

[FR] - notice d'utilisation

Réf. S5●●525 et S2●●525

Détecteur de présence 10A 3 Fils (N)



Odace



Ovalis

Schneider
Electric

Descriptif

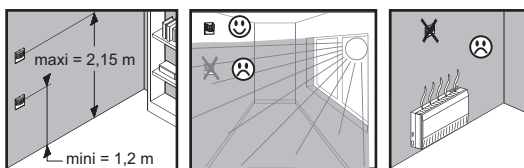
Le détecteur de présence, à usage intérieur, permet de détecter une présence ou un mouvement sur une zone de 160 m² et un mouvement sur une zone de 205 m².

Il est équipé d'une LED logée derrière la lentille. Cette LED clignote à chaque détection ; elle est également utilisée lors du réglage de la luminosité naturelle.

Des boutons rotatifs permettent le réglage de la minuterie (temps d'activation de la charge), de la luminosité naturelle (seuil de luminosité) et le mode de fonctionnement (manuel, automatique ou esclave).

Ce principe de montage est commun aux gammes : Odace Styl, Odace Touch, Odace Styl Pratic et Ovalis

Conseil d'installation



1 m < Odace < 1,5 m

Odace = hors soleil

Odace = hors chaleur



S'assurer que le champ de vision du détecteur ne soit pas perturbé par des phénomènes extérieurs (arbre en mouvement, passage de véhicule, etc).



Niveau
confirmé

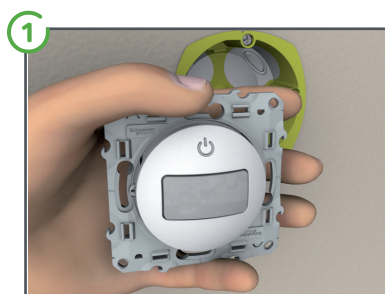


Temps
1 heure

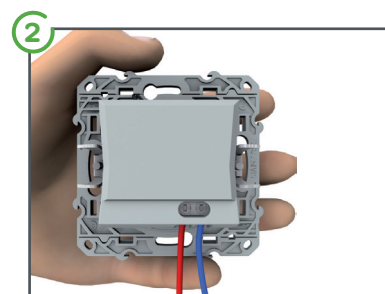


Outils
Tournevis plat - 4 mm

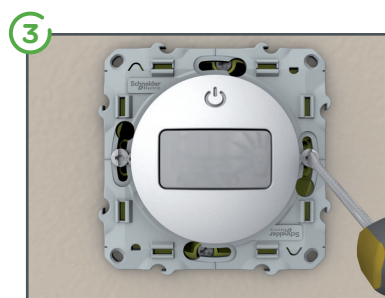
Installation



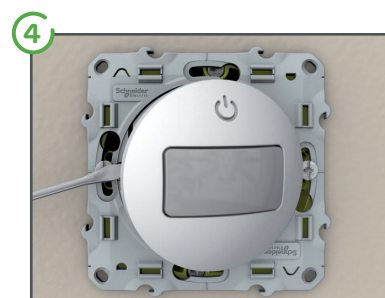
Retirer le cadre de la plaque de fixation, si besoin



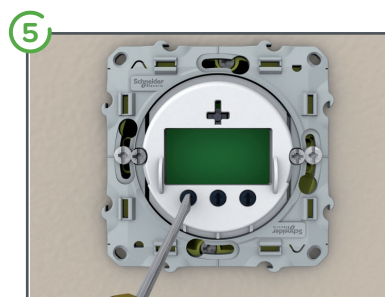
Câbler le mécanisme (voir schéma de raccordement au dos)



Mettre le produit en place dans la boîte d'encastrement pour permettre le passage des 2 têtes de vis dans le mécanisme. Mettre à niveau l'appareil et le fixer



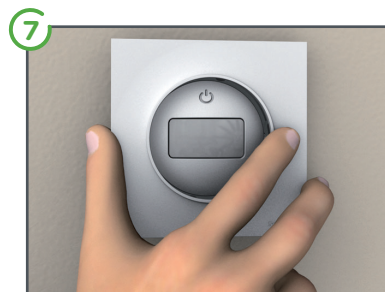
Démonter le capot à l'aide d'un tournevis



Procéder aux réglages (voir détail au dos la notice)



Replacer le capot



Encliqueter le cadre

Le bouton poussoir interne et les boutons poussoirs externes connectés à la borne ont 2 fonctions :

1• Activation courte

Appui : < 0,5 seconde.

Le détecteur de présence commande l'allumage de la charge pendant le temps de la minuterie.

2• Activation étendue

Appui : > 1,7 secondes.

Le détecteur de présence commande l'allumage de la charge pendant 30 minutes.

Normes et Consignes de sécurité

Le détecteur de présence Odace a été conçu selon les normes EN61000-6-1, EN61000-6-2, EN61000-6-3, EN61000-4-13 classe 2 et EN60669-2-1.

Respectez les consignes de montage et d'installation présentées dans ce document.

Pour vous prémunir contre tout risque électrique, veillez à couper l'alimentation électrique de la charge avant toute intervention. En cas de doute, ne prenez pas le risque d'une mauvaise installation : Demandez conseil auprès d'une personne qualifiée, d'un électricien ou directement auprès de Schneider Electric (www.schneider-electric.fr/ lien direct).

Raccordement

1 Configuration simple

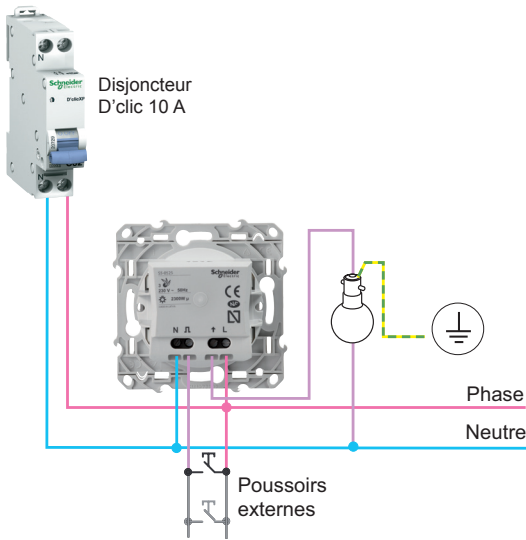


Schéma de câblage



Avant d'effectuer toute intervention sur le produit, s'assurer que votre installation n'est pas sous tension.

En cas de doute, ne prenez pas le risque d'une mauvaise installation :
Demandez conseil auprès d'une personne qualifiée, d'un électricien ou directement auprès de Schneider Electric (www.schneider-electric.fr).

N Neutre

Entrée auxiliaire

Sortie relais

L Ligne

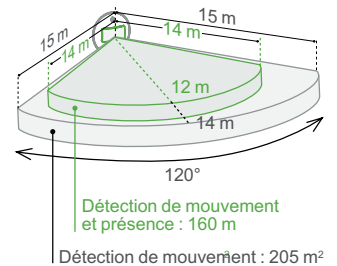
Bouton Poussoir

Caractéristiques générales

1 Caractéristiques techniques

Modes de sélection	A : automatique	oui
	M : manuel	oui
	S : esclave (maxi. 4)	non
Niveaux de luminosité (lux)	5 - 1000 lux	
Temps de démarrage	10 s	
Minuterie	5 s - 20 min	
Minuterie étendue	30 min	
Tension du réseau	230 V AC, 50 Hz	
Fusible de protection	10 A	
Température de service	5 - 35 °C	

2 Champ de vision



Réglage

Charges raccordées

	Lampes à incandescence (230 V AC)	2300 W
	Lampes halogènes (230 V AC)	2000 W
	Lampes halogènes à BT avec des transformateurs inductifs à variation d'intensité	1050 VA
	Lampes halogènes à BT avec des transformateurs électroniques à variation d'intensité	1150 VA
	Tubes fluorescents, compensation parallèle 140 µF (230 V AC)	2000 VA cosφ = 0,9
	Tubes fluorescents, avec ballast électronique (230 V AC)	900 W
	Lampes fluorescentes compactes (230 V AC)	500 VA
	Moteur, ventilateurs (230 V AC)	200 VA

1

Réglage minuterie

- Mini. : 5 secondes
- 5 minutes, réglage usine.
- Maxi. : 20 minutes.

2

Réglage du seuil de luminosité

- Niveau minimum
- 1 :
- 2 :

3

Mode de fonctionnement

- Manuel** : le détecteur de présence allume la lumière uniquement sur appui du bouton poussoir interne ou externe.
- Automatique** : le détecteur de présence allume la lumière lorsqu'il détecte une présence ou un mouvement, à condition que le niveau de luminosité naturelle soit inférieur au niveau réglé.
- Esclave** : le détecteur de présence est connecté en configuration multiple, il envoie l'information de détection au détecteur maître (ex. système d'éclairage d'escalier).

Recyclage



Ne pas jeter le produit dans la nature.
Mettre le produit dans un centre de valorisation des déchets.
Renseignez-vous auprès des autorités locales.

Garantie

Garantie **2** ans

Schneider Electric...
Contacter votre revendeur...

Pour toutes demandes : vosquestions@schneider-electric.com

Schneider Electric Industries SAS

35, rue Joseph Monier
CS30323
F - 92506 Rueil Malmaison Cedex
France
www.schneider-electric.com

Ce produit doit être installé, raccordé et utilisé en respectant les normes et/ou les règlements d'installation en vigueur. En raison de l'évolution des normes et du matériel, les caractéristiques et cotes d'encombrement données ne nous engageant qu'après confirmation par nos services.