

FR *Kit alarme sans fil*

réf. 100772



SOMMAIRE

A - CONSIGNES DE SÉCURITÉ **05**

- 1 - PRÉCAUTIONS D'UTILISATION 05
- 2 - ENTRETIEN ET NETTOYAGE 05
- 3 - RECYCLAGE 05

B - DESCRIPTION DU PRODUIT **06**

- 1 - CONTENU DU KIT 06
- 2 - CENTRALE 06
- 3 - DÉTECTEUR D'OUVERTURE POUR PORTE OU FENÊTRE 07
- 4 - DÉTECTEUR DE MOUVEMENT INFRAROUGE 07
- 5 - TÉLÉCOMMANDE 08
- 6 - ADAPTATEUR SECTEUR 08

C - INSTALLATION **09**

- 1 - CONNEXION DE LA SIRÈNE 09
- 2 - MISE EN SERVICE DES ACCESSOIRES 09
- 3 - INSTALLATION DES DÉTECTEURS 09

D - CONFIGURATION **11**

- 1 - CONFIGURATION DE LA CENTRALE DANS L'APPLICATION 11
- 2 - ACCES A L'ENSEMBLE DES REGLAGES 12
 - 2.1 - AJOUT / SUPPRESSION DES ACCESSOIRES 12
 - 2.2 - MENU DE LA CENTRALE 12
 - 2.3 - MENU AVANCÉ DE LA CENTRALE 12

E - UTILISATION **14**

- 1 - UTILISATION DE LA CENTRALE 14
- 2 - CONFIGURATION AVANCÉE 14
- 3 - HISTORIQUE DES ALERTES 15
- 4 - COMPTE 15

F - REINITIALISATION **16**

G - FAQ **17**

H - INFORMATIONS TECHNIQUES ET LÉGALES **18**

1 - CARACTÉRISTIQUES TECHNIQUES	18
2 - GARANTIE	20
3 - ASSISTANCE ET CONSEILS	20
4 - RETOUR PRODUIT - SAV	20
5 - DÉCLARATION DE CONFORMITE	20

A - CONSIGNES DE SÉCURITÉ

1 - PRÉCAUTIONS D'UTILISATION

- Ne pas multiplier les multiprises ou les câbles prolongateurs.
- Ne pas l'installer en situation d'humidité, de température, de risque de corrosion ou de poussière extrêmes.
- Ne pas exposer directement à la lumière du soleil, à la pluie ou à une forte humidité.
- Ne pas installer à proximité d'autres appareils électroniques, comme un ordinateur, une télévision ou un enregistreur vidéo.
- Ne pas installer à proximité de produits chimiques acides, d'ammoniaque ou d'une source d'émission de gaz toxiques.
- Débrancher l'appareil s'il n'est pas utilisé pendant une longue durée.

2 - ENTRETIEN ET NETTOYAGE

- Avant tout entretien, débrancher le produit du secteur.
- Ne pas nettoyer le produit avec des substances abrasives ou corrosives.
- Utiliser un simple chiffon doux légèrement humidifié.
- Ne pas vaporiser à l'aide d'un aérosol, ce qui pourrait endommager l'intérieur du produit.

3 - RECYCLAGE



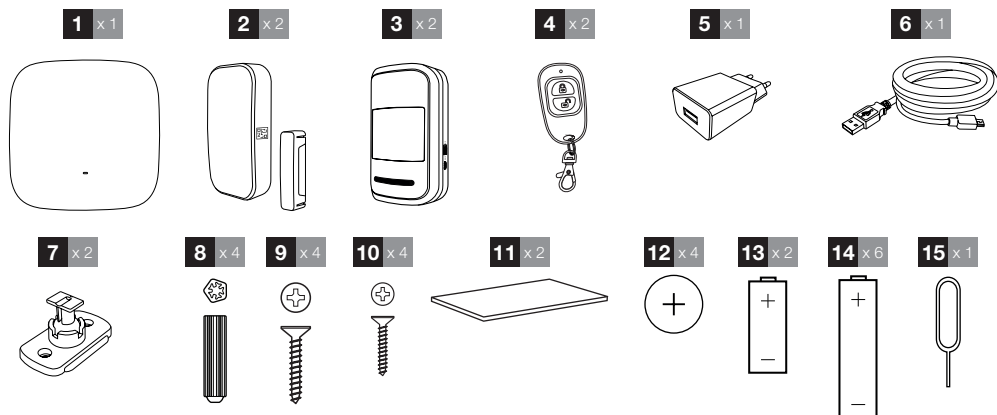
Ce logo signifie qu'il ne faut pas jeter les appareils hors d'usage avec les ordures ménagères. Les substances dangereuses qu'ils sont susceptibles de contenir peuvent nuire à la santé et à l'environnement. Faites reprendre ces appareils par votre distributeur ou utilisez les moyens de collecte sélective mis à votre disposition par votre commune.



Pour en savoir plus :
www.quefairedemesdechets.fr

B - DESCRIPTION DU PRODUIT

1 - CONTENU DU KIT

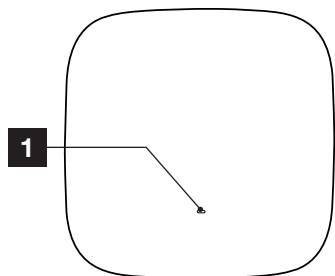


1	Sirène
2	Détecteur d'ouverture
3	Détecteur de mouvement
4	Télécommande
5	Adaptateur secteur 230Vac 50Hz / USB 5Vdc 1A
6	Câble USB
7	Support mural pour détecteurs de mouvement

8	Cheilles pour fixation du support mural
9	Vis pour fixation du support mural
10	Vis de fixation pour détecteur d'ouverture
11	Autocollant de fixation pour détecteur d'ouverture
12	Piles pour télécommande (CR2016)
13	Piles pour détecteur d'ouverture (A23)
14	Piles pour détecteur de mouvement (LR03)
15	Fine pointe pour reset

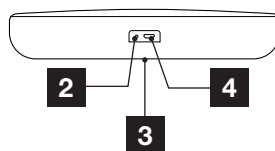
2 - CENTRALE

Vue avant



1	Témoin lumineux de fonctionnement
2	Bouton RESET de réinitialisation Wi-Fi

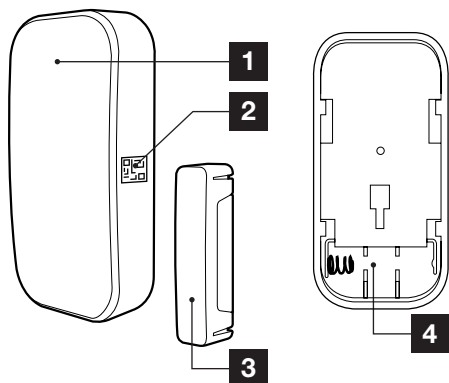
Vue arrière



3	Haut-parleur
4	Prise d'alimentation pour adaptateur secteur 5Vdc 1A fourni

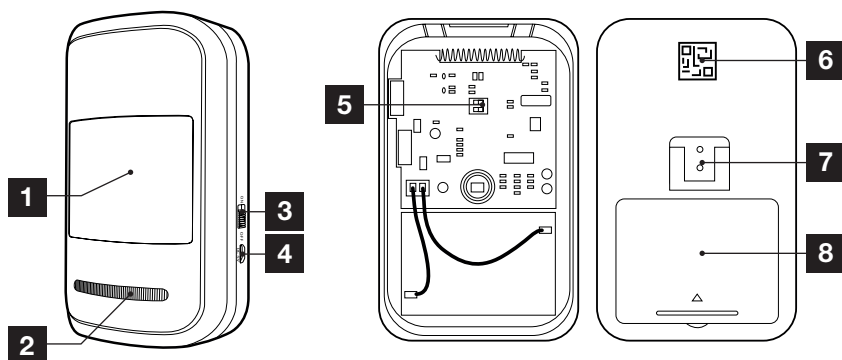
B - DESCRIPTION DU PRODUIT

3 - DÉTECTEUR D'OUVERTURE POUR PORTE OU FENÊTRE



- | | |
|---|---|
| 1 | Témoin lumineux de fonctionnement (sous la surface) |
| 2 | QR Code d'association |
| 3 | Aimant |
| 4 | Logement pile 12V A23 (fournie) |

4 - DÉTECTEUR DE MOUVEMENT INFRAROUGE



- | | |
|---|---|
| 1 | Détecteur de mouvement infrarouge |
| 2 | Témoin lumineux de détection de mouvement |
| 3 | Interrupteur marche / arrêt (ON/OFF) |
| 4 | Alimentation 5V DC in (facultatif) |

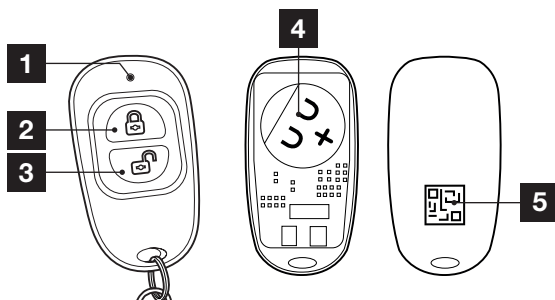
- | | |
|---|--|
| 5 | Interrupteurs de configuration [LED / Délais]* |
| 6 | QR Code d'association |
| 7 | Logement pour le support de fixation mural |
| 8 | Logement piles (3xAAA fournies) |

*Configuration des Interrupteurs : LED / Délais

Position ON :  (curseurs à droite) **Position OFF :**  (curseurs à gauche)

	ON (défaut)	OFF (mode économie)
1 : Délais	Pause de 5s entre chaque détection	Pause de 5min entre chaque détection
2 : LED	A chaque détection, le témoin lumineux s'allumera	Le témoin lumineux reste toujours éteint

5 - TÉLÉCOMMANDE

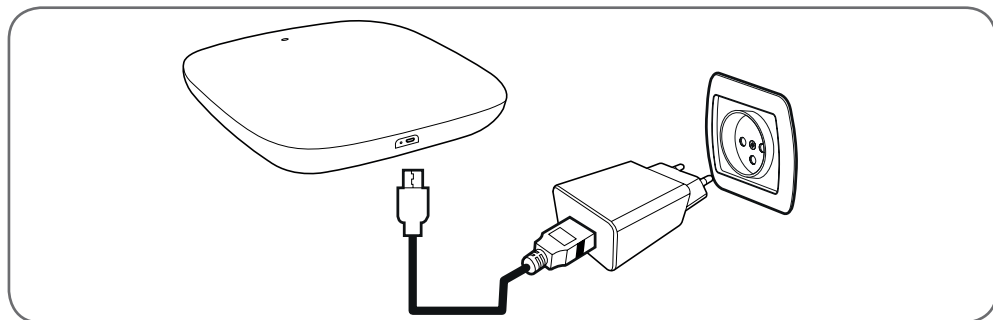
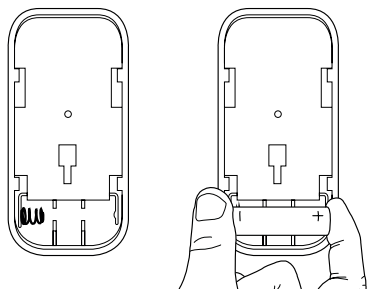


- | | |
|---|--|
| 1 | Témoin de fonctionnement |
| 2 | Touche d'armement de la protection |
| 3 | Touche de désarmement de la protection |

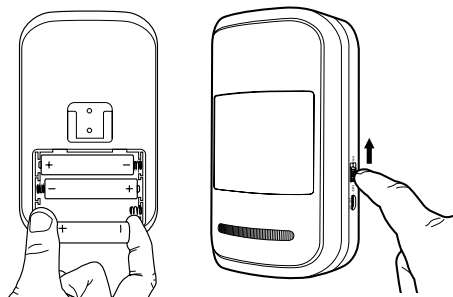
- | | |
|---|------------------------------------|
| 4 | Logement pile CR2016 x2 (fournies) |
| 5 | QR Code d'association |

6 - ADAPTATEUR SECTEUR

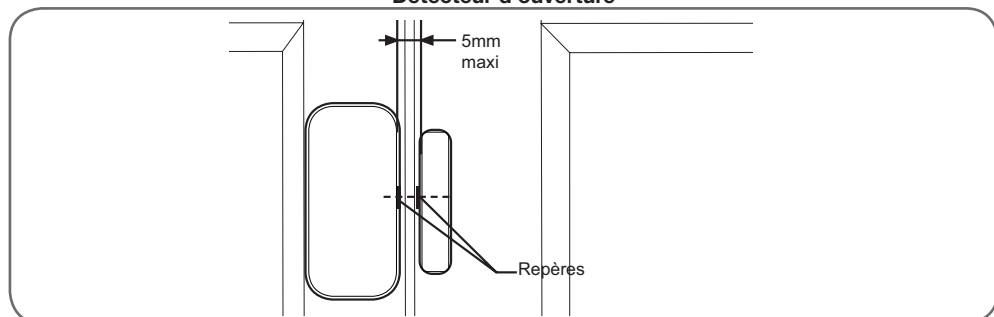
Un adaptateur secteur 230Vac 50Hz / 5Vdc 1A est fourni dans le kit pour l'alimentation de la caméra. Ne pas utiliser d'autres modèles d'alimentation sous risques de détériorer la centrale et d'annuler la garantie.

1 - CONNEXION DE LA SIRÈNE**2 - MISE EN SERVICE DES ACCESSOIRES****Détecteur d'ouverture**

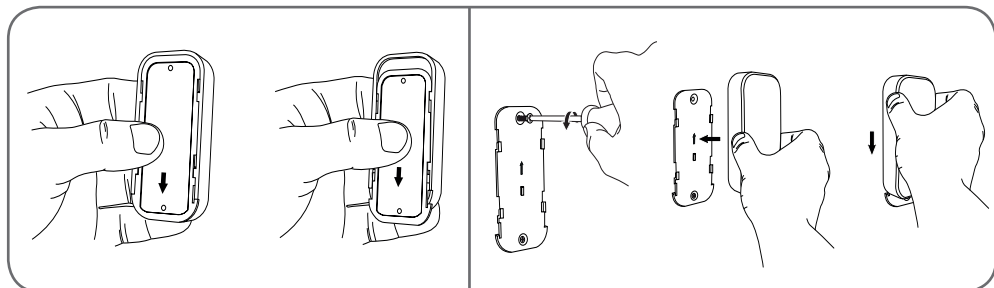
Insérez la pile (1x A23) dans le logement, en respectant la polarité.

Détecteur de mouvement

Insérez les piles (3xAAA) en respectant les polarités, et déplacez sur On le bouton On/Off sur la tranche

3 - INSTALLATION DES DÉTECTEURS**Détecteur d'ouverture**

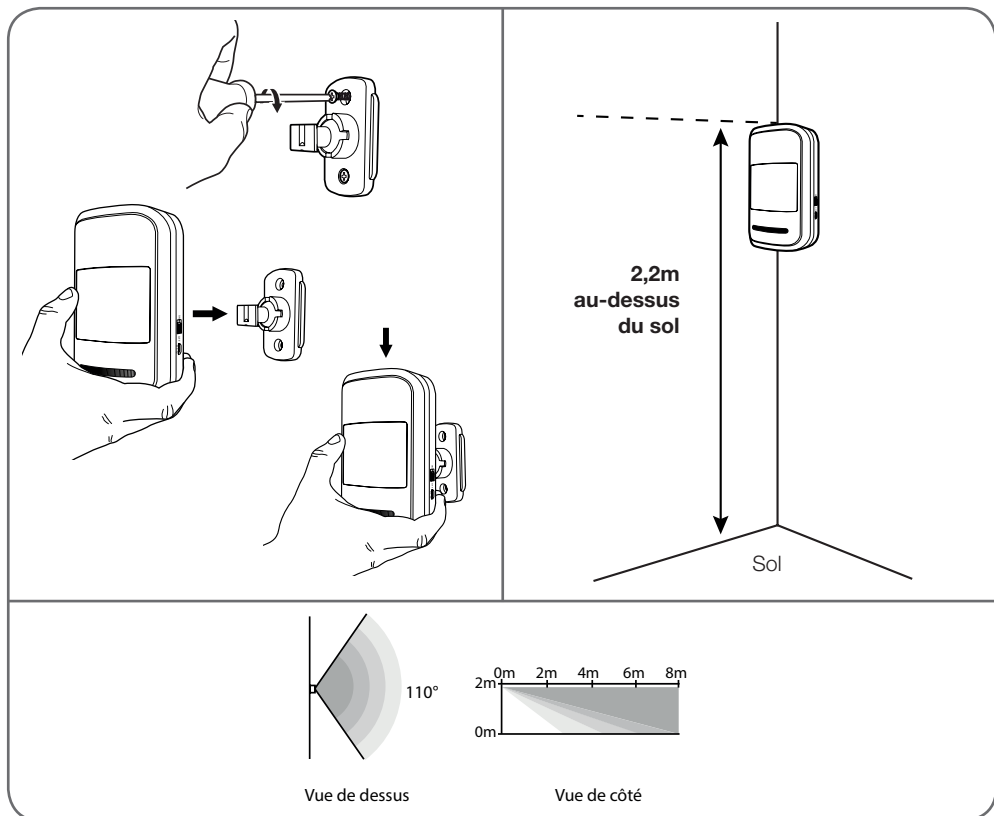
C - INSTALLATION



Les détecteurs d'ouverture se fixent au choix sur une porte ou une fenêtre à l'aide d'adhésif double face ou de vis et chevilles appropriées au type de support. Il est recommandé de placer l'aimant sur la partie mobile (porte ou fenêtre) et le détecteur sur le cadre. Respecter le sens de montage : les repères sur la tranche de l'aimant et sur la tranche du détecteur doivent coïncider lorsque la porte ou la fenêtre est fermée.

Détecteur de mouvement

Fixez le support mural avec les vis fournies et fixez le détecteur. Il doit être installé à une hauteur de 2,2 mètres au-dessus du sol. Ajustez le support pour modifier la distance et l'angle.



D - CONFIGURATION

1 - CONFIGURATION DE LA CENTRALE DANS L'APPLICATION

Téléchargez l'application **avi-cam IP**  sur l'appstore ou Google Play puis lancez l'application.

Important : connectez au préalable votre smartphone ou tablette sur le réseau Wifi que la caméra devra utiliser.

Compatible réseau 2.4GHz - 20/40 auto - WPA/WPA2

Non compatible WiFi 5Ghz, non compatible cryptage WEP.

Les caractères spéciaux (#!)&@ etc..) dans votre clé de sécurité ou votre nom de réseau ainsi que le HT40 (largeur de bande 40Mhz forcé) peuvent entraîner des difficultés lors de la connexion.

Veillez vérifier les paramètres WiFi de votre box ou contacter votre fournisseur d'accès Internet en cas de difficulté lors de la connexion.

Veillez renseigner les champs «**E-mail**» et «**Mot de passe**»

E-mail : « indiquez une adresse e-mail valide »

Mot de passe : choisissez un mot de passe personnel constitué de lettres et de chiffres entre 6 et 30 caractères.

Terminez en appuyant sur «**Envoyez le code de vérification**».

Consultez votre boîte de réception afin d'obtenir le code à renseigner dans le champ «**entrer le code de vérification**».

- Une fois le code de vérification saisi, terminez en appuyant sur «**Terminer**» ou «**s'enregistrer**».

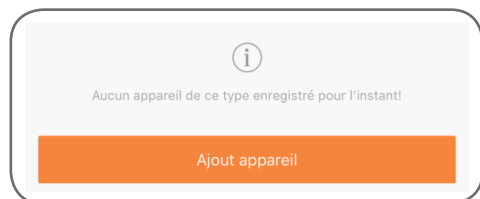
Remarque : si vous ne recevez pas de mail contenant le code après 5 min, veuillez vérifier que celui-ci ne se trouve pas dans votre dossier «**courrier indésirable**» ou «**SPAM**».

Le compte à rebours affiché après avoir appuyé sur «**envoyer code de vérification**» n'est pas le temps imparti pour saisir le code, mais une protection. Vous ne pouvez effectuer qu'une demande de code par minute.

- Une fois connecté à votre compte pour la première fois, appuyez en bas de l'écran sur l'icône en forme de bouclier.



- Appuyez ensuite au centre de l'écran sur «**Ajout appareil**».



- Indiquez le mot de passe du réseau WiFi auquel est connecté votre smartphone ou tablette puis cliquez sur «**Suivant**».

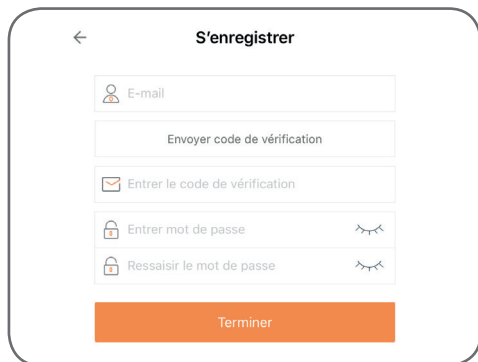
Votre Centrale apparaît dans la liste et vous avez accès ses réglages en appuyant sur le grand bouclier situé dans le rectangle orange.

Remarque :

- Si l'ajout échoue, veuillez appuyer 3s sur le bouton



- Si vous ne possédez pas encore de compte, cliquez sur «**s'enregistrer**». Sinon, appuyez sur «**se connecter**» et renseignez votre nom d'utilisateur ainsi que votre mot de passe, terminez en appuyant sur «**se connecter**».



D - CONFIGURATION

Reset et veuillez recommencer l'association.

- Votre Centrale est maintenant liée à votre compte utilisateur, celle-ci ne pourra plus être ajoutée à un autre compte tant que vous ne l'aurez pas supprimée de votre liste.


2 - ACCÈS A L'ENSEMBLE DES RÉGLAGES

2.1 - Ajout / suppression des accessoires

Une fois votre Centrale ajoutée à votre compte vous devez ajouter les différents détecteurs et télécommandes afin de pouvoir utiliser votre Centrale :

- Appuyez sur le « + » situé en haut à gauche de votre écran pour ajouter les télécommandes, et autres détecteurs.
- Placez au centre du carré le QR-code de l'accessoire que vous souhaitez ajouter à votre alarme (télécommandes / détecteurs).
- Recommencez l'opération pour chacun de vos accessoires.

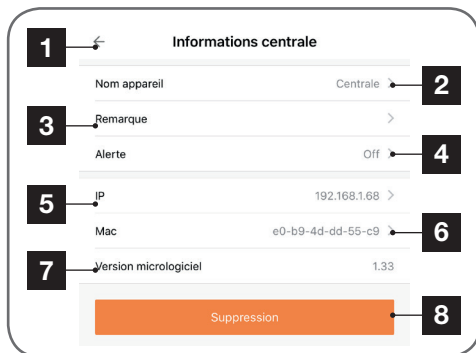
Vous pouvez renommer chacun de vos capteurs / télécommandes, ou les supprimer en appuyant sur l'icône du détecteur que vous souhaitez modifier :

- Appuyez sur un détecteur ou télécommande pour faire apparaître le menu.
- Appuyez sur  pour renommer le détecteur. Un nom personnalisé permet de facilement localiser l'emplacement lors d'une détection.
- Si vous souhaitez supprimer votre accessoire appuyez sur le bouton « suppression ».

2.2 - Menu de la Centrale



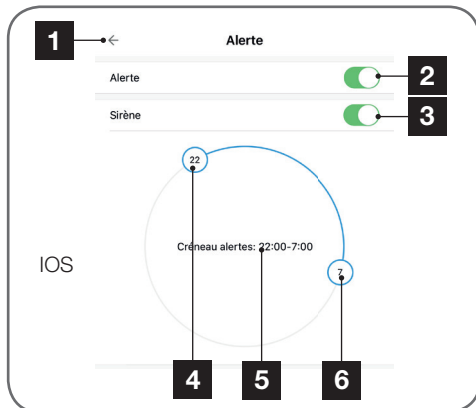
Depuis le menu « **Centrale** », cliquez sur l'icône  pour afficher le menu de configuration :

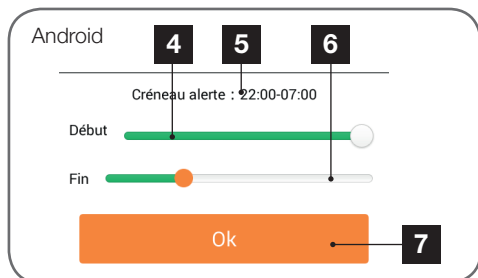


1	Retour au menu précédent
2	Menu pour renommer votre centrale
3	Vous permet d'ajouter des informations sur votre centrale, position, propriétaire
4	Menu de configuration de la sirène et horaires de fonctionnement
5	Affiche l'adresse IP actuelle de votre Centrale
6	Affiche l'adresse MAC actuelle de votre Centrale
7	Affiche la version du Firmware de votre centrale
8	Suppression de la centrale de votre compte

2.3 - Menu avancé de la Centrale

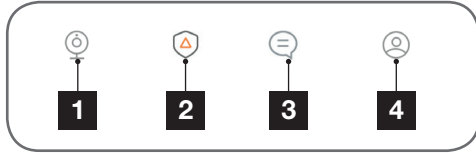
Depuis le menu « **Centrale** » veuillez cliquer sur l'icône  de la Centrale et appuyez sur « **alerte** ».





1	Retour au menu précédent
2	Activation / désactivation de l'alarme
3	Activation / désactivation de la sirène
4	Choix de l'heure du début de la détection de mouvement
5	Plage d'activation
6	Choix de l'heure de fin de la détection de mouvement
7	Android uniquement : bouton ok pour enregistrer le créneau horaire

E - UTILISATION



1	Menu liste des caméras
2	Menu Centrale d'alarme
3	Menu alertes/messages
4	Menu Profils et enregistrement local

1 - UTILISATION DE LA CENTRALE



Depuis le menu Centrale , Appuyez sur le curseur situé à droite d'**Alarme** pour activer ou couper votre alarme.



Une fois passé au vert, vous pouvez choisir la plage horaire de fonctionnement en appuyant sur « **Horaires** ».



2 - CONFIGURATION AVANCÉE

Depuis le menu Centrale , Appuyez sur l'icône  pour afficher le menu de configuration. Appuyez ensuite sur « **Alerte** », pour accéder aux options de l'alarme.

Il vous est possible d'utiliser votre alarme de trois façons différentes.



- Curseur Alerte en position gauche (gris) : votre centrale est à l'arrêt, même si vous passez devant vos détecteurs, aucun déclenchement ne se produira.

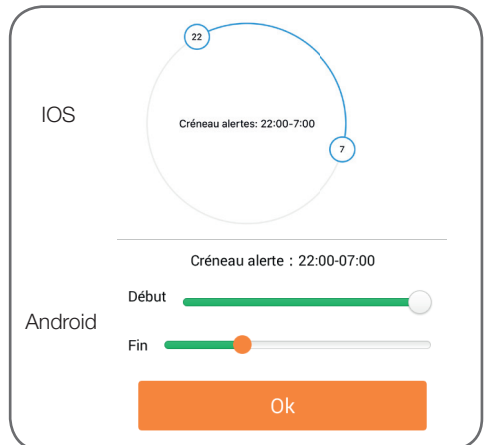


- Curseur alerte en position droite (vert) et Curseur Sirène en position Droite (vert) : si un de vos détecteurs est déclenché, la Centrale activera* la sirène et vous recevrez un push dans l'application **avi-cam IP****.



- Curseur Alerte en position droite (vert) et curseur Sirène en position gauche (gris) : si un de vos détecteurs est déclenché, l'alarme sera déclenchée* mais la sirène restera muette et vous recevrez un push dans l'application **avi-cam IP**** (fonction alarme silencieuse).

* L'alarme ne s'activera que si le déclenchement du capteur intervient pendant la plage horaire précédemment configurée.



** La réception des push nécessite que la connexion internet de l'alarme ne soit pas coupée lors du déclenchement et que votre smartphone dispose

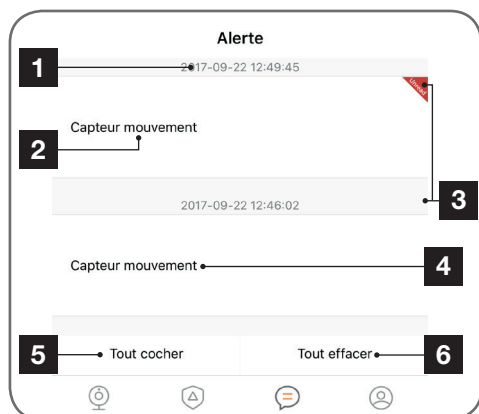
d'une couverture réseau suffisante pour recevoir l'information ainsi que de la configuration adéquate pour autoriser la réception des push.

3 - HISTORIQUE DES ALERTES

Appuyez sur le menu « **Alerte** » en bas de l'interface



Ce menu affichera les différentes alertes remontées par votre Alarme.

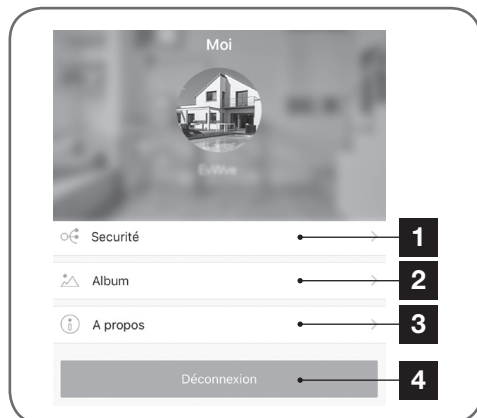


- | | |
|---|---|
| 1 | Affichage de la date et heure de l'alerte |
| 2 | Nom du capteur qui a déclenché l'alerte |
| 3 | Indicateur de nouveau message :
UNREAD = alerte non consultée
Absence du triangle rouge = alerte déjà consultée |
| 4 | Appuyez sur le nom du capteur pour passer le message en déjà consulté |
| 5 | Passe tous les messages en déjà consulté |
| 6 | Efface tous les messages présents, et met à zéro le nombre de déclenchements relevé par les détecteurs dans le menu « Centrale » |

4 - COMPTE

Appuyez sur le menu « **Mon compte** »  en bas de l'interface.

Ce menu affiche la gestion de votre compte : mot de passe et options de récupération, l'accès aux vidéo et photos stockées dans l'application **avivcam IP**, ainsi que des informations sur la version de l'application.



- | | |
|---|--|
| 1 | Changement de votre mot de passe et configuration des options de récupération de votre mot de passe en cas de perte (question secrète, email de secours) |
| 2 | Album contenant vos photos et vidéos déclenchées manuellement pendant la lecture d'une caméra |
| 3 | Informations sur l'application |
| 4 | Vous déconnecte de votre compte |

F - REINITIALISATION

En cas de problème, la configuration WiFi peut être réinitialisée en appuyant 3 secondes sur la touche **RESET**. Une fois réinitialisée, la centrale redémarre. Au bout de 30 secondes elle est disponible pour reconfiguration.

Remarque : L'appui sur la touche **RESET** ne supprime pas l'association de la centrale à votre compte.

Symptômes	Causes possibles	Solutions
<i>Impossible d'installer l'application avi-cam IP sur mon appareil Android</i>	Votre appareil dispose d'une version trop ancienne d'Android ou incompatible.	Veillez contacter le support technique du fabricant de votre appareil Android afin d'obtenir une mise à jour récente.
	GooglePlay effectue une vérification des éléments essentiels au bon fonctionnement de l'application, si votre matériel ne répond pas à tous les critères nécessaires, il vous refusera l'installation	Veillez-vous munir d'un autre terminal Android.
<i>Impossible d'installer l'application avi-cam IP sur mon appareil Apple</i>	Votre appareil dispose d'une version iOS trop ancienne	Veillez effectuer la mise à jour système de votre appareil
	Votre appareil n'est pas supporté.	Avi-cam IP est compatible à partir de l'iPhone 4s, de l'iPad 2 et modèle plus récent (iOS 8)
<i>Échec de la configuration de votre caméra en Wi-Fi depuis votre smartphone ou tablette</i>	Connexion caméra trop lente ou trop éloigné de votre accès internet	Veillez rapprocher votre caméra et smartphone de votre box / modem / routeur
	Smartphone / tablette connecté sur un réseau Wifi non compatible	Veillez-vous assurer que votre smartphone / tablette est connecté sur un réseau 2.4GHz
<i>Je ne reçois pas de Push lors d'une détection de mouvement.</i>	Réglages détection de mouvement inappropriés	Veillez vérifier la configuration de la caméra, Alerte activée et la sensibilité de mouvement.
	L'application n'est pas autorisée à envoyer des push	Veillez contrôler les droits d'avi-cam IP dans les paramètres de confidentialité sous iOS ou paramètres d'applications sous Android
<i>Problèmes rencontrés durant l'association</i>	La caméra est déjà associée à un autre compte utilisateur.	Veillez-vous connecter au compte indiqué par le message d'erreur afin de procéder à la suppression de la caméra avant de pouvoir l'ajouter à un votre nouveau compte.
		Si le compte indiqué ne vous appartient pas, Veillez demander au propriétaire actuel de supprimer la caméra du compte ou d'ajouter votre compte en tant qu'invité

H - INFORMATIONS TECHNIQUES ET LÉGALES

1 - CARACTÉRISTIQUES TECHNIQUES

Centrale	
<i>Alimentation</i>	5Vdc / 1A
<i>Interface réseau sans fil</i>	WiFi IEEE 802.11b/g/n 433MHz pour communication avec les accessoires sans fil
<i>Touches</i>	Une touche de réinitialisation WiFi: retour aux paramètres usine
<i>Accessoires</i>	64 Max
<i>Sirène</i>	Intégrée : 100dB
<i>Température d'utilisation et humidité</i>	0°C à 40°C, 20% à 85%RH sans condensation Usage intérieur exclusivement
<i>Température de stockage et humidité</i>	-10°C à 60°C, 0% à 90%RH sans condensation
<i>Dimensions</i>	107 mm x 107 mm x 12 mm
<i>Poids</i>	75 g

Télécommande	
<i>Alimentation</i>	6Vdc par deux piles CR2016 (fournies)
<i>Fréquence de transmission</i>	433MHz
<i>Portée de transmission</i>	Jusqu'à 50m en champ libre
<i>Touches</i>	1 touche d'armement 1 touche de désarmement
<i>Autonomie</i>	6 à 12 mois suivant utilisation
<i>Température d'utilisation et humidité</i>	0°C à 40°C, 20% à 85% RH sans condensation Usage intérieur exclusivement
<i>Température de stockage et humidité</i>	Usage intérieur exclusivement -10°C à 60°C, 0% à 90% RH sans condensation
<i>Dimensions</i>	59 mm x 34 mm x 10 mm
<i>Poids</i>	22 g (avec piles)

Détecteur d'ouverture	
<i>Alimentation</i>	12Vdc par une pile A23 (fournie)
<i>Fréquence de transmission</i>	433MHz
<i>Portée de transmission</i>	Jusqu'à 100 m en champ libre
<i>Écart maximum entre aimant et capteur au repos</i>	5 mm
<i>Autonomie</i>	6 à 12 mois suivant utilisation

H - INFORMATIONS TECHNIQUES ET LÉGALES

<i>Température d'utilisation et humidité</i>	0°C à 40°C, 20% à 85% RH sans condensation
<i>Température de stockage et humidité</i>	-10°C à 60°C, 0% à 90% RH sans condensation
<i>Dimensions & Poids du détecteur</i>	75 mm x 37 mm x 16 mm / 30 g (avec pile)
<i>Dimensions & Poids de l'aimant</i>	56 mm x 12 mm x 15 mm / 13 g

Détecteur Infrarouge de mouvement	
<i>Alimentation</i>	4.5Vdc par 3x piles AAA (fournies)
<i>Fréquence de transmission</i>	433MHz
<i>Portée de transmission</i>	Jusqu'à 100 m en champ libre
<i>Hauteur d'installation</i>	2.2 m
<i>Angle de détection</i>	110°
<i>Porté détection</i>	8 m
<i>Autonomie</i>	6 à 12 mois suivant utilisation
<i>Température d'utilisation et humidité</i>	0°C à 40°C, 20% à 85%RH sans condensation Usage intérieur exclusivement
<i>Température de stockage et humidité</i>	-10°C à 60°C, 0% à 90%RH sans condensation
<i>Dimensions</i>	105 mm x 64 mm x 68 mm (avec support de fixation murale)
<i>Poids</i>	99 g (avec piles)



H - INFORMATIONS TECHNIQUES ET LÉGALES

2 - GARANTIE

- Ce produit est garanti 2 ans, pièces et main d'œuvre, à compter de la date d'achat. Il est impératif de garder une preuve d'achat durant toute cette période de garantie. La garantie ne couvre pas les dommages causés par chocs et accidents. Aucun des éléments de ce produit ne doit être ouvert ou réparé, hormis pour l'insertion et le remplacement des piles ou batteries, par des personnes étrangères à la société AVIDSEN.
- Les éléments dits consommables tels que les piles ne rentrent pas dans le cadre de la garantie.
- Toute intervention sur l'appareil annulera la garantie.

3 - ASSISTANCE ET CONSEILS

- Malgré tout le soin que nous avons porté à la conception de nos produits et à la réalisation de cette notice, si vous rencontrez des difficultés lors de l'installation de votre produit ou des questions, il est fortement conseillé de contacter nos spécialistes qui sont à votre disposition pour vous conseiller.
- En cas de problème de fonctionnement pendant l'installation ou après quelques jours d'utilisation, il est impératif de nous contacter avant votre installation afin que l'un de nos techniciens diagnostique l'origine du problème car celui provient certainement d'un réglage non adapté ou d'une installation non conforme. Si le problème vient du produit, le technicien vous donnera un numéro de dossier pour un retour en magasin. Sans ce numéro de dossier le magasin sera en droit de refuser l'échange du produit.

Contactez les techniciens de notre service après-vente au :

0 892 701 369 Service 0,35 € / min
* prix appel

Du lundi au vendredi de 9H à 12H et de 14H à 18H.

4 - RETOUR PRODUIT - SAV

Malgré le soin apporté à la conception et fabrication de votre produit, si ce dernier nécessite un retour en service après-vente dans nos locaux, il est possible de consulter l'avancement des interventions sur notre site Internet à l'adresse suivante :

<http://sav.avidsen.com>

Avidsen s'engage à disposer d'un stock de pièces détachées sur ce produit pendant la période de garantie contractuelle.

5 - DÉCLARATION DE CONFORMITÉ

A la directive RED

Avidsen déclare que l'équipement désigné ci-dessous : Kit alarme sans fil 100772

Est conforme à la directive RED 2014/53/UE et que sa conformité a été évaluée selon les normes applicables en vigueur:

EN60950-1 :2006+A11 :2009+A1 :2010+A12
:2011+A2 :2013

EN 301 489-1 V2.2.0 (2017-03)

EN 301 489-17 V3.2.0 (2017-03)

EN 300 328 V2.1.1 (2016-11)

EN 300 220-1 V3.1.1 (2017-02)

EN 300 220-2 V3.1.1 (2017-02)

A Chambray les Tours le 09/08/17

Alexandre Chaverot, président



Avidsen France S.A.S - 32, rue Augustin Fresnel
37170 Chambray les Tours - France