

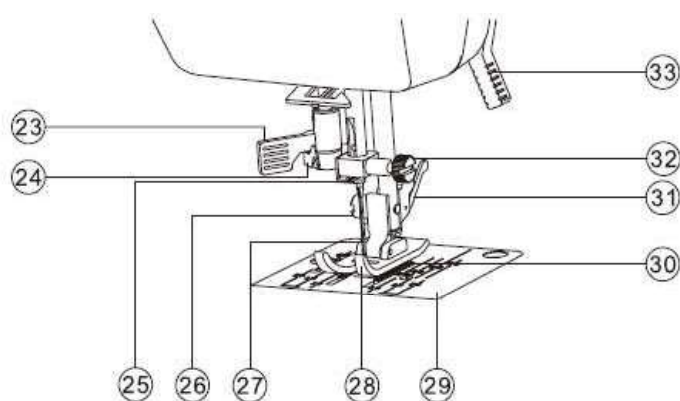
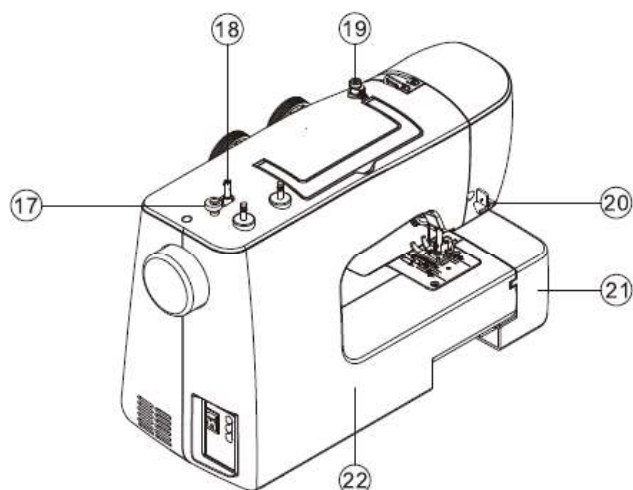
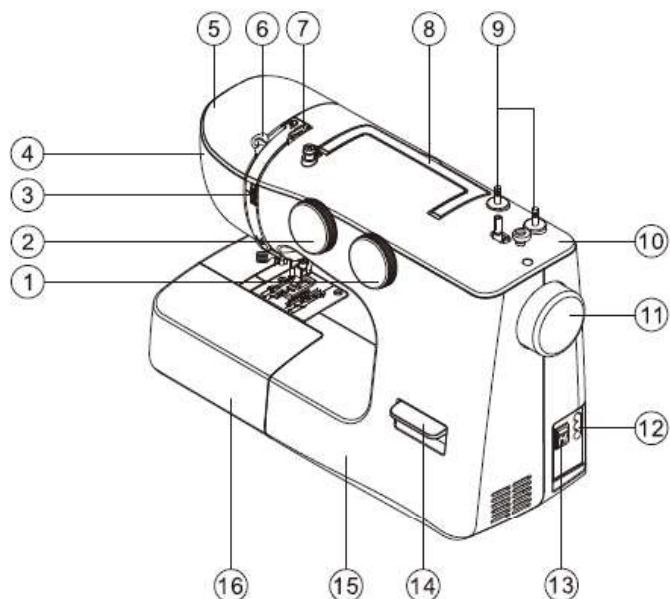
SPIS TREŚCI

WYMOGI BEZPIECZEŃSTWA	144
NAZWY CZĘŚCI	148
POJEMNIK NA AKCESORIA	149
AKCESORIA	149
PODŁĄCZENIE MASZYNY DO PRĄDU	149
ROZRUSZNIK NOŻNY (PEDAŁ)	150
SZYCIE NA OKRĄGŁO (WOLNE RAMIĘ)	150
PODNOSENIE STOPKI	150
DŹWIGNIA SZYCIA WSTECZ	151
WYŁĄCZANIE ZĄBKÓW TRANSPORTERA	151
OZNACZENIA NA PŁYTCE ŚCIEGOWEJ	151
STOJAKI NA NICI	152
NAWIJANIE NICI NA SZPULKĘ	152
WYMIANA BĘBENKA	152
ZAKŁADANIE SZPULKI W BĘBENKU	153
WYMIANA STOPKI (SYSTEM MATIC)	153
NAWLEKANIE NITKI GÓRNEJ	153
PODWÓJNA IGŁA	154
NAWLEKANIE IGŁY	155
WYCIĄGANIE NICI ZE SZPULKI	156
TABELA DOBORU NICI I IGIEŁ DO SZYTEGO MATERIAŁU	156
WYMIANA IGŁY	157
REGULACJA NAPRĘŻENIA NICI GÓRNEJ	157
WYBÓR ŚCIEGU	158
REGULACJA DŁUGOŚCI ŚCIEGU	158
ROZPOCZĘCIE I ZAKOŃCZENIE SZWU	159
ZMIANA KIERUNKU SZYCIA	159
ZASTOSOWANIE ŚCIEGÓW	160
SZYCIE ŚCIEGIEM PROSTYM	160
ŚCIEG POTRÓJNY PROSTY	160
ŚCIEGI ZYGZAKOWE	161
SZYCIE ŚCIEGIEM KRYTYM	162
PRZYSZYWANIE ZAMKÓW BŁYSKAWICZNYCH - ŚCIEG PROSTY	163
PRZYSZYWANIE GUZIKÓW	163

OBSZYWANIE DZIUREK	164
OBSZYWANIE DZIUREK WZMOCNIONYCH	165
ŚCIEG MUSZELKOWY	165
ŚCIEG MUSZELKOWY (SATYNOWY) I ŚCIEGI DEKORACYJNE (SATYNOWE)	166
MARSZCZENIE	167
CZYSZCZENIE I KONSERWACJA MASZYN	167
CZYSZCZENIE OKOLICY CHWYTACZA	167
CZYSZCZENIE ZĄBKÓW TRANSPORTERA I OLIWIENIE MASZYN	168
PROBLEMY I ICH ROZWIĄZYWANIE	170

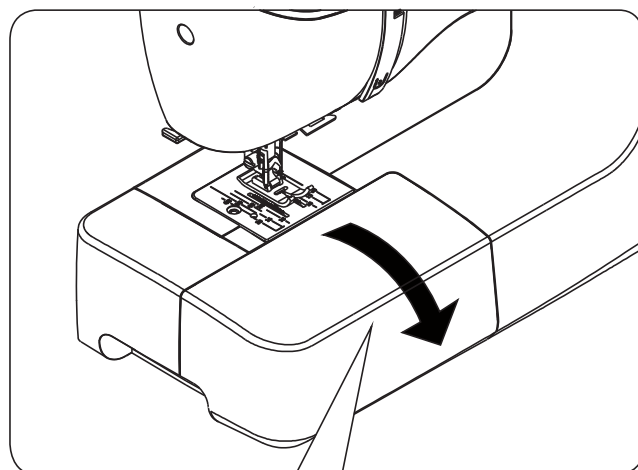
NAZWY CZĘŚCI

1. Pokrętko regulacji długości ściegu
2. Pokrętko wyboru ściegu
3. Regulator naprężenia nici
4. Pokrywa boczna
5. Pokrywa górna przednia
6. Podciągacz nitki
7. Prowadnik nitki
8. Uchwyt do transportu (rączka)
9. Trzpień szpulki
10. Pokrywa górna
11. Koło napędowe
12. Gniazdo zasilania
13. Włącznik zasilania
14. Dźwignia szycia wstecz
15. Pokrywa
16. Pojemnik na akcesoria/stolik
17. Hamulec szpulownika
18. Trzpień szpulownika
19. Prowadnik nitki
20. Obcinacz nitki
21. Obudowa pojemnika na akcesoria
22. Pokrywa tylna
23. Dźwignia nawlekacza igły
24. Prowadnik nawlekacza nitki
25. Prowadnik nitki
26. Śruba mocująca stopkę
27. Igła
28. Stopka dociskowa
29. Płytko ściegowa
30. Transporter
31. Przycisk zwalnający stopkę
32. Śruba mocująca igłę
33. Dźwignia podnoszenia stopki



POJEMNIK NA AKCESORIA

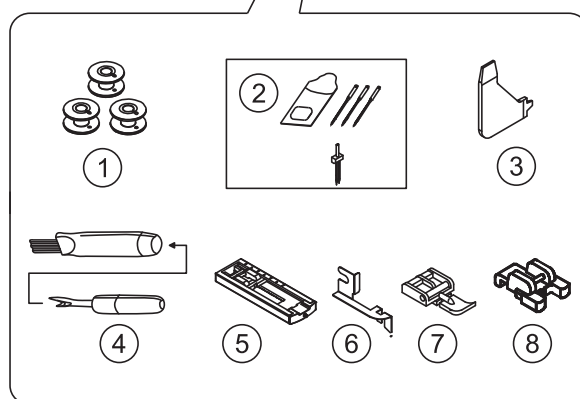
Aby otworzyć pojemnik na akcesoria, należy pociągnąć do siebie wieko stolika (rysunek obok).



AKCESORIA

Aksesoria znajdują się w pojemniku.

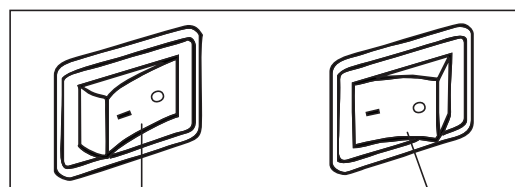
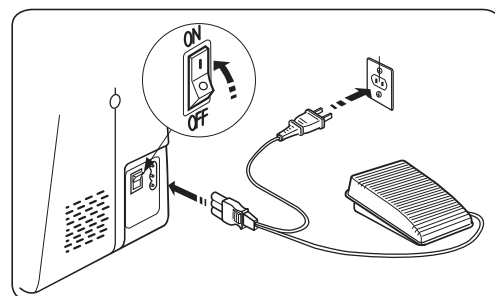
1. Szpulki
2. Zestaw igieł (3 sztuki + igła podwójna)
3. Śrubokręt
4. Rozcinacz dziurek ze szczotką
5. Stopka do obszywania dziurek
6. Prowadnik krawędziowy
7. Stopka do wszywania zamków
8. Stopka do guzików



PODŁĄCZENIE MASZyny DO PRĄDU

Położ maszynę na stabilnym stole. Przed pierwszym uruchomieniem maszyny usuń nadmiar oleju z płytki ściegowej. Przed instalacją upewnij się, że wyłącznik główny maszyny jest na „0”. Zanim podłączysz przewód zasilający, upewnij się, że napięcie i częstotliwość prądu wskazana na maszynie odpowiada wartością w Twoim kontakcie.

1. Podłącz przewód zasilający do maszyny do gniazda zasilającego.
2. Podłącz przewód do kontaktu.
3. Włącz przycisk zasilania.
4. Automatycznie zapali się lampka LED
5. Aby odłączyć maszynę wyłącz przycisk zasilania i wyciągnij przewód z kontaktu.



Włącznik w pozycji „0”:
Maszyna wyłączona

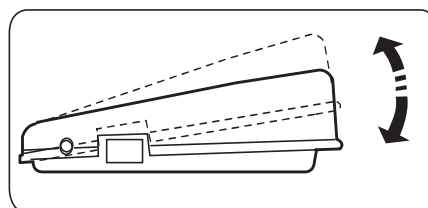
Włącznik w pozycji „1”:
Maszyna włączona

UWAGA: Nie zostawiaj włączonej maszyny bez opieki. Po zakończeniu pracy zawsze wyciągnij przewód zasilający z gniazda. Postępuj tak samo przed przystąpieniem do czyszczenia i konserwacji.

UWAGA: Odłączając maszynę nie ciągnij za przewód, tylko chwyć wtyczkę. Jeśli rozrusznik nożny jest odłączony, nie można rozpocząć procesu szycia na maszynie.

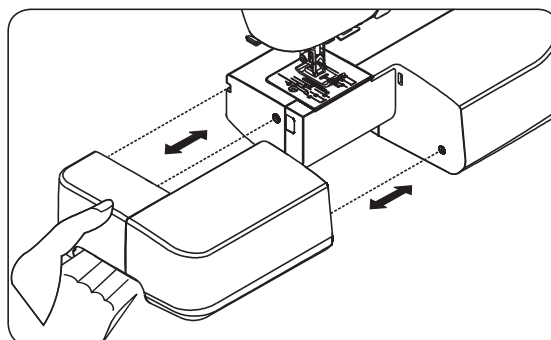
ROZRUSZNIK NOŻNY (PEDAŁ)

Aby rozpocząć szycie, należy nacisnąć na rozrusznik. Prędkość szycia jest regulowana przy pomocy rozrusznika. Im mocniej naciskamy na rozrusznik, tym szybciej maszyna szyje.



SZYCIE NA OKRĄGŁO (WOLNE RAMIĘ)

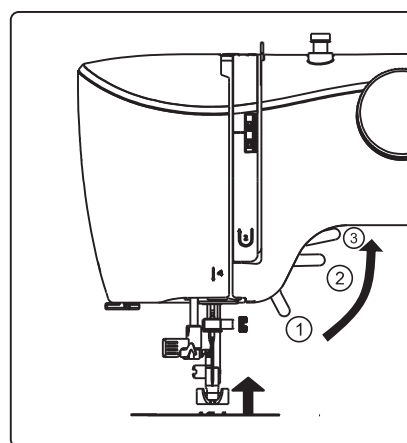
Aby otrzymać wolne ramię wysuń stolik w lewo jak pokazano na rysunku obok. Po wysunięciu stolika otrzymamy wolne ramię, które ułatwia szycie trudno dostępnych elementów odzieży (nogawek, rękawów itp.).



PODNOŻENIE STOPKI

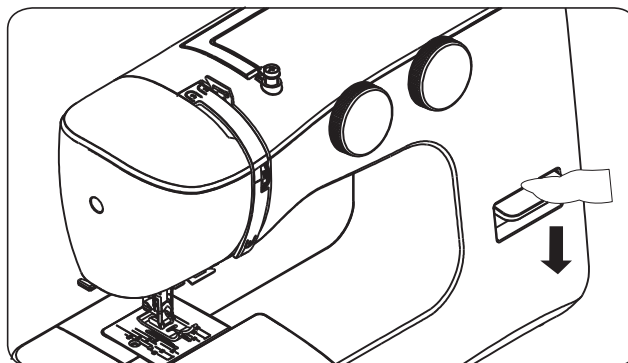
Dostępne są trzy pozycje stopki,

1. Stopka powinna być opuszczona zawsze podczas szycia.
2. Stopkę należy podnieść do pozycji środkowej, aby wsunąć pod spód szyty materiał.
3. Stopkę można unieść do trzeciej, najwyższej pozycji, przytrzymując dźwignię w celu umieszczenia pod nią kilku warstw materiałów, bądź przy wymianie stopki.



DŹWIGNIA SZYCIA WSTECZ

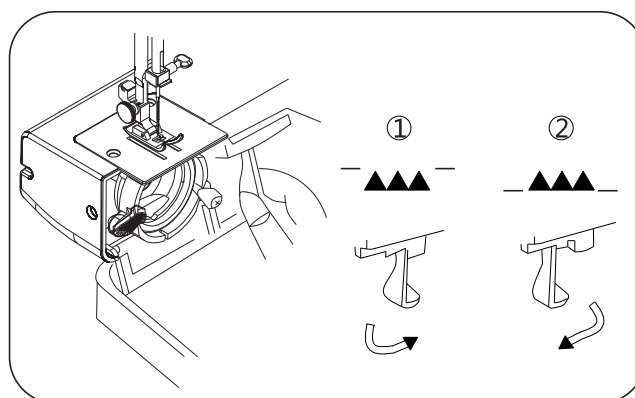
Aby wzmocnić początek lub koniec szwu należy przeszyć kilka ściegów do tyłu – w tym celu naciśnij dźwignię szycia wstecznego. Maszyna będzie szyla wstecz tak długo, jak dźwignia będzie przyciskana. Aby znów szyc do przodu, po prostu zwolnij dźwignię.



WYŁĄCZENIE ZĄBKÓW TRANSPORTERA

Dźwignia wyłączania transportera znajduje się za pokrywą bębna i chwytacza.

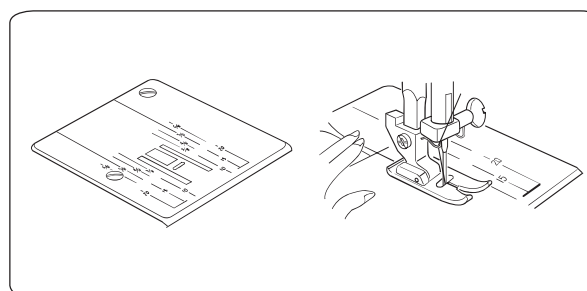
1. Otwórz pokrywę chwytacza i bębna.
2. W celu wyłączenia transportera pociągnij w dół dźwignię i przesunij w prawo, aż wejdzie ona w otwór po prawej stronie (1). Transporter musi być wyłączony przy wykonywaniu prac, w trakcie których materiał nie powinien się przesuwać (np. przy przyszywaniu guzików, haftowaniu, cerowaniu).
3. W celu włączenia transportera pociągnij dźwignię w dół i przesunij w lewo do pozycji wyjściowej jak pokazano na rysunku 2.



Wyłączenie transportera jest wykorzystywane podczas cerowania i haftowania. W przypadku normalnej pracy maszyny, ząbki transportera muszą być zawsze w górnej pozycji.

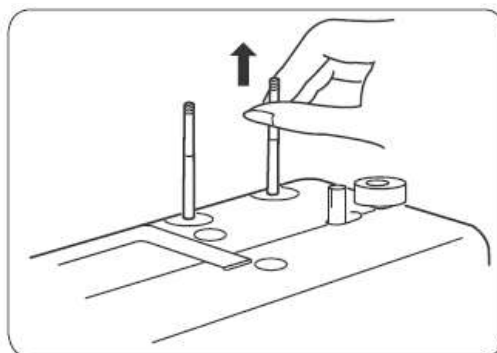
OZNACZENIA NA PŁYTCIE ŚCIEGOWEJ

Linie na płytce ściegowej pomagają zachować właściwą odległość ściegu od krawędzi materiału (a konkretnie od centralnego uderzenia igły). Wartości liczbowe pokazane są zarówno w calach (z tyłu płytki), jak i w milimetrach (z przodu płytki).



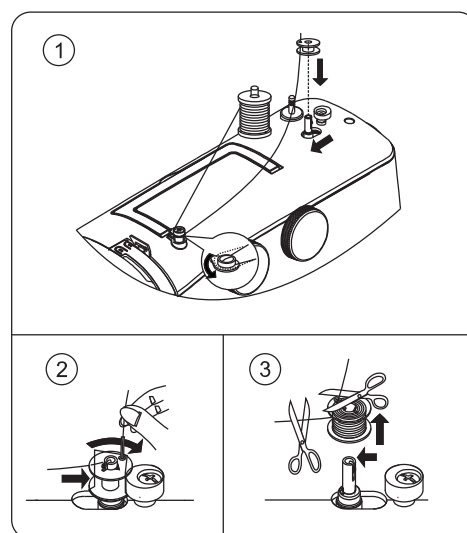
STOJAKI NA NICI

W zapakowanej fabrycznie maszynie stojaki na nici są wciśnięte (schowane w obudowie), aby nie uległy uszkodzeniu. Przed rozpoczęciem szycia należy je wyciągnąć do góry, natomiast zawsze przed zapakowaniem maszyny do kartonu, walizki czy choćby pokrowca, należy wciskać stojaki w dół w obudowę.



NAWIJANIE NICI NA SZPULKĘ

1. Nałóż szpulę z nicią na jeden ze stojaków. Pociągnij nitkę ze szpulkki i przeprowadź przez prowadnik na pokrywie górnej (1).
2. Przeciągnij nitkę przez otwór w szpulce od wewnątrz na zewnątrz i załóż szpulę bębna na trzpień szpulownika.
3. Przesuń trzpień ze szpulką w prawo (2).
4. Przytrzymaj za koniec nitki i naciśnij rozrusznik rozpoczynając nawijanie. Zatrzymaj maszynę po nawinięciu kilku zwojów i utnij nitkę blisko otworu w szpulce (3).

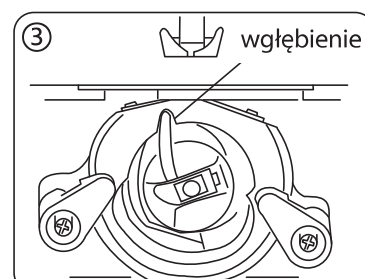
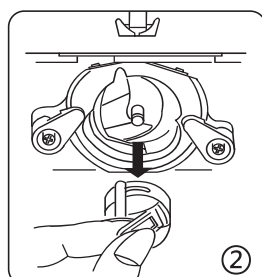
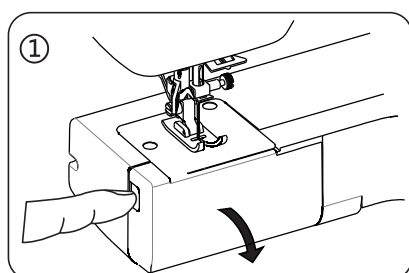


WYMIANA BĘBENKA

Uwaga: Przed wymianą bębna wyłącz zasilanie maszyny.

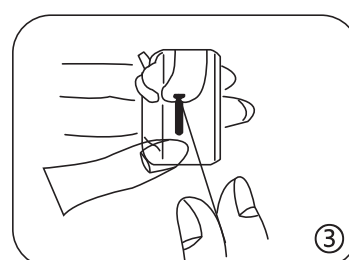
Ustaw igłę w najwyższym położeniu obracając kołem napędowym do siebie.

1. Wsuń stolik w lewo i otwórz pokrywę chwytacza.
2. Trzymając bębenek za uchylny uchwyt wyciągnij go z maszyny.
3. Zakładając bębenek umieść bolec bębna we wgłębieniu nakładki chwytacza.



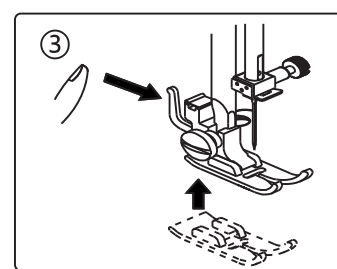
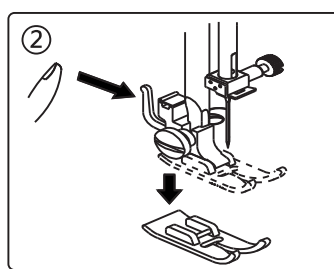
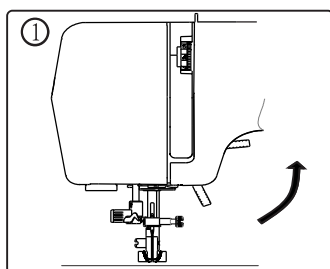
ZAKŁADANIE SZPULKI W BĘBENKU

1. Umieść nawleczoną wcześniej szpulkę w bębnie. Upewnij się, że nitka odwija się zgodnie ruchem wskazówek zegara, za strzałką - tak jak pokazano to na rysunku.
2. Przeciągnij nitkę przez szczelinę bębna.
3. Następnie przeciągnij nitkę przez sprężynkę regulującą napięcie nitki, aż do otworu wyjściowego. Wyciągnij przynajmniej 10 cm nitki poza bębenek.



WYMIANA STOPKI (SYSTEM MATIC)

1. Obróć koło napędowe do siebie tak, aby igła znalazła się w najwyższym położeniu.
2. Podnieś stopkę do góry, jeśli jest opuszczona (1).
3. Naciśnij dźwignię zwalniającą uchwyt stopki (2).
4. Stopka zwolni się z zatrzasku.
5. Umieść pożądaną stopkę na płytce ściągowej pod uchwytem stopki tak, aby wycięcie w uchwycie znajdowało się dokładnie nad sworzniem stopki (3).
6. Opuść dźwignię stopki i dociśnij ją na stopce, aby zaskoczył mechanizm zatrzaskowy stopki.

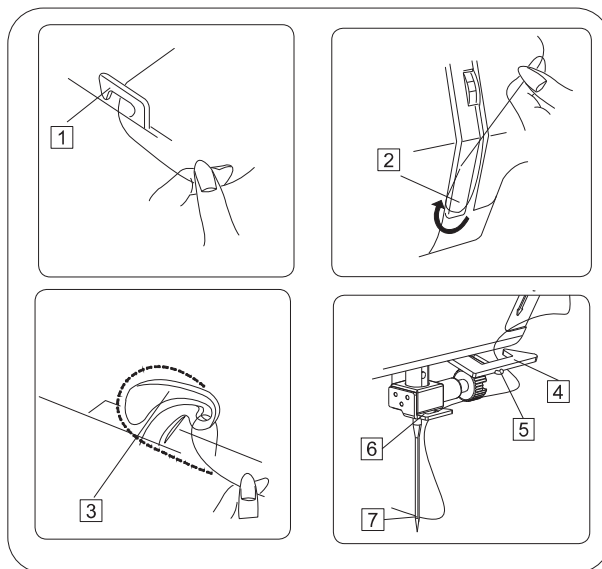
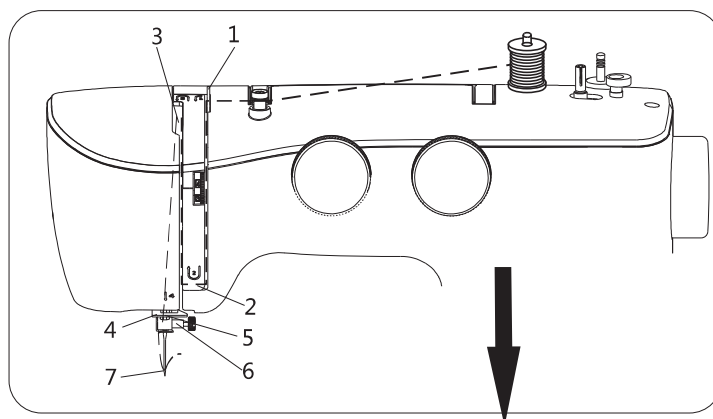


NAWLEKANIE NITKI GÓRNEJ

Uwaga: Niewłaściwa kolejność nawleczenia, czy też błędne prowadzenie nitki może powodować zrywanie nitki, przepuszczanie ściągów, marszczenie materiału.

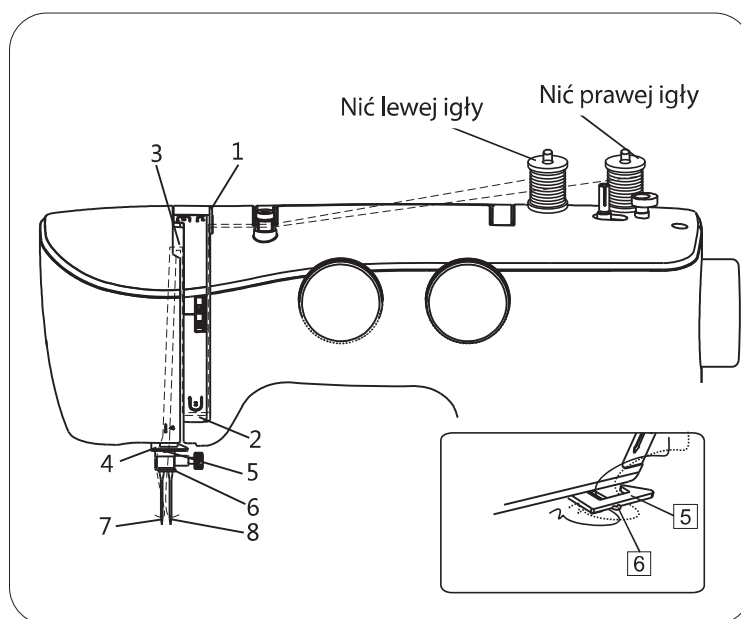
1. Ustaw igłę w najwyższym położeniu, obracając kołem napędowym do siebie. Podnieś stopkę.
2. Umieść szpulę z nicią na stojaku tak, aby nitka odwijała się od tyłu - jak pokazano na rysunku.

3. Przeprowadź nitkę przez prowadnik (1) wprowadzając nitkę od prawej strony.
4. Dalej prowadź nitkę w dół i przeprowadź przez talerzyki naprężacza nici górnej (2) i poprowadź w górę.
5. Przełóż nitkę od prawej strony do lewej przez oczko podciągacza nici (3).
6. Następnie prowadź nitkę w dół w kierunku igły i przewlec przez dolny prowadnik nici (4&5) oraz przez kolejny prowadnik na wysokości igły (6).
7. Nawlecż oczko igły przeciągając nić od przodu do tyłu (7) i przeciągnij pod stopką na długość ok. 10 cm.



PODWÓJNA IGŁA

1. Podczas nawlekania lewej igły postępuj analogicznie jak w przypadku nawlekania jednej igły (przewlec nitkę przez punkty zaznaczone na rysunku od 1 do 5).
2. Następnie przeprowadź nitkę wewnątrz sprężynki znajdującej się w prowadniku (5) jak pokazano na rysunku .
3. Przewlec nitkę przez igłę od tyłu do przodu.
4. Po nawleczeniu lewej igły, nawlecż igłę prawą. Postępuj w standardowy sposób.
5. Przewlec nitkę prawą przez igłę od przodu do tyłu.

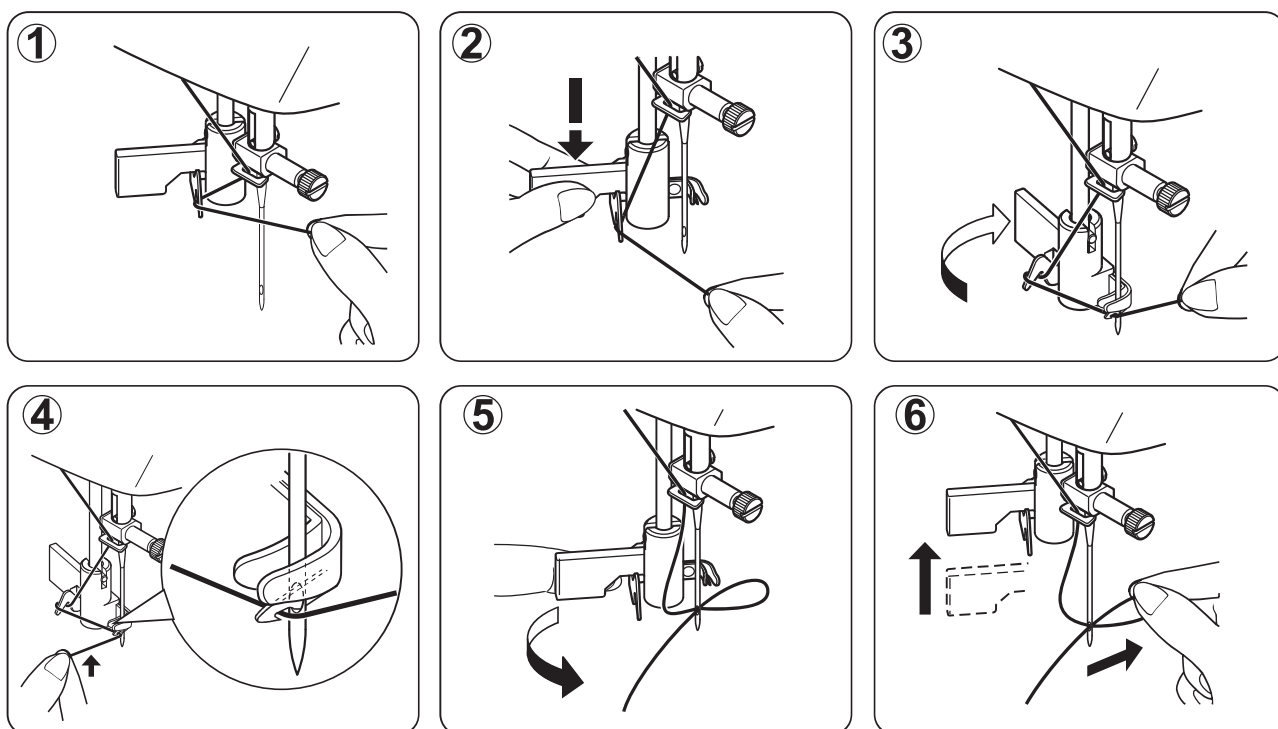


NAWLEKANIE IGŁY

Opuść stopkę dociskową. Obracając kołem pasowym podnieś igłę do jej najwyższej pozycji.

1. Przeciągnij nić przez prowadnik nawlekacza wyciągając ją w prawo.
2. Przytrzymując nić opuść nawlekacz w dół tak nisko jak to możliwe.
3. Obróć dźwignię nawlekacza do tyłu tak, aby haczyk nawlekacza wskoczył do oczka igły.
4. Przeprowadź nić przez prowadnik pod haczykiem.
5. Trzymaj luźno nić i przesun dźwignię nawlekacza w swoim kierunku. Haczyk się obróci przeprowadzając pętlę nici przez igłę.
6. Zwolnij nawlekacz. Wyciągnij ok. 10 cm nici.

UWAGA! Nie obniżaj nawlekacza podczas szycia na maszynie. Aby nawlekanie przebiegało bez problemów, ustaw ścieg prosty. Nawlekacz nie może być używany podczas nawlekania podwójnej igły.



WYCIĄGANIE NICI ZE SZPULKI

1. Podnieś stopkę dociskową.
2. Przytrzymaj lekko nić od igły i przekręć kołem napędowym,
3. Wyciągnij nić od igły. Nić ze szpulki zostanie wyciągnięta nad płytkę ściogową. Lekko pociągnij nitkę górną wyciągając tym samym dolną.
4. Umieść końcówki obu nici pod stopką i wyciągnij ok. 10 cm.

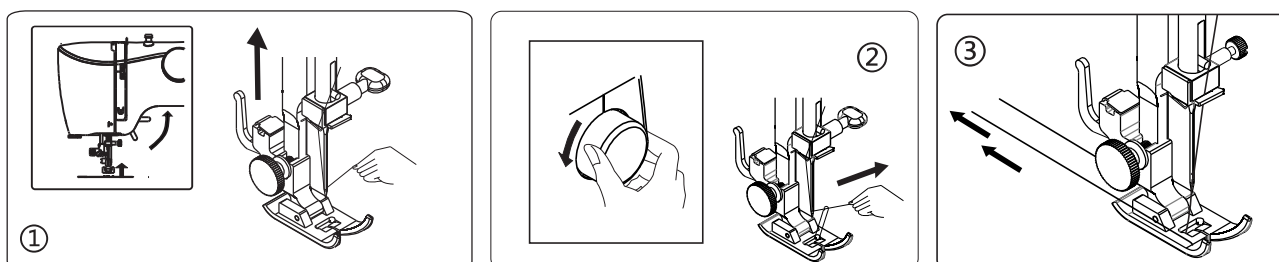


TABELA DOBORU NICI I IGIEŁ DO SZYTEGO MATERIAŁU

Dobierz odpowiednią grubość nici i igły w zależności od rodzaju szytego materiału.

Rodzaj Materiału	Grubość nici	Grubość igły
Lekkie - cienka żorzeta, tafta, jedwab itp.	Bawełniana #120 - 150 Jedwabna #120 - 150 Syntetyczna #120 - 150	70 – 80
Średnie - bawełna, len, satyna, aksamit itp.	Bawełniana #100 - 120 Jedwabna #100 – 120 Syntetyczna #100 - 120	80 – 90
Grube - gabardyna, tweed, denim, sztruks itp.	Bawełniana #50 - 80 Jedwabna #50 - 80 Syntetyczna #50 - 80	90 – 100
Elastyczne - dzianina, stretch, dżersej itp.	Bawełniana #120 - 150 Jedwabna #120 - 150	80 – 90

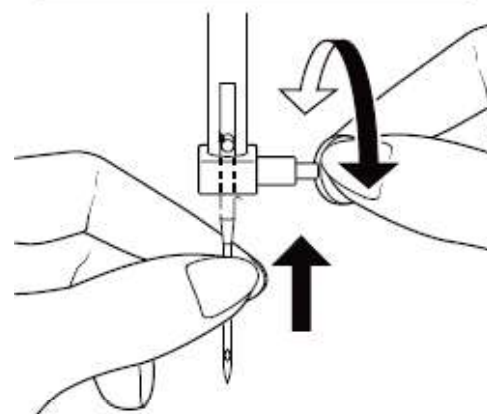
WYMIANA IGŁY

Dobierz odpowiedni system igły i jej grubość, w zależności od rodzaju szytego materiału.

UWAGA: Wyłącz zasilanie maszyny przed wymianą igły!

1. Podnieś igłę do najwyższej pozycji, obracając kołem napędowym w swoją stronę.
2. Poluzuj śrubę mocującą igłę.
3. Wyjmij igłę z uchwytu.
4. Umieść nową igłę w uchwycie płaską stroną do pręta stopki i dociśnij ją maksymalnie w górę.
5. Dokręć śrubę mocującą igłę.

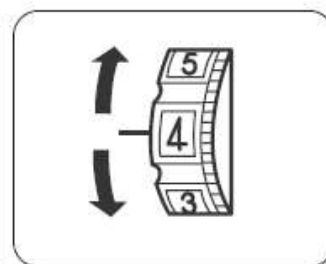
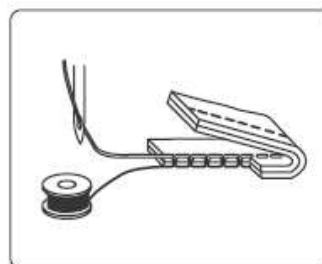
UWAGA: Nie wolno używać wykrzywionych, tępych lub wygiętych igieł! Aby sprawdzić igłę, połóż ją na płaskiej powierzchni (np. płytce ściegowej, szkle). Odstęp pomiędzy igłą a płaską powierzchnią powinien być stały.



Wprowadź igłę płaską stroną do tyłu

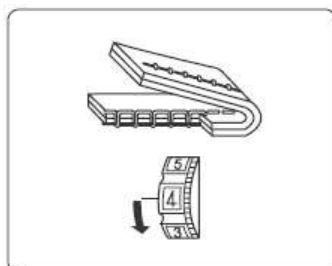
REGULACJA NAPRĘŻENIA NICI GÓRNEJ

Ustawiaj odpowiednie napięcie za pomocą pokrętła regulacji napięcia nitki w zależności od grubości i ilości warstw szytego materiału oraz rodzaju nici. W prawidłowym ściegu nić górna i nić bębienka wciągane są w równym stopniu do materiału, a splot tworzy się po środku zszywanych warstw tkaniny.



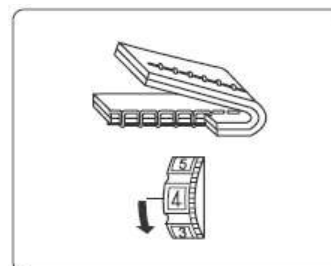
Gdy nić ze szpulki jest widoczna na wierzchniej stronie materiału:

Przekręć pokrętło regulacji na niższy numer, by poluzować napięcie górnej nici.



Gdy górna nić jest widoczna na spodniej stronie materiału:

Przekręć pokrętło regulacji na wyższy numer, by zwiększyć napięcie górnej nici.

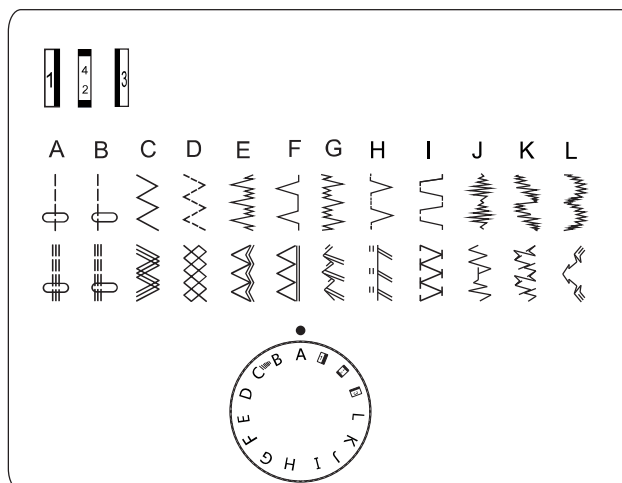


Napężenie nici dla ściegów zygzakowych

Przy szyciu ściegami zygzakowymi napężenie nici powinno być nieco słabsze niż przy szyciu ściegiem prostym. Otrzymasz ładniejszy ścieg, gdy górna nić pojawi się na spodniej stronie materiału.

WYBÓR ŚCIEGU

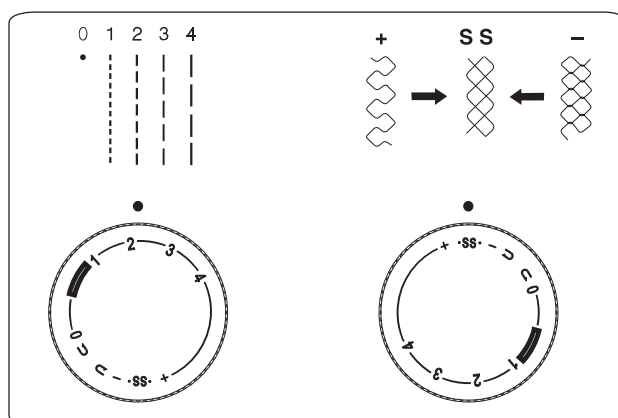
1. Przed przystąpieniem do zmiany lub wyboru ściegu należy wyprowadzić igłę z tkaniny lub materiału.
2. Aby wybrać wymagany ścieg, należy ustawić pokrętko wyboru ściegu na odpowiednim symbolu (A-L) zgodnie z tabelą ściegów znajdującą się na maszynie.
 - Aby wybrać ściegi pojedyncze z górnej liniiki – ustaw pokrętko długości ściegu pomiędzy 1-4
 - Szycie ściegami elastycznymi (z dolnej liniiki) jest możliwe przy ustawieniu pokrętła długości ściegu na pozycji SS.



oznacza ustawienie odpowiednie dla funkcji obrzucania dziurek na guziki.

REGULACJA DŁUGOŚCI ŚCIEGU

Aby zmienić długość ściegu (dotyczy ściegów pojedynczych) należy użyć pokrętła regulacji długości ściegu znajdującego się na panelu przednim ustawiając go w zakresie od 0 do 4 mm. Im wyższy numer, tym dłuższy ścieg uzyskamy. Dla ściegów elastycznych pokrętko długości ściegu można ustawiać w zakresie: + SS -
- Jeśli ścieg nie jest prawidłowy, przekręć pokrętko długości ściegu w kierunku (-) jeśli chcesz go zagęścić lub na (+) jeśli chcesz go rozciągnąć.

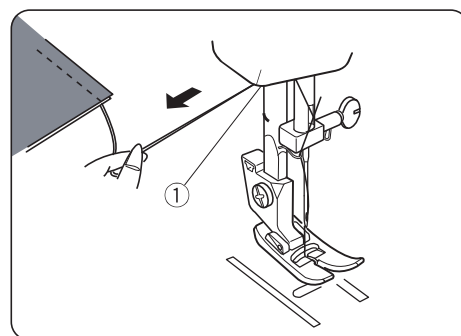
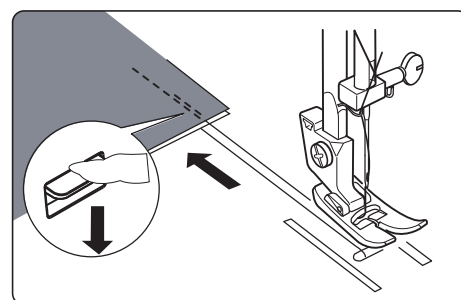
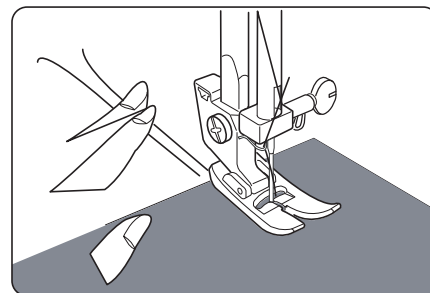


ROZPOCZĘCIE I ZAKOŃCZENIE SZWU

UWAGA: Podczas szycia należy szczególnie uważać na przestrzeń dookoła igły.

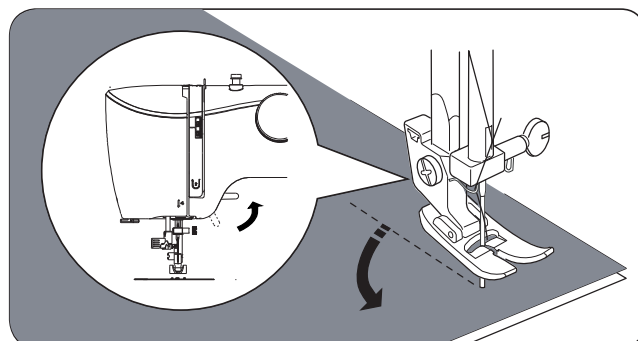
Maszyna będzie automatycznie transportować materiał, nie ciągnij ani nie popychaj materiału.

1. Przekręć kołem pasowym tak, aby igła znalazła się w swojej najwyższej pozycji.
2. Podnieś stopkę dociskową i umieść pod nią materiał.
3. Opuść stopkę dociskową.
4. Pociągnij nić od igły i nić od szpulki do tyłu. Przeszyj kilka ściegów.
5. Dostosuj prędkość szycia.
6. Zatrzymaj maszynę, gdy skończysz szew.
7. Podnieś dźwignię podnoszenia stopki.
8. Przekręcając kołem napędowym podnieś igłę. Wyciągnij szyty materiał spod stopki. Używając obcinacza z boku maszyny odetnij nitki.



ZMIANA KIERUNKU SZYCIA

1. Zatrzymaj maszynę przed zmianą kierunku szycia.
2. Ustaw igłę w dolnej pozycji (przekręcając ręcznie koło pasowe).
3. Podnieś stopkę.
4. Aby zmienić kierunek szycia obróć materiał „na igłę”.
5. Opuść stopkę dociskową i kontynuuj pracę.

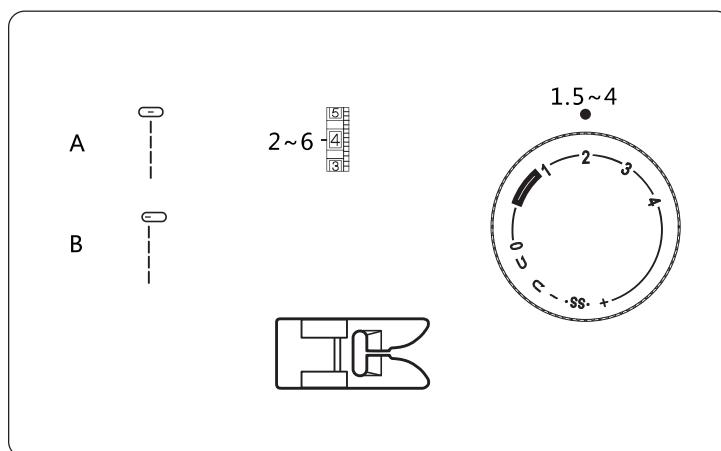


ZASTOSOWANIE ŚCIEGÓW

SZYCIE ŚCIEGIEM PROSTYM

STOPKA - UNIWERSALNA

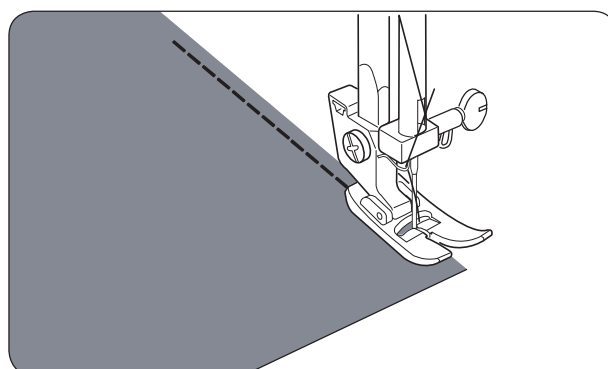
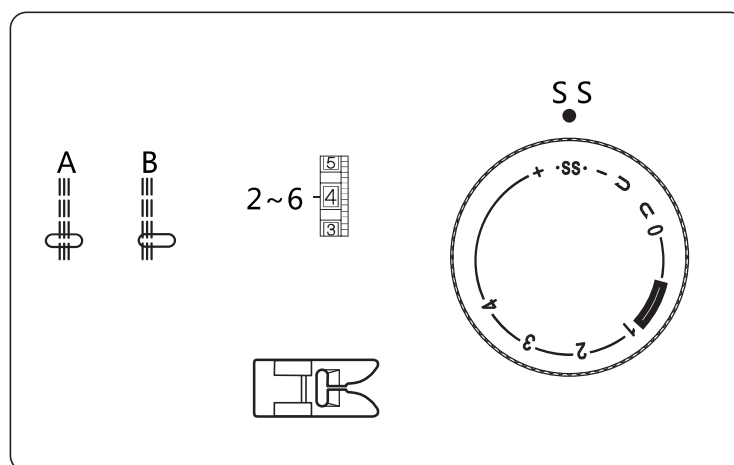
1. Sprawdź stopkę – powinieneś mieć założoną stopkę uniwersalną.
2. Przekręć kołem pasowym tak, aby igła znalazła się w swojej najwyższej pozycji.
3. Podnieś stopkę dociskową i umieść pod nią materiał.
4. Opuść stopkę dociskową.
5. Delikatnie prowadź materiał tak, by był on podawany naturalnie. Dostosuj prędkość szycia
6. Przy końcu szwu naciśnij dźwignię szycia wstecz i przesyj 3-4 ściegi.
7. Podnieś dźwignię podnoszenia stopki.
8. Przekręcając kołem napędowym podnieś igłę. Wyciągnij szyty materiał spod stopki. Używając obcinacza z boku maszyny odetnij nitki.



ŚCIEG POTRÓJNY PROSTY

STOPKA - UNIWERSALNA

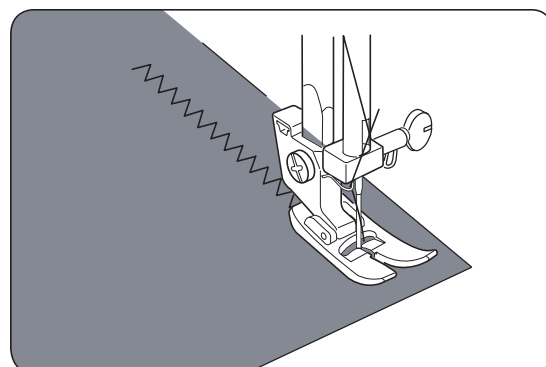
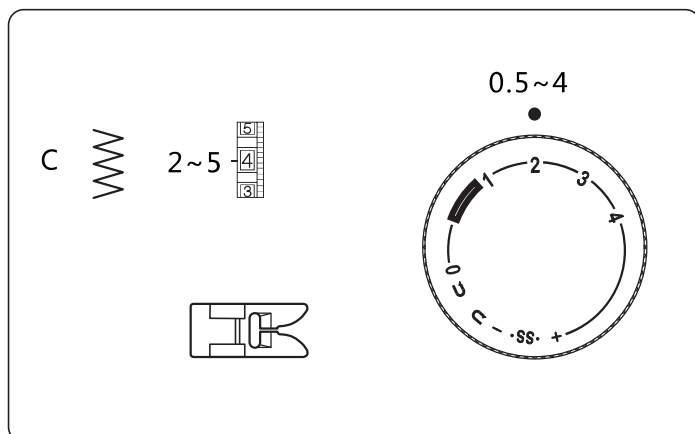
Pamiętaj o ustawieniu pokrętła długości ściegu na SS. Służy głównie wzmocnieniu szwów. Igła porusza się 2 razy do przodu i 1 raz do tyłu, co pozwala na uzyskanie bardzo mocnego szwu. Jest on zalecany do szycia klinów, odzieży roboczej i sportowej. Przed przystąpieniem do wykonania ściegu potrójnego tkaninę należy sfastrygować lub przymocować szpilkami.



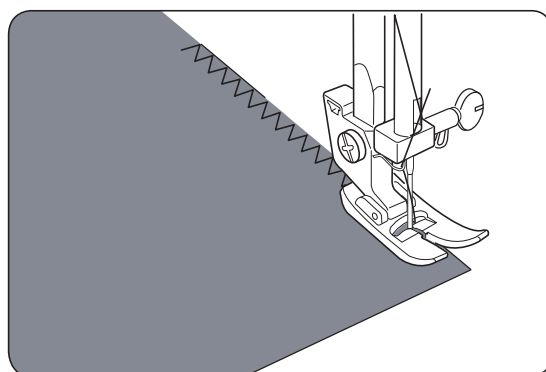
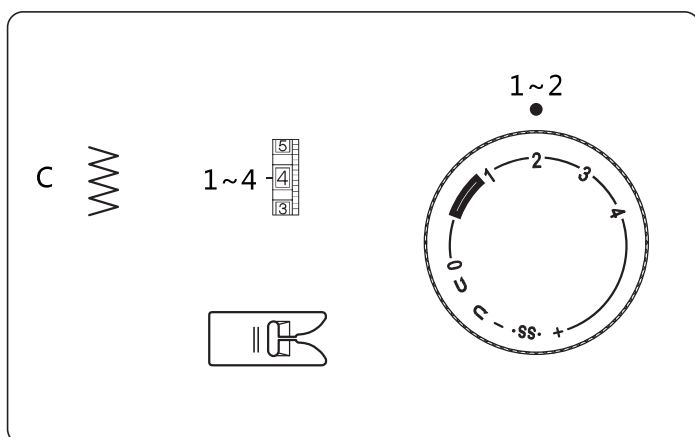
ŚCIEGI ZYGZAKOWE

STOPKA - UNIWERSALNA

ZYGZAK to drugi obok prostego podstawowy ścieg. Znajduje zastosowanie w obrzucaniu brzegów materiału, przyszywaniu guzików, obszywaniu dziurek na guziki, ale też haftowaniu, szyciu dekoracyjnym ściegami satynowymi (bardzo zagęszczony zygzak). Szyj przy użyciu stopki uniwersalnej lub specjalistycznych stoppek (do guzików, do dziurek, do ściegu satynowego, do haftowania itp.)



TRÓJSKOK (ZYGZAK ELASTYCZNY) należy stosować do wykańczania brzegów materiału na tkaninach elastycznych (np. kostiumów kąpielowych z lycry) lub na tkaninach, które mają skłonność do marszczenia się po przeszyciu. Ścieg ten rozciąga się razem z materiałem. Jest on również odpowiedni do cerowania i naprawiania rozdarc, wszywania taśm elastycznych. Przeszyj ściegiem przy brzegu materiału, a następnie odetnij zbyteczny skrawek tkaniny. Stosuj stopkę uniwersalną lub stopkę specjalną do zygzaka.



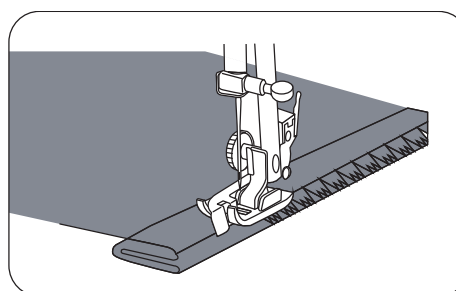
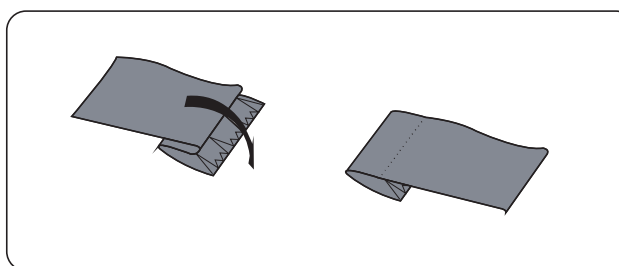
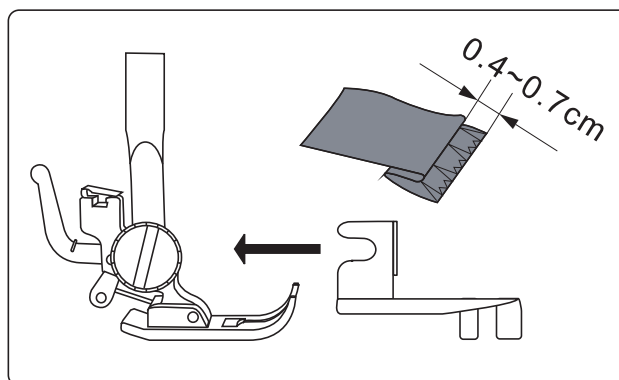
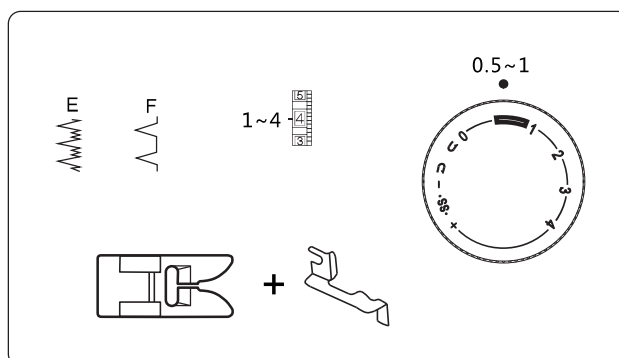
SZYCIE ŚCIEGIEM KRYTYM

STOPKA UNIWERSALNA + PROWADNIK

ŚCIEG KRYTY ELASTYCZNY (E) Stosować do elastycznych materiałów i stretchu
ŚCIEG KRYTY (F) Stosować do materiałów uniwersalnych, które nie będą się rozciągać
 Służą do podszywania listew spodnic, nogawek spodni itp. – są niewidoczne na wierzchu tkaniny. Szyjąc tym ściegiem należy odpowiednio dobrać kolor nici do koloru tkaniny.

Zastosuj stopkę uniwersalną i prowadnik do ściegu krytego lub specjalną stopkę do ściegu krytego.

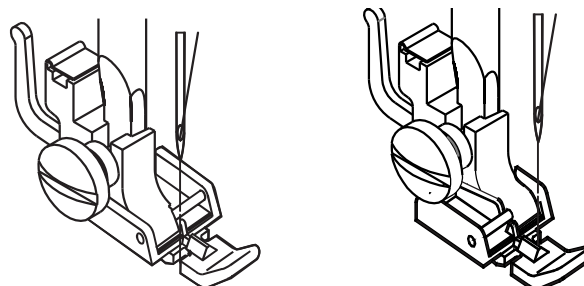
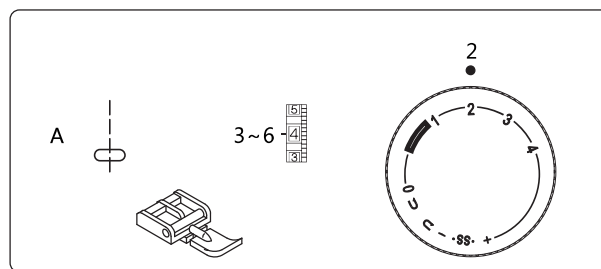
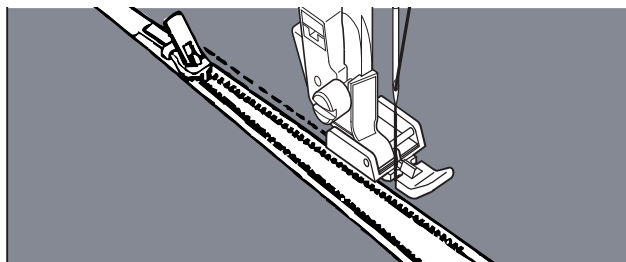
1. Złóż tkaninę jak pokazano na ilustracji. Odległość powinna wahać się pomiędzy 0,4-0,7 cm.
2. Opuść stopkę, odkręć śrubę przy stopce, by umieścić prowadnik szycia między śrubą i drążkiem stopki. Dokręć śrubę, umiejscawiając prowadnik po środku stopki.
3. Podnieś stopkę i umieść tkaninę pod stopką, tak jak pokazano na rysunku.
4. Opuść stopkę, szuj powoli dla lepszej kontroli, tak aby proste ściegi były przesywane przy krawędzi, zaś szwy zygzaka opierały się o górną zakładkę złożonego materiału.
5. Kiedy szyjesz, upewnij się, czy materiał jest prawidłowo transportowany.
6. Po zakończeniu szycia wyjmij materiał i zaprasuj. Po wierzchniej stronie tkaniny wklucia igły powinny być prawie niewidoczne.



PRZYSZYWANIE ZAMKÓW BŁYSKAWICZNYCH - ŚCIEG PROSTY

STOPKA - DO WSZYWANIA ZAMKÓW


1. Załóż stopkę do zamków.
2. Umieść zamek na materiale, do którego ma być przszyty, a następnie oba podłóż pod stopkę.
3. Podczas szycia lewej strony zamka błyskawicznego stopka musi znajdować się po prawej stronie igły.
4. Ustaw stopkę tak, aby ścieg był szyty możliwie najbliżej ząbków zamka.
5. Ustaw stopkę po lewej stronie, aby możliwe było szycie prawej strony zamka błyskawicznego. Przszyj tę stronę również maksymalnie blisko ząbków zamka.
6. Podnieś stopkę i rozsuń suwak zanim stopka dojdzie do uchwytu zamka.

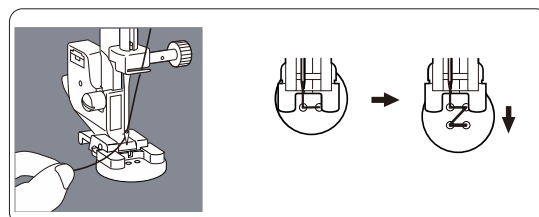
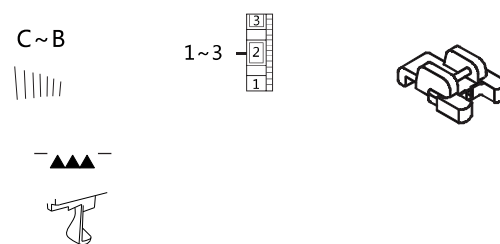


W zależności od tego czy szyta jest prawa, czy lewa strona zamka, stopka zawsze musi znajdować się na materiale obok ząbków zamka.

PRZYSZYWANIE GUZIKÓW

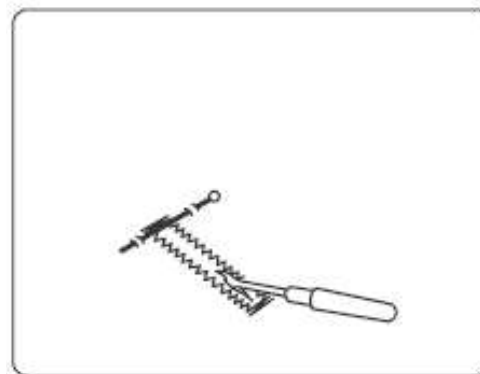
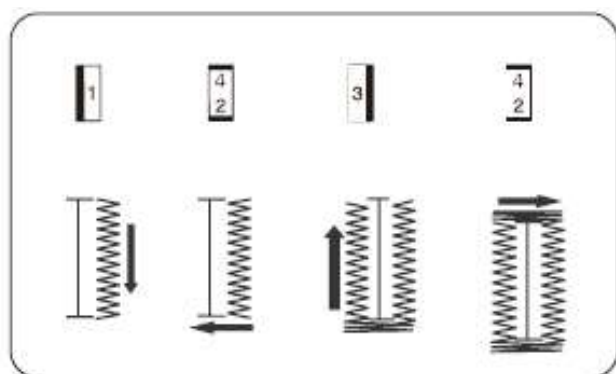
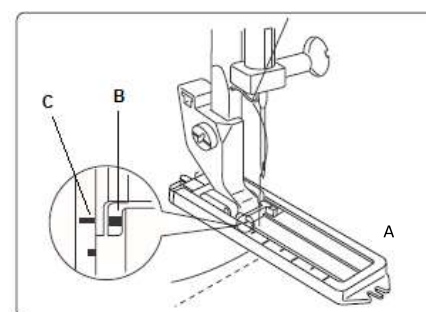
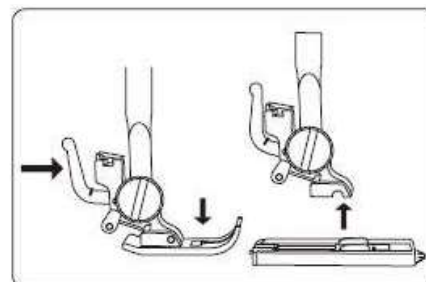
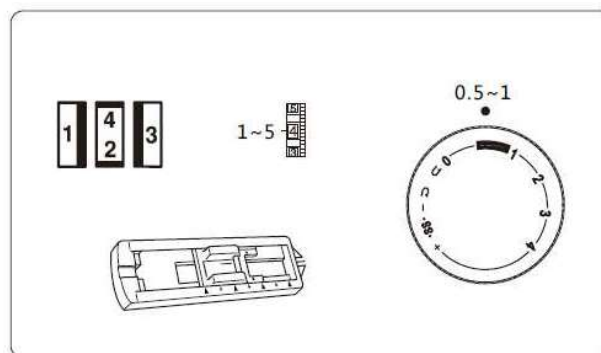
STOPKA - DO NASZYWANIA GUZIKÓW

1. Załóż stopkę do naszywania guzików.
2. Wyłącz ząbki transportera, przesuwając dźwignię transportu dolnego w prawo - tak aby dźwignia pokrywała się z rysunkiem .
3. Umieść materiał i guzik pod stopką. Ustaw otwory guzika w poprzecznym wycięciu stopki, a lewą dziurkę guzika tuż pod końcówką igły.
4. Wybierz szerokość ściegu, a następnie opuść stopkę i sprawdź, czy wybrana szerokość koresponduje z otworami w guziku: wolno obracać kołem pasowym, aż końcówka igły znajdzie się bezpośrednio nad prawą dziurką guzika. W razie potrzeby dostosuj szerokość zygzaka.
5. Wykonaj ok. 6-7 ściegów (10 na grubszym materiale) na wolnych obrotach i podnieś igłę do najwyższej pozycji.
6. Przeciągnij górną nitkę na lewą stronę materiału i zwiąż obie nitki górną i dolną.



OBSZYWANIE DZIUREK

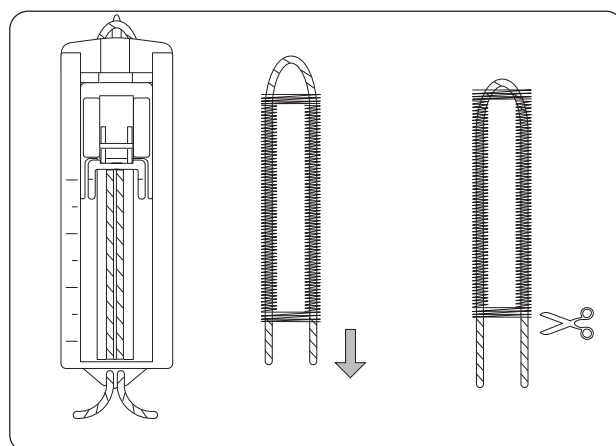
- Umieść guzik na próbce tkaniny i oznacz szczyt i koniec, by określić długość dziurki.
- Założ stopkę do obszywania dziurek stroną z podziałką do przodu. Przenieś oznaczenia długości dziurki z materiału na podziałkę na stopce. Ustaw stopkę tak, by punkt C był styczny z punktem B na tkaninie. Opuść stopkę.
- Ustaw pokrętło wyboru długości ściegu w pozycji (lewa strona dziurki). Opuść igłę do części tkaniny, gdzie dziurka ma być wykonana. Szyj w dół lewą stroną zgodnie z wymiarem dziurki, aż sanki przesuną się do punktu A (szczytu dziurki). Zatrzymaj maszynę, podnieś igłę do najwyższej pozycji, gdy będzie się ona znajdowała po lewej stronie ściegu.
- Ustaw pokrętło wyboru długości ściegu w pozycji . Aby zrobić rygiel przeszij 4-6 szwów, następnie obracając kołem zamachowym do siebie wyjmij igłę z tkaniny pozostawiając ją po prawej stronie ściegu.
- Ustaw pokrętło wyboru długości ściegu w pozycji . Przeszyj prawą stronę na tej samej długości co wcześniej lewą. Zatrzymaj maszynę w momencie, kiedy skończy wyszywać prawą krawędź dziurki i będzie dokładnie naprzeciw końca lewej. Wyprowadź igłę z materiału pozostawiając ją po prawej stronie ściegu.
- Ustaw pokrętło wyboru długości ściegu w pozycji . Aby zrobić rygiel przeszij 4-6 szwów, pozostaw igłę w pozycji górnej po lewej stronie ściegu.
- Po zakończeniu obszywania dziurki, podnieś stopkę i wyciągnij materiał z maszyny. Przetnij dziurkę używając rozcinacza. Uważaj, aby nie przeciąć ściegów.



OBSZYWANIE DZIUREK WZMOCNIONYCH

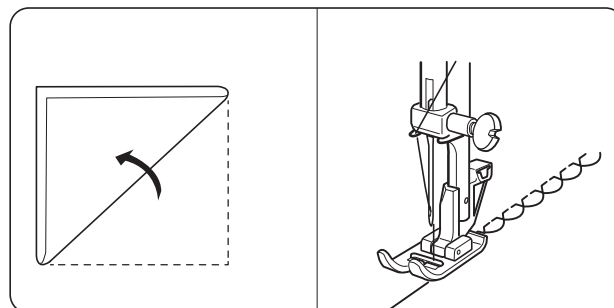
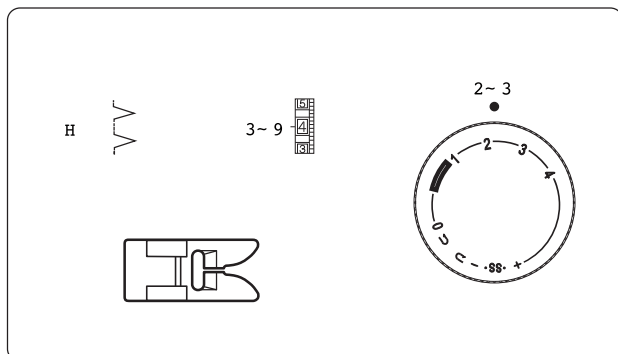
STOPKA - DO OBSZYWANIA DZIUREK

1. Zahacz sznurek, który ma być wszyty w dziurkę o wypustkę (A) - jak pokazano na rysunku obok.
2. Przeprowadź sznurek pod stopką.
3. Wybierz odpowiednią ścieg i rozpocznij szycie.
4. Po zakończeniu szycia, odetnij pozostały sznurek, uważając by nie uszkodzić szwów.
5. Przy pomocy rozcinacza ostrożnie przetnij środek dziurki.



ŚCIEG MUSZELKOWY

Stosowany się głównie w szyciu dekoracyjnym, często przy tkaninach krojonych ze skosu. Materiał należy złożyć tak jak na rysunku, a następnie podłożyć pod stopkę wzdłuż założonego brzegu. Szyjąc prowadź materiał tak, aby igła po prawej stronie wychodziła za brzeg materiału. Stosuj stopkę uniwersalną.



ŚCIEG MUSZELKOWY (SATYNOWY) I ŚCIEGI DEKORACYJNE (SATYNOWE)

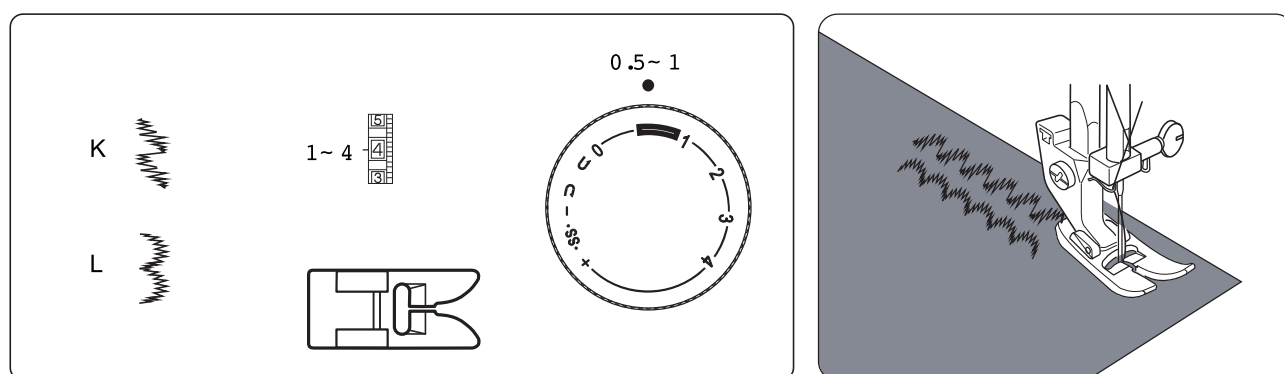
STOPKA UNIWERSALNA / STOPKA DO ŚCIEGÓW SATYNOWYCH

1) MUSZELKA ROLUJĄCA

1. Złóż materiał prawymi stronami do siebie i przesyj wzdłuż brzegu.
2. Odetnij materiał wzdłuż ściegu, zostawiając ok. 3 mm (1/8"). Wykonaj nacinki.
3. Wyrwóć materiał i wypchnij zaokrąglone szwy.

2) DEKORACYJNA MUSZELKA PRZY KRAWĘDZI

1. Złóż materiał lewymi stronami do siebie i przesyj blisko krawędzi.
2. Odetnij materiał wzdłuż szwu (uwzględniając, by nie przeciąć ściegu).
3. Użyj uszczelnacza szwów lub kleju do tkanin, by zabezpieczyć brzegi ściegu muszelkowego.

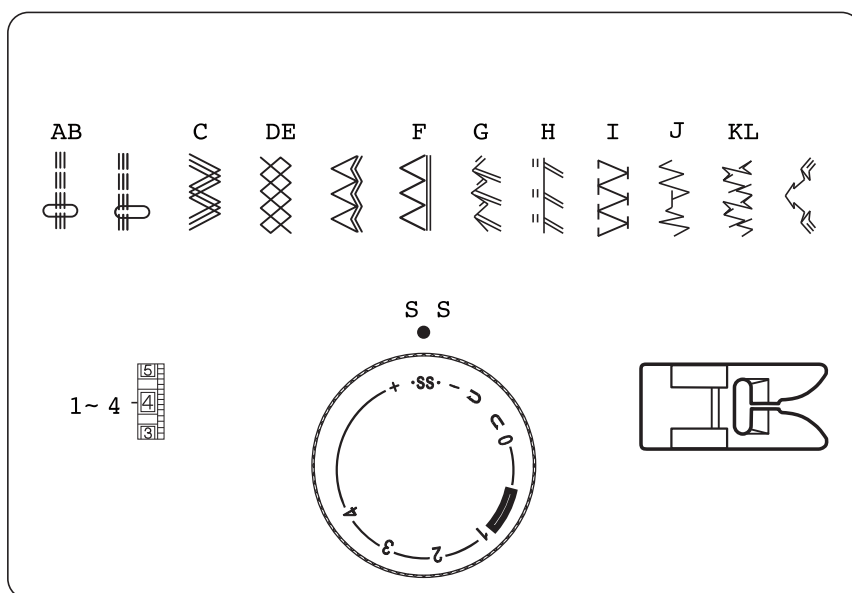


3) ŚCIEGI DEKORACYJNE

Jak sama nazwa wskazuje znajdują głównie zastosowanie w szyciu dekoracyjnym. Najefektowniejszy wygląd tych ściegów uzyskuje się ustawiając długość ściegu pomiędzy 0,5-1. Przy szyciu ściegami dekoracyjnymi możesz zmieniać ich długość i szerokość.

Zawsze przed rozpoczęciem szycia przeprowadź próby na zbędnym skrawku materiału, aż uzyskasz pożądany rezultat.

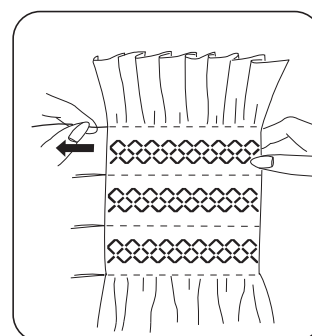
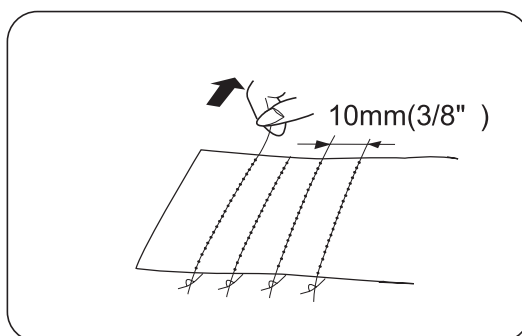
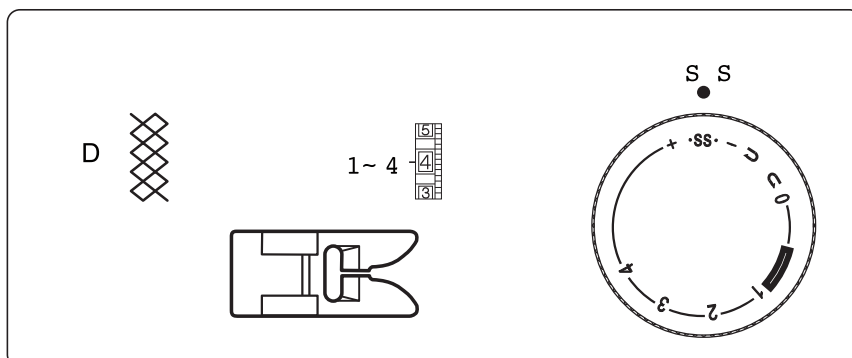
UWAGA: Niektóre ściegi nie mają możliwości regulacji długości i szerokości jednocześnie.



MARSZCZENIE

ŚCIEG „PLASTER MIODU”

Ustaw długość ściegu na 4 oraz niskie naprężenie nici. Wykonaj ściegiem prostym szwy w odstępach ok. 10 mm. Pociągnij nici spodnie tak, aby odpowiednio zmarszczyć materiał i podwiąż końce nici i wygładź zmarszczenia. Następnie wybierz ścieg trykotowy „plaster miodu” i przestrzenie między ściegami prostymi przeszij tym ściegiem. Wyciągnij nici ściegów prostych.



CZYSZCZENIE I KONSERWACJA MASZYNY

By zapewnić długie i bezawaryjne działanie maszyny należy utrzymywać w czystości wszystkie kluczowe części.

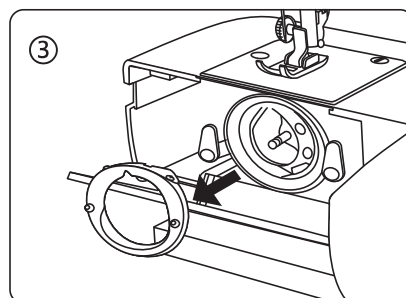
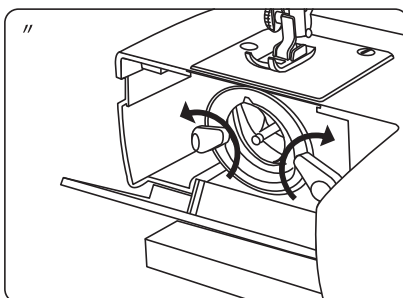
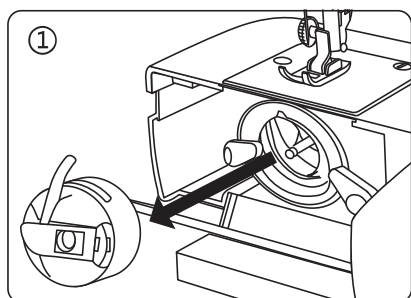
UWAGA: Przy jakichkolwiek czynności konserwacyjnych wyłącz zasilanie maszyny i odłącz maszynę z prądu!

CZYSZCZENIE OKOLICY CHWYTACZA

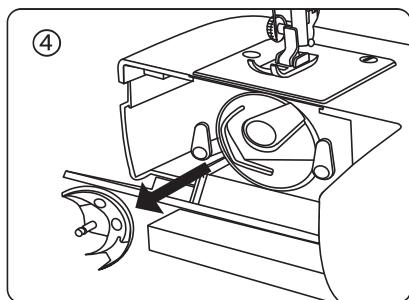
1. Ustaw igłę w jej najwyższej pozycji. Wysuń stolik maszyny i otwórz pokrywę chwytacza. Następnie wyciągnij bębenek.

2. Otwórz zatrzaski mocujące chwytacz jak pokazano na rysunku poniżej.

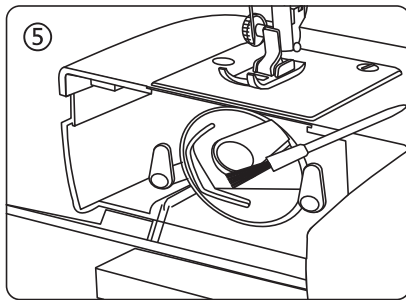
3. Zdemontuj pierścień chwytacza.



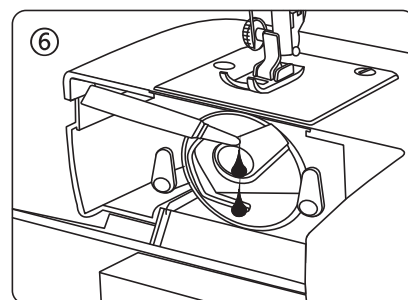
4. Zdemontuj chwytacz.



5. Za pomocą pędzelka wyczyść chwytacz i okolice chwytacza.



6. Raz w tygodniu nasmaruj chwytacz kroplą oleju wazelinowego.



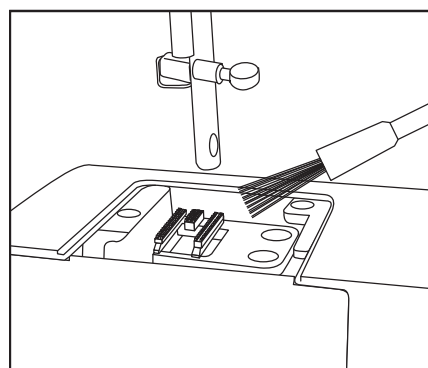
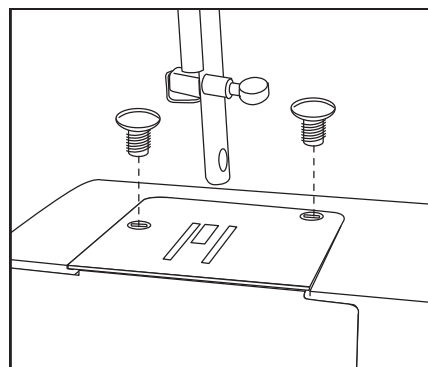
Po zakończeniu powyższych czynności zamontuj z powrotem wszystkie usunięte elementy.

CZYSZCZENIE ZĄBKÓW TRANSPORTERA

UWAGA: Przy jakichkolwiek czynności konserwacyjnych wyłącz zasilanie maszyny i odłącz maszynę z prądu!

1. Odkręć uchwyt igły i wyjmij igłę. Zdejmij stopkę.
2. Odkręć wkręty na płycie ścięgowej i wyjmij ją.
3. Oczyszcz ząbki transportera pędzelkiem i ponownie załóż i przykręć płytkę ścięgową.
4. Aby przygotować maszynę do ponownego szycia zamocuj igłę i załóż stopkę.

UWAGA: Jeżeli maszyna jest intensywnie używana, należy często oczyszczać ząbki transportera.



OLIWIENIE MASZYNY

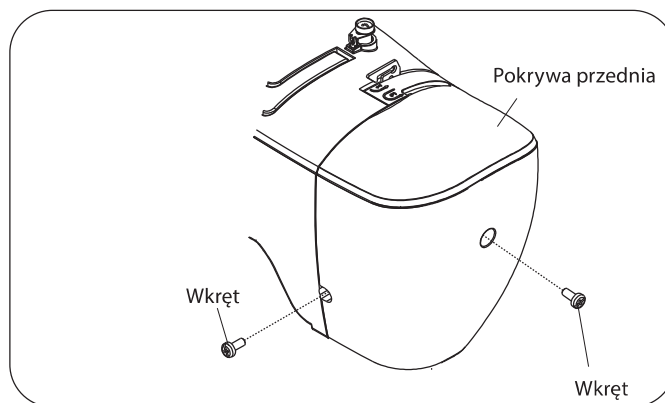
UWAGA: Przy jakichkolwiek czynności konserwacyjnych wyłącz zasilanie maszyny i odłącz maszynę z prądu!

UWAGA: Do oliwienia maszyny używaj wyłącznie oleju zalecanego przez producenta lub zakupionego w autoryzowanym serwisie.

Do naoliwienia wystarczą 1-2 krople oleju, większa ilość może spowodować poplamienie szytych tkanin.

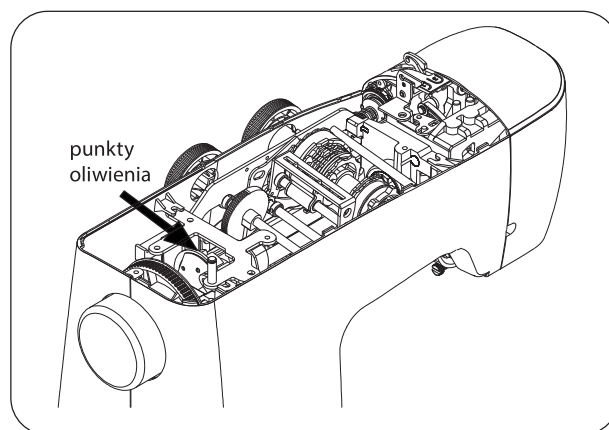
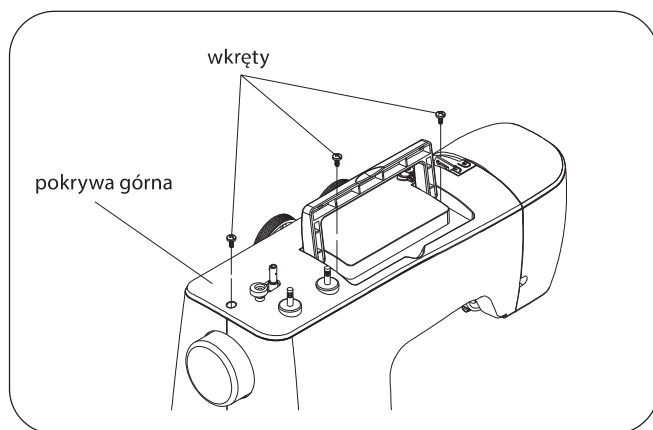
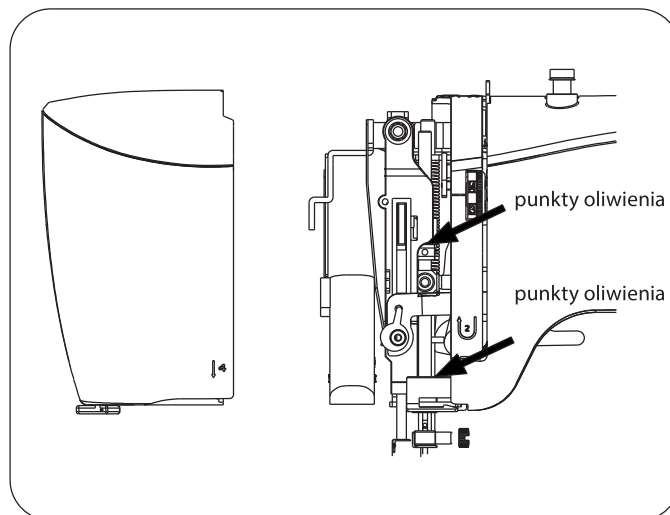
Jeżeli maszyna nie pracuje płynnie po dłuższym okresie jej nieużywania, należy ją naoliwić kilkoma kroplami przed uruchomieniem.

1. Zaleca się oliwienie maszyny co 3-4 miesiące. Oprócz oliwienia chwytacza czynności tej wymagają też niektóre części ruchome jak np. napęd igielnicy. Odkręć wkręty mocujące pokrywę i zdejmij pokrywę. Oczyść i naoliw części oznaczone strzałkami na rysunku. Załóż pokrywę górną, przykręć śrubki, załóż zaślepkę.



UWAGA: Po zakończeniu oliwienia podłóż kawałek tkaniny pod stopkę i uruchom maszynę bez nitki (wciśnij rozrusznik) na kilka minut, aby usunąć nadmiar oleju.

2. Zaleca się oliwienie wskazanych punktów maszyny co 4-6 miesięcy. Odkręć wkręty mocujące pokrywę i zdejmij pokrywę. Oczyść i naoliw części oznaczone strzałkami na rysunku. Załóż pokrywę górną, przykręć wkręty.



PROBLEMY I ICH ROZWIĄZYWANIE

Jeżeli maszyna działa nieprawidłowo, prosimy najpierw sprawdzić w niniejszej instrukcji czy postępowaliście Państwo ściśle z jej zaleceniami (czy maszyna została włączona, czy prawidłowo została nawleczona nitka górna, czy dolna nitka prawidłowo została włożona do bębena itp., itd.) Jeżeli mimo to maszyn nie szyje prawidłowo, prosimy skonsultować się z naszym serwisem.

Problem	Przyczyna	Zalecenie
Nić górna zrywa się	Nieprawidłowo nawleczona nić górna	Nawlecz maszynę ponownie zgodnie z instrukcją
	Zbyt duże napięcie górnej nitki	Zmniejsz napięcie nitki górnej
	Igła krzywa lub stępiona	Zmień igłę na nową
	Nieprawidłowo założona igła	Ponownie załóż igłę zgodnie z instrukcją
	Nieodpowiednio dobrana grubość nici	Dobierz właściwą grubość nici
Nić dolna zrywa się	Dolna nitka nieprawidłowo założona w bębnie	Nawlecz maszynę ponownie zgodnie z instrukcją
	Resztki nici i meszek z tkanin blokują ruch wahadłowy chwytacza	Oczyść bębenek i chwytacz
	Uszkodzony bębenek	Wymień bębenek
Igła się łamie	Nieprawidłowo założona igła	Załóż igłę ponownie zgodnie z instrukcją
	Igła krzywa lub stępiona	Zmień igłę na nową
	Igła źle przykręcona	Dokręć wkręt w uchwycie igły
	Zbyt duże napięcie górnej nitki	Zmniejsz napięcie nitki górnej
	Tkanina nie przesuwana podczas szycia	Sprawdź czy transporter jest włączony
	Założona zbyt cienka igła	Dobierz właściwy rozmiar igły do szyciej tkaniny
	Pokrętło wyboru ściegu przekręcono przy opuszczonej igle	Zawsze wybieraj ścieg pokrętłem przy igle ustawionej w najwyższej pozycji
Maszyna przepuszcza ściegi	Nieprawidłowo założona igła	Ponownie załóż igłę zgodnie z instrukcją
	Igła krzywa lub stępiona	Zmień igłę na nową
	Nieodpowiednio dobrana grubość nici lub rozmiar igły	Dobierz właściwy rozmiar igły i rodzaj nici do szyciej tkaniny
	Nieprawidłowo nawleczona nić górna	Nawlecz maszynę ponownie zgodnie z instrukcją

Materiał marszczy się lub faluje podczas szycia	Zbyt duże naprężenie górnej nitki	Zmniejsz naprężenie nitki górnej
	Nieprawidłowo nawleczona nić górna	Nawlecz maszynę ponownie zgodnie z instrukcją
	Ustawiono zbyt długi ścieg. Jeżeli szyjesz bardzo cienki materiał podłóż pod niego kawałek papieru lub wkład włókninowy	Zmniejsz długość ściegu
Maszyna pętelkuje	Zbyt małe naprężenie nitki górnej	Zwiększ naprężenie nitki górnej
	Nieodpowiednio dobrana grubość nici lub rozmiar igły	Dobierz właściwy rozmiar igły i rodzaj nici do szytej tkaniny
Materiał nie przesuwają się w trakcie szycia	Resztki nici i meszek z tkanin blokują ząbki transportera	Oczyść ząbki transportera
	Transporter jest wyłączony	Włącz transporter
	Zbyt krótki ścieg	Zwiększ długość ściegu
Materiał przesuwa się niejednostajnie	Długość ściegu ustawiona jest na 0	Zwiększ długość ściegu
	Kończy się dolna nitka w bębnie	Nawiń nitkę na szpulkę
Maszyna nie działa	Maszyna nie jest podłączona do zasilania	Umieść wtyczkę w gniazdku
	Wyłącznik maszyny znajduje się w pozycji „0”	Ustaw wyłącznik w pozycji „1”
	Trzpień nawlekacza szpulki jest przesunięty w prawo	Przesuń trzpień nawlekacza w lewo na jego właściwą pozycję, kiedy nie jest używany
	Nitka zahaczyła o bolec bębna	Założ prawidłowo szpulkę i bębenek
Maszyna pracuje zbyt głośno lub wolno	Nitka zahaczyła o bolec bębna	Założ prawidłowo szpulkę i bębenek
	Resztki nici i meszek z tkanin blokują ząbki transportera	Oczyść ząbki transportera
	Maszyna niewystarczająco naoliwiona	Sprawdź rozdział dotyczący konserwacji maszyny
Żarówka się nie pali	Wyłącznik maszyny znajduje się w pozycji „0”	Ustaw wyłącznik w pozycji „1”
	Żarówka się przepaliła	Wymień żarówkę



Informacje dla użytkowników zgodne z europejskimi dyrektywą 2014/30/EU w sprawie ograniczenia stosowania substancji niebezpiecznych w urządzeniach elektrycznych i elektronicznych, jak również usuwania odpadów.: Symbol przekreślonego śmietnika, widoczny na urządzeniu wskazuje, że po zakończeniu okresu jego użytkowania, produkt powinien zostać składowany w wyodrębnionym miejscu. Dlatego też produkty, których okres użytkowania się zakończył, muszą zostać oddane do utylizacji w miejscu specjalizującym się w selektywnej zbiórce odpadów sprzętu elektrycznego i elektronicznego lub zwrócone sprzedawcy w chwili zakupu nowego, podobnego urządzenia, na zasadzie wymiany jednego na drugie. Odpowiednie gospodarowanie odpadami, wysyłanie do recyklingu, przetwarzanie i unieszkodliwianie w sposób przyjazny dla środowiska przyczyniają się do zapobiegania ewentualnym negatywnym skutkom dla środowiska oraz zdrowia i pomagają w optymalizacji odzysku i ponownym wykorzystaniu części wchodzących w skład urządzenia. Nieprawidłowe usunięcie produktu przez użytkownika grozi zastosowaniem sankcji administracyjnych, zgodnie z obowiązującymi przepisami prawa.