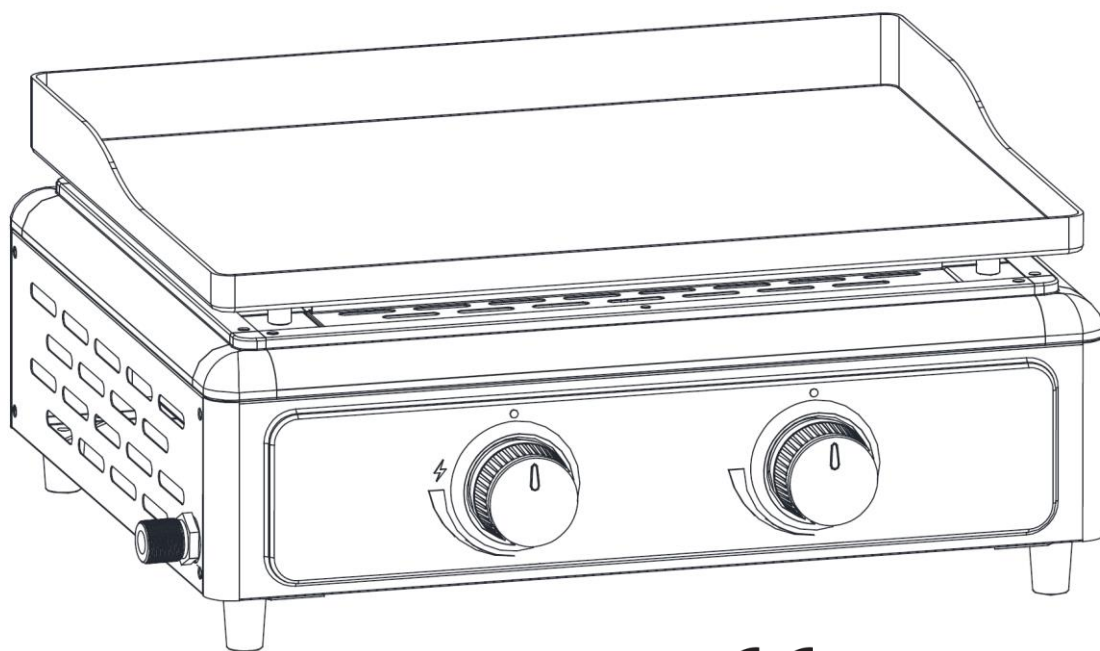



PURECHEF

GAZ14

Plancha gaz
2 feux



CE 0063CR7809

**Manuel d'utilisation
Instructions originales**

**AVERTISSEMENT Lire la notice
d'instructions avant d'utiliser l'appareil.**

SOMMAIRE

INSTRUCTIONS DE SÉCURITÉ	3
PROTECTION DE L'ENVIRONNEMENT	8
CONFORMITE NORMATIVE.....	9
INFORMATION TECHNIQUE	9
DESCRIPTION DE L'APPAREIL	10
Descriptif du produit.....	10
Descriptif des manettes de commande	10
AVANT LA PREMIERE UTILISATION	11
UTILISER L'APPAREIL.....	12
A. Assembler l'appareil	12
B. Raccorder le tuyau de gaz et le détendeur (non fournis). 13	
C. Procédure de test de fuite	16
D. Allumer l'appareil et cuisiner avec l'appareil.....	17
NETTOYAGE ET ENTRETIEN.....	19
TRANSPORT ET STOCKAGE.....	20
ANOMALIES DE FONCTIONNEMENT	20
GARANTIE	22

INSTRUCTIONS DE SÉCURITÉ

Consulter la notice avant l'utilisation.

Lire impérativement ce mode d'emploi et le conserver afin de pouvoir le consulter ultérieurement. Ne pas utiliser l'appareil sans avoir lu la notice d'instructions.



Le non-respect des avertissements et instructions indiqués ci-après peut conduire à un incendie et/ou de graves blessures.

Dans le cas où vous cédez cet appareil à un tiers n'oubliez pas de fournir ce mode d'emploi avec l'appareil.

- **A n'utiliser qu'à l'extérieur des locaux.**
- **Cet appareil doit être éloigné des matériaux inflammables durant l'utilisation.**
- **Ne pas déplacer l'appareil pendant l'utilisation.**
- **ATTENTION : des parties accessibles peuvent être très chaudes. Eloigner les jeunes enfants.**
- **Fermer le robinet du récipient de gaz après usage.**
- **Ne pas modifier l'appareil.**
- **ATTENTION! Les pièces scellées par le fabricant ou son agent ne doivent pas être modifiées par l'utilisateur.**
- **Toutes les parties protégées par le fabricant ne doivent en aucun cas être manipulées par l'utilisateur.**
- **Nettoyez l'appareil et ses accessoires (y compris tiroir récupérateur de graisses) après chaque utilisation pour éviter l'accumulation des graisses (risque d'incendie).**
- **MISE EN GARDE : Cet appareil ne doit pas être utilisés par des enfants ou du personnel non formé.**
- **MISE EN GARDE : Cet appareil ne doit pas être laissé sans surveillance lors qu'il est en fonctionnement.**
- **MISE EN GARDE : Avant toute utilisation, vérifiez que :**
 - La bouteille de gaz soit à une bonne distance de l'appareil au minimum 1 mètre ;
 - Toutes les connexions gaz soient bien serrées (raccordement sur l'appareil et sur la bouteille de gaz) ;
 - La manette de commande soit sur la position arrêt.

- **MISE EN GARDE** : Avant toute utilisation, procédez à un test de fuite.
- Si vous constatez une odeur de gaz ou de fuite de gaz :
 - Fermez immédiatement le robinet du récipient de gaz ;
 - Eteignez l'appareil ;
 - Procédez à un test de fuite.
- Cet appareil est uniquement destiné à être utilisé avec du gaz propane et/ou butane. Ne jamais utiliser du charbon de bois, du bois ou de la pierre de lave dans l'appareil.
- Pour une utilisation en France, veuillez à utiliser un récipient de gaz (bouteille de gaz) de type butane (28-30 mbar) ou propane (37 mbar) avec un détendeur spécifique pour gaz propane et/ou butane conforme à la norme européenne EN 16129. Veuillez vous référer au paragraphe « Information technique » pour les détails d'utilisation du récipient de gaz dans d'autres pays européens.
- Attention ! Veuillez à ne jamais raccorder votre appareil au gaz de ville (gaz naturel). Les circuits de gaz de l'appareil sont uniquement conçus pour être utilisés avec du gaz propane et/ou butane.
- Attention ! Pour éviter tous risques de blessures, veuillez suivre les conseils d'utilisation et de manipulation du récipient de gaz (bouteille de gaz) ci-dessous :
 - Ne jamais utiliser un récipient de gaz endommagé ou rouillé. En cas de dommages et/ou rouilles visibles, veuillez contacter votre fournisseur pour effectuer une vérification ou un changement ;
 - Ne jamais utiliser un récipient de gaz avec un raccord ou robinet endommagé ;
 - Veuillez à ranger le récipient de gaz en extérieur, protégé des intempéries, en position verticale et hors de portée des enfants et animaux de compagnie ;
 - Veuillez à toujours placer le récipient de gaz en position verticale sur une surface plane, stable et sèche ; éloigné de toute source de chaleur (flammes nues, étincelles, cigarettes, brasero, etc.) et de tous matériaux inflammables ;
 - Veuillez à ne pas ranger le récipient de gaz dans un lieu où la température est supérieure à 50°C ;

- Ne jamais placer le récipient de gaz sous ou sur une surface combustible.
- Cet appareil est uniquement destiné à être utilisé pour la cuisson de préparation. Ne jamais utiliser l'appareil à d'autres fins, par exemple le chauffage d'un local.
- Cet appareil est destiné à un usage domestique uniquement.
- Toute utilisation autre que celle prévue pour cet appareil, ou pour une autre application que celle prévu, par exemple une utilisation commerciale, est interdite. Une utilisation non conforme au mode d'emploi dégagerait la marque de toute responsabilité et entraînerait la perte de la garantie.
- Après avoir déballé votre appareil, assurez-vous d'abord qu'il n'a pas été abîmé. L'appareil ne doit pas être utilisé s'il a chuté, s'il présente des dommages apparents, s'il fuit ou présente des anomalies de fonctionnement. En cas de doute, n'utilisez pas votre appareil, et consultez le centre de service agréé ou un technicien qualifié pour le faire examiner ou réparer, ou effectuer un réglage ou mécanique.
- Enlevez bien tous les éléments de l'emballage, et ne laissez pas les éléments tels que les sacs plastiques, du polystyrène ou des élastiques à portée des enfants. Ces éléments pourraient être dangereux pour eux.
- Avertissement : risques de blessures en cas de mauvaise utilisation de l'appareil !
- Le nettoyage et l'entretien par l'utilisateur ne doivent pas être réalisés par des enfants.
- Cet appareil ne doit pas être utilisée par des enfants. Il convient de surveiller les enfants afin de s'assurer qu'ils ne jouent pas avec l'appareil.
- Les enfants ne doivent pas jouer avec l'appareil.
- N'utilisez pas cet appareil par grands vents.
- N'utilisez pas cet appareil dans un environnement présentant un risque d'explosion, contenant par exemple des liquides, gaz ou poussières inflammables.
- Risque d'explosion ! Ne pas pulvériser de liquides inflammables. Ne pas utiliser d'acétone, d'acides ni de solvants non dilués, du fait de leur effet corrosif sur les matériaux constituant l'appareil.

- En cours d'utilisation, veillez à ne jamais desserrer les connexions de gaz.
- Ne pas utiliser l'appareil dans un espace fermé, son utilisation est réservée à un usage extérieur terrestre et bien aéré uniquement. Son utilisation doit se faire à plus de 3 mètres de toutes structures, bâtiments ou tout autre matériau combustible. Ne pas utiliser sur un balcon ou sur la terrasse d'un appartement ou d'un immeuble. Son utilisation même dans un garage ou un abri de jardin, peut entraîner une intoxication au monoxyde de carbone.
- Ne pas utiliser l'appareil après avoir consommé de l'alcool ou des médicaments pouvant entraîner une perte de la vigilance, favorisant la somnolence ou entraîner des comportements à risque.
- En cas d'incendie, rester à distance de l'appareil et appeler immédiatement les pompiers. Ne pas tenter d'éteindre un incendie d'huile ou de graisse avec de l'eau. Si possible, fermer le gaz au niveau de la bouteille de gaz et utiliser un extincteur.
- Ne pas déplacer l'appareil pendant son utilisation ou après son utilisation si sa température est supérieure à 45°C.
- Ne pas porter de vêtements ou de manches amples et inflammables lors de l'utilisation de votre appareil.
- Ne pas utiliser l'appareil avant d'avoir vérifié l'étanchéité de tous les branchements de gaz. Les branchements ne doivent pas être effectués pendant que l'appareil est en cours d'utilisation.
- Attention surface chaude ! Les surfaces sont de nature à chauffer pendant l'utilisation. La température des surfaces accessibles peut être élevée lorsque l'appareil est en fonctionnement. La surface de l'élément chauffant présente une chaleur résiduelle après utilisation. Il est recommandé d'éloigner les jeunes enfants et les animaux de compagnie.
- Ne pas toucher la surface extérieure et la plaque de cuisson, lors de son utilisation ou lorsque celui-ci est encore chaud.
- Pour éviter tout risque de brûlures, veuillez porter des gants de cuisson en cours d'utilisation et lorsque vous manipulez l'appareil.

- Ne jamais boucher ou couvrir les grilles de ventilation de votre appareil pendant l'utilisation.
- En ce qui concerne l'installation et le fonctionnement de l'appareil, référez-vous au paragraphe ci-après de la notice « **Utiliser l'appareil** ».
- En ce qui concerne les informations détaillées sur la manière de nettoyer l'appareil, référez-vous au paragraphe ci-après de la notice « **Nettoyage et entretien** ».
- En ce qui concerne les informations détaillées sur les défauts de fonctionnement de l'appareil, référez-vous au paragraphe ci-après de la notice « **Anomalies de fonctionnement** ».
- Il est conseillé d'examiner régulièrement le tuyau d'alimentation de gaz pour déceler tout signe de détérioration éventuelle. Veillez à changer le tuyau d'alimentation de gaz avant sa date de péremption, s'il est endommagé, s'il présente des craquelures, ou lorsque les conditions nationales l'exigent. Le tuyau doit être conforme à la norme EN16436-1:2014.
- Le vissage du tuyau de raccordement doit être étanche. Le tuyau flexible de gaz ne doit pas être endommagé (risque de fuite de gaz). Un tuyau flexible endommagé doit être remplacé immédiatement.
- Veillez à ce que le tuyau de gaz ne soit pas en contact avec les surfaces chaudes de l'appareil.
- Veillez à ne pas tordre, vriller ou tirer le tuyau de gaz.
- A la fin de l'utilisation de l'appareil :
 - fermez le robinet du récipient de gaz après usage ;
 - attendez le complet refroidissement de l'appareil avant de procéder au nettoyage et au stockage de l'appareil.
- N'utilisez pas l'appareil :
 - si le tuyau flexible de gaz est endommagé ;
 - si vous constatez une odeur de gaz ou de fuites de gaz ;
 - si la manette de contrôle est endommagée ;
 - si l'appareil a été endommagé de quelque façon que ce soit,
- Lors du stockage de cet appareil : rangez l'appareil dans un lieu éloigné des étincelles, des flammes, des témoins lumineux, de la chaleur et d'autres sources d'allumage.

- Présentez l'appareil à un centre de service après-vente où il sera inspecté et réparé. Aucune réparation ne peut être effectuée par l'utilisateur.
- Veuillez contacter notre service client sur www.hivitec.fr si vous rencontrez des difficultés avec votre produit. Un membre de l'équipe d'assistance à la clientèle vous aidera à résoudre vos problèmes de produits. Dans le cas où le produit serait défectueux, ils vous indiqueront les démarches à effectuer.

PROTECTION DE L'ENVIRONNEMENT


Les appareils usagés doivent être collectés séparément afin d'optimiser le taux de récupération et le recyclage des matériaux qui les composent, et réduire l'impact sur la santé humaine et l'environnement.

Lorsqu'il ne fonctionnera plus, ne jetez pas l'appareil avec les ordures ménagères mais déposez-le dans un centre de collecte agréé afin qu'il puisse être recyclé. Vous contribuerez ainsi à la protection de l'environnement.

Déballage de l'appareil et mise au rebut des éléments d'emballage :

Retirez tous les éléments d'emballage autour de l'appareil, ainsi que les éléments de protection situés à l'intérieur des compartiments de l'appareil.

- Le carton d'emballage et les feuilles de papier sont recyclables. Ils doivent être jetés dans les bacs de collecte prévus à cet effet.

- Les matériaux portant le symbole  sont recyclables : >PE<= polyéthylène ; >PP<= polypropylène. Cela signifie qu'ils peuvent être recyclés en les déposant dans des conteneurs de collecte appropriés.

- Les autres éléments d'emballage (adhésif, attaches...) doivent être jetés avec les déchets ménagers.

Pour en savoir plus : www.consignesdetri.fr



**ÉLÉMENTS D'EMBALLAGE
À SÉPARER ET À DÉPOSER
DANS LE BAC DE TRI**



CONFORMITE NORMATIVE

L'appareil répond aux principales exigences :

- du Règlement (UE) 2016/426 du Parlement Européen et du Conseil du 9 mars 2016 concernant les appareils brûlant des combustibles gazeux ;
- du Règlement DGCCRF des matériaux destinés à entrer au contact des denrées alimentaires.

Cette notice est aussi présente sur le site :

www.manualtek.wordpress.com

INFORMATION TECHNIQUE

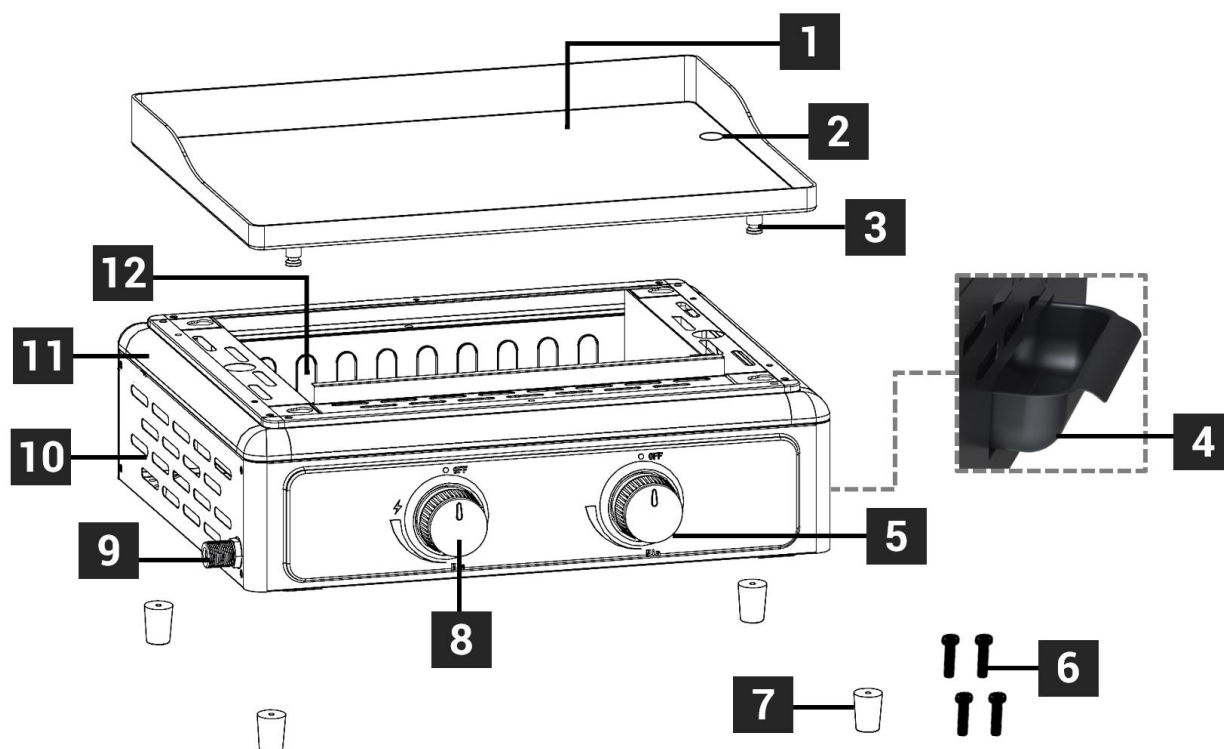
Désignation	Plancha gaz 2 feux
Modèle	GAZ14
Catégorie de l'appareil	A1
Puissance totale	5 KW
Dimension produit	53 x 43 x 22 cm
Année de fabrication	2021
Numéro de série	2142-210096
Importé par	M'CONCEPT. 36 rue Scheffer. 75016 Paris. France

Important : Veuillez-vous référer aux informations techniques ci-dessous pour la compatibilité du récipient de gaz (non fourni), tuyau (non fourni) et détenteur (non fourni) avec l'appareil.

Catégorie	I3+(28-30/37)	
Type de gaz	Butane	Propane
Pression du gaz	28-30 mbar	37 mbar
Consommation gaz	364 G/H	357 G/H
Taille/marquage de l'injecteur	0.80 mm	
Pays de destination	Belgique, Suisse, France, Espagne, Royaume-Uni, Italie, Portugal	

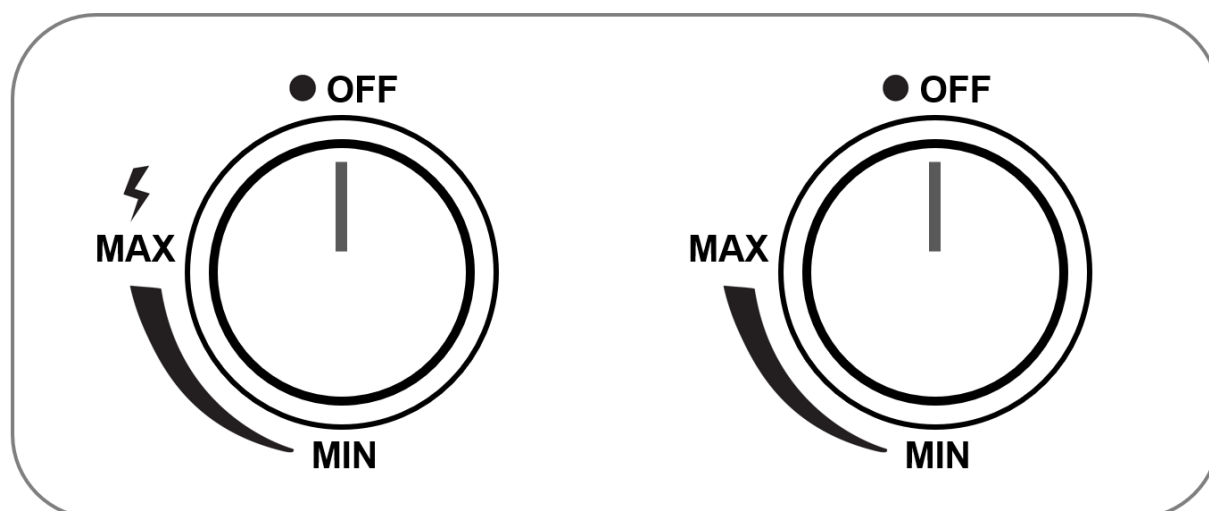
DESCRIPTION DE L'APPAREIL



Descriptif du produit



- | | |
|--|--|
| 1. Plaque de cuisson en acier inoxydable | 8. Manette de commande gauche avec système d'allumage par ignition |
| 2. Orifice d'évacuation huiles/grasses | 9. Embout de raccordement de l'entrée gaz |
| 3. Pieds d'assemble de la plaque | 10. Grille de ventilation |
| 4. Bac récupérateur des huiles/grasses | 11. Corps de l'appareil |
| 5. Manette de commande droite | 12. Grille de ventilation arrière |
| 6. Vis (M4X15) x 4 pcs pour fixer les 4 pieds au corps de l'appareil | |
| 7. Pieds x 4 pcs | |

Descriptif des manettes de commande




	Indicateur de position
OFF	Position arrêt
	Indicateur pour le système d'allumage par ignition

MAX	Position d'allumage grande flamme
	Indicateur de variateur de flammes
MIN	Position d'allumage petite flamme

Allumage des brûleurs et contrôle des manettes

Vous devez d'abord ouvrir le robinet du récipient de gaz.

Vérifiez que les traits indicateurs de position des deux manettes soient sur la position arrêt « OFF ». Pour allumer le brûleur, appuyez sur la manette de commande gauche tout en la maintenant enfoncée. Tournez la manette dans le sens contraire des aiguilles d'une montre jusqu'à la position d'allumage par ignition . Maintenez la manette appuyée pendant quelques secondes jusqu'à l'apparition des flammes.

Dans le cas où aucunes flammes n'apparaissent, tournez la manette dans le sens des aiguilles d'une montre jusqu'à la position arrêt « OFF », attendez 5 minutes jusqu'à ce que le gaz accumulé se disperse et répétez la procédure.

Pour régler le niveau des flammes, tournez la manette entre la position MAX et MIN : tournez dans le sens contraire des aiguilles d'une montre pour abaisser et tournez dans le sens des aiguilles d'une montre pour augmenter en suivant l'indicateur de variateur de flamme.

Pour éteindre le brûleur, tournez la manette dans le sens des aiguilles d'une montre jusqu'à la position arrêt « OFF ».

Pour allumer le second brûleur située à droite, vous devez d'abord allumer le brûleur gauche. Appuyez sur la manette de commande droite tout en la maintenant enfoncée. Tournez la manette droite jusqu'à la position MAX. Maintenez la manette appuyée pendant quelques secondes jusqu'à l'apparition des flammes.

Dans le cas où aucunes flammes n'apparaissent, tournez la manette dans le sens des aiguilles d'une montre jusqu'à la position arrêt « OFF », attendez 5 minutes jusqu'à ce que le gaz accumulé se disperse et répétez la procédure.

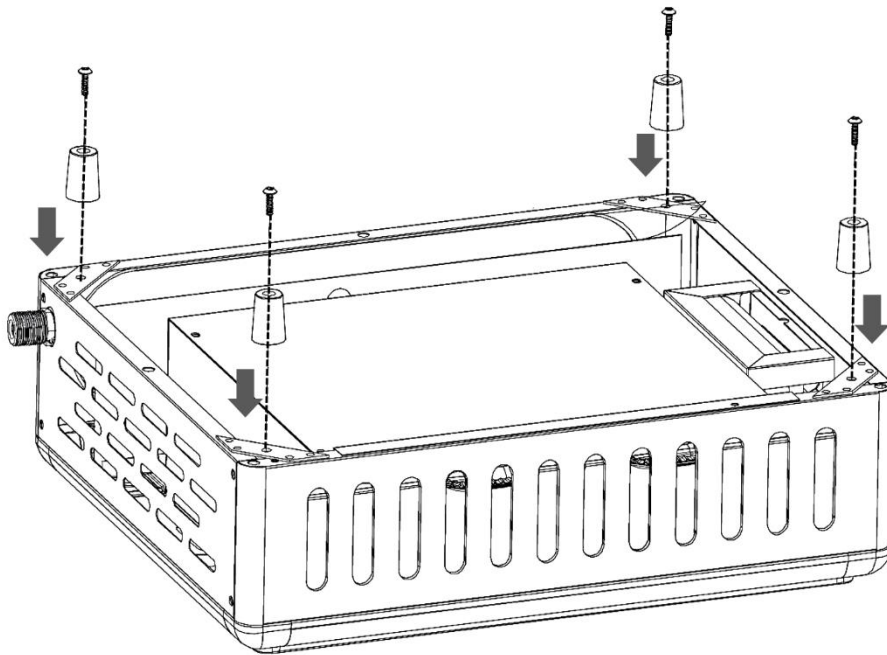
Remarque : dans le cas où le brûleur ne s'allume pas avec le système par ignition, vous pouvez l'allumer en insérant un long briquet de cuisine dans le trou situé sur le côté.

AVANT LA PREMIERE UTILISATION

1. Retirez tous les emballages et vérifiez que l'appareil est en bon état.
2. Nettoyez la surface extérieure de l'appareil avec un chiffon humide. Et séchez-la avec un torchon propre.
3. Lavez la plaque de cuisson à l'eau chaude savonneuse, rincez-la à l'eau froide puis séchez-la.

UTILISER L'APPAREIL

A. Assembler l'appareil



Retournez le corps de l'appareil avec précaution en plaçant le dessus de l'appareil sur une surface plane et stable avec le dessous de l'appareil vous faisant face.

Placez un pied en veillant à ce que le trou du pied soit aligné au trou central de la plaque comme montré sur le schéma ci-dessus.

Insérez la vis (M4x15) dans le trou du pied et vissez le pied à l'appareil. Procédez de même pour les 3 autres pieds.

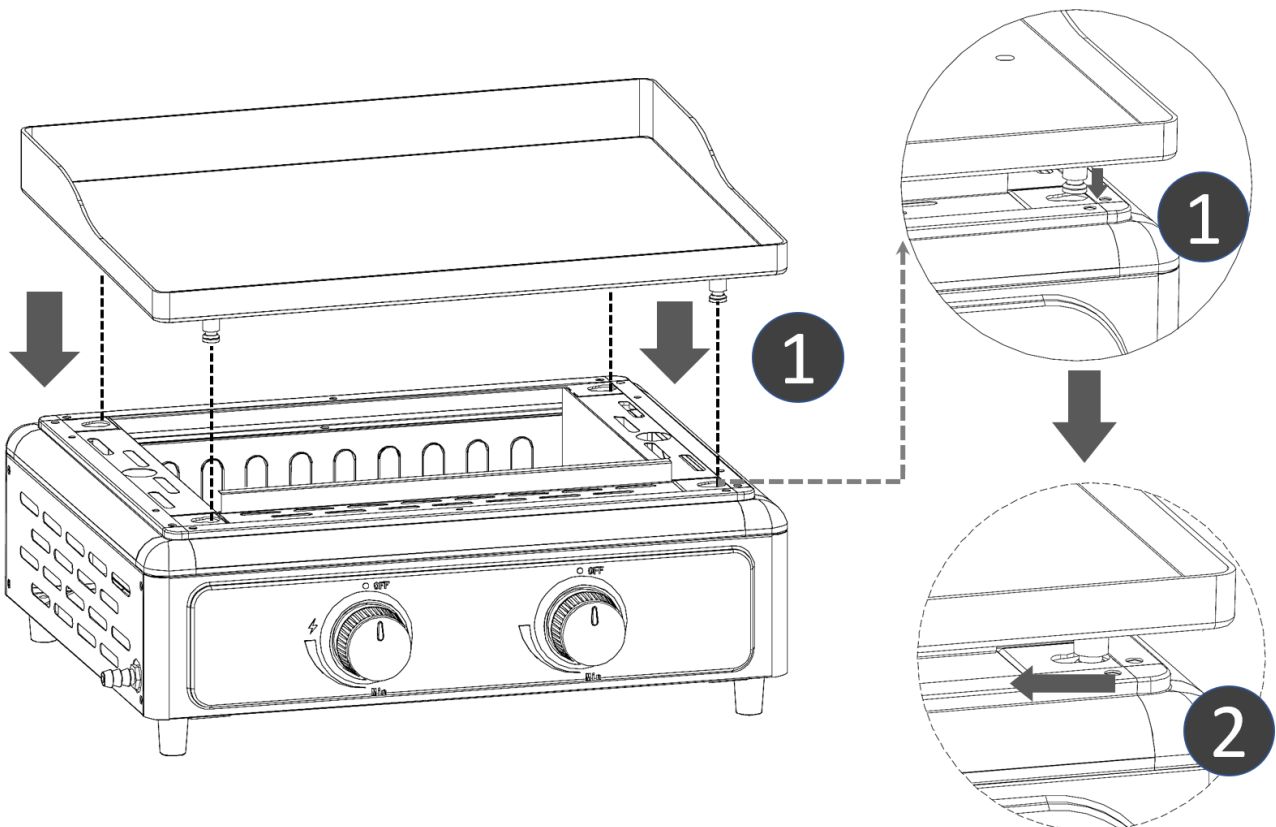
Veillez à vérifier que les pieds soient solidement fixés à l'appareil.

Retournez de nouveau votre appareil sur ses pieds et assurez-vous d'installer l'appareil sur une surface plane, ininflammable, propre et sans matériau combustible.

1. Insérez la plaque de cuisson dans le corps de l'appareil en veillant à ce que les pieds de la plaque passent dans les quatre trous prévus à cet effet.

2. Poussez la plaque doucement vers la gauche jusqu'au point de blocage.

Procédez inversement pour retirer la plaque de cuisson du corps de l'appareil.



B. Raccorder le tuyau de gaz et le détendeur (non fournis)

Importants :

• Veuillez-vous référer aux informations techniques ci-dessous pour la compatibilité du récipient de gaz (non fourni), tuyau (non fourni) et détendeur (non fourni) avec l'appareil.

Catégorie	I3+(28-30/37)	
Type de gaz	Butane	Propane
Pression du gaz	28-30 mbar	37 mbar
364 G/H	357 G/H	364 G/H
Taille/marquage de l'injecteur	0.80 mm	
Pays de destination	Belgique, Suisse, France, Espagne, Royaume-Uni, Italie, Portugal	

• Le tuyau doit être conforme à la norme EN 16436-1:2014 d'une longueur de 1.2 m à 1.5 m maximum de 37 mbar pour le propane ou de 28-30 mbar pour le butane.

Il est conseillé d'examiner régulièrement le tuyau d'alimentation de gaz pour déceler tout signe de détérioration éventuelle. Veuillez à changer le tuyau d'alimentation de gaz avant sa date de péremption, s'il est endommagé, s'il présente des craquelures, ou lorsque les conditions nationales l'exigent.

• Le vissage du tuyau de raccordement doit être étanche. Le tuyau flexible de gaz ne doit pas être endommagé (risque de fuite de gaz). Un tuyau flexible endommagé doit être remplacé immédiatement.

• Veuillez à ne pas tordre, vriller ou tirer le tuyau de gaz lors de l'installation du tuyau à l'appareil. • Veuillez à ce que le tuyau de gaz ne soit pas en contact avec les surfaces chaudes de l'appareil.

• Attention ! Veuillez à ne jamais raccorder votre appareil au gaz de ville (gaz naturel). Les circuits de gaz de l'appareil sont uniquement conçus pour être utilisés avec du gaz propane et/ou butane.

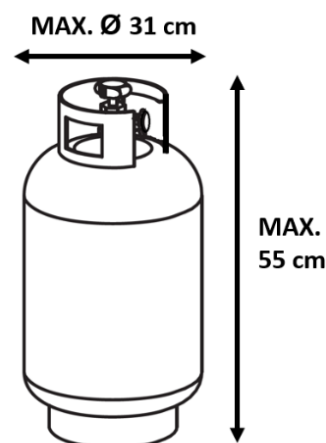
• Pour une utilisation en France, veuillez à utiliser un récipient de gaz (bouteille de gaz) de type butane (28-30 mbar) ou propane (37 mbar) avec un détendeur spécifique pour gaz propane et/ou butane conforme à la norme européenne EN 16129.

Le détendeur vous permet de faire varier la pression du gaz de l'intérieur de la bouteille à sa sortie vers le tuyau de raccordement afin de garantir une utilisation en toute sécurité.

• Veuillez à utiliser un récipient de gaz d'une capacité allant de 6 à 13 kg max. et dont les dimensions ne dépassent pas 55 cm en hauteur et 31 cm en diamètre (voir schéma ci-après).

• Attention ! Pour éviter tous risques de blessures, veuillez suivre les conseils d'utilisation et de manipulation du récipient de gaz (bouteille de gaz) ci-dessous :

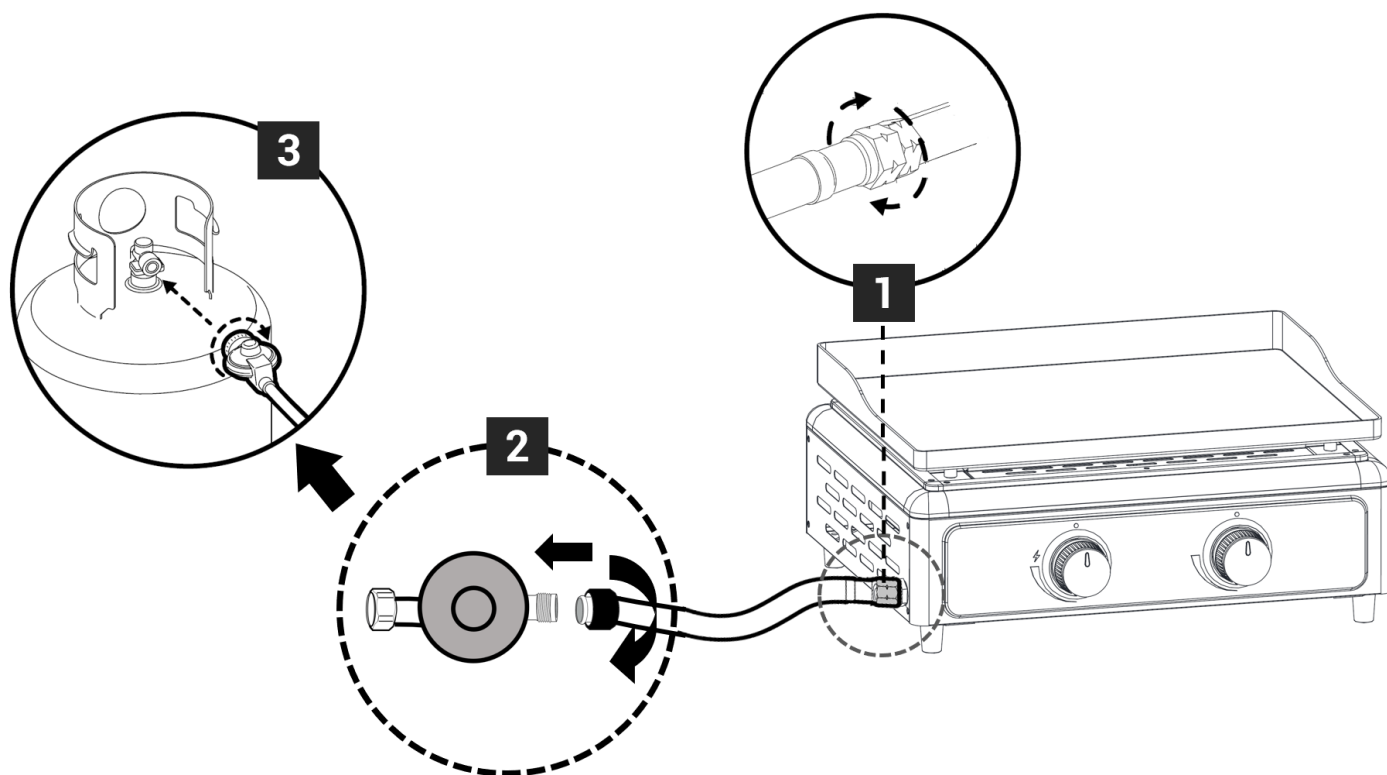
o Ne jamais utiliser un récipient de gaz endommagé ou rouillé. En cas de dommages et/ou rouilles visibles, veuillez contacter votre fournisseur pour effectuer une vérification ou un changement ;



- o Ne jamais utiliser un récipient de gaz avec un raccord ou robinet endommagé ;
- o Veillez à ranger le récipient de gaz en extérieur, protégé des intempéries, en position verticale et hors de portée des enfants et animaux de compagnie ;
- o Veillez à toujours placer le récipient de gaz en position verticale sur une surface plane, stable et sèche ; éloigné de toute source de chaleur (flammes nues, étincelles, cigarettes, brasero, etc.) et de tous matériaux inflammables ;
- o Veillez à ne pas ranger le récipient de gaz dans un lieu où la température est supérieure à 50°C ;
- o Ne jamais placer le récipient de gaz sous ou sur une surface combustible.
- o Veillez à faire inspecter votre récipient de gaz selon les instructions de votre fournisseur.
- o Lors du changement du récipient de gaz, vérifiez que les manettes de commande soient sur la position arrêt « OFF » et que l'appareil soit complètement froid. Effectuez le changement du récipient en extérieur, loin de toutes sources ou matériaux inflammables.

Raccordement pour la France

Procédez comme suit pour raccorder le tuyau de gaz (non fourni) au raccord d'entrée de gaz situé sur le côté gauche l'appareil et le détendeur (non fourni) au récipient de gaz (non fourni) :



Vérifiez que les manettes de commande de l'appareil soient sur la position arrêt (OFF). Placez le récipient de gaz sur une surface plane, stable et ininflammable. Vérifiez aussi que le robinet du récipient de gaz soit fermé.

1. Repérez le sens d'installation de votre tuyau de gaz. Vissez l'écrou fileté du tuyau de gaz sur le raccord d'entrée de gaz G1/2 de l'appareil à l'aide d'une clé de serrage (non fournie). Tournez dans le sens des aiguilles d'une montre jusqu'au point de blocage. Veillez à ne pas serrer trop fort pour éviter d'endommager le raccord du tuyau.

2. Vissez ensuite l'autre extrémité du tuyau sur le raccord de sortie du détendeur (non fourni). Attention, la flèche de rotation sur le schéma montrant le sens de rotation pour serrer l'écrou au détendeur est à titre d'exemple. Ce sens de rotation peut varier en fonction du détendeur et du récipient de gaz utilisé.

3. Raccordez le détendeur sur la bouteille de gaz en vous référant aux instructions d'installation relatives au récipient de gaz et à son détendeur.

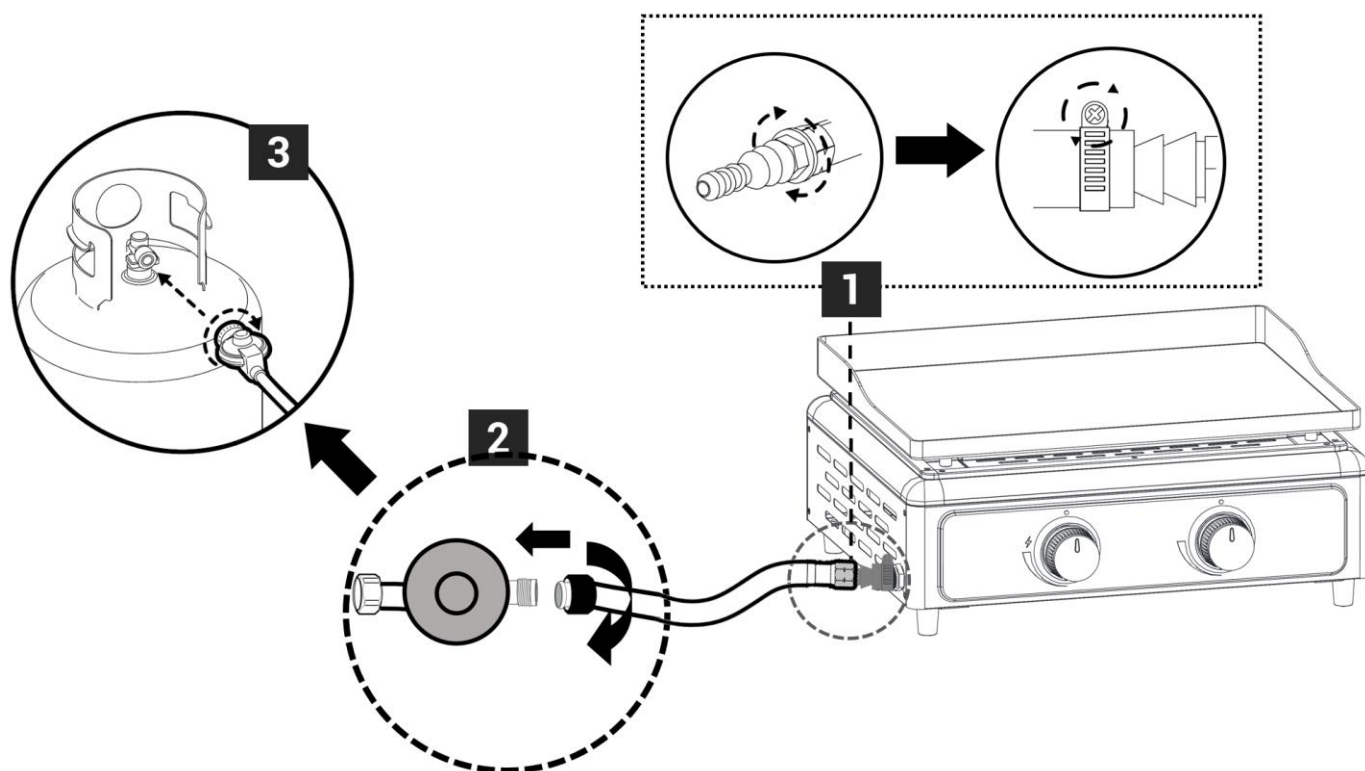
Attention, le schéma 4 montrant l'installation du détendeur sur la bouteille de gaz est à titre d'exemple. L'installation peut varier en fonction du détendeur et du récipient de gaz utilisé.

A la fin de votre installation, veillez à effectuer un test de fuite pour vous assurer de l'étanchéité de l'ensemble (référez-vous au paragraphe « Test de fuite »).

Raccordement pour les autres pays

Procédez comme suit pour raccorder le tuyau de gaz (non fourni) au raccord d'entrée de gaz situé sur le côté gauche de l'appareil et le détendeur (non fourni) au récipient de gaz (non fourni).

Remarque : vous devez utiliser un adaptateur raccord annelé (non fourni).



Vérifiez que les manettes de commande de l'appareil soient sur la position arrêt (OFF). Placez le récipient de gaz sur une surface plane, stable et ininflammable. Vérifiez aussi que le robinet du récipient de gaz soit fermé.

1. Vous devez utiliser un adaptateur raccord annelé (non fourni) et vissez ce raccord annelé au raccord d'entrée de gaz G1/2 de l'appareil à l'aide d'une clé de serrage (non fournie). Repérez le sens d'installation de votre tuyau de gaz. Insérez l'extrémité du tuyau de gaz sur le raccord annelé puis vissez l'anneau de fixation de l'extrémité du tuyau à l'aide d'un tournevis (non fourni). Attention, ce schéma 2 est montré à titre indicatif, la procédure de fixation du tube au raccord annelé dépend du tuyau de gaz du pays concerné. Veillez à suivre les consignes d'installation de votre fournisseur de tuyau de gaz.

2. Vissez ensuite l'autre extrémité du tuyau sur le raccord de sortie du détendeur (non fourni). Attention, la flèche de rotation sur le schéma montrant le sens de rotation pour serrer l'écrou au détendeur est à titre d'exemple. Ce sens de rotation peut varier en fonction du détendeur et du récipient de gaz utilisé.

3. Raccordez le détendeur sur la bouteille de gaz en vous référant aux instructions d'installation relatives au récipient de gaz et à son détendeur.

Attention, le schéma 4 montrant l'installation du détendeur sur la bouteille de gaz est à titre d'exemple. L'installation peut varier en fonction du détendeur et du récipient de gaz utilisé.

A la fin de votre installation, veillez à effectuer un test de fuite pour vous assurer de l'étanchéité de l'ensemble (référez-vous au paragraphe « Test de fuite »).

C. Procédure de test de fuite

- Attention ! Ce test de fuite de gaz doit être fait en extérieur dans un espace aéré avant la première utilisation de l'appareil.
- Ce test doit être reconduit tous les ans après une longue période de non utilisation et/ou lorsque vous remplacez le récipient de gaz (bouteille de gaz).
- Ce test de fuite de gaz doit être effectué sur une surface plane, ininflammable, propre et sans matériau combustible, à plus de 3 mètres de tous structures, bâtiments ou tout autre matériau combustible.
- Attention ! Ne jamais faire fonctionner l'appareil si le test de fuite a échoué. Risque de blessures grave voire mortelles.

1. Vérifiez que les manettes de commande de l'appareil soient sur la position arrêt (OFF). Vérifiez aussi que le robinet du récipient de gaz soit fermé.

2. Versez dans un récipient 100 ml d'eau et 40 ml de savon, et mélangez l'ensemble.

3. Plongez un pinceau dans cette solution savonneuse puis badigeonnez les différents points de raccords de fixation (raccord tuyau/appareil, raccord tuyau/détendeur, raccord détendeur/récipient de gaz, raccord de la valve du récipient de gaz). Veillez aussi à badigeonner toute la longueur du tuyau de gaz.

4. Ouvrez le robinet de gaz et observez. Si aucunes bulles n'apparaissent, la vérification de fuite de gaz est terminée et si vous pouvez utiliser votre appareil.

5. Si vous constatez la formation de bulles sur un/des points de raccords du récipient de gaz, fermez immédiatement le robinet du récipient de gaz et contactez votre fournisseur pour échanger ou acheter une nouvelle bouteille de gaz.

6. Si vous constatez la formation de bulles sur le détendeur ou sur le tuyau de gaz, fermez immédiatement le robinet du récipient de gaz et remplacez le détendeur et/ou le tuyau de gaz défectueux.

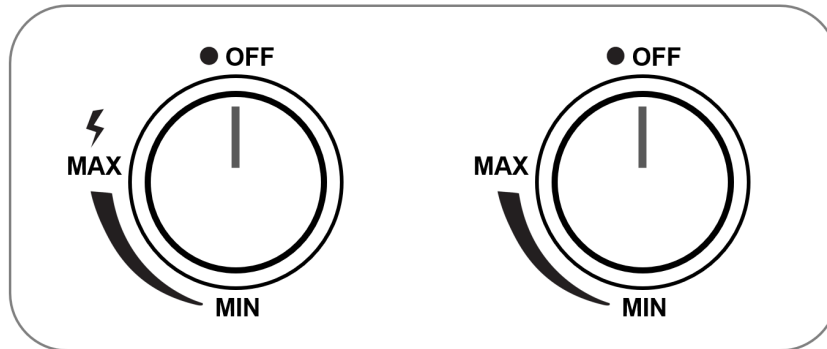
7. Si vous constatez la formation de bulles sur les points de raccords de fixation (raccord tuyau/appareil, raccord tuyau/détendeur et raccord détendeur/récipient de gaz), fermez immédiatement le robinet du récipient de gaz et procédez à resserrer les différents raccords de fixation. Procédez de nouveau au test de fuite. Si le problème persiste, veuillez contacter notre service après-vente afin d'obtenir une assistance supplémentaire ou un technicien gaz spécialisé.

D. Allumer l'appareil et cuisiner avec l'appareil

Vérifiez que vous avez installé correctement l'appareil et son récipient de gaz sur une surface plane, ininflammable, propre et sans matériau combustible, à plus de 3 mètres de tous structures, bâtiments ou tout autre matériau combustible.

Vérifiez que le tuyau de gaz est visible et n'est pas obstrué.

Vérifiez que le bac récupérateur d'huiles et de graisses soit correctement installé sur le côté droit de l'appareil.



Vous devez d'abord ouvrir le robinet du récipient de gaz.

Vérifiez que les traits indicateurs de position des deux manettes soient sur la position arrêt « OFF ». Pour allumer le brûleur, appuyez sur la manette de commande gauche tout en la maintenant enfoncée. Tournez la manette dans le sens contraire des aiguilles d'une montre jusqu'à la position d'allumage par ignition ⚡. Maintenez la manette appuyée pendant quelques secondes jusqu'à l'apparition des flammes.

Dans le cas où aucunes flammes n'apparaissent, tournez la manette dans le sens des aiguilles d'une montre jusqu'à la position arrêt « OFF », attendez 5 minutes jusqu'à ce que le gaz accumulé se disperse et répétez la procédure.

Pour régler le niveau des flammes, tournez la manette entre la position MAX et MIN : tournez dans le sens contraire des aiguilles d'une montre pour abaisser et tournez dans le sens des aiguilles d'une montre pour augmenter en suivant l'indicateur de variateur de flamme.

Pour éteindre le brûleur, tournez la manette dans le sens des aiguilles d'une montre jusqu'à la position arrêt « OFF ».

Pour allumer le second brûleur située à droite, vous devez d'abord allumer le brûleur gauche. Appuyez sur la manette de commande droite tout en la maintenant enfoncée. Tournez la manette droite jusqu'à la position MAX. Maintenez la manette appuyée pendant quelques secondes jusqu'à l'apparition des flammes.

Dans le cas où aucunes flammes n'apparaissent, tournez la manette dans le sens des aiguilles d'une montre jusqu'à la position arrêt « OFF », attendez 5 minutes jusqu'à ce que le gaz accumulé se disperse et répétez la procédure.

Pour éteindre les brûleurs, tournez les manette dans le sens des aiguilles d'une montre jusqu'à la position arrêt « OFF ».

Veillez à fermer le robinet du récipient de gaz après usage.

Remarque : dans le cas où le brûleur ne s'allume pas avec le système par ignition, vous pouvez l'allumer en insérant un long briquet de cuisine dans le trou situé sur le côté.

Première utilisation

Avant toute première cuisson, il est impératif de faire chauffer l'appareil à vide (c'est-à-dire sans aliments) afin de faire brûler tous les résidus de fabrication qui se dégagent normalement d'un appareil neuf. Allumez la plancha et laissez-la chauffer à vide pendant 15 minutes environ sur la position maximum (grande flamme). Il peut se produire un léger dégagement d'odeurs et de fumée lors de cette opération : ceci est normal et disparaîtra lors des prochaines utilisations.

Préchauffage

Pour une cuisson optimale de vos préparations, nous vous recommandons de préchauffer la plaque de cuisson pendant 3 à 5 minutes environ sur la position maximum (grande flamme).

Embrasement

S'il arrivait que certaines parties de l'appareil ou que certains aliments en cours de cuisson dans l'appareil s'enflamment ; ne tentez jamais d'éteindre les flammes avec de l'eau.

Eloignez les personnes, enfants et animaux de compagnie de l'appareil.

Eteignez l'appareil en tournant les manettes sur la position arrêt « OFF ».

Fermez le robinet du récipient de gaz.

Veillez à utiliser un extincteur à poudre en orientant le jet vers l'appareil pour éteindre les flammes. Si le feu persiste, contactez immédiatement les pompiers.

Quelques conseils de cuisson

Veillez à décongeler vos préparations avant la cuisson.

Retirez le surplus de gras de la viande avant la cuisson afin de réduire les risques d'embrasement.

Pour que les aliments conservent tout leur jus, utilisez des pinces ou des spatules et évitez de retourner les aliments trop souvent au cours de la cuisson.

Assaisonnez vos préparations en fin de cuisson.

Pour éviter que vos préparations ne collent à la surface de cuisson, nous vous conseillons d'enduire la surface avec de l'huile de cuisson imbibée dans un tissu de cuisine.

En fin de cuisson

Pour faciliter le nettoyage de votre plaque de cuisson, nous vous conseillons de procéder au « déglçage » de votre plaque lorsque cette dernière ait un peu refroidi.

Assurez-vous que les manettes soient en position arrêt « OFF » et que le robinet de la bouteille de gaz soit fermé.

Mettez des gants de protection, versez environ 50 ml d'eau sur la surface de la plaque de cuisson et frottez la surface de cuisson avec une spatule en bois. Poussez les résidus alimentaires vers l'orifice d'évacuation des huiles/grasses.

Attention ! Faites attention aux vapeurs d'eau chaude dégagées lors de cette opération pour éviter tout risque de brûlure.

L'appareil doit être nettoyé après chaque utilisation.

Avant de procéder au nettoyage de votre appareil :

- * Attendez le complet refroidissement de votre appareil.
- * Vérifiez que les manettes de commande soit sur la position arrêt « OFF ».
- * Vérifiez que le robinet du récipient de gaz soit fermé.

N'utilisez pas de produits tranchants, toxiques et agressifs tel que alcools à brûler, décapants industriels, solvants pour nettoyer votre appareil car ces derniers risquent de l'endommager.

Nettoyage du corps de l'appareil

Nettoyez la surface extérieure de l'appareil avec une éponge douce humidifiée d'eau chaude savonneuse.

Passez une éponge humidifiée avec de l'eau claire sur les surfaces et séchez ensuite avec un chiffon propre et sec.

Veillez à ne pas faire pénétrer d'eau dans l'appareil.

Après avoir ôté la plaque de cuisson, assez une éponge humidifiée avec de l'eau claire sur les surfaces internes de l'appareil et séchez ensuite avec un chiffon propre et sec.

Nettoyage de la plaque de cuisson et du bac récupérateur

Retirez le bac récupérateur d'huiles/grasses et la plaque de cuisson du corps de l'appareil.

Lavez la plaque et le bac à l'eau chaude savonneuse.

Rincez-les à l'eau froide et séchez-les avec un torchon propre avant de les assembler de nouveau à l'appareil.

Nettoyage des brûleurs

Essuyez les brûleurs à l'aide d'un chiffon doux légèrement humide et laissez sécher complètement.

TRANSPORT ET STOCKAGE

Risque de blessure et d'endommagement ! Respecter le poids de l'appareil lors du transport et du stockage.

En cas de non utilisation, l'appareil ainsi que la bouteille de gaz doivent être rangés à l'intérieur, à l'abri de la pluie et de l'humidité, et à l'écart de toute source de chaleur.

Après une période de non utilisation prolongée

- Veillez à relire la notice d'instructions.
- Nettoyez l'appareil de toutes traces de poussières et vérifiez qu'aucuns insectes n'obstruent les ventilations de l'appareil et du récipient de gaz.
- Vérifiez les différents points de raccords de fixation (raccord tuyau/appareil, raccord tuyau/détendeur, raccord détendeur/récipient de gaz, raccord de la valve du récipient de gaz).
- Vérifiez l'état de votre récipient de gaz, du tuyau de gaz et du détendeur.
- Effectuez la procédure de test de fuite (voir paragraphe « Procédure de test de fuite »).
- Allumez la plancha et laissez-la chauffer à vide pendant 10 minutes environ sur la position maximum (grande flamme).

ANOMALIES DE FONCTIONNEMENT

Anomalies	Causes et Solutions
Le brûleur ne s'allume pas.	Vérifiez que le récipient de gaz ne soit pas vide. Si c'est le cas, procédez au changement du récipient de gaz.
	Tournez la manette de contrôle sur la position arrêt et procédez de nouveau à l'allumage de votre brûleur : appuyez sur la manette de commande et tournez-la dans le sens contraire des aiguilles d'une montre jusqu'à la position MAX d'allumage grande flamme. Maintenez la manette appuyée pendant quelques minutes jusqu'à l'apparition des flammes.
	Vérifiez si le robinet de la bouteille de gaz est fermé, insuffisamment ouvert ou non purgé. Si c'est le cas, ouvrez un peu plus le robinet de la bouteille de gaz afin de libérer celui-ci dans le circuit de l'appareil. Purgez le détendeur en appuyant sur le bouton situé sur le détendeur au niveau de la bouteille.
	Le tuyau de gaz est obstrué. Mettez la manette sur la position arrêt « OFF » et fermez le robinet de la bouteille de gaz. Désinstallez le détendeur et le tuyau flexible du récipient de gaz et de l'appareil. Installez un nouveau tuyau flexible et le détendeur à l'appareil et au récipient de gaz. Procédez au test de fuite avant d'allumer l'appareil.

Anomalies	Causes et Solutions
Le brûleur ne s'allume pas.	<p>Mettez la manette sur la position arrêt « OFF » et fermez le robinet de la bouteille de gaz.</p> <p>Vérifiez si les raccordements (détendeur et tuyau de gaz) ont été correctement effectués. Dans le cas contraire, désinstallez l'ensemble et procédez de nouveau aux raccordements du tuyau de gaz et du détendeur.</p> <p>Veillez à effectuer le test de fuite à la fin de votre raccordement.</p>
Réduction soudaine du débit de gaz ou faible flamme.	<p>Vérifiez que le récipient de gaz ne soit pas vide. Si c'est le cas, procédez au changement du récipient de gaz.</p> <p>Mettez la manette sur la position arrêt « OFF » et fermez le robinet de la bouteille de gaz.</p> <p>Vérifiez si les raccordements (détendeur et tuyau de gaz) ont été correctement effectués. Dans le cas contraire, désinstallez l'ensemble et procédez de nouveau aux raccordements du tuyau de gaz et du détendeur.</p> <p>Veillez à effectuer le test de fuite à la fin de votre raccordement.</p>
Flambée ou embrasement de la plancha.	<p>Mettez la manette sur la position arrêt « OFF » et fermez le robinet de la bouteille de gaz. Attendez le complet refroidissement de l'appareil et vérifiez qu'il n'y ait pas d'accumulation de graisse sur la surface de cuisson. Si c'est le cas procédez au nettoyage de votre plancha.</p> <p>Diminuez le niveau des flammes de votre plancha.</p>
Les flammes s'éteignent.	<p>Vérifiez que cela ne soit pas dû au vent et placez votre plancha dos au vent.</p> <p>Vérifiez que le récipient de gaz ne soit pas vide. Si c'est le cas, procédez au changement du récipient de gaz.</p> <p>Mettez la manette sur la position arrêt « OFF » et fermez le robinet de la bouteille de gaz.</p> <p>Vérifiez si les raccordements (détendeur et tuyau de gaz) ont été correctement effectués. Dans le cas contraire, désinstallez l'ensemble et procédez de nouveau aux raccordements du tuyau de gaz et du détendeur.</p> <p>Veillez à effectuer le test de fuite à la fin de votre raccordement.</p>
Retour de flamme dans le tube du brûleur.	<p>Vérifiez que le brûleur n'est pas bouché.</p> <p>Mettez la manette sur la position arrêt « OFF » et fermez le robinet de la bouteille de gaz. Vérifiez que la vanne de la bouteille de gaz soit complètement ouverte.</p>
Le raccord fileté de mon appareil est cassé.	<p>Le sens de branchement du tuyau de gaz n'a pas été respecté, et l'embout noir du tuyau destiné initialement au détendeur a été forcé mécaniquement sur le raccord fileté d'entrée gaz G1/2 de l'appareil.</p> <p>Veillez ne pas utiliser l'appareil et contacter notre service après-vente.</p>

Anomalies	Causes et Solutions
France uniquement.	Vérifiez si votre tuyau de gaz est adapté au raccord standard à visser G1/2. Si ce n'est pas le cas, veuillez acheter un tuyau de gaz conforme à la norme NF D 36125 ou à la norme XP D 36112 (embouts filetés respectifs G1/2 et M20×1.5).
Je n'arrive pas à brancher mon appareil au détendeur de la bouteille de gaz.	Votre tuyau de gaz est adapté au raccord d'entrée de gaz G1/2 mais le sens de branchement n'a pas été respecté. Vérifiez le sens de branchement du flexible en relisant les instructions fournies par le fabricant du tuyau de gaz. Attention les 2 embouts du flexible sont différents : l'un est adapté pour le raccordement au détendeur (de couleur noire habituellement), l'autre pour le raccordement à l'embout fileté d'entrée gaz G1/2 de l'appareil.
Hors France. Je n'arrive pas à brancher mon appareil au détendeur de la bouteille de gaz.	Votre tuyau de gaz n'est adapté au raccord d'entrée de gaz G1/2 de l'appareil, Vous devez utiliser un adaptateur raccord annelé (non fourni) et vissez ce raccord annelé au raccord d'entrée de gaz G1/2 de l'appareil à l'aide d'une clé de serrage (non fournie). Attention, veuillez à toujours procéder aux raccordements tuyau et détendeur à l'appareil en accord avec la réglementation nationale en vigueur de votre pays.

GARANTIE

La garantie du produit ne couvre pas toutes utilisations non-conformes au produit telle que :

- une installation non-conforme aux dispositions légales et réglementaires (l'absence de raccordement à une prise de terre, le déplacement d'appareil entraînant une coupure du cordon d'alimentation ou du tuyau d'alimentation et d'évacuation des eaux ou encore consécutifs à des phénomènes externes tels que foudre, inondation, et plus généralement le non-respect par l'utilisateur final, l'installateur ou le revendeur des conditions de montage et de mise en service figurant dans les manuels d'utilisation des produits de la marque) ;
- un usage anormal en cas d'utilisation commerciale, professionnelle et industrielle ;
- un usage ne respectant pas les conditions prescrites dans la notice d'emploi ;
- un usage exposant le produit à des conditions extérieurs affectant le produit (pluies, humidité excessive, variation anormale de la tension électrique) ;
- la détérioration du produit due à des chocs, chutes, négligences, défauts d'entretien de l'utilisateur ;
- la transformation du produit et de ses spécifications techniques non autorisés ;
- un problème de transport du produit ;
- les craquelures sur les produits émaillés qui sont la conséquence de différences de dilatation tôle-émail ou fonte-émail et ne modifient pas l'adhérence de l'émail ;

- le bris des accessoires en verre, en matière plastique, les pièces en caoutchouc, les pièces esthétiques et d'usure ;
- une intervention effectuée directement par un usager ou une entreprise non agréée par la marque ;
- une utilisation de pièces détachées autres que des pièces détachées d'origine référencées par la marque ;

Enfin, sont également exclues de la garantie :

- la panne au déballage qui ne concerne que les défauts d'aspects pouvant provenir d'un incident de transport ou de manutention ;
- les pièces d'esthétiques ;
- les consommables ;
- les pannes afférentes aux accessoires ;
- les pannes non constatées ;
- les interventions sans changement de pièce ;
- les produits dits « de second choix » ou « reconditionnés » ;
- les pannes répétitives du fait d'un mauvais diagnostic.



La garantie sera annulée en cas d'élimination de la plaque signalétique et/ou du numéro de série du produit.

