

• Positionner la menuiserie bien centrée en vérifiant les niveaux, les aplombs et l'alignement des 2 vantaux ( fig. 5, 6 ). Utiliser des cales/coins si besoin, maintenir l'ensemble dans sa position. Contrôler avec les diagonales du dormant qui doivent être parfaitement égales ( fig. 5 ), vérifier que le dessous de votre seuil n'est pas plus bas que le niveau du sol fini afin qu'il reste un jeu correct sous l'ouvrant. Ensuite percer le mur à travers le trou de l'équerre centrale de la traverse haute puis à travers les trous des 2 équerres du bas.

Enfoncer immédiatement au marteau les 3 chevilles et mettez les 3 vis en commençant par celle du haut.

Assurez-vous à nouveau que la menuiserie n'a pas bougé puis terminer l'opération jusqu'au bout. Vous pouvez alors immédiatement faire un joint silicone de finition dans l'angle du cadre dormant et de la maçonnerie, sur le périmètre extérieure. Le seuil alu doit être soigneusement scellé au ciment/mortier et étanché en sous face.

Il ne doit pas bouger, ni fléchir ou vriller lorsque vous marcher dessus, sinon caler soigneusement et bourrer avec du silicone.

Protégez le afin qu'il ne soit ni rayé ni abîmé au cours de chantier.

Lors de la finition, vous pourrez utiliser nos accessoires (ailes de recouvrement) correspondant à vos menuiseries, disponible en magasin ( fig. 2 ).



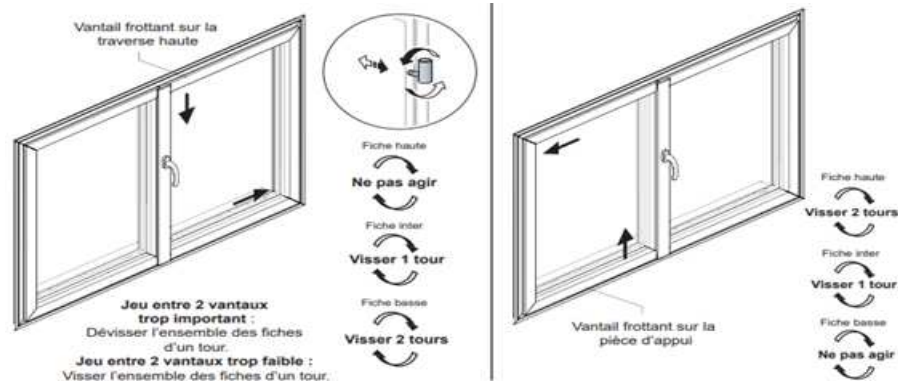
**ATTENTION:**  
**NE JAMAIS PERCER**  
**LA TRAVERSE BASSE**  
**DU CADRE**

### Utilisation:

- Equiper la menuiserie avec les cylindres, poignées et olives. Ouvrir les vantaux et enlever les cales de jeux. Manoeuvrer plusieurs fois les serrures/crémones pour vérifier leur bon fonctionnement, les << doigts >> ne doivent pas toucher les gâches. Pour les portes fenêtres à cylindre, relever la poignée bien à fond puis tourner la clef pour verrouiller. Il est important que vous releviez la poignée après chaque utilisation de vos portes fenêtres afin de bien verrouiller tous les points d'ancrage, ce qui évitera la déformation des ouvrants et garantira une meilleure étanchéité à l'air et l'eau. Bien nettoyer les feuillures entre dormant et ouvrant ainsi que le seuil alu. Vérifier que le joint n'est pas pincé et que rien ne gêne à la fermeture.
- Attention: Pour les portes fenêtres, utilisez la poignée avec panneau non séparé.

### Reglages:

- Procéder aux réglages des jeux de fonctionnement, aligner les vantaux si nécessaire. Il faut surveiller les problèmes courants liés au jeu, à l'alignement et au parallélisme des ouvrants ( fig. 6 ).
- Dégonder les ouvrants pour pouvoir tourner les fiches à visser, celles-ci doivent impérativement rester en ligne de face et de profil lorsqu'elles sont au nombre de 3 ou 4 pièces sur la hauteur.
- Les gâches peuvent exceptionnellement être déplacées en hauteur mais il faut éviter car cela signifierait qu'il y a un sérieux défaut de pose et de faux équerage.



- Si votre menuiserie frotte en partie haute/ basse, visser les fiches sur le vantail ouvrant progresser par palier:

### Entretien:

- Immédiatement après la pose, vous devez absolument appliquer au minimum deux couches de lasure de finition puis régulièrement, dès l'apparition de traces de dégradation de la surface, de la brillance ou de la couleur. Nettoyer et poncer légèrement le bois puis appliquer soigneusement le produit au pinceau. Ne pas mettre de lasure sur les joints d'étanchéité et sur les quincailleries (parties en mouvements de la serrure)
- Huiler régulièrement les fiches, le mécanisme des serrures/crémones pour augmenter leur longévité et avoir un meilleur confort d'utilisation.
- De temps à autre mettre de la graisse épaisse sur les rouleaux, le pêne de crémonne et les gâches. Il est impératif de vérifier chaque année que les trous d'évacuation d'eau de la pièce d'appui n'ont pas été obstrués par les insectes. Cela se produit couramment et fait perdre totalement l'étanchéité à l'eau de votre fenêtre. Déboucher ces trous avec une aiguille à tricoter puis ensuite nettoyer soigneusement la gorge de récupération d'eau pour un bon écoulement vers l'extérieur.