

NOTICE D'UTILISATION ROBINETTERIE

Cher Client,
Vous avez acheté un produit ROUSSEAU et nous vous en remercions. Ce produit a été élaboré avec tout le soin que vous êtes en droit d'exiger. Nous vous recommandons de bien prendre connaissance de la présente notice d'utilisation afin de garantir une longévité maximale à votre produit.



Condition d'utilisation :

- Inadapté aux installations de production instantanée d'eau chaude (type chaudière murale à gaz).
- Pression minimum : 1 bar / maximum : 5 bars (au-delà, monter un réducteur de pression).
- S'assurer que les pressions d'alimentation de l'eau chaude et de l'eau froide sont bien similaires.
- Les chauffe-eau électrique ou à gaz doivent avoir une puissance minimale de 18KW (250 mth).
- Température d'eau chaude conseillée : 65°C (maximale : 85°C)
- Température d'eau froide minimale : 10°C.

Une eau très dure est fortement chargée en calcium et en magnésium ce qui accélère l'entartrage de votre robinetterie. Pour vérifier la dureté de votre eau, renseignez-vous auprès de votre magasin ou de votre mairie.

Le traitement de votre eau avec un adoucisseur permet de protéger vos installations et prolonger la durée de vie de votre équipement.

A savoir : Un entartrage de vos installations provoque une surconsommation d'eau et d'énergie.

INSTRUCCIONES DE MONTAJE GRIFERIA

Estimado cliente,
Gracias por comprar un producto ROUSSEAU. Este producto ha sido cuidadosamente fabricado. Le recomendamos leer atentamente estas instrucciones con el fin de prolongar la vida útil de su producto.



Condiciones de utilización:

- Inadaptado a las instalaciones de producción instantánea de agua caliente (tipo caldera mural a gas).
- Presión mínima: 1 bar/máxima: 5 bares (para presiones superiores, instalar un reductor de presión).
- Asegurarse que la presión de alimentación del agua caliente y del agua fría sean similares.
- Los calentadores de agua eléctricos o de gas deben tener una potencia mínima de 18 KW (250 mth).
- Temperatura recomendada del agua caliente : 65°C (máxima: 85°C)
- Temperatura del agua fría mínima: 10°C

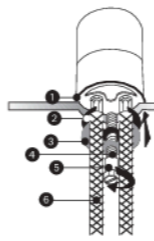
El agua con mucha dureza está fuertemente cargada de calcio y magnesio, lo que acelera la obstrucción de la grifería. Para verificar la dureza del agua, consulte en su tienda o en su ayuntamiento. Tratar el agua con productos específicos le permitirá proteger su instalación y prolongar la vida de su equipo.

A saber: Una incrustación de sus instalaciones provoca un consumo excesivo de agua y de energía.

Installation :

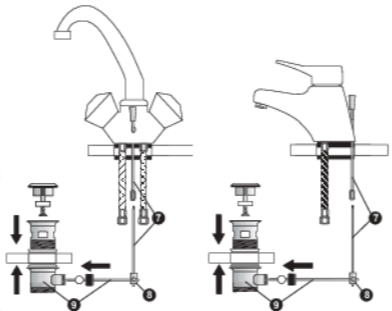
Installation de l'évier :

- Fermer l'arrivée d'eau.
- Purger les tuyaux d'arrivée d'eau froide et d'eau chaude des impuretés.
- Visser la tige filetée ④ ;
- Visser les deux flexibles d'alimentation ⑥ à la main au corps du robinet ;
- Mettre le joint ① entre l'évier et le robinet ; placer le robinet sur l'évier, et fixer le avec les pièces ②, ③ et ⑤ restant dans le sachet de fixation.
- Brancher un flexible de raccordement ⑥ à l'arrivée d'eau chaude à gauche et l'autre à l'arrivée d'eau froide à droite.



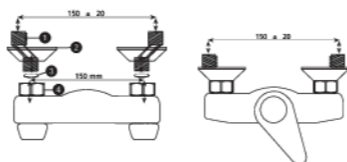
Installation du lavabo :

- Fermer l'arrivée d'eau.
- Purger les tuyaux d'arrivée d'eau froide et d'eau chaude des impuretés.
- Visser la tige filetée ④ ;
- Visser les deux flexibles d'alimentation ⑥ à la main au corps du robinet ;
- Mettre la trette du vidage ⑦ ;
- Mettre le joint ① entre le lavabo et le robinet ; placer le robinet sur le lavabo, et fixer le avec les pièces ②, ③ et ⑤ restant dans le sachet de fixation.
- Brancher un flexible de raccordement ⑥ à l'arrivée d'eau chaude à gauche et l'autre à l'arrivée d'eau froide à droite.
- Joindre la trette ⑦ au vidage ⑧ par l'étai ⑨ et régler le fonctionnement.



Installation du douche-bain/douche :

- Fermer l'arrivée d'eau.
- Purger les tuyaux d'arrivée d'eau froide et d'eau chaude des impuretés.
- Visser les raccords excentrés ① sur les arrivées d'eau froide et d'eau chaude ;
- Visser les rosaces ② sur les raccords excentrés ① ;
- Mettre les joints ③ au fond des écrous de serrage du robinet ④ ;
- Visser le robinet aux arrivées d'eau froide et d'eau chaude.

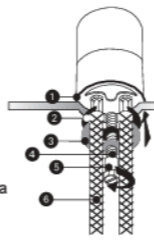


NB : Pour le cas où les tuyaux d'arrivées d'eau chaude et d'eau froide n'auraient pas un entraxe standard de 150 mm, utiliser les raccords excentrés (fournis). Visser ceux-ci aux tuyaux d'alimentation (au besoin en les entourant avec du ruban Teflon pour une meilleure étanchéité); visser ensuite les rosaces aux raccords excentrés ; monter les joints au fond des écrous de serrage du robinet et visser le robinet aux raccords excentrés.

Instalación:

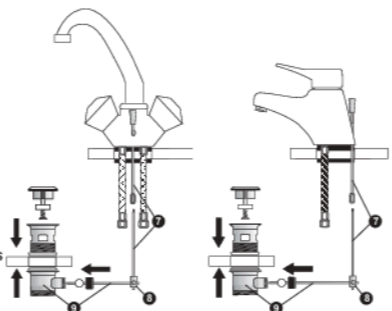
Instalación de un fregadero :

- Corte la llegada de agua.
- Purgue las tuberías de llegada de agua fría y caliente de impurezas.
- atornillar la varilla roscada ④
- Conectar a mano los dos latiguillos de alimentación ⑥ al cuerpo del grifo.
- Colocar la junta ① entre el fregadero y el grifo; posicionar el grifo sobre el fregadero, y fijarlo con las piezas ②, ③ y ⑤ incluidas en bolsa de fijación.
- Conectar un latiguillo de conexión ⑥ a la toma del agua caliente a la izquierda y el otro a la toma del agua fría derecha.



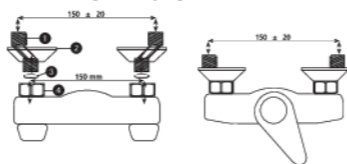
Instalación de un lavabo :

- Corte la llegada de agua.
- Purgue las tuberías de llegada de agua fría y caliente de impurezas
- Atornillar la varilla roscada ④
- Conectar a mano los dos latiguillos de alimentación ⑥ al cuerpo del grifo.
- Colocar la varilla del desagüe ⑦ ;
- Colocar la junta ① entre el lavabo y el grifo; posicionar el grifo sobre el lavabo y fijarlo
- Conectar un latiguillo de conexión ⑥ a la toma del agua caliente a la izquierda y el otro a la toma del agua fría derecha con las piezas ②, ③ y ⑤ incluidas en la bolsa de fijación.
- Incorporar la varilla ⑦ al desagüe ⑧ a través de la pieza ⑨ y ajustar el funcionamiento.



Instalación de un ducha o baño-ducha :

- Corte la llegada de agua.
- Purgue las tuberías de llegada de agua fría y caliente de impurezas
- Atornillar las conexiones compensadas ① sobre las entradas de agua fría y agua caliente;
- Atornillar los rosetones ② sobre las conexiones compensadas ①
- Poner las juntas ③ en el fondo de las tuercas de sujeción del grifo ④ ;
- atornillar el grifo a las entradas de agua fría y agua caliente.



NOTA: en el caso de tuberías en las que la llegada de agua caliente y fría que no tengan la distancia estándar de 150 mm, utilizar los raccords de excéntricas (incluidos).

Enroscar cada uno a la tubería de alimentación (en caso de necesidad con cinta teflón para un mejor estanqueidad); conectar a continuación las rosas a los raccords de excéntricas; introducir las juntas al fondo de las tuercas de sujeción del grifo y enroscar la grifería a los raccords de excéntricas.

Entretien / nettoyage :

La robinetterie doit faire face à de nombreuses contraintes : pression, température répétitive des cycles, agressivité de l'eau ... Le bon fonctionnement du thermostatique nécessite donc un entretien régulier.

Nous vous recommandons en conséquence :

- de ne jamais utiliser de produits abrasifs ou corrosifs. Ces produits agressifs attaquent les revêtements et ternissent votre thermostatique.
- de nettoyer la surface chromée en utilisant un savon doux ou de l'eau savonneuse et un chiffon doux en veillant à rincer correctement à l'eau claire après nettoyage.
- de nettoyer régulièrement la cartouche / tête du robinet (au moins 1 fois par an), à l'aide d'une solution eau et vinaigre blanc (laisser reposer une nuit). Au besoin, graisser les joints toriques de la cartouche avec de la graisse thermostatique.
- de nettoyer l'aérateur-mousseur en le trempant dans une solution eau/vinaigre blanc.
- de graisser régulièrement le mécanisme de l'inverseur du robinet bain/douche.
- d'activer les pièces mobiles (inverseur, manette, croisillon, trette) au moins une fois par semaine afin de garantir le bon fonctionnement dans le temps.

Garantie :

- Durée garantie = Durée de disponibilité des pièces détachées SAV = 2 ans sur produit, 1 an sur revêtement de surface et composants (cartouche, têtes, inverseur...); joints hors garantie.

La période de garantie court à compter de la date d'achat du produit (date mentionnée sur la preuve d'achat : ticket de caisse ou facture). **La garantie ne s'applique que sur présentation de la preuve d'achat.** L'application de la garantie n'a pas pour effet de prolonger sa durée.

- Modalité d'application de la garantie :

La garantie couvre tous problèmes rencontrés dans l'utilisation du thermostatique sur tous événements prévus et non exclus par la garantie et ce dans la limite de durée de la garantie.

La garantie s'applique contre tout vice de fabrication ou défaut d'aspect, sous réserve d'installation, d'utilisation et d'entretien conforme aux règles traditionnelles ou instructions de montage (exemples non exhaustifs de cas de non conformité : utilisation d'un détergent sur les surfaces chromées ; casse, chocs et/ou rayures liés à une chute du thermostatique ; mauvais branchement du thermostatique pouvant endommager la tête de thermostatique, ...).

La garantie est limitée à la remise en état ou au remplacement de la pièce reconnue défectueuse ou responsable du mauvais fonctionnement du thermostatique, par une pièce identique (pièces mobiles et/ou consommables garantis 1 an) ou à l'échange du thermostatique si ce remplacement est impossible.

La garantie ne couvre, en aucun cas, les frais de déplacement et les dommages directs et indirects. Elle ne prend également pas en charge les frais de dépose et repose du thermostatique objet de la demande de garantie excepté dans le cadre de la mise en œuvre de la garantie légale des vices cachés.

Une réclamation ?

Un défaut ?

Contactez le service après-vente du magasin dans lequel vous avez effectué votre achat.

Besoin d'un conseil ?

Une pièce détachée ?

Contactez le service après-vente du magasin, nous tenons en stock une large gamme de pièces détachées.

Mentions Légales :

Les garanties commerciales n'affectent pas les droits du consommateur en vertu du régime des vices cachés ou de l'obligation de délivrance d'un bien conforme tels que prévus par l'Ordonnance n°2005-136 du 17 février 2005. Les dispositions législatives qui suivent sont reproduites conformément à l'article L211-15 du Code de la consommation.

- Article L211-4 du Code de la consommation
Le vendeur est tenu de livrer un bien conforme au contrat et répond des défauts de conformité existant lors de la délivrance. Il répond également à des défauts de conformité résultant de l'emballage, des instructions de montage ou de l'installation lorsque celle-ci a été mise à sa charge par le contrat ou a été réalisée sous sa responsabilité.

- Article L211-5 du Code de la consommation
Pour être conforme au contrat, le bien doit :
1° Être propre à l'usage habituellement attendu d'un bien semblable et, le cas échéant :
- correspondre à la description donnée par le vendeur et posséder les qualités que celui-ci a présentées à l'acheteur sous forme d'échantillon ou de modèle ;
- présenter les qualités qu'un acheteur peut légitimement attendre eu égard aux déclarations publiques faites par le vendeur, par le producteur ou par son représentant, notamment dans la publicité ou l'étiquetage.
2° Ou présenter les caractéristiques définies d'un accord par le vendeur et le cas échéant, par le fabricant, et être conforme à ce qui est annoncé par le vendeur et le cas échéant, par le fabricant.

- Article L211-12 du Code de la consommation
L'action résultant du défaut de conformité se prescrit par deux ans à compter de la délivrance du bien.

- Article 1641 du Code civil
Le vendeur est tenu de la garantie à raison des défauts cachés de la chose vendue qui la rendent impropre à l'usage auquel on la destine, ou qui diminuent tellement cet usage que l'acheteur ne l'aurait pas achetée, ou n'en aurait donné qu'un moindre prix, s'il les avait connus.

- Article 1644 alinéa 1 du Code civil
L'action résultant des vices rédhibitoires doit être intentée par l'acquéreur dans un délai de deux ans à compter de la découverte du vice.

Mantenimiento / Limpieza:

La grifería debe enfrentarse a muchos elementos: presión, temperatura, ciclos de repetitividad, dureza del agua.....por lo que un funcionamiento del termostático requiere un mantenimiento regular.

En consecuencia le recomendamos:

- Jamás utilizar productos abrasivos o corrosivos. Estos productos atacan los revestimientos y color del termostático.
- Limpiar la superficie cromada utilizando un jabón suave o agua jabonosa y un paño suave, asegurándose de aclararlo con agua limpia.
- Limpiar regularmente el cartucho / cabeza del grifo (al menos 1 vez por año), con la ayuda de una solución de agua con vinagre blanco (dejar reposar una noche). Si es necesario engrasar las juntas tóricas del cartucho con grasa tmosellante.
- Limpiar el aireador sumergiéndolo en una solución agua y vinagre blanco.
- Engrasar regularmente el mecanismo del inverseur de la grifería de bañera.
- Activar las piezas móviles (inverseur, maneta, travesaño, cordón de cortinas) al menos una vez por semana con el fin de garantizar el buen funcionamiento.

Garantía:

- Duración Garantía = Duración de disponibilidad de las piezas de recambio SPV = 2 años sobre producto, 1 año sobre recubrimiento de superficie y componentes (cartucho, cabezas, inverseur...); juntas fuera de la garantía.

El periodo de garantía comienza a contar desde la fecha de compra del producto (fecha indicada en el documento de compra: ticket de caja o factura). **La garantía no será válida sin la presentación del documento de compra.** La aplicación de la garantía no amplía su duración.

- Modalidad de aplicación de la garantía:

La garantía cubre todos los problemas que surjan con la utilización del termostático sobre todas incidencias previstas y no excluidas por esta garantía dentro de la duración de la misma.

La garantía se aplica contra todo vicio de fabricación o defecto de aspecto, bajo reserva de instalación, utilización y mantenimiento conforme a las reglas tradicionales de instalación y montaje (ejemplos no exhaustivos de casos de no conformidad: utilización de un detergente sobre superficies cromadas; roturas, golpes y/o arañazos debidos a golpes del termostático; una conexión incorrecta puede dañar la cabeza del termostático, ...).

La garantía se limita a la reparación o sustitución de la pieza reconocida como defectuosa o responsable del mal funcionamiento del termostático, por una pieza idéntica (piezas móviles y/o consumibles garantía 1 año) o al cambio del termostático si su remplazamiento es imposible.

La garantía no cubre, en ningún caso, los gastos de desplazamiento y ni los daños directos e indirectos. Tampoco cubre los gastos de desmontaje y montaje del termostático objeto de reclamación.

¿Una reclamación?

¿Un defecto?

Contactar con el servicio post-venta del centro donde efectuó la compra.

¿Necesidad de consejo?

¿Piezas de repuesto?

Contactar con el servicio post-venta del centro. Tenemos en stock una gran gama de piezas de repuesto.

Que faire en cas de :

SYMPTOME : L'eau s'écoule de plus en plus mal du mitigeur :

→ Le calcaire empêche l'eau de couler correctement.

ACTION : Détartrer l'aérateur.

SYMPTOME : L'inverseur fonctionne mal (difficulté à rester en position ou à en changer, l'eau coule en même temps au niveau des deux sorties, ...).

→ Présence de calcaire dans l'inverseur.

ACTION : Démontez l'inverseur, le mettre dans une solution d'eau et de vinaigre blanc pendant 24h pour la détartrer.

- Retirer le bouchon ① de l'inverseur ②.

- Dévisser l'inverseur par le bas (sous le bec) à l'aide d'une clef d'alène 6 pans adaptée.

- Remonter le nouvel inverseur en procédant en sens inverse.

SYMPTOME : Fuite d'eau sous la manette du mitigeur et/ou l'eau coule en position fermée.

→ La cartouche est encrassée et/ou entartrée.

ACTION : Démontez la cartouche, la mettre dans une solution d'eau et de vinaigre blanc pendant 24h pour la détartrer.

- Oiler la pastille cache-vis ③ sur la manette.

- Retirer la vis ② et retirer la manette ①.

- Dévisser l'enjoliveur ④ et la bague de serrage ⑤.

- Retirer la cartouche ⑥ et la remplacer ou la détartrer.

- Remonter la (nouvelle) cartouche en procédant en sens inverse.

→ La cartouche est défectueuse

ACTION : Remplacer la cartouche.

NB : La bague de serrage doit être serrée avec un couple minimal de 12 N/m.»

SYMPTOME : Fuite d'eau au niveau du croisillon et/ou l'eau coule en position fermée.

Deux cas de figure :

→ La tête est encrassée et/ou entartrée.

ACTION : Démontez la tête, la mettre dans une solution d'eau et de vinaigre blanc pendant 24h pour la détartrer.

- Enlever le cache vis ①.

- Dévisser la vis ②.

- Retirer le croisillon ③.

- Retirer la tête ④ et la remplacer.

- Remonter la (nouvelle) tête en procédant en sens inverse.

→ La tête céramique ou à clapet est défectueuse.

ACTION : Remplacer la tête.

SYMPTOME : Fuite à la base du bec :

→ Joint torique écrasé par un serrage excessif du robinet.

ACTION : Mauvais montage du robinet, le remonter.

→ Joint torique mal positionné dans son emplacement à l'intérieur du corps

ACTION : Remettre en place les joints plats d'un mélangeur :

- Dévisser l'écrou à la base du bec ①.

- Retirer le bec ②.

- Repositionner les joints ③ à la base du bec.

- Remonter le bec en procédant en sens inverse.»

SYMPTOME : La rotation du bec est difficile (bec mobile). Deux cas de figure :

→ Joint torique écrasé par un serrage excessif du robinet.

ACTION : Desserrer le robinet.

→ Joint torique mal positionné dans son emplacement à l'intérieur du corps.

ACTION : Remettre en place le joint torique.

Dévisser l'embase du robinet ①.

Remonter le bec en procédant en sens inverse.

Qué hacer en caso de:

SÍNTOMA : El agua se pasa cada vez más mal del grifo:

→ La caliza impedia el agua pasar correctamente.

ACCIÓN : Escalar el aerador.

SÍNTOMA : El inverseur funciona mal (dificultad de permanecer en posición o de cambiar, el agua pasa al mismo tiempo en las dos salidas,...).

→ Presencia de caliza en el inverseur.

ACCIÓN : Desmontar el inverseur, poner en una solución de agua y vinagre blanco durante 24h para escalarlo.

- Retirar el tapón ① del inverseur ②.

- Desatornillar el inverseur por la parte baja (bajo el pico) con ayuda de una clave de lezna 6 lados adaptada.

- Remontar el nuevo inverseur procediendo en sentido opuesto.

SÍNTOMA : Fuga de agua bajo la palanca del grifo y/o el agua pasa en posición cerrada.

Dos casos hipotéticos:

→ Se cubre de sarro el cartucho se traba y/o.

ACCIÓN : Desmontar el cartucho, ponerlo en una solución de agua y vinagre blanco durante 24:00 para escalarlo.

- Privar de la pelotilla máscara-tornillo ① sobre la palanca.

- Privar del tornillo ② y retirar la palanca ③.

- Desatornillar el embellecedor ④ y el anillo de cierre ⑤.

- Retirar el cartucho ⑥ y sustituirlo o escalarlo.

- Remontar el (noticia) cartucho procediendo en sentido opuesto.

→ El cartucho es defectuoso

ACCIÓN : Sustituir al cartucho.

NB: El anillo de cierre debe apretarse con un par mínimo de 12 N/m.»

SÍNTOMA : Fuga de agua en el travesaño y/o el agua pasa en posición cerrada.

Dos casos hipotéticos:

→ Se cubre de sarro la cabeza se traba y/o.

ACCIÓN : desmontar la cabeza, ponerlo en una solución de agua y vinagre blanco durante 24h para escalarlo.

- Retirar la máscara tornillo ①

- Desatornillar el tornillo ②

- Retirar el travesaño ③.

- Retirar la cabeza ④ y sustituirlo.

- Remontar la (noticia) cabeza procediendo en sentido opuesto.

→ La cabeza de cerámica o a válvula es defectuosa.

ACCIÓN : Sustituir a la cabeza.

SÍNTOMA : Fuga a la base del pico:

→ Adjuntar tórico aplastada por una sujeción excesiva del grifo.

ACCIÓN : Mal montaje del grifo, remontarlo.

→ Joint tórico mal colocado en su sitio dentro del cuerpo

ACCIÓN : Restablecer las juntas planas de un mezclador:

- Desatornillar la tuerca a la base del pico ①

- Retirar el pico ②

- Colocar las juntas ③ a la base del pico.

- Remontar el pico procediendo en sentido opuesto.

SÍNTOMA : La rotación del pico es difícil (cuchara móvil). Dos casos hipotéticos:

→ Adjuntar tórico aplastada por una sujeción excesiva del grifo.

ACCIÓN : Aflojar el grifo.

→ Adjuntar tórico mal colocado en su sitio dentro del cuerpo.

ACCIÓN : Restablecer la junta tórica.

Desatornillar el apoyo del grifo ①.

Hacer deslizar el pico hacia abajo ②. Colocar las juntas tóricas ③.

Remontar el pico procediendo en sentido opuesto.</