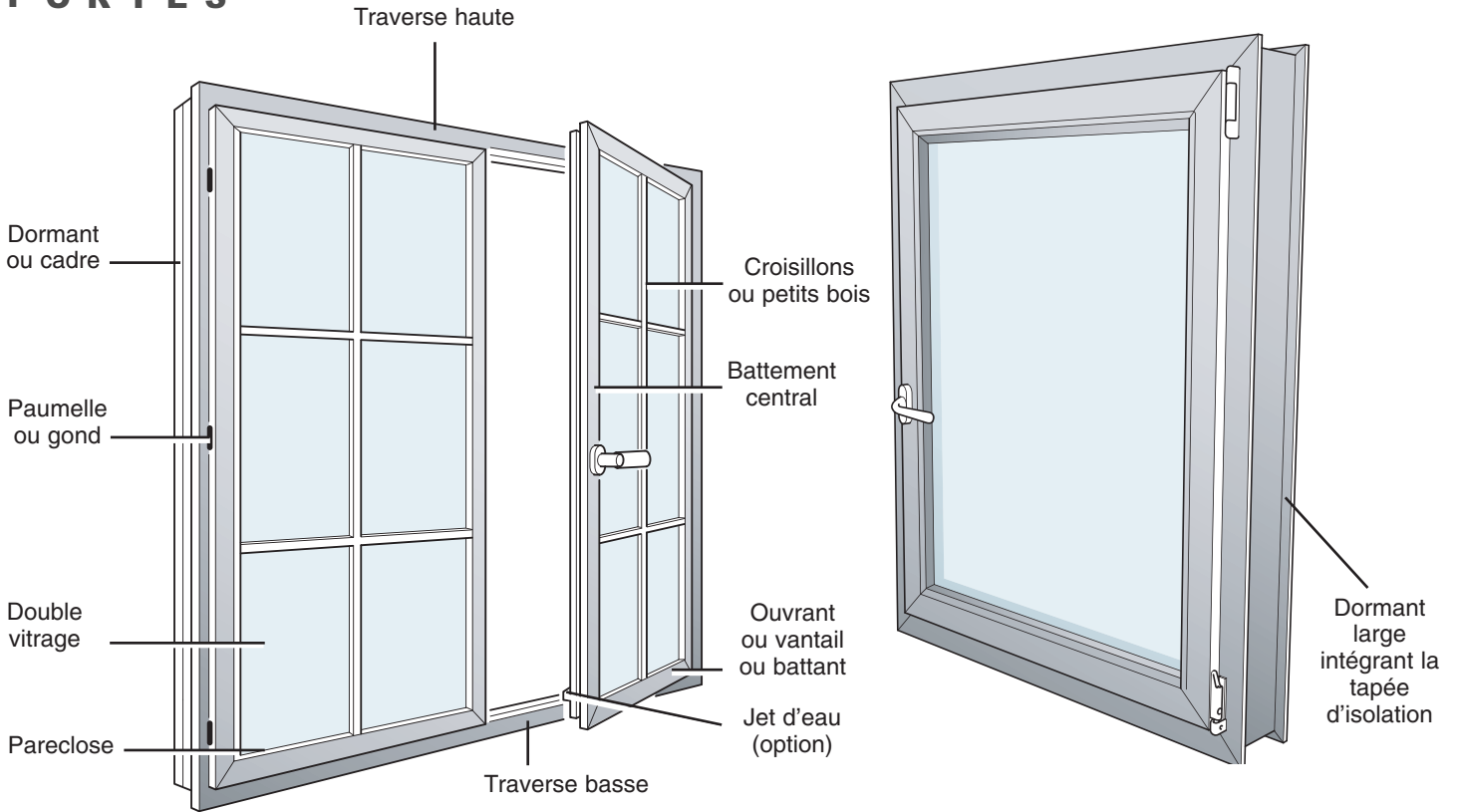


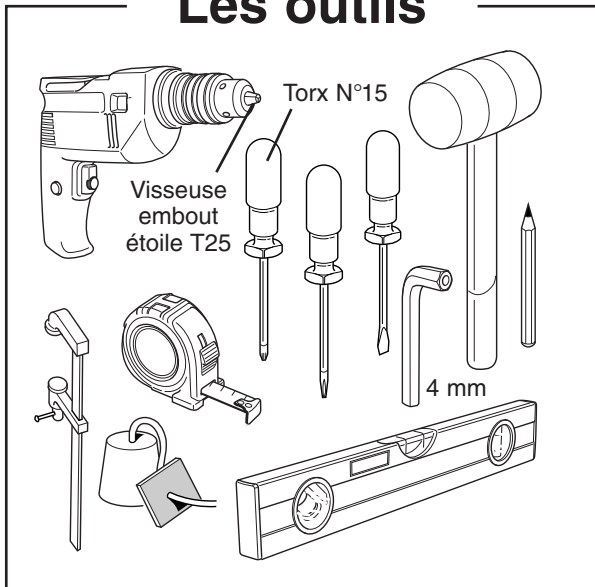
Guide de pose d'une fenêtre en "travaux neufs"

**FENÊTRES
PORTES**

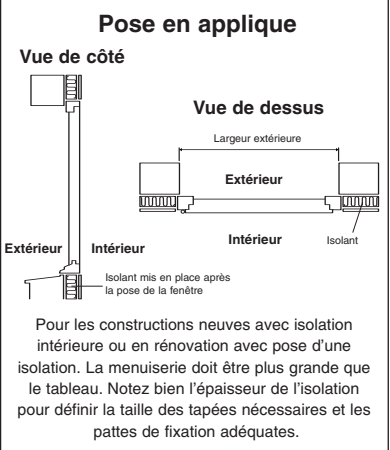
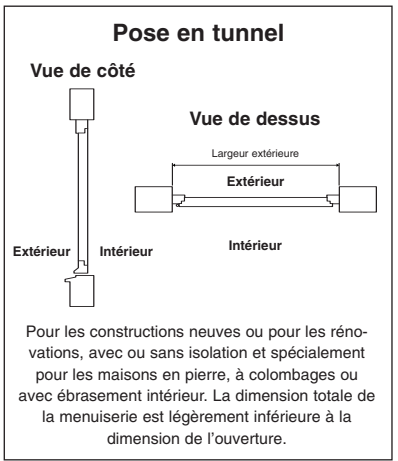
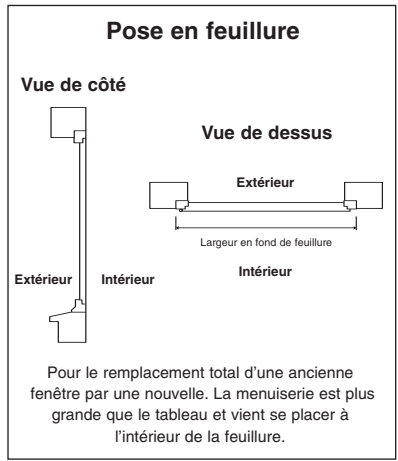
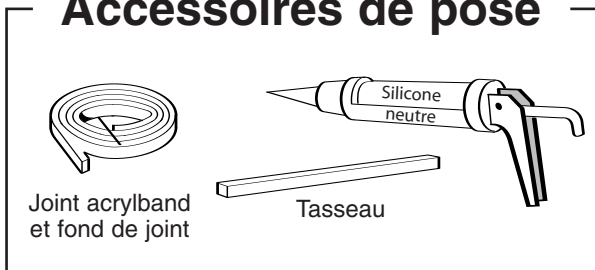


Les types de pose

Les outils



Accessoires de pose



1

Appui maçonneré

Contrôlez les cotes H+L + ou - 0,5 cm maxi

Contrôlez le niveau et l'aplomb de votre maçonnerie. Nettoyez l'appui et la feuillure si elle existe.

2

Pose en feuillure

Remontez le joint d'environ 20 cm

Vérifiez l'étanchéité en bout d'appui maçonneré.

Appui à oreille maçonneré, étanche à l'eau.

Posez le joint acrylbond sur l'appui de votre maçonnerie. Complétez éventuellement de silicone neutre en cas d'aspérités ponctuelles.

3

Après avoir ouvert la fenêtre, déposez les ouvrants sans retirer les cales de jeu situées dans le dormant et sous les ouvrants. (Attendez la fixation complète avant de retirer les cales non vissées)

4

Mise en place des pattes de fixation ou de scellement

Ne pas retirer les cales vissées. A l'aide d'un tournevis, retirez les cales de transport situées de part et d'autre de la gâche. A faire après la pose des ouvrants.

Mettez en place les pattes de fixation au niveau des paumelles et de la traverse haute. En neuf écartement maxi: 800mm. Une patte de part et d'autre de chaque angle à 100 mm du bord.

5

Zone de pliure adaptée à l'épaisseur du doublage

Vis T30 P6x25

Vis complémentaire anti-rotation

6

Fixez les deux pattes hautes (1) des montants du dormant et remplacez les ouvrants.

Repérez l'emplacement des pattes et percez avec un marteau et un burin. Sur parpaings, positionnez les pattes au droit des joints.

Positionnez le dormant dans le tableau. Vérifiez le niveau et corrigez l'aplomb à l'aide de cales si besoin est.

Positionnez les cales au droit des montants du dormant.

Cales

7

OUI

NON

Repositionnez les ouvrants et vérifiez à nouveau le bon équerage ainsi que les niveaux, le bon aplomb et le bon alignement des vantaux.
Fermez les ouvrants.
Terminez la fixation de toutes les autres pattes.
Retirez toutes les cales de jeu.

8

Pose en tunnel

Vis SPTR-C

Angle maxi 15°

Embout étoile T25 de 70 mm

Percez au Ø 8 mm le dormant au niveau des paumelles et de la traverse haute (en direction du centre du mur)

Insérez les vis et les chevilles, vérifiez à nouveau l'équerage et les diagonales. Fixez définitivement le dormant.

9

Pose en applique

Mur

Patte de fixation

Isolation

Réglage d'une fenêtre oscillo-battante

1

Alène 4 mm

Après la pose, vissez ou dévissez comme indiqué ci-dessus si votre vantail frotte en partie basse ou s'il est trop haut par rapport au dormant.

2

Torx N° 15

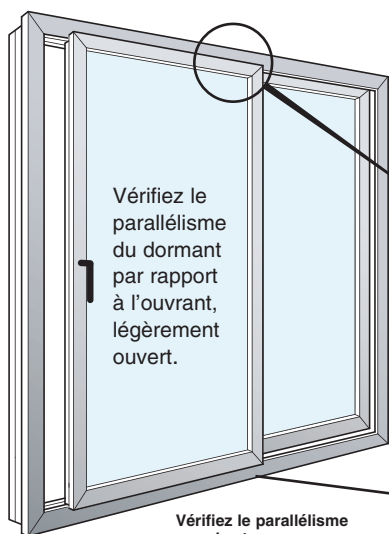
Votre vantail s'affaisse du côté poignée, ou se trouve en faux équerage:
Vissez ou dévissez l'axe comme indiqué ci-dessus.

3

Torx N° 15

Votre vantail est en faux équerage ou les jeux latéraux ne sont pas identiques:
Vissez ou dévissez l'axe comme indiqué ci-dessus.

Réglage d'une fenêtre coulissante

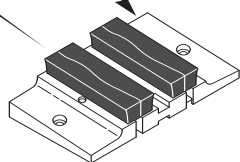


Vérifiez le parallélisme du dormant par rapport à l'ouvrant, légèrement ouvert.

Vérifiez le parallélisme des traverses

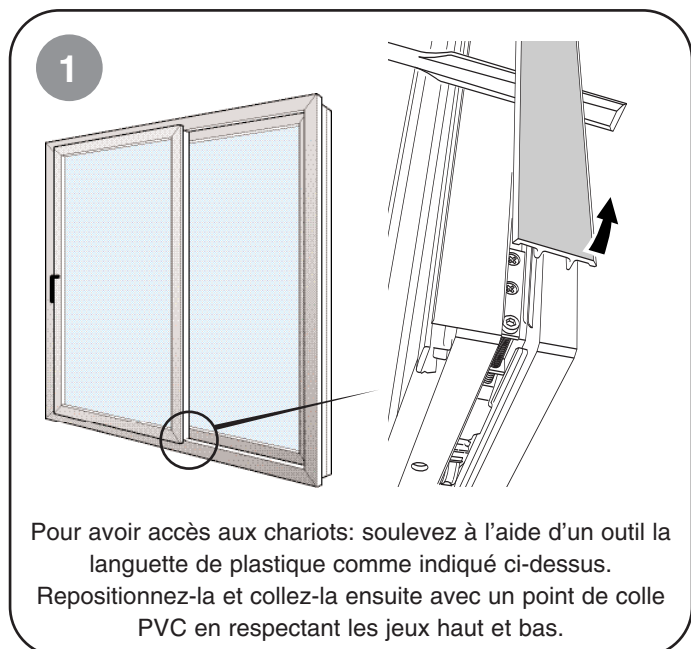
Pour la pose de votre fenêtre coulissante, suivez les opérations 1 à 9 du chapitre 1.

Attention! sens de pose à respecter

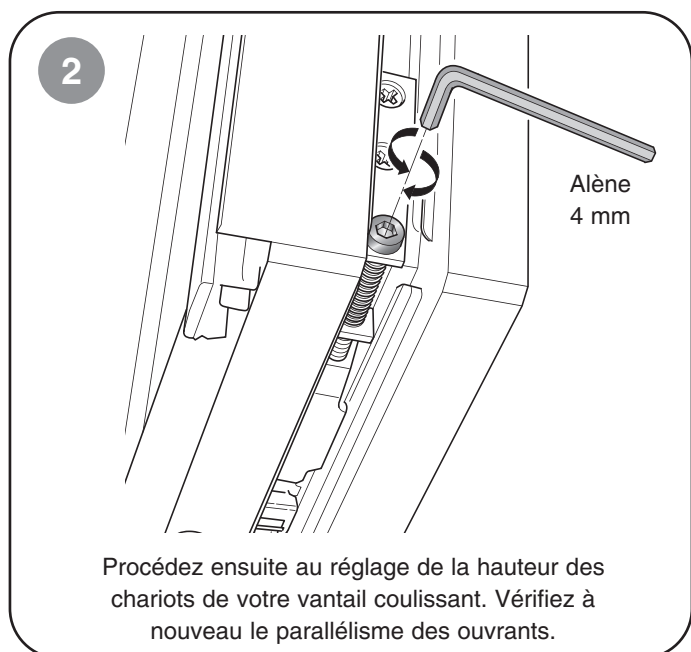


Pour mettre en place ou déposer les ouvrants, retirez la cale antidégondage.

Vérifiez la rectitude du niveau et le non déversement de la traverse.



1
Pour avoir accès aux chariots: soulevez à l'aide d'un outil la languette de plastique comme indiqué ci-dessus. Repositionnez-la et collez-la ensuite avec un point de colle PVC en respectant les jeux haut et bas.



2
Procédez ensuite au réglage de la hauteur des chariots de votre vantail coulissant. Vérifiez à nouveau le parallélisme des ouvrants.

Garantie

Principe général:

La garantie s'applique en cas de défaut de fabrication (dans le cadre des articles 1641 et suivants du Code Civil).

Elle ne s'applique pas en cas de non-respect des instructions de pose ou d'emploi non conforme à la destination du produit.

Le produit doit être utilisé normalement et sans avoir subi de modification.

Pour bénéficier de cette garantie, le produit doit être posé dans les règles de l'art: règle professionnelle du cahier technique CSTB 3183, et selon les prescriptions AMGO (guide de la pose).

Les défauts apparents doivent être signalés avant la mise en oeuvre du produit.

La garantie ne couvre pas:

- le non respect des conditions citées ci-dessus
- les détériorations volontaires (liées à toute négligence, vandalisme, nettoyage de la menuiserie avec des produits non adaptés, etc).
- la pose et la mise en oeuvre du produit
- les réglages (toute intervention demandée sur le lieu de pose sera facturée avant l'intervention à **230 euros TTC**).
- les désordres consécutifs à un évènement extérieur: (dégât des eaux, catastrophe naturelle, problème d'étanchéité du support, etc)

Durée de la garantie:

A compter de la date de facture ou du ticket de caisse:

- 2 ans pour le mécanisme de coffre de volet roulant et son tablier,
- 2 ans pour les ferrures,
- 10 ans pour le reste du produit.

Conditions de stockage:

Le stockage transitoire ou prolongé de la menuiserie doit être effectué selon des dispositifs appropriés: éviter le contact avec le sol et protéger des intempéries ou des projections de ciment, plâtre, peinture, etc. Le stockage doit s'effectuer verticalement pour éviter toute déformation.

Les modifications et les changements de lieu de stockage sur chantier sont à éviter en raison des dégradations éventuelles; si le changement de lieu de stockage est inévitable, il est indispensable d'assurer le transport des éléments suivant le conditionnement d'origine du fabricant et de prendre les précautions d'usage.



9-11, rue Rondeau
F36004 CHATEAUROUX
Tél.: **02.54.60.64.00** - Fax: **02.54.34.55.23**
www.closy.fr