

# Comment gâcher du mortier à la main ?

NIVEAU DE DIFFICULTÉ

DÉBUTANT



CONFIRMÉ



EXPERT



## CAISSE À OUTILS

- Un bac à gâcher
- Une pelle
- Un seau
- Un arrosoir
- Une auge **ou** brouette
- Des gants de chantier
- Des lunettes de protection
- Un masque anti-poussière

## MATÉRIAUX NÉCESSAIRES

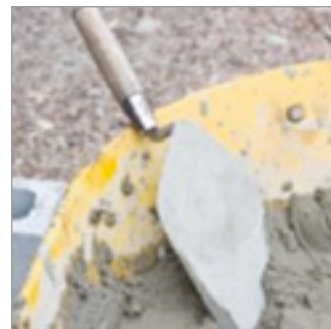
- Du ciment et **ou** chaux
- Du sable sec de construction
- Des gravillons
- De l'eau

*Respectez toujours les consignes d'utilisation et de sécurité figurant sur la notice du produit.*

## INTRO

Le gâchage à la main s'envisage pour les petits travaux de maçonnerie : jointoiements, scellements, réparations ponctuelles...

Le travail se fait à la pelle, de préférence dans un bac à gâcher ou, pour de petites quantités, dans une auge à l'aide d'une truelle. Le choix des matériaux nécessaires au mélange, mortier ou béton, dépend des caractéristiques esthétiques et mécaniques de l'ouvrage.



VOUS n'êtes jamais seul !

**l'assistance**

téléphonique 0810 634 634  
N° Azur (prix d'un appel local), 7j/7 de 8h à 19h.

VOUS n'êtes pas bricoleur ?

**la pose**

et l'installation à domicile

**LEROYMERLIN**  
...et vos envies prennent Vie!

# Votre réalisation en 4 étapes

1

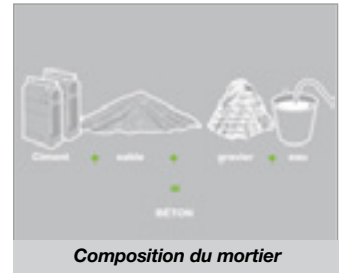
ÉTAPE

## Composition du mortier et du béton

### Le mortier

Le mot « mortier » recouvre plusieurs fonctions : appareillage de briques, parpaings ou pierres, jointoiement, enduisage, chape, etc.

Pour le confectionner, **on utilise un liant, du sable et de l'eau**. Le liant peut être du ciment, de la chaux ou un mélange des deux (mortier bâtard).



### BON À SAVOIR

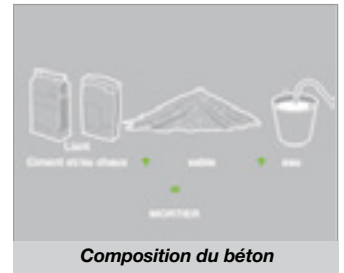
*La granulométrie du sable de construction varie selon le rôle que doit jouer le mortier (ou le béton).*

### Le béton

**Le béton est destiné aux ouvrages de maçonnerie exigeant une plus grande résistance.** Pour cela, le sable est associé à du gravier saillant aux arrêtes vives.

**Le béton utilise principalement le ciment comme liant.** L'usage de la chaux est surtout réservé à certains types de dalles isolantes et légères.

**Les ciments courants conviennent à la plupart des travaux de construction.**



### Quel dosage ?

Afin d'éviter toute confusion, **les proportions sont indiquées en litres pour chaque ingrédient**. Ces dosages se basent sur les valeurs spécifiées par les DTU et les règles professionnelles. Différents paramètres (porosité du support, température ambiante...) peuvent conduire à les modifier pour obtenir la consistance désirée.

**Pour vous simplifier la tâche, utilisez toujours le même récipient : à cet égard, un seau de maçon gradué s'avère particulièrement pratique.**

&gt;&gt;&gt;

VOUS n'êtes jamais seul !



VOUS n'êtes pas bricoleur ?



**LEROY MERLIN**  
...et vos envies prennent Vie!

**Les bons dosages**

Types d'ouvrages	Ciment (en L)	Chaux (en L)	Sable (en L)	Gravier (en L)	Eau (en L)
Béton de fondation 300 kg/m <sup>3</sup>	135	--	515 (0/5)	770 (5/20)*	145
Béton de propreté 150 kg/m <sup>3</sup>	70	--	570 (0/5)	800 (5/20)	85
Béton de scellement (clôtures, regards...) 250 kg/m <sup>3</sup>	115	--	600 (0/5)	725 (5/20)	125
Béton armé (dalles, linteaux, poteaux...) 350 kg/m <sup>3</sup>	160	--	500 (0/5)	800 (5/20)	170
Chape lisse 400 kg/m <sup>3</sup>	180	--	400 (0/2) + 800 (0/5)	--	195
Mortier de pose parpaings 300 kg/m <sup>3</sup>	65	--	250 (0/5)	--	32,5
Mortier de pose briques 400 kg/m <sup>3</sup>	35	35	135 (0/2) + 34 (0/5)	--	35
Mortier de pose pierres 250 à 450 kg/m <sup>3</sup> (selon dureté)	--	71	120 à 180 (0/2)	--	50 à 150
Enduit 3 couches traditionnel :					
- gobetis, ép. 3 à 5 mm	60	60	180 (0/2)	--	60
- corps d'enduit, 15 à 20 mm	60	30	460 (0/5)	--	120
- finition, 5 à 7 mm	30	30	210 (0/2)	--	60

\* Granulométrie, densité 1/6

**BON À SAVOIR**

*Le sable est généralement livré humide. Aussi, ajoutez 15 à 20 % au volume de sable sec indiqué.*

**VOUS** n'êtes jamais seul !

**l'assistance**  
téléphonique **0810 634 634**  
N° Azur (prix d'un appel local), 7j/7 de 8h à 19h.

**VOUS** n'êtes pas bricoleur ?

**la pose**  
et l'installation à domicile

**LEROY MERLIN**  
...et vos envies prennent Vie!

2

ÉTAPE

## Le mélange à sec

### ■ Verser dans l'ordre

Pour faire du béton, **commencez par déposer les gravillons dans le bac à gâcher.**

**Versez dessus la quantité de sable nécessaire, puis le ciment.** Pour rappel, si vous préparez du mortier, pas de gravier !



Verser le ciment sur le sable

### ■ Bien mélanger

Brassez le tout à la pelle, longuement, jusqu'à ce que le mélange prenne **une teinte grise uniforme.**

Pour assurer une parfaite homogénéité du mélange, **déplacez le tas deux ou trois fois.**



Bien mélanger

3

ÉTAPE

## Le mouillage

### ■ Verser l'eau

Avec la pelle, **creusez un cratère** au sommet au tas.

Pour commencer, ne versez dans le cratère que les deux tiers du volume d'eau nécessaire au mélange.

**Mieux vaut rajouter de l'eau par la suite** que de détremper le béton.



Verser de l'eau dans le cratère

### ■ Imprégner le mélange

**Faites ébouler les bords intérieurs du cratère dans l'eau** avec le dos de la pelle (c'est plus facile).

**Retournez les pelletées de façon à bien mouiller le mélange.** S'il vous paraît trop sec, arrosez-le avec un arrosoir mais sans excès.



Faire ébouler avec le dos de la pelle

VOUS n'êtes jamais seul !



l'assistance  
téléphonique 0810 634 634  
N° Azur (prix d'un appel local), 7j/7 de 8h à 19h.

VOUS n'êtes pas bricoleur ?



la pose  
et l'installation à domicile

**LEROY MERLIN**  
...et vos envies prennent Vie!

4

## Le malaxage

### ■ Obtenir la bonne consistance

**Brassez le mélange** en versant progressivement le reste d'eau, pour bien la répartir.

**Coupez le dessus du tas avec la pelle en formant une succession de boudins.**

Répétez l'opération plusieurs fois, en remouillant un peu si nécessaire.

Une fois le béton arrivé à bonne consistance, **versez-le dans l'auge ou la brouette et utilisez-le dans l'heure.**



Former une succession de boudins avec la pelle

**Un bon béton reste souple mais ferme. Pour évaluer la consistance, les maçons ont coutume de faire un pâté (comme les enfants à la plage). Si le mélange reste ferme après une dizaine de minutes, il est bon à l'emploi. S'il s'effondre sur lui-même, c'est qu'il est trop humide. Dans ce cas, rien de perdu : on peut rattraper le coup en ajoutant du ciment, du sable et du gravier (dans les proportions requises).**

### **BON À SAVOIR**

*Un bon mortier est souple et onctueux. Convenablement humidifié, il se lisse et l'eau remonte à la surface lorsque l'on passe le plat de la pelle dessus.*

VOUS n'êtes jamais seul !

● **l'assistance**

téléphonique **0810 634 634**  
N° Azur (prix d'un appel local), 7j/7 de 8h à 19h.

VOUS n'êtes pas bricoleur ?

● **la pose**

et l'installation à domicile

**LEROY MERLIN**  
...et vos envies prennent Vie!