

avidsen

2
YEARS

GUARANTEE



SUPPORT
CALL

BambooView

IL VIDEOCITOFONO ECOSOSTENIBILE



Cod. 112282

IT



Progettato per durare a lungo



Compatibile con tutti i tipi di abitazione



Comodo da usare e facile da installare



www.avidsen.com

INDICE

A - ISTRUZIONI DI SICUREZZA 05

1 - INTRODUZIONE	05
2 - MANUTENZIONE E PULIZIA	05
3 - SMALTIMENTO	05

B - DESCRIZIONE DEL PRODOTTO 06

1 - CONTENUTO DEL KIT	06
2 - MONITOR	06
3 - PULSANTIERA ESTERNA	07
4 - SUPPORTO A PARETE	07
5 - ADATTATORE AC/DC	07

C INSTALLAZIONE 08

1 - INSTALLAZIONE DELLA PULSANTIERA ESTERNA	08
2 - INSTALLAZIONE DEL MONITOR	10
3 - COLLEGAMENTI	10
3.1 - Collegamento tra il monitor e la pulsantiera esterna	11
3.2 - Collegamenti	12

3.2.1 - Collegamenti 2 monitor + 2 pulsantiere esterne	12
3.2.2 - Collegamenti 2 monitor + 1 telecamera	12
3.2.3 - Configurazione per 2 famiglie	13
3.2.4 - Collegamento a una bocchetta elettrica con un'alimentazione aggiuntiva	13
3.3 - Messa in servizio e uso dei badge	14
3.3.1 - Inizializzazione	14
3.3.2 - Aggiunta di badge utente	16
3.3.3 - Eliminazione di tutti i badge	16
3.3.4 - Selezione dell'azione collegata ai badge utente	16

D - UTILIZZO 17

1 - IDENTIFICARE CHI HA SUONATO E COMUNICARE	17
2 - ATTIVARE LA PULSANTIERA ESTERNA A PARTIRE DAL MONITOR	17
3 - APERTURA SERRATURA ELETTRICA E CANCELLO (IN OPZIONE)	17
4 - FUNZIONE INTERCOMUNICAZIONE	17
5 - IMPOSTAZIONI SUL MONITOR	18
6 - APERTURA CON BADGE	18
7 - VISUALIZZAZIONE DELLE FOTO SCATTATE QUANDO SI È ASSENTI	18



E - NOTE TECNICHE E LEGALI

19

1 - CARATTERISTICHE TECNICHE	19
2 - GARANZIA	20
3 - ASSISTENZA E CONSIGLI	20
4 - RESO DEL PRODOTTO - SERVIZIO POST VENDITA	20
5 - DICHIARAZIONE DI CONFORMITÀ	20

A - ISTRUZIONI DI SICUREZZA

1 - INTRODUZIONE

Il presente videocitofono unisce due moduli in uno: un monitor ricevitore e una pulsantiera esterna facile da installare e utilizzare.

Principali caratteristiche:

- Visualizzazione video a colori: premendo il pulsante di chiamata sulla pulsantiera esterna, l'immagine ripresa dalla telecamera è subito trasmessa al display e si avverte inoltre il suono di un campanello.
- Protezione in caso di cortocircuito
- Protezione in caso di inversione di polarità
- Regolazione automatica dell'esposizione: la telecamera si adatta automaticamente alla luce ambiente.
- Possibilità di gestire due tipi di accesso (serratura e cancello).
- Visione a infrarossi integrata per identificare chi suona senza bisogno di ulteriori luci.
- Apertura porta e cancello: premendo i tasti sul monitor è possibile azionare una serratura elettrica e un contatto pulito per cancello (non incluso).
- Apertura di una bocchetta elettrica o azionamento di un cancello (non inclusi) usando uno dei due badge utente forniti.

IMPORTANTE: Leggere attentamente il presente manuale prima di eseguire l'installazione. In caso di necessità, i tecnici dell'assistenza rimangono a disposizione per informazioni.

ATTENZIONE: eventuali errori nel collegamento possono causare danni al dispositivo e invalidare la garanzia.

2 - MANUTENZIONE E CONSIGLI PER L'INSTALLAZIONE

Prima di installare il videocitofono, controllare quanto elencato di seguito:

- Non installare in ambienti soggetti a condizioni estreme di umidità, temperatura, rischio di corrosione o presenza eccessiva di polvere.
- Non esporre alla luce diretta del sole, alla pioggia o a umidità elevata.
- Non usare prese multiple o prolunghe.
- Conservare il badge amministratore (di colore rosso) in un luogo sicuro; nel caso in cui vada smarrito

il prodotto sarà bloccato e la garanzia invalidata.

- Non installare in prossimità di altri apparecchi elettronici come computer, televisori o videoregistratori.
- Non installare in prossimità di prodotti chimici acidi, ammoniaci o fonti di emissione di gas tossici.
- Non pulire con prodotti abrasivi o corrosivi. Usare un panno leggermente inumidito con acqua e sapone.
- Se inutilizzato per un lungo periodo, scollegare il dispositivo.
- Non collegare il dispositivo a impianti di telecomunicazione pubblici.
- Il cavo monitor - pulsantiera esterna deve essere intero. Evitare i raccordi (morsetti, saldature, ecc.).

3 - SMALTIMENTO



Questo logo indica che i dispositivi non più utilizzabili non possono essere gettati nei contenitori per i normali rifiuti.



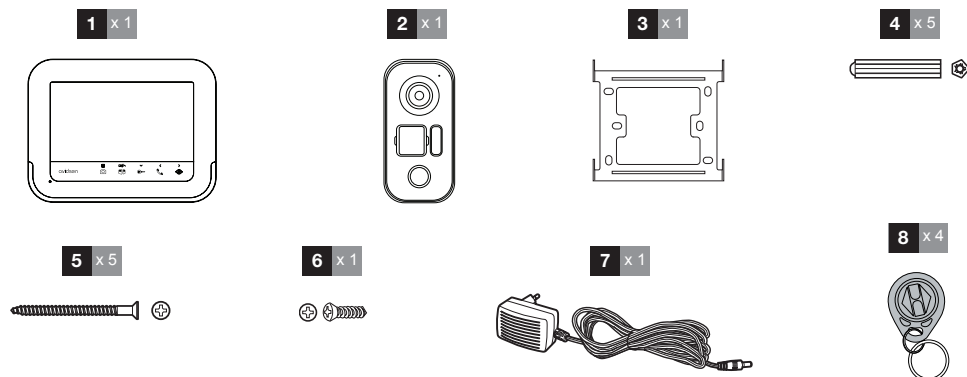
Le sostanze pericolose che sono suscettibili di contenere possono nuocere alla salute e all'ambiente. Tali dispositivi devono essere resi al proprio rivenditore oppure smaltiti secondo quanto stabilito dalle autorità locali.



Pour en savoir plus :
www.quefairedemesdechets.fr

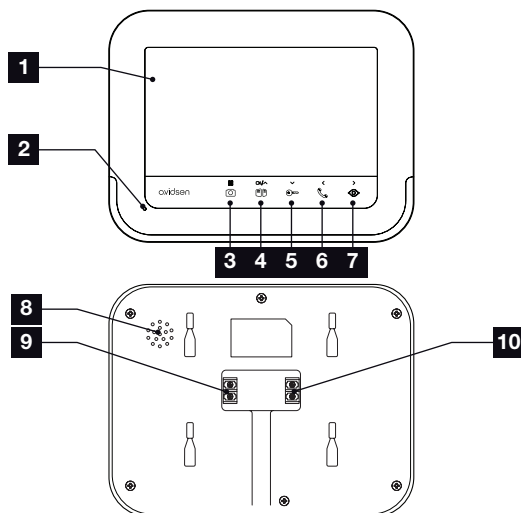
B - DESCRIZIONE DEL PRODOTTO

1 - CONTENUTO DEL KIT



1	Monitor	5	Viti di fissaggio (2 per il monitor, 3 per la pulsantiera esterna)
2	Pulsantiera esterna	6	Vite di fissaggio della pulsantiera esterna
3	Supporto a parete per monitor	7	Adattatore di alimentazione
4	Tasselli (2 per il monitor, 3 per la pulsantiera esterna)	8	Badge RFID (rosso x1, grigio x1, blu x2)

2 - MONITOR



1	Schermo LCD 7 pollici	5	Tasto apertura bocchetta elettrica o freccia giù
2	Microfono	6	Tasto combinato per rispondere alle chiamate, chiamare un altro monitor (cod. 112279) o freccia sinistra
3	Tasto visualizzatore delle foto o di accesso menù (premere per 5 sec)	7	Modalità spioncino per visualizzare la pulsantiera esterna o freccia destra
4	Tasto apertura cancello/telecamera (se collegata) o freccia su		

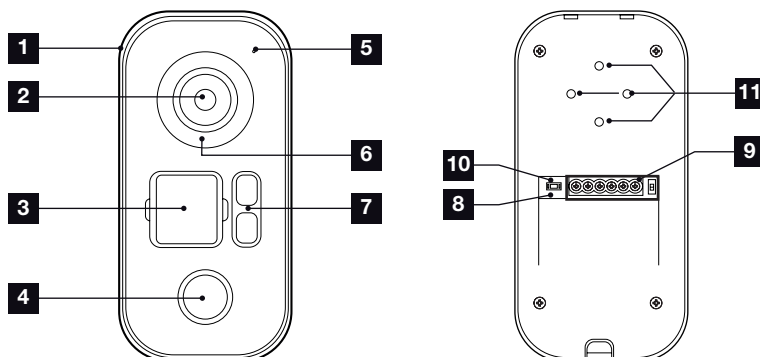
B - DESCRIZIONE DEL PRODOTTO

8	Altoparlante
9	Morsettiere di alimentazione

10	Morsettiere di comunicazione
----	------------------------------

*Fino a esaurimento scorte.

3 - PULSANTIERA ESTERNA



1	Copertura di protezione
2	Obiettivo
3	Portanome
4	Altoparlante
5	Microfono
6	Illuminazione a infrarossi

7	Pulsante di chiamata
8	Pulsante di reset RFID
9	Morsettiere di collegamento
10	Interruttore di selezione della pulsantiera principale o secondaria
11	Foro di orientamento della telecamera

4 - SUPPORTO A PARETE

Il monitor è stato progettato per essere fissato a un muro. Il supporto e la viteria necessari sono in dotazione.

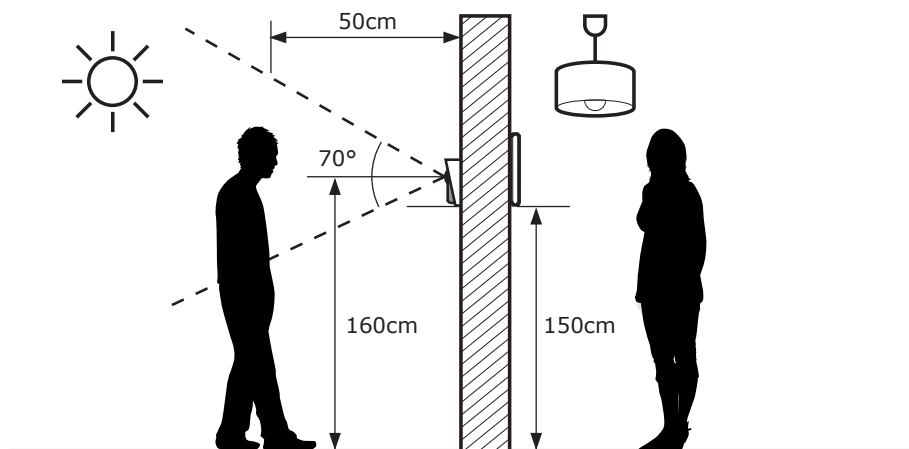
5 - ADATTATORE DI ALIMENTAZIONE

Nel kit è incluso un adattatore 230Vac 50 Hz / 17Vdc 1,5A per l'alimentazione del monitor. Per non correre il rischio di danneggiare irrimediabilmente il dispositivo e invalidare la garanzia si raccomanda di non utilizzare altri tipi di adattatori.

Non tagliare o prolungare il cavo dell'adattatore AC/DC, pena l'annullamento della garanzia.

C - INSTALLAZIONE

L'altezza di montaggio consigliata è di 160 cm circa da terra per la pulsantiera esterna e di 150 cm circa da terra per l'unità interna.

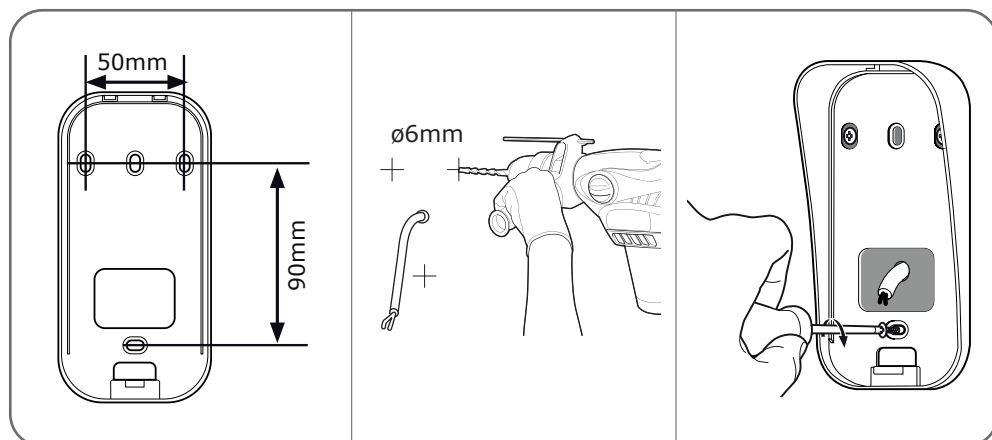


ATTENZIONE: Per motivi di sicurezza i collegamenti devono essere eseguiti solo dopo aver interrotto l'alimentazione di corrente.

1 - INSTALLAZIONE DELLA PULSANTIERA ESTERNA

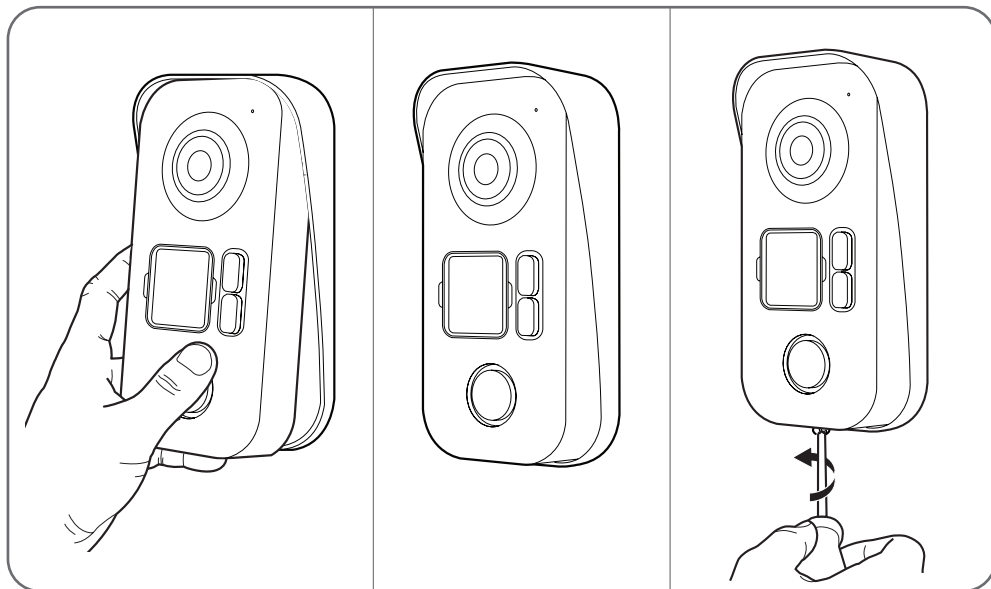
La pulsantiera esterna non deve essere direttamente esposta alle intemperie. Prediligere l'installazione sotto un portico o comunque in un luogo coperto.

Fissare la custodia con visiera della pulsantiera esterna al pilastro o al muro usando viti e tasselli adatti al tipo di supporto (le viti e i tasselli forniti sono adatti per l'uso su muri pieni).

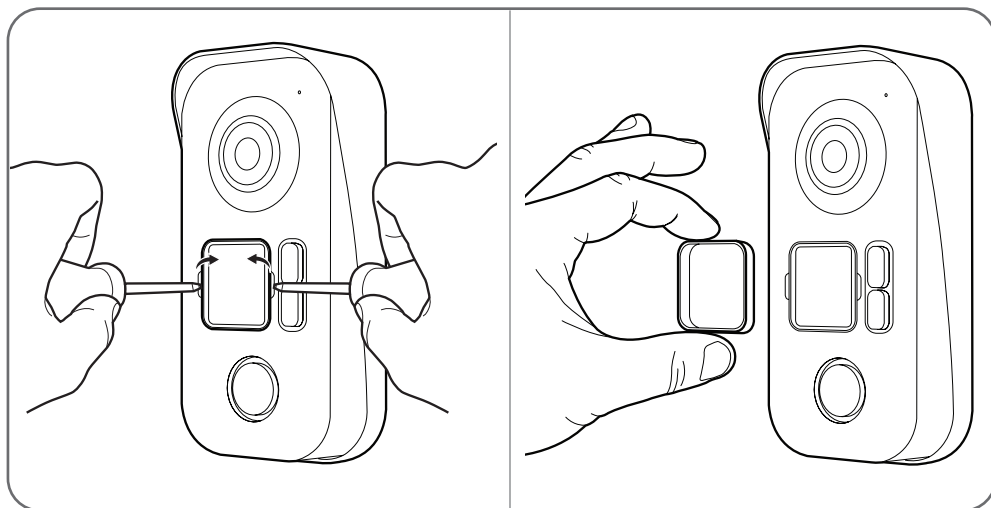


Eseguire i vari collegamenti elettrici della pulsantiera esterna (v. paragrafo Collegamenti) e disporla all'interno della custodia con visiera.

Fissare la pulsantiera all'interno della custodia con visiera servendosi dell'apposita vite.



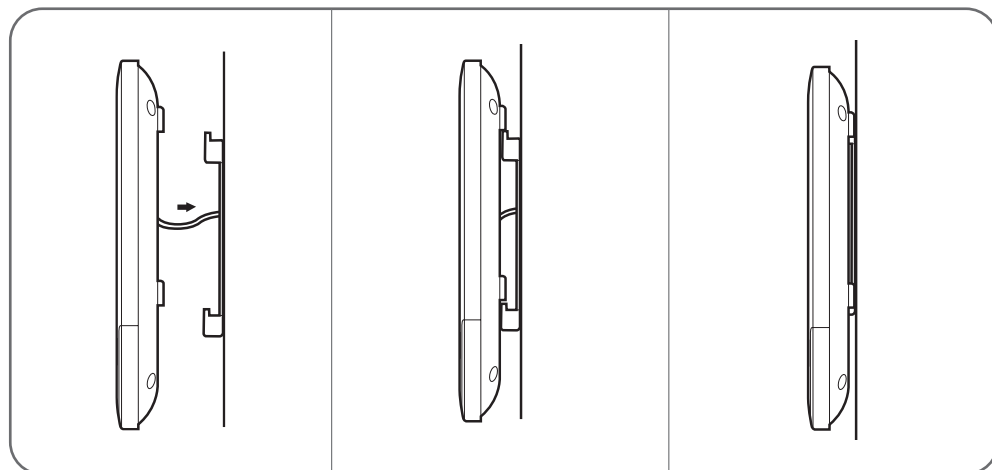
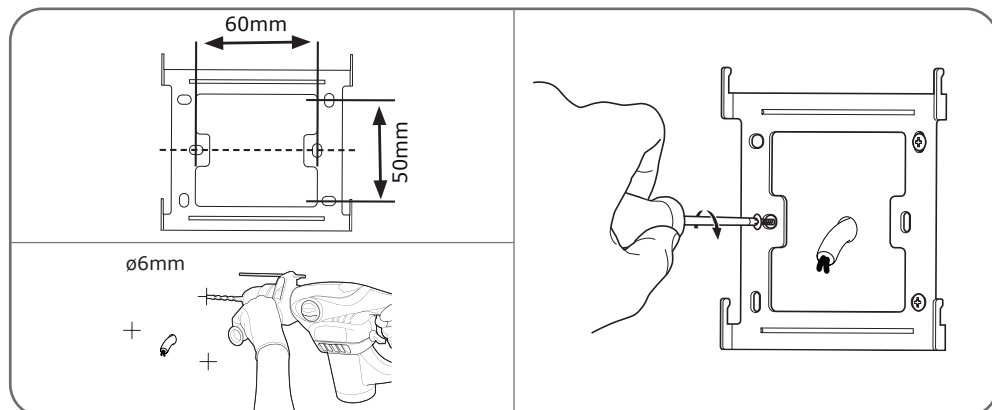
Inserire l'etichetta con il nome.



2 - INSTALLAZIONE DEL MONITOR

Fissare il supporto murale alla parete usando viti e tasselli adatti al tipo di supporto (le viti e i tasselli forniti sono adatti per l'uso su muri pieni).

Dopo aver collegato il monitor (v. paragrafo "collegamenti"), fissare il monitor al supporto.



3 - COLLEGAMENTI

- Non usare più morsetti o raccordi sul filo di collegamento tra la pulsantiera esterna e il monitor
- Allontanare il filo di collegamento tra la pulsantiera esterna e il monitor di oltre 50cm da eventuali fonti di interferenza elettromagnetica (cavi 230V, dispositivi Wi-Fi, forni a microonde, ecc.)
- Possibilità di collegare alla pulsantiera esterna una bocchetta elettrica (non inclusa) con o senza memoria meccanica.

Tra il monitor e la pulsantiera esterna (100m max.)

Per garantire una qualità audio/video ottimale, si consiglia di non utilizzare cavi di più di 100m tra il videocitofono e la pulsantiera esterna. Collegare i fili facendo attenzione a rispettare quanto indicato di seguito (un eventuale inversione dei cavi potrebbe danneggiare la pulsantiera esterna).

La sezione del cavo da utilizzare dipende dalla lunghezza dello stesso:

Lunghezza cavo	Sezione da utilizzare
Da 0 a 50m	0,75mm ²
Da 50m a 100m	1,5mm ²

Tra la pulsantiera esterna e la bocchetta elettrica (non inclusa)

Usare una bocchetta 12V/1,1A max. con o senza memoria meccanica.

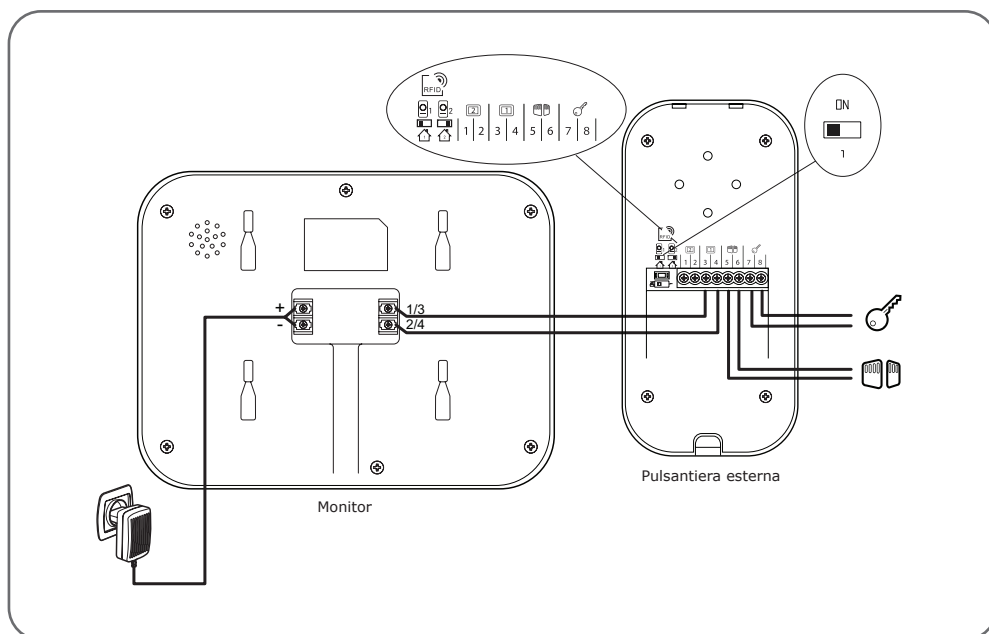
Per il collegamento tra la pulsantiera esterna e la bocchetta elettrica usare un cavo con le caratteristiche seguenti:

Lunghezza cavo	Sezione da utilizzare
Da 0 a 50m	0,75mm ²

Tra la pulsantiera esterna e l'automatismo per cancello (non incluso)

Sezione da utilizzare: 0,75mm² min.

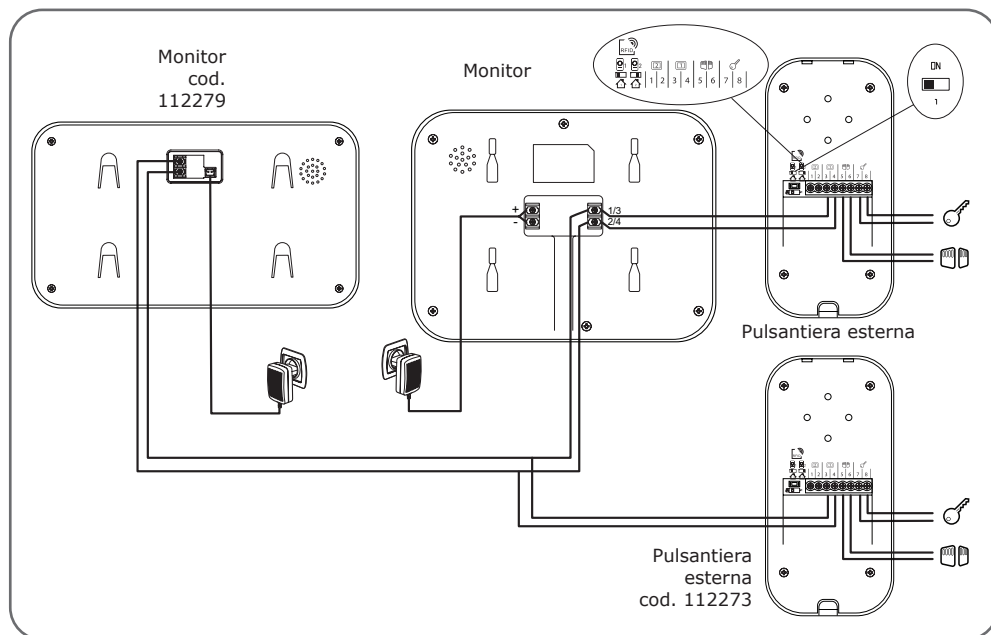
3.1 - COLLEGAMENTO TRA IL MONITOR E LA PULSANTIERA ESTERNA



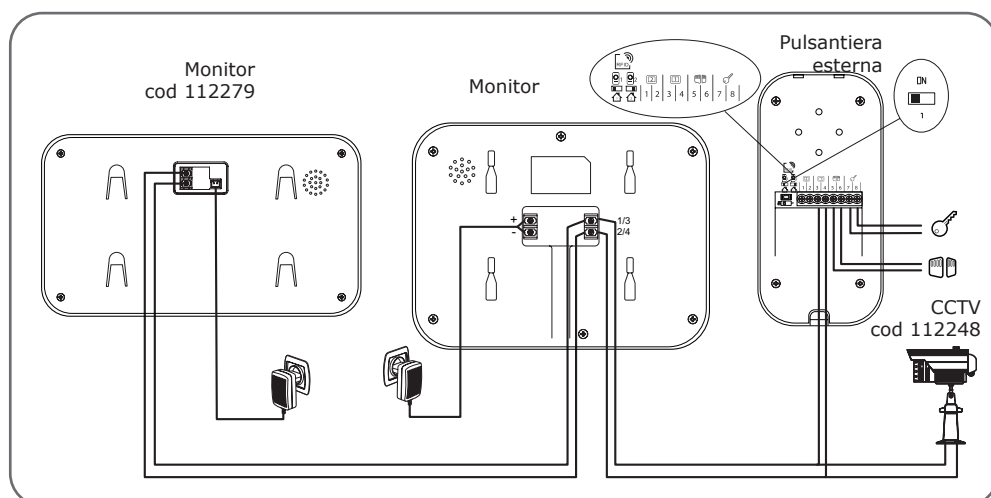
IMPORTANTE: collegare i morsetti 5 e 6 direttamente al contatto di apertura/chiusura del cancello (ingresso comando filare cancello motorizzato).

3.2 - COLLEGAMENTI

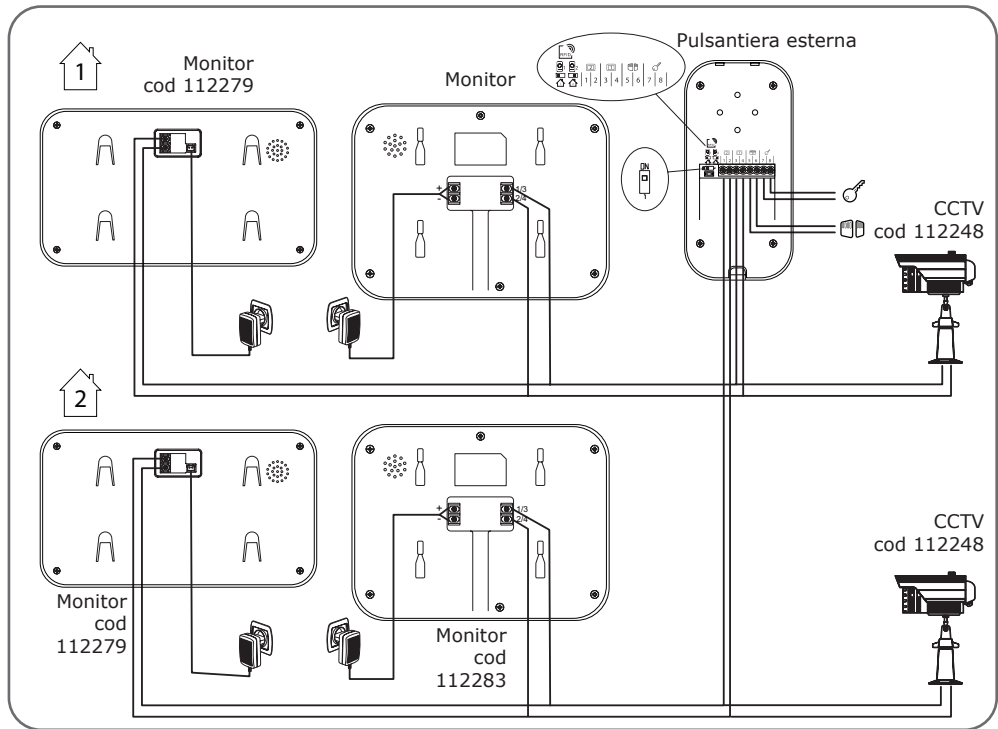
3.2.1 - COLLEGAMENTI 2 MONITOR + 2 PULSANTIERE ESTERNE



3.2.2 - COLLEGAMENTI 2 MONITOR + 1 TELECAMERA

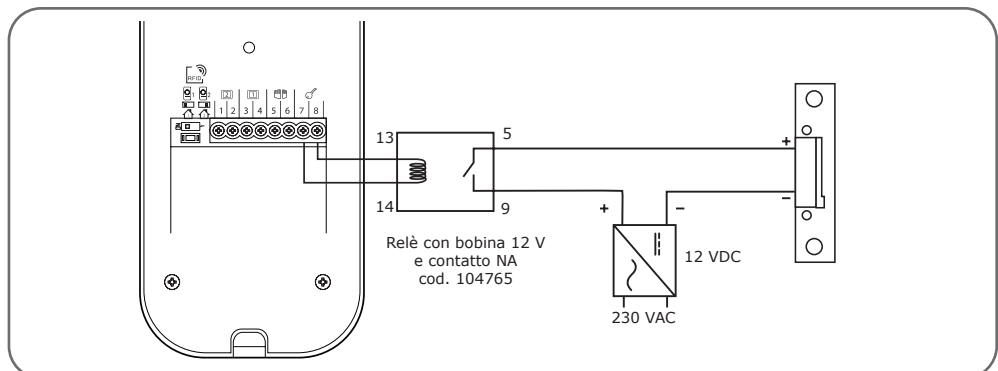


3.2.3 - CONFIGURAZIONE PER 2 FAMIGLIE



IMPORTANTE: nel caso in cui la serratura non dovesse aprirsi, ad esempio a causa dell'eccessiva distanza tra lo schermo e la pulsantiera esterna, si consiglia di alimentare i due elementi separatamente. Attenzione: se l'alimentazione è separata, è necessario aggiungere un relè 12 v (non incluso - v. figura) per gestire l'apertura a partire dal videocitofono.

3.2.4 - COLLEGAMENTO A UNA BOCCHETTA ELETTRICA CON UN'ALIMENTAZIONE SUPPLEMENTARE

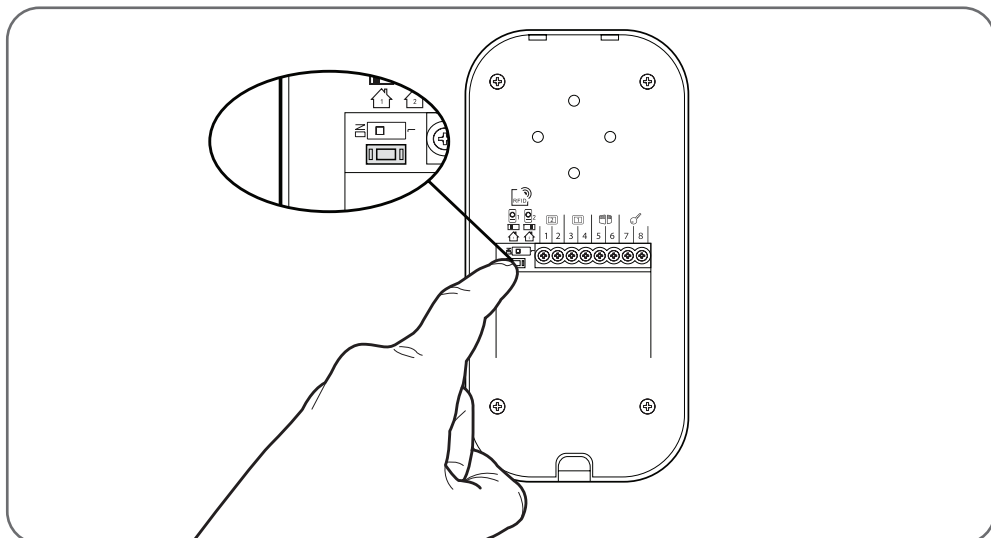


3.3 - MESSA IN SERVIZIO E UTILIZZO DEI BADGE

In dotazione vi sono tre tipi di badge: badge amministratore (rosso), badge per aggiungere altri badge (grigio) e badge utente (blu).

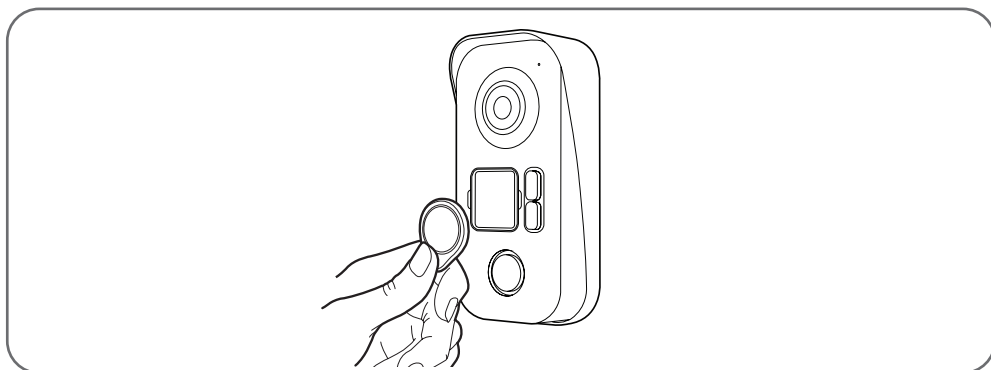
3.3.1 - INIZIALIZZAZIONE

Assicurarsi che il videocitofono sia alimentato e premere il tasto "RESET" che si trova sul retro della pulsantiera esterna.

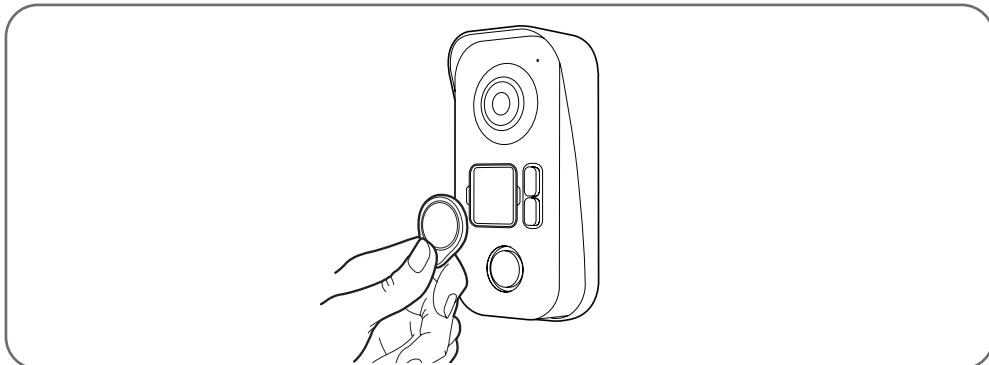


La pulsantiera esterna emette 4 bip.

Passare il badge amministratore (rosso) davanti al portanome entro 10 secondi.

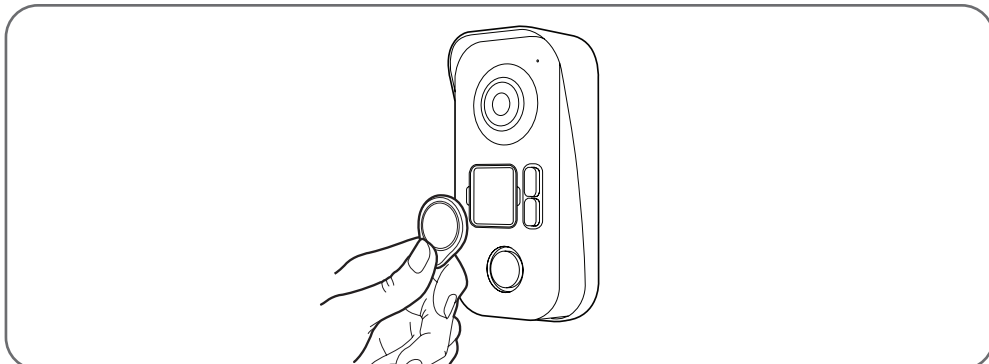


Passare il badge per l'aggiunta di altri badge (grigio) davanti al portanome entro 10 secondi.



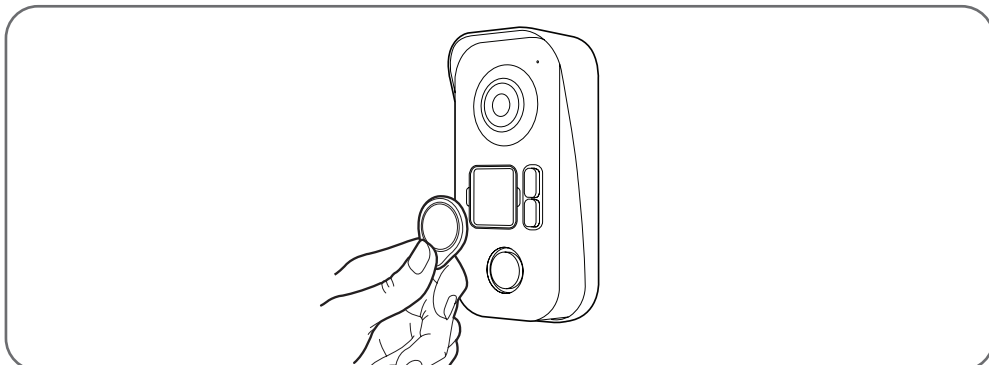
3.3.2 - AGGIUNTA DI BADGE UTENTE

Passare il badge per l'aggiunta (grigio) davanti al portanome.



La pulsantiera esterna emette 4 bip.

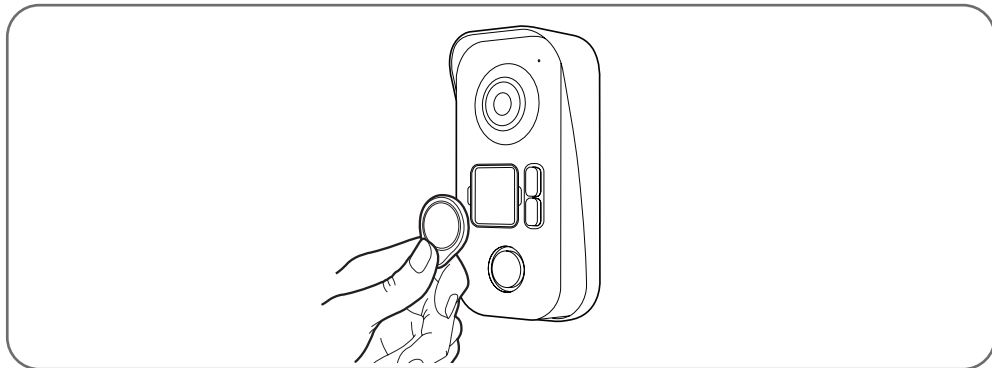
Passare un badge utente davanti al portanome entro 10 secondi.



La pulsantiera esterna emette 1 bip. Attendere 10 secondi che la pulsantiera esterna esca dalla modalità di aggiunta.

3.3.3 - ELIMINAZIONE DI TUTTI I BADGE

Per eliminare tutti i badge riconosciuti (incluso il badge per aggiungere altri badge), passare davanti al portanome. il badge amministratore.



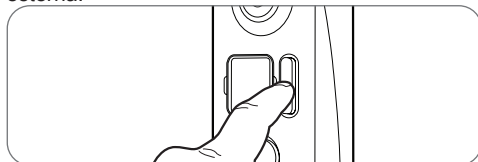
3.3.4 - SELEZIONE DELL'AZIONE COLLEGATA AI BADGE UTENTE

I badge RFID permettono di aprire sia le bocchette elettriche che il cancello. La selezione viene fatta in funzione della durata di lettura del badge RFID.

In caso di lettura breve, si apre la bocchetta elettrica. In caso di lettura lunga (3 sec), si apre il cancello.

1 - IDENTIFICARE CHI HA SUONATO E COMUNICARE

Il pulsante di chiamata è premuto sulla pulsantiera esterna:



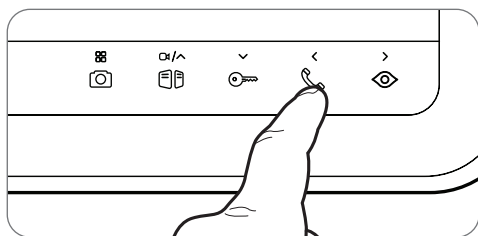
Il campanello suona attraverso l'altoparlante del monitor, attivando la telecamera della pulsantiera esterna. Se chi ha suonato si trova all'interno del campo visivo della telecamera, la sua immagine sarà visualizzata sul monitor per 120 secondi.

Dopo 120 secondi

il monitor tornerà in stand-by.

Per parlare con chi ha suonato, premere il tasto

. Per terminare la conversazione e disattivare la pulsantiera esterna, premere il tasto .



2 - ATTIVARE LA PULSANTIERA ESTERNA A PARTIRE DAL MONITOR

Per identificare chi ha suonato senza farsi vedere o semplicemente per guardare fuori, premere il tasto

: sullo schermo verranno visualizzate le immagini riprese dall'esterno per 60 secondi.

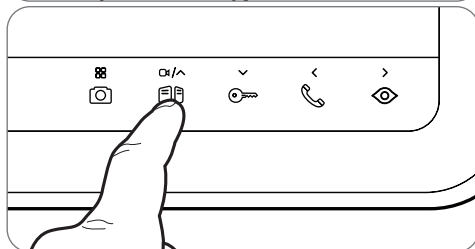
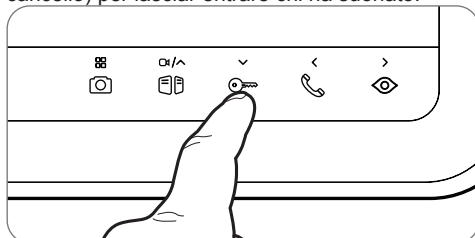
Se si desidera comunicare direttamente con l'esterno, premere il tasto quando sono visualizzate le immagini riprese dall'esterno.

Questa funzione è particolarmente utile, perché consente di osservare chi si trova davanti al citofono anche se non ha premuto il tasto 7 della pulsantiera esterna.

Quando sono collegati una telecamera supplementare o una pulsantiera esterna, è possibile visualizzare la loro immagine premendo il pulsante .

3 - APERTURA SERRATURA ELETTRICA E CANCELLO (IN OPZIONE)

Se è presente una serratura elettrica e/o un cancello (v. paragrafo "Collegamenti"), premere il tasto (per la serratura) o il tasto (per il cancello) per lasciar entrare chi ha suonato.



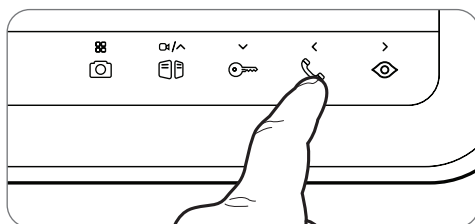
Attenzione, è necessario che lo schermo sia acceso affinché il comando contatto pulito e uscita alimentata siano operativi. Se lo schermo è spento è necessario accenderlo tramite il pulsante .

4 - FUNZIONE INTERCOMUNICAZIONE


Grazie alla funzione Intercom, è possibile avviare una comunicazione interna con il monitor slave (se presente). Questa funzione può essere utilizzata quando il monitor è in stand-by. Premere il tasto



sul monitor slave; è possibile effettuare una chiamata verso il monitor slave e viceversa. Per rispondere, premere il tasto . Sarà possibile comunicare per un massimo di 120 secondi. In seguito il terminale tornerà in stand-by.

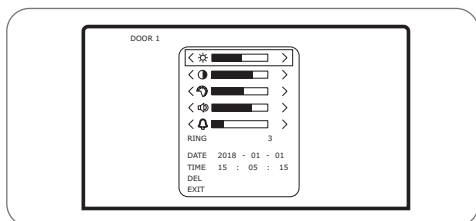
La comunicazione con la pulsantiera esterna rimane comunque prioritaria.







5 - IMPOSTAZIONI SUL MONITOR



Quando il monitor è acceso, premendo il tasto  per 5 sec viene visualizzata la schermata seguente:



Navigare nei sottomenù premendo sui tasti  e .





Luminosità: premere i tasti  e  per ridurre o aumentare il livello di luminosità dell'immagine.

Contrasto: premere i tasti  e  per ridurre o aumentare il livello di contrasto dell'immagine.

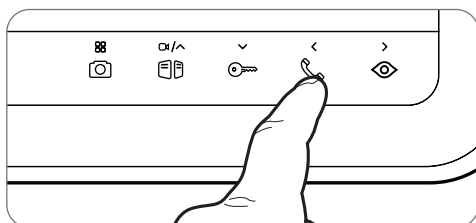
Colore: premere i tasti  e  per ridurre o aumentare il livello di saturazione dell'immagine.

Volume microfono: premere i tasti  e  per aumentare o ridurre il volume del microfono.




Volume campanello: premere i tasti  e  per ridurre o aumentare il volume della suoneria del citofono.

• RING:




Selezione campanello: premere i tasti  e  per selezionare la suoneria desiderata.




• DATE:

Premere i tasti  e  per impostare il valore acceso e premere il tasto  per passare al valore successivo. La data e l'ora compaiono sulle foto scattate mentre si è assenti.


• TIME:

Premere i tasti  e  per impostare il valore acceso e premere il tasto  per passare al valore successivo. La data e l'ora compaiono sulle foto scattate mentre si è assenti.

• DEL:

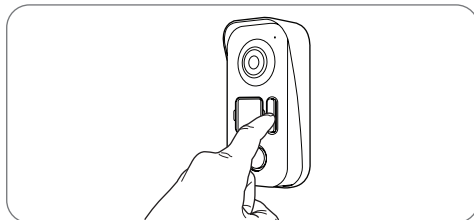
Per eliminare tutte le foto in memoria, premere il tasto .

• EXIT:

Per uscire dal menu impostazioni, premere il tasto .


6 - APERTURA CON BADGE

I badge RFID permettono di aprire sia le bocchette elettriche che il cancello. La selezione viene fatta in funzione della durata di lettura del badge RFID. In caso di lettura breve, si apre la bocchetta elettrica. In caso di lettura lunga (3 sec), si apre il cancello. (Viene emesso un bip ad ogni secondo)



Per una lettura lunga, è obbligatorio posizionare bene il badge davanti al portanome.

7 - VISUALIZZAZIONE DELLE FOTO SCATTATE QUANDO SI È ASSENTI

Ogni volta che si preme il pulsante di chiamata viene automaticamente scattata una fotografia. Per visualizzare le foto salvate, premere il tasto  a schermo spento.

1 - CARATTERISTICHE TECNICHE

MONITOR	
Schermo	a colori 7 pollici LCD ultrapiatto
Standard video	PAL/NTSC
Risoluzione	800 x 3 (RGB) x 480
Alimentazione	con adattatore AC/DC 230 VAC 50 Hz/17 VDC 1,5 A incluso
Tensione di alimentazione	17 VDC 1,5 A (adattatore AC/DC incluso)
Protezione	Protezione in caso di cortocircuito e inversione di polarità
Sistema di trasmissione (audio e video)	2 fili
Range temperatura di funzionamento ideale	da -20 °C a 50 °C
Tasso di umidità max.	85%
Numero di suonerie	6
Misure	20 x 15,3 x 1,7 cm

Pulsantiera esterna	
Telecamera	CMOS 420TVL
Obiettivo	90° (H) / 65° (V)
Alimentazione	CC 13 V tramite monitor
Consumo max.	200 mA
Luminosità	min. 0 lux
Visione notturna	da 0,5 a 1 m
Misure	15,6 x 7,7 x 4,2 cm
Indice di protezione	IP44

2 - GARANZIA

- Il presente prodotto è coperto da una garanzia pezzi e manodopera di 2 anni a partire dalla data di acquisto. Per far valere la garanzia è necessario conservare la prova di acquisto.
- La garanzia non copre eventuali danni dovuti a negligenza, urti o incidenti.
- I componenti del prodotto non devono essere aperti o riparati da persone esterne alla società Avidsen.
- Eventuali interventi di riparazione autonomi dell'apparecchio invalidano la garanzia.
- Non tagliare o prolungare il cavo dell'adattatore AC/DC, pena l'annullamento della garanzia.

3 - ASSISTENZA E CONSIGLI

- Nonostante tutta la cura con la quale abbiamo progettato i nostri prodotti e realizzato il presente manuale, qualora l'utente incontri difficoltà nell'installare il prodotto o abbia dei dubbi è invitato a contattare i nostri specialisti, che saranno sempre a sua completa disposizione per rispondere a tutte le sue domande.
- In caso di malfunzionamento del prodotto durante l'installazione o pochi giorni dopo la stessa, si invita a contattare l'assistenza clienti rimanendo in prossimità del prodotto, in modo da consentire ai tecnici di diagnosticare subito l'origine del problema, con molta probabilità dovuto a errato settaggio o installazione non conforme.

I tecnici del nostro servizio post-vendita sono disponibili al numero:

0 892 701 369 Service 0,35 € / min
+ prix appel

Dal lunedì al venerdì dalle 9:00 alle 13:00 e dalle 14:00 alle 18:00.



Bisogno di aiuto?
Avidssy
risponde a tutte le tue domande
sul sito www.advisen.com

4 - RESO DEL PRODOTTO - SERVIZIO POST VENDITA

Nonostante tutta la cura con la quale abbiamo progettato e realizzato il prodotto acquistato, qualora fosse necessario rinviarlo al produttore tramite il servizio post vendita per permetterne la riparazione, sarà possibile consultare lo stato di avanzamento dell'intervento collegandosi al seguente sito Internet:
<http://sav.avidsen.com>

avidsen si impegna a disporre di uno stock di pezzi di ricambio per questo prodotto durante il periodo di garanzia contrattuale.

5 - DICHIARAZIONE DI CONFORMITÀ

Alla direttiva RED
avidsen dichiara che il dispositivo seguente:
BambooView 112282

È conforme alla direttiva RED e che tale conformità è stata valutata in ottemperanza delle seguenti norme vigenti:

EN 301 489-1 V2.2.3
EN 301 489-3 V2.1.1
EN 300 330 V2.1.1
EN 62479: 2010
EN 62368 -1: 2014 + A11: 2017
EN 61000-3-2:2014
EN 61000-3-3:2013

Tours, 15/08/2020
Alexandre Chaverot, presidente



avidsen



avidsen

19 Avenue Marcel Dassault
ZAC des Deux Lions - 37200 Tours - Francia