
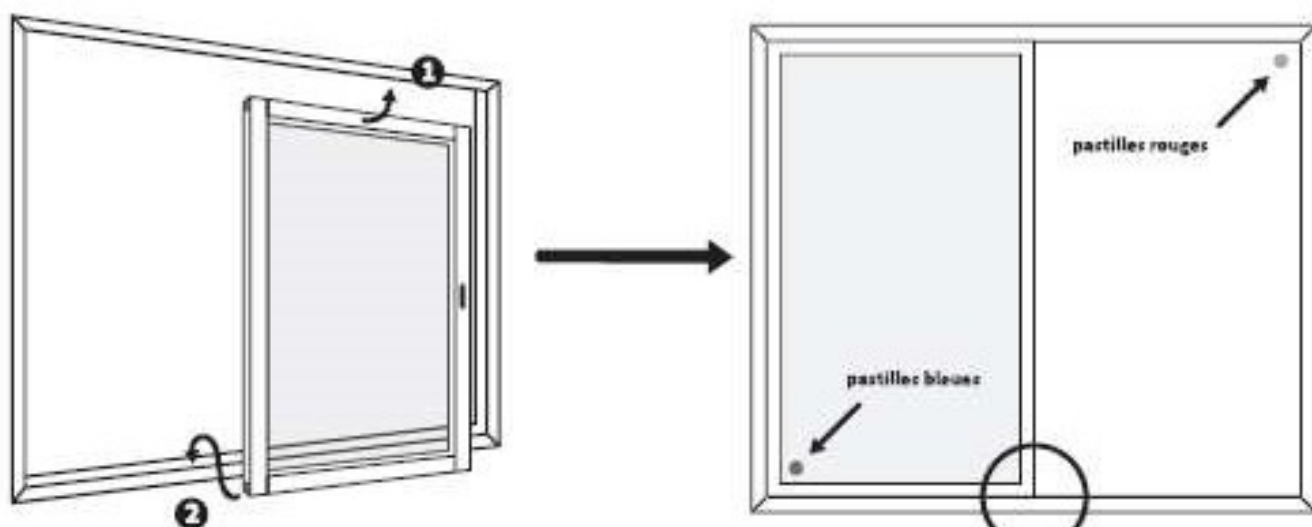


# MISE EN PLACE DES OUVRANTS



**Flashez !**  
pour visualiser  
le tutoriel photos  
complet

1.  La mise en place des ouvrants ne doit se faire que dans le cadre dormant fixé au mur



1.1 Insérer le vantail par le centre

1.2 Enclencher le vantail de gauche en insérant la partie haute en premier  
Ce vantail se situe sur le rail côté extérieur

En approchant le vantail du cadre dormant, ceux-ci doivent être strictement parallèles

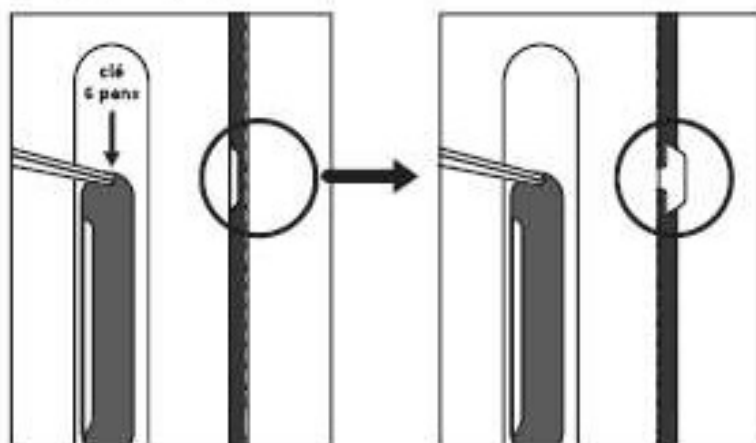
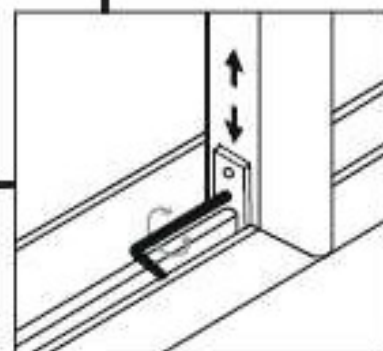
Si ce n'est pas le cas : A. Vérifier la pose du dormant

B. Une vis de réglage peut soulever ou abaisser le montant central

Si les points de fixations ne s'enclenchent pas :

A. Vérifier le bon positionnement de la gâche

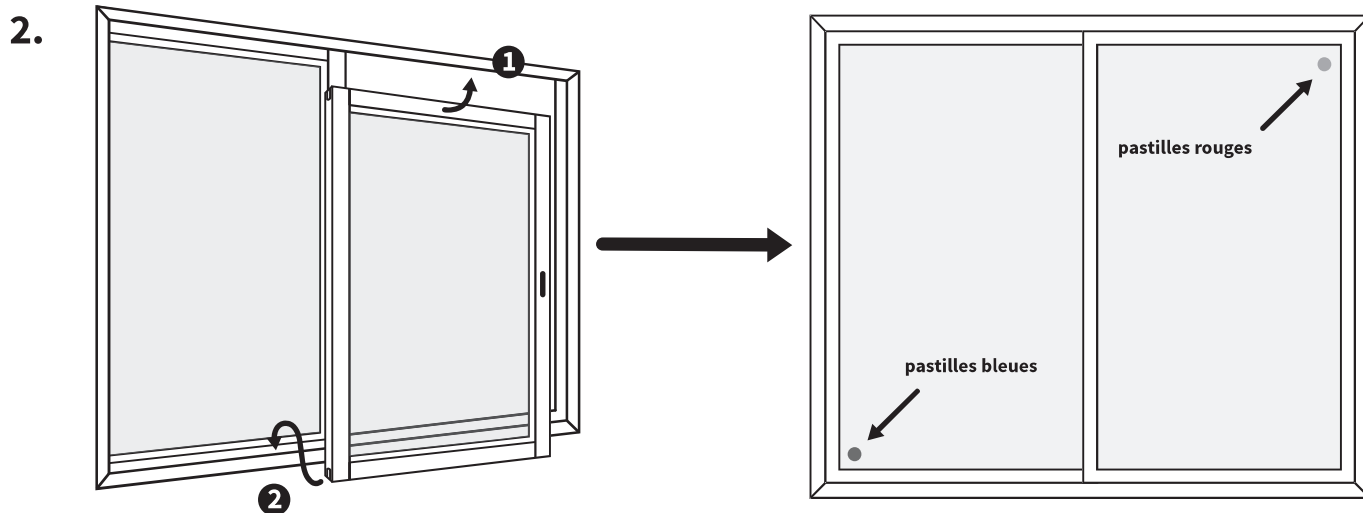
B. Le crochet de l'ouvrant peut-être sorti de façon plus importante avec la vis de réglage de la poignée



## Réglage du crochet :

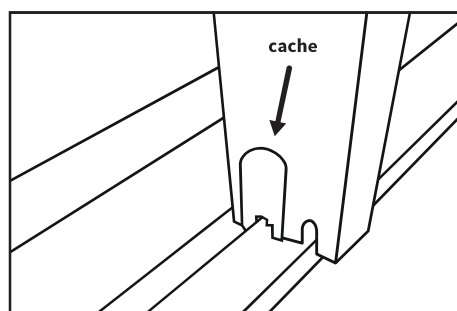
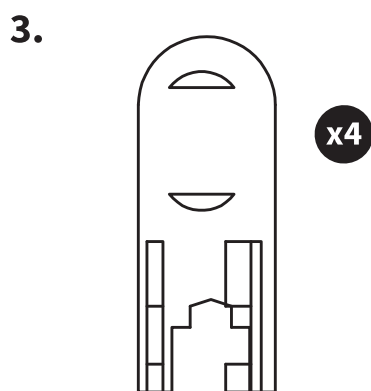
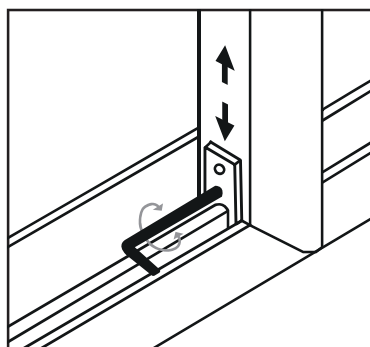
Desserrer la vis de maintien du crochet à l'aide d'une clé 6 pans en abaissant la poignée.

Tirer manuellement le crochet à la sortie souhaitée puis resserrer



**2.1** Enclencher le vantail de droite de la même façon, à partir du centre et en insérant d'abord le haut puis le bas sur le rail intérieur

**2.2** Procéder aux mêmes réglages que sur le premier vantail en vérifiant l'alignement, le positionnement des gâches et en réglant éventuellement l'avancée du crochet de l'ouvrant



**3.1** Positionner les 4 caches sur le vantail intérieur et extérieur en partie haute et basse



**ATTENTION :**

Avant de manœuvrer la fermeture par l'extérieur, vérifier le libre fonctionnement du crochet avec la poignée intérieure. **Il ne faut jamais forcer sur la clé.**

Si il y a un point dur avec la clé, reprendre les étapes 1 du réglage vantail et crochet. La casse du barillet ne serait être prise sous garantie

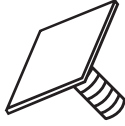
# GUIDE DE POSE BAIES COULISSANTES BRICO PRIMO ET ESSENTIEL

## FIXATION MURALE DU CADRE DORMANT



**Flashez !**  
pour visualiser  
le tutoriel photos  
complet

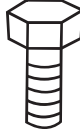
### LE KIT COMPREND



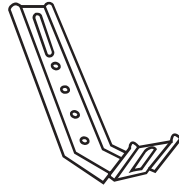
Clameau  
x 12



Écrou  
x 12



Vis  
x 12

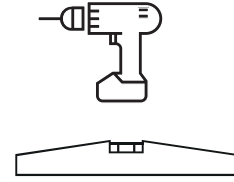


Patte-équerre  
x 12



Cheville  
x 12

### OUTILLAGE



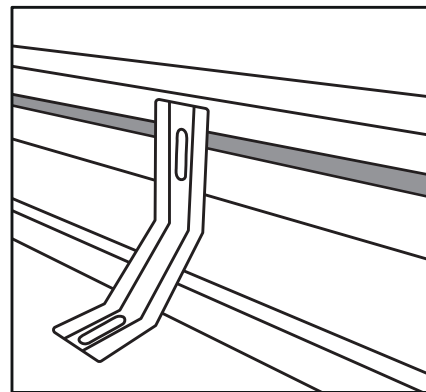
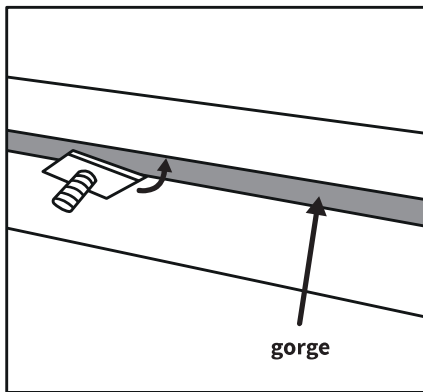
### MONTAGE

2 personnes  
conseillées



**CE KIT EST VENDU SÉPARÉMENT**

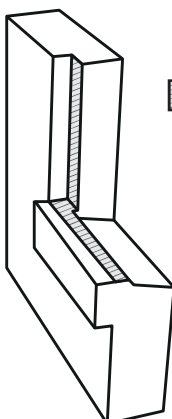
**1.**




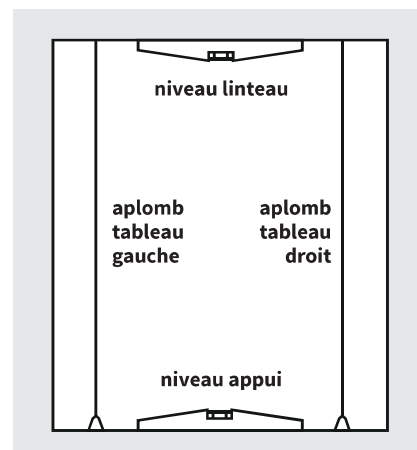
- 1.1 Mettre en place les clameaux dans la gorge du dormant - **4 sur la longueur + 4 sur la hauteur**
- 1.2 Mettre en place les pattes-équerre sur chaque clameaux
- 1.3 Régler les pattes-équerre et vérifier que chaque clameau fasse 1/4 de tour dans la gorge

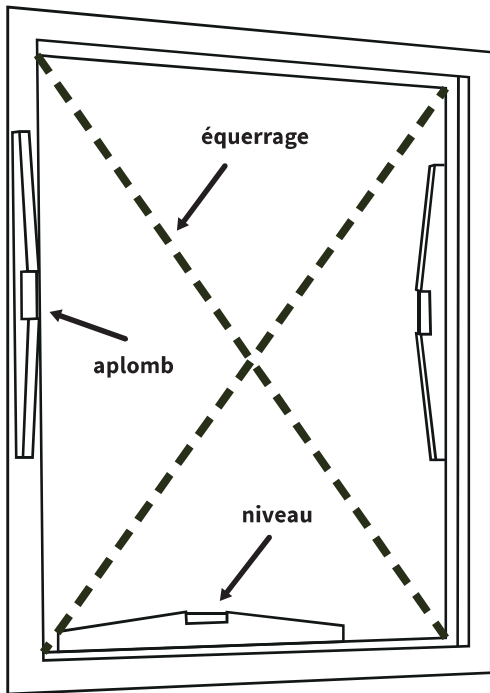
**2.**

- 2.1 Mesure d'aplomb des tableaux, des niveaux d'appui et du linteau de la baie  
Ces mesures s'effectuent à l'aide d'un niveau à bulle et d'un fil de plomb ou d'un laser



 Plan de pose de la menuiserie





**Rappel :**

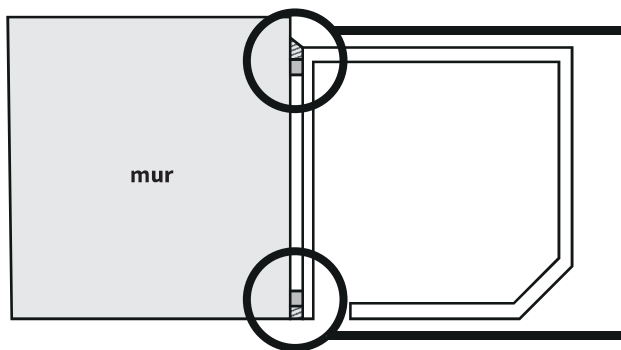
- Tolérance horizontalité : 2 mm/m
- Tolérance verticalité : 2 mm/m
- Écart entre les diagonales : 2 mm maxi

**En traverse basse :**

- Distance libre entre les cales : 30 cm maxi
- Cales au droit des emplacements des chariots lorsque la fenêtre est fermée
- Le calage doit intéresser toute la largeur du dormant, soit les deux rails doivent être supportés par les cales ou pattes
- Poids des vantaux et la 100daN ne doivent pas provoquer de flèche du seuil supérieure à 1 mm

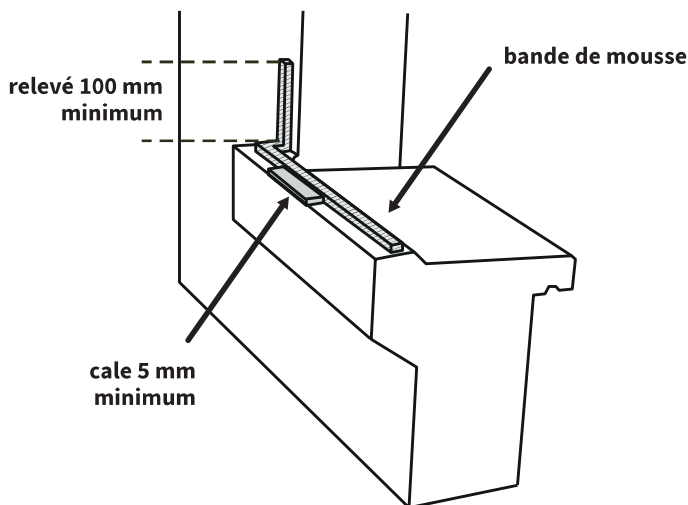
**Montants latéraux :**

- Cales ou appuis doivent être placés au droit des butées et intéresser toute la largeur du montant



Calfeutrement à effectuer de préférence dans cette zone

Calfeutrement possible, mais uniquement avec mastic sur fond de joint. L'utilisation de bandes précomprimées entraîne une déformation du lambrequin



**Les garnitures d'étanchéité :**

L'étanchéité peut-être réalisée soit par un mastic extrudé, soit par une bande de mousse  
 La bande de mousse précomprimée ou non, imprégnée de butyl ou d'acrylique, sera associée à des cales d'assise de 5 mm minimum  
 Cette solution, la plus utilisée, est recommandée

GUIDE DE POSE BAIES COULISSANTES BRICO ESSENTIEL

# FIXATION EN TABLEAU DU CADRE DORMANT



**Flashez !**  
pour visualiser  
le tutoriel photos  
complet

## LE KIT COMPREND



Vis tête blanche  
x 12



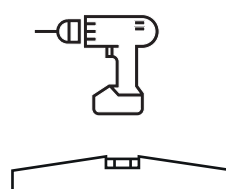
Chevilles  
x 12



Cache-tête vis noir  
x 4

**⚠ CE KIT EST VENDU SÉPARÉMENT**

## OUTILLAGE

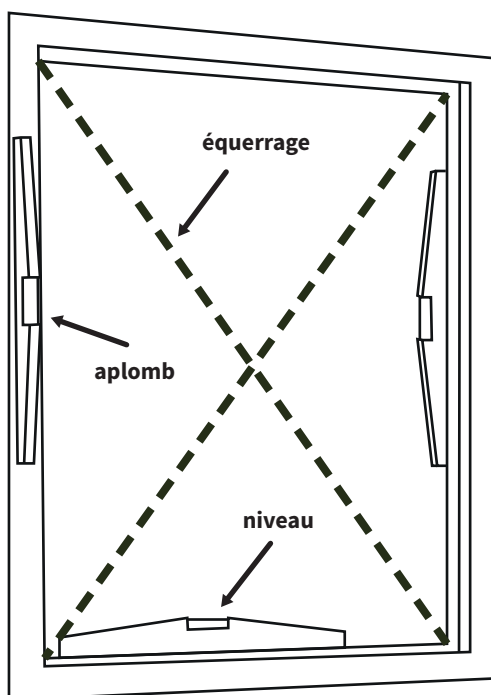


## MONTAGE

2 personnes  
conseillées



1.



### Rappel :

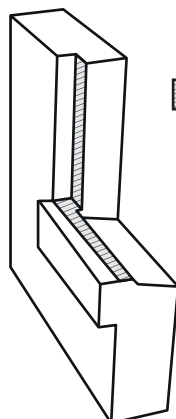
Tolérance horizontalité : 2 mm/m  
Tolérance verticalité : 2 mm/m  
Écart entre les diagonales : 2 mm maxi

### En traverse basse :

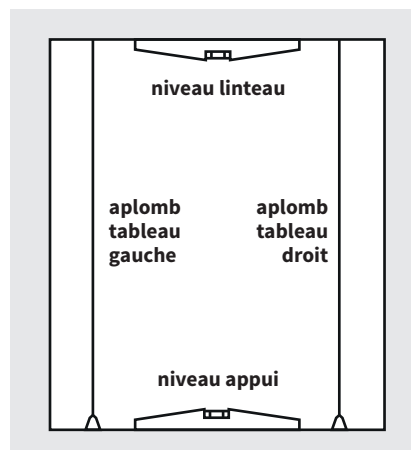
- Distance libre entre les cales : 30 cm maxi
- Cales au droit des emplacements des chariots lorsque la fenêtre est fermée
- Le calage doit intéresser toute la largeur du dormant, soit les deux rails doivent être supportés par les cales ou pattes
- Poids des vantaux et la 100daN ne doivent pas provoquer de flèche du seuil supérieure à 1 mm

### Montants latéraux :

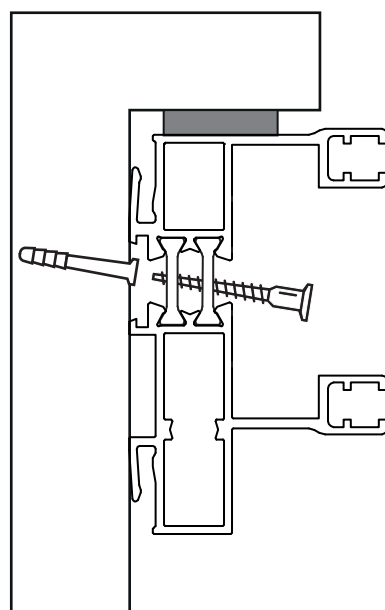
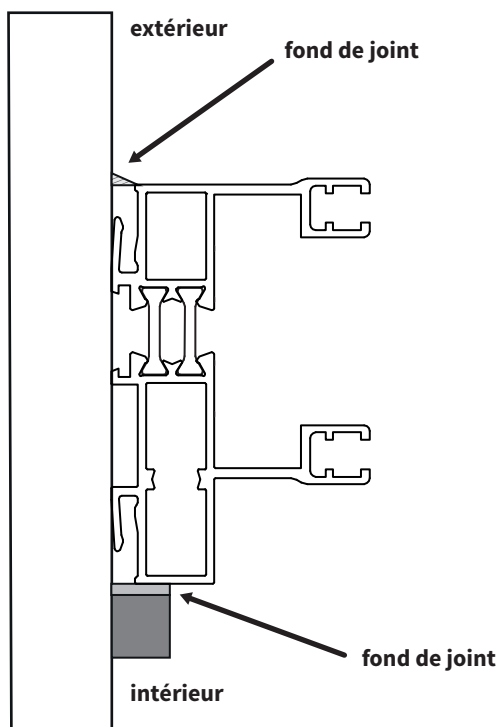
- Cales ou appuis doivent être placés au droit des butées et intéresser toute la largeur du montant



Plan de pose de la menuiserie



Mesure d'aplomb des tableaux, des niveaux d'appui et du linteau de la baie  
Ces mesures s'effectuent à l'aide d'un niveau à bulle et d'un fil de plomb ou d'un laser



vis traversantes classique avec cheville