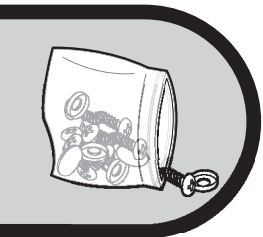
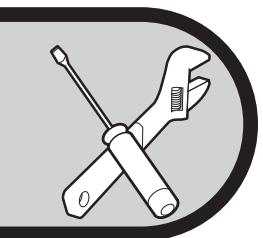
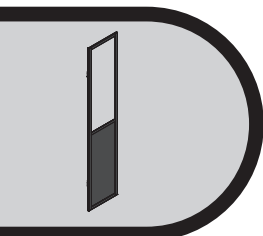
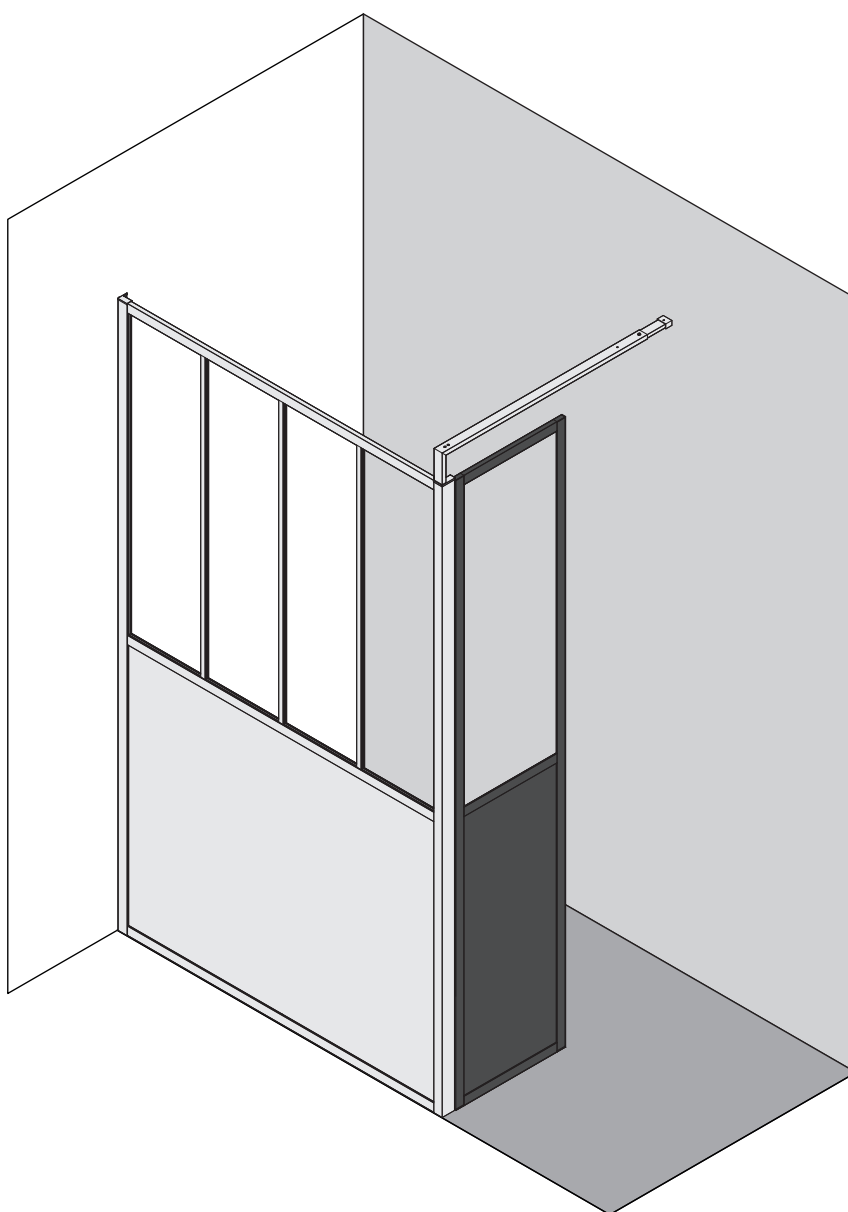


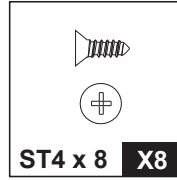
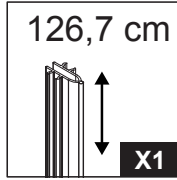
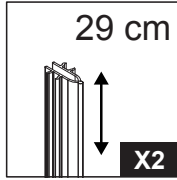
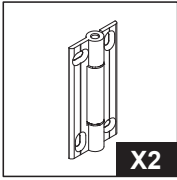
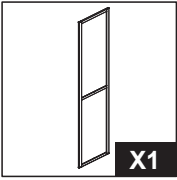
AFIN D'ASSURER UN MONTAGE ET UNE UTILISATION EN TOUTE SÉCURITÉ,  
LISEZ ATTENTIVEMENT LES INSTRUCTIONS DE MONTAGE  
ET DE FONCTIONNEMENT DE CE MANUEL ET  
PARTICULIÈREMENT LES RECOMMANDATIONS AVANT INSTALLATION.  
APRÈS L'INSTALLATION, CONSERVEZ SOIGNEUSEMENT  
LA NOTICE AINSI QU'UNE PREUVE D'ACHAT POUR TOUTE MAINTENANCE  
ULTÉRIEURE, RÉCLAMATION OU DEMANDE DE PIÈCES DÉTACHÉES.



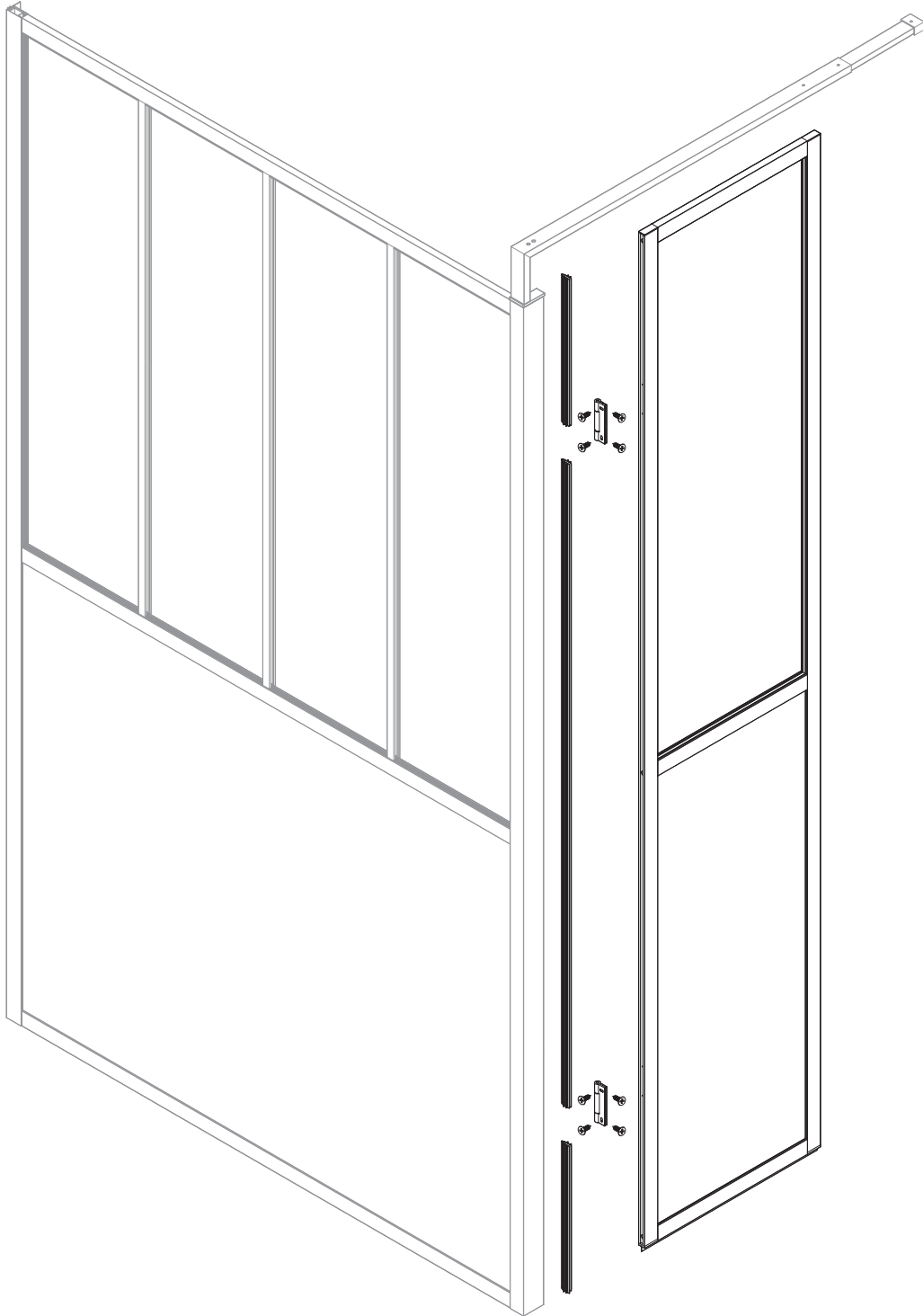
Retrouvez toutes les informations  
sur notre site internet en flashant ce code  
[www.sav.gelco.fr](http://www.sav.gelco.fr)



CONTENU DU COLIS :



ÉCLATÉ DU PRODUIT:



## RECOMMANDATIONS AVANT INSTALLATION :

VEUILLEZ CONSERVER CETTE NOTICE PENDANT TOUTE LA DURÉE D'UTILISATION DE VOTRE PRODUIT.

CONDITIONS D'UTILISATION ET D'INSTALLATION – PRODUIT DESTINÉ EXCLUSIVEMENT À UN USAGE PRIVÉ ET NON PROFESSIONNEL

- Le déflecteur ARTELO peut être monté uniquement sur une paroi de douche ARTELO de la même marque.
- Vérifiez avant l'installation l'aplomb du mur et utiliser des fixations appropriées au type de mur.
- Lisez attentivement les instructions de montage et de fonctionnement de ce manuel et particulièrement les recommandations avant installation.
- Vérifiez le contenu du carton en vous aidant du schéma ci-contre.
- Le pivotement du déflecteur est limité à une ouverture de 90°.
- Deux personnes sont requises pour la manipulation du colis et le montage.

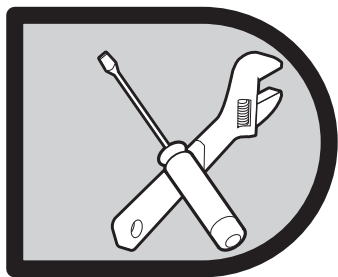
## CONSEILS

### SÉCURITÉ

1. Il est strictement interdit de s'appuyer ou de se suspendre au produit.
2. Il est déconseillé de laisser un enfant utiliser le produit sans surveillance à moins de l'avoir averti, au préalable, des conditions de sécurité fondamentales et de s'être assuré de sa bonne compréhension.
3. Il est déconseillé de fixer ou de suspendre des accessoires sur le produit.
4. Le constructeur décline toute responsabilité en cas de sinistre par suite d'une pose ou d'une utilisation non conforme du produit.

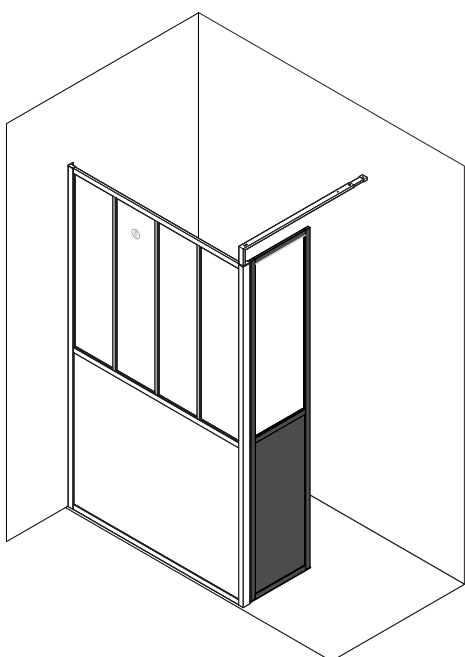
### NETTOYAGE ET MAINTENANCE

1. Pendant le transport, manipulez le produit avec précaution, évitez de lui faire supporter trop de poids, de le cogner ou de le secouer vivement. Si vous ne le montez pas avant un certain temps, veuillez maintenir l'environnement sec et aéré.
2. Ne pas utiliser de tissu rugueux, d'agent de nettoyage avec des solvants ou des granulés chimiques pour le nettoyage. Ne pas utiliser d'objets pointus et acérés, ni d'outils coupants pour gratter la surface de la paroi.
3. Nettoyage quotidien : utilisez un chiffon doux avec un détergent neutre. Si vous avez des difficultés à éliminer la saleté, vous pourrez utiliser du vinaigre blanc à faible teneur en alcool avant de le rincer à l'eau claire.
4. Nettoyage du tartre : nettoyez le produit avec un détergent faiblement acide, comme un jus de citron ou du vinaigre chauffé à une certaine température (un peu chaud). Après le nettoyage, rincez à l'eau claire.
5. Etant donné que les solvants organiques, tels que l'acétone, l'ammoniaque, l'essence et les produits chimiques fortement acides peuvent dissoudre les revêtements de la paroi, il est essentiel de ne pas les utiliser sur le déflecteur.

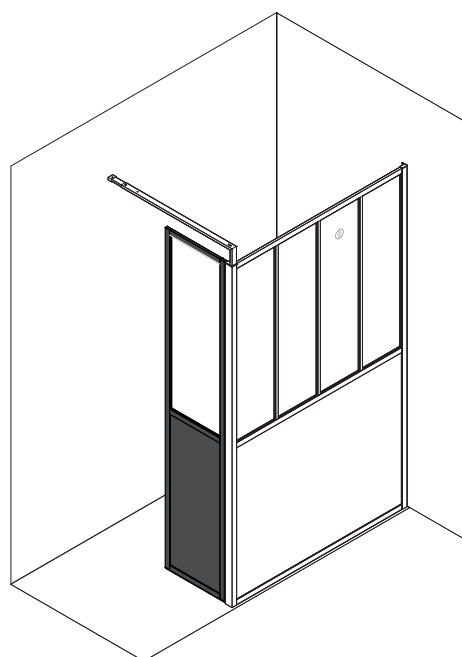


# INSTRUCTIONS DE MONTAGE

## MONTAGE À GAUCHE



## MONTAGE À DROITE



Le montage d'une paroi ARTELO est nécessaire en amont de la fixation du déflecteur.  
Vous avez la possibilité de réaliser un montage du déflecteur sur la gauche ou la droite de votre paroi.  
Nos instructions de montage décrivent uniquement un montage à gauche à partir de l'étape 2.  
Si vous voulez réaliser un montage à droite, il vous suffit d'inverser le sens.

L'ouverture du déflecteur est limitée à un angle de 90°.

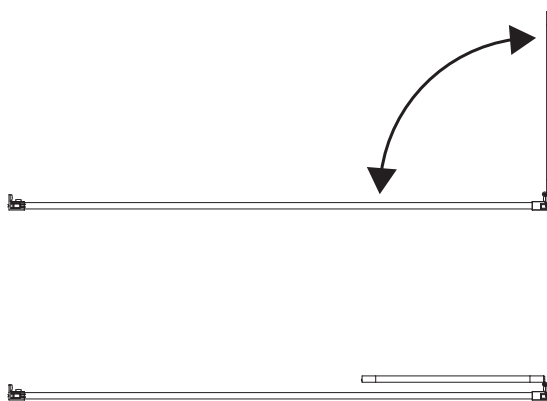
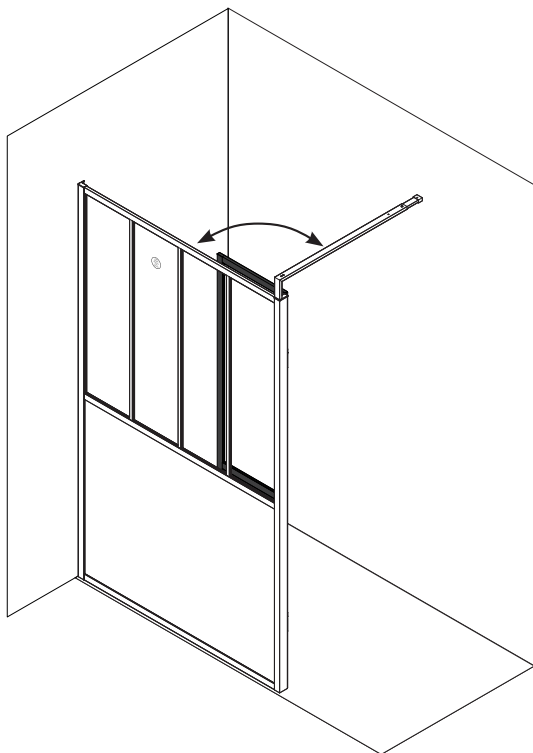
Vous avez deux possibilités de montage en fonction de votre situation (voir ci-dessous) :

A - Replier le déflecteur vers l'intérieur de la douche.

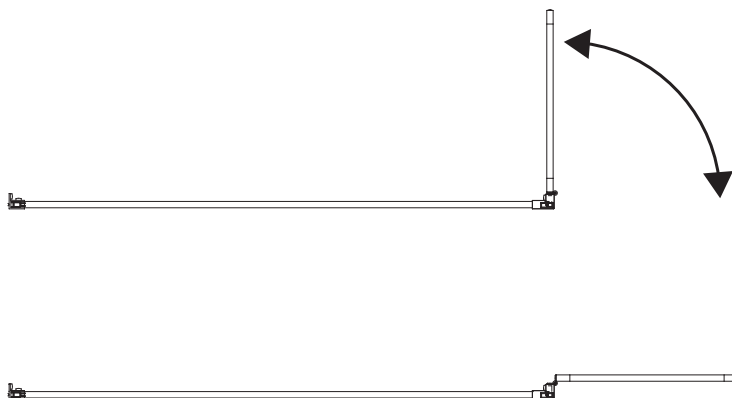
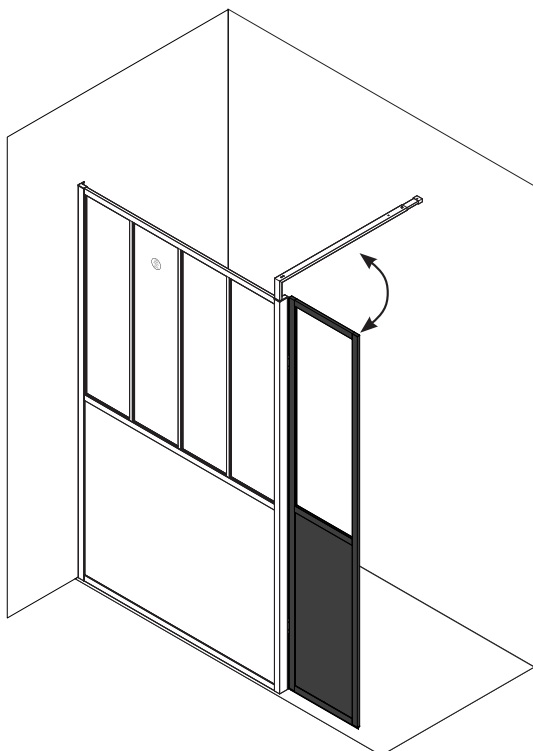
B - Déployer le déflecteur vers l'extérieur, dans le prolongement de la paroi.

Il vous suffit de monter les charnières dans le sens prévu pour votre montage (voir étape 1) :

### A - OUVERTURE INTÉRIEURE :

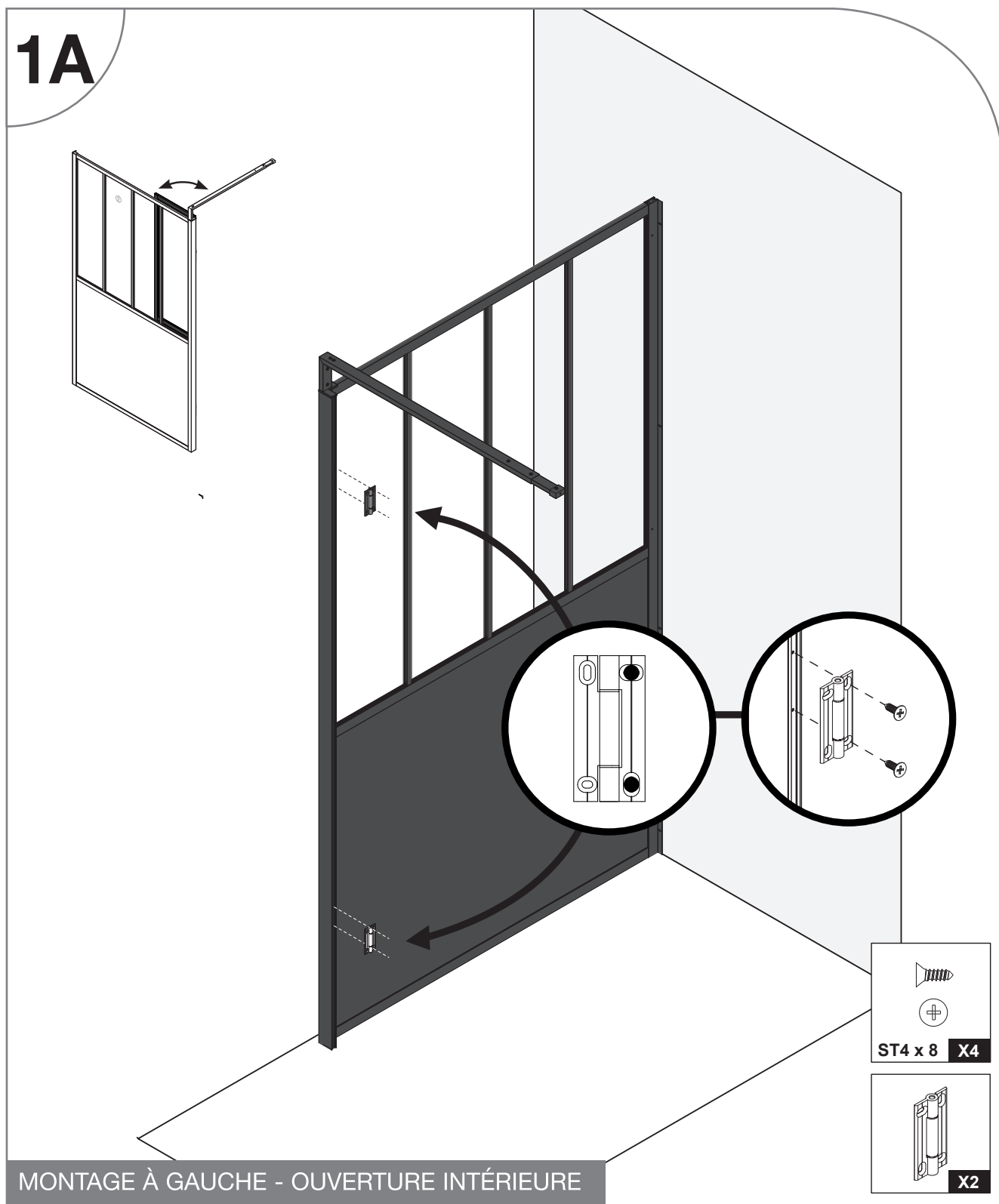


### B - OUVERTURE EXTÉRIEURE :

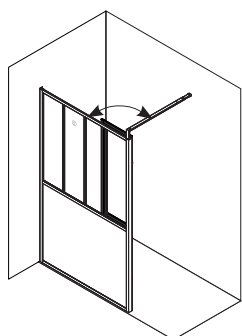




1A



MONTAGE À GAUCHE - OUVERTURE INTÉRIEURE

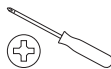


Positionnez les charnières aux emplacements repérés par les pré-perçages sur la paroi de douche ARTELO.

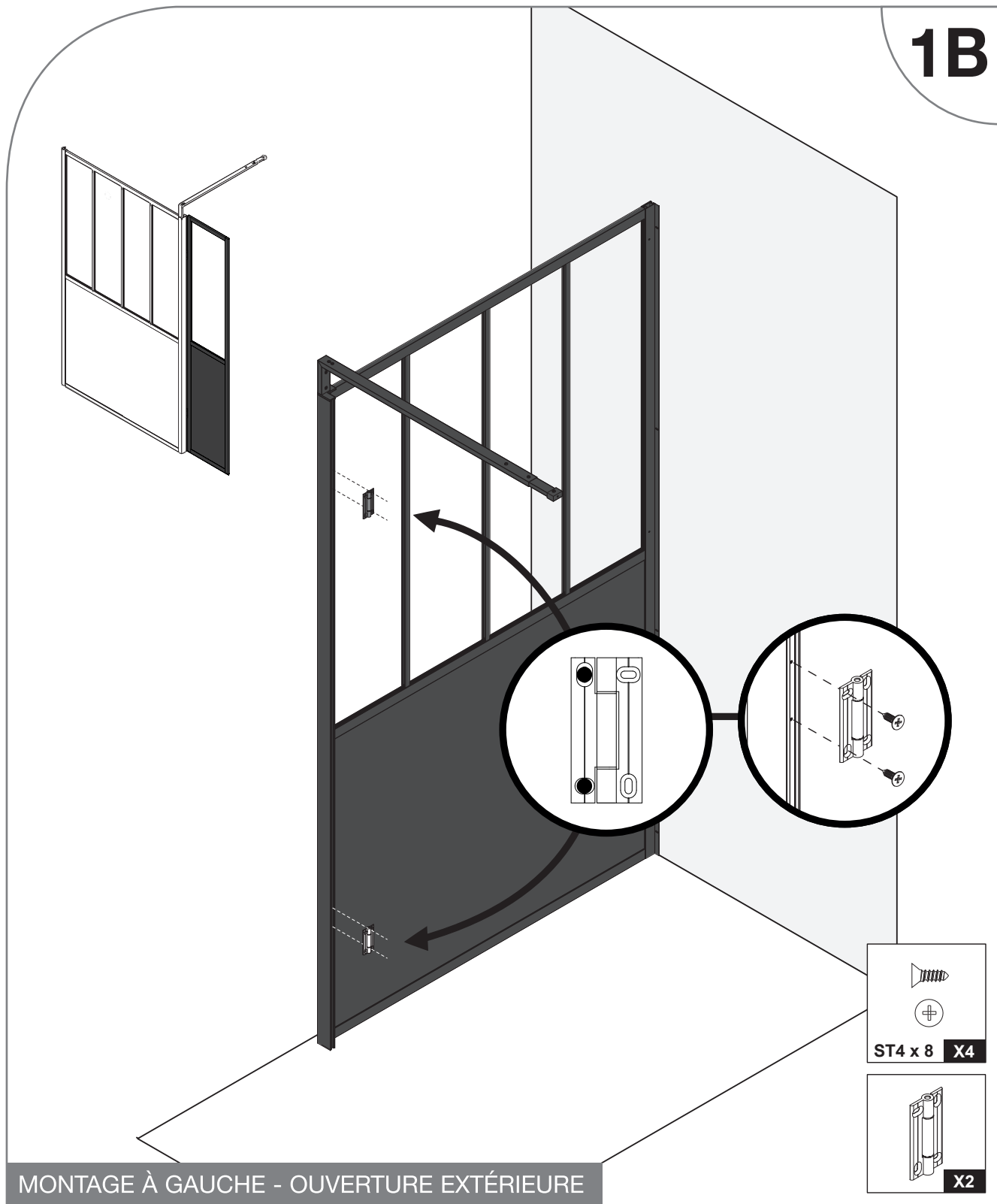
Vissez chaque charnière en utilisant les trous de droite.

Utiliser un tournevis pour ne pas endommager les tête de vis.

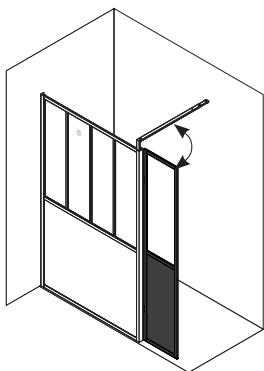
## FIXATION DES CHARNIÈRES



1B



MONTAGE À GAUCHE - OUVERTURE EXTÉRIEURE



Positionnez les charnières aux emplacements repérés par les pré-perçages sur la paroi de douche ARTELO.

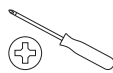
Vissez chaque charnière en utilisant les trous de gauche.

Utiliser un tournevis pour ne pas endommager les tête de vis.

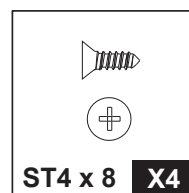
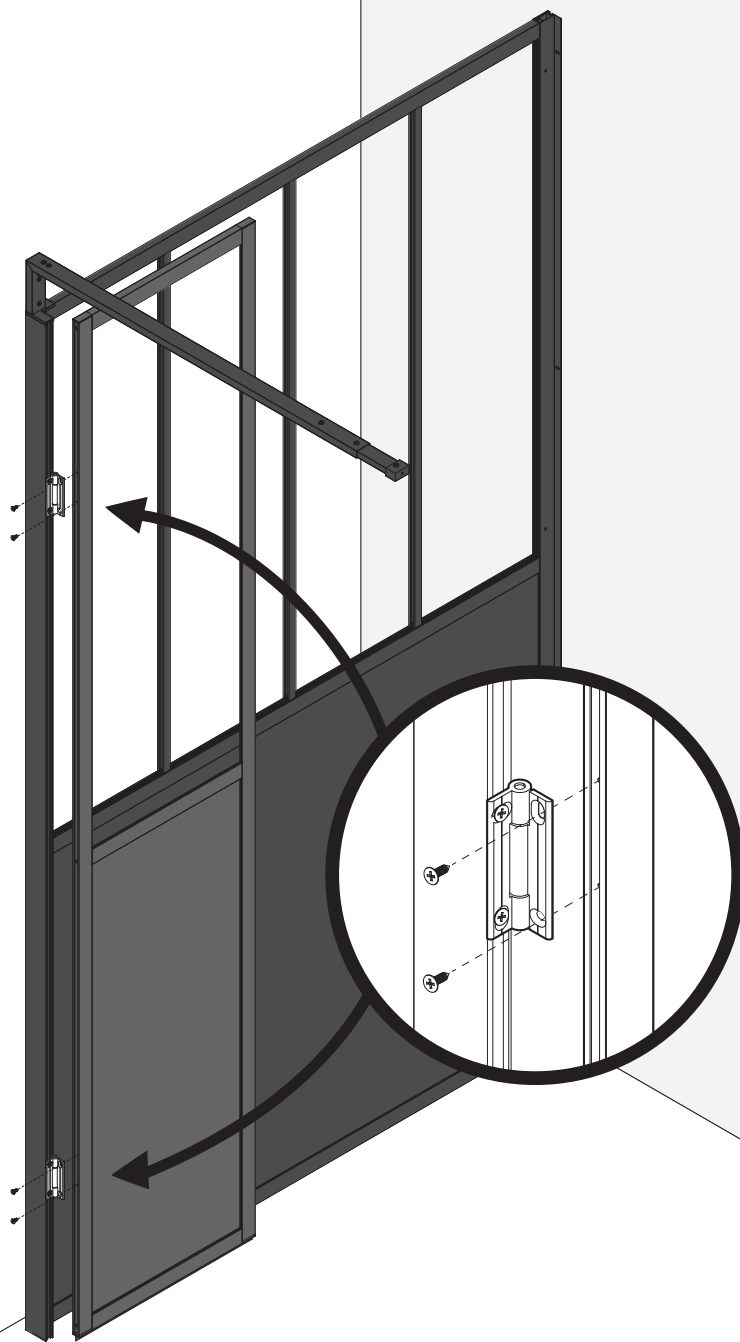
## FIXATION DU DÉFLECTEUR



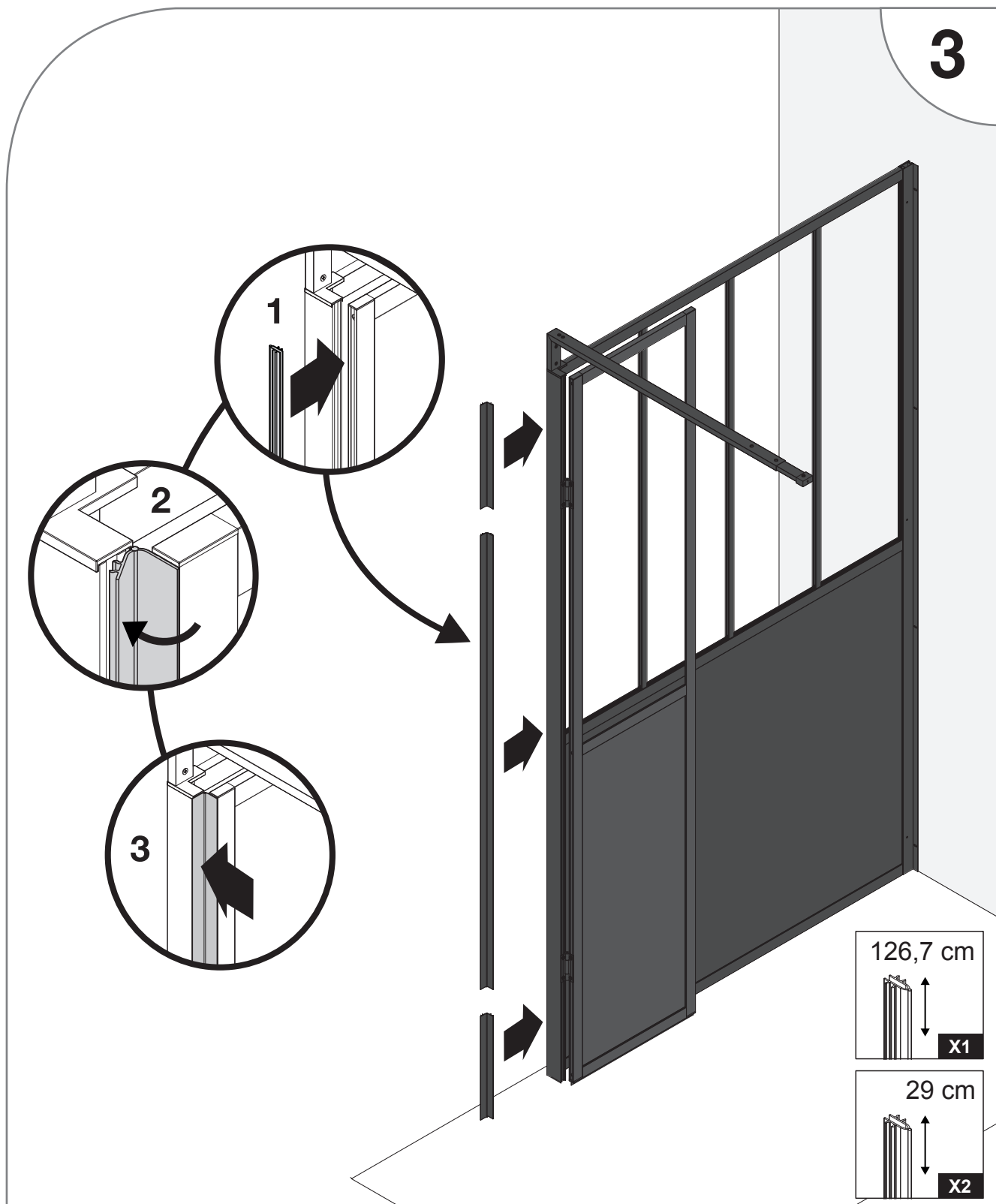
X 2



2

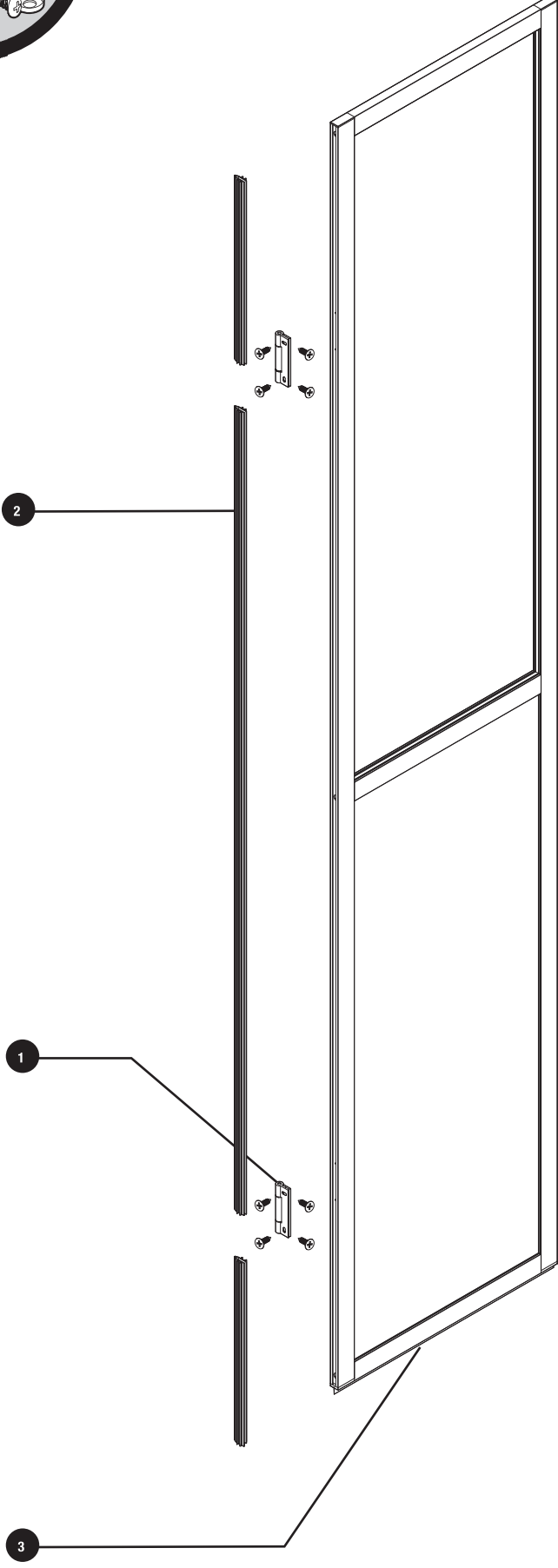


Pour cette étape, il faut impérativement être deux personnes.  
Commencez par repérer la position des pré-perçages sur le déflecteur.  
Placez le panneau dans sa position définitive contre les charnières.  
Fixez les vis tout en maintenant la bonne position du déflecteur.



Clipsez les trois joints dans les gorges du déflecteur et de la paroi fixe.





N°	QTÉ	DÉSIGNATION	RÉFÉRENCE S.A.V
<b>1</b>	1	Set de 2 charnières avec visseries	711285-A
<b>2</b>	1	Joint charnière - set de 3 ( L1 = 29 cm , L2 = 134,2 cm , L3 = 28,6 cm )	711285-B
<b>3</b>	1	Joint d'étanchéité horizontale ( L= 40 cm )	711285-C

**GARANTIE :****GARANTIE & SERVICE APRES-VENTE – PRODUIT À MONTER SOI-MÊME****ATTENTION :  
CONSERVER TOUT DOCUMENT OFFICIEL D'ACHAT  
( REMISE FISCALE, BORDEREAU DE LIVRAISON, FACTURE ETC. )**

- 1 ) Le déflecteur est garanti pour une période de deux ans à partir de la date d'achat, prouvée par un document officiel qui mentionne le nom du revendeur et la date à laquelle a été effectuée la vente.
- 2 ) La garantie sera appliquée par la substitution des pièces défectueuses à l'origine, en cas de vice de fabrication.
- 3 ) Ne sont pas couvertes par la garantie, toutes les pièces devenues défectueuses à cause de négligence, d'usage impropre du produit, de mauvaise installation ( sans avoir suivi les instructions de montage ), de mauvaise manipulation, de dommages causés pendant le transport c'est à dire les dommages ne relevant pas d'un problème de fabrication.
- 4 ) Toute inobservation des conditions d'utilisation, d'installation et d'entretien décrites dans la notice constitue une cause d'exonération des garanties légales et conventionnelles et exonère en outre le fournisseur des dommages / incidents de toute nature.

Toute demande après-vente, s'effectue :

Par Téléphone au : +33( 0)2 47 42 72 30  
Par fax : +33( 0)2 47 42 72 28  
Par Courriel ( E-mail ) : sav.cabines@gelcodesign.fr  
Par internet : www.sav.gelco.fr

Il vous sera demandé :

- le NOM de votre PRODUIT ( cf facture d'achat ou ticket de caisse )
- Sa DATE D'ACHAT ( cf facture d'achat ou ticket de caisse )
- Sa DATE D'INSTALLATION ( par vous même ou selon la facture de l'installateur )

Documents à avoir avec vous prioritairement :

- NOTICE DE MONTAGE fournie avec votre produit.
- LA NATURE DU DÉFAUT ( vous pouvez vous aider de la liste des pièces de rechange inclus à la notice )
- votre ADRESSE COMPLÈTE
- votre NUMÉRO DE TÉLÉPHONE
- votre COURRIEL ( E-MAIL )



**GELCO - 37100 Tours - France**  
21

**EN 14428 : 2015**

Paroi de douche

Aptitude au nettoyage : Réussite

Résistance à l'impact : Réussite

Durabilité : Réussite

Numéro lot :