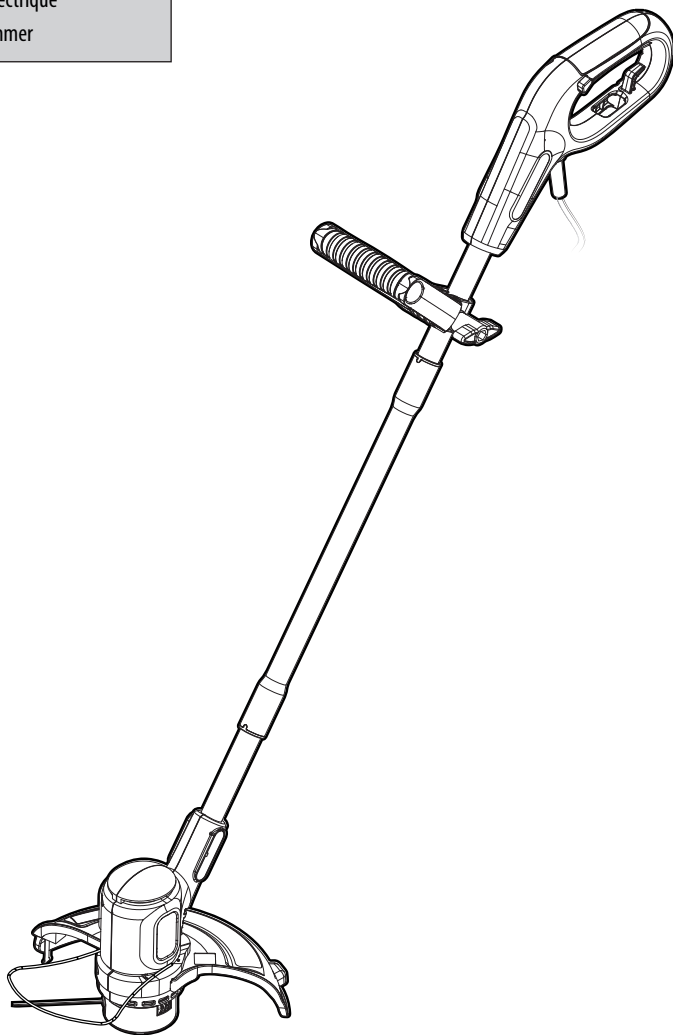


FR Coupe bordure électrique
EN Electric Grass Trimmer



EAN : 3276007088540 3276007372809

FR Notice de Montage, Utilisation et Entretien **EN** Assembly - Use - Maintenance Manual

Traduction de la version originale du mode d'emploi / Original instruction manual



Introduction

Merci d'avoir choisi ce produit. Lors de la conception et de la fabrication de nos produits, nous mettons tout en œuvre pour assurer une excellente qualité répondant aux besoins des utilisateurs. Le respect de ces instructions permet d'optimiser la durée de vie.

IMPORTANT ! AFIN D'OBTENIR LA PLUS GRANDE SATISFACTION DE CE PRODUIT LORS DE SON INSTALLATION, DE SON UTILISATION ET DE SON ENTRETIEN, NOUS VOUS RECOMMANDONS DE LIRE ATTENTIVEMENT CE MANUEL D'UTILISATION AVANT D'UTILISER LE PRODUIT. VEUILLEZ PRÊTER ATTENTION AUX AVERTISSEMENTS DE BASE RELATIFS À LA SÉCURITÉ CONTENUS DANS CE MANUEL, ET CONSERVEZ LE MANUEL POUR TOUTE RÉFÉRENCE ULTÉRIEURE.



IMPORTANT, CONSERVEZ LE MANUEL POUR POUVOIR VOUS Y RÉFÉRER ULTÉRIEUREMENT : LIRE ATTENTIVEMENT

1. UTILISATION PRÉVUE DE LA DEBROUSAILLEUSE ÉLECTRIQUE

Ce produit est destiné à un usage extérieur uniquement et ne doit en aucun cas être utilisé à l'intérieur d'un bâtiment. La débroussailleuse électrique est uniquement destinée à être utilisée dans des conditions sèches et bien éclairées. Cette débroussailleuse est destinée à être utilisée uniquement pour couper les mauvaises herbes, l'herbe ou toute autre végétation molle dans les zones difficiles à atteindre, par exemple sous les buissons, sur les pentes et les bords. Ne l'utilisez pas à d'autres fins. Le produit n'est pas destiné à être utilisé par des enfants ou des personnes aux capacités physiques, mentales ou sensorielles réduites. Ce produit est conçu pour être utilisé à la main. Ce produit ne doit jamais être installé sur un établi ou tout autre support.

Après avoir déballé l'emballage, assurez-vous que le produit est complet avec ses accessoires (le cas échéant). Si le produit est endommagé ou présente un défaut quelconque, veuillez ne pas l'utiliser et le rapporter à votre revendeur.

Si vous donnez cet outil à une autre personne, veuillez lui remettre également ce manuel d'instructions.

Veillez noter que notre équipement n'a pas été conçu pour être utilisé dans des applications commerciales, artisanales ou industrielles. Notre garantie sera annulée si la machine est utilisée dans des entreprises commerciales, artisanales ou industrielles ou à des fins équivalentes. Ce produit a été conçu pour être utilisé pendant une période de 5 ans (durée de vie prévue).

2. CONSIGNES DE SÉCURITÉ



AVERTISSEMENT : Lire tous les avertissements de sécurité et toutes les instructions. Le non-respect des avertissements et des instructions peut entraîner un choc électrique, un incendie et/ou des blessures graves.

Conservez tous les avertissements et instructions pour pouvoir vous y référer ultérieurement.

2.1 AVERTISSEMENTS GÉNÉRAUX DE SÉCURITÉ

- N'utilisez pas l'appareil à proximité de vitres, d'automobiles, de camions, de soupiraux, d'abaissements, etc. sans régler correctement l'orientation de décharge du produit.
- Ne forcez pas ou ne surchargez pas le produit. Il fonctionnera mieux et de manière plus sûre s'il est utilisé au rythme pour lequel il a été conçu.
- Si le produit est déjà assemblé, assurez-vous que toutes les vis sont bien fixées avant de l'utiliser. Si le produit nécessite que vous l'assembliez, veuillez vous assurer à l'ouverture de l'emballage que tous les éléments nécessaires à la mise en place du produit ont été fournis. Si le produit est endommagé ou présente des défauts, ne l'utilisez pas et rapportez-le au magasin le plus proche.
- Le terme "outil électrique" dans les avertissements fait référence à votre outil électrique fonctionnant sur secteur (filaire) ou sur batterie (sans fil).

2.2 SYMBOLES SUR LE PRODUIT



Conforme aux normes européennes : Ce symbole signifie que cet appareil est conforme aux directives européennes applicables, et qu'un test de conformité à ces directives a été effectué.



Marque unique de circulation des produits sur le marché des États membres de l'Union douanière.



Marquage de conformité ukrainien



Les produits électriques ne doivent pas être jetés avec les produits ménagers. Les produits électriques usagés doivent être collectés séparément et mis au rebut dans les points de collecte prévus à cet effet. Adressez-vous aux autorités locales ou à votre revendeur pour obtenir des conseils sur le recyclage.



Lisez et comprenez toutes les instructions avant d'utiliser le produit, respectez tous les avertissements et consignes de sécurité.



Niveau de puissance acoustique garanti (testé conformément à la directive 2000/14/CE modifiée par la directive 2005/88/CE).



N'exposez pas le produit à la pluie ou à des conditions humides.



Portez des protections auditives et des lunettes de sécurité.



Portez des gants de protection.



Portez des chaussures de sécurité.



Portez une protection respiratoire.



Portez des vêtements de protection.



Retirez la fiche d'alimentation avant d'effectuer des travaux d'entretien ou de nettoyage



Retirez immédiatement la fiche du secteur si le cordon d'alimentation/la rallonge est endommagé ou coupé



Éteignez le produit et débranchez-le de l'alimentation électrique avant le montage, le nettoyage, les réglages, l'entretien, le stockage et le transport.



Éloignez les personnes présentes.



Ce produit est de classe de protection II. Cela signifie qu'il est équipé d'une isolation renforcée ou double.



Prenez garde aux objets projetés ou volants pour les passants. Maintenez les personnes présentes à une distance sûre de la machine.



La distance entre la machine et les personnes présentes doit être d'au moins 15 m.

2.3 SYMBOLES DANS CETTE NOTICE



Type et source du danger : Le non-respect de cet avertissement peut entraîner des blessures physiques ou la mort.



Type et source du danger : Risque de choc électrique pouvant entraîner une blessure.



Type et source du danger : Ce symbole indique que le non-respect de cet avertissement peut entraîner des dommages à l'appareil, à l'environnement ou à d'autres biens.



Remarque : Ce symbole indique une information importante pour une meilleure compréhension du produit.



Lire le manuel : Ce symbole indique que vous devez lire attentivement le manuel d'utilisation.



Veillez vous reporter à l'illustration correspondante à la fin du livret.



Point vert : Recyclage des emballages



Code de recyclage du papier.



Ce produit est recyclable. S'il ne peut plus être utilisé, veuillez l'apporter à un centre de recyclage des déchets.

2.4 SÉCURITÉ DE LA ZONE DE TRAVAIL

- Maintenez la zone de travail propre et bien éclairée. Les zones encombrées ou sombres sont propices aux accidents.
- N'utilisez pas d'outils électriques dans des atmosphères explosives, par exemple en présence de liquides, de gaz ou de poussières inflammables. Les outils électriques produisent des étincelles qui peuvent enflammer la poussière ou les fumées.
- Tenez les enfants et les passants à l'écart lorsque vous utilisez un outil électrique. Les distractions peuvent vous faire perdre le contrôle.

2.5 SÉCURITÉ ÉLECTRIQUE



ATTENTION! Cet appareil produit un champ électromagnétique pendant son fonctionnement ! Ce champ peut, dans certaines circonstances, interférer avec des implants médicaux actifs ou passifs ! Pour réduire le risque de blessure grave ou mortelle, nous recommandons aux personnes ayant des implants médicaux de consulter leur médecin et le fabricant de l'implant médical avant d'utiliser ce produit !

- N'exposez pas les outils électriques à la pluie ou à des conditions humides. La pénétration d'eau dans un outil électrique augmente le risque de choc électrique.

2.6 SÉCURITÉ PERSONNELLE

- Restez vigilant, regardez ce que vous faites et faites preuve de bon sens lorsque vous utilisez un outil électrique. N'utilisez pas un outil électrique lorsque vous êtes fatigué ou sous l'influence de drogues, d'alcool ou de médicaments. Un moment d'inattention lors de l'utilisation d'outils électriques peut entraîner des blessures graves.
- Utilisez des équipements de sécurité. Portez toujours une protection oculaire. Un équipement de protection tel qu'un masque anti-poussière, des chaussures de sécurité antidérapantes, un casque de sécurité ou une protection auditive utilisés dans des conditions appropriées réduiront les blessures corporelles.
- Évitez tout démarrage intempestif. Assurez-vous que l'interrupteur est en position d'arrêt avant de brancher l'outil sur le secteur et/ou le bloc-piles, de le prendre en main ou de le porter. Transporter des outils avec le doigt sur l'interrupteur ou brancher des outils avec l'interrupteur en position de marche peut provoquer des accidents.
- Retirez toute clé de réglage ou clé à molette avant de mettre l'outil électrique sous tension. Une clé laissée attachée à une pièce rotative de l'outil électrique peut entraîner des blessures.
- Ne forcez pas sur l'outil électrique. Utilisez le bon outil électrique pour votre besoin. L'outil électrique approprié effectuera le travail mieux et de manière plus sûre, au rythme pour lequel il a été conçu.
- Utilisez l'outil électrique, les accessoires et les embouts, etc. conformément à ces instructions, en tenant compte des conditions de travail et du travail à effectuer. L'utilisation de l'outil électrique pour des opérations différentes de celles prévues pourrait entraîner une situation dangereuse.
- Ne vous précipitez pas. Maintenez une posture et un équilibre corrects à tout moment. Cela permet de mieux contrôler l'outil dans des situations inattendues.
- Habillez-vous d'une manière adaptée à ce travail. Ne portez pas de vêtements amples ni de bijoux. Gardez vos cheveux, vos vêtements et vos gants à l'écart des pièces mobiles. Les vêtements amples, les bijoux ou les cheveux longs peuvent être happés par les pièces mobiles.
- Si des dispositifs sont prévus pour la connexion d'équipements d'extraction et de collecte des poussières, assurez-vous qu'ils sont connectés et correctement utilisés. L'utilisation de collecteurs de poussière peut réduire le risque de poussière.
- Ne jamais utiliser la machine lorsque des personnes, en particulier des enfants, ou des animaux domestiques se trouvent à proximité.
- Ne jamais remplacer les moyens de coupe non métalliques par des moyens de coupe métalliques.

- Vous ne devez utiliser que des rallonges pour l'extérieur, en PVC de qualité ordinaire avec une section transversale non inférieure à 1,0 mm² pour une rallonge jusqu'à 15 mètres et 2,5 mm² pour une rallonge supérieure à 15 mètres mais inférieure à 40 mètres.
- Ne pas connecter un cordon endommagé à l'alimentation ou toucher un cordon endommagé avant qu'il ne soit débranché de l'alimentation pour la raison que les cordons endommagés peuvent entraîner un contact avec des pièces sous tension ;
- Tenir les cordons prolongateurs à l'écart des pièces dangereuses en mouvement afin d'éviter d'endommager les cordons, ce qui pourrait entraîner un contact avec des pièces sous tension.
- Avant toute utilisation, vérifiez que l'alimentation et la rallonge ne présentent aucun signe de dommage ou de vieillissement. Si le cordon est endommagé pendant l'utilisation, débranchez-le immédiatement de l'alimentation. **NE PAS TOUCHER LE CORDON AVANT DE DÉBRANCHER L'ALIMENTATION.** N'utilisez pas l'appareil si le cordon est endommagé ou usé.
- Ne pas toucher les pièces dangereuses en mouvement avant que la machine ne soit débranchée du secteur et que les pièces dangereuses en mouvement ne soient complètement arrêtées.

2.7 UTILISATION ET ENTRETIEN DES OUTILS ÉLECTRIQUES

- Certaines régions ont des réglementations qui restreignent l'utilisation du produit dans certaines opérations. Vérifiez auprès des autorités locales pour obtenir des conseils.
- Ne laissez pas les enfants, les personnes aux capacités physiques, sensorielles ou mentales réduites ou manquant d'expérience et de connaissances, ou les personnes ne connaissant pas ces instructions utiliser le produit. Les réglementations locales peuvent restreindre l'âge de l'opérateur.
- N'oubliez pas que l'opérateur ou l'utilisateur est responsable des accidents ou des risques encourus par d'autres personnes ou leurs biens.
- Lorsque vous utilisez le produit, portez toujours des chaussures solides et des pantalons longs. N'utilisez pas la machine si vous êtes pieds nus ou si vous portez des sandales ouvertes. Évitez de porter des vêtements amples ou dont les cordons ou les attaches pendent, car ils peuvent être happés par les pièces mobiles.
- Attachez les cheveux longs de façon à ce qu'ils soient au-dessus du niveau des épaules pour éviter qu'ils ne s'em mêlent dans les pièces mobiles.
- Avant chaque utilisation, assurez-vous que toutes les commandes et tous les dispositifs de sécurité fonctionnent correctement. N'utilisez pas l'outil si l'interrupteur d'arrêt n'arrête pas le produit.
- Avant chaque utilisation, vérifiez toujours que le boîtier n'est pas endommagé. Assurez-vous que les protections et les poignées sont en place et correctement fixées.

- N'utilisez jamais le produit avec des protections ou des boucliers défectueux, ou sans dispositifs de sécurité, tels que le collecteur de débris, en place.
- Dégagez la zone de travail avant chaque utilisation.
- Portez un masque à filtre facial dans des conditions poussiéreuses afin de réduire le risque de blessure lié à l'inhalation de poussière.
- Ne dirigez pas le produit en direction de personnes ou d'animaux domestiques.
- N'utilisez pas le produit à proximité de fenêtres ouvertes, etc.
- N'utilisez pas l'outil électrique si l'interrupteur ne permet pas de le mettre en marche et de l'arrêter. Tout outil électrique qui ne peut pas être contrôlé par un interrupteur est dangereux et doit être réparé.
- Rangez les outils électriques inactifs hors de portée des enfants et ne laissez pas les personnes qui ne connaissent pas l'outil électrique ou ces instructions utiliser l'outil électrique. Les outils électriques sont dangereux entre les mains d'utilisateurs non formés.
- Entretenez les outils électriques. Vérifiez que les pièces mobiles ne sont pas mal alignées, qu'elles ne sont pas coincées, qu'elles ne sont pas cassées et qu'aucune autre condition ne risque d'affecter le fonctionnement de l'outil électrique. En cas de dommage, faites réparer l'outil électrique avant de l'utiliser. De nombreux accidents sont causés par des outils électriques mal entretenus.

2.8 AVERTISSEMENTS DE SÉCURITÉ POUR LES DÉBROUSSAILLEUSES ÉLECTRIQUES

- Utilisez cette débroussailleuse uniquement aux fins pour lesquelles il a été conçu, ne dirigez pas la débroussailleuse vers des personnes ou des animaux.
- Débranchez la fiche du cordon d'alimentation chaque fois que l'utilisateur quitte la machine ; avant de débloquer un obstacle ; avant de contrôler, de nettoyer ou de travailler sur la machine ; après avoir heurté un objet étranger pour vérifier si la machine est endommagée ; si la machine commence à vibrer anormalement, pour la contrôler immédiatement ; pendant le transport et le stockage.
- Rangez la débroussailleuse à l'intérieur - lorsqu'il n'est pas utilisé, la débroussailleuse doit être rangée à l'intérieur dans un endroit sec et fermé à clé - hors de portée des enfants.
- Tenez toutes les parties du corps éloignées de la bobine de coupe. Assurez-vous que l'interrupteur est éteint lorsque vous débarrassez le matériel coincé. Un moment d'inattention lors de l'utilisation de la débroussailleuse peut entraîner des blessures graves.
- Portez la débroussailleuse par la poignée, la bobine de coupe étant arrêtée. Une manipulation correcte de la débroussailleuse réduit les risques de blessure par la bobine de coupe.

- Tenez l'outil électrique uniquement par des surfaces de préhension isolées, car la lame de coupe peut entrer en contact avec des fils électriques cachés. Si la lame entre en contact avec un fil sous tension, les parties métalliques exposées de l'outil sont sous tension et l'utilisateur risque de recevoir une décharge électrique.
- Tenez la débroussailleuse correctement, avec les deux mains. La perte de contrôle peut entraîner des blessures corporelles.
- Gardez les mains et les pieds éloignés du dispositif de coupe à tout moment et surtout lors de la mise en marche du produit.
- Assurez-vous toujours d'avoir une position de travail sûre et sécurisée lorsque vous utilisez le produit.
- N'utilisez jamais le produit debout sur des marches ou une échelle. Ne travaillez pas au-dessus de la hauteur recommandée.
- Assurez-vous toujours que la protection de sécurité fournie est installée avant d'utiliser le produit. Ne tentez jamais d'utiliser un produit incomplet ou ayant subi une modification non autorisée.
- Vérifiez régulièrement que la bobine de coupe n'est pas endommagée et, si elle l'est, réparez-la immédiatement.
- Arrêtez le produit lorsque la bobine de coupe est bloquée. Retirez la PRISE et éliminez le blocage. Vérifiez que la bobine n'est pas endommagée avant d'utiliser à nouveau le produit.
- **Recommandations**
 - connecter la machine uniquement à un circuit d'alimentation protégé par un dispositif à courant résiduel (DDR) dont le courant de déclenchement ne dépasse pas 30 mA
 - éviter d'utiliser la machine par mauvais temps, notamment en cas de risque de foudre ;

2.9 SERVICE

- Faites réviser votre outil électrique par un réparateur qualifié en utilisant uniquement des pièces de rechange identiques. Cela garantira le maintien de la sécurité de l'outil électrique. N'utilisez pas de lame métallique.
- Faites contrôler le produit par un professionnel qualifié et réparez-le, si nécessaire, avant de le remettre en service.
- Si le câble d'alimentation est endommagé, il doit être remplacé par le fabricant, son agent de service ou des personnes de qualification similaire afin d'éviter tout danger.

2.10 RISQUES RÉSIDUELS

- Familiarisez-vous avec l'utilisation de ce produit à l'aide de ce manuel d'instructions. Mémorisez les consignes de sécurité et suivez-les à la lettre. Cela vous permettra de prévenir les risques et les dangers. Soyez toujours vigilant lorsque vous utilisez ce produit,

afin de pouvoir reconnaître et traiter les risques à temps. Une intervention rapide peut éviter des blessures graves et des dommages matériels. Éteignez l'appareil en cas de dysfonctionnement.

- Même si toutes les instructions sont suivies à la lettre, certains facteurs peuvent entraîner des dangers, tels que
- Des morceaux de la pièce de travail projetés.
- Blessures dues aux vibrations : utilisez les poignées prévues à cet effet et essayez de réduire le temps de travail et l'exposition.
- Blessures causées par le bruit : portez des protections auditives et réduisez le temps de travail et l'exposition.
- Inhalation de poussières et de particules.
- Portez des lunettes de protection à tout moment.
- Si vous rencontrez l'un de ces facteurs pendant l'utilisation de la machine, arrêtez-la et consultez immédiatement votre médecin.
- Des blessures peuvent être provoquées ou aggravées par l'utilisation prolongée d'un outil. Lorsque vous utilisez un outil pendant des périodes prolongées, veillez à faire des pauses régulières.
- L'utilisation prolongée du produit expose l'utilisateur à des vibrations qui peuvent provoquer une série d'affections connues sous le nom de syndrome de vibration main-bras (SVMB), par exemple des doigts qui deviennent blancs, ainsi que des maladies spécifiques comme le syndrome du canal carpien.
- Pour réduire ce risque lors de l'utilisation du produit, portez toujours des gants de protection et gardez vos mains au chaud.

3. DONNÉES TECHNIQUES

Modèle	25EGT1-300.1 25EGT1-300.1Z
Niveau de puissance	280W
Tension	220-230V
Fréquence	50Hz
Largeur de coupe	25cm
Largeur de ligne	1.6mm
Poids de la machine	1.8Kg
Niveau de puissance sonore garanti (dB(A))	96dB(A)
Niveau de puissance acoustique mesuré (dB(A))	$L_{WA} = 94.8 \text{ dB(A)}$; $K_{WA} = 1.07 \text{ dB(A)}$
Courant de travail	1.1-2.3A

Degré IP	IP20
Vitesse à vide	12000min ⁻¹
Niveau de vibration maximum (K=1.5m/s²)	Poignée arrière : 5 m/s ² Poignée avant : 4,1m/s ²
Niveau de pression acoustique maximum	L _{PA} = 86 dB(A); K _{PA} = 3.0 dB(A)

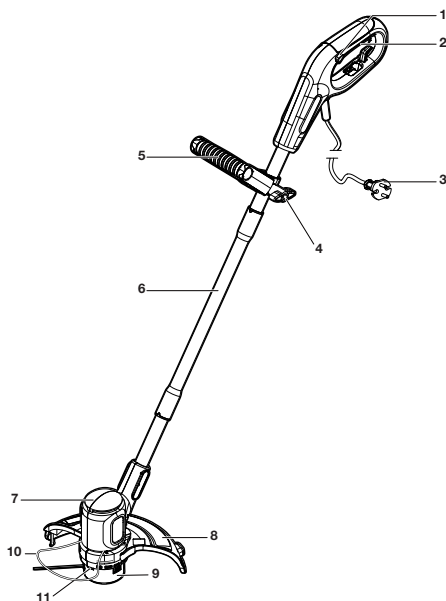
La valeur totale de vibrations déclarée a été mesurée conformément à une méthode d'essai standard et peut être utilisée pour comparer un outil avec un autre. La valeur totale des vibrations déclarée peut également être utilisée dans une évaluation préliminaire de l'exposition. L'émission de vibrations pendant l'utilisation réelle de l'outil électrique peut différer de la valeur totale déclarée en fonction des modes d'utilisation de l'outil ; et il peut être nécessaire d'identifier des mesures de sécurité pour protéger l'opérateur qui sont basées sur une estimation de l'exposition dans les conditions réelles d'utilisation (en tenant compte de toutes les parties du cycle de fonctionnement telles que les temps où l'outil est éteint et où il fonctionne à vide en plus du temps de déclenchement).

4. ASSEMBLAGE



ATTENTION ! Le produit doit être entièrement assemblé avant d'être utilisé ! N'utilisez pas un produit qui n'est que partiellement assemblé ou assemblé avec des pièces endommagées !

4.1 DÉBALLAGE



- | | |
|-------------------------------------|------------------------|
| 1. Bouton de verrouillage | 7. Tête d'alimentation |
| 2. Gâchette de l'interrupteur | 8. Protection |
| 3. Cordon d'alimentation avec fiche | 9. Tête de fil |
| 4. Composant du bouton | 10. Garde-fleur |
| 5. Poignée auxiliaire | 11. Bouton poussoir |
| 6. Arbre de fixation | |

- Portez des gants lors du déballage.
- N'utilisez pas de cutter, couteau, scie ou tout autre outil similaire pour le déballage.
- Transportez l'outil uniquement par la poignée.
- Risque d'incendie en cas de végétation sèche dans le voisinage.
- Le moteur doit toujours être éteint lorsque la machine est laissée sur le sol.
- Conserver la boîte pour une réutilisation ultérieure (transport et stockage).
- Conserver le manuel d'instructions dans un endroit sec pour une consultation ultérieure.

4.2 MISE EN ŒUVRE

Assemblage de l'arbre : illustration (2.1)

Assemblez les trois arbres et installez la vis à l'aide d'un tournevis. Serrez fermement la vis.

Ajuster l'angle de la poignée arrière: illustration (2.2)

Desserrez le bouton et faites glisser la poignée auxiliaire 5 vers le haut ou vers le bas pour régler la hauteur en fonction de l'application prévue.

Serrez le bouton dans la position ajustée. Assurez-vous que la denture se verrouille en place.

REMARQUE: Assurez-vous que la connexion est correctement fixée. Serrez le bouton jusqu'à ce qu'il n'y ait pas d'espace entre la poignée et le support de poignée.

Assemblage du garde-fleur: illustration (2.3)

1. Insérez la protection sur le bloc-moteur.

2. Insérez la vis à travers la garde et dans le bloc-moteur. Utilisez le tournevis pour bien serrer la vis.

3. Insérez le garde-fleur 10 sur le bloc-moteur 7.

4. Retirez la protection du couteau à herbe.

Pendant le fonctionnement : illustration (3.1)

Portez des lunettes de sécurité.

Portez des gants de protection.

Portez des protections auditives.

Portez une combinaison de protection.

Réglage de la hauteur de la poignée auxiliaire : illustration (3.2)

Desserrez le bouton et faites glisser la poignée auxiliaire 5 vers le haut ou vers le bas pour régler la hauteur en fonction de l'application prévue. Serrez le bouton dans la position ajustée. Assurez-vous que la denture se verrouille en place.

Connexion au secteur : illustration (3.3)

Fixez le câble d'alimentation au crochet de la poignée et branchez la fiche au secteur.

4.3 PREMIÈRE UTILISATION



ATTENTION ! Lisez la section "INSTRUCTIONS DE SÉCURITÉ" au début de ce manuel, y compris tout le texte des sous-titres, avant d'utiliser ce produit.

Accordez une attention particulière à l'utilisation de la machine pour la première fois : concentrez-vous et consacrez toute votre attention à cette première utilisation. Effectuez le premier essai sur un espace libre, sans obstacle et sans élément environnant

4.4 FONCTIONNEMENT

Démarrez le produit : illustration (4.1)

Appuyez sur le bouton de verrouillage 1 et maintenez-le en position.

Appuyez sur l'interrupteur marche/arrêt 2 pour mettre le produit en marche. Relâchez le bouton de verrouillage 1 une fois que le produit est en marche. Relâchez l'interrupteur marche/arrêt 2 pour éteindre le produit.



ATTENTION ! N'essayez jamais de verrouiller l'interrupteur marche/arrêt sur sa position ON !



Attention ! Éteignez avant tout réglage !

Avertissements de sécurité pour l'utilisation :

- Avant chaque utilisation, vérifiez que le produit ainsi que les accessoires ne sont pas endommagés. N'utilisez pas le produit s'il est endommagé ou présente de l'usure.
- Vérifiez que les accessoires et les fixations sont correctement fixés.
- Tenez toujours le produit par sa poignée. Gardez la poignée sèche pour garantir un support sûr.
- Veillez à ce que les orifices d'aération soient toujours dégagés et non obstrués. Nettoyez-les si nécessaire avec une brosse douce. Des bouches d'aération obstruées peuvent entraîner une surchauffe et endommager le produit.
- Éteignez immédiatement le produit si vous êtes dérangé pendant le travail par d'autres personnes entrant dans la zone de travail. Laissez toujours le produit s'arrêter complètement avant de le poser.
- Ne vous surmenez pas. Faites des pauses régulières pour vous concentrer sur votre travail et avoir un contrôle total du produit.
- Avant de mettre le produit en marche, vérifiez qu'il a été correctement assemblé et que toutes les pièces mobiles fonctionnent correctement.

- Nous recommandons d'humidifier légèrement les surfaces dans des conditions poussiéreuses ou d'utiliser un brumisateur.
- **AVERTISSEMENT** : Dans certains pays, des réglementations définissent à quel moment de la journée et lors de quelles journées spéciales les produits peuvent être utilisés et quelles restrictions s'appliquent ! Renseignez-vous auprès de votre commune pour obtenir des informations détaillées et respectez les réglementations afin de préserver la tranquillité du voisinage et d'éviter de commettre des infractions administratives !
- Heures d'utilisation - Ne faites fonctionner le produit qu'à des heures raisonnables - pas tôt le matin, tard le soir ou pendant les week-ends/jours fériés où les gens pourraient être dérangés. Informez-vous des restrictions locales
- Évitez d'utiliser le produit par mauvais temps, notamment lorsqu'il y a un risque de foudre. N'utilisez pas le produit dans des conditions de faible éclairage. L'opérateur a besoin d'une vue claire de la zone de travail pour identifier les dangers potentiels.
- L'utilisation d'outils similaires à proximité augmente à la fois le risque de blessure auditive et la possibilité pour d'autres personnes de pénétrer dans votre zone de travail.
- Gardez le pied ferme et l'équilibre.
- Ne vous penchez pas trop. Un effort excessif peut entraîner une perte d'équilibre. Soyez toujours sûr de votre équilibre sur les pentes.
- Marchez, ne courez jamais. Gardez toutes les parties de votre corps à l'écart de toute pièce en mouvement.
- N'utilisez jamais le produit sans l'équipement approprié.
- Ne modifiez pas le produit de quelque manière que ce soit et n'utilisez pas de pièces ou d'accessoires non recommandés par le fabricant.



Si le produit tombe, subit un choc important ou commence à vibrer anormalement, arrêtez immédiatement le produit et vérifiez s'il est endommagé ou identifiez la cause de la vibration. Tout dommage doit être correctement réparé ou remplacé par un centre de service agréé.

- Pour réduire le risque de blessure lié au contact avec des pièces rotatives, arrêtez toujours la machine et assurez-vous que toutes les pièces mobiles se sont arrêtées, débranchez la fiche du secteur :
 - avant de nettoyer ou de dégager une obstruction
 - lorsque vous laissez le produit sans surveillance
 - avant d'installer ou de retirer des accessoires
 - avant de contrôler, d'entretenir ou de travailler sur le produit
 - si la machine se met à vibrer anormalement (contrôlez-la immédiatement)

- après avoir heurté un objet étranger pour vérifier que la machine n'est pas endommagée ;

4.5 CONSEILS DE COUPE

- Tenez fermement le produit en laissant un espace entre le produit et votre côté droit.
- Tenez-vous bien droit, ne vous penchez pas en avant et faites attention à votre posture. Gardez les deux pieds écartés pour garder votre équilibre.
- Tenez la tête de la débroussailleuse juste au-dessus du sol, à un angle d'environ 30°.
- Déplacez le produit avec un arc régulier et lent de gauche à droite avant de le ramener à la position de départ avant de tailler la zone suivante.
- Veillez à ce que le dispositif de coupe reste propre et exempt de chutes qui pourraient le bloquer. Vérifiez régulièrement.
- Relâchez l'interrupteur marche/arrêt 2 avant de procéder au contrôle.
- Coupez l'herbe longue par étapes ; ne coupez pas l'herbe longue en une seule fois. Pour obtenir les meilleurs résultats, coupez l'herbe longue par étapes.
- Alimentation du fil : Au cours de l'utilisation, l'extrémité du fil de coupe se raccourcit en raison de l'usure. Vérifiez régulièrement l'état du fil de coupe et ajustez-le si nécessaire.
- Alimentation manuelle : Retournez le bloc moteur 7. Appuyez sur le bouton poussoir de libération 11 tout en tirant sur le fil de coupe. La bobine libère le fil de coupe. Répétez l'opération jusqu'à ce que la partie usée du fil de coupe dépasse la distance du couteau. L'excès de fil sera coupé par le couteau et doit toujours rester à l'intérieur du rayon de la protection.



ATTENTION ! Le fil de coupe sera éjecté ! Risque de blessure, surtout pour les passants !

- Alimentation automatique : Lorsque le produit est en marche, relâchez l'interrupteur marche/arrêt 2 pour le laisser s'arrêter complètement. Appuyez sur le bouton d'arrêt 1 et sur l'interrupteur marche/arrêt 2 pour démarrer le produit. REMARQUE : La ligne s'allongera d'environ 8 mm à chaque arrêt et démarrage jusqu'à ce que la ligne atteigne la longueur du couteau. N'arrêtez pas et ne démarrez pas fréquemment car la ligne de coupe pourrait s'alimenter automatiquement de manière non intentionnelle et entraîner un gaspillage de ligne.

4.6 APRÈS L'UTILISATION

Éteignez l'appareil et laissez-le refroidir, puis débranchez la fiche du secteur. Vérifiez, nettoyez et rangez l'appareil après l'avoir débranché.

5. TRANSPORT

Le transport de la machine peut nécessiter le respect de certaines exigences spécifiques à votre pays. Veuillez à les respecter en contactant les autorités de votre pays, afin de les respecter toutes. Retirez la fiche d'alimentation de la prise. Laissez la machine refroidir pendant 2 heures à l'extérieur avant de la transporter. Assurez-vous que la température pendant le transport ne sera jamais en dehors de la plage de température indiquée sur le chapitre stockage. Protégez le produit contre les chocs violents ou les fortes vibrations qui peuvent se produire pendant le transport dans les véhicules. Sécurisez le produit pour éviter qu'il ne glisse ou ne tombe.

6. HIVERNAGE

Suivez toutes les instructions données dans le chapitre stockage ci-dessous. Nous vous recommandons d'utiliser l'emballage d'origine pour le stockage ou de recouvrir le produit d'un tissu ou d'une enveloppe appropriée pour le protéger de la poussière.

7. STOCKAGE

Rangez la machine : Illustration (6.1)

Retirez la fiche d'alimentation de la prise de courant. Laissez la machine refroidir pendant 2 heures à l'extérieur avant de la ranger.

Ne rangez la machine que dans un endroit propre, sec et ventilé, avec une température comprise entre 4°C et 24°C. Couvrez-le afin de lui assurer une protection supplémentaire. Nous vous recommandons d'utiliser l'emballage d'origine pour le stockage ou de recouvrir le produit d'un tissu ou d'une enveloppe appropriée pour le protéger de la poussière. Veuillez à bien fixer l'appareil lors de son transport

Arrêtez l'outil électrique. Examinez soigneusement l'appareil pour détecter les pièces usées, lâches ou endommagées. Nettoyez l'appareil avant de le ranger. N'exposez pas le produit à la lumière du soleil. Veuillez à ce que le produit soit toujours protégé du froid et de l'humidité.

8. ENTRETIEN

8.1 NETTOYAGE



DANGER ! Risque de blessure dû à un choc électrique.
Arrêtez et débranchez l'outil électrique avant de régler, d'inspecter, de nettoyer ou de ranger le produit.



ATTENTION ! Ne manipulez pas les pièces coupantes sans gants car elles sont tranchantes et peuvent devenir chaudes après utilisation, ce qui peut provoquer des blessures.

Nettoyage du produit : Illustration (5.1)

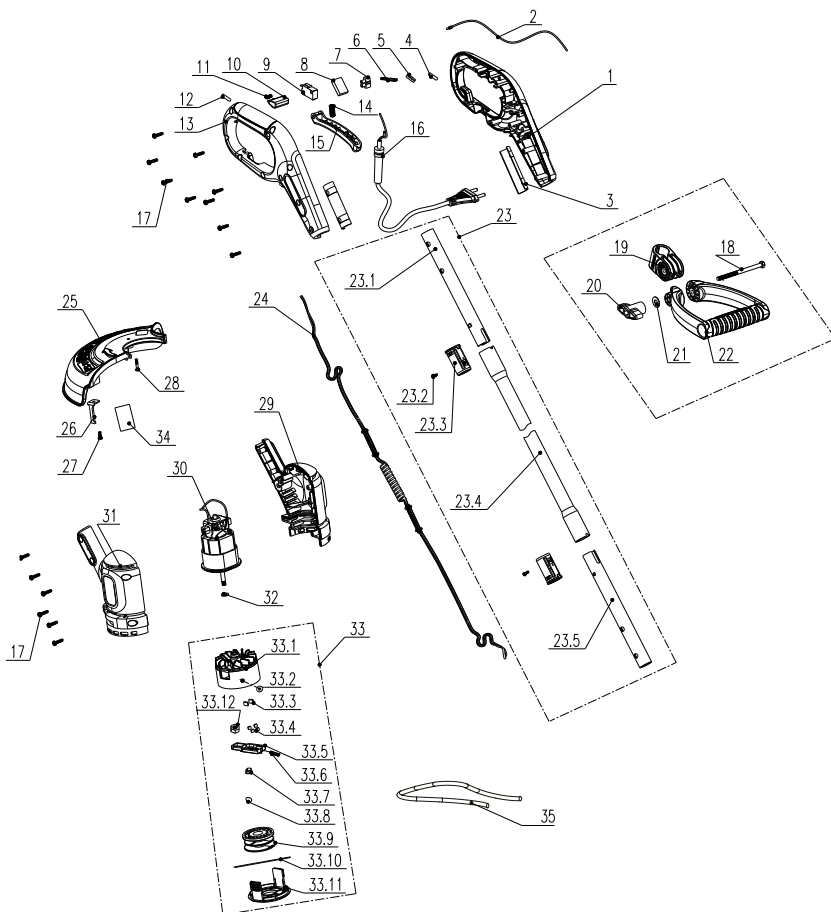
Retirez la fiche d'alimentation de la prise. Laissez la machine refroidir pendant 2 heures à l'extérieur avant de la nettoyer.

Maintenez tous les dispositifs de sécurité, les bouches d'aération et le carter du moteur exempts de débris et de saletés. Essuyez l'équipement avec un chiffon. Il est fortement conseillé de nettoyer l'appareil après chaque utilisation. N'utilisez pas de produits de nettoyage, car ils peuvent attaquer le plastique et affaiblir l'intégrité structurelle du produit.

8.2 MAINTENANCE

Pièce	Action	Avant/après chaque utilisation	Toutes les 10H
FIL DE LA BOBINE	VÉRIFIER	SI LA BOBINE DE COUPE EST À COURT DE FIL NYLON	
	CHANGER	QUAND C'EST NÉCESSAIRE/SE RÉFÉRER AU DIAGNOSTIC DE PANNE	
PROTECTION DE LA BOBINE	VÉRIFIER	SI LA BOBINE EST ENDOMMAGÉE	
	NETTOYER	NETTOYER LA BOBINE S'IL Y A DES HERBES DESSUS	
	CHANGER	QUAND C'EST NÉCESSAIRE/SE RÉFÉRER AU DIAGNOSTIC DE PANNE	
CÂBLE D'ALIMENTATION	VÉRIFIER	SI LA FICHE EST ENDOMMAGÉE	

8.3 VUE ÉCLATÉE



POS	DESCRIPTION	NB
1	Poignée gauche	1
2	Fil de connexion	1
3	Manchon de tuyau	2
4	Tube thermorétractable	0,05
5	Ligne en cuivre	10
6	Borne femelle	2
7	Composant de la borne	1
8	Capacité	1
9	Interrupteur	1
10	Bouton	1
11	Ressort	1
12	Tube thermorétractable	0,05
14	Ressort d'interrupteur	1
15	Déclencheur	1
16	Ligne d'alimentation	1
13	Poignée	1
17	Vis à tôle à tête cylindrique bombée	15
18	Boulon	1
19	Support	1
20	Assemblage du bouton	1
21	Joint d'étanchéité	1
22	Poignée	1
23	Composant du tube	1
23.1	Tube	1
23.2	Vis	2
23.3	Étagère de raccordement	2

23.4	Tube	1
23.5	Tube	1
24	Fil de connexion à ressort	1
25	Couvercle de protection	1
26	Lame	1
27	Vis	1
28	Vis	1
29	Compartiment	1
30	Bloc moteur	1
31	Compartiment	1
32	Joint d'étanchéité	1
33	Assemblage de la tête de coupe de l'herbe	1
33.1	Base de la tête de coupe	1
33.2	Boulon	1
33.3	Joint d'étanchéité	2
33.4	Joint d'étanchéité	4
33.5	Plaque coulissante	1
33.6	Ressort	1
33.7	Bouchon	1
33.8	Colle	1
33.9	Siège du fil	1
33.10	Fil de nylon	4
33.11	Couvercle de la tête de tonte de l'herbe	1
33.12	Écrou	1
34	Ruban adhésif	
35	Garde-fleur	1



DANGER ! Risque de blessure dû à un choc électrique.
Avertissement ! Avant tout dépannage, mettez le produit hors tension.

Problèmes	Causes probables	Solutions	Qualification requise
Pas d'arrêt du moteur	L'interrupteur OFF (Arrêt) est défectueux	Testez-le et remplacez-le par un nouveau	Service après-vente
	Le système de déclenchement est défectueux		
Pas de démarrage du moteur	Le câble d'alimentation est défectueux	Vérifiez l'intégrité du câble d'alimentation, changez le câble d'alimentation si nécessaire.	Service après-vente
	La gâchette est défectueuse	Changez le déclencheur	Service après-vente
	L'alimentation électrique est défectueuse	Vérifiez votre réseau électrique	
	Le mode d'auto-protection de la machine est activé.	Attendez que le produit se réinitialise	
Vibration anormale	Les écrous/vis ne sont pas bien serrés	Vissez le(s) écrou(s)/vis(s)	-
	Bobine endommagée	Vérifiez l'intégrité de la bobine et/ou changez-la si nécessaire.	Service après-vente
Bruit excessif	Les écrous/vis ne sont pas bien serrés	Visser le(s) écrou(s)/vis(s)	-
Mauvaise qualité de coupe	Il n'y a plus de fil sur la bobine	Changez le fil	Service après-vente
	Le système automatique de la bobine est défectueux	Le changer par un nouveau	

Problèmes	Causes probables	Solutions	Qualification requise
Le moteur manque de puissance	Les balais de charbon sont sur le point d'être consommés	Changer les balais de charbon/ le ressort/le support	Service après vente
	Le ressort des balais de charbon n'est pas assez fort		

9. FIN DE VIE



Les produits électriques ne doivent pas être jetés avec les produits ménagers. Les produits électriques usagés doivent être collectés séparément et mis au rebut dans les points de collecte prévus à cet effet. Adressez-vous aux autorités locales ou à votre revendeur pour obtenir des conseils sur le recyclage.

10. GARANTIE

10.1 NOTRE GARANTIE

Les produits STERWINS sont conçus selon les normes de qualité les plus élevées pour les produits destinés au marché des consommateurs. Cette garantie de vente couvre une période de 3 ans à compter de la date d'achat du produit. Cette garantie couvre tous les défauts de matériaux et de fabrication : pièces et éléments manquants, et dommages survenant dans des circonstances normales d'utilisation. La réparation et le remplacement des pièces ne donnent pas lieu à une prolongation de la période de garantie initiale. Vous devez être en mesure de fournir la preuve de l'achat de ce produit et de la date d'achat. La couverture de la garantie est limitée à la valeur de ce produit.

10.2 EXCLUSIONS DE LA GARANTIE

Cette garantie ne couvre pas les problèmes ni les incidents résultant d'une utilisation incorrecte du produit. Les éléments suivants ne sont pas couverts par la garantie :

L'outil a été utilisé de manière incorrecte ; ou

Dommages survenus lors du transport ou de l'installation de ce produit ; ou

Réparations et/ou changement de pièces effectués par un tiers ; ou

Dommages causés par des facteurs externes ou des corps étrangers tels que du sable ou des pierres ; ou

Dommages résultant du non-respect des consignes de sécurité et d'utilisation ; ou

L'outil a été démonté ou ouvert ; ou

L'outil a été dans un environnement humide (rosée, pluie, immersion dans l'eau...) ; ou

L'outil a été utilisé à des fins professionnelles ; ou

L'outil a été exposé à une température hors de la plage spécifiée dans le chapitre "stockage".

Le produit doit être utilisé dans des circonstances normales d'utilisation, et à des fins non professionnelles. Sont donc exclus de cette garantie les produits utilisés par les entreprises de jardinage, les collectivités locales, ainsi que les entreprises proposant des locations payantes ou des prêts gratuits de matériel.

En cas de problème ou de défaut, vous devez toujours consulter en premier lieu votre revendeur Sterwins. Dans la plupart des cas, le revendeur Sterwins sera en mesure de résoudre le problème ou de corriger le défaut. Conservez votre facture ou votre ticket de caisse : ces documents vous seront demandés lors du traitement de toute réclamation.



Introduction

Thank you for choosing this product. Upon designing and manufacturing our products, we place all of our efforts into ensuring an excellent quality that meets the needs of the users. Following these instructions allow to optimize the lifetime

IMPORTANT! IN ORDER TO OBTAIN THE UTMOST SATISFACTION FROM THIS PRODUCT UPON SETTING IT UP, USING IT, AND MAINTAINING IT, WE RECOMMEND THAT YOU CAREFULLY READ THIS USER MANUAL BEFORE USING THE PRODUCT. PLEASE PAY ATTENTION TO BASIC WARNINGS RELATING TO SAFETY WITHIN THIS MANUAL, AND KEEP THE MANUAL FOR LATER REFERENCE.



**IMPORTANT, KEEP THE MANUAL FOR LATER REFERENCE :
READ CAREFULLY**

1. INTENDED USE OF ELECTRIC GRASS TRIMMER

This product is intended for outdoor use only, and must not be used inside a building under any circumstances. The electric grass trimmer is only intended for use in dry and well-illuminated conditions.

This grass trimmer is only intended to be used for cutting weed, grass or similar soft vegetation in areas that are hard to reach, e.g. under bushes, on slopes and edges. Do not use it for others purposes. The product is not intended to be used by children or persons with reduced physical, mental or sensory capabilities. This product is designed for hand use. This product should never be installed on a workbench or any other support.

After unwrapping the packing, make sure that the product is complete with its accessories (if any). If the product is damaged or has any defect, please do not use it and bring back it to your dealer.

If you give this tool to another people, please give him also this instruction manual.

Please note that our equipment has not been designed for use in commercial, trade or industrial applications. Our warranty will be voided if the machine is used in commercial, trade or industrial businesses or for equivalent purposes. This product has been designed to be used over a period of 5 years (Expected lifetime).

2. SAFETY INSTRUCTIONS



WARNING : Read all safety warnings and all instructions. Failure to follow the warnings and instructions may result in electric shock, fire and/or serious injury.

Save all warnings and instructions for future reference.

2.1 GENERAL SAFETY WARNINGS

- Do not operate the product near glass enclosures, automobiles, trucks, window wells, drop-offs, etc. without properly adjusting the aim of the discharge.
- Do not force or overload the product. It will perform better and safer when it is used at the rate that it was designed to work at.

- If the product is already assembled, please make sure that all screws are tightly fixed before using it. If the product requires that you assemble it, please make sure upon opening the package that all the elements needed for setting up the product have been provided. If the product is damaged or has defects, do not use it and take it back to the nearest store.
- The term «power tool» in the warnings refers to your mains-operated (corded) power tool or battery-operated (cordless) power tool.

2.2 SYMBOLS ON THE PRODUCT



Complies with European standards: This symbol means that this appliance is compliant with the applicable European directives, and a test of compliance with these directives has been performed.



Single mark of circulation of products on the market of the Member States of the Customs Union.



Ukrainian conformity marking



Electrical products should not be discarded with household products. Used electrical products must be collected separately and disposed of at collection points provided for this purpose. Talk with your local authorities or dealer for advice on recycling.



Read and understand all instructions before operating the product, follow all warning and safety instructions.



Guaranteed sound power level (tested according to Directive 2000/14/EC as amended by 2005/88/EC).



Do not expose the product to rain or wet conditions.



Wear ear protection and safety glasses.



Wear protective gloves.



Wear safety boots.



Wear respiratory protection.



Wear protective clothing.



Remove power plug before carrying out maintenance or cleaning work.



Remove plug from the mains immediately if the power cord/extension cord is damaged or cut.



Switch the product off and disconnect it from the power supply before assembly, cleaning, adjustments, maintenance, storage and transportation.



Keep bystanders away.



This product is of protection class II. That means it is equipped with enhanced or double insulation.



Beware of thrown or flying objects to bystanders. Keep bystanders a safe distance away from the machine.



The distance between the machine and bystanders shall be at least 15m

2.3 SYMBOLS IN THIS MANUAL



Type and source of the danger : Failure to observe this warning may result in physical injury or death.



Type and source of the danger : Risk of Electric Shock which may result in an injury.



Type and source of the danger: This symbol indicates that damage to the appliance, the environment or other property may occur as a result of non-observance of this warning.



Note : This symbol indicates important information for better understanding of the product.



Read the manual: This symbol indicates that you need to read the user manual carefully.



Please refer to the corresponding illustration at the end of the booklet.



Green point : Packaging recycling.



Recycling code of paper.



This product is recyclable. If it cannot be used anymore, please take it to waste recycling center.

2.4 WORK AREA SAFETY

- Keep work area clean and well lit. Cluttered or dark areas invite accidents.
- Do not operate power tools in explosive atmospheres, such as in the presence of flammable liquids, gases or dust. Power tools create sparks which may ignite the dust or fumes.
- Keep children and bystanders away while operating a power tool. Distractions can cause you to lose control.

2.5 ELECTRICAL SAFETY



WARNING ! This product produces an electromagnetic field during operation! This field may under some circumstances interfere with active or passive medical implants! To reduce the risk of serious or fatal injury, we recommend persons with medical implants to consult their doctor and the medical implant manufacturer before operating this product!

- Do not expose power tools to rain or wet conditions. Water entering a power tool will increase the risk of electric shock.

2.6 PERSONAL SAFETY

- Stay alert, watch what you are doing and use common sense when operating a power tool. Do not use a power tool while you are tired or under the influence of drugs, alcohol or medication. A moment of inattention while operating power tools may result in serious personal injury.

- Use safety equipment. Always wear eye protection. Protective equipment such as dust mask, non-skid safety shoes, hard hat, or hearing protection used for appropriate conditions will reduce personal injury.
- Avoid any untimely start-up. Make sure the switch is in the off position before plugging the tool into the mains and / or battery pack, picking it up or carrying it. Carrying tools with your finger on the switch or plugging in tools with the switch in the on position can cause accidents.
- Remove any adjusting key or wrench before turning the power tool on. A wrench or a key left attached to a rotating part of the power tool may result in personal injury.
- Do not force the power tool. Use the correct power tool for your application. The correct power tool will do the job better and safer at the rate for which it was designed.
- Use the power tool, accessories and tool bits etc. in accordance with these instructions, taking into account the working conditions and the work to be performed. Use of the power tool for operations different from those intended could result in a hazardous situation.
- Do not rush. Maintain proper posture and balance at all times. This allows better control of the tool in unexpected situations.
- Dress properly. Do not wear loose clothing or jewelry. Keep your hair, clothing and gloves away from moving parts. Loose clothes, jewelry or long hair can be caught in moving parts.
- If devices are provided for the connection of equipment for dust extraction and collection, ensure that they are connected and correctly used. Using dust collectors can reduce the risk of dust.
- Never operate the machine while people, especially children, or pets are nearby.
- Never to replace the non-metallic cutting means with metallic cutting means.
- You should only use extension cords for outdoor use, PVC ordinary duty with a cross sectional area not less than 1.0mm² for extension cord up to 15 meters and 2.5 mm² for extension over 15 meters but less than 40 meters.
- Not to connect a damaged cord to the supply or touch a damaged cord before it is disconnected from the supply for the reason that damaged cords can lead to contact with live parts;
- Keep extension cords away from moving hazardous parts to avoid damages to the cords which can lead to contact with live parts.
- Before use check the supply and extension cord for signs of damage or aging. If the cord becomes damaged during use, disconnect the cord from the supply immediately. **DO NOT TOUCH THE CORD BEFORE DISCONNECTING THE SUPPLY.** Do not use the machine if the cord is damaged or worn.

- Do not touch moving hazardous parts before the machine is disconnected from the mains and the moving hazardous parts have come to a complete stop.

2.7 POWER TOOL USE AND CARE

- Some regions have regulations that restrict the use of the product in some operations. Check with your local authority for advice.
- Do not allow children, persons with reduced physical, sensory or mental capabilities or lack of experience and knowledge, or people unfamiliar with these instructions to use the product. Local regulations may restrict the age of the operator.
- Keep in mind that the operator or user is responsible for accidents or hazards occurring to other people or their property.
- While operating the product, always wear substantial footwear and long trousers. Do not operate the machine when barefoot or when wearing open sandals. Avoid wearing clothing that is loose fitting or that has hanging cords or ties; they can be caught in moving parts.
- Secure long hair so it is above shoulder level to prevent entanglement in moving parts.
- Before each use, ensure that all controls and safety devices function correctly. Do not use the tool if the off switch does not stop the product.
- Before each use, always inspect the housing for damage. Ensure that guards and handles are in place and properly secured.
- Never operate the product with defective guards or shields, or without safety devices, such as debris collector, in place.
- Clear the work area before each use.
- Wear a face filter mask in dusty conditions to reduce the risk of injury associated with the inhalation of dust.
- Do not point the product in the direction of people or pets.
- Do not operate the product near open windows, etc.
- Do not use the power tool if the switch does not turn it on and off. Any power tool that cannot be controlled with switch is dangerous and must be repaired.
- Store idle power tools out of the reach of children and do not allow persons unfamiliar with the power tool or these instructions to operate the power tool. Power tools are dangerous in the hands of untrained users.
- Maintain power tools. Check for misalignment or binding of moving parts, breakage of parts and any other condition that may affect the power tool's operation. If damaged, have the power tool repaired before use. Many accidents are caused by poorly maintained power tools.

2.8 ELECTRIC GRASS TRIMMER SAFETY WARNINGS

- Use this grass trimmer only for the purposes it was designed, do not aim the grass trimmer at any people or animals.
- Remove the power plug whenever the machine is left by the user; before clearing a blockage; before checking, cleaning or working on the machine; after striking a foreign object to inspect the machine for damage; if the machine starts to vibrate abnormally, for immediately check; during transportation and during storage.
- Store grass trimmers indoors – when not in use, grass trimmer should be stored indoors in dry, locked-up place – out of reach of children.
- Keep all parts of the body away from the trimmings spool. Make sure the switch is off when clearing jammed material. A moment of inattention while operating the grass trimmer may result in serious personal injury.
- Carry the grass trimmer by the handle with the trimming spool stopped. Proper handling of the grass trimmer will reduce possible personal injury from the trimming spool.
- Hold the power tool by insulated gripping surfaces only, because the cutter blade may contact hidden wiring. Cutter blades contacting a "live" wire may make exposed metal parts of the power tool "live" and could give the operator an electric shock.
- Hold the grass trimmer properly, with both hands. Loss of control can cause personal injury.
- Keep hands and feet away from the cutting device at all times and especially when switching the product on.
- Always be sure of a safe and secure operating position, whilst using the product.
- Never use the product standing on steps or a ladder. Do not work over shoulder height.
- Always ensure the safety guard supplied is fitted before using the product. Never attempt to use an incomplete product or one fitted with an unauthorised modification.
- Check the trimming spool regularly for damage, and if damaged repair immediately.
- Switch the product off when the trimming spool is blocked. Remove the PLUG and remove the blockage. Inspect the spool for damage before using the product again.

Recommendations

- 1) to connect the machine only to a supply circuit protected by a residual current device (RCD) with a tripping current of not more than 30 mA,
- 2) to avoid using the machine in bad weather conditions especially when there is a risk of lightning;

2.9 SERVICE

- Have your power tool serviced by a qualified repair person using only identical replacement parts. This will ensure that the safety of the power tool is maintained. Do not use metal blade.
- Have the product checked by a qualified professional and repaired, if necessary, before you operate it again.
- If the supply cable is damaged, it must be replaced by the manufacturer, its service agent or similarly qualified persons in order to avoid a hazard.

2.10 RESIDUAL RISKS

- Familiarize yourself with the use of this product by means of this instruction manual. Memorize the safety directions and follow them to the letter. This will help to prevent risks and hazards. Always be alert when using this product, so that you can recognize and handle risks early. Fast intervention can prevent serious injury and damage to property. Switch off if there are malfunctions.
- Even if all instructions are strictly followed, there are still some factors that could lead to hazards, such as :
 - Thrown out pieces of the work piece.
 - Vibration injuries : use designated handles and try to reduce working time and exposure.
 - Injuries caused by noise : wear ear protection and reduce working time and exposure.
 - Inhalation of dust and particles.
 - Wear eye protection at all times.

If you experience any of these factors while using the machine, stop the machine consult your doctor immediately

- Injuries may be caused or aggravated by prolonged use of a tool. When using any tool for prolonged periods, ensure you take regular breaks.
- Prolonged use of the product exposes the user to vibrations that can cause a range of conditions collectively known as hand-arm vibration syndrome (HAVS) e.g. fingers going white; as well as specific diseases such as carpal tunnel syndrome.
- To reduce this risk when using the product, always wear protective gloves and keep your hands warm.

3. TECHNICAL DATA

Model	25EGT1-300.1 25EGT1-300.1Z
Power level	280 W
Voltage	220-230V
Frequency	50 Hz
Cutting width	25 cm
Line width	1.6 mm
Machine weight	1.8 Kg
Guaranteed sound power level (dB(A))	96 dB(A)
Measured sound power level (dB(A))	$L_{WA} = 94.8$ dB(A); $K_{WA} = 1.07$ dB(A)
Working current	1.1-2.3A
IP Degree	IP20
No load speed	12000 min ⁻¹
Max Vibration level (K=1.5m/s²)	Rear handle: 5.0 m/s ² ; Front handle: 4.1 m/s ²
Max Sound Pressure Level	$L_{PA} = 86$ dB(A); $K_{PA} = 3.0$ dB(A)

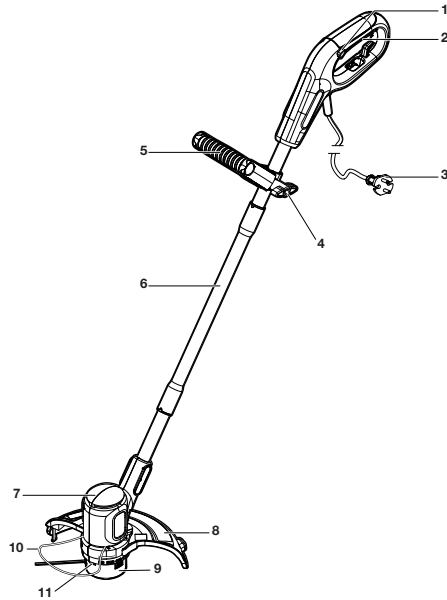
The declared vibration total value has been measured in accordance with a standard test method and may be used for comparing one tool with another. The declared vibration total value may also be used in a preliminary exposure assessment. The vibration emission during actual use of the power tool can differ from the declared total value depending on the ways in which the tool is used; and it may be necessary to identify safety measures to protect the operator that are based on an estimation of exposure in the actual conditions of use (taking into account all parts of the operating cycle such as the times when the tool is switched off and when it is running idle in addition to the trigger time).

4. ASSEMBLY



WARNING! The product must be fully assembled before operation! Do not use a product that is only partly assembled or assembled with damaged parts !

4.1 UNBOXING



- | | |
|-------------------------|------------------|
| 1. Lock-out button | 7. Power head |
| 2. Switch trigger | 8. Guard |
| 3. Power cord with plug | 9. String head |
| 4. Knob component | 10. Flower guard |
| 5. Auxiliary handle | 11. Push button |
| 6. Attachment shaft | |

- Wear gloves when unboxing.
- Do not use cutter, knife, saw or any other similar tool for unboxing.
- Carry the tool only by the handle.
- Risk of fire in case of dry vegetation in the neighborhood.
- The engine shall always be OFF when the machine is left on the ground.
- Keep the box for further reuse (transport and storage).
- Keep instruction manual in a dry area for further consultation.

4.2 INSTALLATION

Assemble the shaft: illustration (2.1)

Join the three shafts and install the screw by screw driver. Tighten the screw securely.

Adjusting the angle of auxiliary handle: illustration (2.2)

Loosen the knob and slide the auxiliary handle 5 up or downward to adjust the height to fit the intended application.

Tighten the knob in the adjusted position. Ensure that the tooth system locks in place.

NOTE: Ensure the connection is properly secured. Tighten the knob so far until there is not gap between the handle and handle support.

Attaching the guard: illustration (2.3)

1. Insert the guard to the power head.

2. Insert the screw through the guard and into the power head. Use the screw driver to tighten the screw securely.

3. Insert the flower guard 10 to the power head 7.

4. Remove the grass knife protective tap.

While operating: illustration (3.1)

Wear safety glasses.

Wear protective gloves.

Wear ear protection.

Wear protective overalls.

Adjusting the height of the auxiliary handle: illustration (3.2)

Loosen the knob and slide the auxiliary handle 5 up or downward to adjust the height to fit the intended application. Tighten the knob in the adjusted position. Ensure that the tooth system locks in place.

Connecting to the mains: illustration (3.3)

Fix the power line to the handle hook and connect plug to the mains.

4.3 FIRST USE

WARNING ! Read the « SAFETY INSTRUCTION » section at the beginning of this manual including all text under subheading therein before using this product.

Pay particular attention using the machine for the first time : focus and dedicate all your attention to this first use. Make the first trial on a free space with no obstacle and no surrounding element

4.4 OPERATION**Start the product : illustration (4.1)**

Press the lock-off button 1 and hold it in position.

Press the on/off switch 2 to switch the product on. Release the lock-off button 1 once the product is running. Release the on/off switch 2 to switch the product off.



WARNING ! Never attempt to lock the on/off switch in its ON position!



Warning! Switch off before any adjustment!

Operation safety warnings :

- Check the product as well as accessories for damage before each use. Do not use the product if it is damaged or shows wear.
 - Double check that the accessories and attachments are properly fixed.
 - Always hold the product on its handle. Keep the handle dry to ensure safe support.
 - Ensure that the air vents are always unobstructed and clear. Clean them if necessary with a soft brush. Blocked air vents may lead to overheating and damage the product.
 - Switch the product off immediately if you are disturbed while working by other people entering the working area. Always let the product come to complete stop before putting it down.
 - Do not overwork yourself. Take regular breaks to ensure you can concentrate on the work and have full control over the product.
 - Before switching the product on, check whether it has been assembled correctly and all the moving parts are running smoothly.
 - We recommend slightly dampening surfaces in dusty conditions or using a mister attachment.
 - **WARNING:** In some countries regulations define at what time of the day and on what special days products are allowed to be used and what restrictions apply! Ask your community for detailed information and observe the regulations in order to preserve a peaceful neighbourhood and avoid committing administrative offences!
- Operating hours - Only operate the product at reasonable hours - not early in the morning, late at night or on weekends/public holidays when people might be disturbed. Inform yourself about local restrictions
- Avoid using the product in bad weather conditions, especially when there is a risk of lightning. Do not operate the product in poor lighting. The operator requires a clear view of the work area to identify potential hazards.
 - Operating similar tools nearby increases both the risk of hearing injury and the potential for other persons to enter your work area.
 - Keep firm footing and balance.
 - Do not overreach. Overreaching can result in loss of balance. Always be sure of the footing on slopes.
 - Walk, never run. Keep all parts of your body away from any moving part.
 - Never run the product without the proper equipment attached.

- Do not modify the product in any way or use parts and accessories that are not recommended by the manufacturer.



If the product is dropped, suffers heavy impact or begins to vibrate abnormally, immediately stop the product and inspect for damage or identify the cause of the vibration. Any damage should be properly repaired or replaced by an authorized service center.

- To reduce the risk of injury associated with contacting rotating parts, always stop the machine and make sure all moving parts have stopped, remove the plug from the mains:
 - before cleaning or clearing a blockage
 - when leaving the product unattended
 - before installing or removing attachments
 - before checking, maintaining or working on the product
 - if the machine starts to vibrate abnormally (inspect immediately)
 - after striking a foreign object to inspect the machine for damage;

4.5 TRIMMING TIPS

- Hold the product firmly with a gap between the product and your right side.
- Stand upright, do not lean forward and pay attention to posture. Keep both feet apart to help retain your balance.
- Hold the trimmer head just above the ground at an angle of approximately 30°.
- Move the product with a slow regular arc from left to right before moving it back to the starting position before trimming the next area.
- Ensure the cutting device remains clean and free from off-cuts that may cause it to jam. Check regularly.
- Release the on/off switch 2 before checking.
- Trim longer grass in stages; do not cut long grass in one cut. For the best results, cut longer grass in steps.
- **Line feeding** : During use, the tip of the trimming line will get shorter due to wear. Regularly check the condition of the trimming line and adjust if necessary.
- **Manual feeding** : Turn power head 7 upside down. Press the release push button 11 while pulling on the trimming line. The spool will release trimming line. Repeat until the worn part of the trimming line exceeds the distance to the knife. Excess line will be cut by the knife and should always remain inside the radius of the guard.



WARNING ! The trimming line will be thrown out! Danger of injury especially for bystanders!

- **Auto-feeding** : With the product running, release on/off switch 2 to let it stop completely. Press the lock off button 1 and on/off switch 2 to start the product.
NOTE : The line will extend about 8 mm with each stop and start until the line reach the length of the knife. Do not stop and start frequently as the trimming line may auto-feed unintentionally and cause a lot of line to be wasted.

4.6 AFTER USE

Switch the product off and let it cool down remove the plug from the mains. Check, clean and store the product after remove the plug.

5. TRANSPORTATION

Transporting the machine may require that you meet certain requirements specific to your country. Please make sure to respect them by contacting the authorities of your country, in order to respect them all. Pull the power plug from the socket. Let the machine cool for 2 hours outside before transport it. Ensure temperature during transportation will never be out of temperature range given on chapter storage. Protect the product from any heavy impact or strong vibrations which may occur during transportation in vehicles. Secure the product to prevent it from slipping or falling over.

6. WINTERING

Follow all instructions given on chapter storage below. We recommend using the original package for storage or covering the product with a suitable cloth or enclosure to protect it against dust.

7. STORAGE

Store the machine : Illustration (6.1)

Pull the power plug from the socket. Let the machine cool for 2 hours outside before storing it.

Only store the machine in a clean, dry, ventilated place with a temperature range of 4°C to 24°C. Cover it in order to provide added protection. We recommend using the original package for storage or covering the product with a suitable cloth or enclosure to protect it against dust. Be sure to secure the unit while transporting

Shutdown the power tool . Examine the unit thoroughly for worn, loose or damaged parts. Clean the unit before storing. Do not expose the product to sunlight. Make sure the product is always protected from cold and humidity.

8. MAINTENANCE

8.1 CLEANING



DANGER! Risk of injury due to electricshock.
Shutdown and disconnect the power tool before adjusting, inspecting, cleaning or storing the product.



WARNING ! Do not handle cutting parts without gloves as they are sharp and can become hot after use, potentially causing personal injury.

Cleaning the product : Illustration (5.1)

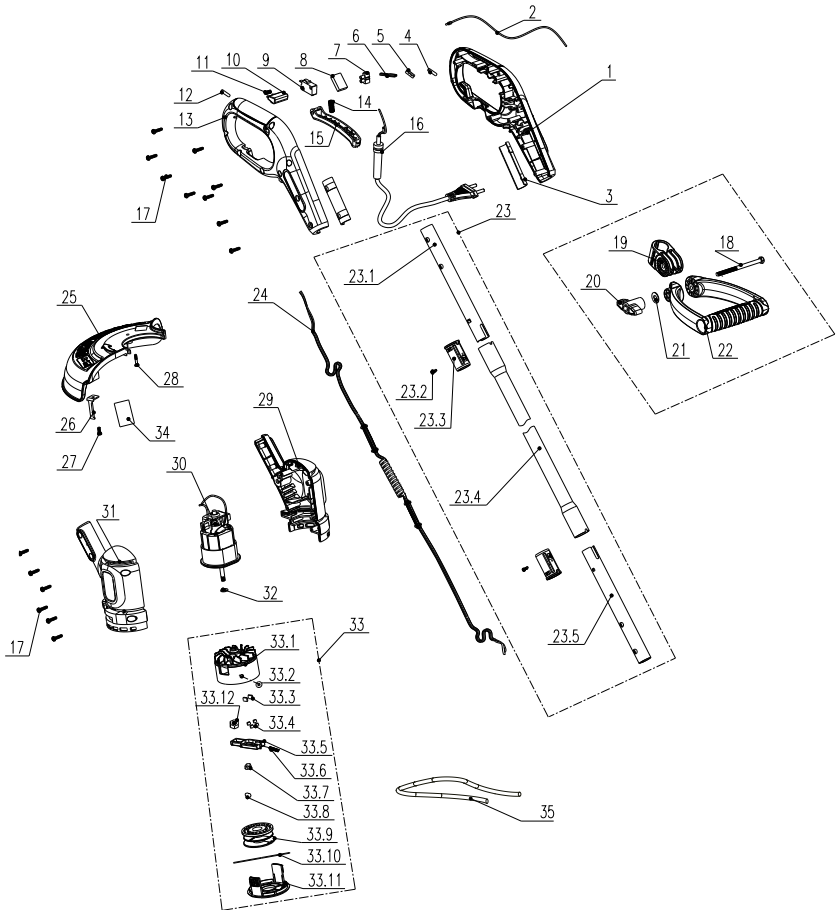
Pull the power plug from the socket. Let the machine cool for 2 hours outside before cleaning it.

Keep all safety devices, air vents, and motor housing free of debris and dirt. Wipe down the equipment with a cloth. It is highly suggested that you clean the device after every use. Do not use cleaning agents, as these can attack the plastic and weaken the structural integrity of the product.

8.2 SERVICING

Part	Action	Before/After each usage	Every 10H
SPOOL LINE	CHECK	WHETHER TRIMMING SPOOL IS RUNNING OUR OF WIRE NYLON	
	CHANGE	WHEN IT'S NECESSARY / REFER TO TROUBLE SHOOTING	
SPOOL PROTECTION	CHECK	WHETHER THE SPOOL IS DAMAGED	
	CLEAN	CLEAN THE SPOOL IF HAVE GRASSES ON IT	
	CHANGE	WHEN IT'S NECESSARY / REFER TO TROUBLE SHOOTING	
POWER CABLE	CHECK	WHETHER THE PLUG IS DAMAGED	

8.3 EXPLODED VIEW



POS	DESCRIPTION	NB
1	Left handle	1
2	Connecting wire	1
3	Pipe bushing	2
4	Heat shrinkable tube	0,05
5	Copper line	10
6	Female terminal	2
7	Terminal component	1
8	Capacitance	1
9	Switch	1

10	Button	1
11	Spring	1
12	Heat shrinkable tube	0,05
14	Switch spring	1
15	Trigger	1
16	Power line	1
13	Handle	1
17	Compound groove pan head tapping screw	15
18	Bolt	1

POS	DESCRIPTION	NB
19	Holder	1
20	Knob Assembly	1
21	Gasket	1
22	Handle	1
23	Tube component	1
23.1	Tube	1
23.2	Screw	2
23.3	Connecting shelf	2
23.4	Tube	1
23.5	Tube	1
24	Spring connecting wire	1
25	Protective cover	1
26	Blade	1
27	Screw	1
28	Screw	1
29	Cabinet	1
30	Motor assembly	1

31	Cabinet	1
32	Gasket	1
33	Cutting grass head Assembly	1
33.1	Cutting head base	1
33.2	Bolt	1
33.3	Gasket	2
33.4	Gasket	4
33.5	Sliding plate	1
33.6	Spring	1
33.7	Stopper	1
33.8	Glue	1
33.9	Wire seat	1
33.10	Nylon wire	4
33.11	Grass mowing head cover	1
33.12	Nut	1
34	Tape	
35	Flower guard	1

8.4 TROUBLESHOOTING



DANGER ! Risk of injury due to electric shock.
Warning ! Before any trouble shooting, switch off the product.

Problems	Probable causes	Solutions	Qualification required
No engine stop	The OFF switch is defective	Test it and change it by a new one	After sales service
	The trigger system is defective		

Problems	Probable causes	Solutions	Qualification required
No engine start	The power cable is defective	Check the integration of the power cable, change the power cable if needed	After sales service
	The trigger is defective	Change the trigger	After sales service
	Power supply is defective	Check your electrical network	
	Self-protection mode of the machine is activated.	Wait for the product to recover	
Abnormal vibration	Nuts / screws are not well tight	Screw the nut(s) / screw(s)	-
	Spool damaged	Check the integrity of the spool and/or change it if necessary	After sales service
Excessive noise	Nuts / screws are not well tight	Screw the nut(s) / screw(s)	-
Poor trimming quality	There is no more line on the spool	Change the line	After sales service
	The automatic system of the spool is defective	Change it by a new one	
The engine lacks of power	The carbon brushes are about to be consume	Change carbon brushes/ spring/support	After sales service
	The carbon brushes spring is not enough strong		

9. END OF LIFE



Electrical products should not be discarded with household products. Used electrical products must be collected separately and disposed of at collection points provided for this purpose. Talk with your local authorities or dealer for advice on recycling.

10. WARRANTY

FR

EN

10.1 OUR WARRANTY

STERWINS products are designed according to the highest quality standards for products intended for the consumer market. This sale warranty covers a period of 3 years as of the date of purchase of the product. This warranty covers all defects in materials and workmanship: missing parts and elements, and damage occurring under normal use circumstances. Repair and replacement of parts do not lead to an extension of the initial warranty period. You must be able to provide proof of the purchase for this product and the date of purchase. Warranty coverage is limited to the value of this product.

10.2 WARRANTY EXCLUSIONS

This warranty does not cover problems nor incidents resulting from incorrect use of the product.

The following items are not covered by warranty :

- The tool have been used incorrectly; or
- Damage occurring upon transporting or setting up this product; or
- Repairs and/or change of parts carried out by a third party; or
- Damage caused by external factors or foreign objects such as sand or stones; or
- Damage resulting from non-compliance with the safety and usage instructions; or
- The tool have been disassembled or opened; or
- The tool have been in a wet environment (dew, rain, submerged in water...); or
- The tool has been used for professional purpose; or
- The tool has been exposed to a temperature out of the range specified in chapter "storage"

The product must be used under normal usage circumstances, and for non-professional purposes. Therefore, excluded from this warranty are products used by gardening companies, local authorities, as well as companies offering paid rentals or free loaning of equipment.

In the event of a problem or defect, you should first always consult your Sterwins dealer. In most cases, the Sterwins dealer will be able to solve the problem or correct the defect. Keep your invoice or your request: these documents will be requested upon processing any claims.



**EU/EC Declaration of conformity
Déclaration UE/CE de conformité
DECLARACIÓN CE / UE DE CONFORMIDAD
Declaração CE/UE de conformidade**

EN/FR/ES/PT



Product Model/Modèle du produit/Modelo de producto/Modelo do produto]

817840

Name and address of the manufacturer or his authorised representative/Nom et adresse du fabricant ou de son mandataire/Nombre y dirección del fabricante o de su representante autorizado/Nome e endereço do fabricante ou do seu representante autorizado)

ADEO Services, 135 Rue Sadi Carnot - CS 00001 59790 RONCHIN - France

This declaration of conformity is issued under the sole responsibility of the manufacturer/La présente déclaration de conformité est établie sous la seule responsabilité du fabricant/La presente declaración de conformidad se expide bajo la exclusiva responsabilidad del fabricante/Esta declaração de conformidade é emitida sob a exclusiva responsabilidade do fabricante.)

Object of the declaration/Objet de la déclaration/Objeto de la declaración/Objeto da declaração]

Product Type - Description/Type de produit - Description/Tipo de producto [Tipo de producto]

Electrical Grass Trimmer + 3 SPOOLS

Product Reference/Référence produit/Referencia del producto/Referência do produto:]

**817840 - EAN Code: 3276007327809
Industrial Type Design Reference: 25EGT1-300.1Z**

Product Brand/Marque Produit/Producto de marca/Marca do produto]

STERWINS

Serial number coding or batch number/Codification du numéro de série ou de lot/Codificação del número de serie/Codificação do número de série]

SN SSSSSS XX DDDMMYY nn PPPPPP (SN: Serial No., SSSSSS : Supplier code, XX : Factory ID, DDDMMYY: Production date, nn: number of version of product, PPPPPP : Incremental number)

The object of the declaration described above is in conformity with the relevant Union harmonization legislation/L'objet de la déclaration décrit ci-dessus est conforme à la législation d'harmonisation de l'union applicable/El objeto de la declaración descrita anteriormente es conforme a la legislación de armonización pertinente de la Unión/Objeto da declaração acima descrita está em conformidade com a legislação de harmonização da União aplicável.]

References to the relevant harmonised standards used or references to the specifications in relation to which conformity is declared/Références des normes harmonisées pertinentes appliquées ou des spécifications par rapport auxquelles la conformité est déclarée/Referencias a las normas armonizadas pertinentes utilizadas, o referencias a las especificaciones respecto a las cuales se declara la conformidad/Referências às normas harmonizadas pertinentes utilizadas ou referências às especificações para as quais a conformidade é declarada]

When applicable, the name and number of notified body number/Le cas échéant, le nom et le numéro de l'organisme notifié/Cuando corresponda " el nombre y número de laboratorio notificado que haya emitido la certificación y la referencia al documento/Quando aplicável " o nome e número do laboratório notificado que emitiu a certificação e a referência ao documento]

2006_42_EC_MACHINE
machinery/Machines/máquinas [máquinas]

EN 60335-1:2012+A11:2014+A13:2017+ A1:2019+ A14:2019+A2:2019
EN 50636-2-91:2014

2014_30_EU EMC
Electromagnetic compatibility/compatibilité électromagnétique/compatibilidad electromagnética [compatibilidad electromagnética]

EN IEC 55014-1:2021
EN IEC 61000-3-2:2019
EN 61000-3-3 : 2013+A1:2019
EN IEC 55014-2: 2021

RoHS Directive (EU)2015/863 amending 2011/65/EU

2011_65_EU RoHS
Restriction of hazardous substances in electrical products/Restriction des substances dangereuses dans les produits électriques/Restricción de sustancias peligrosas en equipos eléctricos./Restrição de substâncias perigosas em equipamentos elétricos]

IEC 62321-2:2013
IEC 62321-1:2013
IEC 62321-3-1:2013
IEC 62321-5:2013
IEC 62321-4:2013+A1:2017
IEC 62321-7-1:2015
IEC 62321-7-2:2017
ISO 17075-1:2017
IEC 62321-6:2015
IEC 62321-8:2017
EN IEC 63000 : 2018

2000_14_EC_NOISE
noise emission/émissions sonores/emisiones sonoras [emissões sonoras]

2000/14/EC Annex VI as amended by 2005/88/EC
ISO 11094:1991
EN ISO 3744:1995
EN ISO 3744:2010

Relative notified body(NB No.0865)ISET S.r.l. Unipersonale Via Donatori di sangue, 9 - 46024 Moglia (MN)
Measured Sound Power Level:94.75dB(A)
Guaranteed Sound Power Level:96dB(A)

Signed for and on behalf of/Signé par et au nom de/Firmado por y en nombre de/Assinado por e em nome de:]

Eric LEMOINE
International Project Quality Leader

Place and date of issue/Date et lieu d'établissement/Lugar y fecha de expedición/Local e data de emissão]

Ronchin

04/11/2021

Eric Lemoine
ADEO Services SAS
135 Rue Sadi Carnot
CS00001
59790 RONCHIN



DICHIARAZIONE DI CONFORMITÀ CE / UE
DEKLARACJA ZGODNOŚCI WE / UE
ΔΗΛΩΣΗ ΣΥΜΜΟΡΦΩΣΗΣ ΕΚ / ΕΕ
DECLARAȚIA CE / UE DE CONFORMITATE

Modello di prodotto[prodoto][Model produktu[produkt][Μοντέλο προϊόντος[Προϊόνι][Modelul de produs[produsul]

817840



IT(PO)
GR(RO)

La presente dichiarazione di conformità è rilasciata sotto la responsabilità esclusiva del fabbricante[Niniejsza deklaracja zgodności wydana zostaje na wyłączną odpowiedzialność producenta.][Επιτυμμία και διεύθυνση του κατασκευαστή ή του εξουσιοδοτημένου αντιπροσώπου του[Denumirea și adresa producătorului sau a reprezentantului său autorizat.]

ADEO Services, 135 Rue Sadi Carnot - CS 00001 59790 RONCHIN - France

La presente dichiarazione di conformità è rilasciata sotto la responsabilità esclusiva del fabbricante[Niniejsza deklaracja zgodności wydana zostaje na wyłączną odpowiedzialność producenta.][Η παρούσα δήλωση συμμόρφωσης εκδίδεται με αποκλειστική ευθύνη του κατασκευαστή[Declarația de conformitate este emisă pe răspunderea exclusivă a producătorului]

Objeto de la declaración[Przedmiot deklaracji][Στόχος της δήλωσης[Obiectul declarației]

Tipologia di prodotto[Rodzaj produktu][Τύπος Προϊόντος[Tip produs]

Electrical Grass Trimmer + 3 SPOOLS

Riferimento del prodotto[Referențe produsu][Αναφορά προϊόντος[Referință produs]

**817840 - EAN Code: 3276007372809
Industrial Type Design Reference: 25EGT1-300.1Z**

Marca del prodotto[Marka produktu][Μάρκα προϊόντος[Marcă a produsului]

STERWINS

Codifica del numero di serie[Kodowanie numeru seryjnego][Κωδικοποίηση σειριακού αριθμού[Cod de numere de serie]

SN SSSSSS XX DDMMYY nn P P P P P P (SN: Serial No., SSSSSS : Supplier code, XX : Factory ID, DDMMYY: Production date, nn: number of version of product, P P P P P P : Incremental number)

L'oggetto della dichiarazione di cui sopra è conforme alla pertinente normativa di armonizzazione dell'Unione[Wymieniony powyżej przedmiot niniejszej deklaracji jest zgodny z odnośnymi wymaganiami unijnego prawodawstwa harmonizacyjnego][Ο στόχος της δήλωσης που περιγράφεται παραπάνω είναι σύμφωνος με τη σχετική ένωσιακή νομοθεσία αρμοδιότητας][Obiectul declarației deșcis mai sus este în conformitate cu legislația comunitară relevantă de armonizare a Uniunii]

Riferimenti alle pertinenti norme armonizzate utilizzate o alle specifiche in relazione alle quali è dichiarata la conformità[Odwołania do odnośnych norm zharmonizowanych, które zastosowano, lub do specyfikacji, w odniesieniu do których deklarowanie jest zgodności.][Μνεία των σχετικών εναρμονισμένων προτύπων που χρησιμοποιούνται ή μνεία των προδιαγραφών σε σχέση με τις οποίες δηλώνεται η συμμόρφωση.][Referințele standardelor armonizate relevante folosite sau referințele specificațiilor în legătură cu care se declară conformitatea.]

Dove applicabile * il nome e il numero del laboratorio notificato che ha rilasciato la certificazione e il riferimento al documento[W stosownych przypadkach * podanykowan nazwa i numer laboratorium, które wydało certyfikat oraz odniesienie do dokumentu][Όπου ισχύει * το νούμερο του πιστοποιημένου όνομα και τον αριθμό του εργαστηρίου που εξέδωσε την πιστοποίηση και την αναφορά στο έγγραφο][Unde este cazul * numele și numărul de laborator notificat care a eliberat certificarea și trimitera la document]

2006_42_EC_MACHINE
macchine[maszyn] σχετικό με τα μηχανήματα[echipamentele tehnice]

EN 60335-1:2012+A11:2014+A13:2017+ A1:2019+
A14:2019+A2:2019
EN 50636-2-91:2014

2014_30_EU EMC
compatibilită electromagnetică[kompatybilności elektromagnetycznej]
[ηλεκτρομαγνητική συμβατότητα][compatibilitatea electromagnetică]

EN IEC 55014-1:2021
EN IEC 61000-3-2:2019
EN 61000-3-3 : 2013+A1:2019
EN IEC 55014-2: 2021

2011_65_EU RoHS
Restrizione di sostanze pericolose nelle apparecchiature elettriche[Ograniczenie niebezpiecznych substancji w sprzacie elektrycznym][Περιορισμός επικίνδυνων ουσιών σε ηλεκτρικό εξοπλισμό][Restricționarea substanțelor periculoase în echipamentele electrice]

RoHS Directive (EU)2015/863 amending 2011/65/EU
IEC 62321-2:2013
IEC 62321-1:2013
IEC 62321-3-1:2013
IEC 62321-5:2013
IEC 62321-4:2013+A1:2017
IEC 62321-7-1:2015
IEC 62321-7-2:2017
ISO 17075-1:2017
IEC 62321-6:2015
IEC 62321-8:2017
EN IEC 63000 : 2018

2000_14_EC_NOISE
emissione acustica[emisija akustyczna][ακουστική εκπομπή][emisie acustică]

2000/14/EC Annex VI as amended by 2005/88/EC
ISO 11094:1991
EN ISO 3744:1995
EN ISO 3744:2010

Relative notified body(NB No.0865):ISET S.r.l. Unipersonale
Via Donatori di sangue, 9 - 46024 Moglia (MN)
Measured Sound Power Level:94,75dB(A)
Guaranteed Sound Power Level:96dB(A)

Firmato in vece e per conto di[Podpisano w imieniu][Υπογραφή] για και εξ' ονόματος[Semnat pentru și în numele]

Eric LEMOINE
International Project Quality Leader

Luguo e data del rilascio[Data wydania i miejsce][Τόπος και ημερομηνία έκδοσης]

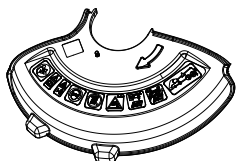
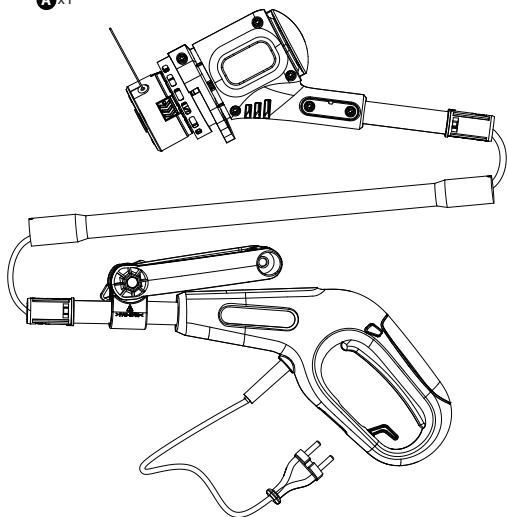
Ronchin

04/11/2021

ADEO Services SAS
135 Rue Sadi Carnot
CS 00001
59790 RONCHIN



A x1



B x1

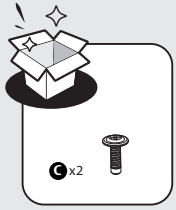


C x2

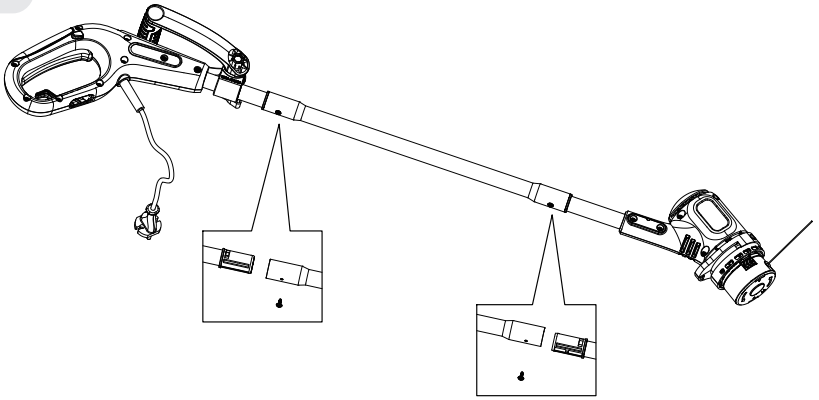


D x1

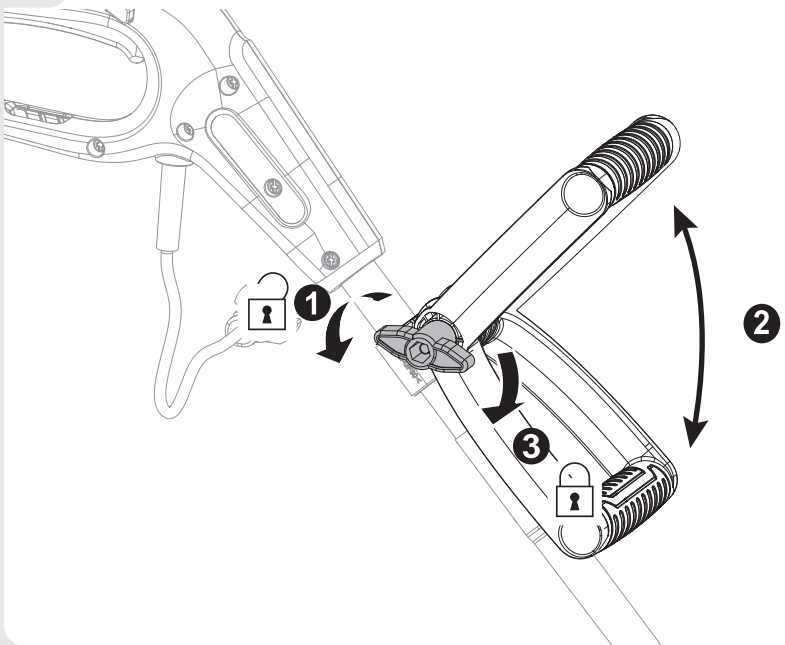




2.1



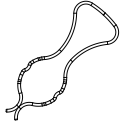
2.2



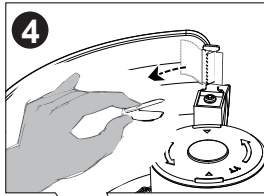
2.3



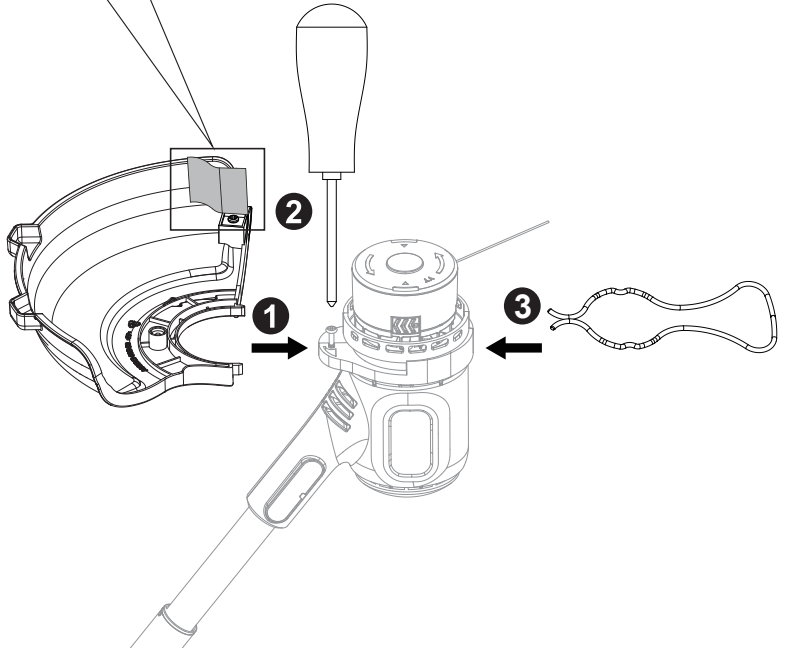
B x1



D x1



4

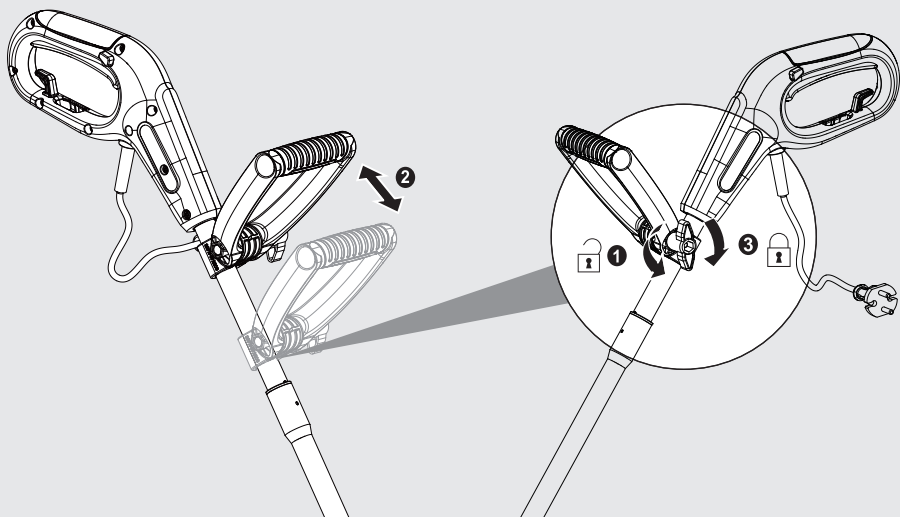




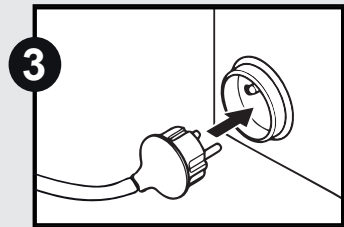
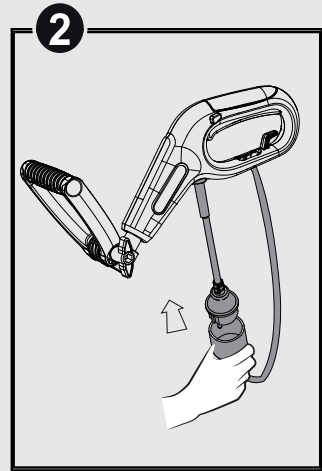
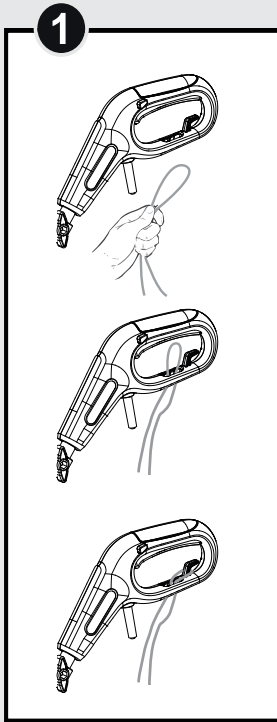
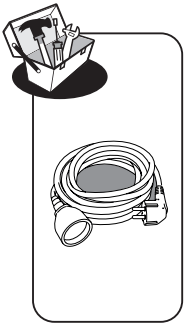
3.1



3.2

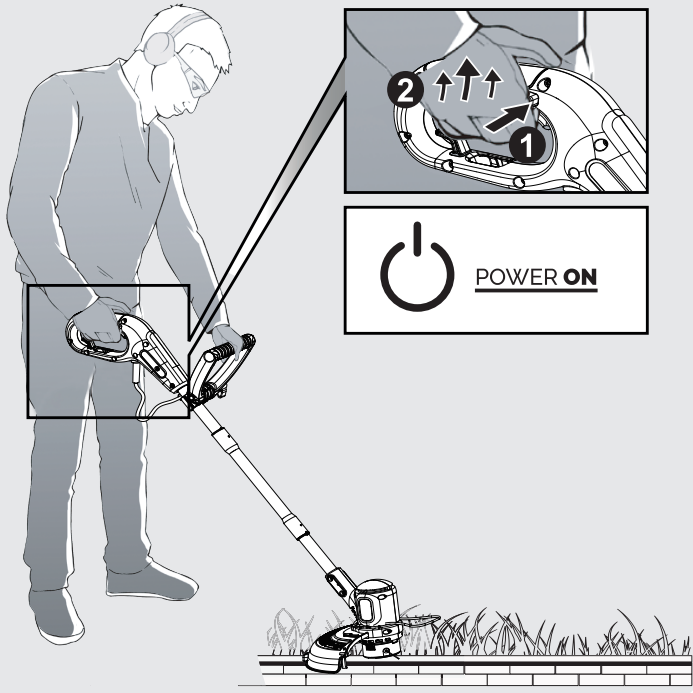


3.3

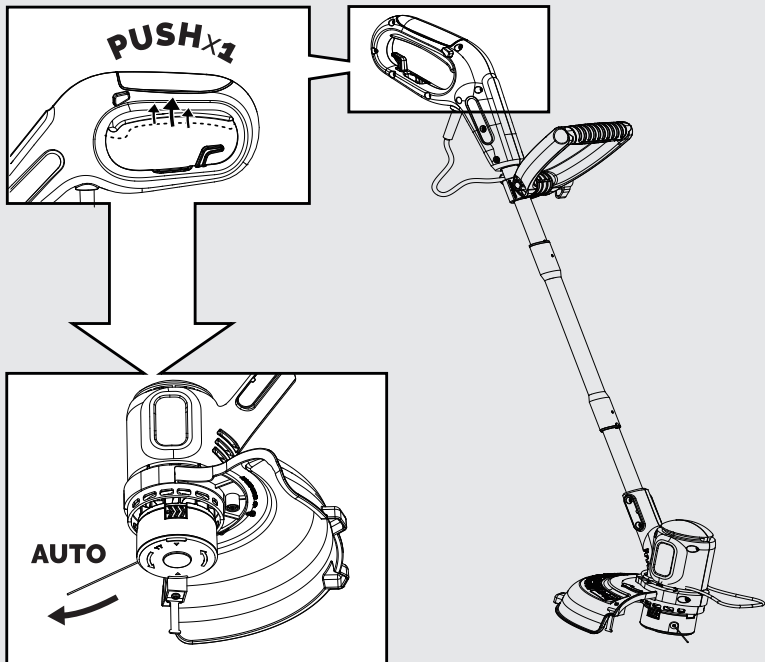




4.1

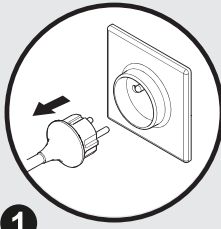


4.2

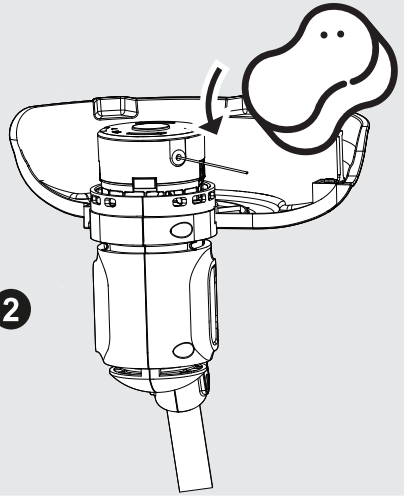




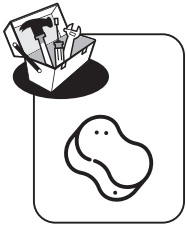
5.1



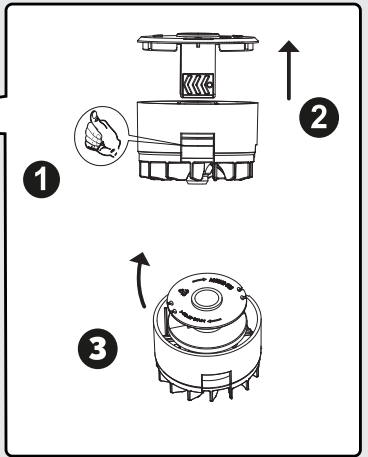
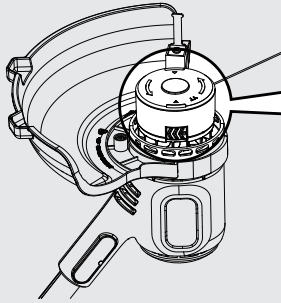
1



2



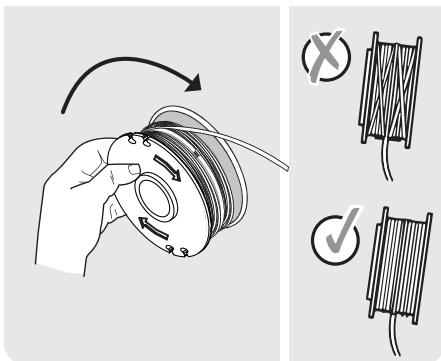
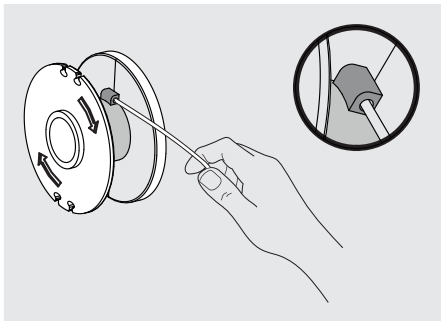
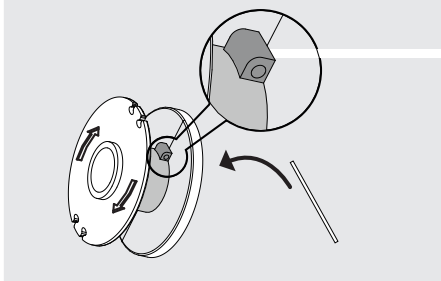
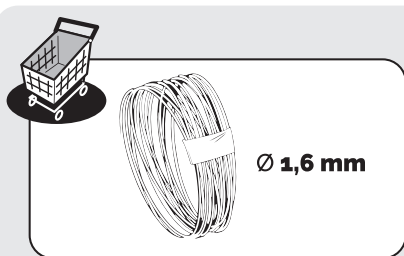
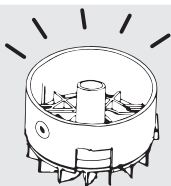
5.2



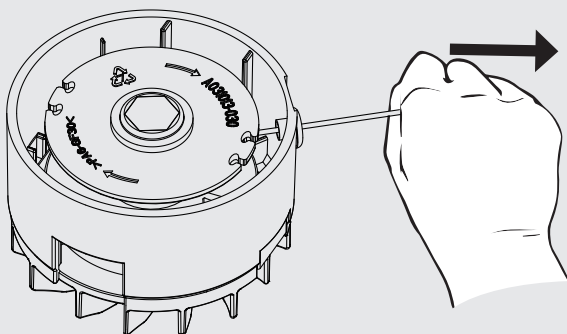
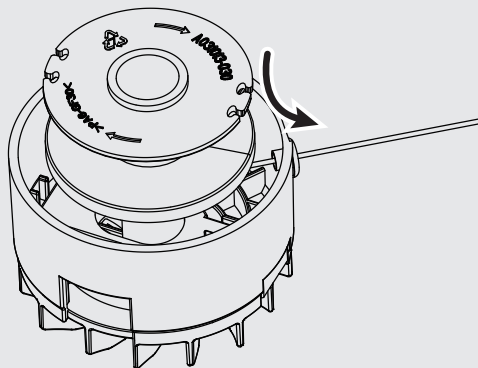
1

2

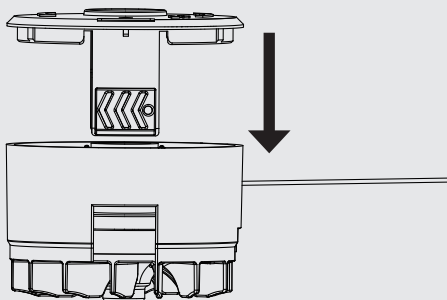
3



5.4

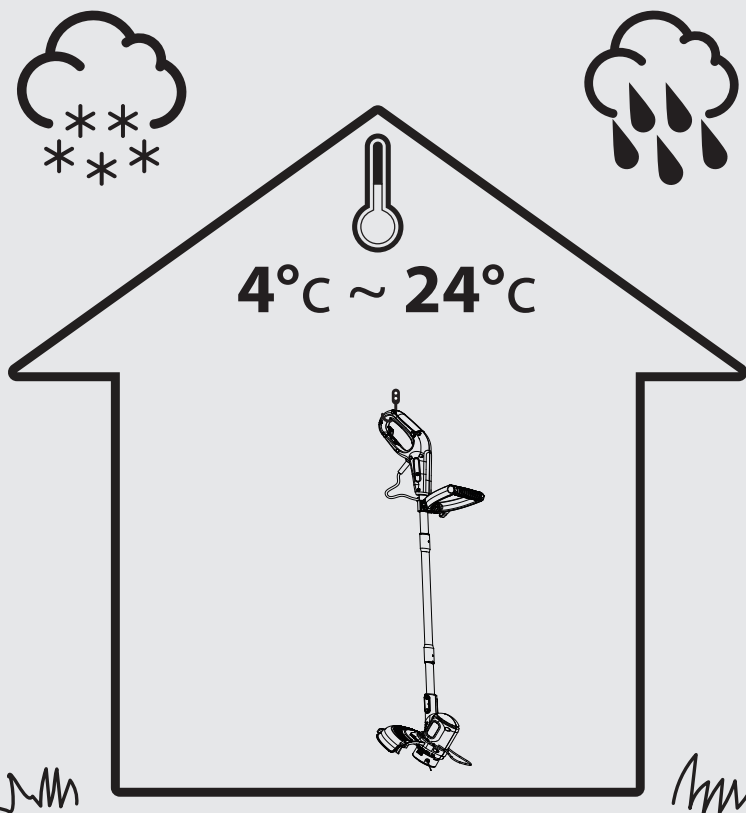


5.5





6.1





Ce produit se recycle, s'il n'est plus utilisable
déposez-le en déchetterie. Notice à trier. Pour en
savoir plus : www.quefairedemesdechets.fr

- FR** Ce produit est recyclable. S'il ne peut plus être utilisé, veuillez l'apporter dans un centre de recyclage de déchets.
- EN** This product is recyclable. If it cannot be used anymore, please take it to waste recycling centre.



Made in China / Зроблено в Китаї / Сделано в Китае / Қытайда жасапған
Manufacture date / Дата производства / Дайындалған күні :

SERIAL NUMBER

* Garantie 3 ans / 3-year guarantee

Срок службы 5 лет / Қызмет мерзімі: 5 жыл

ADEO Services
135 Rue Sadi Carnot - CS00001
59790 RONCHIN - FRANCE

UA Імпортер (Виробник): ТОВ "Леруа Мерлен Україна", 04201 Україна, м.Київ, вул. Полярна 17А, +380 44 498 46 00.

Дане підприємство приймає претензії від споживачів щодо товару, а також проводить його ремонт, технічне і гарантійне обслуговування

RU Імпортер\Продавець\Організація, уповноважена приймати претензії по якості товару в РФ: ООО «ЛЕРУА МЕРЛЕН ВОСТОК», 141031, Россия, Московская Обл., г. Мытищи, Осташковское шоссе, д.1

SA Imported by Adeo South Africa (PTY) LTD T/A Leroy Merlin, Hosted in Leroy Merlin Fourways Store 35 Roos Street, Witkoppen Ext 97, Sandton, 2191 Johannesburg, Gauteng, South Africa
Tel: +27 10 493 8000
Email: contact@leroymerlin.co.za

KZ Імпортер\Продавець\Організація, уповноважена приймати претензії по якості товару в Республіці Казахстан: ТОО «Леруа Мерлен Қазақстан», Республика Казахстан, 050000, Алматы қ., Қонаев көшесі, 77, «PARK VIEW» БО, 6-қабат, 07-кеңсе

Импортер\Продавец\Организация, принимающая претензии по качеству продукции в Республике Казахстан: ТОО «Леруа Мерлен Казахстан», Республика Казахстан, 050000, г. Алматы, ул. Кунаева, 77, БЦ «PARK VIEW», 6 этаж, офис № 07