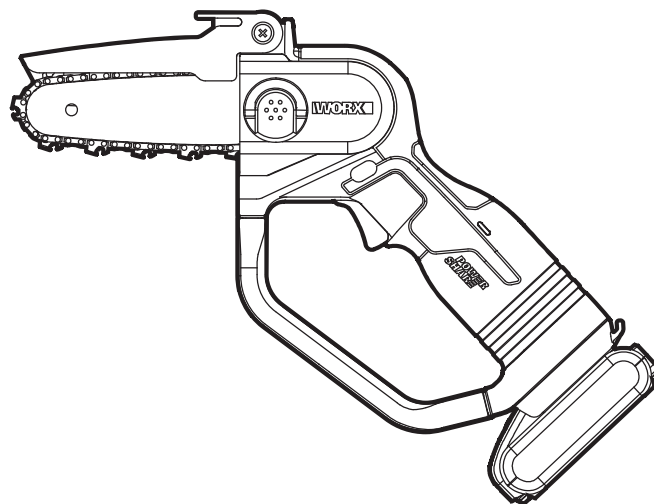


WORX®

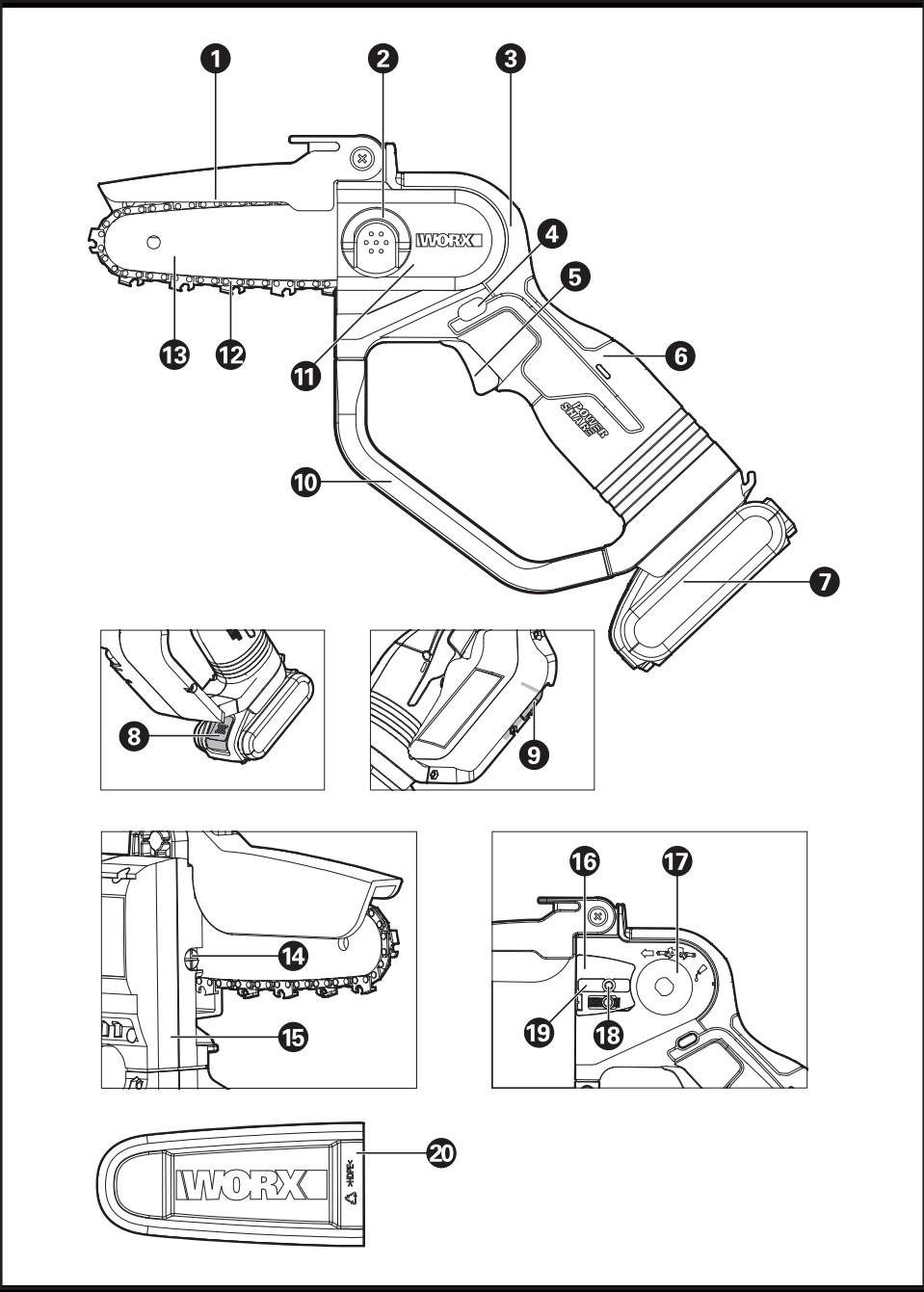


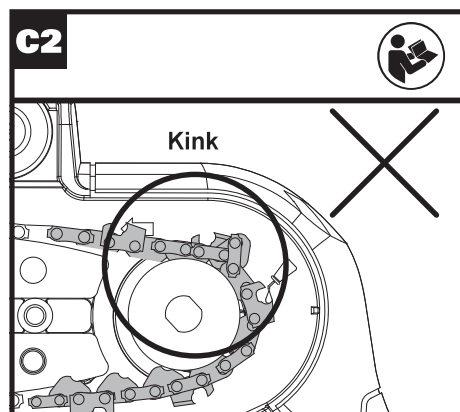
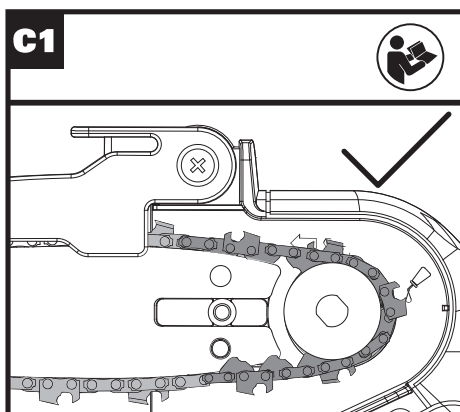
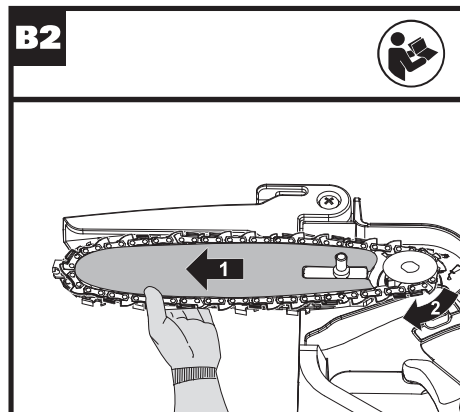
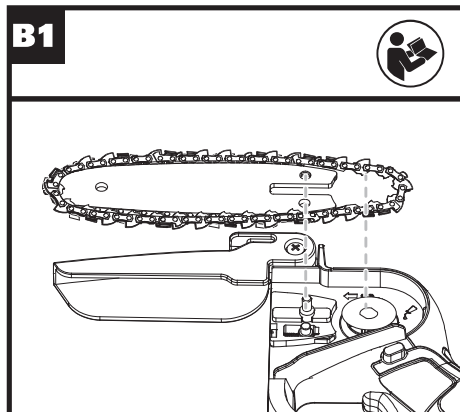
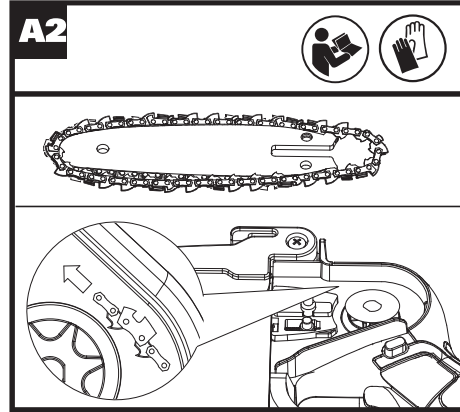
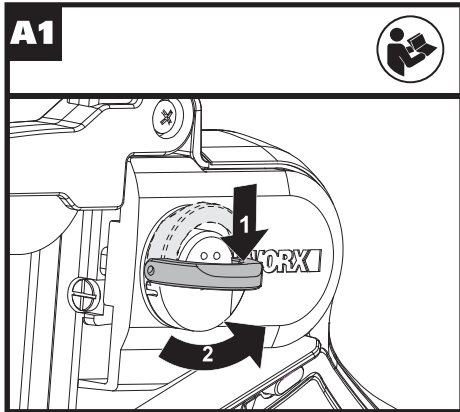
Cordless Pruning Saw	EN	P08
Kabellose Astsäge	D	P18
Scie d'égagage sans fil	F	P30
Sega per potatura senza filo	I	P41
Sierra podadora sin cable	ES	P53
Serra podadora sem fio	PT	P64
Snoerloze snoeizaag	NL	P76
Ledningsfri grensav	DK	P87
Greinsag uten ledning	NOR	P98
Sladdlös beskärningssåg	SV	P108
Akumulatorowa piła ogrodnicza	PL	P118
Πριόνι κλαδέματος μπαταρίας	GR	P130
Vezeték nélküli metszőfűrész	HU	P143
Bezšňúrová prořezávací pila	RO	P154
Fierăstrău cu lanț cu acumulator	CZ	P165
Akumulátorová vyvetvovacia píla	SK	P176
Brezžična žaga za obrezovanje	SL	P187

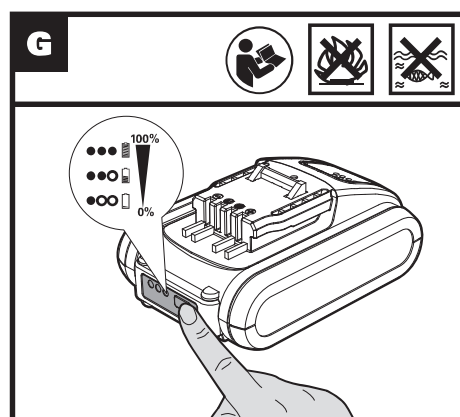
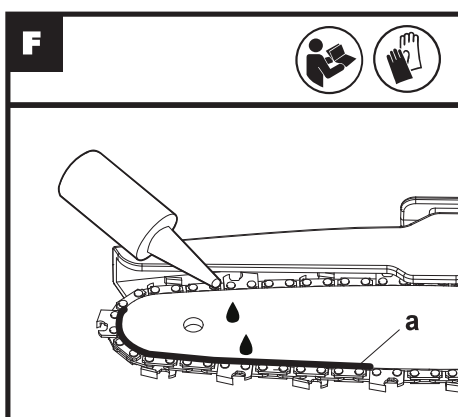
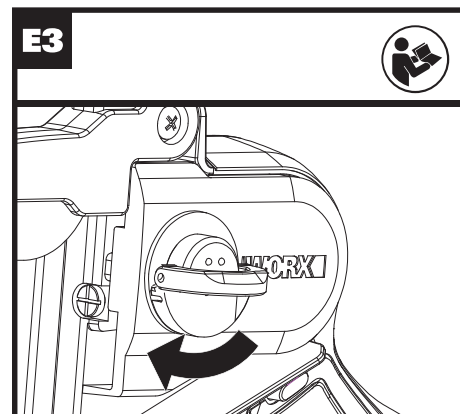
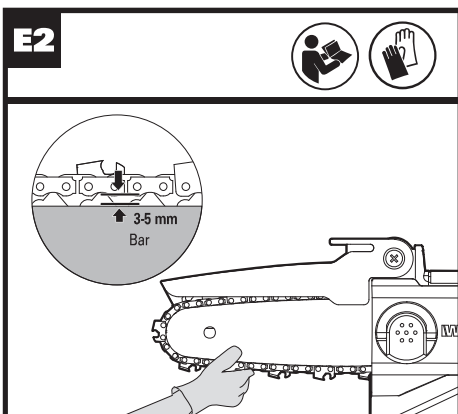
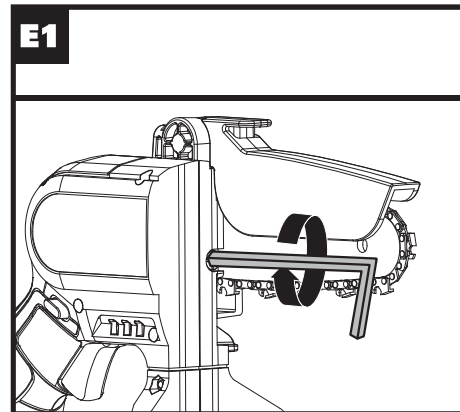
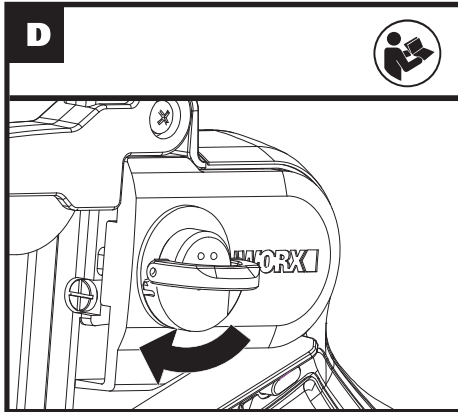
WG324E WG324E.9

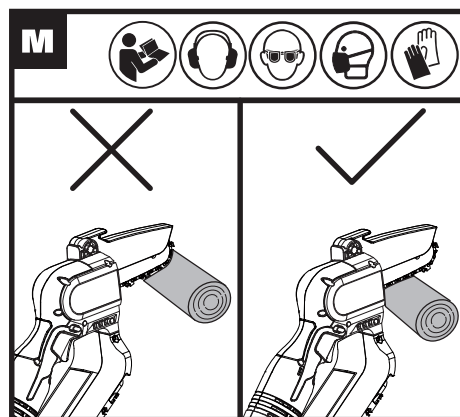
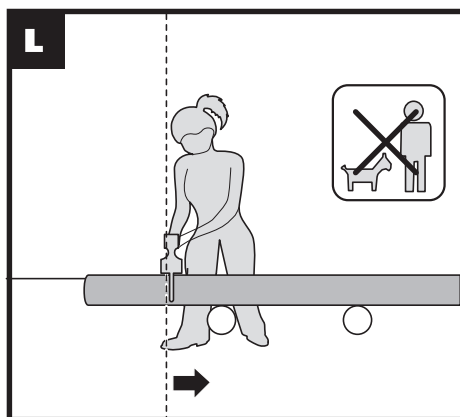
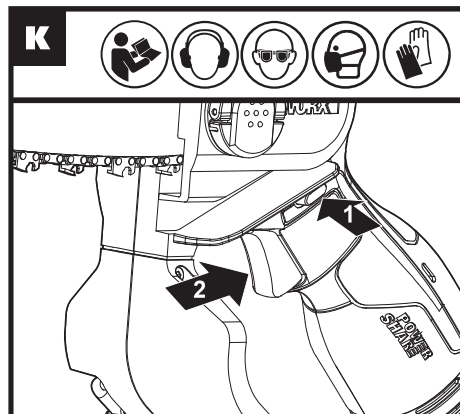
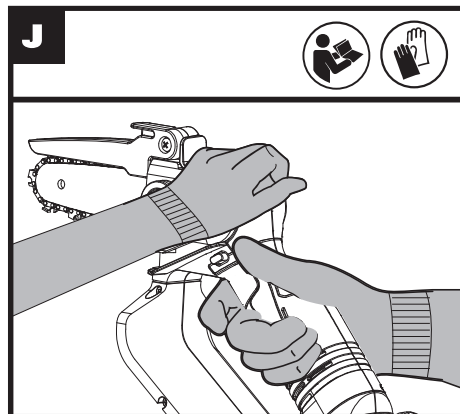
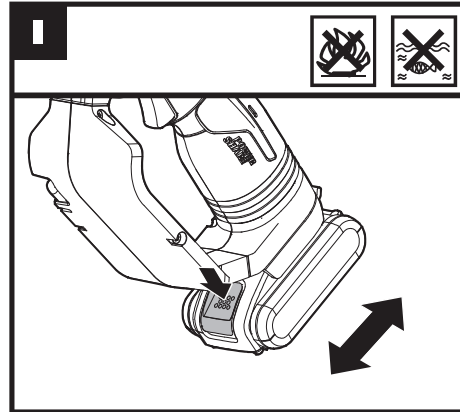
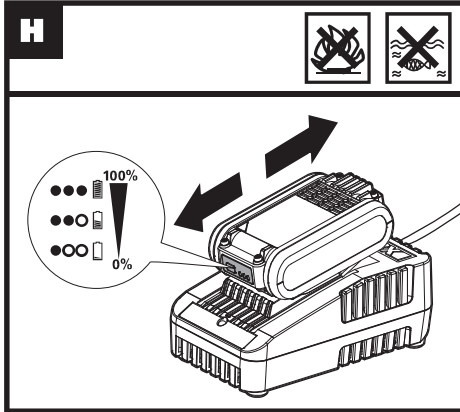
Original Instructions	EN
Originalbetriebsanleitung	D
Notice originale	F
Istruzioni originali	I
Manual original	ES
Manual original	PT
Oorspronkelijke gebruiksaanwijzing	NL
Original brugsanvisning	DK
Opprinnelige Instruksjonene	NOR
Bruksanvisning i original	SV
Instrukcja oryginalna	PL
ΠΡΩΤΟΤΥΠΟ ΟΔΗΓΙΩΝ ΧΡΗΣΗΣ	GR
Eredeti használati utasítás	HU
Instrucțiuni originale	RO
Původní návod k používání	CZ
Pôvodný návod na použitie	SK
Izvirna navodila	SL

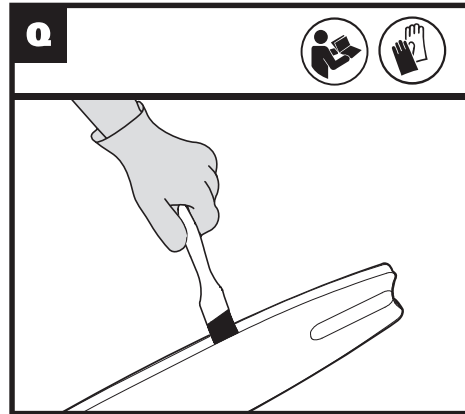
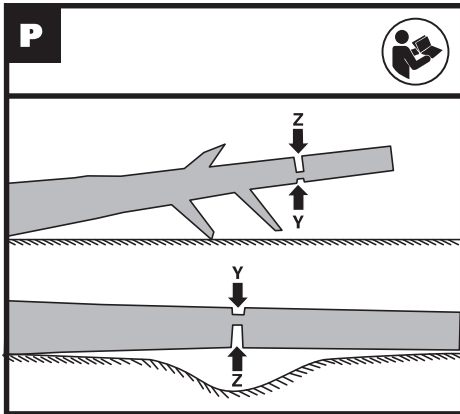
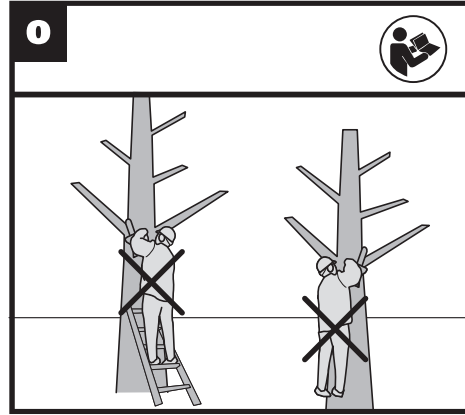
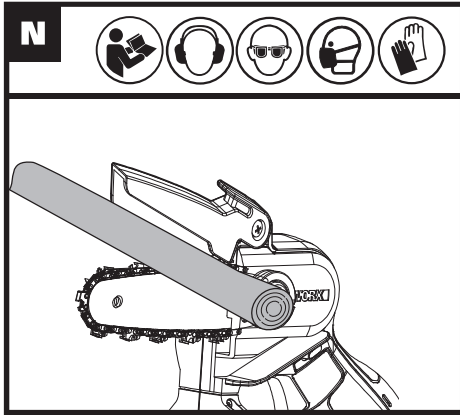












DECLARATION DE CONFORMITE

Nous,
Positec Germany GmbH
Grüner Weg 10, 50825 Cologne, Germany

Déclarons ce produit,
Description **Tronçonneuse sans fil**
Modèle **WG324E WG324E.9 (3 - Désignation des machines, modèles de scie d'élagage à piles)**
Fonctions **découpe de bois**

Est conforme aux directives suivantes,
2006/42/EC, 2014/30/EU, 2011/65/EU&(EU)2015/863, 2000/14/EC modifiée par 2005/88/EC

Notification réalisée par
Nom: SGS Fimko Ltd
Adresse: Takomotie 8, FI-00380 Helsinki, Finland
No de certification.: XXXXXXX

2000/14/EC modifiée par 2005/88/EC:
- Procédure d'évaluation de la conformité conformément à **Annex V**
- Niveau de pression acoustique **88.11 dB(A)**
- Niveau d'intensité acoustique **91 dB(A)**

Et conforme aux normes,
EN 62841-1, EN 12100, EN ISO 3744, EN 55014-1, EN 55014-2

La personne autorisée à compiler le dossier technique,
Nom Marcel Filz
Adresse Positec Germany GmbH
Grüner Weg 10, 50825 Cologne, Germany



2020/08/28
Allen Ding
Ingénieur en chef adjoint, Essais & Certification
Positec Technology (China) Co., Ltd
18, Dongwang Road, Suzhou Industrial
Park, Jiangsu 215123, P. R. China

SICUREZZA DEL PRODOTTO AVVISI GENERALI PER LA SICUREZZA DEGLI UTENSILI A MOTORE



AVVERTENZA: Leggere tutte le avvertenze di sicurezza, le istruzioni, le illustrazioni e le specifiche fornite con questo elettrodomestico. La mancata osservanza delle istruzioni elencate di seguito potrebbe provocare una scossa elettrica, un incendio e/o lesioni gravi.

Conservare tutti gli avvisi e le istruzioni per poterli consultare quando necessario.

Il termine «elettrodomestico elettrico» utilizzato di seguito in questo manuale si riferisce a utensili elettrici alimentati dalla rete (con linea di allacciamento), oltre che ad utensili elettrici alimentati a batteria (senza linea di allacciamento).

- 1) Posto di lavoro**
 - a) Mantenere pulito e ordinato il posto di lavoro.** Il disordine e le zone di lavoro non illuminate possono essere fonte di incidenti.
 - b) Evitare d'impiegare l'utensile in ambienti soggetti al rischio di esplosioni nei quali siano presenti liquidi, gas o polveri infiammabili.** Gli utensili elettrici producono scintille che possono incendiare polveri e gas.
 - c) Mantenere lontani i bambini e altre persone durante l'impiego dell'utensile elettrico.** Eventuali distrazioni potranno comportare la perdita di controllo sull'utensile.
- 2) Sicurezza elettrica**
 - a) La spina elettrica dovrà essere adatta alla presa di corrente. Evitare assolutamente di apportare modifiche alla spina. Non impiegare spine adattatrici assieme a utensili con collegamento a terra.** Le spine non modificate e le prese adatte allo scopo riducono il rischio di scosse elettriche.
 - b) Evitare il contatto fisico con superfici collegate a terra, come tubi, apparecchiature per il riscaldamento, cucine elettriche e frigoriferi.** Nel momento in cui il corpo è messo a massa sussiste un maggior rischio di scosse elettriche.
 - c) Custodire l'utensile al riparo dalla pioggia o dall'umidità.** L'eventuale infiltrazione di acqua in un elettrodomestico comporta un aumento del rischio d'insorgenza di scosse elettriche.
 - d) Non usare il cavo di alimentazione per scopi diversi da quelli previsti, al fine di trasportare o appendere l'elettrodomestico, oppure per staccare la spina dalla presa di corrente. Mantenere l'elettrodomestico al riparo da fonti di calore, olio, spigoli o parti di strumenti in movimento.** I cavi danneggiati o aggrovigliati aumentano il rischio d'insorgenza di scosse elettriche.
 - e) Qualora si voglia usare l'utensile all'aperto, impiegare solo ed esclusivamente cavi di prolunga omologati per l'impiego**

all'esterno. L'uso di un cavo di prolunga omologato per l'impiego all'esterno riduce il rischio d'insorgenza di scosse elettriche.

- f) Se si deve utilizzare l'elettro utensile in un luogo umido, utilizzare una fonte di alimentazione dotata di interruttore differenziale.** L'uso di un interruttore differenziale riduce il rischio di folgorazioni elettriche.

3) Sicurezza delle persone

- a) È importante concentrarsi su ciò che si sta facendo e maneggiare con giudizio l'elettro utensile mentre si lavora. Non utilizzare l'elettro utensile quando si è stanchi o sotto l'effetto di alcol, stupefacenti e medicinali.** Un attimo di distrazione durante l'uso dell'elettro utensile potrebbe causare lesioni gravi.

b) Indossare sempre dispositivi di protezione individuale, e guanti protettivi. Se si avrà cura d'indossare equipaggiamento protettivo individuale come una maschera antipolvere, calzature antiscivolo di sicurezza, elmetto o dispositivi di protezione acustica, a seconda dell'impiego previsto per l'elettro utensile, si potrà ridurre il rischio di lesioni.

c) Evitare l'avviamento involontario. Controllare che l'interruttore sia nella posizione di spegnimento (off) prima di effettuare il collegamento a una fonte di alimentazione/ batteria e prima di sollevare o trasportare l'elettro utensile. Il fatto di tenere il dito sopra all'interruttore o di collegare l'utensile acceso all'alimentazione di corrente potrebbe essere causa di incidenti.

d) Togliere gli attrezzi di regolazione o la chiave inglese prima di accendere l'elettro utensile. Un attrezzo o una chiave inglese che si trovino in una parte della macchina che sta girando può causare lesioni a persone.

e) È importante non sopravvalutarsi. Avere cura di mettersi in una posizione sicura e di mantenere l'equilibrio. In tal modo sarà possibile controllare meglio la macchina in situazioni inaspettate.

f) Indossare indumenti adeguati. Evitare di indossare vestiti lenti o gioielli. Tenere i capelli e gli indumenti lontani dalle parti mobili. Vestiti lenti, gioielli o capelli lunghi potrebbero impigliarsi in parti in movimento.

g) Se sussiste la possibilità di montare dispositivi di aspirazione o di captazione della polvere, assicurarsi che gli stessi siano stati installati correttamente e vengano utilizzati senza errori. L'impiego dei suddetti dispositivi diminuisce il pericolo rappresentato dalla polvere.

h) Non lasciare che la familiarità acquisita con l'utilizzo frequente dell'elettro utensile si trasformi in autocompiacimento e trascuratezza dei principi di sicurezza. Un'azione imprudente può causare lesioni gravi entro una frazione di secondo.

4) Maneggio e impiego accurato di elettro utensili

- a) Non sovraccaricare l'elettro utensile. Impiegare**

l'elettro utensile adatto per eseguire il lavoro.

Utilizzando l'elettro utensile elettrico adatto si potrà lavorare meglio e con maggior sicurezza nell'ambito della gamma di potenza indicata.

- b) Non utilizzare elettro utensili con interruttori difettosi.** Un elettro utensile che non si può più accendere o spegnere è pericoloso e dovrà essere riparato.

c) Staccare la spina dalla presa di corrente e/o rimuovere la batteria, se rimovibile, dall'elettro utensile prima di effettuare qualsiasi regolazione, sostituire gli accessori o riporre gli utensili elettrici. Tale precauzione eviterà che la macchina possa essere messa in funzione inavvertitamente.

d) Custodire gli elettro utensili non utilizzati fuori della portata dei bambini. Non fare usare l'apparecchio a persone non abituate a farlo o che non abbiano letto le presenti istruzioni. Gli elettro utensili sono pericolosi se utilizzati da persone inesperte.

e) Eseguire la manutenzione di elettro utensile e accessori. Verificare che le parti mobili dell'elettro utensile funzionino perfettamente e non s'incastrino, che non ci siano pezzi rotti o danneggiati al punto tale da limitare la funzione della macchina stessa. Far riparare le parti danneggiate prima di utilizzare l'elettro utensile. Numerosi incidenti vengono causati da elettro utensili la cui manutenzione è stata effettuata in modo poco accurato.

f) Mantenere affilati e puliti gli utensili da taglio. Gli utensili da taglio curati con particolare attenzione e con taglienti affilati s'incastrano meno di frequente e sono più facili da condurre.

g) Utilizzare elettro utensili, accessori, attrezzi, ecc. in conformità con le presenti istruzioni e secondo quanto previsto per questo tipo specifico di macchina. Osservare le condizioni di lavoro e il lavoro da eseguire durante l'impiego. L'impiego di elettro utensili per usi diversi da quelli consentiti potrà dar luogo a situazioni di pericolo.

h) Mantenere le impugnature e le superfici di presa asciutte, pulite e prive di olio e grasso. Le impugnature e le superfici di presa scivolose non permettono l'uso e il controllo sicuri dell'elettro utensile in situazioni impreviste.

5) Maneggio e impiego accurato delle batterie

a) Caricare la batteria solo ed esclusivamente con i dispositivi di carica consigliati dal produttore. Per un dispositivo di carica previsto per un determinato tipo di batteria, sussiste pericolo di incendio, se utilizzato con una batteria di tipo diverso.

b) Utilizzare negli elettro utensili elettrici solo ed esclusivamente le batterie previste per tale scopo. L'uso di batterie di tipo diverso potrebbe dare insorgenza a lesioni a persone e comportare il rischio d'incendi.

c) Tenere la batteria non utilizzata lontano da graffette, monete, chiavi, chiodi, viti o altri oggetti in metallo di piccole dimensioni che

- potrebbero causare un ponte tra i contatti. Un eventuale cortocircuito tra i contatti della batteria può dare origine a bruciature o ad incendi.
- d) In caso di impiego sbagliato, possono verificarsi fuoriuscite di liquido dalla batteria. Evitarne il contatto. In caso di contatto casuale, sciacquare con acqua. Qualora il liquido dovesse entrare in contatto con gli occhi, chiedere immediato consiglio a un medico. Il liquido fuoriuscito dalla batteria può causare irritazioni cutanee o bruciature.**
- e) Non utilizzare una batteria o un elettrotensile danneggiati o modificati. Le batterie danneggiate o modificate potrebbero manifestare un comportamento imprevedibile con la possibilità di causare un'esplosione o un incendio.**
- f) Non esporre una batteria o un utensile al fuoco o a temperature elevate. L'esposizione al fuoco o a una temperatura superiore a 130°C potrebbe provocare un'esplosione.**
- g) Seguire tutte le istruzioni per la carica e non caricare la batteria o l'elettrotensile a una temperatura che non rientri nell'intervallo di valori specificato nelle istruzioni. Una ricarica effettuata in maniera scorretta o a una temperatura che non rientra nell'intervallo di valori specificato, potrebbe danneggiare la batteria aumentando il rischio d'incendio.**
- 6) Assistenza**
- a) Fare riparare l'apparecchio esclusivamente da personale specializzato e solo impiegando pezzi di ricambio originali. In tal modo potrà essere salvaguardata la sicurezza dell'apparecchio.**
- b) Non riparare le batterie danneggiate. Gli interventi di riparazione sulle batterie devono essere eseguiti dal costruttore o da fornitori di assistenza autorizzati.**
- 1) Indicazioni di sicurezza per seghe a catena**
- a) Quando la sega è in azione tenere tutte le parti del corpo lontane dalla catena della sega. Prima di avviare la sega assicurarsi che la catena della sega non possa arrivare a toccare niente.** Lavorando con una sega a catena vi è il serio pericolo che in un attimo di distrazione la catena della sega possa far presa su un indumento oppure su parti del corpo.
- b) Tenere la sega a catena ben ferma afferrando con la mano destra l'impugnatura posteriore e con la mano sinistra l'impugnatura anteriore.** Tenendo la sega a catena in un'altra posizione operativa si viene ad aumentare il rischio di incidenti e, quindi, non può essere utilizzata.
- c) Impugnare l'utensile elettrico solo dalle superfici isolate idonee per essere impugnate, poiché la motosega può venire a contatto con cavi nascosti.** In caso di contatto della motosega con cavi sotto tensione, le parti metalliche a vista dell'utensile potrebbero essere sotto tensione ed esporre l'operatore al rischio di folgorazione elettrica.
- d) Portare occhiali e cuffie di protezione. Si consiglia di utilizzare ulteriori equipaggiamenti di protezione per la testa, le mani, le gambe ed i piedi.** Tramite indumenti di protezione adatti si riduce il rischio di incidenti dovuto a materiale di scarto scaraventato per l'aria o a contatti accidentali con la catena della sega.
- e) Non utilizzare una motosega su un albero, su una scala, da un tetto o da qualsiasi supporto instabile.** Utilizzando impropriamente una sega a catena su un albero si vengono a creare seri rischi di incidenti.
- f) Accertarsi sempre una posizione operativa sicura ed utilizzare la sega a catena unicamente su una base che sia ben solida, sicura e piana.** In caso di utilizzo di scale, una base scivolosa oppure instabile può provocare una perdita del controllo sull'equilibrio e sulla sega a catena.
- g) Durante il taglio di un ramo che si trova sotto sollecitazione, calcolare sempre la possibilità che possa scattare all'indietro.** Liberando la tensione delle fibre del legno è possibile che il ramo teso possa colpire l'operatore e/o fargli perdere il controllo sulla sega a catena.
- h) Si raccomanda di operare con la dovuta attenzione quando si taglia legname nel sottobosco ed alberi giovani.** Il materiale sottile può rimanere impigliato nella catena della sega e colpire l'operatore facendogli perdere l'equilibrio.
- i) Portare la sega a catena tenendola all'impugnatura anteriore con la catena della sega ferma ed il binario di guida rivolto verso l'indietro. Trasportando oppure conservando la sega a catena applicare sempre la copertura di protezione.** Un trattamento accurato con la sega a catena contribuisce a ridurre la probabilità di un contatto accidentale con la catena della sega in funzione.
- j) Attenersi alle istruzioni relative alla lubrificazione, alla tensione della catena ed alla sostituzione di accessori opzionali.** Una catena che non sia tesa oppure lubrificata correttamente può rompersi oppure aumentare il rischio di un contraccolpo.
- k) Tagliare solo ed esclusivamente legname. Utilizzare la sega a catena solo per lavori per i quali essa è esplicitamente prevista – Esempio: Non utilizzare la sega a catena per tagliare materiali sintetici, murature oppure altri materiali costruttivi che non siano di legno.** Utilizzando la sega a catena per lavori non consentiti si possono provocare situazioni molto pericolose.
- l) Questa sega a catena non è destinata all'abbattimento di alberi. L'utilizzo della sega per operazioni diverse da quelle previste potrebbe provocare gravi lesioni all'operatore o alle persone nelle vicinanze.**
- m) Seguire tutte le istruzioni durante la rimozione del materiale inceppato, la conservazione o la manutenzione della sega a catena. Assicurarsi che l'interruttore sia spento e che la batteria sia rimossa. L'azionamento imprevisto della sega durante la rimozione del materiale inceppato**

o la manutenzione può provocare gravi lesioni personali.

- n) Per il primo utilizzo si consiglia all'utente, come minimo, di esercitarsi a tagliare i tronchi su un cavalletto o una culla.**
- o) Si consiglia di far eseguire l'affilatura e la manutenzione della sega a catena da un centro di assistenza autorizzato.**

2) Possibili cause ed accorgimenti per impedire un contraccolpo:

Un contraccolpo si può verificare quando la punta del binario di guida tocca un oggetto oppure quando il legname si piega e la catena della sega resta bloccata nel taglio.

Toccando la punta del binario di guida si può in alcuni casi provocare una reazione improvvisa all'indietro nel corso della quale il binario di guida viene sollevato e scaraventato in direzione dell'operatore.

Il blocco della catena della sega sul bordo superiore del binario di guida può far ribaltare rapidamente la guida in direzione dell'operatore.

Ognuna di queste reazioni può comportare la perdita di controllo sulla sega ed il pericolo concreto di seri incidenti. Mai fare affidamento esclusivamente sui dispositivi di sicurezza di cui dispone la sega a catena. Lavorando con una sega a catena si devono adottare diverse precauzioni in modo da poter operare con sicurezza ed evitare di creare situazioni pericolose.

Un contraccolpo è la conseguenza di un utilizzo non appropriato oppure non corretto dell'elettrotensile. Esso può essere evitato soltanto prendendo misure adatte di sicurezza come dalla descrizione che segue:

- a) Tenere la sega ben saldamente con entrambe le mani e con i pollici e le dita che afferrano saldamente le impugnature della sega a catena.** Portare il proprio corpo e le braccia in una posizione che permetta di resistere bene ad ogni forza di contraccolpo. Adottando misure adatte l'operatore è in grado di controllare pienamente le forze di contraccolpo che si possono sviluppare. Mai lasciare la sega a catena in modo incontrollato.
- b) Evitare una posizione anomala del corpo e non eseguire tagli oltre l'altezza della spalla.** Questa accortezza consente di evitare che si possa toccare involontariamente la punta del binario di guida rendendo possibile un miglior controllo della sega a catena quando si presentano situazioni inaspettate.
- c) Utilizzare sempre guide di ricambio e catene della sega esplicitamente prescritte dalla casa costruttrice.** In caso di guide di ricambio e catene della sega non appropriate vi è il pericolo che la catena possa rompersi oppure provocare un contraccolpo.
- d) Per quanto riguarda l'affilatura e la manutenzione della catena della sega, attenersi alle istruzioni della casa costruttrice.** Limitatori di profondità troppo bassi aumentano la tendenza a provocare contraccolpi.

Rischi residui

Anche se l'apparecchiatura viene utilizzata come previsto, esiste sempre un rischio residuo non evitabile.

In base al tipo e alla struttura dell'apparecchio, potrebbero sussistere i seguenti pericoli potenziali:

- Contatto con i denti esposti della motosega (pericolo di taglio)
- Accesso alla catena in rotazione (pericolo di taglio)
- Movimento imprevedibile e improvviso della barra (pericolo di taglio)
- Proiezione di parti dalla motosega (pericolo di taglio/ferimento)
- Proiezione di parti del pezzo lavorato
- Contatto tra pelle e olio
- Perdita di udito se non vengono utilizzate le protezioni acustiche prescritte durante il lavoro

ISTRUZIONI PER LA SICUREZZA DEL PACCO BATTERIA

- a) Non smontare, aprire o strappare le cellule secondarie o il pacco batteria.**
- b) Non cortocircuitare un pacco batteria. Non conservare un pacco batteria disordinatamente in una scatola o un cassetto in cui potrebbero cortocircuitarsi tra essi o essere cortocircuitati da altri oggetti metallici.** Quando il pacco batteria non è in uso, tenerlo lontano da altri oggetti metallici come graffette, monete, chiavi, chiodi, viti e altri piccoli oggetti metallici, potrebbe avverarsi un collegamento tra i due terminali. Collegare i terminali della batteria potrebbe causare incendi o ustioni.
- c) Non esporre il pacco batteria a calore o fuoco. Evitare di conservarli alla luce diretta del sole.**
- d) Non sottoporre il pacco batteria a scosse meccaniche.**
- e) In caso di perdite da una cellula, evitare che il liquido entri in contatto con la pelle o gli occhi. In caso di contatto, lavare l'area interessata con abbondante acqua e consultare un medico.**
- f) Se si ingerisce una cellula o un pacco batteria, consultare immediatamente un medico.**
- g) Tenere le cellule e il pacco batteria puliti e asciutti.**
- h) Pulire i terminali delle cellule e del pacco batteria con un panno pulito e asciutto nel caso in cui si sporchino.**
- i) Il pacco batteria deve essere caricato prima dell'uso. Utilizzare sempre il caricatore corretto e consultare le istruzioni.**
- j) Non lasciare un pacco batteria in carica se non in uso.**
- k) Dopo lunghi periodi di conservazione, potrebbe essere necessario caricare e scaricare le cellule o il pacco batteria diverse volte per ottenere le massime prestazioni.**
- l) Il pacco batteria offre prestazioni ottimali se utilizzate ad una temperatura ambiente normale (20°C ± 5°C).**
- m) Quando si smaltiscono i pacchi batteria, tenere i pacchi batteria con diversi sistemi**

- elettrochimici separati gli uni dagli altri.**
- n) Ricaricare solo con il caricatore specificato da Worx. Non utilizzare caricatori diversi da quelli forniti per l'uso specifico con l'apparecchiatura.** *Un caricatore adatto ad un tipo di pacco batteria potrebbe provocare rischi d'incendi quando è usato con un altro pacco batteria.*
- o) Non utilizzare un pacco batteria non progettato per l'uso con l'apparecchiatura.**
- p) Tenere il pacco batteria fuori dalla portata dei bambini.**
- q) Conservare i documenti originali del prodotto per riferimenti futuri.**
- r) Rimuovere la batteria dall'apparecchiatura, se non in uso.**
- s) Smaltire adeguatamente.**
- t) Non mischiare batterie di diverse marche, capacità, dimensioni o tipologia nello stesso dispositivo.**
- u) Non rimuovere anzitempo il pacco batterie dalla sua confezione originale.**
- v) Fare attenzione ai segni più (+) e meno (-) sulla batteria e accertarsi di utilizzarla nel modo corretto.**

SALVARE LE PRESENTI ISTRUZIONI

Istruzioni riguardanti le tecniche corrette per la sramatura e il taglio trasversale

1. Sramatura

Con questo termine si intende il taglio di rami dal tronco dell'albero abbattuto. Nel corso della sramatura, non tagliare mai prima i rami più grandi che indicano verso il basso e sui quali l'albero poggia. Rimuovere i rami più piccoli con un taglio solo, come illustrato nella Figura 1. In caso di rametti che si trovano sotto sollecitazione, tagliarli dalla parte inferiore verso l'alto in modo da evitare che la sega possa incastrarsi.



Figura 1

2. Taglio di tronco d'albero

Con questo termine si intende il taglio sulla lunghezza richiesta dell'albero abbattuto. Assicurarsi sempre una posizione operativa sicura ed una distribuzione uniforme del peso del corpo su entrambi i piedi. Se possibile, il tronco dovrebbe poggiare su rami, travi oppure cunei. Seguire le istruzioni semplici previste per facili operazioni di taglio.

Quando il tronco è sostenuto per l'intera lunghezza, come illustrato nella Figura 2, praticare il taglio finale

dall'alto (soprataglio), evitando di toccare il terreno, in quanto la catena diventerebbe molto meno affilata.

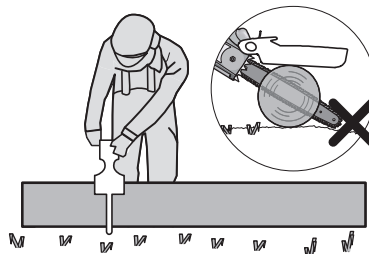


Figura 2

Quando il tronco è supportato su un lato, come illustrato in figura 3, tagliare 1/3 del diametro dalla parte inferiore (sottostrato) (1). Quindi praticare il taglio finito tramite il sottostrato per incontrare (2) il primo taglio.

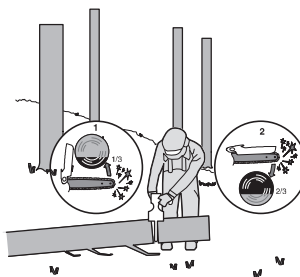


Figura 3

Quando il tronco è supportato da entrambe le estremità, come illustrato nella Figura 4, tagliare 1/3 del diametro dall'alto (soprataglio) (1); Quindi praticare il taglio finale tagliando i 2/3 inferiori per incontrare (2) il primo taglio.

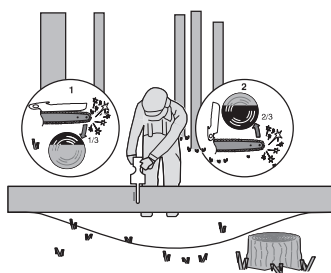


Figura 4

Durante il taglio su terreni pendenti, l'operatore deve

posizionarsi sempre a monte del tronco, come illustrato nella Figura 5. Per poter mantenere il controllo completo al momento del "taglio completo", quando ci si avvicina alla fine del taglio ridurre la pressione esercitata senza allentare minimamente la presa sulle impugnature della sega a catena. Fare sempre in modo che la catena della sega non arrivi a toccare il terreno. Una volta terminato completamente il taglio, prima di allontanare la sega a catena dal punto di taglio, attendere che la catena della sega si sia fermata completamente. Prima di passare da un albero all'altro, spegnere sempre il motore della sega a catena.

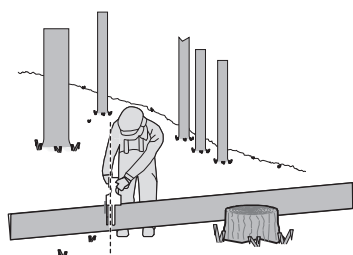


Figura 5

SIMBOLI

46

	Per ridurre il rischio di lesioni, l'utente deve leggere il manuale di istruzioni
	Indossare protezione per le orecchie
	Indossare protezione per gli occhi
	Indossare una mascherina antipolvere
	Indossare una mascherina antipolvere.
	Fare attenzione al contraccolpo della motosega ed evitare il contatto con la punta della barra

	Non esporre alla pioggia o all'acqua.
	Indossare guanti protettivi.
	Non bruciare
	Se smaltite in maniera scorretta, le batterie potrebbero entrare nel ciclo dell'acqua, con conseguenti rischi per l'ambiente. Non smaltire le batterie esaurite nei rifiuti generici.
	I prodotti elettrici non possono essere gettati tra i rifiuti domestici. L'apparecchio da rottamare deve essere portato al centro di riciclaggio per un corretto trattamento. Controllare con le autorità locali o con il rivenditore per localizzare il centro di riciclaggio più vicino.
	Batteria agli ioni di litio (Li-Ion). Questo prodotto è stato contrassegnato con un simbolo riguardante la raccolta differenziata per tutti i pacchi batteria. La batteria sarà poi riciclata o demolita allo scopo di ridurre l'impatto ambientale. I pacchi batteria possono costituire un pericolo per l'ambiente e per la salute umana in quanto contengono sostanze pericolose.

ELENCO DEI COMPONENTI

1. COPRICATENA
2. ALLOGGIAMENTO-MANOPOLA COPERTURA
3. ZONA DI PRESA SECONDARIA
4. PULSANTE DI SICUREZZA
5. INTERRUTTORE DI AVVIO/ARRESTO
6. ZONA DI PRESA
7. UNITÀ BATTERIA *
8. SERRATURA A SCATTO UNITÀ BATTERIA *
9. UTENSILE PER IL TENSIONAMENTO DELLA CATENA

10. PROTEZIONE MANO
11. ALLOGGIAMENTO-COPERTURA
12. CATENA DELLA SEGA
13. BARRA
14. VITE PER IL TENSIONAMENTO DELLA CATENA
15. PIASTRA DI BASE
16. MORSETTO A BARRA
17. ROCCHETTO PER CATENA
18. BULLONE BARRA DI FISSAGGIO
19. TRAVERSINO DI GUIDA PER LA LAMA
20. FODERO PER BARRA E CATENA

* Gli accessori illustrati o descritti nelle istruzioni per l'uso non sono sempre compresi nella fornitura.

DATI TECNICI

Codice **WG324E WG324E.9** (3 - designazione del macchinario, rappresentativa della sega per potatura a batteria)

	WG324E	WG324E.9
Tensione	20 V \equiv Max.**	
Lunghezza della lama	12 cm	
Velocità della catena	5.6 m/s	
Passo della catena	6.4 mm	
Quantità degli elementi di trazione	32	
Calibro della catena	1.1 mm	
Tipo catena adattativo	WA0142	
Tipo barra adattativo	WA0151	
Tempo di carica (circa)	1 hr	
Peso (catena e barra inclusa)	1.75 kg	1.38 kg

** Voltaggio misurato senza carico. Il voltaggio iniziale della batteria raggiunge un massimo di 20 volt. Il voltaggio nominale è di 18 volt.

INFORMAZIONI SUL RUMORE

Pressione sonora ponderata A $L_{pA} = 79$ dB(A)

K_{pA} 3 dB(A)

Potenza sonora ponderata A $L_{WA} = 88.11$ dB(A)

K_{pA} 3 dB(A)

Indossare protezione per le orecchie.

INFORMAZIONI SULLA VIBRAZIONE

I valori totali di vibrazione sono determinati secondo lo standard EN 62841:

Valore emissione vibrazioni:	$a_n < 2.5$ m/s ²
Incertezza	$K = 1,5$ m/s ²

Il valore totale di emissione di vibrazioni dichiarato e il valore di emissioni sonore dichiarati sono stati misurati in base a un metodo di collaudo standard e possono essere utilizzati per il confronto di un utensile con un altro.

Il valore totale di emissione di vibrazioni dichiarato e il valore di emissioni sonore dichiarato possono anche essere utilizzati in una valutazione preliminare dell'esposizione.

AVVERTENZA: le emissioni di vibrazioni e sonore durante l'uso effettivo dell'elettro utensile possono differire dal valore dichiarato in base alle modalità con cui esso viene utilizzato. In particolare quale tipo di pezzo viene lavorato dipende dai seguenti fattori e da altre variazioni sulle modalità di utilizzo dell'elettro utensile: Come viene usato l'elettro utensile e quali sono i materiali tagliati o forati.

Le condizioni e la buona manutenzione dell'elettro utensile. L'uso dell'accessorio corretto per il taglio e la sua affilatura, nonché le sue buone condizioni.

La tenuta della presa sulle impugnature e se vengono utilizzati eventuali accessori antivibrazioni e anturumore. L'adeguatezza dell'utilizzo dell'elettro utensile rispetto a quanto previsto.

Questo elettro utensile potrebbe causare l'insorgenza della sindrome della vibrazione dell'avambraccio se il suo utilizzo non viene gestito correttamente.

AVVERTENZA: per essere precisi, una stima del livello di esposizione nelle attuali condizioni di utilizzo dovrebbe anche tenere conto di tutte le parti del ciclo operativo, come le volte in cui lo strumento viene spento e il tempo in cui viene lasciato girare a vuoto senza

realmente fare il suo lavoro. Questo potrebbe ridurre significativamente il livello di esposizione sul periodo di lavoro totale.

Aiuto a minimizzare il rischio di esposizione alle vibrazioni e al rumore.

Usare sempre scalpelli, trapani e lame affilati.

Conservare questo elettroutensile sempre in conformità a queste istruzioni e mantenerlo ben lubrificato (dove appropriato).

Se l'utensile deve essere utilizzato regolarmente, investire in accessori antivibrazioni e antirumore.

Pianificare il lavoro in modo da suddividere i lavori che implicano le maggiori vibrazioni nell'arco di più giorni.

ACCESSORI

	WG324E	WG324E.9
Catena per la sega (WA0142)	1	1
Barra (WA0151)	1	1
Lubrificante	1	1
Fodero per barra e catena	1	1
Caricabatteria (WA3880)	1	/
48 Unità batteria (WA3551)	1	/

Ti consigliamo di acquistare gli accessori nello stesso negozio dove compri l'utensile. Fare riferimento alla confezione degli accessori per ulteriori dettagli. Il personale del negozio può aiutarti e offrire consulenza.

USO CONFORME ALLE NORME

- La mini sega a catena è destinata solo al taglio di legno e rami fino a un diametro corrispondente alla lunghezza della barra di guida della sega.
- La mini sega deve essere utilizzata a livello del suolo o da una piattaforma idonea che sia completamente stabile e sicura.
- Durante l'uso, la mini sega a catena deve essere tenuta con entrambe le mani, la mano destra sull'impugnatura del grilletto e la mano sinistra sull'impugnatura superiore.
- La mini sega è destinata esclusivamente all'uso all'aperto.
- La mini sega non è destinata ad altri usi.
- Il montaggio di parti sulla mini sega è autorizzato solo per pezzi di ricambio originali o approvati dal produttore (guide catena o catene per sega ad esempio), nonché per combinazioni di guida catena/catena autorizzate come indicato nel manuale.
- L'utente è responsabile di qualsiasi incidente derivante da un uso improprio o da modifiche non autorizzate della mini sega a catena.

MONTAGGIO

ATTENZIONE! Non installare la batteria prima che sia stata assemblata completamente. Maneggiando la catena della sega avere cura di portare sempre dei guanti di protezione.

MONTAGGIO DELLA LAMA FISSA E DELLA CATENA DELLA SEGA

1. Estrarre con attenzione tutti i componenti dall'imballaggio. Rimuovere il carter della catena ruotando la manopola di tensionamento in senso antiorario. (Vedi Fig. A1)
2. Collocare la motosega su una superficie piana e compatta.
3. **Utilizzare esclusivamente catene Worx originali o catene raccomandate per la barra di guida.**
4. Posare la catena della sega nella scanalatura rotante della lama. Assicurarsi che la catena si trovi nella direzione di funzionamento mettendola a confronto con l'icona della catena sulla barra di guida, oppure facendo riferimento al simbolo della direzione della catena sul corpo della sega. (Vedi Fig. A2)
5. Inserire la catena sulla ruota motrice, in modo che il bullone barra di fissaggio e le linguette di posizionamento della barra sul cuscinetto della barra si inseriscano nella chiavetta dell'apertura sulla barra di guida. (Vedi Fig. B1, B2)
6. Controllare se tutte le parti sono posizionate correttamente. Accertarsi che ci siano 3 maglie in presa sul pignone motore (Vedi Fig. C1), evitare pieghe come illustrato in Fig. C2. In caso di pieghe, afferrare la catena sulla barra di guida appena davanti alla piega e stendere la piega.
NOTA: la catena deve girare liberamente e non avere pieghe.
7. Installare il copricatena e serrare ruotando la manopola tendicatena in senso orario. (Vedi Fig. D)

AVVERTENZA: La catena non è ancora in tensione. Applicare tensione alla catena come descritto nella sezione "Tensionamento della catena". Ora è necessario ispezionare la catena per assicurarsi che sia tesa correttamente.

SERRAGGIO DELLA CATENA DELLA SEGA (Vedi Fig. E1, E2, E3)

NOTA: le catene nuove tenderanno ad allungarsi. Verificare frequentemente il tensionamento della catena dopo la prima installazione e serrare opportunamente quando la catena non aderisce alla barra di guida.

AVVERTENZA:

- **Rimuovere la batteria dall'apparecchio prima di regolare la tensione della catena.**
- **Le lame della catena sono affilate. Usare guanti protettivi quando si maneggia la catena.**
- **Mantenere sempre la tensione appropriata. Una catena allentata aumenta i rischi di contraccolpi. Una catena allentata può uscire dalla scanalatura della barra. Questo può provocare lesioni all'operatore e danneggiare la**

Sega per potatura senza filo

I

catena. Una catena allentata provoca il rapido consumo di catena, barra e pignone.

1. Poggiare la sega a catena su una superficie piana.
 2. Allentare un po' la manopola dell'alloggiamento per allentare leggermente l'alloggiamento.
 3. Regolare la tensione della catena. Ruotare la vite di tensionamento in senso orario per aumentare la tensione. (Vedi Fig. E1)
 4. La corretta tensione della catena viene raggiunta quando è possibile alzare la catena dalla barra di circa la metà della profondità della maglia di trazione, nel centro. (Vedi Fig. E2)
 5. Stringere completamente la manopola per tensione catena ruotandola in senso orario. (Vedi Fig. E3)
- NOTA:** La tensione della catena è corretta quando è possibile sollevare quest'ultima dalla barra e la maglia di trazione si trova all'interno del binario della barra.
- NOTA:** Durante il taglio la catena si allenta, perdendo la tensione corretta. Per ri-tensionare, ripetere i passaggi 1-5 elencati sopra.

LUBRIFICAZIONE DELLA CATENA

NOTA: La lunga durata e le buone prestazioni di taglio della catena dipendono da una lubrificazione ottimale. Per questo motivo, durante l'esercizio, la lubrificazione della catena della sega avviene automaticamente.

! IMPORTANTE: È importante utilizzare lubrificante per barre e catene che è formulato per funzionare in un ampio intervallo di temperature senza diluizione richiesta. Questo è disponibile presso il negozio nel quale è stata acquistata la motosega o in qualsiasi altra ferramenta. Non utilizzare oli sporchi, usati o contaminati. Possono verificarsi danni alla barra o alla catena. In caso di utilizzo di olio non omologato si viene a perdere ogni diritto di garanzia. Non ingerire. Se il prodotto dovesse essere ingerito, rivolgersi immediatamente a un medico. Tenere fuori della portata dei bambini. Conservare lontano da calore e fiamme libere.

1. Spegnerne il potatore e togliere la batteria.
2. Posizionare il potatore su una superficie piana in modo che il coperchio del rocchetto catena sia rivolto verso l'alto.
3. Pulire la spranga di guida e la catena della sega con un pennello, una spazzola morbida o un antiresina.
4. Applicare l'olio polifunzionale nell'area (a) tra spranga di guida e catena della sega.
5. Introdurre la batteria. Accendere il potatore. L'olio polifunzionale si distribuisce sulla catena della sega. La catena della sega è lubrificata.

FUNZIONAMENTO

1. PRIMA DI UTILIZZARE L'UTENSILE A BATTERIA

! ATTENZIONE: Il caricabatteria e il gruppo batteria sono progettati specificamente per funzionare insieme; non tentare di utilizzare altri dispositivi. Non

inserire o far entrare oggetti metallici nelle connessioni del caricabatteria o del gruppo batteria; può verificarsi un guasto elettrico pericoloso.

NOTA: L'unità batteria fornita è SCARICA ed è necessario caricarla prima di utilizzarla.

Il caricatore fornito in dotazione è adatto alla batteria agli ioni di Litio installata sulla macchina. Non usare altri tipi di caricatore.

(1) CARICAMENTO DEL PACCO BATTERIA (VEDI FIG. G, H)

La batteria agli ioni di Litio è protetta per impedire che si scarichi completamente. Quando la batteria è scarica, la macchina si spegne automaticamente grazie a un circuito di protezione.

In ambienti caldi, dopo usi prolungati, il pacco batteria può diventare troppo caldo per consentire il caricamento. Consentire alla batteria di raffreddarsi prima di ricaricarla.

(2) RIMOZIONE E INSTALLAZIONE DELL'UNITÀ BATTERIA (VEDI FIG. I)

Premere il pulsante di rilascio batterie per rimuovere le batterie dall'utensile. Una volta ricaricate le batterie, inserirle nelle porte batteria. Sarà sufficiente una leggera pressione finché non si sente un clic. Verificare che la batteria sia fissata saldamente.

NOTA: Quando lo si rimuove tenere fermo il pacco batterie per evitare di lasciarlo cadere e di farsi male.

(3) IMPUGNARE E CONTROLLARE LA SEGA PER POTATURA (Vedi Fig. J)

Tenere il potatore con una mano nell'area dell'impugnatura dell'impugnatura di comando in modo tale che il pollice stringa l'impugnatura di comando. Tenere e guidare il potatore con l'altra mano sul punto di presa.

2. AVVIARE ED ARRESTARE LA MACCHINA (Vedi Fig. K)

! ATTENZIONE: prima di utilizzare l'utensile senza filo controllare la batteria. Utilizzare la batteria riportata nell'elenco nella sezione degli accessori.

Per **accendere** la macchina, premere verso l'interno il pulsante di sicurezza, poi premere completamente l'interruttore di avvio/arresto e tenerlo in questa posizione. A questo punto si può rilasciare il pulsante di sicurezza.

Per **spegnere** la macchina rilasciare l'interruttore avvio/arresto.

3. TAGLIO

! IMPORTANTE: Durante i lavori di taglio, controllare la tensione della catena ogni 10 minuti.

- (1) Inserire il pacco batteria nella macchina.
- (2) Assicurarsi che la sezione di tronco da tagliare non giaccia per terra. Questo impedirà alla catena di toccare per terra mentre taglia il tronco. Toccare per terra mentre la catena si muove è pericoloso e smuserà la catena.

- (3) Quando si è pronti a praticare un taglio, premere il pulsante di sblocco completamente in dentro con il pollice destro e premere il grilletto. Questo accenderà la sega. Rilasciare l'interruttore per spegnere la sega. Assicurarsi che la sega funzioni alla massima velocità prima di iniziare un taglio.
- (4) Quando si inizia un taglio, posizionare lentamente la catena in movimento contro il legno. Il legno dovrebbe essere il più vicino possibile al corpo della sega. Tenere la sega saldamente in posizione per evitare possibili rimbalzi o scivolamenti (movimento laterale) della sega.
- (5) Guidare la sega utilizzando una leggera pressione e non esercitare una forza eccessiva sulla sega, lasciando che la sega compia il proprio lavoro. Il motore si sovraccaricherà e potrebbe bruciarsi. La sega funzionerà meglio e più sicuramente se utilizzato alla giusta velocità.
- (6) Rimuovere la sega da un taglio con la sega funzionante alla massima velocità. Arrestare la sega rilasciando il pulsante di accensione/spengimento. Assicurarsi che la catena si sia arrestata prima di posare la sega.
- (7) Continuare a fare pratica su ciocchi di scarto in un'area di lavoro sicura fino a quando ci si sente a proprio agio, utilizzando un movimento fluido e una velocità di taglio stabile.

Dispositivi di sicurezza anti-rinculo su questa sega

Questa sega è dotata di una catena a basso rinculo e di una barra di guida a rinculo ridotto. Entrambi gli elementi riducono le probabilità di rinculo. Tuttavia, può ancora verificarsi il rinculo con questa sega.

50

Per evitare il pericolo di contraccolpi della sega.

- Fare in modo che tutti gli strumenti di sicurezza siano in posizione sulla sega. Assicurarsi che funzionino correttamente.
- Non inclinarsi eccessivamente in avanti né tagliare tenendo la motosega più alta delle spalle.
- Avere cura di mettersi in posizione sicura e di mantenere l'equilibrio.
- Tenere una posizione in piedi leggermente a sinistra della sega. Questo fa sì che il corpo non sia in linea diretta con la catena.
- Fare in modo che la punta della guida non tocchi nulla quando la catena è in movimento.
- Non tentare mai di tagliare due tronchi allo stesso tempo. Tagliare un solo tronco alla volta.
- Non affondare la punta della guida o non tentare di eseguire tagli troppo angolati (incidendo il legno utilizzando la punta della guida).
- Prestare attenzione allo spostamento di rami e ad altre forze che possono chiudere il taglio e bloccare o rallentare la catena.
- Utilizzare estrema cautela quando si reinserisce il potatore in un taglio precedentemente iniziato.
- Utilizzare esclusivamente la catena e la barra di guida a basso rinculo fornite in dotazione con questa sega a catena.
- Mai lavorare con una catena allentata, allargata oppure eccessivamente consumata. Fare attenzione ad avere sempre la corretta tensione della catena.

Come utilizzare la sega in modo sicuro

1. Usare la motosega solo con un equilibrio saldo.
2. Tenere la motosega sul lato destro del corpo. (Vedi Fig. L)
3. La catena deve essere in funzione alla massima velocità prima di entrare a contatto con il legno.
4. Utilizzare i ramponi per fissare la motosega nel legno prima di iniziare il taglio.
5. Utilizzare i ramponi come punto di leva durante il taglio. (Vedi Fig. M)
6. Sollevare il copricatena durante il taglio dal basso verso l'alto del materiale. (Vedi Fig. N)
7. Non utilizzare la motosega con le braccia completamente estese, non tentare di segare zone difficili da raggiungere e non stare in piedi su una scala a pioli durante il taglio (Vedi Fig. O).

Mai utilizzare la motosega al di sopra dell'altezza delle spalle.

Taglio di legname sotto sollecitazione (Vedi Fig. P)

AVVERTENZA: Durante il taglio di un ramo che si trova sotto sollecitazione, calcolare sempre la possibilità che possa scattare all'indietro. Liberando la tensione delle fibre del legno è possibile che il ramo teso possa colpire l'operatore e/o fargli perdere il controllo sulla sega a catena.

Se il legno poggia su entrambi i lati, tagliare prima da sopra (Y) (soprataglio) per un terzo attraverso il tronco e poi tagliare il tronco completamente da sotto (Z) allo stesso punto al fine di evitare che la sega possa scheggiare oppure restare bloccata. Così facendo, evitare che la catena della sega possa arrivare a toccare per terra. Se il legname è posato su un solo lato, tagliare prima da sotto (Y) (sottostrato) per un terzo verso l'alto e poi tagliare il tronco completamente da sopra (Z) allo stesso punto al fine di evitare che la sega possa scheggiare oppure restare bloccata.

MANUTENZIONE DELLA SEGA

Seguire le istruzioni per la manutenzione in questo manuale. Il rischio di contraccolpi può essere ridotto pulendo la sega ed effettuando la manutenzione della guida. Ispezionare ed eseguire la manutenzione della sega dopo ogni utilizzo. In questo modo si migliorano le condizioni della sega.

NOTA: anche con la corretta affilatura, il rischio di contraccolpi può aumentare ad ogni affilatura.

MANUTENZIONE E CONSERVAZIONE DELLA MOTOSEGA

1. Rimuovere il pacco batteria
 - Quando non viene utilizzata
 - Prima di spostarsi da un luogo all'altro
 - Prima di effettuarne la manutenzione
 - Prima di cambiare gli accessori come la catena e la barra di protezione.
2. Ispezionare la sega prima e dopo ogni utilizzo. Ispezionare la sega da vicino per vedere se la protezione o un altro componente si sono danneggiati. Verificare la presenza di eventuali danni che possono compromettere la sicurezza dell'operatore o il funzionamento della sega. Controllare l'allineamento o inceppamento delle

parti mobili. Controllare la presenza di componenti rotti o danneggiati. Non utilizzare la motosega se i danni compromettono la sicurezza o il funzionamento. Far riparare i danni da un centro di assistenza autorizzato. Per trovare un centro di assistenza autorizzato, visitare www.worx.com.

- Mantenere la motosega con cura.
 - Non esporre la sega alla pioggia o all'umidità.
 - Mantenere la catena affilata, pulita e lubrificata per prestazioni migliori e più sicure.
 - Seguire le istruzioni di questo manuale per affilare la catena.
 - Tenere le maniglie asciutte, pulite e libere da olio e grasso.
 - Tutte le viti e i dadi devono essere serrati.
- Fare riparare l'apparecchio solo ed esclusivamente da personale specializzato e solo impiegando pezzi di ricambio originali.
- Ritirare sempre la motosega quando non è in uso.
 - in alto e sotto chiave, per evitare che possano arrivarci i bambini
 - in un luogo asciutto
 - con la barra e il copricatena in posizione

Manutenzione della barra

Per massimizzare la durata della barra, si consiglia di seguire questi accorgimenti di manutenzione.

Le guide della barra che trasportano la catena devono essere pulite prima di ritirare l'utensile o se è presente sporcizia sulla barra o sulla catena.

Le guide devono essere pulite ogni volta che viene rimossa la catena.

Per pulire le guide della barra

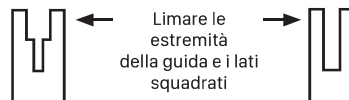
- Rimuovere il coperchio della catena, la barra e la catena. (vedere la sezione ASSEMBLAGGIO)
- Utilizzando una spazzola metallica, un cacciavite o un simile strumento adatto, rimuovere i residui dalle guide della barra. (Vedi Fig. Q)
- Assicurarsi di pulire accuratamente i passaggi dell'olio.

Condizioni che richiedono la manutenzione della catena e della barra di guida:

- La sega taglia su un lato o a un angolo.
- È necessario forzare la sega per praticare il taglio.
- Fornitura di lubrificante inadeguata alla barra e alla catena.

Verificare la condizione della barra di guida ogni volta che si affila la catena. Una barra di guida usurata danneggerà la catena e renderà difficoltoso il taglio. Dopo ogni uso, con l'unità disconnessa dalla sorgente di alimentazione, rimuovere tutta la segatura dalla barra di guida e dal foro del dente.

Quando la parte superiore della guida è irregolare, utilizzare una lima piatta per ripristinare le estremità e i lati quadrati.



Scanalatura usurata

Scanalatura corretta

Sostituire la barra di guida quando la scanalatura è usurata, la barra di guida è piegata o incurvata o quando si verifica un surriscaldamento o una sbavatura eccessiva delle guide. Se è necessaria la sostituzione, utilizzare soltanto la barra di guida specificata per la sega nell'elenco delle parti di riparazione o sull'etichetta posta sulla motosega.

Sostituire/girare la catena della sega e la lama

Sostituire la catena quando i denti siano troppo logorati per essere affilati o quando la catena si rompa. Utilizzare soltanto le catene di ricambio indicate in questo manuale. Ispezionare la guida prima di affilare la catena. Una guida logora o danneggiata è pericolosa e rende l'operazione di taglio più difficile.

Affilatura della catena della sega



AVVERTENZA:
Rimuovere il pacco batteria dalla sega prima delle operazioni di manutenzione. Lesioni gravi o morte possono essere causate da folgorazione o contatto del corpo con la catena in movimento. Le lame della catena sono affilate. Usare guanti protettivi quando si maneggia la catena.

Mantenere affilati e puliti gli utensili da taglio. La sega eseguirà il suo lavoro in maniera più veloce e più sicura. Una catena smussata causerà un deterioramento eccessivo dei denti, della guida, della catena e del motore. Se è necessario spingere con forza la catena nel legno e se tagliando si producono soltanto segatura e poche grandi schegge, vuol dire che la catena è smussata.

51

TUTELA AMBIENTALE



I prodotti elettrici non possono essere gettati tra i rifiuti domestici. L'apparecchio da rottamare deve essere portato al centro di riciclaggio per un corretto trattamento. Controllare con le autorità locali o con il rivenditore per localizzare il centro di riciclaggio più vicino.

PER GLI UTENSILI A BATTERIA

La temperatura ambientale d'uso e conservazione dell'elettrostrumento e della batteria è di 0-45°C. La temperatura ambientale raccomandata per il caricabatterie durante la ricarica è di 0-40°C.

INDIVIDUAZIONE DEI GUASTI

Qualora l'elettrotensile non dovesse funzionare correttamente, la tabella che segue illustra problemi che si evidenziano in caso di guasto le possibili cause e le misure da adottare a rimedio del problema. Se non fosse possibile, in base alla stessa, identificare ed eliminare il problema, rivolgersi all'officina Service di fiducia.

ATTENZIONE: Prima di iniziare la ricerca della causa del guasto spegnere l'elettrotensile ed estrarre la batteria ricaricabile.

Problema	Possibili cause	Rimedi
La sega a catena non funziona.	Batteria scarica. Valvola di sicurezza difettosa.	Caricare il pacco batteria. Sostituire la valvola.
La sega a catena lavora ad intermittenza.	Surriscaldamento Pressione eccessiva applicata durante il taglio. Allentare l'attacco. Contatto interno labile. Interruttore avvio/arresto difettoso.	Posizionare la macchina in un luogo fresco e ventilato per farla raffreddare Applicare una pressione relativamente inferiore durante il taglio. Rivolgersi ad un'officina specializzata.
Catena/binario di guida troppo caldi.	Tensione della catena troppo alta. Catena non più affilata.	Regolare la tensione della catena. Riaffilare la catena oppure sostituirla.
La sega a catena si inceppa, vibra oppure non taglia correttamente.	Tensione della catena troppo lenta. Catena non più affilata. Catena eccessivamente consumata. Dentatura della sega indica nella direzione sbagliata.	Regolare la tensione della catena. Riaffilare la catena oppure sostituirla. Sostituire la catena. Montare di nuovo la catena della sega con la dentatura che indica nella direzione corretta.

52

DICHIARAZIONE DI CONFORMITÀ

NOI,
Positec Germany GmbH
Grüner Weg 10, 50825 Cologne, Germany

Dichiaro che l'apparecchio,
Descrizione **Sega a catena senza filo**
Codice **WG324E WG324E.9 (3 - designazione del macchinario, rappresentativa della sega per potatura a batteria)**
Funzioni **taglio legno**

È conforme alle seguenti direttive,
2006/42/EC, 2014/30/EU, 2011/65/EU & (EU)2015/863, 2000/14/EC modificato da 2005/88/EC

L'organismo competente
Nome: SGS Fimko Ltd
Indirizzo: Takomotie 8, FI-00380 Helsinki, Finland
Certificazione N.: XXXXXX

2000/14/EC modificato da 2005/88/EC:
- Procedura di conformità come da **Annex V**
- Potenza acustica pesata **88.11 dB(A)**
- Massima potenza di rumore garantita **91 dB(A)**

conforme a,
EN 62841-1, EN 12100, EN ISO 3744, EN 55014-1, EN 55014-2

Il responsabile autorizzato alla compilazione della documentazione tecnica,

Nome Marcel Filz
Indirizzo Positec Germany GmbH, Grüner Weg 10, 50825 Cologne, Germany




2020/08/28
Allen Ding
Vice capo ingegnere, testing e certificazione
Positec Technology (China) Co., Ltd
18, Dongwang Road, Suzhou Industrial Park, Jiangsu 215123, P. R. China

Sega per potatura senza filo

I