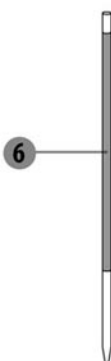
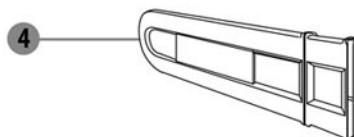
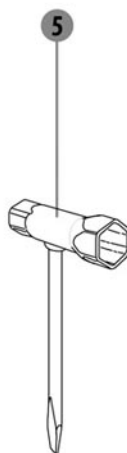
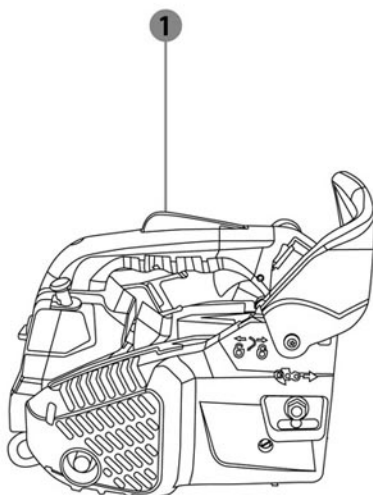


## ΑΠΟΣΥΣΚΕΥΑΣΙΑ



1. Αλυσσπρίονο
2. Αλυσίδα
3. Μπάρα
4. Θήκη μπάρας
5. Κλειδί
6. Λίμα

- Μη χρησιμοποιείτε αιχμηρά εργαλεία (κόφτη, μαχαίρι ...) κατά την αποσυσκευασία διότι μπορεί να προκληθεί ζημιά στο προϊόν.
- Προσέχετε την αιχμηρή λεπίδα της αλυσίδας.
- Αποθηκεύετε μακριά από φούρνους, κουζίνες, θερμαντήρες νερού ή άλλες συσκευές που έχουν φλόγα εναύσματος ή άλλη πηγή ανάφλεξης διότι μπορεί να προκαλέσουν ανάφλεξη σε ατμούς καυσίμων.
- Κίνδυνος πυρκαγιάς εάν υπάρχει ξερή βλάστηση κοντά.
- ΑΠΕΝΕΡΓΟΠΟΙΟΙΤΕ πάντα το μοτέρ προτού αποθέσετε το μηχάνημα στο έδαφος.



Συμμορφώνεται με τα Ευρωπαϊκά πρότυπα: Αυτό το σύμβολο σημαίνει ότι η παρούσα συσκευή συμμορφώνεται με της ισχύουσες Ευρωπαϊκές Οδηγίες και ότι έχει διεξαχθεί δοκιμή σε συμμόρφωση με αυτές τις οδηγίες.



Σήμανση συμμόρφωσης για την Ουκρανία



Πράσινη τελεία: Ανακύκλωση συσκευασίας.



Διαβάστε προσεκτικά τις οδηγίες λειτουργίας πριν χρησιμοποιήσετε το αλυσοπρίνο. Φυλάξτε αυτές τις οδηγίες λειτουργίας σε βολικό σημείο για μελλοντική αναφορά.



**ΠΡΟΕΙΔΟΠΟΙΗΣΗ!** Για λόγους ασφάλειας τηρείτε όλους τους κανόνες στις οδηγίες. Σε αντίθετη περίπτωση θα προκύψει σοβαρός σωματικός τραυματισμός ή ζημιά στη μηχανή.



Φοράτε την κατάλληλη προστασία αυτιών, ματιών και κεφαλής.



Προειδοποίηση! Κίνδυνος λακτίσματος. Προσέχετε ενδεχόμενο λάκτισμα του αλυσοπρίνου και αποφεύγετε επαφή με την άκρη της ράβδου.



Μη χρησιμοποιείτε το αλυσοπρίνο με το ένα χέρι. Χρησιμοποιείτε πάντα το αλυσοπρίνο με τα δύο χέρια. Κρατάτε το αλυσοπρίνο με το δεξί χέρι στην οπίσθια χειρολαβή και το αριστερό χέρι στην μπροστινή χειρολαβή.



Χρησιμοποιείτε κατάλληλη προστασία για πατούσες-πόδια και χέρια-βραχίονα. Φοράτε πάντα γάντια ασφαλείας κατά των κραδασμών (AV) και αντιολισθητικές μπότες όταν χειρίζεστε τη συσκευή.



**ΠΡΟΕΙΔΟΠΟΙΗΣΗ** - Το παρόν αλυσοπρίνο προορίζεται για χρήση μόνο από εκπαιδευμένους χειριστές εργασιών δενδροκομίας.



Εγγυημένη στάθμη ηχητικής ισχύος για τον εξοπλισμό αυτό: 112 dB(A).



Πιέστε την έμπροσθεν προστασία χειρολαβής προς τα εμπρός για να ενεργοποιήσετε το φρένο αλυσίδας.

Πιέστε την έμπροσθεν προστασία χειρολαβής προς τα πίσω για να αποδεσμεύσετε το φρένο αλυσίδας.



Μόλις γυρίσετε το διακόπτη στη θέση «STOP», σταματάει αμέσως ο κινητήρας.



Απομακρύνετε τον σπινθηριστή προτού εκτελέσετε οποιαδήποτε εργασία στο μηχάνημα

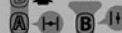
## ΣΥΜΒΟΛΑ



Προσέχετε για αντικείμενα που εκτοξεύονται.



Τραβήξτε το διακόπτη τσοκ προς τα επάνω, κλείστε το τσοκ.



Πιέστε το κουμπί τσοκ προς τα κάτω, ανοίξτε το τσοκ.



Εάν γυρίσετε το ρυθμιστή στο βέλος στη θέση «MAX», η ροή λαδιού αλυσίδας θα είναι μεγαλύτερη και εάν τον γυρίσετε στη θέση «MIN», θα είναι μικρότερη.



Δείχνει την κατεύθυνση της εγκατάστασης αλυσίδας.

**T, H, L**

Το «T» δείχνει τη βίδα ρελαντί του καρμπρατέρ, το «H» δείχνει τη βίδα υψηλής ταχύτητας του καρμπρατέρ, το «L» δείχνει τη βίδα χαμηλής ταχύτητας του καρμπρατέρ.



+

Δείχνει το δοχείο καυσίμων, το μίγμα βενζίνης και λαδιού κινητήρα.



Δείχνει το δοχείο λαδιού αλυσίδας.

**Στο παρόν εγχειρίδιο χρησιμοποιούνται τα ακόλουθα σύμβολα:**



**Φύση και πηγή του κινδύνου:** Αν δεν τηρηθεί η παρούσα επισήμανση κινδύνου, μπορεί να προκληθεί τραυματισμός ή θάνατος.



**Φύση και πηγή του κινδύνου:** Η παρούσα επισήμανση κινδύνου προειδοποιεί για ζημιά της συσκευής, επιπτώσεις στο περιβάλλον ή υλικές ζημιές.



**Σημείωση:** Αυτό το σύμβολο επισημαίνει στοιχεία που μπορούν να συμβάλουν στην καλύτερη κατανόηση των εμπλεκόμενων διαδικασιών.

## ΠΕΡΙΕΧΟΜΕΝΑ

1. Ενδεικνυόμενη και μη ενδεικνυόμενη χρήση του αλυσοπρίονου
2. Οδηγίες ασφαλείας
3. Περιγραφή
4. Τεχνικές Πληροφορίες
5. Αντιμετώπιση προβλημάτων
6. Απόρριψη και ανακύκλωση
7. Εγγύηση
8. Αναλυτική απεικόνιση με κατάλογο εξαρτημάτων
9. Δήλωση συμμόρφωσης ΕΚ

## 1. ΕΝΔΕΙΚΝΥΟΜΕΝΗ ΚΑΙ ΜΗ ΕΝΔΕΙΚΝΥΟΜΕΝΗ ΧΡΗΣΗ ΤΟΥ ΑΛΥΣΟΠΡΙΟΝΟΥ

- Αυτό το προϊόν έχει σχεδιαστεί για χρήση από εκπαιδευμένο χειριστή στην υπηρεσία δασοπονίας π.χ. για υλοτόμηση, κοπή, αποκλάδωση και ιδιαίτερα για κλάδεμα και καθαρισμό κορυφών όρθιων δέντρων.
- Το αλυσοπρίονο προορίζεται για την κοπή κορμών, τετράγωνης ξυλείας και κλαδιών σύμφωνα με το διαθέσιμο μήκος κοπής. Χρησιμοποιείτε το αλυσοπρίονο σας μόνο για την κοπή ξύλινων αντικειμένων. Δεν πρέπει να χρησιμοποιείται για οποιουσδήποτε σκοπούς διαφορετικούς από αυτούς που καθορίζονται εδώ.
- Κατάλληλοι συνδυασμοί αλυσίδων πριονίσματος, οδηγητικών μπαρών μπορούν να χρησιμοποιούνται όπως αναφέρεται στις οδηγίες λειτουργίας μόνο για τη μηχανή. Μη χρησιμοποιείτε άλλους τύπους ή μεγέθη, μπορεί να προκύψουν σοβαρές ζημιές ή τραυματισμοί από λανθασμένη χρήση.
- Χρησιμοποιείτε κατάλληλα μέσα ατομικής προστασίας (ΜΑΠ) όταν χρησιμοποιείτε το αλυσοπρίονο.
- ΠΡΟΕΙΔΟΠΟΙΗΣΗ! Ενδέχεται να υπάρχουν εθνικές διατάξεις (Υγεία και ασφάλεια στην εργασία, περιβάλλον) οι οποίες περιορίζουν τη χρήση του αλυσοπρίονου.

## 2. ΟΔΗΓΙΕΣ ΑΣΦΑΛΕΙΑΣ



**ΚΙΝΔΥΝΟΣ! Τα καυσαέρια περιέχουν επικίνδυνο μονοξείδιο του άνθρακα!**

Εισπνοή δηλητηριωδών σωματιδίων μπορεί να προκαλέσει θάνατο.

### Ασφάλεια στο χώρο εργασίας

- Λειτουργείτε το αλυσοπρίονο μόνο σε καλά αεριζόμενους χώρους. Μη εκκινείτε ή λειτουργείτε τον κινητήρα μέσα σε κλειστό χώρο ή κτίριο.
- Μην το χρησιμοποιείτε ποτέ για κοπή υπό συνθήκες ισχυρού αέρα, κακοκαιρίας, κακής ορατότητας ή υψηλών ή χαμηλών θερμοκρασιών. Ελέγχετε πάντοτε το δέντρο για ξερά κλαδιά που είναι πιθανό να πέσουν κατά τη λειτουργία κοπής.
- Μην επιτρέπετε σε άλλα άτομα να βρίσκονται κοντά στο αλυσοπρίονο όταν εκκινείτε τον κινητήρα ή κόβετε ξύλα. Οι παρευρισκόμενοι και τα ζώα πρέπει να βρίσκονται εκτός του χώρου εργασίας. Παιδιά, κατοικίδια και παρευρισκόμενοι

## 2. ΟΔΗΓΙΕΣ ΑΣΦΑΛΕΙΑΣ

πρέπει να βρίσκονται τουλάχιστο 30 πόδια (10 μέτρα) μακριά όταν εκκινείτε ή χειρίζεστε το αλυσοπρίοιο.

- Ξεκινάτε την κοπή μόνο εάν ο χώρος εργασίας είναι ελεύθερος, εάν πατάτε σταθερά και έχετε βρει τη διαδρομή υποχώρησης καθώς θα πέφτει το δέντρο. Αυτές οι διαδρομές πρέπει γενικά να βρίσκονται αντίθετα προς τη σχεδιασμένη κατεύθυνση πτώσης του δέντρου και περίπου σε μια γωνία 45°. Τοποθετείτε όλα τα εργαλεία και τον εξοπλισμό σε μια ασφαλή απόσταση μακριά από το δέντρο, αλλά όχι στις διαδρομές διαφυγής.
- Εξαλείψετε όλες τις πηγές σπινθήρων ή φωτιάς (π.χ. κάπνισμα, εμφανείς φλόγες ή εργασίες που μπορεί να προκαλέσουν σπινθήρες) στις περιοχές όπου αναμειγνύονται, χύνονται ή αποθηκεύονται καύσιμα.

### Προσωπική ασφάλεια

- Πριν τη χρήση του προϊόντος μας, διαβάστε προσεκτικά το παρόν εγχειρίδιο χρήσης, έτσι ώστε να κατανοήσετε την ορθή χρήση του μηχανήματος.
- Ποτέ μη χειρίζεστε ένα αλυσοπρίοιο εάν είστε κουρασμένοι, άρρωστοι ή αναστατωμένοι ή υπό την επήρεια φαρμάκων, τα οποία μπορεί να σας προκαλούν νύστα ή εάν είστε υπό την επήρεια αλκοόλ ή ναρκωτικών.
- Πιστεύεται ότι μια κατάσταση που είναι γνωστή ως φαινόμενο Raynaud που επηρεάζει τα δάκτυλα κάποιων ανθρώπων μπορεί να εμφανιστεί όταν εκτεθούν σε δονήσεις και στο κρύο. Χλώμιασμα και μούδιασμα στα δάκτυλα. Συστήνονται σοβαρά τα παρακάτω προληπτικά μέσα:
  1. Φοράτε τα γάντια κατά των κραδασμών (AV) και διατηρείτε το σώμα σας ζεστό, ιδιαίτερα το κεφάλι, το λαιμό, τα πόδια, τους αστραγάλους, τα χέρια και τους καρπούς.
  2. Κρατάτε πάντα τις λαβές σφιχτά αλλά μην τις πιέζετε με συνεχή, υπερβολική πίεση.
  3. Φροντίστε να διατηρήσετε καλή κυκλοφορία του αίματος, κάνοντας συχνά διαλείμματα από την εργασία, κατά τη διάρκεια των οποίων να πραγματοποιείτε

ζωηρές ασκήσεις στα χέρια, και μην καπνίζετε.

4. Διατηρείτε την αλυσίδα αιχμηρή και συντηρείτε σωστά το αλυσοπρίονο και το σύστημα AV (βαλβίδα αέρα). Μια αμβλεία αλυσίδα αυξάνει το χρόνο κοπής και η πίεση μιας αμβλείας αλυσίδας μέσα από ξύλο αυξάνει τους κραδασμούς που μεταφέρονται στα χέρια σας. Ένα αλυσοπρίονο με λασκαρισμένα εξαρτήματα ή με χαλασμένο αναστολέα AV επίσης θα έχει την τάση δημιουργίας υψηλότερων επιπέδων κραδασμών.

5. Περιορίστε τις ώρες λειτουργίας.

Τα ανωτέρω αναφερόμενα προληπτικά μέτρα δεν αποκλείουν την εμφάνιση του φαινομένου των λευκών δακτύλων ή του συνδρόμου του καρπιαίου σωλήνα. Γι' αυτό οι χειριστές που χρησιμοποιούν το εργαλείο συνεχώς και τακτικά πρέπει να παρακολουθούν στενά την κατάσταση των δακτύλων των χεριών τους. Εάν εμφανιστούν κάποια από τα ανωτέρω συμπτώματα, αναζητήστε άμεσα ιατρική συμβουλή.

- Η εργασία με θόρυβο σε εξωτερικό χώρο απαιτεί αδειοδότηση και υπάρχουν περιορισμοί για ορισμένες χρονικές περιόδους. Φοράτε ένα εγκεκριμένο κράνο ασφαλείας ώστε να μειώνεται ο κίνδυνος τραυματισμού στο κεφάλι σας. Ο θόρυβος του αλυσοπρίονου μπορεί να προκαλέσει ζημιά στην ακοή σας. Φοράτε προστατευτικά ακοής (ωτοασπίδες ή παρόμοια) και περιορίζετε τις ώρες λειτουργίας ώστε να προστατεύσετε την ακοή σας. Να είστε σε εγρήγορση και προσέχετε όταν φοράτε προστατευτικά ακοής διότι η ικανότητα να ακούτε προειδοποιήσεις (φωνές, συναγερμούς κ.λπ.) είναι περιορισμένη. Χειρίζεστε το αλυσοπρίονό σας έτσι ώστε να παράγει ελάχιστο θόρυβο και εκπομπές
  - περιορίστε τις ώρες λειτουργίας.
  - μη λειτουργείτε το μοτέρ χωρίς λόγο και επιταχύνετε το μόνο για κοπές.
  - μη χρησιμοποιείτε το αλυσοπρίονο με φθαρμένο σιγαστήρα ή χαλαρά εξαρτήματα, ελέγχετε τακτικά το μηχάνημα ανακινώντας το. Εάν ακούτε μη φυσιολογικούς ήχους από το μηχάνημα, επικοινωνήστε με το τοπικό σέρβις για έλεγχο ή/και επισκευή.
- Κατά τη χρήση απαιτούνται επαρκή μέσα ατομικής προστασίας (ΜΑΠ)

## 2. ΟΔΗΓΙΕΣ ΑΣΦΑΛΕΙΑΣ

σύμφωνα με τις οδηγίες λειτουργίας. Ο ρουχισμός πρέπει να είναι ανθεκτικός και εφαρμοστός, αλλά να επιτρέπει άνεση κίνησης. Για να μειώσετε τον κίνδυνο τραυματισμού από κοπή, να φοράτε φόρμες, μακριά παντελόνια ή δερμάτινα προστατευτικά που περιέχουν μαλακή επένδυση και προστατεύουν από κοπές. Αποφεύγετε στενά σακάκια, κασκόλ, γραβάτες, κοσμήματα, παντελόνια καμπάνα ή με ρεβέρ, ελεύθερα μακριά μαλλιά ή οτιδήποτε μπορεί να πιαστεί σε κλαδιά, θάμνους ή κινούμενα εξαρτήματα του αλυσοπρίονου. Πιάστε τα μαλλιά σας ώστε να συγκρατούνται πάνω από το ύψος των ώμων. Φοράτε ανθεκτικές και αντιολισθητικές μπότες. Συστήνονται μπότες ασφαλείας με μύτη από χάλυβα. Φοράτε πάντα γάντια εργασίας βαριάς κατασκευής (π.χ. από δέρμα ή υλικό ανθεκτικό στις φθορές) όταν χειρίζεστε το αλυσοπρίονο και το εργαλείο κοπής.

Για να μειώσετε τον κίνδυνο τραυματισμού στα μάτια σας να χειρίζεστε πάντα το ηλεκτρικό σας εργαλείο φορώντας προστατευτικά και σωστά τοποθετημένα γυαλιά με επαρκή προστασία στην άνω και πλαϊνή πλευρά. Φοράτε ένα εγκεκριμένο κράνος ασφαλείας ώστε να μειώνεται ο κίνδυνος τραυματισμού στο κεφάλι σας.

- Διατηρείτε όλα τα μέλη του σώματός σας μακριά από το αλυσοπρίονο, όταν ο κινητήρας είναι σε λειτουργία. Πριν ενεργοποιήσετε τον κινητήρα, σιγουρευτείτε πως δεν βρίσκεται σε επαφή με κανένα αντικείμενο. Μεταφέρετε πάντα το αλυσοπρίονο με σταματημένο κινητήρα, την καθοδηγητική μπάρα και την προιονωτή αλυσίδα προς τα πίσω και το σιγαστήρα μακριά από το σώμα σας.
- Μόλις εκκινηθεί η λειτουργία του μοτέρ το προϊόν δημιουργεί δηλητηριώσεις αναθυμιάσεις καυσαερίων που περιέχουν χημικές ουσίες όπως άκαυστο υδρογονάνθρακα (συμπεριλαμβανομένου βενζολίου) και μονοξείδιο του άνθρακα, που είναι γνωστό ότι προκαλούν αναπνευστικά προβλήματα, καρκίνο, συγγενείς ανωμαλίες ή άλλες αναπαραγωγικές βλάβες. Η χρήση αυτού του αλυσοπρίονου (συμπεριλαμβανομένου και του ακονίσματος της αλυσίδας) μπορεί επίσης να δημιουργήσει σκόνη, νεφελώματα και αναθυμιάσεις που περιέχουν χημικές ουσίες που είναι γνωστό ότι προκαλούν αναπνευστικά

προβλήματα, καρκίνο, συγγενείς ανωμαλίες ή άλλες αναπαραγωγικές βλάβες. Η εισπνοή ορισμένων σκονών, ειδικά οργανικών σκονών όπως από μούχλα ή γύρη, μπορεί να προκαλέσει αλλεργική ή ασθματική αντίδραση σε άτομα με αυτή την τάση. Κόβετε πάντα με μια σωστά ακονισμένη αλυσίδα (η οποία θα παράγει ροκανίδια και όχι λεπτή σκόνη) και χειρίζεστε τη μονάδα έτσι ώστε ο άνεμος ή η διαδικασία λειτουργίας να κατευθύνει τη σκόνη που προκαλείται από το αλυσοπρίονο μακριά από το χειριστή. Το λάδι λίπανσης που εξέρχεται από το προϊόν μολύνει το περιβάλλον, έτσι ώστε να πρέπει να καθαρίσετε το χώρο εργασίας μετά τη λειτουργία κοπής ή αναπλήρωσης καυσίμων.

### Συναρμολόγηση και εκκίνηση

- Για την αρχική εγκατάσταση και σύσφιξη της οδηγητικής μπάρας και αλυσίδας ανατρέξτε στο εγχειρίδιο συναρμολόγησης (σελ. 4 και σελ 7). Η αλυσίδα κοπής έχει πολύ αιχμηρές ακμές. Χρησιμοποιείτε τα προστατευτικά γάντια όταν εγκαθιστάτε ή σφίγγετε την αλυσίδα.
- Ελέγχετε πάντα το αλυσοπρίονο πριν από κάθε χρήση και μετά από πτώση ή άλλες κρούσεις για να διαπιστώσετε σημαντικές ζημιές ή ελαττώματα για φθαρμένα, λασκαρισμένα ή τροποποιημένα εξαρτήματα. Ποτέ μη χειρίζεστε ένα χαλασμένο, λάθος ρυθμισμένο αλυσοπρίονο, ή που δεν είναι πλήρως συναρμολογημένο με ασφάλεια.
- Για τη σωστή διαδικασία εκκίνησης, ανατρέξτε στο εγχειρίδιο συναρμολόγησης (σελ. 13 - σελ. 20). Πριν από κάθε εκκίνηση εξασφαλίζετε ότι το φρένο αλυσίδας είναι ενεργοποιημένο. Πιέστε κάτω την έμπροσθεν προστασία χειρολαβής προς την ακμή οδηγητικής μπάρας για να ενεργοποιήσετε το φρένο αλυσίδας. Τοποθετήστε το αλυσοπρίονο σε σταθερό έδαφος, πιάστε την μπροστινή χειρολαβή του πριονιού σφιχτά με το αριστερό σας χέρι και πιέστε κάτω. Για πριόνια με όπισθεν χειρολαβή, αλφαδιάστε με το έδαφος, βάλτε το δάχτυλο του δεξιού σας ποδιού μέσα στην πίσω λαβή και πιέστε κάτω.

## 2. ΟΔΗΓΙΕΣ ΑΣΦΑΛΕΙΑΣ

Με το δεξί σας χέρι τραβήξτε έξω τη λαβή μίζας αργά, έως ότου αισθανθείτε μια σίγουρη αντίσταση και κατόπιν ωθήστε γρήγορα και με δύναμη. Όταν τραβάτε τη λαβή μίζας μην τυλίγετε το σχοινί εκκίνησης γύρω από το χέρι σας. Μην αφήσετε τη λαβή να κουμπώσει πίσω αλλά οδηγήστε το σχοινί εκκίνησης ώστε να τυλιχτεί σωστά.



**Σημείωση:** Απεμπλέκετε πάντα την αλυσίδα προτού επιταχύνετε το μοτέρ και προτού εκκινήσετε την εργασία κοπής. Αλλιώς μπορεί να προκύψει υπερθέρμανση και ζημιά σε σημαντικά στοιχεία (π.χ. Συμπλέκτης, στοιχεία περιβλήματος πολυμερούς).

### Μεταχείριση καυσίμου και λαδιού αλυσίδας

- Ο κινητήρας λιπαίνεται με λάδι ειδικά δημιουργημένο για χρήση αερόψυκτου 2-χρονου κινητήρα βενζίνης. Εάν δεν υπάρχει διαθέσιμο λάδι, χρησιμοποιήστε ένα λάδι με προσθήκη αντιοξειδωτικού ειδικά για χρήση αερόψυκτου 2-χρόνου κινητήρα.

ΠΡΟΤΕΙΝΟΜΕΝΗ ΑΝΑΛΟΓΙΑ ΑΝΑΜΕΙΞΗΣ: BENZINΗ 40: ΛΑΔΙ 1

- Προσέχετε κατά το χειρισμό του καυσίμου. Αποφεύγετε απευθείας επαφή με το δέρμα και εισπνοή ατμών καυσίμου. (Ανατρέξτε στο εγχειρίδιο συναρμολόγησης Σε. 8 - Σελ. 12).
- Χρησιμοποιείτε αμόλυβδη βενζίνη μεσαίου βαθμού με ελάχιστη τιμή οκτανίων 89 ((R+M)/2).
- Αναμειγνύετε μόνο επαρκές καύσιμο για λίγες ημέρες εργασίας, μην υπερβαίνετε τις 30 ημέρες αποθήκευσης.

Αποθηκεύετε μόνο σε εγκεκριμένα δοχεία καυσίμου. Κατά την ανάμιξη,

1. Μετρήστε τις ποσότητες καυσίμου και λαδιού προς ανάμιξη.
2. Βάλτε μια ποσότητα βενζίνης σε ένα καθαρό, εγκεκριμένο δοχείο καυσίμου. Βάλτε όλο το λάδι στο δοχείο καυσίμου. Βάλτε το υπόλοιπο καύσιμο στο

## 2. ΟΔΗΓΙΕΣ ΑΣΦΑΛΕΙΑΣ

δοχείο λαδιού και ανακινήστε καλά, κατόπιν χύστε το μίγμα στο δοχείο καυσίμου.

3. Ανακινήστε το δοχείο καυσίμου τουλάχιστον για ένα λεπτό. Τοποθετήστε ένδειξη εξωτερικά στο δοχείο προς αποφυγή σύγχυσης με αυτό της βενζίνης ή με άλλα δοχεία.



**Τα καύσιμα είναι ιδιαίτερα εύφλεκτα. Μην καπνίζετε ή προσεγγίζετε φλόγες ή σπινθήρες κοντά στο καύσιμο. Καθαρίστε το καπάκι δοχείου καυσίμου και την περιοχή που το περιβάλλει.**

**ΚΑΥΣΙΜΟ ΧΩΡΙΣ ΛΑΔΙ (ΜΟΝΟ ΒΕΝΖΙΝΗ) - Θα προκληθεί σοβαρή ζημιά σε εσωτερικά τμήματα του κινητήρα πολύ γρήγορα. ΛΑΔΙ ΓΙΑ ΧΡΗΣΗ 4-ΧΡΟΝΟΥ ΚΙΝΗΤΗΡΑ ή ΧΡΗΣΗ 2-ΧΡΟΝΟΥ ΥΔΡΟΨΥΚΤΟΥ ΚΙΝΗΤΗΡΑ - Μπορεί να προκαλέσει έμφραξη σπινθηριστή, έμφραξη του στομίου εξαγωγής ή φρακάρισμα του δαχτυλιδιού εμβόλου.**

- Για αυτόματη και αξιόπιστη λίπανση της αλυσίδας και οδηγητικής μπάρας – χρησιμοποιείτε μόνο ένα περιβαλλοντικά συμβατό, ποιοτικό λιπαντικό για την αλυσίδα και τη μπάρα.
- Μη χρησιμοποιείτε λάδι προς απόρριψη. Η επανειλημμένη επαφή με λάδι προς απόρριψη μπορεί να προκαλέσει καρκίνο στο δέρμα. Επίσης το λάδι προς απόρριψη είναι περιβαλλοντικά επιβλαβές. Το λάδι απόρριψης ή το αναγεννημένο λάδι μπορεί να προκαλέσει ζημιά στην αντλία λαδιού.
- Συμπληρώνετε στο δοχείο λαδιού αλυσίδας κάθε φορά που ανεφοδιάζετε. Απαιτείται συχνός έλεγχος και συμπλήρωση στο δοχείο λαδιού. Προσέχετε ώστε να μην χυθεί λάδι αλυσίδας κατά τη συμπλήρωση και μην υπερπληρώνετε το δοχείο.

## 2. ΟΔΗΓΙΕΣ ΑΣΦΑΛΕΙΑΣ

### Χρήση και φροντίδα του μηχανήματος

Το προϊόν δεν έχει σχεδιαστεί για κοπή θάμνων ή για δέσμες ξυλείας.

- Πριν την έναρξη της εργασίας: Θέστε σε λειτουργία ρελαντί το μοτέρ, εμπλέξτε το φρένο αλυσίδας.

Επιταχύνετε σε πλήρες γκάζι το πολύ για 3 δευτερόλεπτα - η αλυσίδα δεν πρέπει να περιστρέφεται. Η μπροστινή χειρολαβή πρέπει να είναι ελεύθερη από ρύπους και να κινείται ελεύθερα.

- Σιγουρευτείτε πως το αλυσοπρίονο σταματά μόλις απελευθερώσετε τη σκανδάλη ελέγχου ανάφλεξης. Εάν η αλυσίδα κινείται όταν το μοτέρ λειτουργεί σε ρελαντί, επικοινωνήστε με το τοπικό σέρβις για έλεγχο και επισκευή.
- Ο προφυλακτήρας με καρφιά ανήκει στο αλυσοπρίονο. Πριν από την πρώτη χρήση πρέπει να βιδωθεί στο αλυσοπρίονο. Ξεκινήστε και συνεχίστε την κοπή με το πρίονι σε πλήρες γκάζι, εμπλέξτε καλά τον προφυλακτήρα στο ξύλο (εάν είναι δυνατό) και κατόπιν συνεχίστε την κοπή. Η χρήση ενός προφυλακτήρα κατά την κοπή δέντρων και χοντρών κλαδιών μπορεί να εξασφαλίσει την ασφάλεια σας και να μειώσει την ισχύ εργασίας και το επίπεδο δονήσεων.
- Κρατάτε πάντα το αλυσοπρίονο σφιχτά με τα δύο χέρια όταν λειτουργεί ο κινητήρας.

Τοποθετήστε το αριστερό σας χέρι στην έμπροσθεν χειρολαβή και το δεξί σας χέρι στην όπισθεν λαβή. Κρατάτε το σφιχτά με τον αντίχειρα και τα δάχτυλα να περιβάλλουν τις χειρολαβές του αλυσοπρίονου.

- Διατηρείτε τα χέρια και τα πόδια πάντα μακριά από το εργαλείο κοπής. Ποτέ μην αγγίζετε ένα κινούμενο εργαλείο κοπής με το χέρι ή με οποιοδήποτε άλλο τμήμα του σώματός σας. Με αυτά τα προϊόντα δεν πρέπει να χρησιμοποιούνται άλλες θέσεις κοπής.
- Διατηρείτε τη στάση του σώματός σας σωστή και την ισορροπία σας σταθερή. Να είστε ιδιαίτερα προσεκτικοί όταν εργάζεστε σε κεκλιμένες επιφάνειες ή ανώμαλα εδάφη. Ποτέ μην εργάζεστε επάνω σε σκάλα ή σε οποιαδήποτε άλλη μη ασφαλή υποστήριξη. Ποτέ μην κρατάτε το μηχανήμα πάνω από το ύψος των ώμων σας. Μην υπερεκτείνετε.

- Κατά τον τεμαχισμό να στέκεστε αριστερά από την κοπή. Ποτέ μην ασκείτε πίεση στο αλυσοπρίονο όταν φτάνετε στο τέλος μιας κοπής. Η πίεση μπορεί να προκαλέσει εκτόξευση της μπάρας και της περιστρεφόμενης αλυσίδας πριονιού έξω από την κοπή ή την εγκοπή, απώλεια του ελέγχου και χτύπημα του χειριστή ή κάποιου άλλου είδους. Εάν η περιστρεφόμενη αλυσίδα χτυπήσει σε άλλο αντικείμενο, μια δύναμη αντίδρασης μπορεί να κάνει την κινούμενη αλυσίδα να χτυπήσει το χειριστή.
- Για να μειώσετε κίνδυνο τραυματισμού σε παρευρισκόμενους και ζημιά στην ιδιοκτησία, ποτέ μην αφήνετε το αλυσοπρίονό σας χωρίς επιτήρηση. Όταν δεν χρησιμοποιείται (π.χ. σε ένα διάλειμμα), απενεργοποιείτε το και εξασφαλίζετε ότι δεν θα το χρησιμοποιήσουν μη εξουσιοδοτημένα άτομα.
- Μη χειρίζεστε το αλυσοπρίονό σας με ενεργοποιημένη την ασφάλεια γκαζιού εκκίνησης. Κοπή με ενεργοποιημένη την ασφάλεια γκαζιού εκκίνησης δεν επιτρέπει στο χειριστή έναν σωστό έλεγχο του αλυσοπρίονου ή της ταχύτητάς του. Ξεκινάτε και συνεχίζετε την κοπή με το πριόνι σε πλήρες γκάζι.
- Στην περίπτωση έκτακτης ανάγκης, απενεργοποιήστε το μοτέρ αμέσως – θέστε το διακόπτη μοτέρ στο «STOP» ή στο «0». Σταματάτε πάντα το μοτέρ προτού αποθέσετε κάτω το αλυσοπρίονο ή ρυθμίσετε την οδηγητική μπάρα και την αλυσίδα.
- Το φρένο αλυσίδας είναι μια συσκευή, η οποία σταματάει αμέσως την αλυσίδα, εάν το αλυσοπρίονο κλωτσήσει λόγω λακτίσματος. Φυσιολογικά το φρένο ενεργοποιείται αυτόματα μέσω της δύναμης αδράνειας. Επίσης μπορεί να ενεργοποιηθεί χειροκίνητα πιέζοντας το προστατευτικό μπροστινής χειρολαβής προς το μπροστινό τμήμα. Για να αποδεσμεύσετε το φρένο, τραβήξτε επάνω το εμπροσθεν προστατευτικό χειρολαβής προς την εμπροσθεν χειρολαβή έως ότου ακουστεί ήχος "κλικ".  
Βεβαιώνετε για τη σωστή λειτουργία του φρένου κατά τον καθημερινό έλεγχο.  
Πώς θα είστε βέβαιοι:
  - 1) Απενεργοποιήστε τον κινητήρα.
  - 2) Κρατώντας οριζόντια το αλυσοπρίονο, αποδεσμεύστε το χέρι σας από την εμπροσθεν χειρολαβή, χτυπήστε την άκρη της οδηγητικής μπάρας σε ένα

## 2. ΟΔΗΓΙΕΣ ΑΣΦΑΛΕΙΑΣ

κούτσουρο ή σε ένα τεμάχιο ξύλου και βεβαιωθείτε για τη λειτουργία του φρένου. Το επίπεδο λειτουργίας ποικίλει ανάλογα με το μέγεθος μπάρας.

Στην περίπτωση που το φρένο είναι αναποτελεσματικό, ζητήστε έναν έλεγχο και επισκευή από τον αντιπρόσωπο μας.

- Τηρείτε τις οδηγίες συναρμολόγησης (σελ. 35 - σελ. 39) σχετικά με τη λίπανση, τάνυση αλυσίδας, συντήρηση και αλλαγή αξεσουάρ. Μια ακατάλληλη συντήρηση, λάθος τεντωμένη ή λιπασμένη αλυσίδα μπορεί είτε να σπάσει είτε να αυξήσει τον κίνδυνο λακτίσματος.
- Ποτέ μη χρησιμοποιείτε το αλυσοπρίονο με ένα χέρι. Είναι πιο δύσκολο για εσάς να ελέγχετε δυνάμεις αντίδρασης για να εμποδίσετε ολίσθηση (μη ηθελημένη ολίσθηση για μεγάλη απόσταση) ή αναπήδηση (γρήγορη κίνηση επάνω, κάτω ή μακριά από τον κορμό) κατά μήκος του κλαδιού ή του κορμού.
- Ποτέ μην ασκείτε πίεση στο αλυσοπρίονο όταν φτάνετε στο τέλος μιας κοπής. Η πίεση μπορεί να προκαλέσει εκτόξευση της μπάρας και της περιστρεφόμενης αλυσίδας πριονιού έξω από την κοπή ή την εγκοπή, απώλεια του ελέγχου και χτύπημα του χειριστή ή κάποιου άλλου είδους.

### Αιτίες του λακτίσματος και τρόπος παρεμπόδισης του

Δυνάμεις αντίδρασης μπορεί να προκύψουν οποιαδήποτε στιγμή που η αλυσίδα περιστρέφεται. Οι δυνάμεις αντίδρασης μπορούν να προκαλέσουν ατομικό τραυματισμό. Η ισχυρή δύναμη που χρησιμοποιείται για την κοπή ξύλου μπορεί να αντιστραφεί και να κατευθυνθεί προς το χειριστή. Εάν η περιστρεφόμενη αλυσίδα επιβραδύνει ξαφνικά και σημαντικά ή σταματήσει μέσω επαφής με οποιοδήποτε στερεό αντικείμενο όπως με κορμό ή κλαδί ή μαγκώσει, οι δυνάμεις αντίδρασης μπορεί να προκύψουν στιγμιαία. Αυτές οι δυνάμεις αντίδρασης μπορεί να επιφέρουν απώλεια του ελέγχου, η οποία με τη σειρά της μπορεί να προκαλέσει σοβαρό ή θανατηφόρο τραυματισμό. Η κατανόηση των αιτιών αυτών των δυνάμεων αντίδρασης μπορεί να σας βοηθήσει να αποφύγετε αφηνιδιασμό και απώλεια του ελέγχου. Ο αφηνιδιασμός συνεισφέρει στην

πρόκληση ατυχημάτων.

Το περιστροφικό λάκτισμα μπορεί να προκύψει όταν η άνω ακμή της οδηγητικής μπάρας έρθει σε επαφή με ένα αντικείμενο ενώ η αλυσίδα κινείται. Αυτό μπορεί να προκαλέσει σκάψιμο της αλυσίδας στο αντικείμενο και στιγμιαίο σταμάτημα της κίνησης. Η οδηγητική μπάρα παρουσιάζει στη συνέχεια ανοδικό λάκτισμα και επιστρέφει προς το χειριστή με μια ταχύτατη ανάστροφη αντίδραση.

Το γραμμικό λάκτισμα μπορεί να προκύψει όταν το ξύλο σε κάποια από τις πλευρές μιας κοπής, πλησιάζει και μαγκώνει την κινούμενη αλυσίδα κατά μήκος του άνω μέρους της οδηγητικής μπάρας. Αυτό μπορεί να προκαλέσει άμεσο σταμάτημα της αλυσίδας. Η ισχύς αλυσίδας αντιστρέφεται στη συνέχεια προκαλώντας μετακίνηση της αλυσίδας στην αντίθετη κατεύθυνση, στέλνοντας την αλυσίδα απευθείας πίσω στο χειριστή.

Οποιαδήποτε από αυτές τις αντιδράσεις είναι πιθανό να προκαλέσει απώλεια ελέγχου του αλυσοπριονίου και κατά συνέπεια σοβαρό τραυματισμό. Μην επαναπαύεστε εξολοκλήρου στις διατάξεις ασφαλείας που υπάρχουν ενσωματωμένες στο αλυσοπρίονο. Πολλοί παράγοντες επηρεάζουν το συμβάν και την ισχύ της αντίδρασης λακτίσματος. Σε αυτούς περιλαμβάνεται η ταχύτητα αλυσίδας, η ταχύτητα στην οποία η μπάρα και η αλυσίδα πριονιού ακουμπάνε στο αντικείμενο, η γωνία επαφής, η κατάσταση της αλυσίδας και άλλοι παράγοντες. Το λάκτισμα μπορεί να αποφευχθεί λαμβάνοντας τα σωστά μέτρα που αναφέρονται παρακάτω:

1. Κρατήστε καλά το πριόνι και με τα δύο σας χέρια και διατηρείτε γερό κράτημα. Μην αφήνετε το αλυσοπρίονο από τα χέρια σας.
2. Να ξέρετε συνεχώς που βρίσκεται η ακμή οδηγητικής μπάρας. Η άκρη της οδηγητικής μπάρας δεν πρέπει να έρχεται ποτέ σε επαφή με κανένα αντικείμενο. Μην κόβετε κλαδιά με την άκρη της οδηγητικής μπάρας. Να είστε ιδιαίτερα προσεκτικοί κοντά σε φράχτες και όταν κόβετε μικρά, σκληρά κλαδιά, θάμνους μικρού μεγέθους και δενδρύλλια τα οποία μπορεί να μαγκώσουν εύκολα την αλυσίδα πριονιού.

## 2. ΟΔΗΓΙΕΣ ΑΣΦΑΛΕΙΑΣ

3. Μην υπερεκτείνεστε. Μην κόβετε σε ύψος πάνω από τους ώμους σας. Μην επιχειρείτε βυθιζόμενη κοπή αν δεν έχετε εμπειρία με αυτή την τεχνική κοπής.
4. Ξεκινάτε την κοπή και συνεχίστε σε πλήρες γκάζι. Κόβετε μόνο έναν κορμό κάθε φορά.
5. Προσέχετε ιδιαίτερα όταν εισέρχεστε σε κάποια ήδη υφιστάμενη εγκοπή.
6. Να είστε σε εγρήγορση για μετατόπιση του κορμού ή άλλες δυνάμεις που μπορεί να προκαλέσουν κλείσιμο και μάγκωμα της αλυσίδας πριονιού στην κοπή.
7. Συντηρείτε την αλυσίδα πριονιού σωστά. Κόβετε πάντοτε με καλά ακονισμένη, σωστά τανυσμένη αλυσίδα. Χρησιμοποιείτε αποκλειστικά ανταλλακτικές οδηγητικές μπάρες και αλυσίδες τις οποίες συνιστά ο κατασκευαστής. Η λανθασμένη αντικατάσταση μπαρών και αλυσίδων μπορεί να προκαλέσει θραύση της αλυσίδας ή/και λάκτισμα.

EL

### Κοπή δέντρου

Ανατρέξτε στη σελίδα του εγχειριδίου συναρμολόγησης 29 έως 30

- Κατά τις λειτουργίες τεμαχισμού και κοπής από δύο ή περισσότερα άτομα ταυτόχρονα, η λειτουργία κοπής πρέπει να διαχωρίζεται από τη λειτουργία τεμαχισμού από μια απόσταση τουλάχιστον το διπλό ύψος του δέντρου που κόβεται. Τα δέντρα δεν πρέπει να κόβονται έτσι ώστε να θέτουν σε κίνδυνο οποιοδήποτε άτομο, να χτυπήσουν οποιοδήποτε αγωγό ή να προκαλέσουν ζημιές σε ιδιοκτησίες. Εάν το δέντρο έχει επαφή με οποιοδήποτε αγωγό, η αντίστοιχη εταιρεία πρέπει να ενημερωθεί αμέσως. Ο θόρυβος του μοτέρ μπορεί να καλύπτει οποιαδήποτε κλήση προειδοποίησης.
- Ο χειριστής του προϊόντος πρέπει να βρίσκεται στην ανωφερή πλευρά του εδάφους, γιατί το δέντρο μπορεί να κυλήσει ή να γλιστρήσει προς τα κάτω μετά την κοπή.
- Πριν ξεκινήσετε τις εργασίες κοπής πρέπει να σχεδιάσετε και να καθαρίσετε ένα διάδρομο διαφυγής σύμφωνα με τις ανάγκες. Ο διάδρομος διαφυγής πρέπει να εκτείνεται προς τα πίσω και διαγώνια από την αναμενόμενη γραμμή πτώσης.
- Προτού ξεκινήσει η κοπή, λάβετε υπόψη την φυσική κλίση του δέντρου, την

τοποθεσία των μεγαλύτερων κλαδιών και την κατεύθυνση του ανέμου για να κρίνετε προς ποια κατεύθυνση θα πέσει το δέντρο.

- Αφαιρέστε ρύπους, πέτρες, χαλαρούς φλοιούς, καρφιά, συνδετήρες και σύρματα από το δέντρο.
- Εγκοπή τομής ρίψης: Κάντε την εντομή στο 1/3 της διαμέτρου του δέντρου, κάθετα προς την κατεύθυνση πτώσης. Κάντε πρώτα την κατώτερη οριζόντια κοπή εγκοπής. Έτσι θα αποφευχθεί μάγκωμα του αλυσοπρίονου ή της οδηγητικής μπάρας όταν γίνει η δεύτερη εντομή.
- Όπισθεν κοπή: 1). Κάντε την όπισθεν κοπή περίπου 50 χιλ. υψηλότερα από την οριζόντια κοπή εντομής. Διατηρείτε την όπισθεν κοπή τουλάχιστον παράλληλη στην οριζόντια κοπή εντομής. Κάντε την όπισθεν κοπή έτσι ώστε να απομείνει επαρκές ξύλο για να λειτουργήσει ως άρθρωση.

Το ξύλο που λειτουργεί έτσι εμποδίζει το δέντρο να περιστραφεί και να πέσει στην λάθος κατεύθυνση.

Μην κόψετε μέσα από αυτήν την άρθρωση.

- 2). Καθώς η κοπή πλησιάζει κοντά στην άρθρωση, το δέντρο θα ξεκινήσει να πέφτει. Εάν υπάρχει πιθανότητα το δέντρο να μην πέσει στην επιθυμητή κατεύθυνση ή να λικνιστεί πίσω και να σφηνώσει το αλυσοπρίονο, σταματήστε το μηχάνημα και χρησιμοποιήστε σφήνες ξύλου, πλαστικού ή αλουμινίου για να ανοίξετε την κοπή ώστε να πέσει το δέντρο κατά μήκος της επιθυμητής γραμμής πτώσης.
- 3). Όταν το δέντρο αρχίσει να πέφτει, απομακρύνετε το προϊόν από την κοπή, σταματήστε τον κινητήρα, αποθέστε το μηχάνημα κάτω και κατόπιν χρησιμοποιήστε τη διαδρομή υποχώρησης όπως είχατε σχεδιάσει. Να προσέχετε για κλαδιά πιο ψηλά που ενδεχομένως πέφτουν και προσέχετε που πατάτε.

### Αποκλάδωση και τεμαχισμός

Ανατρέξτε στη σελίδα του εγχειριδίου συναρμολόγησης 31 έως 34

- Τράβηγμα προκύπτει εφόσον η αλυσίδα πριονιού στο κάτω μέρος της μπάρας

## 2. ΟΔΗΓΙΕΣ ΑΣΦΑΛΕΙΑΣ

σταματήσει ξαφνικά όταν πιαστεί, μαγκωθεί ή συναντήσει ένα ξένο αντικείμενο στο ξύλο.

Η αντίδραση της αλυσίδας πριονιού τραβάει την αλυσίδα πριονιού προς τα εμπρός και μπορεί να προκαλέσει απώλεια του ελέγχου χειριστή. Τράβηγμα συμβαίνει συχνά όταν ο προφυλακτήρας του αλυσοπρίονου δεν συγκρατείται με ασφάλεια προς το δέντρο ή τον κορμό και όταν η αλυσίδα πριονιού δεν περιστρέφεται σε πλήρη ταχύτητα προτού έρθει σε επαφή με το ξύλο.

Να είστε εξαιρετικά προσεκτικοί κατά την κοπή μικρών κλαδιών και δενδρυλλίων τα οποία μπορεί εύκολα να πιαστούν στην αλυσίδα, να σας χτυπήσουν ή να σας κάνουν να χάσετε την ισορροπία σας.

Για να αποφύγετε τράβηγμα:

1. Ξεκινάτε πάντα μια κοπή με περιστρεφόμενη αλυσίδα σε πλήρη ταχύτητα και τον προφυλακτήρα σε επαφή με το ξύλο.
  2. Ο κίνδυνος τραβήγματος μπορεί να μειωθεί χρησιμοποιώντας σφήνες για το άνοιγμα της εγκοπής ή της κοπής.
- Ώθηση προς τα πίσω προκύπτει εφόσον η αλυσίδα πριονιού στο άνω μέρος της μπάρας σταματήσει ξαφνικά όταν πιαστεί, μαγκωθεί ή συναντήσει ένα ξένο αντικείμενο στο ξύλο. Η αντίδραση της αλυσίδας πριονιού μπορεί να οδηγήσει το αλυσοπρίονο με ταχύτητα απευθείας πίσω προς το χειριστή και μπορεί να προκαλέσει απώλεια του ελέγχου αλυσοπρίονου με επακόλουθο σοβαρό ή θανατηφόρο τραυματισμό. Η ώθηση προς τα πίσω συμβαίνει συχνά όταν το άνω μέρος της μπάρας χρησιμοποιείται για κοπή. Προς αποφυγή ώθησης προς τα πίσω:
    1. Να είστε σε εγρήγορση για δυνάμεις ή καταστάσεις που μπορεί να προκαλέσουν μάγκωμα υλικού στο άνω μέρος της αλυσίδας. Μην κόβετε ποτέ περισσότερους τους ενός κορμού τη φορά.
    2. Μην περιστρέφετε το αλυσοπρίονο όταν αποσύρετε τη μπάρα από μια κοπή βάθους ή κοπή από κάτω προς τα επάνω, διότι η αλυσίδα πριονιού μπορεί να μαγκώσει.
  - Η αποκλάδωση απομακρύνει τα κλαδιά από ένα πεσμένο δέντρο. Ξεκινήστε την

αποκλάδωση αφήνοντας τα κάτω κλαδιά να υποστηρίζουν τον κορμό μακριά από το έδαφος. Σε τεμαχισμό από κάτω προς τα επάνω κλαδιών που κρέμονται ελεύθερα, μπορεί να προκύψει μάγκωμα ή το κλαδί μπορεί να πέσει, προκαλώντας απώλεια του ελέγχου.

Εάν συμβεί μάγκωμα, απενεργοποιήστε τον κινητήρα και αφαιρέστε το πριόνι σηκώνοντας το κλαδί.

Απομακρύνετε τα μικρά κλαδιά με μια κοπή. Τα κλαδιά που βρίσκονται υπό τάση πρέπει να κόβονται από κάτω προς τα πάνω για να αποφευχθεί το μάγκωμα του προϊόντος.

- Ο όρος αυτός αφορά το πριόνισμα ενός κορμού σε διάφορα μήκη. Είναι σημαντικό να πατάτε σταθερά και το βάρος σας να κατανέμεται ομοιόμορφα και στα δύο πόδια. Όταν είναι δυνατόν, ο κορμός πρέπει να ανυψώνεται και υποστηρίζεται με τη χρήση κλαδιών, κορμών ή σφηνών. Μη στέκεστε επάνω στον κορμό. Εξασφαλίστε πως ο κορμός δε θα κυλήσει. Εάν εργάζεστε σε κλίση, να στέκεστε πάντα στην πλευρά ανωφέρειας του κορμού. Προσέχετε για κορμούς που κυλάνε. Τα θρυμματισμένα ξύλα πρέπει να κόβονται προσεκτικά. Αιχμηρές σκλήθρες ξύλου μπορεί να πιαστούν και να εκσφενδονιστούν στην κατεύθυνση του χειριστή πριονιού. Μην αφήσετε την αλυσίδα να έρθει σε επαφή με το έδαφος.
- Κορμοί υπό τάση: Κίνδυνος μαγκώματος! Πάντα ξεκινάτε την αποδέσμευση της κοπής στην πλευρά συμπίεσης. Κατόπιν κάντε κοπή τεμαχισμού στην πλευρά τάσης. Σε περίπτωση εμπλοκής του αλυσοπριόνου, απενεργοποιήστε τον κινητήρα και αφαιρέστε το από τον κορμό. Μόνο σωστά εκπαιδευμένοι επαγγελματίες πρέπει να εργάζονται σε τομείς όπου υπάρχουν μπερδεμένοι κορμοί, κλαδιά και ρίζες. Πριν την κοπή τραβήξτε τους κορμούς σε έναν καθαρό τομέα. Τραβήξτε έξω πρώτα τους εκτεθειμένους και ευκρινείς κορμούς.
- Όταν ο κορμός υποστηρίζεται στο ένα άκρο, κόβετε το 1/3 της διαμέτρου από την κάτω πλευρά (τεμαχισμός από κάτω προς τα πάνω). Κατόπιν κάντε την οριστική κοπή με τεμαχισμό από πάνω προς τα κάτω για να συναντήσετε την πρώτη κοπή.
- Όταν ο κορμός υποστηρίζεται και στα δύο άκρα, κόβετε το 1/3 της διαμέτρου από την άνω πλευρά (τεμαχισμός από επάνω προς τα κάτω). Κατόπιν κάντε την

## 2. ΟΔΗΓΙΕΣ ΑΣΦΑΛΕΙΑΣ

οριστική κοπή με τεμαχισμό από κάτω προς τα πάνω των κάτω 2/3 για να συναντήσετε την πρώτη κοπή.

- Όταν "κόβετε στη μέση", για να διατηρήσετε τον πλήρη έλεγχο αποδεσμεύστε την πίεση κοπής κοντά στο τέλος της κοπής χωρίς να χαλαρώσετε τη λαβή σας στις χειρολαβές του προϊόντος. Πάντα σταματάτε τον κινητήρα προτού μετακινηθείτε από δέντρο σε δέντρο.
- Εάν η διάμετρος ξύλου είναι αρκετά μεγάλη για εσάς για την εισαγωγή μιας μαλακιά σφήνας τεμαχισμού χωρίς να αγγίζετε την αλυσίδα, πρέπει να χρησιμοποιήσετε τη σφήνα για να κρατήσετε την κοπή ανοιχτή ώστε να εμποδίσετε μάγκωμα.
- Κατά τον τεμαχισμό υποστηρίζετε μικρούς κορμούς σε μια βάση πριονίσματος ή σε άλλο κορμό.

EL

### **Εργασία με αλυσοπρίονα για τη φροντίδα των δέντρων με τη χρήση σχοινού και ιμάντα πρόσδεσης**

- Σε αυτό το απόσπασμα περιγράφονται κατάλληλες πρακτικές εργασίες για τη μείωση του κινδύνου τραυματισμών από τη χρήση αλυσοπρίονων φροντίδας δέντρων κατά την εργασία σε ύψος με τη χρήση σχοινού και ιμάντα πρόσδεσης. Ενώ μπορεί να αποτελεί βάση καθοδήγησης και εκπαιδευτική βιβλιογραφία, δεν πρέπει να θεωρείται υποκατάστατο επίσημης εκπαίδευσης. Η παρεχόμενη καθοδήγηση σε αυτό το απόσπασμα είναι μόνο παράδειγμα των βέλτιστων πρακτικών εργασίας.
- Γενικές συστάσεις  
Ο χειριστής ενός αλυσοπρίονου φροντίδας δέντρων που εργάζεται σε ύψος με τη χρήση σχοινού και ιμάντα πρόσδεσης δεν πρέπει να εργάζεται μόνος. Πρέπει να τον βοηθάει ένας εργάτης στο έδαφος, ο οποίος θα είναι εκπαιδευμένος στις αντίστοιχες διαδικασίες επείγουσας ανάγκης. Ο χειριστής πρέπει να έχει εκπαιδευτεί σε γενικές τεχνικές ασφαλούς αναρρίχησης και θέσεων εργασίας και να είναι σωστά εξοπλισμένος με ιμάντα πρόσδεσης,

σχοινιά, λουριά, αυτόματα άγκιστρα και άλλους εξοπλισμούς για τη διατήρηση μιας ασφαλούς θέσης προστασίας κατά την εργασία για τον ίδιο αλλά και για το αλυσοπρίονο.

- Προετοιμασία του πριονιού για τη χρήση

Το αλυσοπρίονο πρέπει να ελέγχεται, τροφοδοτείται, εκκινείται και ζεσταίνεται από τον εργάτη στο έδαφος και στη συνέχεια πρέπει να απενεργοποιείται προτού δοθεί στον χειριστή επάνω στο δέντρο. Το αλυσοπρίονο πρέπει να είναι εξοπλισμένο με μια κατάλληλη θηλιά για προσάρτηση στον ιμάντα πρόσδεσης του χειριστή (βλέπε εγχειρίδιο συναρμολόγησης Σελ. 28).

α) Ασφαλίστε τη θηλιά γύρω από το σημείο προσάρτησης στο πίσω μέρος του πριονιού.

β) Παρέχετε κατάλληλα άγκιστρα ώστε να επιτρέπεται έμμεση (δηλαδή μέσω του λουριού) και άμεση προσάρτηση (δηλαδή στο σημείο προσάρτησης στο πριόνι) του πριονιού στον ιμάντα πρόσδεσης του χειριστή.

γ) Εξασφαλίστε ότι το πριόνι έχει προσαρτηθεί σωστά όταν δίδεται στο χειριστή.

δ) Εξασφαλίστε ότι το πριόνι έχει ασφαλιστεί στον ιμάντα πρόσδεσης, προτού αποσυνδεθεί από το μέσο αναρρίχησης.

Η ικανότητα άμεσης προσάρτησης του πριονιού στον ιμάντα πρόσδεσης μειώνει τον κίνδυνο ζημιάς στον εξοπλισμό, κατά τη μετακίνηση στο δέντρο. Το πριόνι πρέπει να απενεργοποιείται πάντα όταν προσαρτάται απευθείας στον ιμάντα πρόσδεσης.

Το πριόνι πρέπει να προσαρτάται μόνο στα προτεινόμενα σημεία προσάρτησης στον ιμάντα πρόσδεσης. Αυτά μπορεί να βρίσκονται στο κέντρο (μπροστά ή πίσω) ή στα πλάγια. Όπου είναι δυνατό το πριόνι πρέπει να προσαρτάται στο κεντρικό, όπισθεν μεσαίο σημείο ώστε να βρίσκεται μακριά από γραμμές αναρρίχησης και να υποστηρίζεται το βάρος του στο κέντρο, κάτω από το σπονδυλική στήλη του χειριστή. (Βλέπε το εγχειρίδιο συναρμολόγησης Σελ. 28). Κατά τη μετακίνηση του πριονιού από οποιοδήποτε σημείο προσάρτησης σε ένα άλλο, ο χειριστής πρέπει να εξασφαλίζει ότι θα είναι ασφαλισμένο στη νέα θέση, προτού το αποδεσμεύει από το προηγούμενο σημείο προσάρτησης.

## 2. ΟΔΗΓΙΕΣ ΑΣΦΑΛΕΙΑΣ

- Χρήση του αλυσοπριονίου στο δέντρο

Μια ανάλυση ατυχημάτων με αυτά τα πριόνια κατά τις εργασίες φροντίδας δέντρων δείχνει ότι η πρωταρχική αιτία είναι η ακατάλληλη χρήση του πριονιού με το ένα χέρι. Στην πλειοψηφία των ατυχημάτων, οι χειριστές δεν ακολουθούν μια θέση ασφαλούς εργασίας, η οποία θα τους επιτρέψει να κρατάνε και τις δύο χειρολαβές του πριονιού, με αποτέλεσμα αυξημένο κίνδυνο τραυματισμού λόγω — μη σταθερής συγκράτησης του πριονιού, στην περίπτωση λακτίσματος, — έλλειψης ελέγχου του πριονιού, σε τέτοιο σημείο ώστε είναι πιθανότερο να έρθει σε επαφή με τις γραμμές αναρρίχησης και με το σώμα του χειριστή (ειδικά με το αριστερό χέρι και το βραχίονα) και — απώλεια του ελέγχου, λόγω μη ασφαλούς θέσης εργασίας με αποτέλεσμα επαφή με το πριόνι (μη αναμενόμενη κίνηση κατά τη διάρκεια της λειτουργίας του πριονιού).

- Ασφάλιση της θέσης εργασίας για χρήση και με τα δύο χέρια

Για να μπορείτε να κρατάτε το πριόνι και με τα δύο χέρια, ο γενικός κανόνας είναι ότι οι χειριστές πρέπει να επιδιώκουν μια ασφαλή θέση εργασίας, στην οποία θα χειρίζονται το πριόνι στο

- επίπεδο των ισχίων, κατά την κοπή οριζόντιων τομών και

- στο επίπεδο της κοιλιακής χώρας, κατά την κοπή κάθετων τομών.

Όταν ο χειριστής εργάζεται κοντά σε κάθετα στελέχη με χαμηλές πλευρικές δυνάμεις στη θέση εργασίας, τότε ίσως ότι χρειάζεται είναι μια ασφαλής έδραση, για τη διατήρηση μιας ασφαλούς θέσης εργασίας. Ωστόσο, καθώς οι χειριστές κινούνται μακριά από το στέλεχος, θα χρειαστεί να λάβουν μέτρα για να εξαλείψουν ή εξουδετερώσουν τις αυξανόμενες πλευρικές δυνάμεις, για παράδειγμα μέσω ανακατεύθυνσης της κύριας γραμμής με τη βοήθεια ενός επιπρόσθετου σημείου στήριξης ή της χρήσης μιας ρυθμιζόμενης θηλιάς απευθείας από τον ιμάντα πρόσδεσης σε ένα συμπληρωματικό σημείο στήριξης (βλέπε εγχειρίδιο συναρμολόγησης Σελ. 28).

Η ασφαλής στήριξη στη θέση εργασίας μπορεί να υποστηρίζεται από τη χρήση ενός μόνιμου αναβολέα ποδιών που θα έχει κατασκευαστεί από έναν ατέρμονο

αναρτήρα (βλέπε εγχειρίδιο συναρμολόγησης Σελ. 28).

- Εκκίνηση του αλυσοπριόνου στο δέντρο

Κατά την εκκίνηση του πριονιού στο δέντρο, ο χειριστής πρέπει

α) να θέσει σε λειτουργία το φρένο αλυσίδας πριν από την εκκίνηση,

β) να κρατάει το πριόνι είτε αριστερά είτε δεξιά από το σώμα κατά την εκκίνηση:

- 1) στην αριστερά πλευρά, να κρατάει το πριόνι με το αριστερό χέρι στην έμπροσθεν χειρολαβή και να ωθεί το πριόνι μακριά από το σώμα ενώ ταυτόχρονα κρατάει στο δεξί χέρι το σχοινί εκκινήτηρα ή
- 2) στη δεξιά πλευρά, να κρατάει το πριόνι με το δεξί χέρι σε μια από τις δύο χειρολαβές και να ωθεί το πριόνι μακριά από το σώμα ενώ ταυτόχρονα κρατάει στο αριστερό χέρι το σχοινί εκκινήτηρα.

Το φρένο αλυσίδας πρέπει να είναι πάντα δεσμευμένο, πριν από το κατέβασμα ενός εν λειτουργία πριονιού στη θηλιά του.

Ο χειριστής πρέπει πάντα να βεβαιώνεται ότι το πριόνι έχει επαρκές καύσιμο, πριν από τη διεξαγωγή σοβαρών κοπών.

- Χρήση του αλυσοπριόνου με το ένα χέρι

Οι χειριστές δεν πρέπει να χρησιμοποιούν αλυσοπριόνια φροντίδας δέντρων με το ένα χέρι, όταν η θέση εργασίας είναι ασταθής ή, όπως γίνεται με το πριόνι χειρός, κατά την κοπή ξύλων μικρής διαμέτρου στις ακμές κλαδιών.

Τα αλυσοπριόνια φροντίδας δέντρων πρέπει να χρησιμοποιούνται με το ένα χέρι μόνο στα σημεία

- α) στα οποία οι χειριστές δεν μπορούν να επιτύχουν θέση εργασίας, η οποία θα διευκολύνει χρήση με τα δύο χέρια,
- β) στα σημεία, στα οποία πρέπει να υποστηρίζουν τη θέση εργασίας με το ένα χέρι και
- γ) όταν το πριόνι χρησιμοποιείται σε πλήρη έκταση, σε δεξιές γωνίες προς και εκτός γραμμής με το σώμα χειριστή.

Οι χειριστές δεν πρέπει ποτέ

- να κόβουν με τη ζώνη λακτίσματος στην ακμή της οδηγητικής μπάρας αλυσοπριόνου,

## 2. ΟΔΗΓΙΕΣ ΑΣΦΑΛΕΙΑΣ

- να «κρατάνε και κόβουν» τμήματα ή
- να προσπαθούν να πιάνουν κομμάτια που πέφτουν.

- Απελευθέρωση ενός παγιδευμένου πριονιού

Εάν το πριόνι παγιδευτεί κατά τη διάρκεια της κοπής, οι χειριστές πρέπει

- α) να απενεργοποιήσουν το πριόνι και να το προσαρτήσουν σωστά στο δέντρο στο εσωτερικό (δηλαδή προς την πλευρά κορμού) της κοπής ή σε μια ξεχωριστή γραμμή εργαλείου,
- β) να τραβήξουν το πριόνι από την εγκοπή πριονίσματος ενώ ταυτόχρονα ανυψώνουν το κλαδί όπως απαιτείται, και
- γ) εάν απαιτείται να χρησιμοποιήσουν ένα πριόνι χειρός ή ένα δεύτερο αλυσοπρίονο για να αποδεσμεύσουν το παγιδευμένο πριόνι, κόβοντας τουλάχιστο 30 εκ. μακριά από το παγιδευμένο πριόνι.

Ανεξάρτητα από το εάν χρησιμοποιείται πριόνι χειρός ή αλυσοπρίονο για την αποδέσμευση ενός παγιδευμένου πριονιού, οι κοπές αποδέσμευσης πρέπει να γίνονται πάντα προς τα έξω (προς τις ακμές του κλαδιού), ώστε να μην παρασυρθεί το πριόνι με το κομμάτι και η κατάσταση γίνει ακόμα πιο περίπλοκη.

### Εργασίες συντήρησης

Ανατρέξτε στη σελίδα του εγχειριδίου συναρμολόγησης 35 έως 45

ΕΞΑΡΤΗΜΑ	ΑΠΑΙΤΟΥΜΕΝΗ ΕΝΕΡΓΕΙΑ	ΠΡΙΝ / ΜΕΤΑ ΑΠΟ ΚΑΘΕ ΧΡΗΣΗ	ΚΑΘΕ 10 ΩΡΕΣ
ΦΙΛΤΡΟ ΑΕΡΑ	ΕΛΕΓΧΟΣ	Χ	
	ΚΑΘΑΡΙΣΜΟΣ		Χ
	ΑΛΛΑΓΗ	ΟΠΟΤΕ ΑΠΑΙΤΕΙΤΑΙ / ΒΛ. ΑΝΤΙΜΕΤΩΠΙΣΗ ΠΡΟΒΛΗΜΑΤΩΝ	
ΜΠΟΥΖΙ	ΕΛΕΓΧΟΣ		Χ
	ΚΑΘΑΡΙΣΜΟΣ		Χ
	ΑΛΛΑΓΗ	ΟΠΟΤΕ ΑΠΑΙΤΕΙΤΑΙ / ΒΛ. ΑΝΤΙΜΕΤΩΠΙΣΗ ΠΡΟΒΛΗΜΑΤΩΝ	

## 2. ΟΔΗΓΙΕΣ ΑΣΦΑΛΕΙΑΣ

ΦΙΛΤΡΟ ΒΕΝΖΙΝΗΣ	ΕΛΕΓΧΟΣ	X	
	ΚΑΘΑΡΙΣΜΟΣ		X
	ΑΛΛΑΓΗ	ΟΠΟΤΕ ΑΠΑΙΤΕΙΤΑΙ / ΒΛ. ΑΝΤΙΜΕΤΩΠΙΣΗ ΠΡΟΒΛΗΜΑΤΩΝ	
ΑΛΥΣΙΔΑ	ΕΛΕΓΧΟΣ	X	
	ΚΑΘΑΡΙΣΜΟΣ	X	
	ΑΛΛΑΓΗ	ΟΠΟΤΕ ΑΠΑΙΤΕΙΤΑΙ / ΒΛ. ΑΝΤΙΜΕΤΩΠΙΣΗ ΠΡΟΒΛΗΜΑΤΩΝ	
	ΓΡΑΣΑΡΙΣΜΑ	X	
	ΑΚΟΝΙΣΜΑ		X
ΜΠΑΡΑ ΑΛΥΣΙΔΑΣ	ΕΛΕΓΧΟΣ	X	
	ΚΑΘΑΡΙΣΜΟΣ	X	
	ΑΛΛΑΓΗ	ΟΠΟΤΕ ΑΠΑΙΤΕΙΤΑΙ / ΒΛ. ΑΝΤΙΜΕΤΩΠΙΣΗ ΠΡΟΒΛΗΜΑΤΩΝ	
	ΓΡΑΣΑΡΙΣΜΑ		X
ΓΡΑΝΑΖΙ ΟΔΗΓΗΣΗΣ	ΕΛΕΓΧΟΣ	X	
	ΚΑΘΑΡΙΣΜΟΣ	X	
ΝΤΙΖΑ ΕΚΚΙΝΗΣΗΣ	ΕΛΕΓΧΟΣ	X	
	ΑΛΛΑΓΗ	ΟΠΟΤΕ ΑΠΑΙΤΕΙΤΑΙ / ΒΛ. ΑΝΤΙΜΕΤΩΠΙΣΗ ΠΡΟΒΛΗΜΑΤΩΝ	

- Πριν από τον καθαρισμό, τον έλεγχο ή τη συντήρηση του αλυσοπριονού σας, εξασφαλίστε ότι ο κινητήρας έχει σταματήσει και είναι κρύος. Ακολουθήστε τις οδηγίες για τη διεξαγωγή τακτικών συντηρήσεων, διαδικασιών πριν από τη λειτουργία και καθημερινών τακτικών ενεργειών. Χρησιμοποιείτε μόνο τα εξαρτήματα που συστήνονται από τον κατασκευαστή. Ποτέ μην αφαιρείτε ή τροποποιείτε εξαρτήματα ασφάλειας. Ακατάλληλη συντήρηση ή χρήση μη εγκεκριμένων εξαρτημάτων ή τροποποίηση εξαρτημάτων ασφάλειας μπορεί να επιφέρουν σοβαρή ζημιά στο μηχάνημα ή ατομικό τραυματισμό.

## 2. ΟΔΗΓΙΕΣ ΑΣΦΑΛΕΙΑΣ

- Πριν τη συντήρηση συμβουλευτείτε το εγχειρίδιο χειριστή και απομακρύνετε τον σπινθηριστή προτού εκτελέσετε οποιαδήποτε εργασία.
- Διατηρείτε την αλυσίδα, τη μπάρα και τον οδοντωτό τροχό καθαρά. Αντικαθιστάτε φθαρμένους οδοντωτούς τροχούς ή αλυσίδες. Διατηρείτε την αλυσίδα αιχμηρή. Μπορείτε να διαπιστώσετε εάν μια αλυσίδα είναι στομωμένη όταν δεν υφίσταται πλέον ευκολία στην κοπή ξύλου και εμφανίζονται σημάδια καψίματος στο ξύλο. Διατηρείτε την αλυσίδα με σωστή τάνυση.
- Για τη σωστή και αποτελεσματική λειτουργία του φρένου αλυσίδας, ο ιμάντας φρένου και το τύμπανο συμπλέκτη πρέπει να διατηρούνται ελεύθερα από ρύπους, γράσα και άλλα ξένα αντικείμενα τα οποία μπορεί να μειώσουν την τριβή του ιμάντα στο τύμπανο. (ανατρέξτε στο εγχειρίδιο συναρμολόγησης Σελ. 36)
- Είναι πολύ σημαντικό να διατηρείτε τη σωστή τάνυση αλυσίδας. Λόγω της ακατάλληλης τάνυσης ενδέχεται να επέλθει ταχεία φθορά της οδηγητικής μπάρας ή μπορεί να αποσπαστεί εύκολα η αλυσίδα.  
Ειδικά όταν χρησιμοποιείτε μια νέα αλυσίδα, φροντίζετε την καλά καθώς μπορεί να εκταθεί κατά την πρώτη χρήση. Ελέγχετε τακτικά την τάση της αλυσίδας.
- Η αλυσίδα πριονιού πρέπει πάντα να εκτοξεύει μια μικρή ποσότητα λαδιού. Μη χειρίζεστε ποτέ το αλυσοπρίονο σας χωρίς λίπανση της αλυσίδας. Εάν η αλυσίδα στεγνώσει, ολόκληρο το προσάρτημα κοπής θα πάθει ανεπανόρθωτη ζημιά εντός σύντομου χρόνου. Ελέγχετε πάντα τη λίπανση λαδιού και τη στάθμη λαδιού στο δοχείο πριν την έναρξη της εργασίας.  
Ελέγχετε τακτικά τη θύρα λαδιού αλυσίδας και την εγκοπή οδηγητικής μπάρας.
- Μετράτε το βάθος εγκοπής – με τη διαβάθμιση στην ένδειξη πλήρωσης (ειδικό αξεσουάρ) – στον τομέα που χρησιμοποιείται περισσότερο για κοπή. Εάν το βάθος εγκοπής είναι μικρότερο από 6,0 χιλ., αντικαταστήστε την οδηγητική μπάρα. Σε αντίθετη περίπτωση τα γλωσσίδια συνδέσμων αλυσίδας θα γδάρουν κατά μήκος του κάτω μέρους εγκοπής – οι κόφτες και οι ιμάντες σύσφιξης δεν θα ανέβουν στις ράγες μπάρας.

- Μια σωστά τροχισμένη αλυσίδα κόβει άνετα ξύλο, ακόμα και με πολύ λίγη πίεση. Ποτέ μη χρησιμοποιείτε μια στομωμένη ή φθαρμένη αλυσίδα πριονιού – αυτό οδηγεί σε αυξημένη φυσική καταπόνηση, αυξημένο φορτίο κραδασμών, μη ικανοποιητικά αποτελέσματα κοπής και αυξημένες φθορές. Η διάμετρος της λίμας που θα χρησιμοποιηθεί είναι 4,0 χιλ. Οι γωνίες του κόφτη πρέπει να συντηρούνται κατά το τρόχισμα. Γωνία τροχίσματος: 30°, γωνία πλευρικής πλάκας: 75°. Λιμάρετε μόνο από μέσα προς τα έξω. Η λίμα τροχίζει μόνο στην εμπροσθεν διαδρομή – σηκώστε τη λίμα στην πίσω διαδρομή. Μη λιμάρετε ιμάντες σύσφιξης και συνδέσμους αλυσίδων. Περιστρέψτε τη λίμα λίγο περιοδικά, προς αποφυγή ανομοιόμορφης φθοράς.



**Η αλυσίδα κοπής έχει πολύ αιχμηρές ακμές. Χρησιμοποιείτε πάντα προστατευτικά γάντια όταν ακονίζετε την αλυσίδα πριονιού.**

- Βρόμια φίλτρα αέρα εμποδίζουν την απόδοση του μοτέρ, αυξάνουν την κατανάλωση καύσιμου και δυσκολεύουν την εκκίνηση του μηχανήματος. Καθαρίζετε τακτικά το φίλτρο αέρα με μια βούρτσα ή αέρα με πίεση.
- Το καρμπιρατέρ έρχεται από το εργοστάσιο με στάνταρ ρύθμιση. Το καρμπιρατέρ έχει ρυθμιστεί για βέλτιστη απόδοση και αποδοτικότητα καυσίμου σε όλες τις καταστάσεις λειτουργίας. Το καρμπιρατέρ πρέπει να ρυθμίζεται μόνο από εξειδικευμένο άτομο.
  - Εάν το μοτέρ έχει μειωμένη ισχύ, εκκινείται δύσκολα ή δεν λειτουργεί καλά στο ρελαντί, ελέγξτε πρώτα το μπουζί. Τοποθετήστε ένα νέο μπουζί μετά από περ. 100 ώρες λειτουργίας ή νωρίτερα, εάν τα ηλεκτρόδια έχουν διαβρωθεί πολύ. Καθαρίστε το μπουζί εάν έχει ρύπους. Ελέγξτε το κενό ηλεκτρόδιου και επαναρυθμίστε εάν απαιτείται. Ο προτεινόμενος χώρος κενού είναι 0,6 - 0,7 χιλ.
  - Ελέγχετε τακτικά και καθαρίζετε τον οδοντωτό τροχό, το βελονοειδές έδρανο. Οι εργασίες συντήρησης του αλυσοπρίονου που δεν περιλαμβάνονται στο παρόν εγχειρίδιο θα πρέπει να διεξάγονται από εξουσιοδοτημένο άτομο. (π. χ. εάν χρησιμοποιούνται ακατάλληλα εργαλεία για την απομάκρυνση του

## 2. ΟΔΗΓΙΕΣ ΑΣΦΑΛΕΙΑΣ

σφόνδουλου, ή εάν χρησιμοποιείται ένα ακατάλληλο εργαλείο για τη συγκράτηση του σφόνδουλου ώστε να αφαιρεθεί ο συμπλέκτης, θα μπορούσε να συμβεί δομική βλάβη του σφόνδουλου με επακόλουθη διάλυση αυτού).

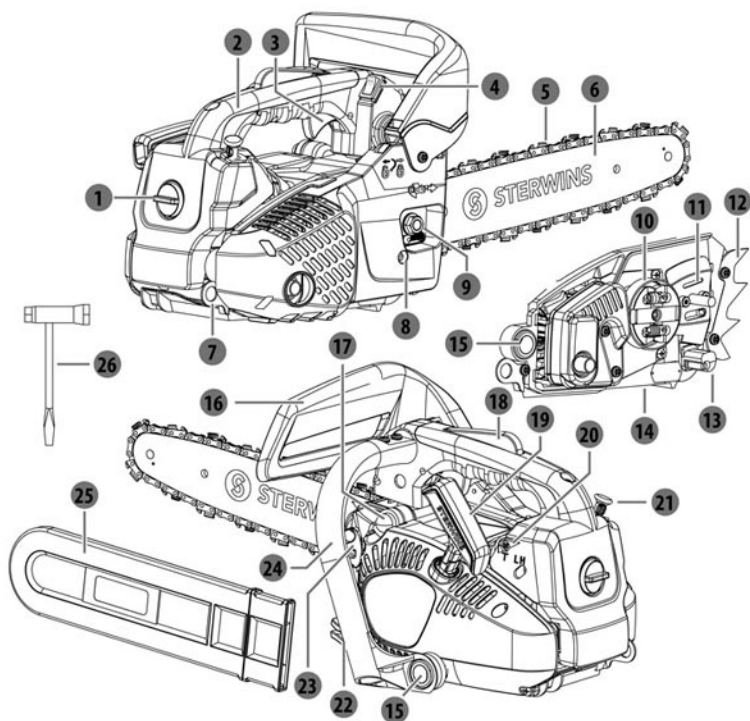
### Μεταφορά και φύλαξη

Ανατρέξτε στη σελίδα του εγχειριδίου συναρμολόγησης 46 έως 47

	<b>ΧΕΙΜΕΡΙΝΗ ΠΡΟΣΤΑΣΙΑ</b>	<b>ΚΑΥΤΟ ΠΡΟΪΟΝ</b>	<b>ΚΡΥΟ ΠΡΟΪΟΝ</b>
<b>ΘΕΣΗ</b>	Καθαρίστε τη βάση / εσωτερική επιφάνεια / ποτέ κάτω από 0°C / καλύψτε το	Προσέχετε, γιατί το λάδι της αλυσίδας μπορεί να εξακολουθεί να τρέχει / σε εξαερισμένο χώρο/ ποτέ κάτω από 0°C	Καθαρίστε τη βάση / εσωτερική επιφάνεια / ποτέ κάτω από 0°C
<b>ΔΟΧΕΙΟ ΛΑΔΙΟΥ</b>	Αδειάστε	Αφήστε το προϊόν να κρυώσει	Αποσυμπίεστε το δοχείο (ανοίξτε και κλείστε την τάπα)
<b>ΔΟΧΕΙΟ ΒΕΝΖΙΝΗΣ</b>	Αδειάστε	Αφήστε το προϊόν να κρυώσει	Αποσυμπίεστε το δοχείο (ανοίξτε και κλείστε την τάπα)
<b>ΑΛΥΣΙΔΑ</b>	Αφαιρέστε / καθαρίστε / Προστατεύστε με τη θήκη	Αφαιρέστε / ελέγξτε αν είναι ακονισμένη / Προστατεύστε με τη θήκη	Αφαιρέστε / ελέγξτε αν είναι ακονισμένη / Προστατεύστε με τη θήκη
<b>ΜΠΑΡΑ ΑΛΥΣΙΔΑΣ</b>	Αφαιρέστε / καθαρίστε / Προστατεύστε με τη θήκη	Αφαιρέστε / καθαρίστε / Προστατεύστε με τη θήκη	Αφαιρέστε / καθαρίστε / Προστατεύστε με τη θήκη
<b>ΦΙΛΤΡΟ ΑΕΡΑ</b>	Καθαρίστε το	Ελέγξτε	Ελέγξτε

- Σταματάτε πάντα το μοτέρ προτού αποθέσετε κάτω το αλυσοπρίονο. Χρησιμοποιείτε πάντοτε την καλύπτρα της οδηγητικής μπάρας κατά τη μεταφορά και την αποθήκευση. Τοποθετείτε σωστά τη μηχανή πριν από τη μεταφορά ώστε να εμποδίζετε διαρροή καυσίμου, ζημιά ή τραυματισμό.
- Κατά τη μεταφορά του αλυσοπρίονου με το χέρι, το μοτέρ πρέπει να είναι απενεργοποιημένο και το αλυσοπρίονο πρέπει να βρίσκεται στη σωστή θέση, δηλαδή πρέπει να πιάνετε την άνω χειρολαβή και να τοποθετείτε το σιγαστήρα μακριά από το σώμα. Η καλύπτρα οδηγητικής μπάρας (θήκη) πρέπει να βρίσκεται πάνω από την αλυσίδα πριονιού και την οδηγητική μπάρα, που πρέπει να δείχνουν προς τα πίσω, μακριά από την κατεύθυνση στην οποία περπατάτε.
- Κατά τη μεταφορά σε ένα όχημα, διατηρείτε την αλυσίδα πριονιού και τη μπάρα καλυμμένα με την καλύπτρα οδηγητικής μπάρας (θήκη). Ασφαλίζετε πάντα το αλυσοπρίονό σας ώστε να εμποδίζετε αναποδογύρισμα, διαρροή καυσίμου και ζημιά στο αλυσοπρίονο.
- Πριν την αποθήκευση των ηλεκτρικών εργαλείων:
  1. Αδειάστε το δοχείο καυσίμου και επιτρέψτε τη λειτουργία του κινητήρα έως ότου τελειώσει το καύσιμο. Αδειάστε τη δεξαμενή λαδιού.
  2. Καθαρίστε σχολαστικά και συντηρήστε ολόκληρη τη μονάδα.
  3. Αποθηκεύετε τη μονάδα σε ξηρό μέρος και όπου δεν πλησιάζουν παιδιά.

### 3. ΠΕΡΙΓΡΑΦΗ



- |                            |  |
|----------------------------|--|
| 1 Βίδα ασφάλισης           | 14 Ρυθμιστής ροής λαδιού               |
| 2 Οπίσθια χειρολαβή        | 15 Απορροφητής                         |
| 3 Διακόπτης γκαζιού        | 16 Προστατευτικό μπροστινής χειρολαβής |
| 4 Διακόπτης                | 17 Πουάρ προπλήρωσης                   |
| 5 Πριονωτή αλυσίδα         | 18 Κλειδωμα σκανδάλης ανάφλεξης        |
| 6 Οδηγητική μπάρα          | 19 Λαβή εκκινήτρια                     |
| 7 Σημείο προσάρτησης       | 20 Βίδα ταχύτητας ρελαντί              |
| 8 Τανυτήρας αλυσίδας       | 21 Κουμπί τσοκ                         |
| 9 Ασφάλεια παξιμαδιού      | 22 Καπάκι δεξαμενής λαδιού             |
| 10 Τύμπανο συμπλέκτη       | 23 Καπάκι δεξαμενής καυσίμου           |
| 11 Θύρα λαδιού αλυσίδας    | 24 Μπροστινή χειρολαβή                 |
| 12 Προφυλακτήρας με καρφιά | 25 Κάλυμμα οδηγητικής μπάρας           |
| 13 Οδηγός αλυσίδας         | 26 Κλειδί μπουζί                       |

## 4. ΤΕΧΝΙΚΑ ΧΑΡΑΚΤΗΡΙΣΤΙΚΑ

Μοντέλο	PCS2-27.31
Κυλινδρισμός κινητήρα	25,4 cm <sup>3</sup>
Μέγ. ισχύς κινητήρα	0,9 kW/1.2hp (σε συμφωνία με το ISO 7293)
Μέγ. ταχύτητα χωρίς φορτίο	12000 min <sup>-1</sup>
Εύρος ταχύτητας ρελαντί	3000 ±400 min <sup>-1</sup>
Χωρητικότητα δοχείου καυσίμου	200 cm <sup>3</sup>
Χωρητικότητα δοχείου λαδιού	140 cm <sup>3</sup>
Μέγ. ταχύτητα αλυσίδας	22,86 m/s
Οδοντωτός τροχός οδηγού	6Τ X 0.375"
Βάρος (χωρίς οδηγητική μπάρα και αλυσίδα, άδειο ντεπόζιτο)	3,3 κιλά
Βάρος (με οδηγητική μπάρα και αλυσίδα, άδειο δοχείο)	3,8 κιλά
Τύπος βενζίνης	Βενζίνη 95 αμόλυβδη (Ευρώπη - ΗΠΑ) Βενζίνη 92 αμόλυβδη (Ρωσία)
Σπινθηριστής	CHAMPION RCJ7Y
Τύπος αλυσίδας πριονιού	91Ρ045X (Oregon)
Καθορισμένο βήμα	9,525 χιλ. (0,375 ίντσες)
Καθορισμένο εύρος	1,27 χιλ. (0,050 ίντσες)
Τύπος οδηγητικής μπάρας	120SDEA041 (Oregon)
Ωφέλιμο μήκος κοπής	27 cm (270 mm)
Τροφοδοσία δοχείου λαδιού	Αυτόματη μηχανική αντλία
Στάθμη ηχητικής πίεσης (σύμφωνα με το ISO 22868)	97,1 dB(A)
Αβεβαιότητα Κ	3 dB(A)
Στάθμη ηχητικής ισχύος (σύμφωνα με το ISO 22868)	107,2 dB(A)
Αβεβαιότητα Κ	3 dB(A)
Εγγυημένη στάθμη ηχητικής ισχύος	112 dB(A)
Δονήσεις (σε συμφωνία με το ISO 22867)	μπροστινή χειρολαβή: 8,18 m/s <sup>2</sup> , πίσω χειρολαβή: 6,66 m/s <sup>2</sup>
Αβεβαιότητα Κ	1,5 m/s <sup>2</sup>

## 5. ΑΝΤΙΜΕΤΩΠΙΣΗ ΠΡΟΒΛΗΜΑΤΩΝ



### **ΚΙΝΔΥΝΟΣ! Κίνδυνος τραυματισμού λόγω μη ηβηλημένης εκκίνησης.**

Προειδοποίηση! Πριν από οποιαδήποτε αντιμετώπιση προβλημάτων, απενεργοποιήστε το μοτέρ. Πιθανές δυσλειτουργίες οφείλονται συχνά σε αιτίες που μπορούν να διορθώσουν οι ίδιοι οι χρήστες. Επομένως ελέγξτε το προϊόν βασιζόμενοι σε αυτή την ενότητα. Στις περισσότερες περιπτώσεις το πρόβλημα μπορεί να λυθεί γρήγορα.

Δεν ξεκινά το μοτέρ.	Το δοχείο βενζίνης είναι άδειο.	Γεμίστε το δοχείο με το σωστό μείγμα βενζίνης και λαδιού.	ΠΕΛΑΤΗΣ
	Το δοχείο βενζίνης είναι άδειο.	Γεμίστε το δοχείο με καύσιμο.	ΠΕΛΑΤΗΣ
	Το φίλτρο βενζίνης δεν έχει τοποθετηθεί σωστά (στη βάση).	Ελέγξτε αν έχει τοποθετηθεί σωστά ή αντικαταστήστε το.	ΠΕΛΑΤΗΣ
	Ο διακόπτης είναι κλειστός (OFF).	Γυρίστε τον διακόπτη στη θέση ενεργοποίησης (ON).	ΠΕΛΑΤΗΣ
	Το πουάρ βενζίνης δεν έχει πιεστεί αρκετά.	Πιέστε το πουάρ μέχρι να δείτε να γεμίζει με βενζίνη (4-7 φορές).	ΠΕΛΑΤΗΣ
	Το μπουζί είναι βρώμικο.	Αφαιρέστε και καθαρίστε το ηλεκτρόδιο με βουρτσάκι για μπουζί (βουρτσάκι με ατσαλόσυρμα).	ΠΕΛΑΤΗΣ
	Το ελατήριο δεν ταιριάζει στο μπουζί.	Αφαιρέστε το μπουζί και τοποθετήστε καινούργιο	ΠΕΛΑΤΗΣ

## 5. ΑΝΤΙΜΕΤΩΠΙΣΗ ΠΡΟΒΛΗΜΑΤΩΝ

Δεν ξεκινά το μοτέρ.	Το μπουζί είναι ελαττωματικό.	Ελέγξτε αν το ελατήριο βρίσκεται μέσα στο καπάκι. Αλλιώς, αντικαταστήστε με καινούργιο.	ΠΕΛΑΤΗΣ
	Το μοτέρ έχει μπουκώσει.	Κλείστε τη μίζα, αφαιρέστε το μπουζί, καθαρίστε το μπουζί, αναποδογυρίστε το μηχανήμα και τραβήξτε τη ντίζα 5 με 10 φορές για να αδειάσει η βενζίνη από τον κύλινδρο.	ΠΕΛΑΤΗΣ
	Ο σωλήνας βενζίνης έχει τρυπήσει.	Αφαιρέστε τον και τοποθετήστε καινούργιο.	ΤΜΗΜΑ ΣΕΡΒΙΣ ΜΕΤΑ ΤΗΝ ΠΩΛΗΣΗ
	Το καρμπιρατέρ δεν έχει ρυθμιστεί σωστά.	Επαναλάβετε τη διαδικασία ρύθμισης του καρμπιρατέρ από την αρχή.	ΤΜΗΜΑ ΣΕΡΒΙΣ ΜΕΤΑ ΤΗΝ ΠΩΛΗΣΗ
Το μοτέρ δεν έχει ισχύ.	Το φίλτρο αέρα είναι βρώμικο.	Καθαρίστε το ή αντικαταστήστε με καινούργιο.	ΠΕΛΑΤΗΣ
	Το μπουζί είναι βρώμικο.	Αφαιρέστε και καθαρίστε το ηλεκτρόδιο με βουρτσάκι για μπουζί (βουρτσάκι με ατσάλοσυρμα).	ΠΕΛΑΤΗΣ
	Το φίλτρο βενζίνης έχει φράξει.	Αντικαταστήστε με καινούργιο.	ΤΜΗΜΑ ΣΕΡΒΙΣ ΜΕΤΑ ΤΗΝ ΠΩΛΗΣΗ
	Η βίδα ρύθμισης στροφών του καρμπιρατέρ δεν έχει ρυθμιστεί σωστά.	Επαναλάβετε τη διαδικασία ρύθμισης του καρμπιρατέρ από την αρχή.	ΤΜΗΜΑ ΣΕΡΒΙΣ ΜΕΤΑ ΤΗΝ ΠΩΛΗΣΗ

## 5. ΑΝΤΙΜΕΤΩΠΙΣΗ ΠΡΟΒΛΗΜΑΤΩΝ

Μη ικανοποιητική απόδοση κοπής.	Η αλυσίδα δεν έχει τεντωθεί αρκετά.	Τεντώστε τη σωστά.	ΠΕΛΑΤΗΣ
	Η αλυσίδα έχει στομώσει / έχει ζημιά.	Ακονίστε τη ή αντικαταστήστε με καινούργια.	ΠΕΛΑΤΗΣ
	Το δοχείο λιπαντικού είναι άδειο.	Γεμίστε το ή ρυθμίστε την παροχή λαδιού, αν είναι δυνατόν.	ΠΕΛΑΤΗΣ
Κραδασμοί	Η αλυσίδα έχει στομώσει / έχει ζημιά.	Ακονίστε τη ή αντικαταστήστε με καινούργια.	ΠΕΛΑΤΗΣ
	Τα παξιμάδια / οι βίδες δεν έχουν σφίξει καλά.	Βιδώστε τα παξιμάδια / τις βίδες.	ΠΕΛΑΤΗΣ
Υπερβολικός θόρυβος	Τα παξιμάδια / οι βίδες δεν έχουν σφίξει καλά.	Βιδώστε τα παξιμάδια / τις βίδες.	ΠΕΛΑΤΗΣ
Το μοτέρ δεν λειτουργεί στο ρελαντί.	Το φίλτρο βενζίνης έχει φράξει.	Αντικαταστήστε με καινούργιο.	ΤΜΗΜΑ ΣΕΡΒΙΣ ΜΕΤΑ ΤΗΝ ΠΩΛΗΣΗ
	Η βίδα ρύθμισης στροφών ρελαντί του καρμπυρατέρ δεν έχει ρυθμιστεί σωστά.	Επαναλάβετε τη διαδικασία ρύθμισης του καρμπυρατέρ από την αρχή.	ΤΜΗΜΑ ΣΕΡΒΙΣ ΜΕΤΑ ΤΗΝ ΠΩΛΗΣΗ

## 5. ΑΝΤΙΜΕΤΩΠΙΣΗ ΠΡΟΒΛΗΜΑΤΩΝ

Δεν σταματά το μοτέρ.	Ο διακόπτης απενεργοποίησης είναι ελαττωματικός.	Δοκιμάστε τον και αλλάξτε τον με καινούργιο.	ΤΜΗΜΑ ΣΕΡΒΙΣ ΜΕΤΑ ΤΗΝ ΠΩΛΗΣΗ
	Το σύστημα του φρένου είναι ελαττωματικό.	Δοκιμάστε το και αλλάξτε το με καινούργιο.	ΤΜΗΜΑ ΣΕΡΒΙΣ ΜΕΤΑ ΤΗΝ ΠΩΛΗΣΗ
	Το σύστημα της σκανδάλης είναι ελαττωματικό.	Δοκιμάστε το και αλλάξτε το με καινούργιο.	ΤΜΗΜΑ ΣΕΡΒΙΣ ΜΕΤΑ ΤΗΝ ΠΩΛΗΣΗ
	Το καρμπιρατέρ είναι ελαττωματικό.	Δοκιμάστε το και αλλάξτε το με καινούργιο.	ΤΜΗΜΑ ΣΕΡΒΙΣ ΜΕΤΑ ΤΗΝ ΠΩΛΗΣΗ
Υπερκατανάλωση	Το καρμπιρατέρ δεν έχει ρυθμιστεί σωστά /	Επαναλάβετε τη διαδικασία ρύθμισης του καρμπιρατέρ από την αρχή.	ΤΜΗΜΑ ΣΕΡΒΙΣ ΜΕΤΑ ΤΗΝ ΠΩΛΗΣΗ
	Υπάρχει διαρροή βενζίνης λόγω ελαττωματικής συναρμολόγησης (τρύπιος σωλήνας/κακή σύνδεση).	Βρείτε το σημείο διαρροής και αντικαταστήστε το εξάρτημα με καινούργιο.	ΤΜΗΜΑ ΣΕΡΒΙΣ ΜΕΤΑ ΤΗΝ ΠΩΛΗΣΗ
	Υπάρχει διαρροή λαδιού λόγω ελαττωματικής συναρμολόγησης (τρύπιος σωλήνας/κακή σύνδεση).	Βρείτε το σημείο διαρροής και αντικαταστήστε το εξάρτημα με καινούργιο.	ΤΜΗΜΑ ΣΕΡΒΙΣ ΜΕΤΑ ΤΗΝ ΠΩΛΗΣΗ

EL

## 5. ΑΝΤΙΜΕΤΩΠΙΣΗ ΠΡΟΒΛΗΜΑΤΩΝ

Βγήκε η αλυσίδα.	Η λεπίδα δεν έχει τις σωστές διαστάσεις.	Ο πελάτης πρέπει να ανατρέξει στο εγχειρίδιο οδηγιών για να βρει τη σωστή αλυσίδα / τον σωστό οδηγό.	ΠΕΛΑΤΗΣ
	Η αλυσίδα δεν έχει σφίξει αρκετά.	Σφίξτε τη με τη βίδα σύσφιξης της αλυσίδας.	ΠΕΛΑΤΗΣ
	Το κάλυμμα της λεπίδας δεν έχει τοποθετηθεί σωστά.	Αφαιρέστε το κάλυμμα και ξανατοποθετήστε το στη σωστή θέση και σφίξτε το σωστά.	ΠΕΛΑΤΗΣ
Έσπασε η αλυσίδα.	Η αλυσίδα είναι πολύ σφιχτή.	Χαλαρώστε τη βίδα σύσφιξης της αλυσίδας.	ΠΕΛΑΤΗΣ
	Η αλυσίδα δεν λιπαίνεται αρκετά.	Ελέγξτε μήπως έχει αδειάσει το δοχείο λαδιού και γεμίστε το.	ΠΕΛΑΤΗΣ
		Η αντλία λαδιού είναι ελαττωματική, αντικαταστήστε τη.	ΤΜΗΜΑ ΣΕΡΒΙΣ ΜΕΤΑ ΤΗΝ ΠΩΛΗΣΗ
		Ελέγξτε τη ρύθμιση της παροχής λαδιού και διορθώστε τη.	ΠΕΛΑΤΗΣ
Η αλυσίδα έχει φθαρεί.	Αφαιρέστε τη και τοποθετήστε καινούργια.	ΠΕΛΑΤΗΣ	

## 5. ΑΝΤΙΜΕΤΩΠΙΣΗ ΠΡΟΒΛΗΜΑΤΩΝ

Η αλυσίδα κινείται όταν ξεκινά το μοτέρ.	Έχει παραληφθεί ένα βήμα της διαδικασίας εκκίνησης.	Πατήστε τη σκανδάλη.	ΠΕΛΑΤΗΣ
	Η σκανδάλη έχει μπλοκάρει στη θέση ενεργοποίησης (ON).	Αφαιρέστε το κάλυμμα της σκανδάλης και αντικαταστήστε το με καινούργιο.	ΤΜΗΜΑ ΣΕΡΒΙΣ ΜΕΤΑ ΤΗΝ ΠΩΛΗΣΗ
Διαρροή λαδιού	Υπάρχει διαρροή λιπαντικού λόγω ελαττωματικής συναρμολόγησης (τρύπιος σωλήνας/κακή σύνδεση).	Βρείτε το σημείο διαροής και αντικαταστήστε το εξάρτημα με καινούργιο.	ΤΜΗΜΑ ΣΕΡΒΙΣ ΜΕΤΑ ΤΗΝ ΠΩΛΗΣΗ
	Το λιπαντικό λάδι συνεχίζει να ρέει λόγω του τριχοειδούς φαινομένου.	Απευθυνθείτε στο τμήμα σέρβις μετά την πώληση, αν δεν υπάρχει ζημιά στην αντλία λαδιού. Αλλιώς είναι φυσιολογικό. Τοποθετήστε ένα προστατευτικό κάλυμμα (χαρτόνι, πετσέτα) στο δάπεδο και αφήστε το αλυσοπρίονο να κρυώσει.	ΠΕΛΑΤΗΣ
Διαρροή βενζίνης	Υπάρχει διαρροή βενζίνης λόγω ελαττωματικής συναρμολόγησης (τρύπιος σωλήνας/κακή σύνδεση).	Βρείτε το σημείο διαροής και αντικαταστήστε το εξάρτημα με καινούργιο.	ΤΜΗΜΑ ΣΕΡΒΙΣ ΜΕΤΑ ΤΗΝ ΠΩΛΗΣΗ

## 5. ΑΝΤΙΜΕΤΩΠΙΣΗ ΠΡΟΒΛΗΜΑΤΩΝ

Έσπασε ο οδηγός της αλυσίδας.	Το κάλυμμα της λεπίδας δεν έχει τοποθετηθεί σωστά.	Αφαιρέστε το κάλυμμα και ξανατοποθετήστε το στη σωστή θέση και σφίξτε το σωστά.	ΠΕΛΑΤΗΣ
Η αλυσίδα δεν σταματά όταν αφήνετε τη σκανδάλη.	Η σκανδάλη έχει μπλοκάρει στη θέση ενεργοποίησης (ON).	Αφαιρέστε το κάλυμμα της σκανδάλης και αντικαταστήστε το με καινούργιο.	ΤΜΗΜΑ ΣΕΡΒΙΣ ΜΕΤΑ ΤΗΝ ΠΩΛΗΣΗ
	Ο οδηγός έχει μαγκώσει πάνω σε κλαρί.	Πρέπει να ξεκινάτε το κόψιμο 3-4 εκατοστά κάτω από το κλαρί και μετά να το κόβετε από πάνω.	ΤΜΗΜΑ ΣΕΡΒΙΣ ΜΕΤΑ ΤΗΝ ΠΩΛΗΣΗ
	Το καρμπιρατέρ έχει μπλοκάρει στη θέση ενεργοποίησης (ON).	Αφαιρέστε το κάλυμμα της σκανδάλης και αντικαταστήστε το με καινούργιο.	ΤΜΗΜΑ ΣΕΡΒΙΣ ΜΕΤΑ ΤΗΝ ΠΩΛΗΣΗ
Εκτινάσσονται ακίδες ξύλου.	Η αλυσίδα έχει στομώσει.	Ακονίστε ή αντικαταστήστε με καινούργια.	ΠΕΛΑΤΗΣ
	Η αλυσίδα έχει φθαρεί.	Αφαιρέστε τη και τοποθετήστε καινούργια.	ΠΕΛΑΤΗΣ
Η αλυσίδα είναι χαλαρή κατά τη χρήση.	Η αλυσίδα έχει φθαρεί.	Αφαιρέστε τη και τοποθετήστε καινούργια.	ΠΕΛΑΤΗΣ
	Το σύστημα σύσφιξης έχει φθαρεί.	Αφαιρέστε το και τοποθετήστε καινούργιο.	ΤΜΗΜΑ ΣΕΡΒΙΣ ΜΕΤΑ ΤΗΝ ΠΩΛΗΣΗ
	Η αλυσίδα/ο οδηγός δεν έχουν τοποθετηθεί σωστά.	Αφαιρέστε τα και ρυθμίστε τα.	ΠΕΛΑΤΗΣ

## 5. ΑΝΤΙΜΕΤΩΠΙΣΗ ΠΡΟΒΛΗΜΑΤΩΝ

Η ντίζα εκκίνησης έχει μπλοκάρει.	Το εσωτερικό ελατήριο έχει σπάσει.	Αφαιρέστε το και τοποθετήστε καινούργιο.	ΤΜΗΜΑ ΣΕΡΒΙΣ ΜΕΤΑ ΤΗΝ ΠΩΛΗΣΗ
	Κάποιο εξάρτημα του μηχανήματος την μπλοκάρει (π.χ., έχει λασκάρει βίδα λόγω των κραδασμών).	Βρείτε το εξάρτημα που μπλοκάρει και επιδιορθώστε το.	ΤΜΗΜΑ ΣΕΡΒΙΣ ΜΕΤΑ ΤΗΝ ΠΩΛΗΣΗ
	Το μοτέρ έχει φτάσει στο όριο ζωής.	Αφαιρέστε το και τοποθετήστε καινούργιο.	ΤΜΗΜΑ ΣΕΡΒΙΣ ΜΕΤΑ ΤΗΝ ΠΩΛΗΣΗ
Η ντίζα εκκίνησης έχει σπάσει.	Το εσωτερικό ελατήριο έχει φθαρεί.	Αφαιρέστε το και τοποθετήστε καινούργιο.	ΤΜΗΜΑ ΣΕΡΒΙΣ ΜΕΤΑ ΤΗΝ ΠΩΛΗΣΗ
	Ο χειριστής τράβηξε πολύ δυνατά και έσπασε.	Αφαιρέστε τη και τοποθετήστε καινούργια.	ΤΜΗΜΑ ΣΕΡΒΙΣ ΜΕΤΑ ΤΗΝ ΠΩΛΗΣΗ
	Το μοτέρ κοντεύει να φτάσει στο όριο ζωής.	Αφαιρέστε το και τοποθετήστε καινούργιο.	ΤΜΗΜΑ ΣΕΡΒΙΣ ΜΕΤΑ ΤΗΝ ΠΩΛΗΣΗ

EL

## 6. ΑΠΟΡΡΙΨΗ ΚΑΙ ΑΝΑΚΥΚΛΩΣΗ



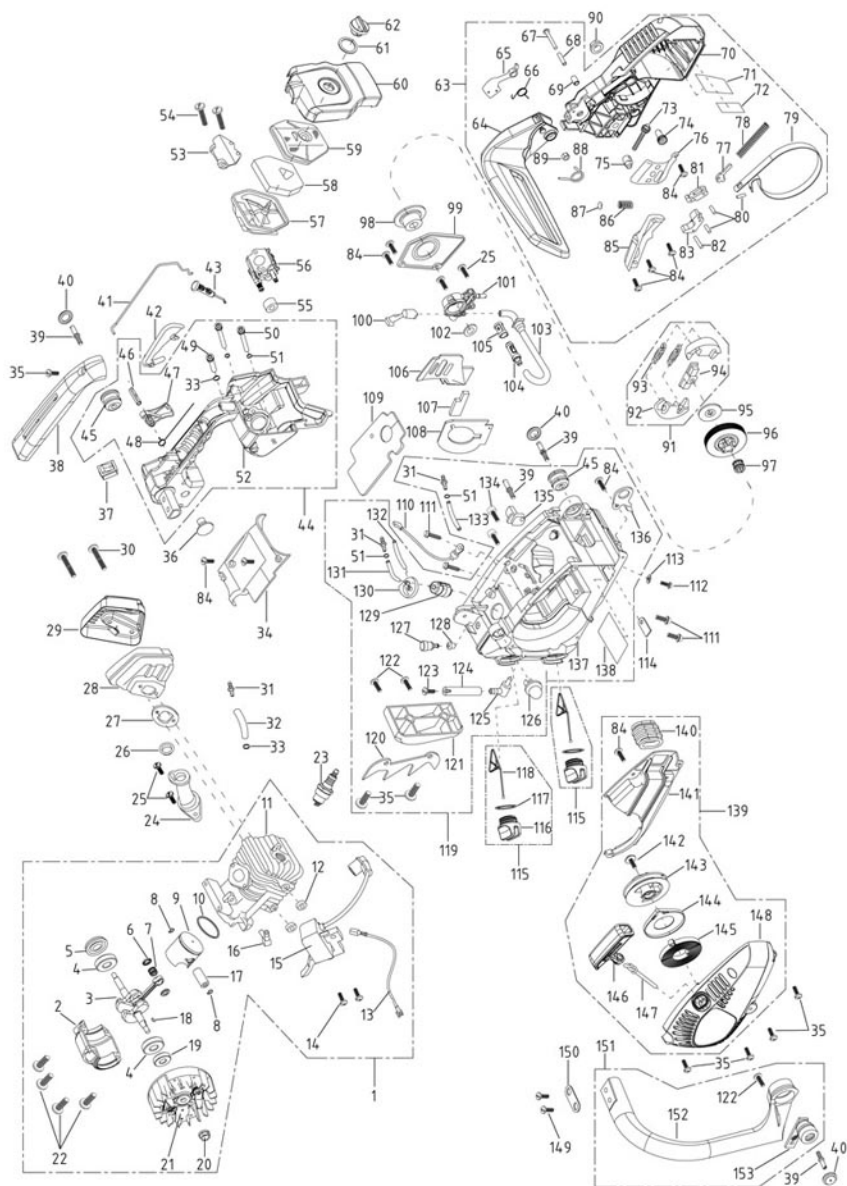
Ποτέ μην ρίχνετε υπολείμματα λιπαντικού αλυσίδας ή μείγματα καυσίμων 2-χρονου κινητήρα στην αποχέτευση ή στο αποχετευτικό δίκτυο ή στο έδαφος αλλά απορρίπτετε με σωστό, φιλικό για το περιβάλλον τρόπο, π.χ. σε ειδικά σημεία συλλογής ή απόρριψης.

Εάν η συσκευή σας αχρηστευτεί μελλοντικά ή δεν τη χρειάζεστε πλέον, μην την απορρίψετε μαζί με τα οικιακά απορρίμματα αλλά με φιλικό για το περιβάλλον τρόπο. Αδειάζετε προσεκτικά το λάδι/λιπαντικό και τα δοχεία καυσίμου και απορρίπτετε τα υπολείμματα σε ειδικά σημεία συλλογής ή απόρριψης. Επίσης απορρίπτετε την ίδια τη συσκευή σε αντίστοιχο σημείο συλλογής/ ανακύκλωσης. Με τον τρόπο αυτό διαχωρίζονται τα πλαστικά από τα μεταλλικά εξαρτήματα και ανακυκλώνονται. Πληροφορίες αναφορικά με την απόρριψη υλικών και συσκευών διατίθενται στις υπηρεσίες τοπικής αρχής.

## 7. ΕΓΓΥΗΣΗ

1. Τα προϊόντα STERWINS έχουν σχεδιαστεί σύμφωνα με τα σημερινά, υψηλότερα πρότυπα ποιότητας. Η STERWINS προσφέρει για τα προϊόντα της 36 μήνες εγγύηση από την ημερομηνία της αγοράς τους. Αυτή η εγγύηση ισχύει για όλα τα ελαττώματα σε υλικά και κατασκευή που μπορεί να παρουσιαστούν. Δεν είναι δυνατές κάποιες περαιτέρω απαιτήσεις που σχετίζονται με άτομα ή/και υλικά, οποιασδήποτε φύσης, άμεσες ή έμμεσες.
  2. Σε περίπτωση κάποιου προβλήματος ή ελαττώματος, συμβουλευέστε αρχικά τον έμπορο της STERWINS. Ο έμπορος της STERWINS μπορεί τις περισσότερες φορές να σας εξυπηρετήσει και να επιλύσει το πρόβλημα ή να επιδιορθώσει το ελάττωμα.
  3. Η επισκευή ή η αντικατάσταση εξαρτημάτων δεν παρατείνει την αρχική διάρκεια της εγγύησης.
  4. Τα ελαττώματα που οφείλονται σε ακατάλληλη χρήση ή σε φυσιολογική φθορά δεν καλύπτονται από την εγγύηση.  
Αυτό αφορά μεταξύ άλλων στη φυσιολογική φθορά των διακοπών, των διακοπών του κυκλώματος προστασίας και των κινητήρων.
- 5. Οποιαδήποτε απαίτηση επί της εγγύησης θα λαμβάνεται υπ' όψιν εφόσον:**
- Μπορείτε να προσκομίσετε αποδεικτικό της ημερομηνίας αγοράς του προϊόντος προσκομίζοντας την απόδειξη αγοράς
  - Δεν έχουν εκτελεστεί από τρίτους εργασίες επισκευής ή/και αντικαταστάσεις εξαρτημάτων
  - Το μηχάνημα έχει χρησιμοποιηθεί εσφαλμένα (υπερφόρτωση του μηχανήματος ή τοποθέτηση μη εγκεκριμένων εξαρτημάτων).
  - Δεν έχει προκληθεί καμία ζημιά από εξωτερικούς παράγοντες ή ξένα σώματα, όπως άμμος ή πέτρες.
  - Δεν έχει προκληθεί καμία ζημιά εξαιτίας της μη τήρησης των υποδείξεων ασφαλείας και των οδηγιών χρήσης.
6. Οι όροι της εγγύησης ισχύουν σε συνδυασμό με τους όρους που αφορούν την πώληση και την παράδοση του προϊόντος.
  7. Τα ελαττωματικά προϊόντα επιστρέφονται στη STERWINS από τον έμπορο της και γίνονται αποδεκτά από τη STERWINS, μόνο εφόσον τα προϊόντα έχουν συσκευαστεί κατάλληλα. Εφόσον τα ελαττωματικά προϊόντα αποσταλούν απευθείας από τον καταναλωτή στη STERWINS, η STERWINS θα μπορέσει να τα διαχειριστεί μόνο αν ο καταναλωτής καλύψει τα έξοδα αποστολής τους.
  8. Τα προϊόντα που παραδίδονται κακώς συσκευασμένα δεν θα γίνονται αποδεκτά από τη STERWINS.

## 8. ΑΝΑΛΥΤΙΚΗ ΑΠΕΙΚΟΝΙΣΗ ΜΕ ΚΑΤΑΛΟΓΟ ΕΞΑΡΤΗΜΑΤΩΝ



EL

## 8. ΑΝΑΛΥΤΙΚΗ ΑΠΕΙΚΟΝΙΣΗ ΜΕ ΚΑΤΑΛΟΓΟ ΕΞΑΡΤΗΜΑΤΩΝ

Αρ. εξαρτήματος	Περιγραφή	Αρ. εξαρτήματος	Περιγραφή
1	Κινητήρας	46	Πείρος 5x28
2	Στροφαλοθάλαμος	47	Σκανδάλη ανάφλεξης
3	Στροφαλοφόρος	48	Ράβδος στρέψης ανάφλεξης
4	Έδρανο 6001	49	Σωλήνας παλμού καρμπρατέρ
5	Στεγανοποίηση λαδιού 12x28x6	50	Σωλήνας εξόδου καυσίμου
6	Ροδέλα κατά της τριβής	51	Γκρόβερ σωλήνα καυσίμου
7	Βελονοειδές έδρανο 8x11x9	52	Οπίσθια λαβή
8	Γκρόβερ πείρου εμβόλου	53	Στερέωση φίλτρου αέρα
9	Εμβόλο	54	Βίδα M5x45
10	Δακτύλιος εμβόλου	55	Σπογγώδης στεγανοποίηση
11	Κύλινδρος	56	Καρμπρατέρ
12	Ροδέλα αναφλεκτήρα	57	Βάση φίλτρου αέρα
13	Σύρμα σβησίματος κινητήρα 0,5x410	58	Σπόγγος φίλτρου αέρα
14	Μπουλόνι, εξάγωνη οπή M4x18	59	Σήτα φίλτρου αέρα
15	Ανάφλεξη	60	Κάλυμμα φίλτρου αέρα
16	Ακροφύσιο γωνίας	61	Ροδέλα κουμπιού 15x26x1
17	Πείρος εμβόλου	62	Κουμπι κλειδώματος
18	Ημικυκλικό κλειδί 3x3,5x10	63	Συγκρότημα καλύμματος συμπλέκτη
19	Στεγανοποίηση λαδιού 12x22x5	64	Προστατευτικό μπροστινής χειρολαβής
20	Παξιμάδι M8x1	65	Βάρος
21	Στροφέας	66	Ράβδος στρέψης βάρους
22	Μπουλόνι, εξάγωνη οπή M5x22	67	Βίδα M5x32
23	Μπουζί	68	Πείρος προστατευτικού μπροστινής χειρολαβής
24	Σωλήνας εισόδου αέρα	69	Πείρος βάρους
25	Βίδα M4x14	70	Κάλυμμα συμπλέκτη
26	Νεύρωση υποστήριξης	71	Μπροστινή θερμική μόνωση
27	Τσιμούχα σιγαστήρα	72	Ορθογώνια θερμική μόνωση
28	Σιγαστήρας	73	Παθητικός κωνικός οδοντωτός τροχός
29	Κάλυμμα σιγαστήρα	74	Ενεργός κωνικός οδοντωτός τροχός
30	Μπουλόνι, εξάγωνη οπή M5x50	75	Τανυτήρας
31	Σύνδεσμος	76	Κάλυμμα τανυτήρα
32	Σωλήνας παλμού 2,5x6x48	77	Ράβδος ελέγχου φρένου
33	Σφικτήρας	78	Ελατήριο φρένου
34	Άνω κάλυμμα	79	Ιμάντας πέδης
35	Κοχλίας αυτοκοχλιοτόμησης ST4,2x16	80	Πείρος 3x9
36	Διάταξη σταματήματος	81	Δευτερέων μοχλός
37	Διακόπτης	82	Πείρος 3x14
38	Κάλυμμα πίσω χειρολαβής	83	Κύριος μοχλός
39	Μπουλόνι υποστήριξης	84	Κοχλίας αυτοκοχλιοτόμησης ST4,2x12
40	Πώμα	85	Κάλυμμα ελατηρίου φρένου
41	Ράβδος γκαζιού	86	Ελατήριο αντίστασης
42	Κλειδωμα σκανδάλης ανάφλεξης	87	Βάση ελατηρίου
43	Κουμπί τσοκ	88	Ράβδος στρέψης επιστροφής
44	Συγκρότημα πίσω χειρολαβής	89	Παξιμάδι ασφάλισης M5
45	Απορροφητής	90	Παξιμάδι M8

## 8. ΑΝΑΛΥΤΙΚΗ ΑΠΕΙΚΟΝΙΣΗ ΜΕ ΚΑΤΑΛΟΓΟ ΕΞΑΡΤΗΜΑΤΩΝ

Αρ. εξαρτήματος	Περιγραφή	Αρ. εξαρτήματος	Περιγραφή
91	Συγκρότημα συμπλέκτη	136	Σημείο προσαρτήσης
92	Φυγοκεντρικό μπλοκ	137	Βάση μοτέρ
93	Ελατήριο συμπλέκτη	138	Κάτω θερμική μόνωση
94	Συγκρατητής συμπλέκτη	139	Συγκρότημα εκκινήτη
95	Ροδέλα συμπλέκτη	140	Σωλήνας αέρα
96	Τύμπανο συμπλέκτη	141	Κάλυμμα οδηγού ροής αέρα
97	Βελονοειδές έδρανο 10x13x13	142	Κοχλίας αυτοκοχλιοτόμησης ST4,8x10
98	Σπείρωμα	143	Καρούλι
99	Κάλυμμα αντλίας λαδιού	144	Κάλυμμα ελατηρίου εκκινήτηρα
100	Σωλήνας εξόδου λαδιού	145	Ελατήριο εκκινήτηρα
101	Αντλία λαδιού	146	Χειρολαβή εκκίνησης
102	Ροδέλα κατά της τριβής 10x18x1,5	147	Σχοινί 2,5x800
103	Σωλήνας λαδιού	148	Κάλυμμα εκκινήτη
104	Φίλτρο λαδιού	149	Κοχλίας αυτοκοχλιοτόμησης ST4,8x16
105	Σήτα φίλτρου λαδιού	150	Ροδέλα μπροστινής χειρολαβής
106	Κάλυμμα ακροφύσιου λαδιού	151	Συγκρότημα μπροστινής χειρολαβής
107	Μπλοκ σπόγγου για τη σκόνη	152	Μπροστινή χειρολαβή
108	Τεμάχιο σπόγγου για τη σκόνη	153	Απορροφητής μπροστινής χειρολαβής
109	Μαλακό τμήμα θερμομόνωσης		
110	Καλώδιο γείωσης 0,5x175		
111	Μπουλόνι, εξάγωνη οπή M5x18		
112	Μπουλόνι, εξάγωνη οπή M5x16		
113	Πλάκα θερμομόνωσης βάσης		
114	Τσιμούχα θερμομόνωσης		
115	Συγκρότημα καπακιού καυσίμου/λαδιού		
116	Καπάκι καυσίμου/λαδιού		
117	Στεγανοποίηση 20x30x2		
118	Στοιχείο συγκράτησης		
119	Συγκρότημα βάσης μοτέρ		
120	Προφυλακτήρας με καρφιά		
121	Βάση προφυλακτήρα με καρφιά		
122	Κοχλίας αυτοκοχλιοτόμησης ST4,8x13		
123	Κοχλίας αυτοκοχλιοτόμησης ST4,2x13		
124	Σωλήνας εξαερισμού 3,5x6,5x40		
125	Ακροφύσιο εξαερισμού		
126	Πουάρ προπλήρωσης		
127	Μονάδα βαλβίδας αερισμού		
128	Υποδοχή βαλβίδας αερισμού		
129	Φίλτρο καυσίμου		
130	Βάση σωλήνα		
131	Σωλήνας καυσίμου 2,5x5x165		
132	Σωλήνας επιστροφής 2,5x5x80		
133	Σωλήνας αντλίας 2,5x5x90		
134	Κοχλίας αυτοκοχλιοτόμησης ST4,2x13		
135	Οδηγός αλυσίδας		

