

## INSTRUCCIONES DE CONTROL REMOTO

Muchísimas gracias por comprar este Acondicionador de Aire. Por favor lea estas instrucciones cuidadosamente antes de utilizar este aparato y preserve este manual para la referencia futura.

# ***Instrucciones de Control Remoto***

## **(RCH-RTY2-0)**

Control remoto —————1

Instrucciones de funcionamiento

Modos de funcionamiento —————3

Control de dirección de flujo de aire —————4

Botón CLOCK (reloj) —————5

Modo de temporizador —————5

Modo SLEEP —————6

Modo TURBO —————6

Modo 8° HEAT ----7

Función LOCK (Bloqueo) —————7

# Control remoto

El control remoto transmite señales al sistema

## 1- Botón ON/OFF

Utilizado para entrar en la operación lógica difusa directamente, no importa si la unidad está encendida o apagada.

## 2- Botón MODE

Pulse este botón para seleccionar el modo de operación.

## 3- Botón FAN

Se utiliza para seleccionar la velocidad del ventilador en auto secuencia, auto, alta, media o baja.

## 4 y 5- Botones TEMP — / + de Ajuste de Temperatura de Sala / habitación

Utilizado para ajustar la temperatura de habitación y el temporizador, también la hora actual.

## 6- Botón TURBO

Utilizado para iniciar o parar el enfriamiento rápido. (Enfriamiento rápido funciona automáticamente en alta velocidad de ventilador con la temperatura ajustada en 16°C)

## 7- Botón SWING ↕

Se utiliza para detener o iniciar la oscilación de la rejilla de ajuste vertical y establecer la dirección de flujo de aire deseada hacia arriba o hacia abajo.

## 8- Botón SLEEP.

Utilizado para activar o cancelar el Modo de Sueño.

## 9- Botón LIGHT

Cuando pulse este botón, toda indicación luminosa del panel de visualización de la unidad interior se apagará. Pulse cualquier botón para restablecer la visualización.

## 10- Botón CLOCK

Se utiliza para establecer la hora actual.

## 11 y 12- Botón TIMER ON y botón TIMER OFF

Se utilizan para ajustar o cancelar el funcionamiento del temporizador.

## 13- Botón ECO

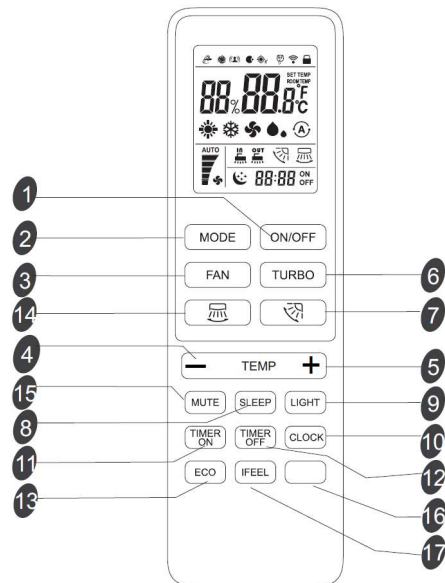
Utilizado para ajustar o cancelar el Modo de economía.

## 5 + 7- Modo 8°C HEAT

Pulse ambos botones al mismo tiempo durante 5 segundos para iniciar o detener el modo 8°C HEAT.

## 14- Botón SWING ⇄

Se utiliza para detener o iniciar la oscilación de la rejilla de ajuste horizontal y establecer la dirección de flujo de aire deseada hacia izquierda o derecha.



## 15- Botón MUTE

Presiónelo una vez, se iniciará la función MUTE. Presiónelo nuevamente, la función MUTE se apagará.

## 17- Botón IFEEL

Se utiliza para configurar la operación en modo IFEEL. Presiónelo una vez, se iniciará la función IFEEL. Presiónelo nuevamente y la función IFEEL se apagará. Si la función IFEEL no se puede apagar, intente presionar este botón unos 5 segundos. Se aconseja colocar el control remoto en el lugar donde la unidad interior reciba la señal fácilmente. Se aconseja cancelar el modo IFEEL para ahorrar energía cuando detenga el funcionamiento del aire acondicionado.

## 16- Sin función.

## 11 + 12 LOCK (Bloqueo)

Pulse ambos botones al mismo tiempo durante 5 segundos para iniciar o detener la función LOCK (bloqueo de control remoto).

Símbolos de indicación en pantalla LCD de control remoto:

❄ Indicador modo enfriamiento

☁ Indicador modo Secado

☂ Indicador modo solo ventilación

☀ Indicador modo Calefacción.

🌀 Indicador de Turbo

🌀 Indicador de Velocidad automática de ventilador.

🌀 Indicador Velocidad alta del ventilador.

🌀 Indicador Velocidad media del ventilador

🌀 Indicador Velocidad baja del ventilador

🌀 Indicador IFEEL cancelado

🌀 Indicador MUTE

🌀 Indicador flujo de aire arriba/abajo

🌀 Indicador modo AUTO

🌀 Indicador SLEEP

🌀 Indicador 8°C HEAT

🌀 Indicador MODO Economía

🌀 Indicador IFEEL

🌀 Indicador flujo de aire izquierda/derecha

🌀 Transmisión de señal

🌀 88:88 ON OFF Mostrar el temporizador ajustado

🌀 88°C Mostrar el tiempo actual

🌀 Bloqueo

**Nota:** Cada modo y la función pertinente se especificarán más adelante en las páginas siguientes.

# Control remoto

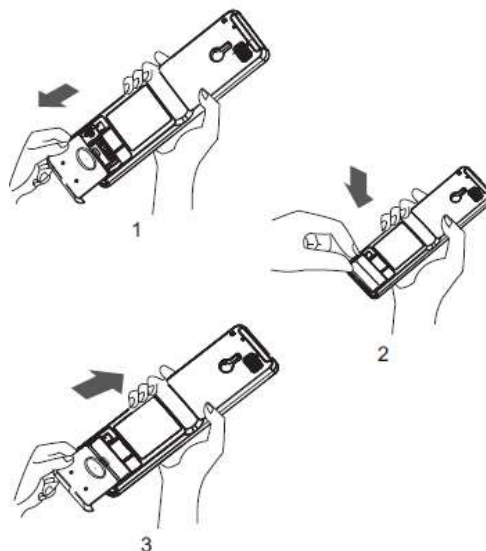
## Control remoto

### ◆ Cómo Insertar las Baterías

1. Retire la tapa del compartimento para las baterías de acuerdo con la dirección de la flecha.
2. Inserte las nuevas baterías asegurándose de que los polos (+) y (-) de las baterías se emparejen correctamente.
3. Vuelva a colocar la tapa deslizándola de nuevo a su posición.

#### **Nota:**

**Utilice 2 baterías de LR03 AAA (1.5V). No utilice las baterías recargables. Reemplace las baterías con las nuevas del mismo tipo cuando la pantalla comience a oscurecerse.**



### ◆ Cómo Utilizar

Para poner en funcionamiento el aire acondicionado de la habitación, apunte el control remoto al receptor de señal. El control remoto controlará el acondicionador de aire al apuntar al receptor de señal de la unidad interior a una distancia de hasta 7m.

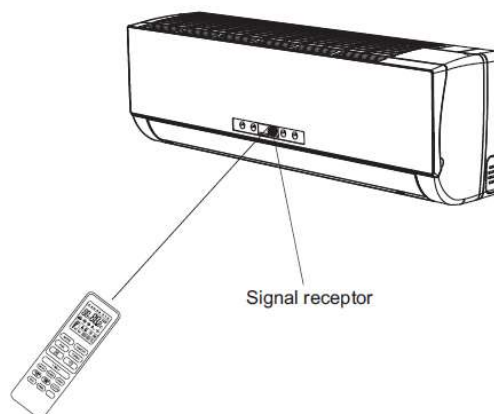


#### **PRECAUCIONES**

Para una transmisión de señal adecuada entre el control remoto y la unidad interior, mantenga el receptor de señal alejado de los siguientes elementos:

- Luz solar directa u otras luces fuertes o calor
- Pantalla de televisión de panel plano u otros aparatos eléctricos que reaccionen a la señal del control remoto

Además, el aire acondicionado no funcionará si hay cortinas, puertas o otros materiales bloqueando la trayectoria de las señales del control remoto a la Unidad interior. Si la señal no puede transmitirse correctamente, mueva estos materiales o consulte a su distribuidor local.



# Instrucciones de operación

## Modos de funcionamiento

### 1- Selección de modo

Cada vez que se presiona el botón "MODE" el modo de funcionamiento se cambia según la siguiente secuencia:



El modo calefacción HEAT NO está disponible en los modelos de aire acondicionado de sólo enfriamiento.

### 2- Velocidad del Ventilador

Cada vez que se presiona el botón "FAN" la velocidad del ventilador se cambia según la siguiente secuencia:



En el modo de "VENTILACION", solo están disponibles las velocidades "Alto", "Medio" y "Bajo". En modo "DRY", la velocidad del ventilador es ajustada a "AUTO" automáticamente. El botón "FAN SPEED" está inválido en este caso.

### 3- Ajuste de Temperatura

Pulse una vez "TEMP +" para elevar el ajuste de la temperatura 1°C

Pulse una vez "TEMP —" para disminuir el ajuste de la temperatura 1°C

Rango de temperatura ajustada disponible	
* CALENTAMIENTO, ENFRIAMIENTO	16°C~30°C

Nota: El modo de calefacción NO está disponible para los modelos de sólo enfriamiento.

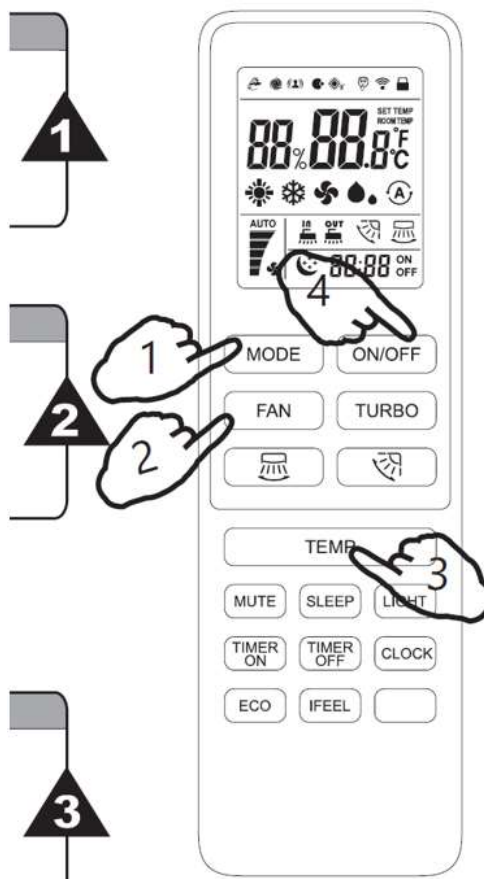
### 4- Encendido

Presione el botón ON / OFF, cuando el aparato reciba la señal, el indicador RUN de la unidad interior se iluminará.

Las funciones SWING, SMART, TIMER ON, TIMER OFF, TURBO, CLOCK y SLEEP se especificarán en las siguientes páginas.



- Al cambiar modos durante el funcionamiento, a veces la unidad no responde inmediatamente. Espere durante unos 3 minutos
- Durante la operación de calefacción, el flujo de aire no se impulsa desde el principio. Después de 2 a 5 minutos, el flujo de aire se impulsará hasta que la temperatura del intercambiador de calor interno se eleve.
- Espere durante 3 minutos antes de reiniciar el aparato.



# Instrucciones de operación

## Control de dirección de flujo de aire

### Control de dirección de flujo de aire

El flujo de aire vertical (y el flujo de aire horizontal) se ajusta automáticamente a cierto ángulo de acuerdo con el modo de funcionamiento después de encender la unidad.

Modo de operación	Dirección del flujo de aire
ENFRIAMIENTO, SECAO	Horizontal
* CALEFACION SÓLO VENTILADOR	Hacia abajo

La dirección del flujo de aire también puede ser ajustada según su demanda con pulsar el botón "SWING" del control remoto.

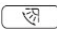


**\*El modo de calentamiento sólo es disponible para los modelos de bomba de calor.**

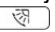
### Control de flujo de aire vertical (con el control remoto)

Utilice el control remoto para ajustar varios ángulos de flujo o el ángulo específico que desea.

- Flujo de aire oscilante

Pulsando el botón  una vez, la persiana de ajuste vertical se moverá hacia arriba y abajo automáticamente.


- Dirección fija de flujo de aire deseada

Pulse el botón  otra vez cuando las persianas giren hasta el ángulo adecuado que desea.

### Control de flujo de aire horizontal (con el control remoto)

Utilice el control remoto para ajustar varios ángulos de flujo o el ángulo específico que desea.

- Flujo de aire oscilante

Pulsando el botón  una vez, la persiana de ajuste horizontal se moverá hacia izquierda y derecha automáticamente.

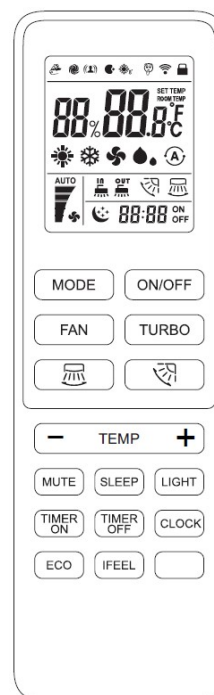
- Dirección fija de flujo de aire deseada

Pulse el botón  otra vez cuando las persianas giren hasta el ángulo adecuado que desea.

**NOTA:** Si su modelo fuera de los que no disponen de cuatro funciones de flujo de aire, entonces puede ajustar el flujo de aire horizontal usted mismo manualmente.

☒ **A** No gire las persianas de ajuste vertical manualmente, de lo contrario se puede producir un mal funcionamiento. Si eso se ocurre, apague la unidad primero y corte la fuente de alimentación, luego restaure la fuente de alimentación.

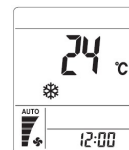
☐ **B** Es mejor no dejar que la persiana de ajuste vertical incline hacia abajo durante un largo tiempo bajo el modo de ENFRIAMIENTO o SECO para evitar el goteo de agua condensada.



# Instrucciones de operación

## Botón clock

Puede ajustar la hora actual presionando el botón CLOCK, luego usando los botones "TEMP +" y "TEMP —" para obtener la hora correcta. Presione el botón CLOCK nuevamente y la hora actual se quedará ajustada.



## Modo de temporizador

Es conveniente activar el temporizador para encendido con el botón TIMER ON cuando salga por la mañana con el fin de lograr una temperatura cómoda para la habitación en el tiempo cuando regrese a casa. También puede ajustar el temporizador para el apagado (TIMER OFF) para disfrutar de un buen sueño durante la noche.

### • Cómo activar el TIMER ON (temporizador para encendido)

El botón TIMER ON se puede usar para configurar la programación del temporizador como se desee para encender el aparato a la hora deseada.

- i) Presione el botón TIMER ON, y el mensaje "ON 12:00" empezará a parpadear en la pantalla LCD. Luego puede presionar los botones "TEMP +" o "TEMP —" para seleccionar el tiempo deseado para encender el aparato.



"TEMP +" Aumenta



"TEMP —" Disminuye



Presione el botón "TEMP +" o "TEMP -" una vez para aumentar o disminuir la configuración del tiempo en 1 minuto.

Presione el botón "TEMP +" o "TEMP -" 2 segundos para aumentar o disminuir la configuración del tiempo en 10 minutos.

Presione el botón "TEMP +" o "TEMP -" durante más tiempo para aumentar o disminuir el tiempo en 1 hora.

**Nota: Si no configura el tiempo en los 10 segundos posteriores tras presionar el botón TIMER ON, el control remoto saldrá del modo TIMER ON automáticamente.**

- ii) Cuando se muestre la hora deseada en la pantalla LCD, presione el botón TIMER ON y confírmela.  
**La indicación "ON" deja de parpadear.**  
**El indicador TIMER de la unidad interior se ilumina.**
- iii) Después de que el temporizador configurado se muestre durante 5 segundos, el reloj se mostrará en la pantalla LCD del control remoto en lugar del temporizador configurado.

### • Cómo cancelar el TIMER ON (temporizador para encendido)

Presione el botón TIMER ON nuevamente, el indicador desaparecerá y el modo de programación de encendido TIMER ON se cancelará.

**Nota: La configuración de TIMER OFF (programación de apagado) es similar. Puede hacer que el aparato se apague automáticamente a la hora deseada.**

# Instrucciones de operación

## Modo de SLEEP

El modo de **SLEEP** puede ser ajustado en el modo ENFRIAMIENTO, CALENTAMIENTO o SECADO. Esta función le da un entorno más cómodo para el sueño.

En el modo **SLEEP**,

- El aparato dejará de funcionar automáticamente después de 8 horas de funcionamiento.
- La velocidad del ventilador se ajusta automáticamente a la baja velocidad.

- \*La temperatura ajustada aumentará en 1°C como máximo si el aparato funciona en el modo de enfriamiento durante 1 hora constantemente, luego y se mantiene estable.
- La temperatura ajustada disminuirá en 3°C como máximo si el aparato funciona en el modo de calentamiento durante 3 horas

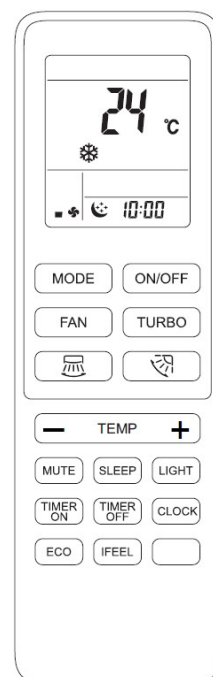
**Para algunos modelos, como la serie G1Q**

- \*La temperatura ajustada aumentará en 2°C como máximo si el aparato funciona en el modo de enfriamiento durante 2 horas constantemente, luego y se mantiene estable.
- La temperatura ajustada disminuirá en 2°C como máximo si el aparato funciona en el modo de calentamiento durante 2 horas

\* **Nota:** En el modo de enfriamiento, si la temperatura ambiente es de 26 °C o más, la temperatura establecida no cambiará.

**Nota:** La calefacción NO está disponible para modelos de aire acondicionado de solo enfriamiento.

**Nota:** Presione el botón TURBO, ON / OFF, FAN, MODE, ECO o SLEEP para cancelar el modo SLEEP.



## Modo TURBO

El modo **TURBO** se utiliza para iniciar o detener el enfriamiento o calentamiento rápido cuando la unidad está encendida.

El modo **TURBO** puede ser ajustado cuando el aparato está en funcionamiento o energizado. En el modo TURBO, puede ajustar la dirección del flujo de aire o el temporizador.

### ♦ ¿Cómo ajustar el modo TURBO?

Pulse el botón TURBO en el modo de enfriamiento, modo solo ventilación o modo secado.

**Resultado:** En alta velocidad del ventilador, la temperatura ajustada se cambia automáticamente a 16°C.

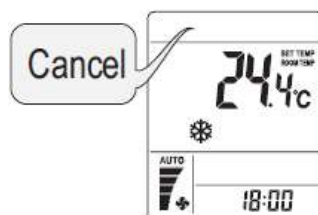
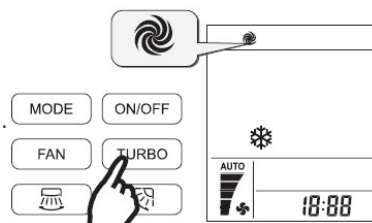
Pulse el botón TURBO en el modo de calefacción

**Resultado:** En la velocidad de ventilador automática, la temperatura ajustada se cambia automáticamente a 30°

### ♦ ¿Cómo cancelar el modo TURBO?



Pulse el botón TURBO, MODE, FAN, ON/OFF, SLEEP o MUTE.


**Resultado:** La pantalla retorna al modo original.  
Escape desde el modo TURBO.



# Instrucciones de operación

## 8 °HEAT modo

En el modo CALEFACCIÓN, presione los botones  y  ambos a la misma vez durante 5 segundos para iniciar el modo CALEFACCIÓN 8°C. (8°C HEAT)

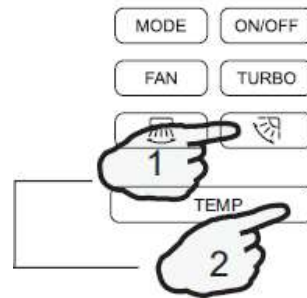
En el modo de CALOR de 8 ° C (8°C HEAT), la velocidad del ventilador se establece en "AUTO" automáticamente. El icono  aparecerá en la pantalla LCD.

Si presiona cualquier botón, que no sea ON TIMER, OFF TIMER,, DIMMER, IFEEL y SWING, la función de CALOR de 8 ° C (8°C HEAT) se desactivará. Y el icono  desaparecerá.

### Nota :

En modo CALOR 8 ° C (8°C HEAT), la temperatura predeterminada se establece en 8 °C.

El modo CALOR de 8 ° C (8°C HEAT) solo se puede configurar cuando el aire acondicionado funciona en modo CALEFACCIÓN.




Pulse ambos a la vez durante 5 segundos

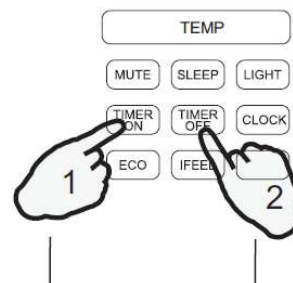
## Función LOCK

### □ Función de BLOQUEO

- Presione los botones **TIMER ON** y **TIMER OFF** juntos durante 5 segundos para iniciar la función **LOCK**.

El icono  aparecerá en la pantalla LCD.

- Presione los botones **TIMER ON** y **TIMER OFF** juntos durante 5 segundos nuevamente para detener la función **LOCK**. El icono  desaparecerá de la pantalla LCD.



Press together  
for 5 seconds

Pulse ambos a la vez durante 5 segundos