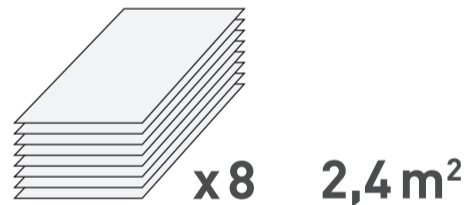
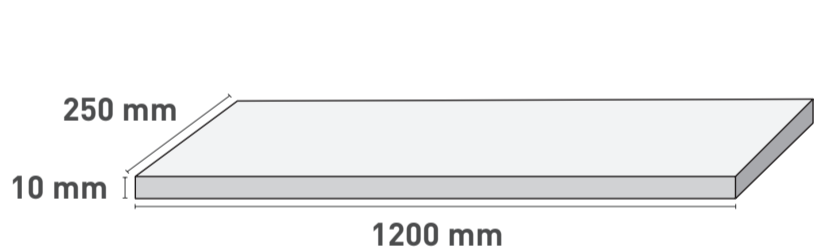




FOR WALL & CEILING
POUR MUR & PLAFOND

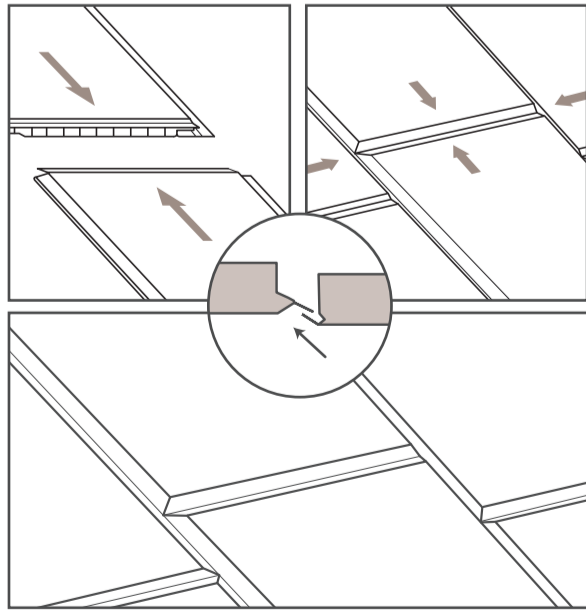
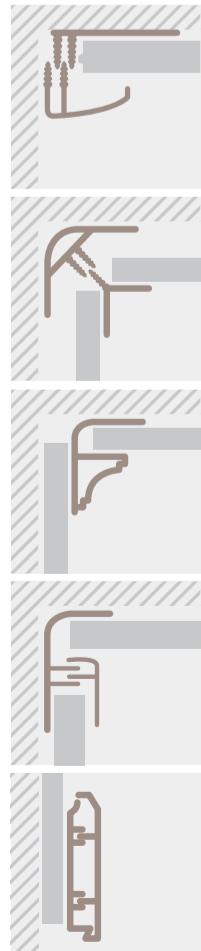
TEXAS

DECORATIVE WALL AND CEILING PANELS
PANNEAUX DÉCORATIFS POUR MURS ET PLAFONDS
DECORATIEVE WAND- EN PLAFONDPAANELEN
DECORATIVE WAND- UND DECKENPANEELE

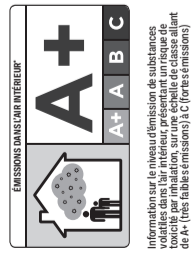


- WATERPROOF**
RÉSISTANT À L'EAU
- USE LOW VOLTAGE SPOTS**
SPOT BASSE TENSION
- V-GROOVE**
RAINURE EN V
- NO WASTE**
PAS DE DÉCHETS
- UV RESISTANT**
RÉSISTANT AUX UV
- EASY TRANSPORT**
TRANSPORT FACILE
- FOR WALL & CEILING**
POUR MUR & PLAFOND

accessoires
accessories



www.dumaplast.com

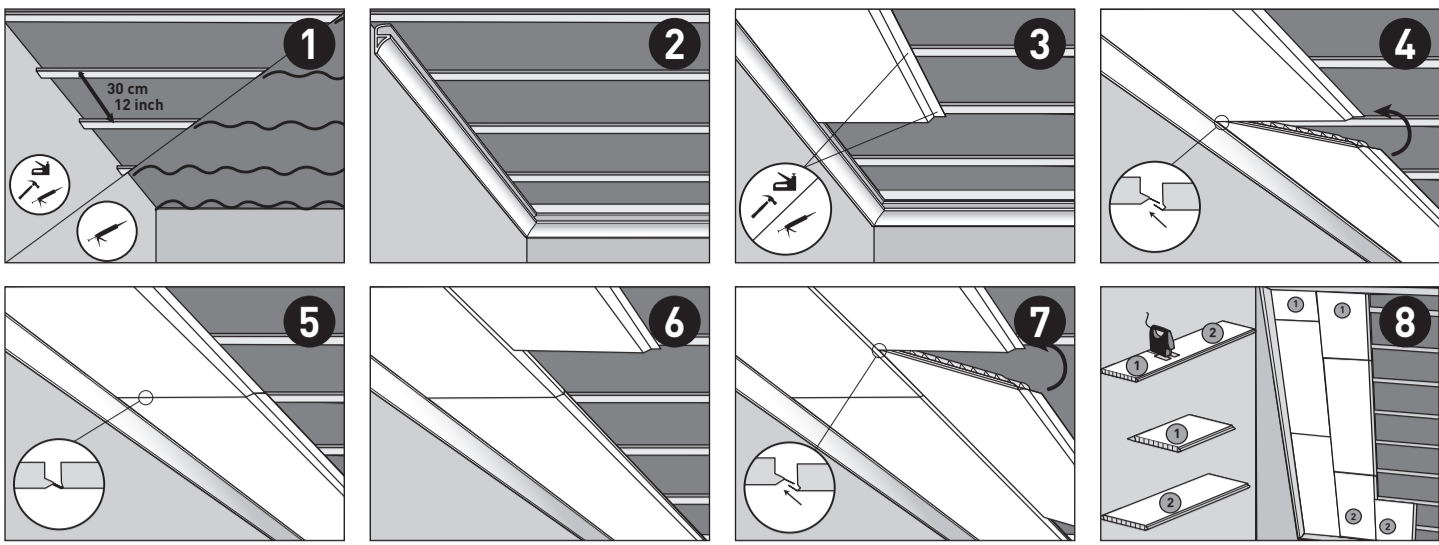


J86



FOLLOW US ON | SUIVEZ-NOUS SUR





INSTALLATIE-INSTRUCTIES DUMACLIP
DECORATIEVE PANELEN VOOR MUUR EN PLAFONDS
OPLET: LESE DE MEEST BELANGRIJKE PLAATSINGINSTRUCTIES OP WWW.DUMAPLAST.BE. Wanneer de instructies op **www.dumaplast.be** niet nauwkeurig worden nageleefd, vervalt de garantie.

- Lees de plaatsingsinstructies zorgvuldig door. Het is de verantwoordelijkheid van de gebruiker de instructies niet nauwkeurig worden nageleefd, vervalt de garantie. Het niet in acht nemen van de hieronder vermelde instructies onthef de fabrikant van alle verantwoordelijkheid.
- Alle informatie is te goeder trouw en weerspiegelt onze huidige kennis en kan derhalve niet tegen ons worden gebruikt.
- Onze producten worden met de grootste zorg gemaakt. Er kan echter geen waarborg gegeven worden wat betreft kleine aspect- en kleurverschillen bij verschillende productieruns en loten.

ALGEMEEN
De panelen mogen geplaatst worden op wanden en plafonds van bijvoorbeeld:

- Privé-woningen: badkamer, keuken, waskamer, garage, kelder, slaapkamer, woonkamer,
- professionele toepassingen: kantoorruimtes, voedingsverwerkende industrie, sportzalen, winkeliersruimtes,
- prefab huizen, caravans en woonwagens, boten...

De panelen zijn in het bijzonder goed geschikt voor vochtige ruimtes. Enkele designs (met papierfolie) zijn NIET volledig watervast en mogen niet in rechte strekken contact komen met water. Lees aandachtig de info op de voorzijde van dit inlegvel.

Panelen zonder opdruk (ruwe pvc) mogen buitenshuis geplaatst worden. Panelen met opdruk (glans, matte decor, steendecor...) moeten binnenshuis geplaatst worden wegens de werkwijze van het product.

De panelen mogen niet geplaatst worden

- in ruimtes met een temperatuur die hoger ligt dan 60°C of lager dan -20°C, zoals bijvoorbeeld een sauna of een koelruimte,
- op wanden en plafonds waar de contacttemperatuur boven de 60°C kan liggen, bijvoorbeeld op een muur, bij een fornuis of radiatoren, ...
- in slecht geventileerde ruimtes,
- in ruimtes waar er een abnormaal hoge zwavelconcentratie (H2S) aanwezig is,
- in een veranda of gelijkwaardige ruimte omwille van de grote hoeveelheid zonlicht met grote temperatuurvariaties en omwille van mogelijke ongelijke verkleuring door het gebruik van UV-belichting.

ACCLIMATISATIE EN CONTROLE

- De panelen gedurende 48 uur platteleggen in de ruimte waar ze geplaatst zullen worden met een minimum afstand van 50 cm van muren om aan te passen aan de omgevingsomstandigheden van de ruimte. De ideale omgevings temperatuur voor en tijdens de plaatsing is ongeveer 20°C.
- Controleer elk paneel zorgvuldig bij daglicht voor het plaatsen op krassen, deuken, beschadigingen, kleurverschillen en alle andere afwijkingen op de standaardkwaliteit. Een paneel dat al voor het plaatsen fouten vertoont en tekenen vertoont wordt, wordt uitgesloten van onze garantie. **Klachten over inherente gebreken die zichtbaar waren voor de plaatsing worden niet aanvaard na plaatsing.**
- Bij plaatsing op piekkan waar hoge eisen worden gesteld aan de hygië-

ne, zoals bij voedselverwerkende bedrijven, moeten specifieke panelen worden geplaatst. Het is de verantwoordelijkheid van de gebruiker de instructies niet nauwkeurig worden nageleefd, vervalt de garantie.

- Geelieve bij plaatsing in een veranda of dergelijke ruimtes goed te letten op de temperatuur van de omgeving. Het is de verantwoordelijkheid van de gebruiker de instructies niet nauwkeurig worden nageleefd, vervalt de garantie.
- Verhoogde omgevings temperatuur, aangezien het paneel op deze manier kan worden blootgesteld aan een temperatuur die hoger ligt dan 60°C. Geelieve dit te controleren voor plaatsing. Indien de temperatuur te hoog staat, mogen de panelen niet geplaatst worden. Dumaplast kan niet verantwoordelijk gesteld worden voor schade in voorkomend geval.

VOORBEREIDING

- Op een oppervlakte of beschadigde ondergrond moet er een stevig raamwerk van dragers worden bevestigd om te zorgen voor een vlak oppervlak waarop de panelen worden geplaatst.
- Meestal wordt voorzien voor een houten latwerk. Kunststoflaten zijn ook mogelijk.
- Deze dragers worden geplaatst in de tegengestelde richting van de wand (vb. als de wand niet recht is) zodat de panelen worden geplaatst, dan met de dragers verticaal plaatsen).
- De dragers mogen maximaal 30 cm uit elkaar liggen.
- De dragers moeten aangewezen worden met de juiste afstand tussen de panelen te voorzien om een kleine windcirculatie toe te laten.
- Bij een vlakke ondergrond kan een eenvoudige siliciumlijm worden gebruikt en hoeft er geen raamwerk te worden geplaatst. De panelen worden rechtstreeks op bestaand tegelwerk worden gelijmd zonder dit te verwijderen.
- Deze methode is enkel geschikt voor droge stof- en vetvrije oppervlakten. Bij vochtige en niet-vakke muren raden we het gebruik van een latwerk aan.
- Bevestig de lijn in een zigzagpatroon op het paneel of de ondergrond.
- Gebruik voor de panelen een lijn op basis van MS-polymeren, of een tweecomponenten-polyurethaanlijm. Geelieve steeds na te kijken of de lijn ook goed aanhoudt worden op de ondergrond waartegen de panelen geplaatst worden.
- Hou erme rekening dat de panelen kunnen uitzetten en krimpen bij grote temperatuurverschillen in een ruimte, en vang dit op door extra ruimte te laten in de hoeken.

PLAATSING

- Op de tekeningen wordt een installatie op een plafond getoond. Een wandbekleding verloopt op dezelfde manier.
- De panelen kunnen gemakkelijk worden versneden of ingekort met behulp van een handzaag, taalezaag, een draagbare cirkelzaag, een staalzaag of een slijpapparaat. Het is de verantwoordelijkheid van de gebruiker de instructies niet nauwkeurig worden nageleefd, vervalt de garantie.
- De panelen kunnen gemakkelijk worden versneden of ingekort met behulp van een handzaag, taalezaag, een draagbare cirkelzaag, een staalzaag of een slijpapparaat. Het is de verantwoordelijkheid van de gebruiker de instructies niet nauwkeurig worden nageleefd, vervalt de garantie.
- De panelen kunnen gemakkelijk worden versneden of ingekort met behulp van een handzaag, taalezaag, een draagbare cirkelzaag, een staalzaag of een slijpapparaat. Het is de verantwoordelijkheid van de gebruiker de instructies niet nauwkeurig worden nageleefd, vervalt de garantie.
- De panelen kunnen gemakkelijk worden versneden of ingekort met behulp van een handzaag, taalezaag, een draagbare cirkelzaag, een staalzaag of een slijpapparaat. Het is de verantwoordelijkheid van de gebruiker de instructies niet nauwkeurig worden nageleefd, vervalt de garantie.

INSTRUCTIONS D'INSTALLATION DUMACLIP
PANNEAUX DECORATIFS POUR MURS ET PLAFONDS
ATTENTION: LISEZ LA VERSION INTEGRALE DES INSTRUCTIONS DE POSE SUR WWW.DUMAPLAST.BE. Lorsque les instructions sur **www.dumaplast.be** ne sont pas soigneusement lues, la garantie est annulée.

- Lire attentivement les instructions de montage. La garantie expire en cas de non-respect des instructions de montage. Les instructions mentionnées ci-dessous libèrent le fabricant de toute responsabilité.
- Toutes les informations sont de bonne foi et reflètent nos connaissances actuelles. Elles ne peuvent par conséquent pas être utilisées contre nous.
- Nos produits sont fabriqués avec le plus grand soin. Aucune garantie ne peut cependant être donnée en ce qui concerne des petits écarts d'aspect et de couleur entre les différents cycles de production et lots.

GÉNÉRALITÉS
Les panneaux peuvent être placés sur des murs et des plafonds de par exemple:

- habitations privées : salle de bains (même à l'intérieur de la douche), cuisine, salle à manger, salon, chambre à coucher, séjour,
- applications professionnelles : bureaux, industrie alimentaire, salles de sport, espaces commerciaux, ...
- maisons préfabriquées et caravanes et roulottes, bateaux, ...

Les panneaux sont particulièrement adaptés aux pièces humides. Quelques dessins (avec film) ne sont pas complètement résistants à l'eau. Il faut éviter tout contact avec l'eau. Lire attentivement l'information qui se trouve sur la notice.

Les panneaux ne peuvent pas être placés:

- sauf indication contraire expresse ou reprise sur le feuillet intercalaire du paquet, à l'extérieur, en raison de la possible décoloration et de la fragilisation du produit.
- dans les pièces dont la température est supérieure à 60°C ou inférieure à -20°C, comme par exemple un sauna ou une chambre froide.
- sur les murs et les plafonds où la température de contact peut être supérieure à 60°C, par exemple sur une cheminée, près d'une cuisinière ou de radiateurs, ...
- dans les pièces mal ventilées.
- dans les pièces où règne une concentration anormalement élevée de soufre (H2S).
- dans une veranda ou d'un espace similaire en raison de la grande quantité de lumière du soleil avec de grandes variations de température et en raison d'une éventuelle décoloration irrégulière due à une exposition inégale aux UV.

ACCLIMATISATION ET CONTRÔLE

- Disposer les panneaux à plat dans la pièce où ils seront montés à une distance minimale de 50 cm des murs pendant 48 heures afin de les adapter aux conditions environnementales de la pièce. La température ambiante idéale avant et pendant la pose est de 20°C.
- Contrôler chaque panneau soigneusement à la lumière du jour avant le montage afin de vérifier l'absence de griffes, de coups, de dégradations, de différences de couleur et de toute autre non-conformité à la qualité standard. Une planche placée qui présente des défauts, est exclue de notre garantie. **Les réclamations après placement ne sont pas acceptées.**
- Il convient d'installer des panneaux spécifiques en cas de montage dans

des endroits où des exigences élevées sont fixées en matière d'hygiène, comme dans l'industrie alimentaire. Prière de contrôler sur le feuillet intercalaire du paquet, à l'extérieur, en raison de la possible décoloration et de la fragilisation du produit.

- Quand vous les posez dans une veranda ou dans des endroits sensibles, faites attention à l'effet combiné d'exposition intense au soleil et à la température d'environnement élevée. De cette manière, le panneau peut être exposé à une température qui dépasse 60°C. Merci de vérifier avant la pose. Si la température est trop élevée, les panneaux ne peuvent pas être posés. Dumaplast n'est pas responsable pour des dommages dans le cas attention.

PRÉPARATION

- Sur une base inégale ou endommagée, un encadrement solide de tasseaux doit être fixé afin d'assurer une surface plane sur laquelle les panneaux seront posés.
- Il est généralement opté pour un lattes en bois. La pose de lattes en plastique est également possible.
- Ces tasseaux sont placés dans le sens contraire des panneaux (p. ex. si les panneaux sont placés horizontalement, les tasseaux doivent être placés verticalement).
- La distance maximale entre les tasseaux est de 30 cm.
- Il est également recommandé de prévoir des espaces ouverts dans l'encadrement derrière les panneaux afin de permettre une petite circulation d'air.
- Sur une base plane, utiliser une simple colle (silicium), il n'est pas nécessaire de placer un encadrement. Les panneaux peuvent être collés directement sur un carrelage existant sans le retirer.
- Cette méthode convient uniquement pour les surfaces sèches non poussiéreuses et non grasses. Si les murs sont humides et inégaux, nous conseillons l'utilisation de lattes en bois.
- Étaler la colle en zigzag sur le panneau ou la base.
- Pour les panneaux, utiliser une colle à base de MS polymères ou une colle polyuréthane. Appliquez la colle en zigzag. Les panneaux peuvent également être utilisés sur la base contre laquelle les panneaux sont placés.
- Tenez compte du fait que les panneaux peuvent se dilater et se contracter en cas de grands changements de température dans une pièce et compenser ceux-ci en laissant un espace supplémentaire au niveau des profils d' finition/moulures.

PLACEMENT

- Sur les dessins un placement au plafond est montré. Un placement au mur se fait de la même façon.
- Les panneaux peuvent être coupés ou découpés ou raccourcis à l'aide d'une scie à main, d'une scie sur table, d'une scie circulaire portable, d'une scie sauteuse ou d'un cutter tranchant. Prière de prendre toutes les précautions nécessaires lors de la manipulation d'outils tranchants.
- Nécessaire d'abord Decolix ou le profilé de finition standard avec des vis, des clous, des agrafes ou de la colle afin de l'attacher solidement. Des profils de finition standard sont fournis en option.
- Fixez la première lame Dumaplast dans le trou de la planche à l'aide d'un universel pour les angles intérieurs et extérieurs, un profilé de plafond, une plinthe, un profilé F multifonctionnel et un profilé lambris. Dans les coins, on travaille en biais pour les plinthes et profils de plafond.
- Posez la première lame Dumaplast dans le trou de la planche à l'aide d'un universel pour les angles intérieurs et extérieurs, un profilé de plafond, une plinthe, un profilé F multifonctionnel et un profilé lambris. Dans les coins, on travaille en biais pour les plinthes et profils de plafond.
- Fixez la première lame Dumaplast dans le trou de la planche à l'aide d'un universel pour les angles intérieurs et extérieurs, un profilé de plafond, une plinthe, un profilé F multifonctionnel et un profilé lambris. Dans les coins, on travaille en biais pour les plinthes et profils de plafond.

INSTALLATION INSTRUCTIONS DUMACLIP
DECORATIVE PANELS FOR WALLS AND CEILING
ATTENTION: READ THE FULL INSTALLATION INSTRUCTIONS ON WWW.DUMAPLAST.BE. When the instructions on **www.dumaplast.be** are not fully followed exactly, the guarantee is void.

- Read the installation instructions carefully. If the instructions are not fully adhered to the guarantee will lapse. Failure to comply with the instructions below releases the manufacturer from any liability.
- All the information is given in good faith and reflects our current knowledge and may consequently not be used against us.
- Our products are produced with the greatest possible care. However no guarantee may be given as regards small difference in look and colour in different production runs and batches.

GENERAL

- The panels may be placed on walls and ceilings for example in private residences, bathroom (also in the shower itself), kitchen, laundry room, garage, cellars, living room, dining room, bedroom, etc.
- professional applications: office space, food processing industry, sports halls, shopping areas, ...
- prefab houses, caravans and mobile homes, boats, ...

The panels are particularly well suited to humid areas. Some designs (with paper foil) are NOT entirely waterproof and cannot come in direct contact with water. Please carefully read the information on the front side of this inlay leaflet.

The panels may not be installed:

- outdoors, on account of possible discoloration and the possibility that the product becomes brittle, unless explicitly stated otherwise or shown on the insert in the package.
- in spaces with a temperature in excess of 60°C [140°F] or lower than -20°C [-5°F], for example in a sauna or refrigerated area.
- on walls and ceilings where the contact temperature may be above 60°C [140°F], e.g. on a fireplace, by a stove or radiators, ...
- in poorly ventilated areas,
- in areas where there is an abnormally high concentration of sulphur (H2S).
- in a conservatory or similar space because of the large amount of sunlight with large temperature variations and because of possible uneven discoloration due to uneven UV exposure.

ACCLIMATISATION AND CONTROL

- Dispose the panels flat in the room in which they will be installed with a minimum distance of 50 cm [2 ft] from the walls to adapt to the environmental conditions in the area. The ideal environmental temperature before and during installation is approximately 20°C [70°F].
- Check each panel carefully in daylight before installation for scratches, dents, damage, difference in colour and any other deviations to the standard quality. A panel installed that shows faults, is excluded from our guarantee. **No complaints will be accepted after installation.**
- Special panels must be installed when installing in places where high

requirements are set on hygiene, e.g. in food processing industries. Please check on the insert sheet whether our panels are suitable for this application.

- When installing panels in a combined/conservatory or similar spaces, please pay attention to the sunroof effect of intense exposure to sunlight and increased room temperature, since the panel could be exposed to temperatures higher than 60°C [140°F]. Please check this before installation. If the temperature level is too high, then the panels should not be installed. Dumaplast cannot be held liable for damages caused in such occasions.

PREPARATION

- A sturdy support framework must be attached to uneven or damaged bases to ensure an even surface on which the panels may be installed.
- Usually wooden lathwork is chosen for this application. Plastic lathwork is also possible.
- These supports are installed in the opposite direction to the panels (e.g. if the panels are placed horizontally, then the supports must be placed vertically).
- The supports may be a maximum of 30 cm [12 inch] distance from each other.
- Providing open spaces in the framework behind the panels is also recommended to allow some circulation of air.
- With an even base plane, a simple adhesive may be used and no framework is required. The panels may be glued directly onto existing tiling without removing it.
- This method is only suitable for dry surfaces free from dust and grease. For damp and uneven walls we recommend the use of lathwork.
- Apply the adhesive in a zigzag pattern onto the panel or the base.
- Use an adhesive on a MS-polymer base, or a two-component polyurethane adhesive. Please always check that the adhesive is also suitable for use on the base on which the panels will be installed.
- Take care of the fact that the panels may expand and contract in the event of major changes in temperature in an area and absorb this by leaving extra space in the support trims.

INSTALLATION

- On the drawings an installation on a ceiling is shown. An installation on a wall is carried out in a similar way.
- The panels may be cut or shortened easily using a hand saw, table saw, portable circular saw, a sabre jig saw or a sharp snap-off blade knife. Please take the necessary precautions when handling sharp tools.
- First attach the panels to their original condition using a soft, non-abrasive cleaning agent. Usually you only need a damp cloth to clean the panels thoroughly.
- Do not use abrasive, aggressive substances or cleaning products containing chlorine. Solvents should also not be used.
- Adhesive residue or pen marks are best removed using isopropyl-alcohol.
- This product is made from PVC and is 100% recyclable. PVC does not contain any hazardous substances.

avec le petit onglet à la fin du nouveau panneau sur le long onglet du panneau déjà posé. Approcher les panneaux les uns sur les autres afin d'obtenir une continuité homogène de la surface. N'oubliez pas de vérifier l'alignement des lames de la première ligne afin que la pose des lames de la ligne suivante se fasse bien parallèlement. Les côtes des lames de la ligne suivante se joindront parfaitement à celles d'un rang complet en fixant les lames de cadres agrafes aux onglets avec des clous, des agrafes ou de la colle. Sciez la lame sur mesure. Prenez la chute (au moins 15 cm) de la lame coupée et utilisez celle-ci pour la partie restante de la ligne suivante.

FINITION ET ENTRETIEN

- Ne pas fixer d'accessoires lourds comme des portemanteaux, des luminaires, des miroirs, etc directement sur les panneaux, mais percer des trous à travers les panneaux et utiliser des vis et des chevilles pour fixer solidement les accessoires au mur ou au plafond sous-jacent.
- En cas de montage dans une salle de douche, autour d'un bain ou de d'autres endroits très humides, il convient de prévoir une bande de silicone au niveau des joints entre chaque panneau et entre les panneaux et les profils de finition afin d'assurer un raccord parfait.
- Après l'installation, il est recommandé d'utiliser un produit nettoyant pour le panneau et le bord de la douche ou de la baignoire. Dumaplast garantit uniquement l'imperméabilité des panneaux-murs. Il relève de la responsabilité de l'utilisateur d'assurer l'imperméabilité de tous les joints entre et avec les panneaux. Dumaplast ne peut par conséquent pas être tenu pour responsable des dommages qui en découlent.
- Lors de l'utilisation de ruban adhésif sur nos panneaux, il faut faire attention:
 - N'utilisez que du ruban adhésif ayant une adhérence minimale, par exemple du ruban adhésif transparent.
 - Le ruban adhésif ne doit être appliqué que pour une durée très limitée et doit être enlevé avec précaution.

Des trous peuvent être percés dans les panneaux pour le montage de larmes halogènes.

- La température de contact avec le spot halogène ne peut pas être supérieure à 60°C. Faire attention à toujours laisser un espace libre d'au moins 10 mm entre la lampe à halogène et les panneaux afin d'éviter toute déformation du panneau. Ne jamais orienter le spot halogène vers les panneaux.
- Il est également important que le luminaire soit en conformité avec la réglementation légale et que le luminaire ne propage pas la chaleur de la lampe, afin d'éviter la déformation du panneau.
- Utilisez toujours les produits ménagers ordinaires pour nettoyer les panneaux.
- Les panneaux peuvent être astiqués avec un produit de nettoyage doux, non-abrasif pour leur rendre leur apparence d'origine.
- Normalement, un chiffon humide suffit pour nettoyer correctement les panneaux.
- Ne pas utiliser de produit abrasif, de substances agressives ou de produits d'entretien à base de chlore. Les solvants sont également interdits.
- Pour éliminer les résidus de colle ou les marques de feutre, le mieux est d'utiliser de l'alcool d'isopropyle.
- Ce produit est fabriqué à partir de 100% recyclable. Le pvc ne contient pas substances dangereuses.

new panel along the long side. Then install the panels parallel by putting the short lip at the short end of the new panel on top of the long lip at the short end of the panel that is already installed. Push the ends nicely together with the other to obtain an ideal V-joint.

- Always connect the panels evenly in a direct line with each other, so that the next row shows a perfectly parallel line. Build a complete row by fixing the panels to the frame by the side lip with nails, staples or glue. Cut the panel to size at the end. Take the remaining piece (at least 15 cm or 6 inch) long of the sawn panel and use this piece for the next row.
- Install the following panels as described above.
- Build up a complete ceiling this way and click the remaining piece of the panel into place.

FINISHING AND MAINTENANCE

- Do not attach heavy accessories like coat hooks, light fittings, mirrors, etc. directly to the panels but drill holes through the panels and use screws and wall plugs to attach the accessories securely in the wall or ceiling behind.
- For installation in a shower room, around a bath or other very humid areas, it is recommended to use a silicone sealant between the panels themselves and between the panels and support trims to ensure a completely waterproof joint. Also provide a silicon line between the panel and the profile to ensure a perfect fit.
- After installation, it is recommended to use a cleaning product for the panel. Dumaplast may only guarantee that the panels themselves are waterproof. Making each joint between the panels waterproof is the installer's responsibility and consequently Dumaplast cannot be held liable for any damage resulting from this.
- When using adhesive tape on our panels, caution should be exercised:
 - Use only adhesive tape with minimal adhesion such as light painter's tape.
 - The adhesive tape may only be applied for a very limited period of time and must be removed carefully.
- When installing halogen lamps, please pay attention:
 - The contact temperature with the halogen spot may not exceed 60°C [140°F]. Ensure that a space is always left of at least 10 mm [4 inch] between the halogen lamp and the panels.
 - The halogen spot must never be aimed at the panels.
 - Also pay attention that the light fittings conform to the legal requirements and that the lamp is not directed towards the panels to prevent distortion to the panel.
 - Use ordinary household products for maintenance.
 - Normally, a damp cloth is sufficient to clean the panels. Do not use non-abrasive cleaning agent. Usually you only need a damp cloth to clean the panels thoroughly.
 - Do not use abrasive, aggressive substances or cleaning products containing chlorine. Solvents should also not be used.
 - Adhesive residue or pen marks are best removed using isopropyl-alcohol.
 - This product is made from PVC and is 100% recyclable. PVC does not contain any hazardous substances.

MONTAGEANLEITUNG DUMACLIP
DEKORATIVE PANELE FÜR WÄNDE UND DECKEN
ACHTUNG: DIE AKTUELLESTEN MONTAGEANLEITUNGEN FINDEN SIE AUF WWW.DUMAPLAST.BE. Wenn die Anleitungen auf **www.dumaplast.be** nicht vollständig gelesen werden, ist die Garantie nicht anwendbar.

- Lesen Sie sich die Montageanleitungen sorgfältig durch. Eine Missachtung der Montageanleitungen hat ein Erlöschen der Garantie zur Folge. Die Herstellerhaftung ist nicht anwendbar.
- Alle Informationen werden nach bestem Wissen und Gewissen gegeben und entsprechen unserem aktuellen Wissensstand. Diese Informationen können daher nicht gegen uns verwendet werden.
- Unsere Produkte werden mit der größten Sorgfalt hergestellt. Von der Haftung ausgeschlossen sind geringfügige Detailabweichungen und Farbunterschiede, die auf unterschiedliche Fabrikationsserien bzw. -chargen zurückzuführen sind.

ALLGEMEINES

- Die Paneele finden Anwendung an Wänden und Decken von u. a. Eigenheimen, Badezimmer, Küche, Waschküche, Garage, Keller, Schlafzimmer, Wohnzimmer usw.
- Unternehmen: Büroräume, Lebensmittelindustrie, Sporthallen, Verkaufsräume usw.
- Fertighäuser, Wohnmobile und Wohnwagen, Boote usw.

Die Paneele eignen sich insbesondere ausgezeichnet für die Anwendung in feuchten Räumen. Einige Designs (mit Papierfolie) sind NICHT vollständig wasserdicht und sollten nicht direkt mit Wasser in Berührung kommen. Lesen Sie die Informationen auf der Vorderseite dieses Einlegeblatts aufmerksam durch.

Die Paneele ohne Aufdruck (Roh-PVC) können im Außenbereich installiert werden. Bedruckte Platten (Glanz, Holzdekorierung, Steindekor usw.) müssen wegen möglicher Verfärbungen im Innenbereich angebracht werden. Falls nicht ausdrücklich anders durch Text oder Bild auf der Verpackungsbilge angegeben, kann sich das Produkt unter Umständen verfärben oder brüchig werden.

An folgenden Orten sollten die Paneele nicht eingesetzt werden:

- in Räumen und Decken, deren Temperatur über 60 °C oder unter -20 °C herrschen (z. B. Sauna oder Kühlraum).
- in Wänden oder Decken, deren Kontakttemperatur über 60 °C steigen kann, beispielsweise bei Verkleidungen von Kaminen, Herden, Heizkörpern usw.
- in schlecht belüfteten Räumen.
- in Räumen mit einer übermäßig hohen Schwefelkonzentration (H2S), in einer Veranda oder einem ähnlichen Raum wegen der großen Sonnenstrahlung mit großen Temperaturunterschieden und wegen möglicher ungleichmäßiger Verfärbungen durch ungleichmäßige UV-Beleuchtung.

AKKLIMATISIERUNG UND ÜBERPRÜFUNG

- Die Paneele sollten für einen Zeitraum von 48 Stunden in dem Raum, in dem sie angebracht werden sollen, und mit einem Mindestabstand von 50 cm zu den Wänden ruhen, um sich an die Umgebungsbedingungen zu akklimatisieren. Die Idealtemperatur vor und während der Montage beträgt 20 °C.
- Überprüfen Sie vor der Montage jedes Panel bei Tageslicht sorgfältig auf Kratzer, Dellen, Schäden, Farbunterschiede und andere Abweichungen von der Standardqualität. Für Paneele, die bereits vor der Montage Mängel aufweisen und dennoch montiert werden, erlischt unsere Garantie. **Beschwerden über Produktmängel, die vor der Montage bereits erkennbar waren, werden nach der Montage nicht berücksichtigt.**

Orte, die hohen Hygieneanforderungen unterliegen, wie beispielsweise in Lebensmittelbetrieben. Bitte überprüfen Sie die Verpackungsbilge, um zu überprüfen, ob unsere Paneele für den vorgesehenen Einsatz geeignet sind. Bei der Anbringung soll in Veranden oder ähnlichen Räumen ist besonders auf die kombinierte Wirkung von intensiver Sonneneinstrahlung und erhöhter Umgebungstemperatur zu achten, da Paneele in solchen Räumen Temperaturen von über 60 °C ausgesetzt sein können. Überprüfen Sie dies bitte vor der Montage. Kann das Risiko zu hoher Temperaturen nicht ausgeschlossen werden können, sollten Paneele in dieser Umgebung nicht angebracht werden. Dumaplast übernimmt keine Haftung für Schäden, die durch Temperaturunterschiede entstehen können.

VORBEREITENDE ARBEITEN

- Damit die Paneele auf einer ebenen Fläche angebracht werden können, muss auf uneben oder beschädigten Untergründen ein stabiler Rahmen von Trägerlatten befestigt werden.
 - In der Regel empfehlen sich hierfür Holzlatzen, aber auch Kunststofflatten können verwendet werden.
 - Die Trägerlatten werden zum Verlaufe der Paneele angebracht und müssen die Paneele beispielsweise horizontal montiert werden (sollten die Trägerlatten vertikal verlaufen).
 - Der Abstand zwischen den Trägerlatten sollte höchstens 30 cm betragen.
 - Darüber hinaus empfiehlt es sich, zwischen den Trägerlatten hinter den Paneelen Leisten zu installieren, um die Paneele zu unterstützen.
- Auf Untergründen ist das Anbringen von Trägerlatten nicht erforderlich und reicht zur Befestigung der Paneele ein einfacher (Silikon-)Kleber aus. Damit können die Paneele auch direkt auf vorhandene Wänden angebracht werden, ohne diese vorher zu entfernen.
- Dieses Verfahren eignet sich allerdings nur für trockene sowie staub- und fettfreie Oberflächen. Bei Leuchten und anderen Vorrichtungen ist die Anbringung von Trägerlatten.
- Bringen Sie den Kleber im Zickzack auf der Paneelrückseite auf dem Untergrund an.
- Für die Befestigung der Paneele empfiehlt sich ein Kleber auf MS-Polymer-Basis oder ein Zweikomponenten-Polyurethanklebstoff. Bitte überprüfen Sie stets, ob der Kleber für den Untergrund, auf dem die Paneele angebracht werden sollen, geeignet ist.
- Herstellen Sie die Paneele in die Paneele im Falle von größeren Raumtemperaturunterschieden zusammenziehen bzw. ausdehnen, und planen Sie hierfür zusätzliche Dehnungsräume bei den Profilen ein.

MONTAGE

- Eine Deckenmontage ist auf den Zeichnungen dargestellt. Die Verklebung der Wände erfolgt in ähnlicher Weise.
- Die PVC-Paneele lassen sich leicht mit einem Pfeilschmesser zuschneiden oder mit einer Säge (Handsäge, Hand- oder Tischkreissäge, Stichsäge) oder mit einem Handbohrer (mit einem geeigneten Bohrer) schneiden.
- Montieren Sie Decolix-Profilelemente oder, falls erforderlich, bringen Sie die Hilfsleisten seitlich mit Schrauben, Nägeln, Nieten oder Klammern an. Die Leisten müssen auf der Innenseite der Paneele montiert werden.
- Die PVC-Paneele lassen sich leicht mit einem Pfeilschmesser zuschneiden oder mit einer Säge (Handsäge, Hand- oder Tischkreissäge, Stichsäge) oder mit einem Handbohrer (mit einem geeigneten Bohrer) schneiden.
- Montieren Sie Decolix-Profilelemente oder, falls erforderlich, bringen Sie die Hilfsleisten seitlich mit Schrauben, Nägeln, Nieten oder Klammern an. Die Leisten müssen auf der Innenseite der Paneele montiert werden.
- Die PVC-Paneele lassen sich leicht mit einem Pfeilschmesser zuschneiden oder mit einer Säge (Handsäge, Hand- oder Tischkreissäge, Stichsäge) oder mit einem Handbohrer (mit einem geeigneten Bohrer) schneiden.

Verbinden Sie die Paneele miteinander, indem Sie die neue Paneele leicht über die Längsseite kippen. Legen Sie die neue Paneele parallel wobei die kurze Lasche am Ende des neuen Paneels auf die lange Lasche des bereits installierten Paneels gelegt wird.

Lesen Sie darauf, dass die Paneele streng wasserdicht sind, damit die nächste Reihe perfekt parallel anschließt. Montieren Sie auf diese Weise eine vollständige Reihe und befestigen Sie dabei die seitlichen Wände der Paneele jeweils mit Nägeln, Nieten oder Kleber. Sägen Sie am Ende einer Reihe das überschüssige Panelstück passgenau ab (mindestens 15 cm).

ENDEBESTAND UND PFLEGE

- Befestigen Sie Zubehör von größerem Gewicht, wie beispielsweise Garderobenständer, Beleuchtungsarmaturen, Spiegel usw. nicht direkt an den Paneelen, sondern bohren Sie hierfür durch das Panel hindurch und montieren Sie das jeweilige Zubehör an der darunterliegenden Wand oder Decke.
- Wenn die Paneele in einer Dusche, um eine Badewanne oder an anderen sehr feuchten Orten angebracht werden, muss in den Zwischenräumen zwischen zwei Paneele bzw. zwischen Paneele und Profilen immer ein Silikonstreifen gespritzt werden, um eine vollständige wasserdichte Verbindung zu gewährleisten. Auch zwischen dem Abschluss der Paneele bzw. der Profilelemente und der Dusche bzw. der Badewanne sollte Silikon zur Abdichtung gespritzt werden. Dumaplast garantiert lediglich die Wasserbeständigkeit der Paneele selbst. Es liegt in der Verantwortung des Monteurs, die Verbindungen zwischen den Paneelen wasserdicht zu machen. Daraus abgeleitet schließt Dumaplast jegliche Haftung für hieraus eventuelle entstehende Schäden aus.

Die Paneele können mit einem weichen, nicht-abrasiven Reinigungsmittel gereinigt werden. Bitte verwenden Sie keine Scheuermittel, aggressive Reinigungsmittel oder Reinigungsmittel auf Chlorbasis. Auch raten wir von Produkten ab, die Lösungsmittel enthalten.

- Kleberückstände oder Stifteflecken entfernt man am besten mit Isopropylalkohol.
- Dieses Produkt besteht aus PVC und ist zu 100 Prozent wiederverwertbar. PVC enthält keine gesundheitsschädlichen Stoffe.

INSTRUCCIONES DE INSTALACION DUMACLIP
PANELES DECORATIVOS PARA PAREDES Y TECHOS
ATENCIÓN: LEA LAS INSTRUCCIONES DE INSTALACIÓN MÁS RECIENTES EN WWW.DUMAPLAST.BE. Cuando las instrucciones de instalación en **www.dumaplast.be** no se siguen correctamente, la información las instrucciones indicadas en **www.dumaplast.be**.

- Lea detenidamente las instrucciones de instalación. Se anulará la garantía si no se siguen correctamente las instrucciones de instalación.
- El cumplimiento de las instrucciones indicadas a continuación exime al fabricante de cualquier tipo de responsabilidad.
- Toda la información es de proporción de buena fe y refleja nuestros conocimientos actuales.
- Nuestros productos se fabrican con el máximo cuidado. No obstante, no ofrecemos ningún tipo de garantía en lo que respecta a pequeños diferencias de aspecto y color en las diferentes series de producción y lotes.

GENERALIDADES

- En otras aplicaciones, los paneles se pueden instalar en paredes y techos de:
 - Viviendas privadas: cuartos de baño, cocinas, lavaderos, garajes, sótanos, dormitorios, etc.
 - Aplicaciones profesionales: oficinas, locales de procesamiento de alimentos, espacios deportivos, zonas comerciales, etc.
 - Casas prefabricadas, casas rodantes, autocarportantes, embarcaciones, etc.
- Los paneles son especialmente adecuados para zonas húmedas. Algunos diseños (con película de papel) NO son completamente impermeables y no deben estar en contacto directo con el agua. Lea atentamente la información que aparece en la parte frontal de esta hoja informativa.
- Los paneles sin impresión (pvc bruto) pueden instalarse al aire libre. Los paneles con impresión impresa (bruto, decoración de madera, decoración de piedra, etc.) deben colocarse en interiores debido a la posible decoloración del producto.

Los paneles no se pueden instalar:

- en zonas con temperaturas inferiores a -20°C, como por ejemplo una cámara frigorífica.
- en paredes y techos en los cuales la temperatura de contacto puede superar los 60°C, por ejemplo, saunas, en las proximidades de chimeneas, estufas, radiadores, etc.
- en espacios en los que haya presente una concentración anormalmente alta de azufre (H2S).
- en una veranda, terraza interior o en un espacio similar debido a la gran cantidad de luz solar con grandes variaciones de temperatura y debido a la posible decoloración desigual a la exposición desigual a los rayos UV.

ACLIMATIZACIÓN Y CONTROL

- Los paneles se deben dejar reposar en posición plana durante 48 horas, en el espacio en el que se van a instalar, a una distancia no superior a 50 cm de las paredes, para adaptarse a las condiciones ambientales de la habitación. La temperatura ambiental ideal, antes y durante la instalación, es de aproximadamente 20°C.
- Antes de iniciar la instalación, compruebe con atención cada panel, a la luz del día, para detectar la presencia de arañazos, abolladuras, daños, diferencias de color y otras desviaciones de la calidad estándar. Si un panel presenta defectos antes de la instalación y, aún así, se instala,

quedará excluido de la garantía. Las reclamaciones por defectos visibles antes de la instalación no se aceptarán después de la instalación.

En los espacios abiertos, también se recomienda colocar un marco detrás de los locales de procesamiento de alimentos, se deben utilizar modelos específicos de panel. Verifique en la ficha de información del producto si el panel elegido es adecuado para su aplicación.

El cumplimiento de las instrucciones indicadas a continuación exime al fabricante de cualquier tipo de responsabilidad.

- Toda la información es de proporción de buena fe y refleja nuestros conocimientos actuales.
- Nuestros productos se fabrican con el máximo cuidado. No obstante, no ofrecemos ningún tipo de garantía en lo que respecta a pequeñas diferencias de aspecto y color en las diferentes series de producción y lotes.

PREPARACIÓN

- En superficies irregulares o dañadas se debe colocar un marco sólido de soporte para formar una superficie plana sobre la cual instalar los paneles.
- Normalmente se suele elegir un bastidor de madera. También es posible utilizar listones de plástico.
- Los soportes se colocan formando un ángulo recto con la dirección de los paneles, por ejemplo, si los paneles se colocan horizontalmente, los soportes se deben colocar verticalmente.
- Los soportes pueden tener un espaciado máximo de 30 cm entre sí.
- En los espacios abiertos, también se recomienda colocar un marco detrás de los paneles para permitir una pequeña circulación de aire.
- Si la superficie es lo suficientemente plana se puede utilizar a base de polímero MS o un adhesivo de dos componentes. Compruebe que el adhesivo es adecuado para el sustrato en el que se va a instalar el panel y que el adhesivo es compatible con la superficie sobre la cual se debe instalar los paneles.
- Tenga en cuenta que los paneles pueden dilatarse y contraerse si se les expone a temperaturas excesivas, también se recomienda colocar un marco detrás de los paneles para permitir una pequeña circulación de aire.
- Si la superficie es lo suficientemente plana se puede utilizar a base de polímero MS o un adhesivo de dos componentes. Compruebe que el adhesivo es adecuado para el sustrato en el que se va a instalar el panel y que el adhesivo es compatible con la superficie sobre la cual se debe instalar los paneles.

INSTALACIÓN

- En las imágenes se muestra una instalación en el techo. Un revestimiento de pared se hace de la misma manera.
- Los paneles se pueden cortar o recortar fácilmente con ayuda de una sierra manual, una sierra de mesa, una sierra circular portátil, una sierra de mano o un cutter tranchante.
- Instale Decolix o el perfil de acabado de PVC en el interior de los paneles para permitir una pequeña circulación de aire.
- Monte Decolix o el perfil de acabado de PVC en el interior de los paneles para permitir una pequeña circulación de aire.
- Monte Decolix o el perfil de acabado de PVC en el interior de los paneles para permitir una pequeña circulación de aire.

contrazolcos o utilizando nuestra moldura multiuso DECOLIX.

- Coloque el primer panel Dumaplast en el perfil auxiliar de iz