

- Не використовуйте гострий інструмент (лезо, ніж) для розпакування, ви можете пошкодити виріб.
- Зверніть увагу на гостре лезо ланцюга.
- Зберігати якомога далі від печей, плит, водонагрівачів або інших приладів, що мають пальники або інші джерела займання, оскільки вони можуть запалити пари палива.
- небезпека пожежі у разі наявності сухої рослинності поблизу.
- Коли інструмент лежить на землі, мотор повинен бути вимкнтий.

## УМОВНІ ПОЗНАЧЕННЯ



Відповідає Європейським стандартам: Цей символ означає, що виріб відповідає чинним Європейським директивам і він пройшов випробування на відповідність цим директивам.



Українське маркування відповідності.



Зелена крапка: Повторне використання упаковки.



Перед використанням ланцюгової пилки уважно прочитайте посібник з експлуатації. Зберігайте посібник з експлуатації під рукою для подальшої довідки.



**ПОПЕРЕДЖЕННЯ!** В цілях безпеки дотримуйтеся всіх інструкцій цього посібника. В разі недотримання інструкцій це може призвести до серйозних травм або пошкодження інструмента.



Слід надягати належні засоби захисту органів слуху, зору та голови.



Попередження! Остерігайтеся віддачі. Остерігайтеся віддачі ланцюгової пилки і уникайте контакту з кінцем шини.



Не працюйте пилкою однією рукою. Завжди тримайте ланцюгову пилку двома руками.  
Ланцюгову пилку завжди тримайте правою рукою за задню ручку, а лівою – за передню ручку.



Надягайте відповідний захист ніг та рук.  
При роботі з пилкою завжди надягайте захисні та анти-вібраційні рукавиці та нековзне взуття.



**ПОПЕРЕДЖЕННЯ** — Ця ланцюгова пилка призначена для використання тільки для навченого персоналу.



Гарантований рівень акустичної потужності цього виробу 112 дБ(A)



Штовхніть захисний щиток передньої ручки вперед, щоб активувати гальмо ланцюга.  
Потягніть захисний щиток передньої ручки назад, щоб розблокувати гальмо ланцюга.



Перемикання перемикача у положення «STOP» призводить до негайної зупинки двигун.



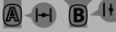
Перед виконанням робіт з техобслуговування вийміть свічку запалювання.



Остерігайтеся предметів, що можуть бути відкинуті.



Потягніть ручку повітряної вгору, щоб закрити її.



Потягніть ручку повітряної заслінки вниз, щоб відкрити її.



Поверніть регулятор за стрілкою в положення «MAX», потік оливи для ланцюга стане більше, а якщо ви повернете регулятор в положення «MIN», потік стане менше.



Показує напрямок встановлення ланцюга пилки.

**T, H, L**

«T» позначає гвинт холостого ходу карбюратора, «H» позначає гвинт високої швидкості карбюратора, «L» позначає гвинт низької швидкості карбюратора.



+ \*

Показує паливний бак, паливну суміш і моторну оливу.



Показує бак оливи для ланцюга.

**В цьому посібнику використовуються такі символи:**



**Тип та джерело небезпеки:** Недотримання цього попередження може призвести до травм або смерті.



**Тип та джерело небезпеки:** Це попередження про небезпеку застерігає щодо пошкоджень інструмента, навколишнього середовища або іншого майна.



**Примітка:** Цей символ означає інформацію, яка може допомогти вам досягти кращого розуміння залучених процесів.

## ЗМІСТ

1. Використання ланцюговою пилки за призначенням і не цільове використання
2. Інструкції з техніки безпеки
3. Опис
4. Технічні дані
5. Усунення несправностей
6. Утилізація та переробка
7. Гарантія
8. Зображення в розібраному виді та список деталей
9. Декларація ЄС

## 1. ВИКОРИСТАННЯ ЛАНЦЮГОВОЇ ПИЛКИ ЗА ПРИЗНАЧЕННЯМ І НЕ ЦІЛЬОВЕ ВИКОРИСТАННЯ

- Цей продукт призначений для використання навченим оператором лісної служби, наприклад, для вирубу дерев, пиляння дерев, обрізання суків та спеціально для обрізання та знімання крон дерев, які ростуть.
- Ланцюгова пилка призначена для розпилювання стовбурів, брусів та обрізки гілляк у межах заявленої довжини різання. Використовуйте ланцюгову пилку тільки для пиляння дерев'яних предметів. Забороняється використовувати інструмент для будь-яких інших цілей, крім описаних.
- З пилкою можуть використовуватися тільки комплекти напрямних шин та ланцюгів, що зазначені в посібнику з експлуатації. Не використовуйте інші типи або розміри, в результаті неправильного використання можуть виникнути серйозні пошкодження або травми.
- Під час експлуатації ланцюгової пилки використовуйте відповідні засоби індивідуального захисту (ЗІЗ).
- **ПОПЕРЕДЖЕННЯ!** Національні нормативні акти (охорона праці та охорона навколишнього середовища) можуть обмежувати використання ланцюгової пилки.

## 2. ІНСТРУКЦІЇ З ТЕХНІКИ БЕЗПЕКИ



**НЕБЕЗПЕКА! Вихлопні гази містять небезпечний чадний газ!**  
Вдихання отруйних часток може призвести до смерті.

### Безпека робочої зони

- Використовуйте ланцюгову пилку тільки у добре провітрюваних місцях. Ніколи не запускайте двигун у закритому приміщенні чи будівлі.
- Ніколи не пиляйте при сильному вітрі, у погану погоду, в умовах поганої видимості або за дуже високих або низьких температур. Завжди перевіряйте наявність на дереві сухих гілок, які можуть впасти під час роботи.
- Не дозволяйте стороннім знаходитися поруч з ланцюговою пилкою під час запуску двигуна або пиляння дерева. Сторонні особи та домашні тварини

## 2. ІНСТРУКЦІЇ З ТЕХНІКИ БЕЗПЕКИ

повинні знаходитися за межами робочої зони. Діти, домашні тварини та спостерігачі повинні знаходитися на відстані не менше 10 м під час запуску або роботи ланцюгової пили.

- Ніколи не починайте пиляти, поки робоча зона не буде чистою, оберіть стійке положення та сплануйте шлях відступу від дерева, що падатиме. Ці шляхи повинні бути в протилежному напрямку від запланованого падіння дерева і приблизно під кутом 45°. Покладіть всі інструменти і обладнання на безпечній відстані від дерева, але не на шляху відступу.
- В місцях, де паливо змішується, переливається або зберігається приберіть всі джерела іскор або полум'я (тобто забороняються паління, відкрите полум'я або роботи, які можуть викликати іскріння).

### Індивідуальна техніка безпеки

- Перед використанням наших виробів уважно прочитайте цей посібник для розуміння правил належного користування цим інструментом.
- Ніколи не працюйте ланцюговою пилюкою, якщо ви втомилися, хворі або засмучені, знаходитесь під впливом ліків, які можуть викликати сонливість, алкоголю або наркотиків.
- Вважається, що синдром Рейно (білі пальці), який відчувають у пальцях окремі особи, може бути викликаний впливом вібрації та холоду. Втрата кольору і оніміння в пальцях. Настійно рекомендуються наступні запобіжні заходи:
  1. Надягайте антивібраційні рукавиці та тримайте тіло у теплі, особливо голову, ший, ноги, щиколотки, руки і зап'ястя.
  2. Тримайте пилюку завжди міцно, але не стискайте ручки з постійним, надмірним тиском.
  3. Підтримуйте належну циркуляцію крові, виконуйте енергійні вправи для рук під час частих перерв у роботі, не паліть.
  4. Слідкуйте за тим, щоб ланцюгова пилюка була завжди гострою, а пилюка

## 2. ІНСТРУКЦІЇ З ТЕХНІКИ БЕЗПЕКИ

разом з антивібраційною системою була гарно доглянута; тупий ланцюг збільшує час пиляння, а продавлювання тупого ланцюга через дерево збільшить вібрацію, яка буде передаватися на ваші руки. Пилка з незакріпленими деталями, пошкодженими або зношеними антивібраційними амортизаторами буде зазвичай також мати більший рівень вібрації.

### 5. Обмежуйте час роботи.

Всі перераховані вище запобіжні заходи не гарантують, абсолютного захисту від хвороби білих пальців або тунельного синдрому зап'ястка. Тому користувачі, що регулярно та тривало працюють з пилкою, повинні уважно стежити за станом своїх пальців рук. Якщо з'явиться будь-який з перерахованих вище симптомів, негайно зверніться до лікаря.

- Постійна робота в умовах шуму повинна контролюватися та ділитися на визначені періоди. Надягайте відповідну захисну каску, щоб знизити ризик отримання травми голови. Шум пилки може пошкодити ваш слух. Надягайте засоби захисту органів слуху (пробки для вух або беруші) і обмежуйте час роботи для захисту свого слуху. Будьте особливо уважні та обережні під час використання засобів захисту органів слуху, оскільки буде обмежена ваша здатність чути попередження (крики, сигнали тривоги тощо). Керуйте ланцюговою пилкою так, щоб вона створювала мінімальний рівень шуму і викидів.
  - обмежуйте час роботи.
  - не запускайте двигун без необхідності та прискорюйте двигун тільки для пиляння.
  - не використовуйте ланцюгову пилку з пошкодженим глушником або ослабленими деталями, регулярно перевіряйте пилку, струшуючи її; якщо є будь-який ненормальний звук від інструмента, зверніться в місцеву сервісну службу для перевірки та/або ремонту.
- Відповідно до посібника з експлуатації в процесі експлуатації слід використовувати належні засоби індивідуального захисту (ЗІЗ). Одяг має

## 2. ІНСТРУКЦІЇ З ТЕХНІКИ БЕЗПЕКИ

бути міцним і гарно облягати, але допускати повну свободу рухів. Щоб знизити ризик отримання травми, надягніть спецодяг, довгі штани, які мають стійку до порізів підкладку. Не надягайте вільні куртки, шарфи, краватки, прикраси, розкльошені штани або штани з манжетами, уникайте вільного довгого волосся або будь-чого, що може потрапити на гілки, кущі або рухомі частини ланцюгової пилки. Закріпіть волосся вище рівня плеча. Надягайте міцне, нековзне взуття. Рекомендується використовувати захисне взуття з металевим носком. Під час роботи з ланцюговою пилкою та ріжучим інструментом завжди надягайте міцні робочі рукавиці (наприклад, шкіряні або із зносостійкого матеріалу).

Щоб зменшити ризик отримання травми очей, ніколи не використовуйте свій інструмент без захисних окулярів з достатнім бічним і верхнім захистом. Надягайте відповідну захисну каску, щоб знизити ризик отримання травми голови.

- Всі частини тіла мають бути на відстані від пильного ланцюга під час запуску двигуна. Перед запуском двигуна переконайтеся, що пильний ланцюг ні до чого не торкається. При перенесенні ланцюгової пилки двигун повинен бути вимкненим, на напрямну шину слід одягнути чохол; глушник слід тримати якомога далі від тіла.
- Коли двигун працює він викидає токсичні вихлопні гази, які містять хімічні речовини, наприклад, незгорілі вуглеводні (в тому числі бензол) та окис вуглецю, які, як відомо, викликають проблеми з диханням, рак, вроджені дефекти або інші порушення репродуктивної функції. Використання ланцюгової пилки (в тому числі загострення пильного ланцюга) може також генерувати пил, туман і пари, які містять хімічні речовини, які, як відомо, викликають проблеми з диханням, рак, вроджені дефекти або інші порушення репродуктивної функції. Вдихання пилу, особливо органічного пилу, наприклад, цвіль або пилок, у сприйнятливих людей може викликати алергічну реакцію або астму. Зажди працюйте з належним чином загостреним пильним ланцюгом (який вироблює

## 2. ІНСТРУКЦІЇ З ТЕХНІКИ БЕЗПЕКИ

дерев'яні тріски, а не пил) і використовуйте пилку так, щоб вітер або робочий процес спрямовував пил від оператора. Мазильна олива, яку витрачає пилка, забруднює навколишнє середовище, тому вам слід очистити робочу зону після роботи або заправки.

### Складання та початок роботи

- Для початкового встановлення та натягнення напрямної шини і ланцюга зверніться до керівництва зі складання (стор. 4 - 7). Пильний ланцюг має дуже гострі краї.  
Надягайте захисні рукавиці для встановлення або натягнення ланцюга.
- Перед кожним використанням, а також після падіння або інших ударів, завжди перевіряйте ланцюгову пилку, щоб виявити значні пошкодження або дефекти зношених, ослаблених або змінених деталей. Ніколи не використовуйте ланцюгову пилку, якщо вона пошкоджена, неправильно відрегульована або не повністю чи ненадійно зібрана.
- Щодо правильного запуску див. Посібник зі складання (стор. 13 - р.20).  
Перед кожним запуском перевіряйте, щоб гальмо ланцюга було активоване. Штовхніть захисний щиток передньої ручки вперед у напрямку до кінчика напрямної шини, щоб активувати гальмо ланцюга. Покладіть ланцюгову пилку на тверду поверхню, міцно захопите передню ручку пилки лівою рукою та притисніть вниз. Для пилки з рівною задньою рукою поставте носок правої ноги на задню ручку і притисніть вниз.  
Правою рукою повільно витягніть ручку стартера, поки не відчуєте певний опір, а потім сильно потягніть її. Коли ви тягнете за ручку стартера, не обмотуйте трос стартера навколо руки. Не дозволяйте ручці повернутися у вихідний стан, але направте трос стартера так, щоб він правильно змотався.



**Примітка:** Завжди відключайте гальмо ланцюга перед розгоном двигуна і перед початком роботи. В іншому випадку це може призвести до перегрівання та пошкодження важливих компонентів (наприклад, муфти, полімерних корпусних компонентів).

### Поводження з паливом та оливою для ланцюга

- Двигун змащується оливою, що спеціально розроблена для 2-тактних бензинових двигунів з повітряним охолодженням. Якщо оливи немає в наявності, використовуйте якісну оливу з антиоксидантом, що має спеціальну позначку щодо придатності для 2-тактних бензинових двигунів з повітряним охолодженням.

РЕКОМЕНДОВАНЕ СПІВВІДНОШЕННЯ СУМІШІ: БЕНЗИН 40 : ОЛИВА 1

- Поводьтеся з паливом обережно. Уникайте безпосереднього контакту зі шкірою та уникайте вдихання парів палива. (див. Посібник зі складання стор. 8-12).
- Використовуйте неетилований бензин середнього класу з мінімальним октановим числом 89 ((R+M)/2).
- Змішуйте тільки достатню кількість палива на кілька днів, але не більше 30 днів зберігання.

Зберігайте паливо тільки у відповідних каністрах для палива. При змішуванні:

1. Відмірюйте потрібну кількість бензину та оливи для змішування.
2. Налийте трохи бензину в чисту, призначену для цього каністру. Влийте всю оливу в каністру для палива. Налийте решту бензину в каністру для оливи і добре перемішайте, потім вилийте суміш в каністру для палива.
3. Перемішуйте каністру для палива протягом щонайменше однієї хвилини. Чітко позначте каністру зовні, щоб не переплутати її з іншими каністрами.

## 2. ІНСТРУКЦІЇ З ТЕХНІКИ БЕЗПЕКИ



**Паливо надзвичайно легко займається. Не паліть та не допускайте появи біля палива вогню чи іскор. Почистіть кришку паливного бака і зону навколо неї.**

**ПАЛИВО БЕЗ ОЛИВИ (ЧИСТИЙ БЕНЗИН) – може дуже швидко призвести до серйозних пошкоджень внутрішніх частин двигуна. ВИКОРИСТАННЯ ОЛИВИ ДЛЯ 4-ТАКТНИХ ДВИГУНІВ або 2-ТАКТНИХ ДВИГУНІВ З ВОДНИМ ОХОЛОДЖЕННЯМ – може призвести до забруднення свічок запалювання, блокування вихлопного отвору або прилипання поршневих кілець.**

- Для автоматичного і надійного змащення ланцюга і напрямної шини використовуйте тільки екологічно чисту оливу для змащення.
- Не використовуйте відпрацьовану оливу. Відновлений контакт з відпрацьованою оливою може викликати рак шкіри.  
Крім того, відпрацьована олива дуже шкідлива для екології. Відпрацьована або відновлена олива може призвести до пошкодження мастильної помпи.
- Заправляйте бак оливи для ланцюга при кожній заправці паливом. Потрібна часта перевірка і заправка бака для оливи. Не допускайте потрапляння оливи на ланцюг під час заправки і не переповнюйте бак.

### Експлуатація та догляд

- Виріб не призначений для обрізки живоплоту або різання в'язків деревини.
- Перед початком роботи: Запустіть двигун на холостому ході, увімкніть гальмо ланцюга.  
Прискорте двигун до повної дросельної заслінки не більше 3 секунд - ланцюг не повинен обертатись. Захисний щиток передньої ручки має бути чистим і вільно пересуватись.
- Переконайтеся, що пильний ланцюг зупиняється при відпусканні ручки

## 2. ІНСТРУКЦІЇ З ТЕХНІКИ БЕЗПЕКИ

дроселя. Якщо пильний ланцюг рухається, коли двигун працює на холостому ході, зверніться в місцеву сервісну службу для перевірки та ремонту.

- **Зубчастий упор** – частина ланцюгової пилки. Перед першим використанням його слід встановити на ланцюгову пилку. Починайте і продовжуйте пиляння на повному газі, надягніть зубчастий упор на дерево (якщо можливо) і продовжить пиляння. Використовуйте зубчастий упор для пиляння дерев і товстих гілок – це підтримає особисту безпеку, зменшить витрати сил і вібрації.
- Завжди міцно тримайте пилку обома руками під час запуску двигуна. Візьміться лівою рукою за передню ручку, а правою - за задню ручку. Тримайте ручки ланцюгової пилки усіма пальцями з обох сторін.
- Завжди тримайте руки та ноги подалі від ріжучих частин, Ніколи не торкайтесь рухомого ріжучого інструмента руками або іншими частинами тіла. Будь-які інші положення різання не повинні використовуватися з цими виробами.
- Завжди зберігайте стійке положення та рівновагу. Будьте дуже обережні при роботі на схилах або нерівній поверхні. Ніколи не працюйте на драбині або іншій небезпечній опорі. Ніколи не пиляйте вище рівня плечей. Не дотягуйтесь.
- Сійте зліва від пропилу при розпилюванні. Ніколи не тисніть на ланцюгову пилку при досягненні кінці пропилу. Тиск може призвести до того, що напрямна шина і обертовий пильний ланцюг вискочать з пропилу, вийдуть з-під контролю та вдарять оператора або інший об'єкт. Якщо обертовий пильний ланцюг вдарить будь-який інший об'єкт, реактивна сила може призвести до того, що обертовий пильний ланцюг вдарить по оператору.
- Щоб знизити ризик травмування людей, що знаходяться поруч, а також матеріальних збитків, ніколи не дозволяйте ланцюговій пилці працювати без нагляду. Якщо вона не використовується (наприклад, під час перерви), вимкніть її та переконайтесь, що її не використовують недосвідчені особи.

## 2. ІНСТРУКЦІЇ З ТЕХНІКИ БЕЗПЕКИ

- Не використовуйте свою ланцюгову пилку з розблокованим фіксатором дросельної заслінки. Пиляння з розблокованим фіксатором дросельної заслінки не дозволяє оператору керувати ланцюговою пилкою або швидкістю пильного ланцюга. Починайте і продовжуйте пиляння на повному газі.
- У разі виникнення надзвичайної ситуації негайно вимкніть двигун – пересуньте перемикач двигуна в положення «STOP» або «0». Завжди зупиняйте двигун, перш ніж покласти ланцюгову пилку або регулювати напрямну шину і ланцюг.
- Гальмо ланцюга – це пристрій, який миттєво зупиняє ланцюг в разі повороту пилки в момент віддачі. У нормальному режимі гальмо активується автоматично силою інерції. Його можна активувати вручну, натиснувши щиток передньої ручки вперед. Щоб відпустити гальмо, потягніть захисний важіль передньої ручки в сторону ручки до характерного клацання.

Переконайтеся у працездатності гальма під час щоденного огляду. Як це перевірити:

- 1) Вимкніть двигун.
- 2) Тримавши ланцюгову пилку у горизонтальному положенні, зніміть руку з передньої ручки, вдарте кінцем напрямної шини по пеньку або шматку дерева і переконайтеся, що гальмо працює. Робочий рівень залежить від розміру шини.

Якщо гальмо не працює, зверніться до постачальника для перевірки та ремонту.

- Дотримуйтеся інструкцій зі складання (стор. 35-39) щодо змащення, натягнення ланцюга, технічного обслуговування та заміни приладдя. Недостатньо доглянутий, натягнутий або змащений ланцюг може або розірватися, або значно підвищити ризик віддачі.
- Ніколи не використовуйте пилку однією рукою. Вам буде важче контролювати реактивні сили та запобігати ковзанню напрямної шини і

## 2. ІНСТРУКЦІЇ З ТЕХНІКИ БЕЗПЕКИ

ланцюга (ненавмисне ковзання на далеку відстань) або підстрибуванню (швидкий рух вгору, вниз або в бік від колоди) уздовж гілки або колоди.

- Ніколи не тисніть на ланцюгову пилку при досягненні кінця пропили. Тиск може призвести до того, що напрямна шина і обертовий пильний ланцюг вискочать з пропили, вийдуть з-під контролю та вдарять оператора або інший об'єкт.

### Причини віддачі та запобігання

В будь-який час, коли ланцюг обертається, можуть виникнути реактивні сили. Реактивні сили можуть призвести до серйозних травм. Потужна сила, яка використовується для пиляння дерева, може змінитися та працювати проти оператора. Якщо обертовий пильний ланцюг раптово і значно сповільнюється або зупиняється при контакті з твердим предметом, наприклад, колода або гілка, або затискається, реактивні сили можуть виникнути миттєво. Ці реактивні сили можуть призвести до втрати контролю, що в свою чергу призводить до серйозних або смертельних травм. Розуміння цих реактивних сил може допомогти уникнути елемента несподіваності в втрати контролю. Саме елемент несподіваності призводить до нещасних випадків.

Ротаційна віддача може статися, коли верхній кінець напрямної шини торкається предмета під час обертання ланцюга. Це може призвести до того, що ланцюг занурюється в предмет і на мить зупиняє рух. Потім напрямна шина піднімається та повертається до оператора з блискавичною зворотною реакцією.

Лінійна віддача може статися, коли дерево з обох боків пропили змикається та затискає обертовий пильний ланцюг уздовж верхньої частини напрямної шини.

Це може призвести до раптової зупинки ланцюга. Після цього ланцюгова сила змінюється на протилежну, змінюючи напрямок пилки на

## 2. ІНСТРУКЦІЇ З ТЕХНІКИ БЕЗПЕКИ

протилежний назад до оператора.

Кожна з цих реакцій може викликати втрату керування пилкою, що може призвести до важких травм. Не покладайтеся тільки на вбудовані в пилку засоби безпеки. Багато факторів впливають на виникнення та силу реакції віддачі. До них відноситься швидкість пильного ланцюга, швидкість, з якою шина і ланцюг контактують з предметом, кут контакту, стан пильного ланцюга та інші фактори. Цього можна уникнути при вживанні наступних заходів безпеки:

1. Завжди міцно тримайте ланцюгову пилку двома руками. Не відпускайте ланцюгову пилку.
  2. Завжди пам'ятайте про положення верхньої частини напрямної шини. Ніколи не допускайте контакту верхньої частини напрямної шини з будь-яким предметом. Ніколи не обрізуйте гілки кінчиком шини! Будьте особливо обережні поблизу дротяних огорож і при різанні невеликих, жорстких гілок, невеликих кущів та молодих дерев, які можуть легко захопити пильний ланцюг.
  3. Не дотягуйте. Не пиляйте вище рівня плечей. Не намагайтесь урізатись в пропил, якщо ви не знайомі з цією технікою пиляння.
  4. Починайте пиляння та продовжуйте його на повному газі. Відпилюйте тільки одну гілку за один раз.
  5. Будьте особливо уважні при введенні пилки в пропил повторно.
  6. Будьте уважні при пересуванні колоди або виникненні інших сил, які можуть призвести до змикання пропили і затискання пильного ланцюга.
  7. Належним чином доглядайте пильний ланцюг. Пильний ланцюг повинен бути належним чином загострений і натягнутий. Використовуйте тільки вказані виробником запасні частини та ланцюги. Невідповідні запасні частини та ланцюги можуть призвести до розривання ланцюга та/або віддачі.
- Остерігайтесь віддачі. Віддача – це рух вгору напрямної шини, що виникає, коли пильний ланцюг на кінці напрямної шини стикається з будь-яким предметом. Віддача може призвести до небезпечної втрати контролю над

## 2. ІНСТРУКЦІЇ З ТЕХНІКИ БЕЗПЕКИ

ланцюговою пилою.

### ЗАХОДИ ЗАПОБІГАННЯ ВІДДАЧІ ДЛЯ КОРИСТУВАЧІВ ЛАНЦЮГОВИХ ПИЛ

Віддача може статися в тому випадку, якщо передня або верхня частина напрямної шини торкнеться предмета, або якщо деревина затисне та защемить пильний ланцюг у розрізі. Контакт із верхньою частиною у деяких випадках може спричинити блискавичну зворотну реакцію, відкинувши напрямну шину вгору та назад у бік оператора. Защемлення пильного ланцюга у верхній частині напрямної шини може миттєво відкинути напрямну шину назад у бік оператора. Будь-яка з цих реакцій може спричинити до втрати контролю над пилою з вашого боку, що може призвести до важких травм.

### ГАЛЬМО ЛАНЦЮГА

Гальмо ланцюга – це пристрій, який миттєво зупиняє ланцюг, якщо ланцюгова пила відскакує через віддачу.

(1) Передня ручка (2) Фіксатор (3) Гальмо (4) Захист передньої ручки  
Зазвичай гальмо спрацьовує автоматично під дією сили інерції. Його також можна активувати вручну, натиснувши на важіль гальма (захист передньої ручки) вперед і вниз.

Коли гальмо спрацьовує з основи гальмівного важеля з'являється білий конус.

Щоб відпустити гальмо, необхідно потягнути захист передньої ручки у напрямку до передньої ручки, доки не пролунає звук клацання.

Коли спрацьовує гальмо необхідно відпустити важіль газу, щоби знизити оберти двигуна. Тривала робота із задіяним гальмом призведе до виділення тепла через зчеплення і може стати причиною несправностей.

Під час щоденного огляду необхідно перевіряти належну роботу гальма.

Для цього слід зробити наступне:

1) Вимкнути двигун.

2) Тримавши ланцюгову пилу горизонтально необхідно відпустити передню ручку, доторкнутися кінцем напрямної шини до дерев'яної чи іншої поверхні та перевірити, чи спрацьовує гальмо. Сила дії гальма залежить від розміру шини.

У разі несправності гальма зверніться до нашого дилера для огляду та ремонту.

## 2. ІНСТРУКЦІЇ З ТЕХНІКИ БЕЗПЕКИ

### Звалювання дерев

Зверніться до посібника зі складання на сторінці 29 - 30

- Коли розпилювання на колоди та звалювання дерев виконують дві або більше осіб одночасно, такі роботи слід виконувати на відстані принаймні в два рази більше ніж висота дерева. Забороняється валити дерева таким чином, щоб підставляти під загрозу інші особи, лінії електромережі або майно. Якщо дерево торкається будь-якої лінії електромережі, негайно повідомте про це комунальні служби. Шум вашого двигуна може заглушити попереджувальний дзвінок.
- Оператор пилки має залишатися на верхній частині схилу, тому що дерево може покотитися або зісковзнути вниз після звалювання.
- Перед звалюванням дерев слід спланувати та відповідним чином розчистити шлях відходу. Шлях відходу повинен пролягати назад та по діагоналі до задньої частини лінії очікуваного падіння.
- Перед звалюванням розгляньте природний нахил дерева, розташування великих гілок та напрямок вітру, щоб оцінити в який бік впаде дерево.
- Приберіть з дерева бруд, камені, пухку кору, цвяхи, скоби та дріт.
- Підпилювання: Зробіть надріз на 1/3 діаметру дерева, перпендикулярно напрямку падіння. Спочатку зробіть нижній горизонтальний надріз. Це допоможе уникнути затискання ланцюга пилки або напрямної шини, коли ви будете робити другий надріз.
- Надріз с протилежного боку: 1). Зробіть надріз принаймні на 50 мм вище горизонтального надрізу. Цей надріз робіть паралельно горизонтальному надрізу. Робіть надріз таким чином, щоб залишилось достатньо деревини у якості стрижня.  
Цей стрижень збереже дерево від скручування та падіння в неправильному напрямку.  
Не прорізуйте дерево наскрізь.
- 2). Коли надріз наблизитиметься до стрижня, дерево почне падати. Якщо є підозра, що дерево не впаде в потрібному напрямку або може

## 2. ІНСТРУКЦІЇ З ТЕХНІКИ БЕЗПЕКИ

відхилитись назад і затиснути пилку, зупиніть пилку та скористуйтесь дерев'яними, пластиковими або алюмінієвими клинами, щоб відкрити надріз і направити дерево у бажаний бік падіння.

- 3). Коли дерево починає падати, вийміть пилку з надрізу, зупиніть двигун, тримайте пилку ланцюгом вниз і скористуйтесь запланованим шляхом відходу. Остерігайтесь падаючих гілок та стійко тримайтесь на ногах.

### Обрізання суків і розпилювання

Зверніться до посібника зі складання на сторінці 31 - 34

- Втягування відбувається, коли пильний ланцюг на нижній частині шини раптово зупиняється, коли він затискається, захоплюється або зустрічається із стороннім предметом в дереві.

Реакція пильного ланцюга тягне пилку вперед і може призвести до втрати оператором контролю. Захоплення часто відбувається, коли зубчастий упор ланцюгової пилки утримується не надійно проти дерева або гілки, або коли пильний ланцюг не обертається на повній швидкості перед контактом з деревом.

Будьте особливо уважні під час обрізання невеликих чагарників і молодих насаджень, оскільки гнучка деревина може зачепитися за ланцюг пилки, різко податися до вас та вибити з рівноваги.

Щоб уникнути втягування:

1. Завжди починайте пиляння на повній швидкості ланцюга і при повному контакті зубчастого упора з деревом.
  2. Ризик втягування також можна зменшити за допомогою клинів, щоб відкрити пропил або надріз.
- Віддача відбувається, коли пильний ланцюг на нижній частині шини раптово зупиняється, коли він затискається, захоплюється або зустрічається із стороннім предметом в дереві. Реакція пильного ланцюга може призвести до того, що ланцюгова пилка швидко повертається у напрямку до оператора, а це призводить до втрати контролю, що в свою

## 2. ІНСТРУКЦІЇ З ТЕХНІКИ БЕЗПЕКИ

чергу може призвести до серйозної або смертельної травми. Віддача часто відбувається, коли верхня частина напрямної шини використовується для пиляння. Щоб уникнути віддачі:

1. Будьте уважні до сил або ситуацій, які можуть призвести до затискання верхньої частини пильного ланцюга. Ніколи не пиляйте більше однієї гілки за один раз.
  2. Не крутіть ланцюгову пилку, коли виймаєте шину з пропилу або підрізу, оскільки пильний ланцюг може затиснутись.
- Обрізання суків – це обрізка гілок зі зваленого дерева. Під час обрізання суків залиште великі нижні гілки, щоб утримувати дерево у стійкому положенні. При підрізуванні вільно висних гілок може відбутись затискання або падіння гілки, що призведе до втрати контролю. При виникненні затискання зупиніть двигун і витягніть пилку, піднявши гілку. Обріжте маленькі гілки за один прохід. Гілки, що знаходяться під впливом розтяжних сил, слід обрізати знизу вверху, щоб уникнути затискання пилки.
  - Розпилювання - це процес розрізання колоди на шматки. Важливо, щоб ви мали стійке положення, а ваша вага рівномірно розподілялася на обидві ноги. Коли це можливо, колода має бути піднята та підтримувана за допомогою гілок, інших колод або підпірок. Не стійте на колоді. Переконайтесь, що колода не скочується вниз. При розпилюванні на схилі завжди стійте збоку вверху по схилу від колоди. Остерігайтеся колод, що можуть скотитись. Зруйновану деревину слід пиляти дуже обережно. Гострі уламки деревини можуть бути захоплені та відкинуті у напрямку оператора. Не давайте ланцюгу торкатись землі.
  - Колоди під натягом: Ризик затискання! Завжди починайте ослаблювати зріз з боку стиснення. Потім зробіть розпилювання на стороні натягу. Якщо пилка затискається, зупиніть двигун і вийміть її з колоди. Тільки правильно навчений персонал може працювати в зоні, де заплутані колоди, гілки та корені. Перед початком роботи перетягніть колоди на

## 2. ІНСТРУКЦІЇ З ТЕХНІКИ БЕЗПЕКИ

- відкрите місце. В першу чергу витягніть відкриті та очищені колоди.
- Коли колода підтримується з одного кінця, розпилювати треба починаючи з 1/3 діаметру знизу (під колодою). Потім зробіть кінцевий розпил над колодою, щоб зустрітись з попереднім.
  - Коли колода підтримується з обох кінців, розпилювати треба починаючи з 1/3 діаметру зверху (над колодою). Потім зробіть кінцевий розпил під колодою менше 2/3 діаметру, щоб зустрітись з попереднім.
  - При розпилюванні "наскрізь", щоб зберегти повний контроль, ослабте тиск розпилювання ближче до кінця розпилу без послаблення хвату ручок ланцюгової пилки. Завжди зупиняйте двигун, перш ніж переносити пилку від дерева до дерева.
  - Якщо діаметр дерева досить великий для вас, щоб вставити клин для розпилювання з м'яких порід деревини і при цьому не торкнутися ланцюга пилки, вам треба використовувати клин для утримання розпилу відкритим, щоб уникнути затискання.
  - Для розпилювання невеликих колод, їх слід покласти на козли або іншу колоду.

### Робота з ланцюговими пилами для дерев з тросу та підвісної системи

- У цьому розділі викладені методи роботи, спрямовані на зниження ризику отримання травми від ланцюгової пилки для обрізання дерев при роботі на висоті з тросу чи підвісної системи. У той час як цей посібник може стати основою методичної та навчальної літератури, він не повинен розглядатися в якості заміни для формального навчання. Інструкції, наведені у цьому розділі, є тільки прикладом оптимальної роботи.
- Загальні рекомендації  
Оператори, що працюють на висоті з ланцюговими пилами з тросу чи підвісної системи, ніколи не повинні працювати самостійно. Їм мають допомагати наземні працівники, спеціально навчені діям у надзвичайних

## 2. ІНСТРУКЦІЇ З ТЕХНІКИ БЕЗПЕКИ

ситуаціях. Для цієї роботи оператори ланцюгових пилок повинні бути навчені основам безпечного лазіння, техніці закріплення робочого місця та бути відповідно споряджені ременями, канатами, стропами, карабінами та іншим обладнанням для підтримки надійної та безпечної робочої позиції для себе та пилки.

- Підготовка пилки для використання

Ланцюгова пилка має бути перевірена, заправлена, увімкнута та розігріта працівником на землі, перед тим, як подавати пилку оператору на дерево, її треба вимкнути. Ланцюгова пилка повинна бути обладнана відповідним стропом для кріплення до запобіжного поясу оператора (див. Посібник зі складання стор. 28).

а) Зафіксуйте строп навколо точки кріплення на задній частині пилки.

б) Забезпечте підходящі карабіни, щоб уможливити непряме (тобто за допомогою стропу) або пряме кріплення (тобто точка кріплення на пилці) пилки на ремені оператора.

в) Перевірте чи добре закріплена пилка перед її подачею оператору.

г) Переконайтеся, що пилка надійно прикріплена до ременя, перш ніж від'єднати її від засобу підйому.

Здатність прикріпити пилку одразу до ременя зменшує ризик пошкодження обладнання під час руху навколо дерева. Пилка завжди має бути виключена, коли вона кріпиться безпосередньо до ременя.

Слід прикріпляти пилку тільки до рекомендованих точок кріплення на ремені. Вони можуть бути посередині (спереду або ззаду) або з боків. Де можливо, слід кріпити пилку до центральної задньої середньої точки кріплення, щоб тримати її подалі від мотузок для сходження і підтримувати її вагу по центру спини оператора. (див. Посібник зі складання стор. 28).

Під час пересування пилки з однієї точки кріплення на іншу, оператору слід переконатися, що вона добре закріплена на новому місці, перш ніж знімати з попереднього.

## 2. ІНСТРУКЦІЇ З ТЕХНІКИ БЕЗПЕКИ

- Використання пилки на дереві

Аналіз нещасних випадків з цими пилами під час робіт з обрізання дерев показує, що основною їх причиною є невідповідне використання пилки однією рукою. У переважній більшості нещасних випадків, оператори не приймають безпечного робочого положення, яке б дозволило їм утримувати обидві ручки пилки, що призводить до підвищеного ризику отримання травми через:

- тримання пилки не всіма пальцями, коли вона відскакує,
- недостатній контроль над пилкою, коли вона торкається мотузок для лазіння та тіла оператора (зокрема лівої руки) та
- втрату контролю через небезпечну робочу позицію, що призвела до контакту з пилкою (неочікуваний рух під час роботи пилки).

- Забезпечення робочого положення для роботи двома руками

Щоб тримати пилку обома руками, оператору, як правило, треба знайти безпечне робоче місце, де він зможе працювати пилкою на

- рівні стегна, під час нарізання горизонтальних брусків та
- рівні сонячного сплетіння, під час нарізання вертикальних брусків.

Якщо оператор працює поруч із вертикальними стовбурами з низьким бічним впливом на робоче положення, то для підтримки безпечної роботи достатньо утримувати стійке положення. Однак коли оператори відходять від стовбура, вони повинні вжити заходів щодо усунення або протидії збільшеного бічного впливу, наприклад, перенаправити основну лінії через точку додаткового кріплення або скористатися регульованим стропом від ремня до додаткової точки кріплення (див. Посібник зі складання стор. 28).

Для отримання додаткової опори в робочому положенні можна зробити тимчасове стремено для ноги з кільцевого стропа (див. Посібник зі складання стор. 28).

- Запуск пилки на дереві

Під час запуску пилки на дереві оператору слід

## 2. ІНСТРУКЦІЇ З ТЕХНІКИ БЕЗПЕКИ

- а) застосувати гальмо ланцюга, перш ніж почати,
- б) тримати пилку з правого або з лівого боку під час увімкнення:
  - 1) на лівому боці, слід тримати пилку лівою рукою за передню ручку та відвести її від себе, тримаючи шнур ручного стартера в правій руці, або
  - 2) на правому боці, слід тримати пилку правою рукою за передню ручку та відвести її від себе, тримаючи шнур ручного стартера в лівій руці.

Слід завжди вмикати гальмо ланцюга перед опусканням увімкненої пилки на строп.

Слід завжди перевіряти чи достатньо палива у пилці, перш ніж починати пиляти великі гілки.

- Використання ланцюгової пилки однією рукою

Не слід використовувати ланцюгову пилку однією рукою, коли робоче місце не надійне або на перевагу ручній пилці, коли спляють гілочки маленького діаметру на кінцях гілок.

Ланцюговими пилками для обрізання дерев можна користуватися однією рукою там, де

- а) оператор не може зайняти положення, щоб користуватися двома руками,
- б) є потреба підтримувати себе однією рукою та
- в) пилка використовується на відстані витягнутої руки під правильними кутами до та від оператора.

Оператор ніколи не повинен

- пиляти у зоні віддачі на кінці напрямної шини ланцюгової пилки,
- «тримати та пиляти» колоди, або
- намагатися зловити падаючі колоди.

- вивільнення затиснутої пилки

Якщо пилка застрягла під час роботи, оператору необхідно

- а) вимкнути пилку і надійно прикріпити її до дерева з внутрішньої сторони (тобто до сторони стовбура) розрізу або до окремого стропа,
- б) потягнути пилку з пропилу, піднімаючи гілку в разі необхідності, і
- в) якщо треба, використовувати ручну або іншу ланцюгову пилку, щоб

## 2. ІНСТРУКЦІЇ З ТЕХНІКИ БЕЗПЕКИ

в) якщо треба, використовувати ручну або іншу ланцюгову пилку, щоб вивільнити затиснуту пилку; пилити треба мінімум за 30 см від затиснутої пилки.

Не залежно від того, ручна чи ланцюгова пилка використовується для вивільнення затиснутої, надрізи для вивільнення слід робити завжди назовні (в напрямку верхівок гілок), щоб не відрізати пилку разом з секцією та не ускладнити ситуацію.

### Технічне обслуговування

Зверніться до посібника зі складання на сторінці 35 - 45

ДЕТАЛЬ	ЩО ЗРОБИТИ	ПЕРЕД / ПІСЛЯ КОЖНОГО ВИКОРИСТАННЯ	КОЖНІ 10 ГОДИН
ПОВІТРЯНИЙ ФІЛЬТР	ПЕРЕВІРИТИ	Х	
	ПОЧИСТИТИ		Х
	ЗАМІНИТИ	КОЛИ ЦЕ НЕОБХІДНО / ДИВІТЬСЯ РОЗДІЛ ЩО ДО УСУНЕННЯ НЕСПРАВНОСТЕЙ	
СВІЧКА ЗАПАЛЮВАННЯ	ПЕРЕВІРИТИ		Х
	ПОЧИСТИТИ		Х
	ЗАМІНИТИ	КОЛИ ЦЕ НЕОБХІДНО / ДИВІТЬСЯ РОЗДІЛ ЩО ДО УСУНЕННЯ НЕСПРАВНОСТЕЙ	
БЕНЗИНОВИЙ ФІЛЬТР	ПЕРЕВІРИТИ	Х	
	ПОЧИСТИТИ		Х
	ЗАМІНИТИ	КОЛИ ЦЕ НЕОБХІДНО / ДИВІТЬСЯ РОЗДІЛ ЩО ДО УСУНЕННЯ НЕСПРАВНОСТЕЙ	
ЛАНЦЮГ	ПЕРЕВІРИТИ	Х	
	ПОЧИСТИТИ	Х	
	ЗАМІНИТИ	КОЛИ ЦЕ НЕОБХІДНО / ДИВІТЬСЯ РОЗДІЛ ЩО ДО УСУНЕННЯ НЕСПРАВНОСТЕЙ	
	ЗМАСТИТИ	Х	
	ЗАГОСТРИТИ		Х

## 2. ІНСТРУКЦІЇ З ТЕХНІКИ БЕЗПЕКИ

ПІЛКОВА ШИНА	ПЕРЕВІРИТИ	X	
	ПОЧИСТИТИ	X	
	ЗАМІНИТИ	КОЛИ ЦЕ НЕОБХІДНО / ДИВІТЬСЯ РОЗДІЛ ЩО ДО УСУНЕННЯ НЕСПРАВНОСТЕЙ	
	ЗМАСТИТИ		X
ПОВІДНА ЗІРОЧКА	ПЕРЕВІРИТИ	X	
	ПОЧИСТИТИ	X	
ТРОС СТАРТЕРА	ПЕРЕВІРИТИ	X	
	ЗАМІНИТИ	КОЛИ ЦЕ НЕОБХІДНО / ДИВІТЬСЯ РОЗДІЛ ЩО ДО УСУНЕННЯ НЕСПРАВНОСТЕЙ	

- Перед чищенням, перевіркою або обслуговуванням ланцюгової пилки переконайтеся, що двигун зупинився та охолонув. Дотримуйтеся інструкцій щодо регулярного технічного обслуговування, передпускових процедур та щоденних процедур обслуговування. Використовуйте тільки ті деталі, що рекомендовані виробником. Ніколи не видаляйте або не модифікуйте запобіжні компоненти. Неправильне технічне обслуговування, або використання не схвалених деталей, або модифікація запобіжних компонентів можуть призвести до серйозного пошкодження інструмента або травми.
- Перед технічним обслуговуванням зверніться до посібника з експлуатації та вийміть свічку запалювання, перш ніж виконувати будь-які роботи.
- Тримайте ланцюг, напрямну шину і зірочку в чистоті; замінюйте зношені зірочки або ланцюги. Тримайте ланцюг гострим. Ви можете помітити, що ланцюг тупий, коли дерево, яке ви раніше легко пиляли тепер ріжеться важко і на ньому з'являються сліди опіків. Ланцюг має бути натягнутий належним чином.
- Для правильної та ефективної роботи гальма ланцюга стрічка гальма і барабан зчеплення повинні бути вільними від бруду, жиру та інших сторонніх речовин, які можуть зменшити тертя стрічки на барабані. (див. Посібник зі складання стор. 36)

## 2. ІНСТРУКЦІЇ З ТЕХНІКИ БЕЗПЕКИ

- Дуже важливо підтримувати належне натягнення ланцюга. Неправильне натягнення викликає швидкий знос напрямної шини та ланцюга. Особливо слідкуйте за натягненням нового ланцюга, оскільки він розтягується на початку використання. Регулярно перевіряйте натягнення ланцюга.
  - Пильний ланцюг має завжди викидати невелику кількість оливи. Ніколи не використовуйте пилку без змащення ланцюга. Якщо ланцюг буде працювати без змащення, все ріжуче приладдя буде безповоротно пошкоджене протягом дуже короткого часу. Завжди перевіряйте змащення ланцюга і рівень оливи в баку перед початком роботи. Регулярно чистіть оливний отвір ланцюга і канавку напрямної шини.
  - виміряйте глибину канавки за допомогою шкали на манометрі (спеціальне приладдя) в області, яка більше всього використовується для пиляння. Якщо глибина канавки менше 6,0 мм, замініть напрямну шину. В іншому випадку виступи повідної ланки будуть дряпати уздовж нижньої частини канавки, різці та з'єднувальні ланки не будуть пересуватись на рейках шини.
  - Правильно загострений пильний ланцюг прорізує дерево без зусиль, навіть з невеликим тиском. Ніколи не використовуйте тупий або пошкоджений пильний ланцюг. Це призводить до збільшення фізичного навантаження, вібрації, незадовільного результату і підвищеного зношення. Діаметр напилка, що використовується становить 4,0 мм. Кути різця повинні підтримуватись під час загострення. Кут загострення: 30°, кут бічної пластини: 75°. Оброблюйте напилком тільки зсередини назовні. Напилком загострює тільки при русі вперед. Піднімайте напилком на зворотному ході. Не оброблюйте напилком з'єднувальні ланки і повідні ланки. Періодично повертайте напилком, щоб уникнути нерівномірного зношення.
- Щоб видалити задирки, використовуйте дерев'яний брусок. Перевіряйте кут за допомогою шаблона. Всі зубці мають бути однакової довжини.

## 2. ІНСТРУКЦІЇ З ТЕХНІКИ БЕЗПЕКИ



**Пильний ланцюг має дуже гострі краї. Завжди надягайте захисні рукавиці під час загострення пального ланцюга.**

Забрудненні повітряні фільтри погіршують робочі характеристики двигуна при одночасному збільшенні витрат палива та утруднюють запуск пилки. Регулярно чистіть повітряний фільтр щіткою або стиснутим повітрям.

Карбюратор постачається з заводу зі стандартним налаштуванням.

- Карбюратор налаштований на оптимальну продуктивність та економічність палива в усіх режимах роботи. Карбюратор може відрегулювати тільки уповноважена особа.

- Якщо двигун не працює на повній потужності, він важко запускається або погано працює на холостому ході, спочатку перевірте свічку запалювання. Встановіть нову свічку запалювання через приблизно 100 годин експлуатації або раніше, якщо електроди сильно зношені. Якщо свічка запалювання забруднена, почистіть її. Перевірте зазор між електродами і відрегулюйте при необхідності. Рекомендований зазор становить 0,6-0,7 мм.
- Регулярно перевіряйте і чистіть зірочку, гольчастий підшипник. Будь-яке обслуговування ланцюгової пилки, крім перерахованих в посібнику з експлуатації, повинне виконуватися компетентним технічним персоналом. (Наприклад, в разі використання неправильного інструмента для зняття маховика або для утримання маховика під час зняття зчеплення можуть трапитися структурні пошкодження маховика, що згодом призведуть до розлому маховика).

### Транспортування та зберігання

Зверніться до посібника зі складання на сторінці 46 - 47

## 2. ІНСТРУКЦІЇ З ТЕХНІКИ БЕЗПЕКИ

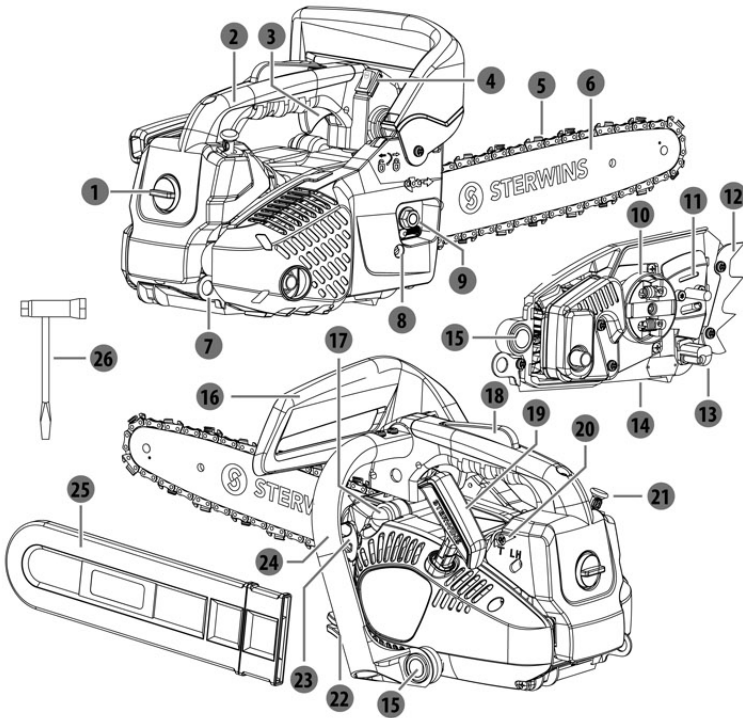
	<b>ЗБЕРІГАННЯ ВЗИМКУ</b>	<b>КОЛИ ІНСТРУМЕНТ ГАРЯЧИЙ</b>	<b>КОЛИ ІНСТРУМЕНТ ХОЛОДНИЙ</b>
<b>МІСЦЕЗНАХОДЖЕННЯ</b>	Почистіть задню частину / всередині приміщення / при температурі не нижче 0 °С / накрийте інструмент.	Будьте обережні, оліва ланцюга може продовжувати текти / в провітрюваному місці / ніколи при температурі нижче 0 °С.	Почистіть задню частину / всередині приміщення / при температурі не нижче 0 °С.
<b>МАСТИЛЬНИЙ БАК</b>	Злийте його.	Дайте інструменту охолонути.	Скинути тиск у баку (відкрийте та закрийте кришку).
<b>БЕНЗОБАК</b>	Злийте його.	Дайте інструменту охолонути.	Скинути тиск у баку (відкрийте та закрийте кришку).
<b>ЛАНЦЮГ</b>	Зніміть / почистіть / захистіть кожухом.	Зніміть його / перевірте гостроту / захистіть кожухом.	Зніміть його / перевірте гостроту / захистіть кожухом.
<b>ПИЛКОВА ШИНА</b>	Зніміть / почистіть / захистіть кожухом.	Зніміть / почистіть / захистіть кожухом.	Зніміть / почистіть / захистіть кожухом.
<b>ПОВІТРЯНИЙ ФІЛЬТР</b>	Почистіть його.	Перевірте його.	Перевірте його.

- Завжди зупиняйте двигун, перш ніж покласти пилку. Завжди використовуйте чохол на прямої шини під час транспортування та зберігання. Надійно закріпіть інструмент перед транспортуванням, щоб запобігти розлиттю

## 2. ІНСТРУКЦІЇ З ТЕХНІКИ БЕЗПЕКИ

палива, пошкодженням та травмам.

- При перенесенні ланцюгової пилки вручну, двигун має бути відключений, а пильний ланцюг знаходиться в правильному положенні, тобто, візьміться за верхню ручку і тримайте глушник подалі від тіла; чохол напрямної шини (піхви) має бути встановлений над пильним ланцюгом і напрямною шиною, яка повинна бути спрямована у протилежному від вашого руху напрямку.
- Під час перевезення в автомобілі пильне полотно і напрямна шина мають бути закриті чохлами (піхви). Надійно зафіксуйте ланцюгову пилку, щоб уникнути перекидання, пролиття палива і пошкодження пилки.
- Перед зберіганням інструмента:
  1. Злийте паливо з паливного бака та запустіть двигун без палива. Спорожніть бак для оливи.
  2. Ретельно почистіть і приведіть в порядок весь блок.
  3. Зберігайте інструмент в сухому, закритому та недоступному для дітей місці.



- |                                   |                                      |
|-----------------------------------|--------------------------------------|
| 1 Стопорний гвинт                 | 14 Регулятор потоку оливи            |
| 2 Задня ручка                     | 15 Амортизатор                       |
| 3 Дросельний регулятор            | 16 Захисний щиток передньої ручки    |
| 4 Перемикач                       | 17 Стиска помпа                      |
| 5 Пильний ланцюг                  | 18 Блокування дросельного регулятора |
| 6 Напрямна шина                   | 19 Ручка стартера                    |
| 7 Точка кріплення                 | 20 Гвинт регулювання холостого ходу  |
| 8 Пристрій для натягнення ланцюга | 21 Ручка заслінки                    |
| 9 Контргайка                      | 22 Кришка бака для оливи             |
| 10 Барабан зчеплення              | 23 Кришка паливного бака             |
| 11 Оливний отвір ланцюга          | 24 Передня ручка                     |
| 12 Зубчастий упор                 | 25 Чохол напрямної шини              |
| 13 Обмежувач ланцюга              | 26 Свічковий ключ                    |

## 4. ТЕХНІЧНІ ДАНІ

Модель	PCS2-27.31
Об'єм двигуна	25,4 см <sup>3</sup>
Максимальна потужність двигуна	0,9 кВт/1.2hp (відповідно до ISO 7293)
Максимальна швидкість холостого ходу	12000 хв <sup>-1</sup>
Діапазон холостого ходу	3000 ± 400 хв <sup>-1</sup>
Об'єм паливного бака	200 см <sup>3</sup>
Об'єм бака для оливи	140 см <sup>3</sup>
Максимальна швидкість ланцюга	16,2 м/с
Повідна зірочка	6T X 0.375"
Маса (без напрямної шини та ланцюга, з пустим баком)	3,3 кг
Маса (з напрямною шиною та ланцюгом пилки, з порожнім баком)	3,8 кг
Тип бензину	Бензин А-95, неетилований (Європа, США) Бензин А-92, неетилований (Росія)
Свічка запалювання	CHAMPION RCJ7Y
Тип пильного ланцюга	91P045X (Oregon)
Встановлений крок	9,525 мм
Встановлений шаблон	1,27 мм
Чохол напрямної шини	120SDEA041 (Oregon)
Корисна довжина пиляння	27 cm (270 mm)
Подача оливи для ланцюга	Автоматична механічна помпа
Рівень акустичного тиску (відповідно до ISO 22868)	97,1 дБ(А)
Похибка К	3 дБ(А)
Рівень акустичної потужності (відповідно до ISO 22868)	107,2 дБ(А)
Похибка К	3 дБ(А)
Гарантований рівень акустичної потужності	112 дБ(А)
Вібрація (відповідно до ISO 22867)	передня ручка: 8,18 м/с <sup>2</sup> , задня ручка: 6,66 м/с <sup>2</sup>
Похибка К	1,5 м/с <sup>2</sup>

## 5. УСУНЕННЯ НЕСПРАВНОСТЕЙ



### **НЕБЕЗПЕКА! Ризик травми через випадкове увімкнення.**

Попередження! Перед усуненням несправностей вимкніть двигун. Деякі несправності з'являються з причин, які користувач може усунути сам. Тому перевірте інструмент, звертаючись до цього розділу. В більшості випадків проблему можна усунути досить швидко.

Мотор не запускається.	Порожній бензобак.	Залейте у бак гарну суміш з бензину та оливи.	КЛІЄНТ
	Порожній бензобак.	Залейте у бак бензин.	КЛІЄНТ
	Погано розміщений бензиновий фільтр (в нижній частині).	Перевірте його положення або замініть його.	КЛІЄНТ
	Перемикач живлення знаходиться в положення OFF (Вимк.).	Встановіть перемикач у положення ON (Увімк.).	КЛІЄНТ
	Груша для попереднього підпомповування палива натиснута не до остатньо.	Натискайте грушу під помповування палива, поки бензин не буде видно всередині (4-7 разів).	КЛІЄНТ
	Свічка запалювання забруднена.	Вийміть і очистіть електрод щіткою для свічки запалювання (щітка із залізною щетиною).	КЛІЄНТ

## 5. УСУНЕННЯ НЕСПРАВНОСТЕЙ

Мотор не запускається.	Пружина свічки запалювання не сумісна зі свічкою.	Вийміть та замініть свічку запалювання на нову.	КЛІЄНТ
	Свічка запалювання несправна.	Перевірте, чи знаходиться пружина на ковпаку. В іншому випадку замініть її на нову.	КЛІЄНТ
	Мотор переповнений.	Вимкніть стартер, вийміть свічку запалювання, почистіть свічку запалювання, поверніть інструмент і потягніть трос 5-10 разів, щоб спорожнити циліндр.	КЛІЄНТ
	Бензотрубка має перфорацію.	Вийміть її та замініть на нову.	СЛУЖБА ПІСЛЯ ПРОДАЖНОГО ОБСЛУГОВУВАННЯ
	Карбюратор налаштовано недостатньо.	Відновіть процедуру налаштування карбюратора з самого початку.	СЛУЖБА ПІСЛЯ ПРОДАЖНОГО ОБСЛУГОВУВАННЯ

## 5. УСУНЕННЯ НЕСПРАВНОСТЕЙ

Мотору не вистачає потужності.	Повітряний фільтр сильно забруднений.	Почистіть або замініть на новий.	КЛІЄНТ
	Свічка запалювання забруднена.	Вийміть і очистіть електрод щіткою для свічки запалювання (щітка із залізною щетиною).	КЛІЄНТ
	Заблокований бензиновий фільтр.	Замініть на новий.	СЛУЖБА ПІСЛЯ ПРОДАЖНОГО ОБСЛУГОВУВАННЯ
	Гвинт обертів холостого ходу карбюратора налаштовано недостатньо.	Відновіть процедуру налаштування карбюратора з самого початку.	СЛУЖБА ПІСЛЯ ПРОДАЖНОГО ОБСЛУГОВУВАННЯ
Недостатня продуктивність різання.	Ланцюг натягнутий недостатньо.	Натягніть правильно.	КЛІЄНТ
	Ланцюг тупий або пошкоджений.	Загостріть його або замініть на новий.	КЛІЄНТ
	Бачок для мастила пуста.	Наповніть його або відрегулюйте споживання оливи, якщо це можливо.	КЛІЄНТ

## 5. УСУНЕННЯ НЕСПРАВНОСТЕЙ

Вібрація.	Ланцюг тупий або пошкоджений.	Загостріть його або замініть на новий.	КЛІЄНТ
	Недостатньо затягнуті гайки / гвинти.	Закрутіть гайку(и) / гвинт(и).	КЛІЄНТ
Надмірний шум.	Недостатньо затягнуті гайки / гвинти.	Закрутіть гайку(и) / гвинт(и).	КЛІЄНТ
Мотор не працює на холодному ході.	Заблокований бензиновий фільтр.	Замініть на новий.	СЛУЖБА ПІСЛЯ ПРОДАЖНОГО ОБСЛУГОВУВАННЯ
	Гвинт обертів холодостого ходу карбюратора налаштовано недостатньо.	Відновіть процедуру налаштування карбюратора з самого початку.	СЛУЖБА ПІСЛЯ ПРОДАЖНОГО ОБСЛУГОВУВАННЯ
Мотор не зупиняється.	Перемикач OFF (Вимк.) несправний.	Перевірте його та замініть на новий.	СЛУЖБА ПІСЛЯ ПРОДАЖНОГО ОБСЛУГОВУВАННЯ
	Несправна гальмівна система.	Перевірте її та замініть на нову.	СЛУЖБА ПІСЛЯ ПРОДАЖНОГО ОБСЛУГОВУВАННЯ
	Несправна тригерна система.	Перевірте її та замініть на нову.	СЛУЖБА ПІСЛЯ ПРОДАЖНОГО ОБСЛУГОВУВАННЯ
	Несправний карбюратор.	Перевірте його та замініть на новий.	СЛУЖБА ПІСЛЯ ПРОДАЖНОГО ОБСЛУГОВУВАННЯ

## 5. УСУНЕННЯ НЕСПРАВНОСТЕЙ

Надмірне споживання енергії.	Карбюратор налаштовано недостатньо.	Відновіть процедуру налаштування карбюратора з самого початку.	СЛУЖБА ПІСЛЯ ПРОДАЖНОГО ОБСЛУГОВУВАННЯ
	Є витік бензину через неправильне складання (перфорований трубопровід/погане з'єднання).	Знайдіть місце витіку та замініть деталь на нову.	СЛУЖБА ПІСЛЯ ПРОДАЖНОГО ОБСЛУГОВУВАННЯ
	Є витік оливи через неправильне складання (перфорований трубопровід/погане з'єднання).	Знайдіть місце витіку та замініть деталь на нову.	СЛУЖБА ПІСЛЯ ПРОДАЖНОГО ОБСЛУГОВУВАННЯ
Втрата ланцюга.	Ланцюг не підходить через розмір.	Клієнт повинен прочитати посібник з експлуатації, щоб визначити гарний ланцюг / напряму.	КЛІЄНТ
	Ланцюг недостатньо натягнутий.	Натягніть його за допомогою гвинта натягання ланцюга.	КЛІЄНТ
	Кожух ланцюга встановлений погано.	Зніміть кожух, встановіть його правильно та з натягніть достатньо.	КЛІЄНТ

## 5. УСУНЕННЯ НЕСПРАВНОСТЕЙ

Поломка ланцюга.	Ланцюг перетягнутий.	Відкрутіть гвинт натягнення ланцюга.	КЛІЄНТ
	Ланцюг змащується недостатньо.	Перевірте, чи не порожній мастильний бак, і залийте мастильну оливу.	КЛІЄНТ
		Мастильна помпа пошкоджена, замініть її.	СЛУЖБА ПІСЛЯ ПРОДАЖНОГО ОБСЛУГОВУВАННЯ
		Перевірте налаштування споживання оливи та відрегулюйте його.	КЛІЄНТ
	Ланцюг зношений.	Зніміть його та замініть на новий.	КЛІЄНТ
Ланцюг приводиться в рух при запуску мотора.	Був забутий один крок стартового процесу.	Натисніть і відпустіть тригерний перемикач.	КЛІЄНТ
	Тригер заблокований у положенні ON (Увімк.).	Зніміть кришку тригера та замініть її на нову.	СЛУЖБА ПІСЛЯ ПРОДАЖНОГО ОБСЛУГОВУВАННЯ

## 5. УСУНЕННЯ НЕСПРАВНОСТЕЙ

Витік оливи.	Є витік мастильної оливи через неправильне складання (перфорований трубопровід /погане з'єднання).	Знайдіть місце витіку та замініть деталь на нову.	СЛУЖБА ПІСЛЯ ПРОДАЖНОГО ОБСЛУГОВУВАННЯ
	Мастильна олива продовжує текти по краплі.	Зверніться до служби післяпродажного обслуговування, якщо мастильна помпа не пошкоджена. В іншому випадку це нормально. Дайте охолонути ланцюговій пилці, захистивши ґрунт від оливи (картон, рушник тощо).	КЛІЄНТ
Витік бензину.	Є витік бензину через неправильне складання (перфорований трубопровід/погане з'єднання).	Знайдіть місце витіку та замініть деталь на нову.	СЛУЖБА ПІСЛЯ ПРОДАЖНОГО ОБСЛУГОВУВАННЯ
Поломка напрямної ланцюга.	Кожух ланцюга встановлений погано.	Зніміть кожух, встановіть його правильно та затягніть достатньо.	КЛІЄНТ

## 5. УСУНЕННЯ НЕСПРАВНОСТЕЙ

Ланцюг не зупиняється при відпущеному тригері.	Тригер заблокований у положенні ON (Увімк.).	Зніміть кришку тригера та замініть її на нову.	СЛУЖБА ПІСЛЯ ПРОДАЖНОГО ОБСЛУГОВУВАННЯ
	Напрямна застрягнула на гілці.	Зверніть увагу на те, щоб надріз знаходився на 3-4 см нижче гілки, а потім починайте різати її зверху.	СЛУЖБА ПІСЛЯ ПРОДАЖНОГО ОБСЛУГОВУВАННЯ
	Карбюратор заблокований у положенні ON (Увімк.).	Зніміть кришку тригера та замініть її на нову.	СЛУЖБА ПІСЛЯ ПРОДАЖНОГО ОБСЛУГОВУВАННЯ
Розлітання деревної стружки.	Ланцюг затупився.	Загостріть його або замініть на новий.	КЛІЄНТ
	Ланцюг зношений.	Зніміть його та замініть на новий.	КЛІЄНТ
Ланцюг послаблюється під час використання.	Ланцюг зношений.	Зніміть його та замініть на новий.	КЛІЄНТ
	Зношена система натягання.	Зніміть її та замініть на нову.	СЛУЖБА ПІСЛЯ ПРОДАЖНОГО ОБСЛУГОВУВАННЯ
	Ланцюг/напрямна розташовані неправильно.	Зніміть та відрегулюйте.	КЛІЄНТ

## 5. УСУНЕННЯ НЕСПРАВНОСТЕЙ

Заблокований трос стартера.	Зламана внутрішня п ружина.	Зніміть її та замініть на нову.	СЛУЖБА ПІСЛЯ ПРОДАЖНОГО ОБСЛУГОВУВА ННЯ
	Його заблокувала дет аль інструмента (нап риклад, відкручений гвинт через вібраці ю).	Знайдіть деталь, що бл окує, та закріпіть її.	СЛУЖБА ПІСЛЯ ПРОДАЖНОГО ОБСЛУГОВУВА ННЯ
	Мотор вийшов з лад у.	Зніміть його та замініт ь на новий.	СЛУЖБА ПІСЛЯ ПРОДАЖНОГО ОБСЛУГОВУВА ННЯ
Трос стартер а зламався.	Зношена внутрішня п ружина.	Зніміть її та замініть на нову.	СЛУЖБА ПІСЛЯ ПРОДАЖНОГО ОБСЛУГОВУВА ННЯ
	Користувач тягнув на дто сильно та зламав його.	Зніміть його та замініт ь на новий.	СЛУЖБА ПІСЛЯ ПРОДАЖНОГО ОБСЛУГОВУВА ННЯ
	Мотор ось-ось вийде з ладу.	Зніміть його та замініт ь на новий.	СЛУЖБА ПІСЛЯ ПРОДАЖНОГО ОБСЛУГОВУВА ННЯ

## 6. УТИЛІЗАЦІЯ ТА ПЕРЕРОБКА

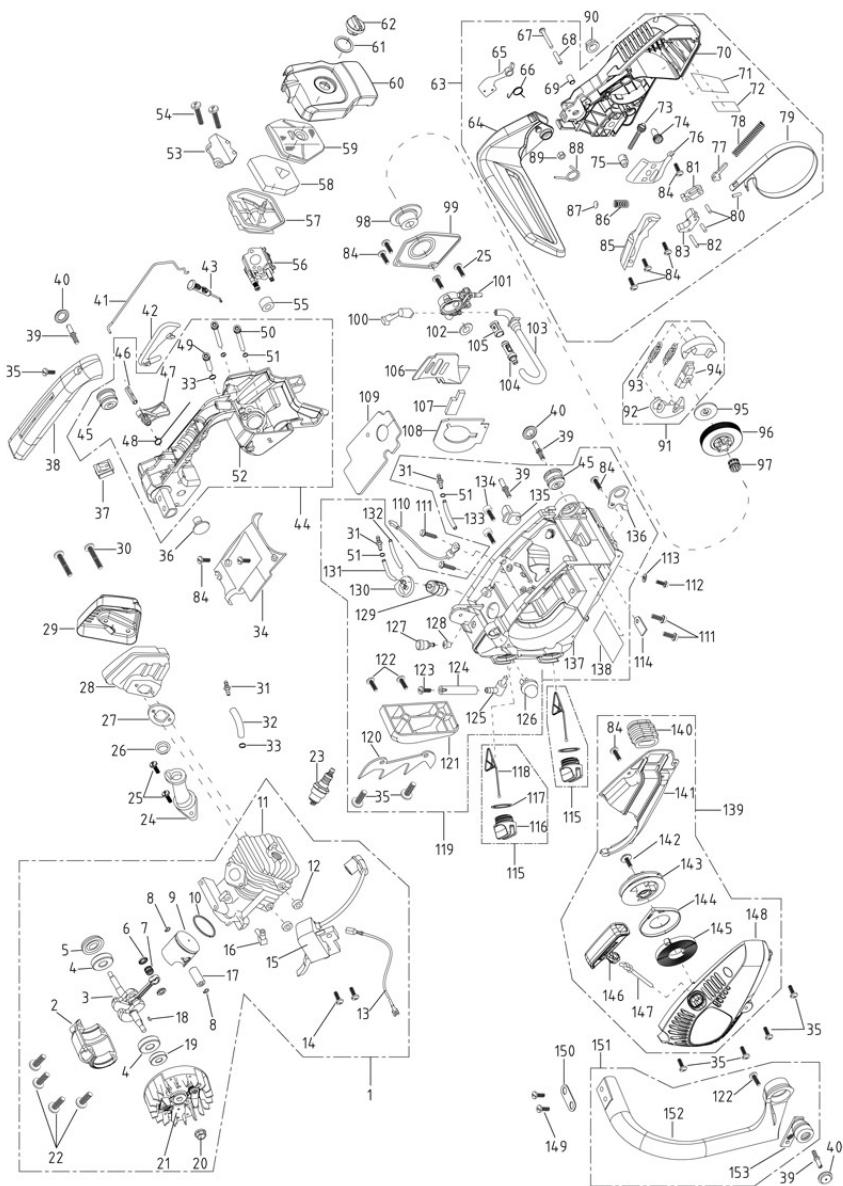


Ніколи не виливайте залишки мастила для ланцюга або 2-тактної паливної суміші у каналізацію або ґрунт, утилізуйте їх належним, екологічно безпечним способом, наприклад, у спеціальному пункті прийому або звалищі.

Якщо пристрій більше не потрібний, не викидайте його разом з побутовими відходами – утилізуйте його екологічно безпечним способом. Ретельно вичистіть оливу і паливо з баків, залишки утилізуйте у спеціальному пункті прийому або звалищі. Сам пристрій також утилізуйте у відповідному пункті збору / переробки. Таким чином, пластикові та металеві деталі можуть бути розділені і перероблені. Інформацію щодо утилізації матеріалів і пристроїв можна отримати у місцевих органів влади.

1. Вироби STERWINS розроблені у відповідності до найвищих стандартів якості для побутових інструментів. Компанія STERWINS надає трирічну гарантію на свої вироби, починаючи від дати придбання. Ця гарантія стосується всіх дефектів матеріалу та виробництва, які можуть бути виявлені. Жодні інші претензії будь-якого характеру, як прямі, так і непрямі, які стосуються людей та/або матеріалів, не приймаються.
  2. В разі виникнення проблеми або виявлення дефекту необхідно спочатку звернутися до дилера STERWINS. У більшості випадків саме він зможе вирішити проблему чи усунути дефект.
  3. Ремонт чи заміна частин не подовжують початкового гарантійного терміну.
  4. Гарантія не поширюється на дефекти, які виникли внаслідок неналежного використання чи зношення.  
Окрім всього іншого, це стосується зносу вимикачів, захисних вимикачів та моторів.
- 5. Вимоги за гарантією розглядаються лише за таких умов:**
- Наявне підтвердження дати придбання у вигляді квитанції.
  - Жодні сторонні особи не проводили ремонт та/або заміну деталей.
  - Інструмент використовувався належним чином (його не було перевантажено і на нього не було встановлено комплектуючих стороннього виробника).
  - Відсутні пошкодження внаслідок дії зовнішніх факторів чи сторонніх предметів, зокрема піску чи каміння.
  - Немає пошкоджень від недотримання правил техніки безпеки та інструкцій щодо використання.
6. Умови гарантії застосовуються в поєднанні з нашими умовами продажу і постачання.
  7. Несправний інструмент підлягає поверненню в компанію STERWINS через дилера STERWINS; компанія STERWINS приймає інструмент за умови належного упакування. Якщо повернення в компанію STERWINS виконує покупець, компанія зможе виконати обслуговування таких товарів за умови, що покупець оплачує витрати на доставку.
  8. Компанія STERWINS не приймає продукцію, яку не було упаковано належним чином.

## 8. ЗОБРАЖЕННЯ В РОЗІБРАНОМУ ВИДІ ТА СПИСОК ДЕТАЛЕЙ



## 8. ЗОБРАЖЕННЯ В РОЗІБРАНІЙ ВИДІ ТА СПИСОК ДЕТАЛЕЙ

№ частини	Опис	№ частини	Опис
1	Двигун	46	Палець 5x28
2	Картер	47	Дросельний регулятор
3	Коленвал	48	Торсіна пружина тригера
4	Підшипник 6001	49	Трубка карбюратора
5	Защільник 12x28x6	50	Трубка випуску палива
6	Антифрикційна шайба	51	Кільцевий замок бензопроводу
7	Гольчастий підшипник 8x11x9	52	Задня ручка
8	Кільцевий замок поршневого пальця	53	Фіксатор повітряного фільтра
9	Поршень	54	Гвинт M5X45
10	Кільце поршня	55	Губчасте ущільнення
11	Циліндр	56	Карбюратор
12	Шайба запальника	57	База повітряного фільтра
13	Провід зриву полум'я 0,5x410	58	Губчастий повітряний фільтр
14	Шестиграний болт M4x18	59	Щиток повітряного фільтра
15	Запалювач	60	Кришка повітряного фільтра
16	Колінчаста форсунка	61	Шайба баранчика 15x26x1
17	Палець поршня	62	Стопорна ручка
18	Напівкругла шпонка 3x3,5x10	63	Кришка муфти зчеплення в зборі
19	Защільник 12x22x5	64	Щиток передньої ручки
20	Гайка M8x1	65	Грузило
21	Поворотний пристрій	66	Торсіна пружина грузила
22	Шестиграний болт M5x22	67	Гвинт M5X32
23	Свічка запалювання	68	Палець щитка передньої ручки
24	Повітроподавальна трубка	69	Палець грузила
25	Гвинт M4X14	70	Кришка муфти
26	Опорна шайба	71	Передня теплоізоляція
27	Защільник глушника	72	Прямокутна теплоізоляція
28	Глушник	73	Пасивний конічний триб
29	Кожух глушника	74	Активний конічний триб
30	Шестиграний болт M5x50	75	Пристрій натягнення
31	З'єднання	76	Кришка пристрою для натягнення
32	Імпульсна трубка 2,5x6x48	77	Керувальна штанга гальма
33	Клямка	78	Пружина гальма
34	Верхня кришка	79	Гальмівна стрічка
35	Самонарізний гвинт ST4,2x16	80	Палець 3x9
36	Заглушка	81	Допоміжний важіль
37	Вимикач	82	Палець 3x14
38	Щиток задньої ручки	83	Головний важіль
39	Опорний болт	84	Самонарізний гвинт ST4,2x12
40	Ковпачок	85	Кришка пружини гальма
41	Тягель дросельної заслінки	86	Пружина опору
42	Блокування дросельної заслінки	87	База пружини
43	Ручка заслінки	88	Зворотна торсіна пружина грузила
44	Задня ручка в зборі	89	Контргайка M5
45	Демпфер	90	Гайка M8

## 8. ЗОБРАЖЕННЯ В РОЗІБРАНІ ВІДІ ТА СПИСОК ДЕТАЛЕЙ

№ частини	Опис	№ частини	Опис
91	Муфта зчеплення в зборі	136	Точка кріплення
92	Відцентрований блок	137	Опора двигуна
93	Пружина муфти	138	Задня теплоізоляція
94	Стопорна шайба муфти	139	Стартер в зборі
95	Шайба муфти	140	Повітряний патрубок
96	Барабан муфти	141	Кришка повітроводу
97	Гольчастий підшипник 10x13x13	142	Самонарізний гвинт ST4,8x10
98	Черв'ячний гвинт	143	Котушка
99	Кришка оливної помпи	144	Кришка пружини стартера
100	Трубка оливодиводу	145	Пружина стартера
101	Мастильна помпа	146	Ручка стартера
102	Стійка до зношення шайба 10x18x1.5	147	Трос 2,5x800
103	Оливоди́д	148	Кришка стартера
104	Оливний фільтр	149	Самонарізний гвинт ST4,8x16
105	Сітка оливного фільтра	150	Шайба передньої ручки
106	Кришка оливної форсунки	151	Передня ручка в зборі
107	Губчаста пилозахисна прокладка	152	Передня ручка
108	Губчаста пилозахисна прокладка	153	Амортизатор передньої ручки
109	Теплоізоляційний шар		
110	Провід заземлення 0,5x175		
111	Шестигранний болт M5x18		
112	Шестигранний болт M5x16		
113	Теплоізоляційна пластина для опори		
114	Теплоізоляційна прокладка		
115	Кришка паливного/оливного бака в зборі		
116	Кришка паливного/оливного бака		
117	Защільник 20x30x2		
118	Стопорна шайба		
119	Опора двигуна в зборі		
120	Зубчастий упор		
121	Опора зубчастого упора		
122	Самонарізний гвинт ST4,8x13		
123	Самонарізний гвинт ST4,2x13		
124	Вентиляційна трубка 3,5x6,5x40		
125	Вентиляційна форсунка		
126	Стискна помпа		
127	Випускний клапан в зборі		
128	Основа випускного клапана		
129	Паливний фільтр		
130	Опора трубки		
131	Бензопровід 2,5x5x165		
132	Зворотна трубка 2,5x5x80		
133	Трубка помпи 2,5x5x90		
134	Самонарізний гвинт ST4,2x13		
135	Обмежувач ланцюга		