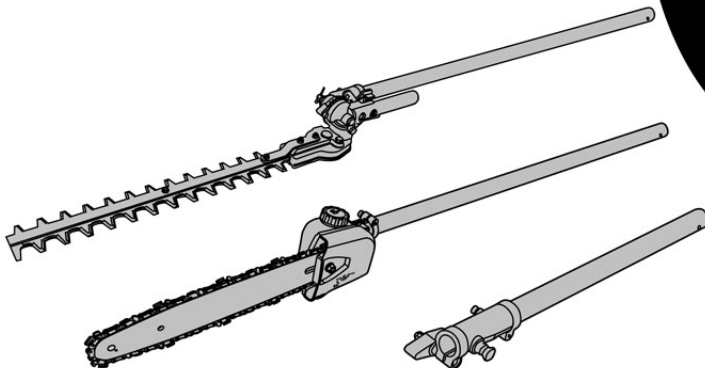


- FR **Mentions Légales & Consignes de Sécurité**
- ES **Instrucciones Legales y de Seguridad**
- PT **Avisos Legais e instruções de Segurança**
- IT **Istruzioni Legali e di Sicurezza**
- EL **Νομικό σημείωμα και οδηγίες ασφαλείας**
- PL **Uwagi Prawne i Instrukcja Bezpieczeństwa**
- RU **Руководство По Технике Безопасности и Правовым нормам**
- UA **Керівництво З Техніки Безпеки і Правовим нормам**
- RO **Manual privind siguranța și aspectele juridice**
- KZ **Құқықтық және қауіпсіздік туралы нұсқаулар**
- EN **Legal & Safety Instructions**



EAN CODE: 3276000338871







Lisez attentivement la notice d'utilisation avant d'utiliser l'outil. Conservez cette notice d'utilisation dans un endroit pratique pour consultation ultérieure.



**AVERTISSEMENT !** Une débroussailluse ou un taille-haie peut être dangereux s'il est utilisé incorrectement ou négligemment et peut provoquer des blessures graves ou mortelles pour l'utilisateur et les autres personnes. Il est extrêmement important que vous lisiez et compreniez le contenu de cette notice d'utilisation.



Des protections appropriées de la tête, des yeux et des oreilles doivent toujours être portées.



Porter des protections oculaires et auditives.



Maintenir l'élagieuse sur perche suffisamment éloignée, au moins 10 m, des lignes électriques.



Toujours porter des gants de sécurité anti-vibrations et des chaussures montantes anti-dérapantes pendant l'utilisation de l'outil.



≤ 10500 n/min

Vitesse de rotation maximale de la broche.



Tourner le dispositif de réglage dans le sens de la flèche vers la position « MAX » pour accroître le débit d'huile de chaîne ou vers la position « MIN » pour le réduire.



Indique le réservoir d'huile de chaîne.



Indique le sens de rotation de la chaîne et le sens d'installation de la chaîne.

### Les symboles suivants sont utilisés dans cette notice d'utilisation :



**Type et source de danger :** Ne pas respecter ce symbole de danger peut provoquer des blessures physiques ou la mort.



**Type et source de danger :** Ce symbole de danger met en garde contre la détérioration de l'appareil, de l'environnement ou d'autres biens.



**Remarque :** Ce symbole indique des informations pouvant vous aider à mieux comprendre les processus impliqués.

## TABLE DES MATIÈRES

1. Usages prévus et non prévus
2. Consignes de sécurité
3. Description
4. Spécifications techniques
5. Dépannage
6. Mise au rebut et recyclage
7. Garantie
8. Vue éclatée et liste des pièces
9. Déclaration CE

### 1. USAGES PRÉVUS ET NON PRÉVUS

- L'outil est conçu exclusivement pour couper les branches ou les feuilles, ébrancher (couper des branches ou des tronçons d'arbre), élaguer (couper les branches mortes ou vivantes ou les pousses multiples d'arbres sur pied).
- Ne l'utilisez pas à d'autres finalités et ne l'utilisez pas comme levier pour soulever, déplacer ou casser des objets, car l'usage impropre peut provoquer des blessures corporelles et des dommages matériels, y compris la détérioration de l'outil.
- Utilisez les équipements de protection individuelle (EPI) appropriés pendant l'utilisation de l'outil.
- AVERTISSEMENT ! Des réglementations nationales (environnement, santé et sécurité au travail) peuvent exister et restreindre l'utilisation de l'outil.

### 2. CONSIGNES DE SÉCURITÉ



**DANGER ! Les gaz d'échappement contiennent du monoxyde de carbone qui est extrêmement dangereux !**  
Respirer ce gaz toxique peut provoquer la mort.

#### **IMPORTANT**

**Lire attentivement avant utilisation.  
Conserver pour consultation ultérieure.**

### Entraînement

- Familiarisez-vous avec la notice d'utilisation avant d'essayer d'utiliser l'équipement.

### Sécurité de l'aire de travail

- Utilisez l'outil exclusivement dans les endroits bien aérés. Ne démarrez jamais et ne faites jamais fonctionner le moteur dans une pièce ou un bâtiment fermé.
- N'utilisez jamais l'outil quand il y a beaucoup de vent, par mauvais temps, quand la visibilité est mauvaise, ou quand les températures sont très élevées ou très basses.
- N'autorisez pas les autres personnes, notamment les enfants, à s'approcher de l'outil lors du démarrage du moteur ou de l'utilisation de l'outil. Pour réduire le risque de blessures, veillez à ce que les autres personnes et les animaux restent hors de l'aire de travail. Les enfants, les animaux et les autres personnes doivent être éloignés de 15 m (50 pieds) au minimum quand vous démarrez ou utilisez l'outil. Inspectez l'aire de travail : pour réduire le risque de blessures, retirez les pierres, les morceaux de métal et les autres objets durs pouvant être projetés à 15 m ou plus par l'accessoire de coupe ou pouvant endommager l'accessoire de coupe.
- Prenez garde au risque d'être percuté par la chute de branches ou le rebond de branches tombant sur le sol. Retirez toutes les branches de la zone d'utilisation.
- Éliminez toutes les sources d'étincelles et de flammes (par exemple fumer, les flammes nues ou les travaux pouvant provoquer des étincelles) des zones où le mélange de carburant est préparé, transvasé ou stocké.
- Prenez garde aux lignes électriques surplombantes.

## 2. CONSIGNES DE SÉCURITÉ

### Sécurité des personnes

- CES OUTILS PEUVENT PROVOQUER DES BLESSURES GRAVES. Lisez attentivement les instructions pour savoir comment correctement manipuler, préparer, entretenir, démarrer et éteindre le taille-haie. Familiarisez-vous avec toutes les commandes et l'utilisation correcte du taille-haie. Ne laissez jamais les enfants utiliser cet outil.
- N'utilisez jamais un outil quand vous êtes fatigué, malade, contrarié, sous l'influence de l'alcool ou d'autres substances pouvant vous engourdir.
- Il est considéré qu'un trouble, appelé le syndrome de Raynaud (doigts blancs), affectant les doigts de certaines personnes peut être provoqué par l'exposition aux vibrations et au froid, et entraîner la décoloration et l'engourdissement des doigts. Les précautions suivantes sont fortement recommandées :
  1. Portez des gants anti-vibrations et maintenez votre corps au chaud, notamment votre tête, votre cou, vos pieds, vos chevilles, vos mains et vos poignets.
  2. Vérifiez que l'accessoire de coupe est correctement fixé et aligné.
  3. Tenez fermement l'outil en permanence, mais sans serrer les poignées avec une pression excessive et constante.
  4. Activez votre circulation sanguine en effectuant des exercices vigoureux des bras lors de pauses fréquentes pendant le travail et également en ne fumant pas.
  5. Limitez la durée d'utilisation quotidienne.Toutes les précautions susmentionnées ne peuvent pas vous prémunir totalement de la maladie de Raynaud (doigts blancs) et du syndrome du canal carpien. C'est pourquoi les utilisateurs réguliers et fréquents doivent surveiller attentivement l'état de leurs mains et de leurs doigts. En cas d'apparition de l'un des symptômes susmentionnés, consultez immédiatement un médecin.
- Les travaux bruyants classiques doivent faire l'objet d'une autorisation et être limités à certaines périodes. Portez un casque de sécurité homologué pour réduire le risque de blessure à la tête. Le bruit peut léser vos capacités

auditives. Portez des barrières auditives (bouchons d'oreille ou casque anti-bruit) pour protéger vos capacités auditives. Soyez toujours extrêmement vigilant et prudent pendant le port de protections auditives, car elles réduisent votre capacité à entendre les alertes (cris, alarmes, etc.). Utilisez votre outil comme spécifié ci-après afin de minimiser ses émissions sonores et autres :

- Limitez la durée d'utilisation quotidienne.
  - Ne faites pas fonctionner le moteur inutilement et accélérez le régime moteur exclusivement pour couper.
  - N'utilisez pas l'outil avec un silencieux endommagé ou des pièces desserrées. Inspectez régulièrement l'outil en le secouant, en cas de bruit anormal provenant de l'outil, contactez le centre de réparation local pour le faire réviser et/ou réparer.
- Des équipements de protection individuelle (EPI) suffisants doivent être utilisés pendant l'utilisation conformément aux instructions d'utilisation. Les vêtements doivent être résistants et proches du corps tout en permettant une totale liberté de mouvement. Pour réduire le risque de blessures par coupure, portez des salopettes, pantalons longs ou jambières comportant des renforts en matériau anti-coupure. Ne portez pas de veste ample, d'écharpe/foulard, de cravate, de bijoux, de pantalons à pattes d'éléphant ou à revers, de cheveux longs non confinés, ou toute autre chose pouvant se prendre dans les branches ou les broussailles. Attachez vos cheveux pour qu'ils soient au-dessus des épaules. Portez des gants protecteurs et anti-vibrations. Portez des chaussures montantes solides et antidérapantes. Il est recommandé de porter des chaussures montantes de sécurité avec bouts renforcés d'acier. Portez toujours des gants de travail pour travaux lourds (par exemple en cuir ou en matériau résistant à l'usure) pendant l'utilisation. Pour réduire le risque de blessures oculaires, n'utilisez jamais votre outil sans porter de masque ou de lunettes de protection correctement ajustées et comportant des protections supérieures et latérales appropriées. Portez un casque de sécurité homologué pour réduire le risque de blessure à la tête.

## 2. CONSIGNES DE SÉCURITÉ

- Dès que le moteur est allumé, cet outil produit des gaz d'échappement toxiques contenant des substances chimiques (par exemple des hydrocarbures imbrûlés, y compris du benzène) et du monoxyde de carbone, qui sont connus pour provoquer des problèmes respiratoires et avoir des effets cancérigènes, tératogènes et nuisibles aux fonctions reproductrices.
- N'utilisez jamais de harnais dont la boucle à ouverture rapide est défectueuse. Utilisez le mécanisme d'ouverture rapide si le moteur prend feu ou en cas de situation d'urgence nécessitant que vous vous libériez de l'outil ou du harnais.
- Utilisez toujours des accessoires d'origine. Les modifications et/ou accessoires non autorisés peuvent provoquer des blessures corporelles graves ou la mort de l'opérateur ou d'autres personnes.
- Conservez un bon équilibre et des appuis des pieds fermes. Utilisez le harnais fourni.
- N'utilisez jamais un outil ayant subi la moindre modification par rapport à ses spécifications d'origine.
- Soyez toujours attentif à votre environnement et soyez toujours sur vos gardes pour être prêt à faire face à d'éventuels dangers dont vous pourriez ne pas être conscient à cause du bruit généré par l'outil.

### Assemblage et mise en marche

- Pour l'installation initiale de l'accessoire de coupe, consultez la notice d'assemblage (p5 - p12, p25 - p27). La chaîne comporte des arêtes coupantes. Portez des gants protecteurs lors de l'installation et du réglage de la lame. Avant l'installation ou le réglage de la chaîne, vérifiez que le moteur est éteint.
- N'utilisez jamais un outil comportant un équipement de sécurité défectueux. Les équipements de sécurité de l'outil doivent être inspectés et entretenus avant chaque utilisation :
  - Le bouton de verrouillage de la gâchette du régime est conçu pour empêcher l'activation accidentelle de la gâchette du régime. Quand vous appuyez sur

le bouton de verrouillage de la gâchette du régime (c'est-à-dire quand vous saisissez la poignée), il déverrouille la gâchette du régime. Quand vous relâchez la poignée, la commande du régime et le bouton de verrouillage de la gâchette du régime retournent tous les deux dans leur position d'origine. Ce dispositif signifie que la gâchette du régime est automatiquement verrouillée dans le régime de ralenti.

- Poussez le commutateur marche/arrêt vers le côté « STOP »/« 0 » pour éteindre le moteur. Vérifiez que le moteur s'éteint quand vous déplacez le commutateur marche/arrêt du moteur dans la position arrêt.
- Tous les couvercles, boucliers et poignées doivent être assemblés avant de démarrer l'outil. Vérifiez que le fil et le capuchon de bougie d'allumage ne sont pas endommagés pour prévenir le risque de choc électrique.
- Le mécanisme d'ouverture rapide est facilement accessible et installé près de la boucle de suspension. C'est un système de sécurité conçu pour l'éventualité où le moteur prendrait feu ou toute autre situation nécessitant que vous vous libériez de l'outil.
- Le silencieux est conçu pour maintenir le niveau sonore au minimum et pour diriger les gaz d'échappement à l'écart de l'utilisateur. N'utilisez jamais un outil dont le silencieux est défectueux. Vérifiez régulièrement que le silencieux est solidement fixé sur l'outil.
- Inspectez toujours l'outil avant chaque utilisation et s'il est tombé ou a subi un impact pour identifier d'éventuels dommages significatifs et des défauts dus à des pièces usées, desserrées ou changées. N'utilisez jamais l'outil s'il est endommagé, incorrectement réglé, incomplet ou mal assemblé.
- Maintenez l'équipement de coupe bien lubrifié et bien entretenu ! Vérifiez toujours que l'huile de chaîne est diffusée constamment après chaque démarrage. Si la chaîne est mal lubrifiée, elle risque davantage de se casser et cela accroîtra l'usure du guide, de la chaîne et du pignon d'entraînement.
- Inspectez le système d'alimentation en carburant pour détecter des fuites éventuelles avant d'allumer l'outil, notamment les pièces visibles, par exemple

## 2. CONSIGNES DE SÉCURITÉ

le bouchon de l'orifice de remplissage, les raccords de durite, la poire d'amorçage. Ne démarrez pas le moteur s'il y a des fuites ou des détériorations - Risque d'incendie !

- Avant chaque démarrage, inspectez l'outil pour détecter d'éventuelles pièces desserrées (écrous, vis, etc.), têtes fendues ou présentant d'autres détériorations, lames fissurées, tordues, voilées ou présentant d'autres détériorations. Remplacez les lames et têtes endommagées avant d'utiliser l'outil. Veillez à ce que les lames restent toujours affûtées. Maintenez les poignées propres et sèches en permanence. Il faut impérativement les maintenir exemptes d'humidité, de résine, d'huile, de carburant, de graisse et de résine pour que vous puissiez maintenir une préhension ferme et un contrôle approprié de votre outil.
- Inspectez le capuchon de bougie d'allumage pour vérifier qu'il est solidement assemblé sur la bougie. S'il est mal fixé, cela peut provoquer des arcs électriques pouvant enflammer les vapeurs de carburant et provoquer un incendie.
- Démarrez le moteur après avoir éloigné l'outil d'au moins 3 m (10 pieds) de l'endroit où vous avez rempli son réservoir de carburant, et exclusivement en extérieur. Placez l'outil sur un sol ferme ou une autre surface rigide dans un espace ouvert. Conservez toujours un bon équilibre et des appuis des pieds solides.
- Pour réduire le risque de blessures dues au contact avec la lame ou le fil de coupe, assurez-vous impérativement que l'accessoire de coupe est éloigné de vous et de tous les autres objets et obstacles, y compris le sol, car lors du démarrage du moteur au régime de démarrage, la vitesse du moteur est suffisamment rapide pour que l'embrayage s'engage et entraîne le mouvement de l'accessoire coupe.
- Quand vous tirez la poignée de lanceur, n'enroulez pas la corde de lanceur autour de votre main.  
Ne laissez pas la poignée retourner seule rapidement sur l'outil, mais guidez-la

## 2. CONSIGNES DE SÉCURITÉ

pour qu'elle se rembobine correctement. Ne pas respecter cette procédure peut blesser votre main et vos doigts et provoquer la détérioration du mécanisme d'allumage.

- Cet outil est pourvu d'un embrayage. Vérifiez régulièrement que l'accessoire de coupe s'arrête quand le moteur fonctionne au régime de ralenti. Si l'accessoire de coupe tourne au régime de ralenti, contactez le distributeur local pour faire réviser et réparer l'outil.
- Cet outil est pourvu d'un commutateur marche/arrêt, poussez-le vers le côté « STOP »/« 0 » pour éteindre le moteur.
- Si le mécanisme de coupe percute un objet étranger ou si l'outil commence à produire des vibrations ou bruits inhabituels, coupez la source d'énergie et attendez l'arrêt du moteur. Débranchez le fil de la bougie d'allumage et effectuez la procédure suivante :
  - Inspectez l'outil pour vérifier qu'il n'est pas endommagé.
  - Inspectez l'outil pour vérifier qu'aucune pièce n'est desserrée et resserrez les pièces desserrées.
  - Faites changer ou réparer toutes les pièces endommagées par des pièces de spécifications équivalentes.



**Remarque:** Éteignez toujours le moteur avant toute opération sur l'accessoire de coupe.

### Manipulation du carburant et de l'huile de chaîne

- Le moteur doit être lubrifié avec une huile spécialement formulée pour les moteurs 2 temps à essence refroidis par air. Si ce type d'huile n'est pas disponible, utilisez une huile de qualité additionnée d'antioxydant dont l'étiquetage indique expressément qu'elle convient pour les moteurs 2 temps refroidis par air.

## 2. CONSIGNES DE SÉCURITÉ

RATIO DE MÉLANGE RECOMMANDÉ : ESSENCE 40:HUILE 1

- Soyez très prudent lors de la manipulation du carburant. Évitez le contact direct avec la peau et évitez d'inhaler les vapeurs d'essence.
- Utilisez une essence sans plomb ordinaire ayant un indice d'octane d'au moins 89 ((R+M)/2).
- Faites particulièrement attention lors de la manipulation des carburants. Ils sont inflammables et leurs vapeurs sont explosives. Les points suivants doivent être respectés :
  - Utilisez exclusivement un récipient approprié.
  - Ne retirez jamais le bouchon du réservoir de carburant et n'ajoutez jamais de carburant quand la source d'énergie est allumée. Avant de rajouter du carburant, attendez que le moteur et les éléments du système d'échappement aient refroidi.
  - Ne fumez pas et n'approchez aucune flamme ou étincelle près du carburant ou de l'outil.
  - Ne remplissez jamais le réservoir de carburant dans un bâtiment.
  - Ne rangez jamais le taille-haie ou le bidon de carburant dans un bâtiment où il y a une flamme nue, par exemple près d'un chauffe-eau.
  - Si du carburant est renversé, n'essayez pas de démarrer la source d'énergie, éloignez au contraire le taille-haie de l'endroit où le carburant a été renversé avant de le démarrer.
  - Après avoir mis du carburant dans le réservoir, refermez toujours et resserrez toujours complètement son bouchon.
  - S'il faut vider le réservoir de carburant, cela doit être fait à l'extérieur des bâtiments.
- Mélangez uniquement la quantité de carburant requise pour quelques jours de travail, ne le stockez pas plus de 30 jours. Stockez-le exclusivement dans des bidons homologués pour contenir du carburant. Lors du mélange :
  1. Mesurez les quantités d'essence et d'huile à mélanger.
  2. Versez une partie de l'essence dans un bidon propre et homologué pour

contenir du carburant. Versez toute l'huile dans le bidon de carburant. Versez l'essence restante dans le bidon d'huile et agitez bien, puis versez dans le bidon de carburant.

3. Agitez le bidon de carburant pendant au moins une minute. Étiquetez clairement le bidon de carburant pour éviter de le confondre avec un bidon d'essence ou d'autres substances.



**Le carburant est extrêmement inflammable. Ne fumez pas et n'approchez aucune flamme ou étincelle près du carburant. Nettoyez le bouchon du réservoir de carburant et la zone l'entourant. Vérifiez qu'il n'y a pas de fuite de carburant lors du remplissage du réservoir et pendant l'utilisation. Si vous détectez une fuite de carburant, ne démarrez pas et ne faites pas fonctionner le moteur tant que la fuite n'a pas été réparée et que toutes les coulures de carburant n'ont pas été complètement nettoyées et éliminées. Veillez à ne pas souiller vos vêtements avec du carburant. Si cela se produit, changez immédiatement de vêtements.**

**CARBURANT SANS HUILE (ESSENCE PURE) – L'utilisation de ce type de carburant endommagera gravement et très rapidement les pièces internes du moteur. HUILE POUR MOTEUR 4 TEMPS ou MOTEUR 2 TEMPS REFROIDI PAR EAU – L'utilisation de ces types d'huile peut provoquer l'encrassement de la bougie, le bouchage de l'orifice d'échappement ou le gommage des segments de piston.**

- AVERTISSEMENT ! La mauvaise lubrification de l'équipement de coupe peut provoquer la casse de la chaîne, ce qui peut provoquer des blessures graves ou même mortelles.
- L'huile spéciale de lubrification pour chaîne est biodégradable. L'utilisation d'une huile pour moteur ou d'une huile minérale peut gravement endommager l'environnement. Vous ne devez donc utiliser que l'huile spéciale pour cet outil.
- N'utilisez jamais de l'huile usagée ! Ce serait dangereux pour vous-même, pour l'outil et pour l'environnement.

## 2. CONSIGNES DE SÉCURITÉ

- L'huile de chaîne doit bien adhérer à la chaîne et elle doit aussi conserver ses caractéristiques d'écoulement lors des chaleurs d'été et du froid d'hiver.
- La pompe à huile est préréglée en usine pour satisfaire les principales exigences de lubrification. Un réservoir d'huile plein dure le temps nécessaire pour vider un réservoir de carburant plein, vous devez donc remplir complètement le réservoir d'huile à chaque fois que vous remplissez le réservoir de carburant. Fermez complètement le bouchon du réservoir d'huile après chaque remplissage.
- Contrôler la lubrification de la chaîne :
  - Dirigez le bout du guide-chaîne vers une surface de couleur claire à 20 cm environ au-dessus de cette surface. Après 1 minute de fonctionnement de l'outil au 3/4 du régime maximal, vous devez normalement voir une ligne d'huile sur la surface claire.

### Utilisation et entretien de l'outil



**Ne vous placez jamais directement sous une branche en train d'être coupée. Cela peut provoquer des blessures corporelles graves ou même mortelles.**

**Faites très attention quand vous travaillez près de lignes électriques surplombantes. Les branches peuvent provoquer des court-circuits en tombant. Cet outil n'est pas isolé électriquement. Si l'outil touche ou approche des lignes électriques à haute tension, cela peut provoquer des blessures corporelles graves ou la mort. L'électricité peut sauter d'un point à un autre en créant un arc électrique. Plus la tension électrique est élevée, plus l'électricité peut sauter des distances importantes. L'électricité peut aussi voyager à travers les branches et d'autres objets, notamment s'ils sont mouillés. Maintenez toujours une distance d'au moins 10 m entre l'outil et les lignes électriques à haute tension et/ou tous les objets les touchants.**

**Si vous devez travailler à l'intérieur de cette distance de sécurité, vous devez toujours contacter la société d'électricité concernée pour garantir que l'électricité a été coupée avant de commencer votre travail.**

## 2. CONSIGNES DE SÉCURITÉ

- Réglez le harnais de portage et le guidon à votre taille avant de commencer à travailler. Pour mieux vous préparer à des situations d'urgence, entraînez-vous à détacher l'outil du harnais aussi rapidement que possible.
- N'utilisez pas l'outil quand d'autres personnes, notamment des enfants, ou des animaux sont proches.
- Tenez toujours fermement l'outil avec les deux mains sur les poignées pendant l'utilisation. Enroulez vos doigts et vos pouces autour des poignées. Prenez des périodes de repos suffisantes et changez régulièrement de position de travail pendant l'utilisation. Écartez légèrement vos pieds (un peu plus que la largeur de vos épaules) en sorte que votre poids soit également réparti sur vos deux jambes et veillez à toujours maintenir une posture uniforme et stable pendant le travail. Prenez des périodes de repos suffisantes et changez régulièrement de position de travail pendant l'utilisation.
- Pour réduire le risque de blessures dues à la perte de contrôle, ne travaillez jamais sur une échelle ni sur aucun autre support non sûr.
- N'essayez pas de travailler des endroits difficiles à atteindre. Conservez un bon équilibre et des appuis des pieds fermes, et utilisez le harnais pour soutenir le poids de l'outil pendant l'utilisation. Faites particulièrement attention dans les endroits glissants (neige, sol humide) et sur les terrains difficiles ou dans lesquels la végétation est touffue. Observez pour détecter les obstacles cachés, par exemple des souches d'arbre, des racines ou des trous, afin d'éviter de trébucher. Pour avoir de meilleurs appuis des pieds, enlevez les végétaux coupés et les broussailles. Faites extrêmement attention quand vous travaillez sur des pentes ou sur des sols irréguliers.
- En cas d'urgence, éteignez le moteur immédiatement - poussez le commutateur marche/arrêt vers le côté « STOP »/« 0 ». Ne reposez jamais l'outil quand le moteur est en marche.
- Tenez l'outil aussi près que possible de votre corps pour maximiser l'équilibre. Veillez à ce que le bout du guide ne touche pas le sol.
- Ralentissez toujours le moteur jusqu'au régime de ralenti après chaque phase

## 2. CONSIGNES DE SÉCURITÉ

de travail. Des durées prolongées au régime moteur maximal sans charge peuvent gravement endommager le moteur.

- Si la chaîne ou la lame de coupe est encrassée ou coincée, éteignez toujours le moteur et vérifiez que l'accessoire de coupe s'est immobilisé avant de la nettoyer. L'herbe et les autres végétaux doivent être enlevés de la lame ou de la chaîne.
- La boîte de vitesse devient très chaud pendant l'utilisation. Pour réduire le risque de brûlures, ne touchez pas le boîtier d'engrenage quand il est chaud.
- Le silencieux et les autres pièces du moteur (par exemple les ailettes du cylindre, la bougie d'allumage) deviennent très chauds pendant l'utilisation et restent chauds un certain temps après l'arrêt du moteur. Pour réduire le risque de brûlures, ne touchez pas le silencieux et les autres pièces quand elles sont chaudes. Maintenez propre la zone autour du silencieux. Enlevez le lubrifiant en excès et tous les débris, par exemple les aiguilles de pin, les branches et les feuilles. Laissez le moteur refroidir posé sur du béton, du métal, un sol nu ou du bois dur (éloigné de toutes les substances combustibles, par exemple les sciures, l'herbe ou les broussailles sèches).
- Éteignez le moteur avant de :
  - Nettoyer l'outil ou éliminer un bourrage.
  - Inspecter, entretenir ou travailler sur l'outil.
  - Régler la position de travail de l'accessoire de coupe.
  - Laisser l'outil sans surveillance.
- Dans la mesure du possible, positionnez-vous toujours en sorte de pouvoir couper perpendiculairement aux branches.
- Coupez les grandes branches en plusieurs sections afin d'avoir un meilleur contrôle de l'endroit où elles tombent.
- Ne coupez jamais dans le renflement de la base d'une branche, car cela ralentira la cicatrisation et augmentera le risque d'attaque fongique !
- Veillez toujours à ce que toutes les poignées et tous les dispositifs de protection soient assemblés lors de l'utilisation du taille-haie. N'essayez jamais d'utiliser un taille-haie incomplet ou modifié d'une manière non autorisée.

## 2. CONSIGNES DE SÉCURITÉ

- Effectuez une première coupe par-dessous la branche avant de la couper complètement. Cela permet d'éviter de déchirer l'écorce, ce qui pourrait ralentir la cicatrisation et provoquer la détérioration irrémédiable de l'arbre. La profondeur de la première coupe ne doit pas dépasser 1/3 de l'épaisseur de la branche pour éviter un blocage. Laissez la chaîne en rotation pendant que vous la sortez de la branche pour éviter qu'elle ne se bloque.
- Couper des branches ou des feuilles avec le taille-haie sur perche :
  - Travaillez avec un mouvement de balancier du bas vers le haut lors de la taille des côtés.
  - Lors de la taille d'une haie, le moteur doit toujours être positionné du côté opposé à la haie.
- Avant de démarrer le moteur, vérifiez que le taille-haie est correctement placé dans une position de travail spécifiée.
- Pendant l'utilisation de l'outil, veillez à toujours avoir une position de travail sûre et sécurisée.
- N'utilisez pas l'outil avec un accessoire de coupe endommagé ou excessivement usé.

### Entretien

- Quand l'outil est arrêté pour être entretenu, inspecté ou rangé, éteignez la source d'énergie, débranchez le fil de la bougie d'allumage et vérifiez que toutes les pièces mobiles se sont arrêtées. Laissez le taille-haie refroidir avant toute opération d'inspection, de réglage, de nettoyage, etc. Respectez les instructions d'entretien périodique, les procédures de pré-utilisation et les routines d'entretien quotidiennes.
- Utilisez exclusivement les pièces recommandées par le fabricant. Ne retirez jamais et ne modifiez jamais aucun des composants de sécurité. Un entretien inapproprié, l'utilisation de pièces non approuvées ou la modification des composants de sécurité peut provoquer des blessures corporelles graves et gravement endommager l'outil.

## 2. CONSIGNES DE SÉCURITÉ

- N'essayez pas d'effectuer une opération d'entretien ou de réparation non décrite dans votre notice d'utilisation. Ne réparez jamais les accessoires de coupe endommagés en les soudant, en les redressant ou en modifiant leur forme. Cela pourrait provoquer le détachement de pièces de l'accessoire de coupe et entraîner des blessures graves ou mortelles.
  - Veillez à ce que les lames soient toujours affûtées. Avant chaque utilisation, serrez tous les écrous, boulons et vis, sauf les vis de réglage du carburateur.
  - Portez des gants lors de la manipulation et de l'entretien des lames.
  - Le carburateur est fourni par l'usine avec un réglage standard. Le carburateur a été réglé pour optimiser les performances et la consommation de carburant dans toutes les phases de fonctionnement. Le carburateur ne doit être réglé que par du personnel agréé.
  - Les filtres à air encrassés dégraderont les performances du moteur, augmenteront la consommation de carburant, provoqueront l'usure excessive des pièces et rendront le démarrage de l'outil plus difficile. Nettoyez le filtre toutes les 25 heures ou plus souvent si les conditions sont exceptionnellement poussiéreuses. Enlevez le couvercle du filtre à air et retirez le filtre. Lavez-le à l'eau chaude savonneuse. Vérifiez que le filtre est sec avant de le réinstaller. Un filtre à air endommagé doit toujours être changé.
  - Si le moteur n'est plus alimenté en carburant, vérifiez que le bouchon du réservoir de carburant et le filtre à carburant ne sont pas encrassés.
  - L'engrenage conique est rempli en usine de la quantité appropriée de graisse. Toutefois, avant d'utiliser l'outil, vous devez vérifier que l'engrenage conique est rempli aux trois quarts de graisse. La graisse dans l'engrenage conique ne nécessite normalement pas d'être remplacée, sauf en cas de réparations.
  - L'état de la bougie d'allumage est impacté par :
    - Réglage incorrect du carburateur.
    - Mélange de carburant incorrect (trop d'huile ou type d'huile incorrect).
    - Filtre à air sale.
- Si la puissance du moteur est faible, s'il a du mal à démarrer ou s'il tient mal le

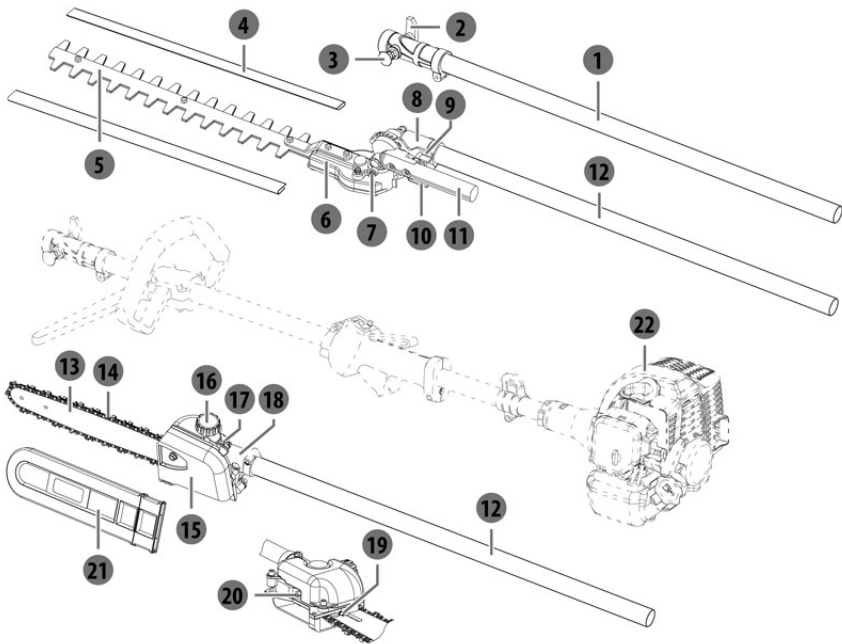
ralenti, inspectez d'abord la bougie d'allumage. Installez une bougie neuve après 100 heures de fonctionnement environ ou plus tôt si les électrodes sont très corrodées. Nettoyez la bougie si elle est sale. Contrôlez l'écartement des électrodes et réglez-le si nécessaire. L'écartement recommandé est de 0,6~0,7 mm. Utilisez toujours une bougie d'allumage du type recommandé ! Utiliser une bougie d'allumage incorrecte peut endommager le piston et le cylindre.

- Inspectez l'outil quotidiennement avant utilisation et s'il est tombé ou a subi un impact pour identifier d'éventuels défauts.
- Les seuls accessoires que vous devez utiliser avec cette unité moteur sont les accessoires de coupe que nous recommandons dans le chapitre des spécifications techniques. L'utilisation d'accessoires de coupe non approuvés peut provoquer des blessures corporelles graves et la détérioration grave de l'outil.
- Veillez à ce que la chaîne reste correctement tendue ! Si la chaîne est détendue, elle risque davantage de sauter, ce qui accroîtra l'usure du guide, de la chaîne et du pignon d'entraînement.
- N'utilisez jamais une chaîne émoussée. Quand la chaîne est émoussée, vous devez exercer une pression plus importante pour forcer le guide dans le bois, de plus les copeaux sont très petits. Si la chaîne est très émoussée, elle ne produira aucun copeau. Elle ne produira que des sciures.
- Retournez occasionnellement le guide-chaîne pour prévenir une usure irrégulière.
- Pour le taille-haie : Pour garantir de meilleurs résultats de coupe, il est important que la pression de contact entre les lames soit appropriée. La pression de contact se règle en tournant les vis du dessous de la barre dans le sens horaire au maximum. Puis en les tournant dans le sens antihoraire de 1/4 de tour. Bloquez les vis avec les écrous au-dessus de la barre. Vérifiez que les vis sont suffisamment desserrées pour permettre aux rondelles sous leur tête de glisser latéralement.

## 2. CONSIGNES DE SÉCURITÉ

### Transport et stockage

- Fixez l'outil pendant son transport pour prévenir la perte de carburant, des dommages et des blessures.
- Pour réduire le risque de blessures dues à la perte de contrôle et au contact avec la lame ou le fil de coupe, ne portez jamais et ne transportez jamais votre outil avec son accessoire de coupe en mouvement. Il ne doit être porté qu'en position horizontale. Tenez le tube d'axe en sorte que l'outil soit horizontalement équilibré. Maintenez le silencieux chaud éloigné de votre corps et l'accessoire de coupe derrière vous.
- Rangez et transportez l'outil et le carburant en sorte qu'il n'y ait aucun risque de fuite ou que les vapeurs de carburant entrent en contact avec des étincelles ou des flammes nues. Attendez toujours que l'outil ait refroidi avant de le ranger.
- Pour prévenir le démarrage involontaire du moteur, le capuchon de bougie d'allumage doit toujours être retiré pendant le stockage de longue durée.
- Lors du transport ou du stockage de l'outil, réinsérez toujours le couvercle de transport de l'accessoire de coupe.
- Avant de ranger les outils :
  1. Videz le réservoir de carburant et faites fonctionner le moteur jusqu'à ce qu'il ait consommé tout le carburant résiduel.
  2. Nettoyez intégralement l'outil et effectuez les procédures d'entretien.
  3. Rangez l'outil dans un endroit sec et hors de portée des enfants.



#### TET01

- ① Tube d'extension
- ② Levier de fixation
- ③ Goupille de fixation

#### TPT01

- ④ Protège-lame (couvercle de transport)
- ⑤ Lame de coupe
- ⑥ Boite de vitesse
- ⑦ Buse de graissage
- ⑧ Boîtier d'engrenage
- ⑨ Levier de verrouillage
- ⑩ Levier de sécurité
- ⑪ Poignée

- ⑫ Tube d'axe d'entraînement

#### TPS01

- ⑬ Guide-chaîne
- ⑭ Chaîne
- ⑮ Capot de pignon d'entraînement
- ⑯ Bouchon de réservoir d'huile
- ⑰ Buse de graissage
- ⑱ Boîtier de transmission
- ⑲ Dispositif de réglage de la tension de la chaîne
- ⑳ Dispositif de réglage du débit d'huile de chaîne
- ㉑ Protège-guide
- ㉒ Tête alimentée TPE26 (non fournie)

## 4. SPÉCIFICATIONS TECHNIQUES

Modèle	<b>PBC1-ACC.2 + TPE26</b>
Taille-haie sur perche	TPT01
Longueur de coupe	390 mm
Rapport d'engrenage	44/7
Régime moteur maximal avec l'accessoire de coupe	11000 min <sup>-1</sup>
Poids (TPE26+TPT01+TET01)	7,2 kg
Niveau de pression acoustique à la position de l'opérateur (conformément à la norme ISO 22868)	91,3 dB(A)
Incertitude K	3 dB(A)
Niveau de puissance acoustique (conformément à la norme ISO 22868)	108,4 dB(A)
Incertitude K	3 dB(A)
Vibrations (conformément à la norme ISO 22867)	Poignée avant : 3,29 m/s <sup>2</sup> , poignée arrière : 3,67 m/s <sup>2</sup>
Incertitude K	1,5 m/s <sup>2</sup>
Élagueuse sur perche	TPS01
Capacité du réservoir d'huile	135 cm <sup>3</sup>
Longueur de coupe	250 mm
Type de chaîne	Sabre 915039T
Pas de chaîne	9,525 mm (3/8")
Limiteur de profondeur	1,27 mm (0,050")
Type de guide-chaîne	Kangxin AL10-39-507P
Longueur des barres de guidage	29,7 cm
Pignon d'entraînement	7 dents × 9,525 mm
Rapport d'engrenage	1/1
Régime moteur maximal avec l'accessoire de coupe	10500 min <sup>-1</sup>
Poids (TPE26+TPS01+TET01) sans guide-chaîne, sans chaîne et réservoir vide	6,6 kg
Niveau de pression acoustique à la position de l'opérateur (conformément à la norme ISO 22868)	91,9 dB(A)
Incertitude K	3 dB(A)

## 4. SPÉCIFICATIONS TECHNIQUES

FR

<b>Niveau de puissance acoustique (conformément à la norme ISO 22868)</b>	107,5 dB(A)
<b>Incertitude K</b>	3 dB(A)
<b>Vibrations (conformément à la norme ISO 22867)</b>	Poignée avant : 3,34 m/s <sup>2</sup> , poignée arrière : 3,61 m/s <sup>2</sup>
<b>Incertitude K</b>	1,5 m/s <sup>2</sup>
<b>Moteur</b>	TPE26
<b>Cylindrée du moteur</b>	25,4 cm <sup>3</sup>
<b>Puissance maximale du moteur conformément à la norme ISO 8893</b>	0,75 kW
<b>Plage du régime de ralenti du moteur</b>	3100 ± 400 min <sup>-1</sup>
<b>Volume du réservoir de carburant</b>	650 cm <sup>3</sup>
<b>Niveau de puissance acoustique garanti (PBC1-ACC.2+TPE26)</b>	113 dB(A)

## 5. DÉPANNAGE

**DANGER ! Risque de blessure due à un démarrage accidentel.**

Avertissement ! Avant toute opération de dépannage, éteignez le moteur. Les dysfonctionnements supposés sont souvent dus à des causes que les utilisateurs peuvent régler eux-mêmes, vous devez donc inspecter le produit à l'aide de ce chapitre. Dans la plupart des cas, le problème peut être résolu rapidement.

Problèmes	Causes possibles	Actions correctives
<b>Le moteur ne démarre pas.</b>	Le commutateur marche/arrêt a été positionné sur « STOP ».	Positionnez le commutateur marche/arrêt du moteur sur la position marche (« I »).
	Le réservoir de carburant est vide.	Remplissez le réservoir de carburant avec un mélange de carburant approprié.
	La poire d'amorçage n'a pas été appuyée.	Appuyez sur la poire d'amorçage 4 à 7 fois ou jusqu'à ce que le carburant soit visible.
	La bougie est défectueuse.	Nettoyez ses électrodes ou changez-la par une neuve.
	Le moteur est noyé.	Démontez la bougie et essayez-la pour enlever le carburant, puis tirez la poignée de lanceur 5 à 10 fois pour évacuer le carburant du cylindre.
	La durite de carburant est cassée.	Contactez le centre de réparation local pour faire réparer l'outil.
<b>Le moteur manque de puissance ou il n'accélère pas.</b>	Le filtre à air est sale.	Nettoyez le filtre à air.
	La bougie est sale.	Nettoyez-la.
	Le filtre à carburant est bouché.	Remplacez-le par un neuf.
	La vis de mélange du carburant est mal réglée.	Contactez le centre de réparation local.
<b>Les performances de coupe ne sont pas satisfaisantes.</b>	L'accessoire de coupe est mal lubrifié.	Nettoyez le guide-chaîne et la buse à huile ou contactez le centre de réparation local.
	L'accessoire de coupe est émoussé.	Affûtez ou changez l'accessoire de coupe.

Problèmes	Causes possibles	Actions correctives
<b>Bruit/vibrations excessifs.</b>	Des écrous/vis sont desserrés.	Resserrez les écrous/vis.
<b>Le moteur ne tient pas le ralenti.</b>	Le filtre à carburant est bouché.	Remplacez-le par un neuf.
	La vis de ralenti est incorrectement réglée.	Contactez le centre de réparation local pour faire régler le régime de ralenti.

## 6. MISE AU REBUT ET RECYCLAGE



Ne versez jamais les restes de mélange de carburant 2 temps dans les égouts, dans une canalisation d'évacuation ou dans la terre. Au contraire, mettez-les au rebut d'une manière appropriée et respectueuse de l'environnement, par exemple dans une décharge ou un point de collecte spécifique.

Si votre outil n'est plus fonctionnel ou si vous n'en avez plus besoin, ne le jetez pas avec vos ordures ménagères, mais mettez-le au rebut d'une manière respectueuse de l'environnement. Videz intégralement les réservoirs de carburant et déposez les restes de carburant dans une décharge ou un point de collecte spécifique. Mettez également au rebut l'outil lui-même dans un point de collecte/recyclage approprié. Cela permet le tri et le recyclage des pièces en métal et en plastique. Des informations concernant la mise au rebut des matériaux et des appareils sont disponibles auprès de votre mairie.

## 7. GARANTIE

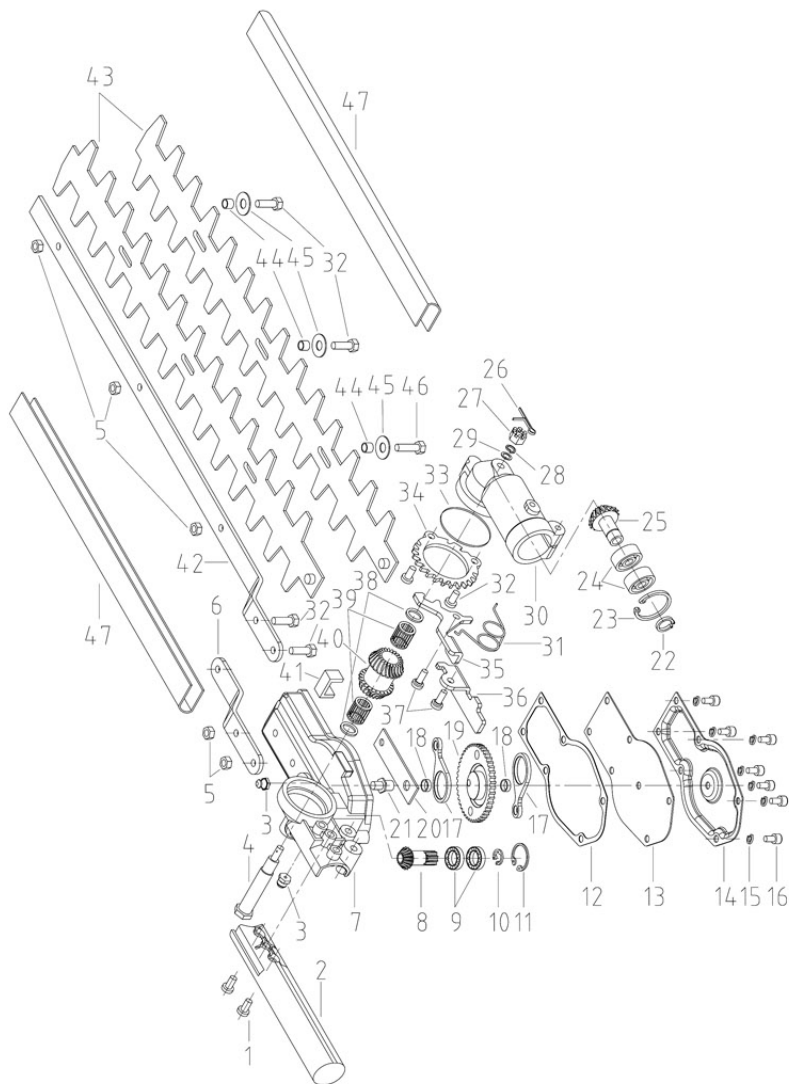
1. Les produits STERWINS sont conçus selon les standards de qualité des produits de bricolage les plus exigeants. Les produits STERWINS sont couverts par une garantie de 24 mois à compter de leur date d'achat. Cette garantie s'applique à tout défaut de fabrication ou de matériau qui surviendrait. Aucune autre réclamation n'est recevable, quelle qu'en soit la nature, qu'elle soit directe ou indirecte, qu'elle porte sur des personnes et/ou sur du matériel.
2. Dans l'éventualité d'un problème ou d'un défaut, vous devez toujours en premier lieu consulter votre distributeur STERWINS. Dans la plupart des cas, le distributeur STERWINS pourra résoudre le problème et corriger le défaut.
3. Les réparations et les remplacements de pièces ne prolongent pas la période de garantie initiale.
4. Les problèmes qui découlent de l'usure ou d'un usage impropre ne sont pas couverts par la garantie. Cela comprend entre autres les interrupteurs, les coupe-circuit de protection et les moteurs, dans le cas de l'usure.

### **5. Votre réclamation relative à la garantie ne peut être traitée que si :**

- Vous pouvez fournir une preuve d'achat dûment datée sous la forme d'un reçu.
  - Aucune réparation et/ou aucun changement de pièces n'ont été effectués par un tiers.
  - L'outil n'a pas été soumis à un usage impropre (surcharge de l'outil ou utilisation d'accessoires non approuvés).
  - Aucun dégât n'a été causé par des influences extérieures ou des corps étrangers, tels que du sable ou des pierres.
  - Aucun dommage n'a été causé par le non-respect des consignes de sécurité et des instructions d'utilisation.
6. Les dispositions de la garantie s'appliquent en conjonction de nos conditions de vente et de livraison.
  7. Les outils défectueux doivent être retournés à STERWINS via votre distributeur STERWINS et seront réceptionnés par STERWINS uniquement s'ils sont correctement emballés. Si le consommateur renvoie directement à STERWINS des produits défectueux, STERWINS ne pourra traiter ces produits que si le consommateur paie les frais d'expédition.
  8. Les produits livrés mal emballés ne seront pas acceptés par STERWINS.

## 8. VUE ÉCLATÉE AVEC LISTE DES PIÈCES (TAILLE-HAIE TPT01)

FR

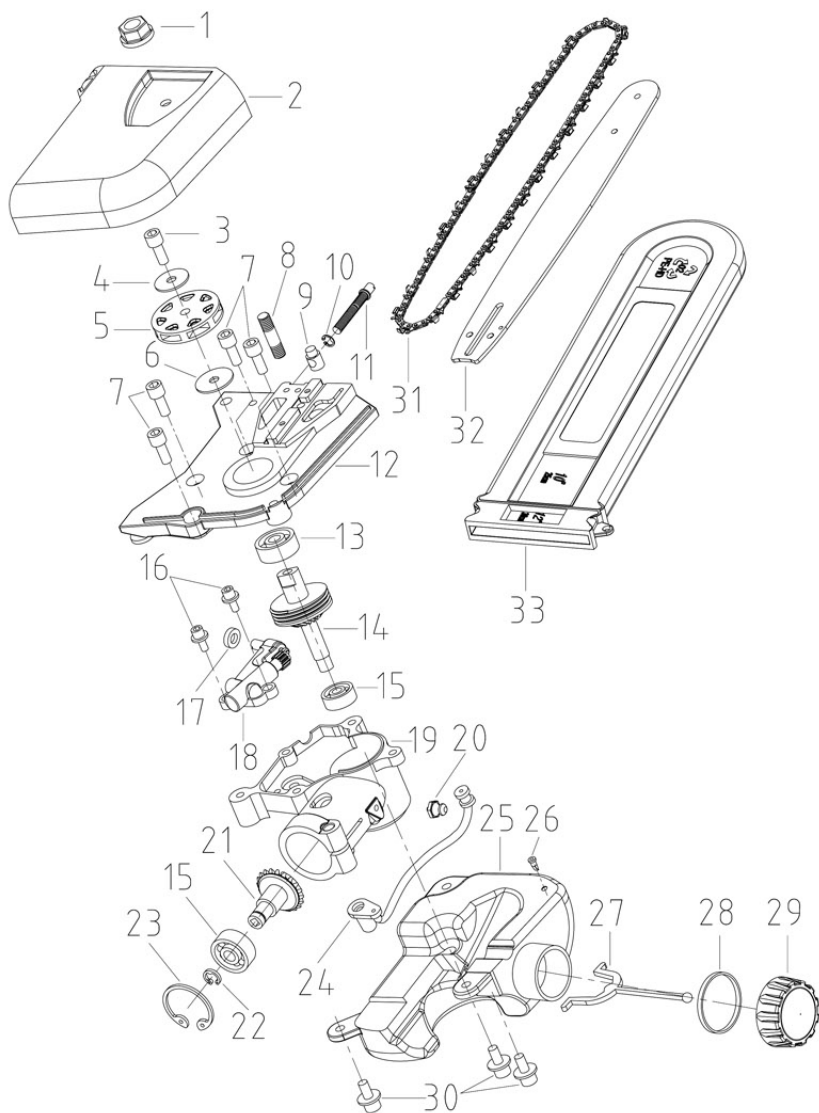


## 8. VUE ÉCLATÉE AVEC LISTE DES PIÈCES (TAILLE-HAIE TPT01)

N° de pièce	Description	N° de pièce	Description
1	Vis M5x18	46	Vis M5x20
2	Poignée de rotation	47	Protège-lame
3	Buse de graissage		
4	Arbre d'entraînement		
5	Écrou de fixation M5		
6	Plaque de fixation		
7	Boite de vitesse		
8	Petit engrenage		
9	Roulement 6001		
10	Circlip d'axe 12		
11	Circlip pour trou 28		
12	Joint		
13	Capot		
14	Capot de boite de vitesse		
15	Rondelle élastique 4		
16	Vis M4x10		
17	Bielle		
18	Rondelle		
19	Grand pignon		
20	Plaque		
21	Axe de grand pignon		
22	Circlip d'axe 9		
23	Circlip pour trou 24		
24	Roulement 609		
25	Engrenage		
26	Goupille fendue 1,2x20		
27	Écrou M6		
28	Rondelle élastique 6		
29	Rondelle plate 6		
30	Boîtier de transmission		
31	Ressort de torsion		
32	Vis M5x16		
33	Joint torique		
34	Engrenage		
35	Fourche de positionnement		
36	Poignée de sécurité		
37	Vis de fixation		
38	Entretoise		
39	Roulement à aiguilles		
40	Engrenage		
41	Feutre		
42	Plaque supérieure		
43	Lame		
44	Garniture		
45	Rondelle plate a>16xa>5,2x1,5		

## 8. VUE ÉCLATÉE AVEC LISTE DES PIÈCES (ÉLAGUEUSE SUR PERCHE TPS01)

FR





## 8. VUE ÉCLATÉE AVEC LISTE DES PIÈCES (TUBE D'EXTENSION TET01)

FR

