



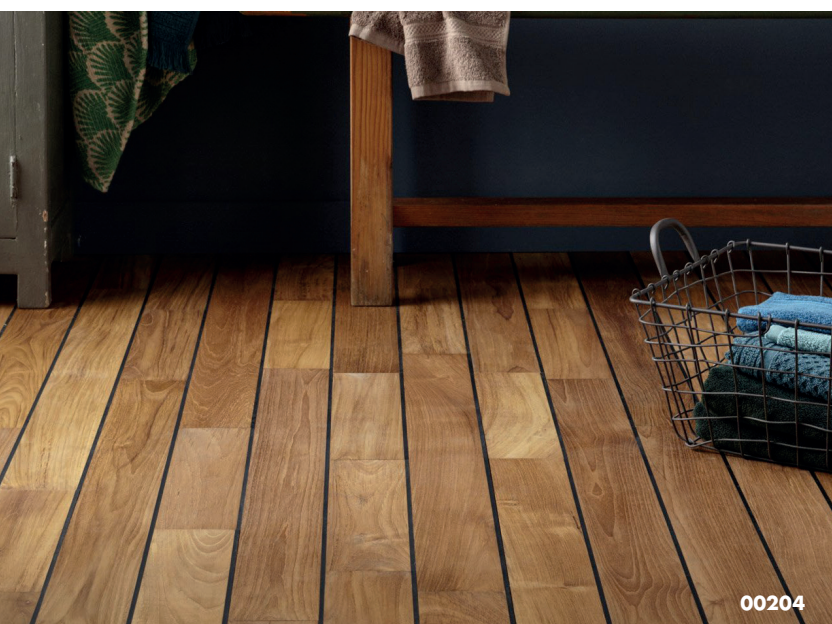
PARQUETS MASSIFS EXOTIQUES

Teck

PONT DE BATEAU



La marque de la
gestion forestière
responsable



00204

PARQUET MASSIF TECK

Ep 12x Larg 90x Long 300-1200 huilé pont de bateau
À coller selon DTU 51.2

Le Teck est un bois gras, très stable, résistant à l'humidité. Ses propriétés exceptionnelles sont obtenues grâce à l'oléorésine qu'il contient à l'état naturel.

Il apporte un toucher soyeux et une odeur boisée délicate à votre intérieur ou salle de bain.

Le teck utilisé pour ce parquet provient exclusivement de bois de plantation de l'île de Java (Indonésie).



BOIS MASSIF



R&L
POSE COLLÉE



BORDS
DROITS



FINITION
HUILÉE



SALLE DE
BAIN

PROGRAMME DE PLANTATION

Cette gamme de parquets est issue de forêts de plantation éco-certifiées avec le label FSC. Au-delà de la certification nous faisons un geste supplémentaire pour la planète et les populations locales en compensant notre consommation de bois par un programme de replantation.

10m²
=
1x 



En savoir plus



INSTRUCTIONS DE POSE PARQUET HUILÉ : Rainure Languette

Merci de prendre connaissance des instructions suivantes avant de commencer votre travail. Ces instructions sont indicatives , pour les instructions plus précises ou spécifiques se référer au DTU 51.2 – 2009.05. En cas de non respect la responsabilité du poseur sera engagée.

Le profil Rainure & Languette de ce parquet est idéal pour une pose collée. Ce parquet ne peut être posé en flottant il doit impérativement être collé en suivant les instructions suivantes.

ATTENTION pour toute pose sur sol chauffant basse température, ou en salle de bains le collage en plein est obligatoire (s’assurer au préalable que le parquet soit compatible) .

OUTILLAGE ET MATERIAUX NÉCESSAIRES A LA POSE

- Un maillet à utiliser avec une cale de frappe
- Jeu de cales séparatrices (pour les joints de dilatations périphériques de 10 mm)
- La colle spéciale pour parquets collés (suivre les instructions du fabricant de colle -compter 1 à 1.2 KG de colle/m²)
- Une scie à dents fines (utiliser parement vers le haut) ou scie sauteuse (à utiliser parement vers le bas) afin d’obtenir une coupe propre et nette.
- Une spatule de type N° 4 ou 5 pour étaler la colle.
- Mastic acrylique (dans le cas où un côté de la pièce est supérieur ou égal à 8 Mètres de long) de couleur assortie au parquet.
- 1 mètre, crayon, équerre , tire-lame
- Une feutrine de protection de chantier imperméable et respirante.

AVANT LA POSE

> Les colis de parquet doivent être entreposés dans une pièce hors d’eau, hors d’air à une température ambiante comprise entre 18 et 25°C. Ils seront isolés du sol et empilés à plat afin d’éviter d’éventuelles déformations.

> Ne jamais ouvrir les colis avant le jour de l’installation afin d’éviter la reprise d’humidité du parquet.

Il est nécessaire de bien mélanger les lames de plusieurs colis lors de l’installation afin de préserver une homogénéité de couleur, le bois étant une matière naturelle certaines lames peuvent présenter des aspects hétérogènes.

> Le Support doit être

- plan : sous une règle de 2 mètres, la variation ne doit pas excéder 5 mm, si ce n’est pas le cas, utiliser un ragréage de type P3 ou fibré selon support.
- Sec : l’humidité du support (chape) ne doit pas dépasser 3 % ou 0.5 % sur chape anhydrite.
- propre sans poussière ou gravillons.
- normalement poreux, sans aspect poudreux, ni faïencé ou craquelé, ni croulé.

> La température du support au moment de l’installation doit être comprise entre 15 et 27°C son humidité doit être de 3% Maximum sur chape classique. Sur Chape anhydrite le taux doit être inférieur à 0.5 %.

ATTENTION Le taux d’humidité d’une chape se mesure avec un testeur d’humidité étalonné et en aucun cas ne peut se mesurer « en temps de séchage », comme sur la pose de carrelage.

Durant la vie du parquet l’humidité relative de l’air idéale de la pièce doit être comprise entre 40 et 65 %.

> Les différences hygrométriques variant d’une saison à l’autre, il est impératif de laisser un joint de dilatation de 10 mm sur toute la périphérie de la pièce. Ce même espace doit être impérativement respecté contre tout obstacle (tuyaux , portes , baies vitrées , cuvettes VVC,...) Celui-ci sera maintenu durant la pose par des cales qui seront enlevées une fois le travail terminé.

> Si un des coté de la pièce dépasse 8 m de long, un joint de dilatation supplémentaire en milieu de pièce sera à prévoir. A cet effet il est important d’utiliser la formule d’expansion suivante : 2 mm de dilatation par mètre de largeur de parquet. Celui-ci sera à masquer à l’aide d’un joint mastic acrylique de couleur assortie ou d’un profil de recouvrement.

La jonction entre 2 pièces devra comporter un joint de dilatation de manière à ce que chaque pièce soit installée de façon indépendante.

° Les lames seront communément installées parallèlement au mur le plus long de la pièce ou perpendiculairement au sens de la lumière. En commençant par le coin le plus éloigné de l’entrée vous éviterez des allers-retours inutiles sur le parquet nouvellement installé.

POSE COLLÉE

1 - Etalez la colle à l’aide d’une spatule n°4 (spéciale parquet collé) sur le sol sur environ 1m² en l’inclinant légèrement la spatule vers le bas afin de strier la colle.

2- Posez la première lame à l’emplacement que vous avez prévu (penser à mettre une cale pour joint de dilatation contre le mur, cale qui sera retirée à la fin de la pose) Appuyez légèrement dessus avec les mains pour que le parquet adhère à la colle.

Posez la 2ème lame en la faisant glisser pour l’emboîter avec la première.

Tapez sur le coté pour bien fixer les lames entre elles avec un marteau et une cale en bois (placez les cales en bois sur le coté de la lame de parquet et tapez légèrement la cale avec le maillet ou le marteau.)

3- Lorsque vous arrivez au bout de la rangée, l’espace entre l’avant-dernière lame et le mur peut être insuffisant pour la dernière lame. Dans ce cas, mesurez la distance entre l’avant dernière lame de la rangée et le mur et découpez la dernière lame à la longueur moins 10 mm pour la dilatation.

4 - Tracez des repères sur le morceau de parquet à couper. Sciez le parquet avec une scie égoïne ou une scie sauteuse. Avec une scie égoïne : coupez la lame finition vers le haut Avec une scie sauteuse : sciez la lame finition vers le bas.

5 - Lorsque vous avez coupé la lame aux bonnes dimensions au bout de la rangée : posez et glissez la lame à son emplacement. Un tire lame vous offre une aide non négligeable mais n’est pas indispensable. Tapez avec un marteau pour emboîter la lame.

6 - Lorsque vous avez posé une première rangée, démarrez la rangée suivante avec la chute de la lame découpée. Attention respectez une distance entre joints de 2 rangées. Cette distance doit être supérieure ou égale à la largeur de lame (90, 120,150mm,... selon les modèles)

7 - La dernière rangée de parquet est plus délicate à poser que les précédentes, car il faut souvent redimensionner les lames. Mesurez la largeur de l’espace restant entre l’avant dernière rangée de parquet et le mur, sans oublier

de prendre en compte le joint de dilatation. Reportez les mesures sur les lames de parquet à poser. Sciez le parquet pour le mettre aux dimensions voulues. Emboîtez les lames à l’aide d’un tire lame : positionnez le tire lame entre le mur et la lame et tapez avec un marteau sur le tire lame afin d’emboîter les lames.

8 - Clouez et/ou collez les plinthes.

POSE SUR SOL CHAUFFANT

ATTENTION : Tous les parquets ne sont pas compatibles sur sol chauffant , s’assurer de la compatibilité du parquet avant la pose. Seuls les sols chauffants basse température non réversibles (température maximale de 28°C en surface) peuvent supporter la pose du parquet massif. Le parquet doit être impérativement collé en plein (à l’aide d’une spatule N°4 et non au cordon).

Le taux d’humidité maximum de la chape « traditionnelle » doit être inférieur à 3% ou 0.5% en chape anhydrite. Etant donné la spécificité de la pose sur sol chauffant, nous conseillons vivement de faire poser par un professionnel qui se référera strictement au DTU 51.2 – 2009.05. Ces documents sont disponibles sur www.afnor.fr. Pour éviter tout désordre suite à la pose sur sol chauffant vous devrez respecter scrupuleusement les normes et les paliers de mise en chauffe préconisées par le fabricant du système de chauffage. Il est impératif que le sol chauffant ait été mis en chauffe au moins 3 semaines avant la pose du parquet pour éviter la présence de toute humidité résiduelle dans la chape. Cette procédure doit être scrupuleusement respectée quelle que soit la saison et quels que soient les impératifs de délais d’installation.

AVERTISSEMENT :

Le Bois est un matériau vivant. Chaque lame de parquet est unique aussi bien en aspect qu’en nuance de couleur. La couleur peut varier avec le temps et en fonction de l’exposition à la lumière mais aussi en fonction du bon entretien et soin apporté au parquet.

CONSEILS D’ENTRETIEN

Vous venez d’acheter un parquet de haute qualité qui est huilé et prêt à être installé.

La pose du parquet intervient en dernier après les travaux de peinture et nous ne pourrions pas être tenus responsables de désordres occasionnés par d’autres intervenants (peintres, plombiers électriciens...) Si tel n’est pas le cas, sachez que vous exposez votre parquet à des impacts ou tâches. Il est vivement conseillé d’utiliser une bâche de protection absorbante (ou idéalement imperméable et respirante) au fur et à mesure de la pose afin de protéger au mieux votre parquet durant les travaux.

Vous devez savoir que le parquet sera soumis naturellement à une certaine usure et il est donc indispensable de connaître les précautions d’usage et d’entretien pour en préserver la surface.

Le fabricant ne peut être tenu responsable des désordres liés au manque d’attention et aux règles d’usage (rayures , impacts ,...)

MODE OPÉRATOIRE

> balayer et passer l’aspirateur régulièrement (en mode surfaces dures avec brosses non abrasives). La présence de matières solides (sable, poussière, saleté) augmente l’abrasion de la surface et donc dégrade plus rapidement la couche de protection.

> Utiliser un balai à lingettes ou un balai à éponge imprégné d’un produit d’entretien spécial (savon pour parquets huilés). Il est important d’utiliser le bon produit adapté à votre parquet car cela lui offrira une belle patine avec le temps. Pour l’entretien régulier – éviter tout produit abrasif.

Evitez tout excès d’eau car cela n’est pas compatible avec un parquet bois ; en cas d’utilisation d’une serpillère, celle-ci devra être bien essorée, c’est important. Ne jamais laver à « grande eau ».

Bien lire les instructions du produit d’entretien spécial parquets huilés.

L’utilisation occasionnelle d’une huile d’entretien permettra de raviver votre parquet et de mieux le protéger.

PRÉCAUTIONS D’USAGE

Placer des paillassons à toutes les entrées de pièces afin d’éviter de transporter sable, cailloux, saletés, eau. Veiller à bien s’essuyer les pieds avant d’entrer pour éviter tout transport de matière solide. Une attention particulière sera portée aux entrées proche des jardins ou allées gravillonnées. Se déchausser est un avantage évident pour la préservation de votre parquet sur le long terme.

> Pour éviter les rayures, protégez les meubles et les pieds de sièges avec des patins de feutre et soyez vigilants lors des déplacements de meubles (évitiez de tirer les meubles sur le sol , mieux vaut lever et reposer)

> Les objets roulants doivent être équipés de roulettes en caoutchouc souple. Il est recommandé de protéger les espaces soumis à forts risques d’abrasion (fauteuil de bureau à roulette) par des protections adéquates.

> Evitez toute chute d’objet qui risquerait de marquer votre parquet d’un impact.

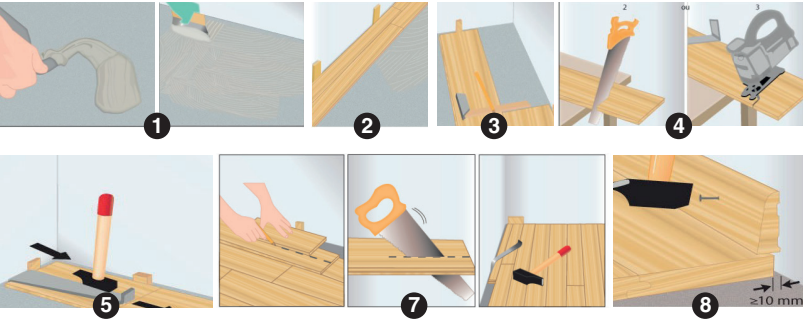
> Maintenez un taux d’humidité relative de l’air tout au long de l’année comprise entre 40 et 65%. Si nécessaire utilisez un humidificateur ou déshumidificateur. La température de la pièce doit toujours être comprise entre 15 et 30°C.

Si votre parquet est compatible salle de bain (vérifiez la compatibilité du parquet selon les modèles sur l’emballage ou auprès de votre conseiller de vente), il est conseillé d’essuyer l’eau résiduelle en surface en sortie de bain. Afin d’éviter le contact du bois permanent avec l’eau ou l’humidité il est conseillé de suspendre les tapis de bain en sortie de douche ou de bain pour laisser sécher et respirer le bois. Pour de meilleurs résultats, évitez le contact permanent ou prolongé du bois avec l’eau.

ENVIRONNEMENT

Vous venez d’acquérir un parquet en bois massif. Le bois est une matière noble et vivante qui rend votre parquet unique. Afin de préserver la ressource et limiter notre impact sur l’environnement , le bois utilisé pour la fabrication de ce parquet est issu de forêts de plantation Eco- certifiée par la chaîne de contrôle et de traçabilité FSC : Forest Stewardship Council. Ainsi toute la chaîne de traçabilité est assurée depuis la coupe des arbres à la sortie des produits de l’usine et jusqu’à votre magasin.

En plus de cette certification , nous avons décidé de faire un vrai geste responsable pour la planète en plantant 1 arbre tous les 10M² produits.



ISTRUZIONI PER PAVIMENTI OLIATO : maschio – femmina

Si prega di leggere le seguenti istruzioni prima di iniziare il lavoro. Queste istruzioni sono indicative, per istruzioni più precise o specifiche fare riferimento alla 11368-1 - 2010.01 . Si declina ogni responsabilità nel caso in cui non vengano rispettate le istruzioni qui contenute.

Il profilo M/F (maschio – femmina) di questo parquet è ideale per una posa con utilizzo di apposito collante. Questo parquet non può essere posato flottante, deve essere incollato seguendo le seguenti istruzioni.

ATTENZIONE per qualsiasi posa su pavimenti riscaldati a bassa temperatura o in bagno, è obbligatorio l'incollaggio totale del parquet (accertarsi preventivamente che il parquet sia compatibile).

STRUMENTI E MATERIALI NECESSARI PER LA POSA

- Un martello e un blocco di battuta ;
- Set di cunei di separazione (per giunti di dilatazione periferici consigliati spessori da 10 mm) ;
- Collante per pavimenti (seguire le istruzioni del produttore della colla – indicativamente considerare da 1 a 1,2 kg di colla / m²)
- Una sega circolare , una sega a dorso, ed un seghetto alternativo ;
- Una spatola dentata per stendere il collante ;
- Stucco per legno (nel caso in cui un lato della stanza sia maggiore o uguale a 8 metri di lunghezza) di colore corrispondente al parquet.
- 1 metro, matita, una squadra, dima per tagli angolari ;
- Un telo di protezione.

PRIMA DELLA POSA

> I pacchetti di parquet devono essere conservati in un locale privo di umidità ed a una temperatura ambiente compresa tra 18 e 25 ° C. I pacchi dovranno essere isolati da terra ed impilati piatti per evitare possibili deformazioni delle lame di parquet.

> Non aprire mai le confezioni prima del giorno di installazione per evitare la rimidità del parquet.

È necessario mescolare bene le lame di più pacchi durante l'installazione al fine di preservare la consistenza del colore, poiché il legno è un materiale naturale, alcune lame possono avere aspetti eterogenei.

> Il pavimento di posa deve essere :

Piano: la regola base indica che su 2 metri, il dislivello non deve superare i 5 mm, in caso contrario, utilizzare un livellatore P3 o fibra a seconda del supporto di posa ;

- Asciutto: l'umidità del supporto (massetto) non deve superare il 3% o lo 0,5% sul massetto in anidrite ;

- pulito, senza polvere o granelli di sabbia ;

- normalmente poroso, privo di polvere, senza crepe, senza incrostazioni ;

> La temperatura del supporto al momento dell'installazione deve essere compresa tra 15 e 27 ° C, la sua umidità deve essere del 3% massimo sul massetto convenzionale. Sul massetto in anidrite il tasso di umidità deve essere inferiore allo 0,5%.

ATTENZIONE Il livello di umidità di un massetto viene misurato con un tester di umidità calibrato e in nessun caso può essere misurato « durante il tempo di asciugatura », come avviene sulla posa delle piastrelle. Durante la vita del parquet l'umidità relativa ideale dell'aria nella stanza dovrebbe essere compresa tra il 40% ed il 65%.

> Le differenze di umidità variano di stagione in stagione, è indispensabile lasciare un giunto di dilatazione di 10 mm su tutta la periferia della stanza. Questa distanza (10mm) deve assolutamente essere rispettata per qualsiasi ostacolo (tubi, porte, finestre, ciotole per VVC, ecc.) Questa distanza sarà mantenuta durante l'installazione da cunei che verranno poi rimossi una volta terminato il lavoro ;

> Se uno dei lati della stanza supera 8 m di lunghezza, sarà richiesto un ulteriore giunto di dilatazione al centro della stanza. A tale scopo è importante utilizzare la seguente formula di espansione: 2 mm di espansione per metro di larghezza del pavimento. Questo dovrebbe essere mascherato usando un sigillante acrilico in tinta o un profilo di copertura. La giunzione tra 2 parti deve includere un giunto di dilatazione in modo che ciascuna parte sia installata in modo indipendente.

> Le assi sono installate parallelamente alla parete più lunga della stanza o perpendicolari alla direzione della luce. Partendo con la posa dall'angolo più lontano dall'ingresso eviterete di calpestare il parquet appena installato.

POSA INCOLLATA

1 - Stendere la colla usando una spatola dentata (speciale per parquet incollato) sul pavimento di circa 1m² inclinando leggermente la spatola verso il basso per striare la colla ;

2- Posizionare la prima tavola nella posizione pianificata (mettere uno spessore per il giunto di dilatazione contro il muro, spessore che verrà rimosso alla fine dell'installazione) Premere leggermente con le mani in modo che il parquet aderisca bene alla colla ;

Posizionare la seconda lama facendola scorrere per bloccarla con la prima.

Battere sul lato per fissare le lame insieme utilizzando un martello e un blocco di battuta (posizionare i cunei di legno sul lato del pannello di parquet e battere delicatamente il blocco con il martello).

3- Quando si raggiunge la fine della fila, lo spazio tra la penultima tavola e il muro potrebbe essere insufficiente per inserire l'ultima tavola. In questo caso, misurare la distanza tra la penultima tavola della fila e il muro successivamente tagliare l'ultima tavola alla giusta lunghezza ridotta di 10 mm per garantire l'espansione.

4 - Riportare la misura sulla lama da tagliare. Tagliare quest'ultima con una sega circolare o con un seghetto alternativo . Con una sega a mano procedere tagliando dal basso.

Con un seghetto alternativo : procedere tagliando dall'alto.

5 - Dopo aver tagliato la stecca di pavimento alle giuste dimensioni per ultimare la fila: posizionarla e far scorrere la stessa così da farla entrare nella sua posizione. Un tira-lama offre un aiuto significativo. Aiutati con un martello per facilitare la messa in posizione della lama.

6 - Dopo aver posato una prima riga, iniziare la riga successiva con la rimanenza della lama tagliata. Attenzione, rispettare una distanza tra le giunte di 2 file. Questa distanza deve essere maggiore o uguale alla larghezza della lama (90, 120.150 mm, ... a seconda del modello)

7 - L'ultima fila di parquet è più difficile da posare rispetto alle precedenti, perché spesso devi ridimen-

sionare le assi.

Misura la larghezza dello spazio rimanente tra la penultima fila di parquet e il muro, senza dimenticare di tenere conto del giunto di dilatazione. Trasferire le misure sulle assi del pavimento da posare. Tagliate il parquet per portarlo alle dimensioni desiderate.

Posare le stecche ed usando un tira- lama picchiettare con il martello sullo stesso per adattarlo ed innestarlo ; 8 - Inchiodate e/o incollare gli zoccolini.

POSA SU PAVIMENTO RISCALDATO

NOTA: non tutti i pavimenti in parquet sono compatibili con pavimenti riscaldati, assicurarsi che il parquet sia compatibile prima della posa.

Solo i pavimenti riscaldanti a bassa temperatura non reversibili (temperatura massima di 28 ° C in superficie) possono resistere alla posa di parquet massiccio. Il parquet deve essere tassativamente incollato in piano (usando una spatola dentata N ° 4).

L'umidità massima del massetto «tradizionale» deve essere inferiore al 3% o 0,5% nel caso di massetto in anidrite.

Data la difficoltà dell'installazione su pavimenti riscaldati, si consiglia vivamente di farlo installare da un professionista che dovrà fare riferimento rigorosamente alla 11368-1 - 2010.01. Riferimenti disponibili su www.uni.com.

Per evitare qualsiasi disordine dopo la posa sul pavimento riscaldato, è necessario rispettare scrupolosamente le norme e gli standard di riscaldamento raccomandati dal produttore del sistema di riscaldamento.

È indispensabile che il riscaldamento a pavimento sia stato riscaldato almeno 3 settimane prima della posa del parquet per evitare la presenza di umidità residua nel massetto. Questa procedura deve essere scrupolosamente rispettata indipendentemente dalla stagione e dai tempi di installazione.

AVVERTIMENTO

Il legno è un materiale vivo. Ogni listello di parquet è unico sia nell'aspetto che nella sfumatura di colore. Il colore può variare nel tempo e in base all'esposizione alla luce ma anche in base alla corretta manutenzione e cura del parquet.

SUGGERIMENTI PER LA MANUTENZIONE

Hai appena acquistato un parquet pre-oliato di alta qualità e pronto per l'installazione.

La posa del parquet deve essere eseguita come ultima operazione sia in caso di nuova costruzione oppure in una ristrutturazione. Non possiamo essere ritenuti responsabili per eventuali danni causati da altri operatori (pittori, idraulici elettricisti ...). E' bene sapere che state esponendo il vostro parquet ad eventuali danni dovuti ad urti e/o macchie. E' vivamente consigliato l'utilizzo di un telone assorbente (o idealmente impermeabile e traspirante) come quello usato e posato per proteggere al meglio il parquet durante il lavoro. Dovresti sapere che il parquet sarà naturalmente soggetto a qualche usura ed è quindi essenziale conoscere le precauzioni d'uso e manutenzione per preservare la superficie. Il produttore non può essere ritenuto responsabile per disturbi legati alla mancanza di attenzione e alle regole d'uso (graffi, impatti, ecc.)

MODALITÀ OPERATIVA

> pulire e aspirare regolarmente (con spazzole non abrasive). La presenza di materiali solidi (sabbia, polvere, sporco) aumenta la possibilità di abrasione della superficie e quindi degrada la vernice protettiva più rapidamente.

> Utilizzare un panno in microfibra imbevuto di poco detergente e/o prodotto speciale per pavimenti in parquet oliato. È importante utilizzare il prodotto giusto per una manutenzione regolare - evitare qualsiasi prodotto abrasivo.

Evitare di far stagnare l'acqua in eccesso poiché potrebbe creare problemi al pavimento in legno; se si utilizza un panno dovrà essere prima ben strizzato, questo è importante. Non lavare mai con «molta acqua». Leggere le istruzioni per lo speciale prodotto di manutenzione per pavimenti in parquet oliato. L'uso occasionale di un Balsamo ravvivante di parquet oliato ravviverà la tua ola e la rafforzerà.

PRECAUZIONI PER L'USO

Posizionare gli zerbini su tutti gli ingressi delle stanze per evitare il trasporto di sabbia, ciottoli, terra e acqua. Assicurati di pulire bene i piedi prima di entrare per evitare qualsiasi trasporto di materia solida. Particolare attenzione verrà prestata agli ingressi vicino ai giardini o ai percorsi in ghiaia. Togliere le scarpe è un ovvio vantaggio per preservare il parquet a lungo.

> Per evitare graffi, proteggere i mobili e le gambe delle sedie con feltrini e prestare attenzione quando gli stessi vengono spostati (evitare di strisciare i mobili e/o le sedie , meglio sollevarli e riposarli)

> Gli oggetti rotanti devono essere dotati di ruote in gomma morbida. Si raccomanda di proteggere gli spazi soggetti a elevati rischi di abrasione (sedia a rotelle per ufficio) con adeguate protezioni.

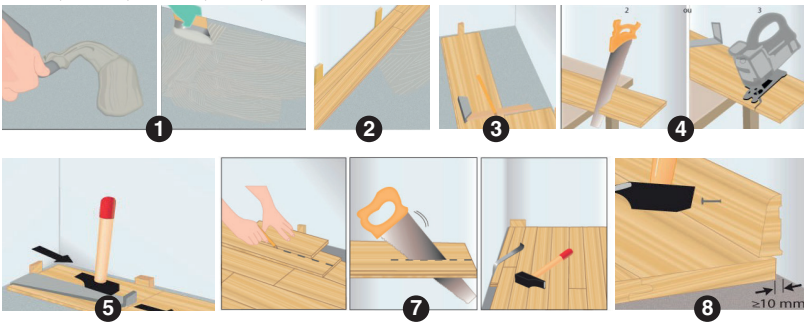
> Evitare la caduta di oggetti che potrebbero avere un impatto sul parquet.

> Mantenere un'umidità relativa dell'aria durante tutto l'anno tra il 40 e il 65%. Se necessario, utilizzare un umidificatore o un deumidificatore. La temperatura ambiente dovrebbe essere sempre compresa tra 15 e 30 ° C.

Se il tuo parquet è compatibile per una posa in bagno (controlla la compatibilità del parquet in base ai modelli sulla confezione e/o tramite il tuo consulente di vendita), si consiglia di eliminare l'acqua residua sulla superficie dopo aver lasciato il bagno. Al fine di evitare il contatto permanente del legno con acqua o umidità, si consiglia di rimuovere i tappetini da bagno dopo la doccia o il bagno per consentire al legno di asciugarsi e respirare. Per risultati ottimali, evitare il contatto permanente o prolungato del legno con l'acqua.

AMBIENTE

Hai appena acquistato un parquet in legno massello. Il legno è un materiale nobile e vivente che rende unico il tuo parquet. Al fine di preservare la risorsa e limitare il nostro impatto sull'ambiente, il legno utilizzato per la produzione di questo parquet proviene da foreste di piantagioni Eco-certificate dalla catena di custodia e tracciabilità FSC: Forest Stewardship Council. Pertanto l'intera catena di custodia è assicurata dal taglio degli alberi all'uscita dei prodotti dalla fabbrica e fino al tuo negozio. Oltre a questa certificazione, abbiamo deciso di fare un vero gesto responsabile per il pianeta piantando 1 albero per ogni 10 m² prodotti.

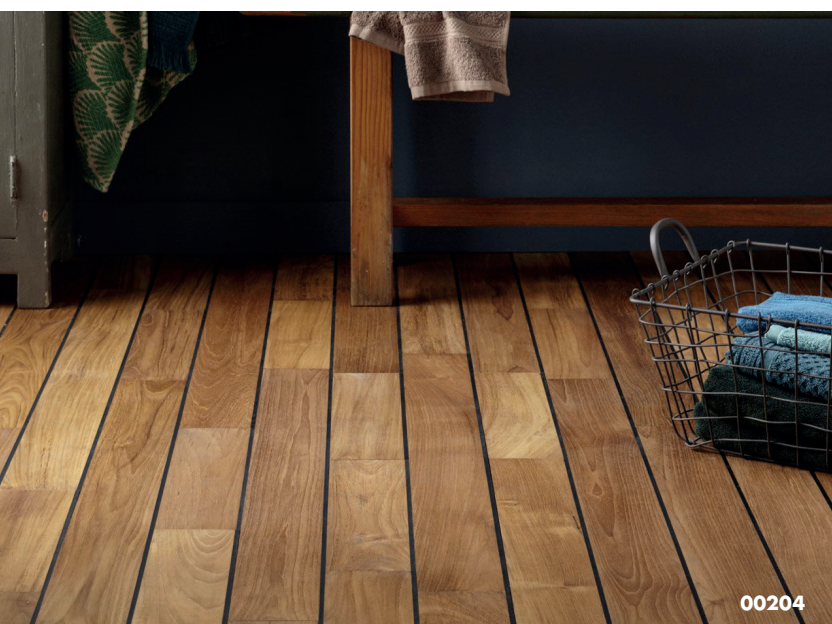




PARQUET MASSELLO LEGNO ESOTICO

Teak

NAUTICO



00204

PARQUET MASSELO IN TEAK

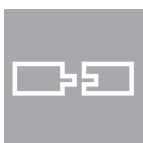
Sp 12x Larg 90x Lung 300-1200 oliato nautico
Incollare secondo la norma UNI 11368-1

Il Teak è un legno molto stabile e resistente all'umidità. Le sue eccezionali proprietà sono ottenute grazie all'oleoresina contenuta nella sua natura. Apporta un tocco setoso e un odore delicato al suo interno.

Il teak utilizzato per questo parquet proviene esclusivamente da legno di piantagione dell'isola di Java (Indonesia)



LEGNO
MASSELLO



MASCHIO &
FEMMINA POSA
INCOLLATA



BORDI
DRITTI



OLIATO



ADATTO IN
BAGNO

POLITICA DI RI-PIANTAGIONE

Questa gamma di pavimenti in parquet proviene da foreste di piantagioni eco-certificate con il marchio FSC. In più, stiamo compiendo un ulteriore gesto per il pianeta e per le popolazioni delle foreste locali compensando il nostro consumo di legno con un programma di reimpianto.

10m²
=
1x



Saperne di più

