

INSTRUÇÕES DO CONTROLO REMOTO

Muitíssimo obrigado por adquirir este Aparelho de Ar Condicionado. Por favor, leia atentamente estas instruções antes de utilizar este aparelho e guarde este manual para referência futura.

Instruções do Controlo Remoto

(RCH-RTY2-0)

Controlo remoto —————1

Instruções de funcionamento

Modos de funcionamento —————3

Controlo da direção do fluxo de ar —————4

Botão CLOCK (relógio) —————5

Modo de temporizador —————5

Modo SLEEP —————6

Modo TURBO —————6

Modo 8 °C HEAT —————7

Função LOCK (Bloqueio) —————7

Controlo remoto

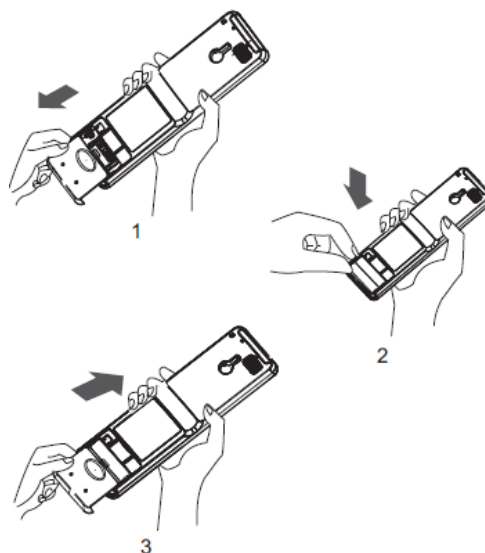
Controlo remoto

◆ Como inserir as pilhas

1. Retire a tampa do compartimento das pilhas de acordo com a direção da seta.
2. Insira as pilhas novas, certificando-se de que os polos (+) e (-) das pilhas estão corretamente alinhados.
3. Volte a colocar a tampa, deslizando-a de volta para a sua posição.

Nota:

Use 2 pilhas LR03 AAA (1,5 V). Não use pilhas recarregáveis. Substitua as pilhas por novas do mesmo tipo quando o ecrã começar a escurecer.



◆ Como utilizar

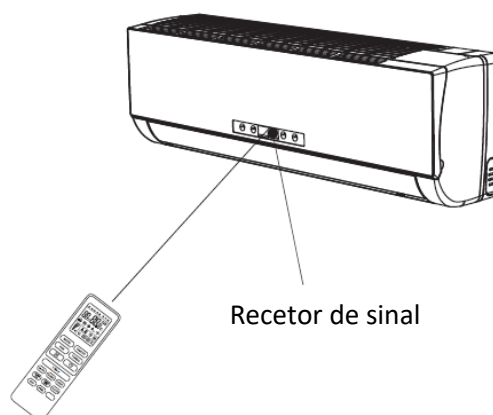
Para pôr em funcionamento o ar condicionado da divisão, aponte o controlo remoto para o recetor de sinal. O controlo remoto irá controlar o aparelho de ar condicionado ao apontar para o recetor de sinal da unidade interior a uma distância de até 7 m.

⚠ PRECAUÇÕES

Para uma transmissão de sinal adequada entre o controlo remoto e a unidade interior, mantenha o recetor de sinal afastado dos seguintes elementos:

- Luz solar direta ou outras luzes fortes ou calor
- Ecrã de televisão de tela plana ou outros aparelhos elétricos que reajam ao sinal do controlo remoto

Além disso, o ar condicionado não irá funcionar se houver cortinas, portas ou outros materiais a bloquear a trajetória dos sinais do controlo remoto para a Unidade interior. Se o sinal não puder ser transmitido corretamente, mova esses materiais ou consulte o seu distribuidor local.

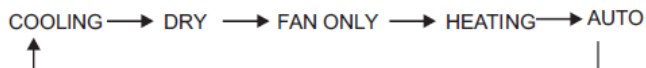


Instruções de operação

Modos de funcionamento

1- Seleção de modo

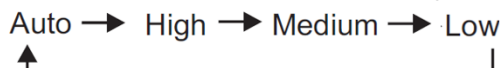
Cada vez que o botão "MODE" é pressionado, o modo de funcionamento é alterado, de acordo com a seguinte seqüência:



❑ O modo de aquecimento HEAT NÃO se encontra disponível nos modelos de ar condicionado apenas de arrefecimento.

2- Velocidade do ventilador

Cada vez que o botão "FAN" é pressionado, a velocidade do ventilador é alterada de acordo com a seguinte seqüência:



❑ No modo de "VENTILAÇÃO", apenas se encontram disponíveis as velocidades "Alta", "Média" e "Baixa". No modo "DRY", a velocidade do ventilador é definida em "AUTO" automaticamente. O botão "FAN SPEED" fica anulado neste caso.

3- Ajuste de Temperatura

Pressione "TEMP +" uma vez para elevar o ajuste de temperatura em 1 °C

Pressione "TEMP —" uma vez para diminuir o ajuste de temperatura em 1 °C



Intervalo de temperatura ajustável disponível	
* AQUECIMENTO, ARREFECIMENTO	16 °C ~ 30 °C

Nota: O modo de aquecimento NÃO se encontra disponível para modelos apenas de arrefecimento.

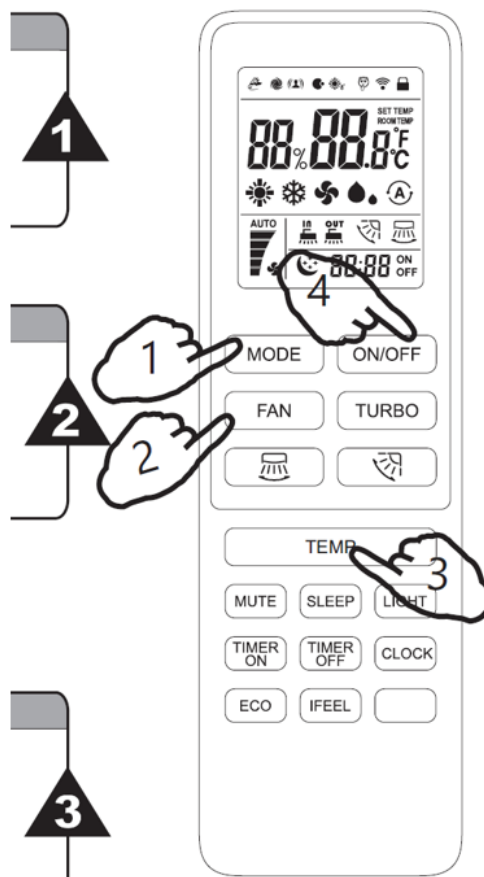
4- Ligado

Pressione o botão ON / OFF, quando o aparelho receber o sinal, o indicador RUN da unidade interior irá acender-se.

As funções SWING, SMART, TIMER ON, TIMER OFF, TURBO, CLOCK e SLEEP serão especificadas nas páginas seguintes.



- Ao alterar os modos durante o funcionamento, às vezes a unidade não responde imediatamente. Aguarde durante cerca de 3 minutos
- Durante a operação de aquecimento, o fluxo de ar não é impulsionado desde o início. Após 2 a 5 minutos, o fluxo de ar será impulsionado até que a temperatura do permutador de calor interno se eleve.
- Aguarde durante 3 minutos antes de reiniciar o aparelho.



Instruções de operação

Controle da direção do fluxo de ar

Controle da direção do fluxo de ar

O fluxo de ar vertical (e o fluxo de ar horizontal) é ajustado automaticamente para um determinado ângulo, de acordo com o modo de funcionamento, após a unidade ter sido ligada.

Modo de operação	Direção do fluxo de ar
ARREFECIMENTO, SECAGEM	Horizontal
*AQUECIMENTO APENAS VENTILADOR	Para baixo

A direção do fluxo de ar também pode ser ajustada de acordo com sua solicitação, ao pressionar o botão "SWING" do controle remoto.




***O modo de aquecimento só se encontra disponível para os modelos de bomba de calor.**

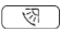
Controle de fluxo de ar vertical (com o controle remoto)

Utilize o controle remoto para ajustar vários ângulos de fluxo ou o ângulo específico que deseja.

- Fluxo de ar oscilante

Ao pressionar o botão  uma vez, a persiana de ajuste vertical irá mover-se para cima e para baixo automaticamente.


- Direção fixa de fluxo de ar pretendida

Pressione o botão  outra vez, quando as persianas girarem até ao ângulo desejado.


Controle de fluxo de ar horizontal (com o controle remoto)

Utilize o controle remoto para ajustar vários ângulos de fluxo ou o ângulo específico que deseja.

- Fluxo de ar oscilante

Ao pressionar o botão  uma vez, a persiana de ajuste horizontal mover-se-á automaticamente para a esquerda e para a direita.

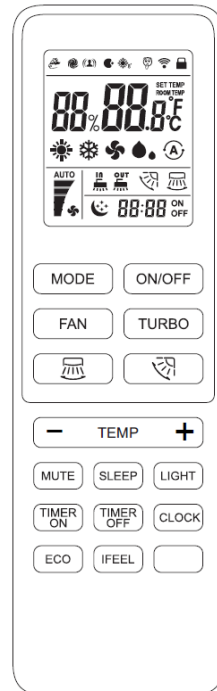
- Direção fixa de fluxo de ar pretendida

Pressione o botão  outra vez, quando as persianas girarem até ao ângulo desejado.

NOTA: Se o seu modelo for dos que não dispõem de quatro funções de fluxo de ar, então pode ajustar o fluxo de ar horizontal você mesmo manualmente.

- ❑ **A** Não rode as persianas de ajuste vertical manualmente, caso contrário pode provocar uma anomalia. Se isso acontecer, desligue primeiro a unidade e desconecte a fonte de alimentação, depois restaure a fonte de alimentação.

B É melhor não deixar que a persiana de ajuste vertical se incline para baixo por muito tempo no modo ARREFECIMENTO ou SECAGEM, para evitar o gotejamento de água condensada.



Instruções de operação

Botão clock

Pode definir a hora atual pressionando o botão CLOCK, e depois usando os botões "TEMP +" e "TEMP —" para obter a hora correta. Pressione o botão CLOCK novamente, e a hora atual ficará definida.



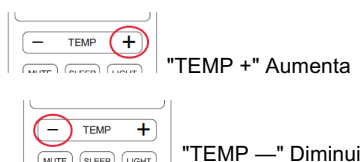
Modo temporizador

É conveniente ativar o temporizador para ligado, com o botão TIMER ON, quando sair de manhã, a fim de alcançar uma temperatura confortável para a divisão na altura em que regressar a casa. Também pode ajustar o temporizador para desligado (TIMER OFF), para desfrutar de uma boa noite de sono.

• Como ativar o TIMER ON (temporizador para ligado)

O botão TIMER ON pode ser usado para configurar a programação do temporizador conforme desejado, para ligar o aparelho na hora desejada.

- i) Pressione o botão TIMER ON, e a mensagem "ON 12:00" irá começar a piscar no ecrã LCD. Depois, pode pressionar os botões "TEMP +" ou "TEMP —" para selecionar a hora desejada para ligar o aparelho.



Pressione o botão "TEMP+" o "TEMP —" uma vez para aumentar ou diminuir a configuração do tempo em 1 minuto.

Pressione o botão "TEMP+" o "TEMP —" 2 segundos para aumentar ou diminuir a configuração do tempo em 10 minutos.

Pressione o botão "TEMP+" o "TEMP —" por mais tempo para aumentar ou diminuir o tempo em 1 hora.

Nota: Se não configurar o tempo nos 10 segundos posteriores após pressionar o botão TIMER ON, o controlo remoto irá sair automaticamente do modo TIMER ON.

- ii) Quando a hora desejada for exibida no ecrã LCD, pressione o botão TIMER ON e confirme-a.
O indicador "ON" deixa de piscar.
O indicador TIMER da unidade interior acende-se.
- iii) Assim que o temporizador configurado for exibido durante 5 segundos, o relógio irá ser exibido no ecrã LCD do controlo remoto em vez do temporizador configurado.

• Como cancelar o TIMER ON (temporizador para ligado)

Pressione novamente o botão TIMER ON, o indicador irá desaparecer e o modo de programação de ligado TIMER ON irá ser cancelado.

Nota: A configuração de TIMER OFF (programação de desligado) é semelhante. Pode fazer com que o aparelho se desligue automaticamente à hora desejada.

Instruções de operação

Modo SLEEP

O modo **SLEEP** pode ser definido no modo ARREFECIMENTO, AQUECIMENTO ou SECAGEM. Esta função proporciona-lhe um ambiente para o sono mais confortável. No modo **SLEEP**,

- O aparelho irá deixar de funcionar automaticamente após 8 horas de funcionamento.
- A velocidade do ventilador é ajustada automaticamente em baixa velocidade.

- *A temperatura definida irá aumentar em 1 °C no máximo se o aparelho funcionar no modo de arrefecimento durante 1 hora constantemente, mantendo-se depois estável.
- A temperatura definida irá diminuir em 3 °C no máximo se o aparelho funcionar no modo de aquecimento durante 3 horas constantemente,

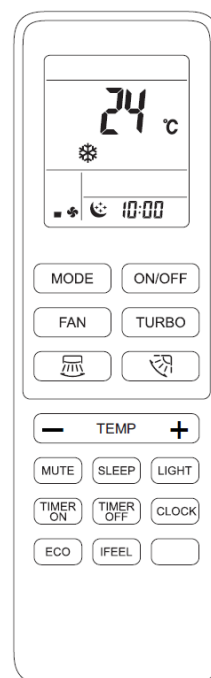
Para alguns modelos, tais como a série G1Q

- *A temperatura definida irá aumentar em 2 °C no máximo se o aparelho funcionar no modo de arrefecimento durante 2 horas constantemente, mantendo-se depois estável.
- A temperatura definida irá diminuir em 2 °C no máximo se o aparelho funcionar no modo de aquecimento durante 2 horas constantemente,

* Nota: No modo de arrefecimento, se a temperatura ambiente for de 26 °C ou mais, a temperatura definida não irá ser alterada.

Nota: O aquecimento **NÃO** está disponível para modelos de ar condicionado de apenas arrefecimento.

Nota: Pressione o botão **TURBO**, **ON/OFF**, **FAN**, **MODE**, **ECO** ou **SLEEP** para cancelar o modo **SLEEP**.



Modo TURBO

O modo **TURBO** utiliza-se para iniciar ou parar o arrefecimento ou aquecimento rápido quando a unidade está ligada.

O modo **TURBO** pode ser definido quando o aparelho está em funcionamento ou energizado. No modo **TURBO**, pode definir a direção do fluxo de ar ou o temporizador.

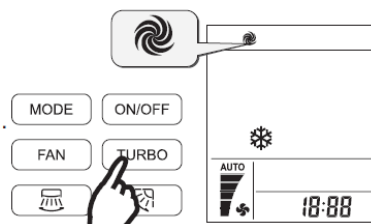
◆ Como definir o modo TURBO?

Pressione o botão **TURBO** no modo de arrefecimento, no modo apenas ventilação ou no modo de secagem.

Resultado: Em alta velocidade do ventilador, a temperatura definida é automaticamente alterada para 16 °C.

Pressione o botão **TURBO** no modo de aquecimento

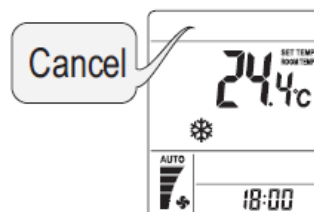
Resultado: Na velocidade de ventilador automática, a temperatura definida é automaticamente alterada para 30 °C



◆ Como cancelar o modo TURBO?


Pressione o botão **TURBO**, **MODE**, **FAN**, **ON/OFF**, **SLEEP** ou **MUTE**.

Resultado: O ecrã volta ao modo original. Saída a partir do modo **TURBO**.




Instruções de operação

Modo HEAT 8 °C

No modo AQUECIMENTO, pressione os botões  e **TEMP +** ambos ao mesmo tempo durante 5 segundos, para iniciar o modo de CALOR a 8 °C. (8 °C HEAT)

No modo de CALOR a 8 °C (8 °C HEAT), a velocidade do ventilador é definida automaticamente em "AUTO".

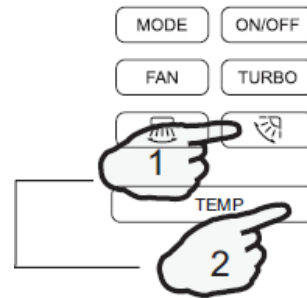
O ícone  irá aparecer no ecrã LCD.

Se pressionar qualquer botão, que não seja ON TIMER, OFF TIMER, DIMMER, IFEEL e SWING, a função de CALOR a 8 °C (8 °C HEAT) irá ser desativada. E o ícone  irá desaparecer.

Nota:

No modo CALOR a 8 °C (8 °C HEAT), a temperatura predeterminada é estabelecida em 8 °C.

O modo CALOR a 8 °C (8 °C HEAT) só pode ser configurado quando o ar condicionado está a funcionar no modo de AQUECIMENTO.




Pressione ambos ao mesmo tempo durante 5 segundos.

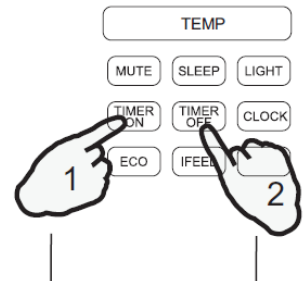
Função LOCK

□ Função de BLOQUEIO

- Pressione os botões **TIMER ON** e **TIMER OFF** juntamente por 5 segundos, para iniciar a função **LOCK**.

O ícone  irá aparecer no ecrã LCD.

- Pressione os botões **TIMER ON** e **TIMER OFF** juntamente por 5 segundos, de novo, para parar a função **LOCK**. O ícone  irá desaparecer do ecrã LCD.



Press together
for 5 seconds

Pressione ambos ao mesmo tempo durante 5 segundos