

FR

ES

PT

IT

EL

PL

RU

KZ

UA

RO

EN



Εισαγωγή

Σας ευχαριστούμε που επιλέξατε αυτό το προϊόν. Κατά τον σχεδιασμό και την κατασκευή των προϊόντων μας, καταβάλλουμε κάθε προσπάθεια προκειμένου να διασφαλίσουμε την εξαιρετική τους ποιότητα που θα ικανοποιεί τις ανάγκες των χρηστών.

ΣΗΜΑΝΤΙΚΟ! ΓΙΑ ΝΑ ΜΕΙΝΕΤΕ ΟΣΟ ΤΟ ΔΥΝΑΤΟΝ ΠΙΟ ΙΚΑΝΟΠΟΙΗΜΕΝΟΙ ΑΠΟ ΑΥΤΟ ΤΟ ΠΡΟΪΟΝ ΟΤΑΝ ΤΟ ΡΥΘΜΙΣΕΤΕ, ΤΟ ΧΡΗΣΙΜΟΠΟΙΕΙΤΕ ΚΑΙ ΤΟ ΣΥΝΤΗΡΕΙΤΕ, ΣΥΝΙΣΤΑΤΑΙ ΝΑ ΔΙΑΒΑΣΤΕ ΠΡΟΣΕΧΤΙΚΑ ΑΥΤΟ ΤΟ ΕΓΧΕΙΡΙΔΙΟ ΧΡΗΣΗΣ ΠΡΙΝ ΧΡΗΣΙΜΟΠΟΙΗΣΕΤΕ ΤΟ ΠΡΟΪΟΝ. ΔΩΣΤΕ ΠΡΟΣΟΧΗ ΣΕ ΒΑΣΙΚΕΣ ΠΡΟΕΙΔΟΠΟΙΗΣΕΙΣ ΓΙΑ ΤΗΝ ΑΣΦΑΛΕΙΑ ΠΟΥ ΔΙΝΟΝΤΑΙ ΣΤΟ ΕΓΧΕΙΡΙΔΙΟ ΚΑΙ ΦΥΛΑΞΤΕ ΤΟ ΕΓΧΕΙΡΙΔΙΟ ΓΙΑ ΑΝΑΦΟΡΑ ΣΤΟ ΜΕΛΛΟΝ.



ΣΗΜΑΝΤΙΚΟ, ΦΥΛΑΞΤΕ ΤΟ ΓΙΑ ΑΝΑΦΟΡΑ ΣΤΟ ΜΕΛΛΟΝ: ΔΙΑΒΑΣΤΕ ΜΕ ΠΡΟΣΟΧΗ

1. ΠΡΟΒΛΕΠΟΜΕΝΗ ΧΡΗΣΗ ΤΗΣ ΑΣΥΡΜΑΤΗΣ ΧΛΟΟΚΟΠΤΙΚΗΣ ΜΗΧΑΝΗΣ UP40 46 CM

Αυτό το προϊόν προορίζεται μόνο για χρήση σε εξωτερικό χώρο και δεν πρέπει να χρησιμοποιείται εντός κτιρίων σε καμία περίπτωση.

Η ασύρματη χλοοκοπτική μηχανή προορίζεται μόνο για χρήση σε ξηρές και καλά φωτισμένες συνθήκες. Αυτή η χλοοκοπτική μηχανή προορίζεται μόνο για το κούρεμα του γρασιδιού σε οικιακή χρήση. Μην τη χρησιμοποιείτε για άλλους σκοπούς. Το προϊόν δεν προορίζεται για χρήση από παιδιά ή άτομα με μειωμένες σωματικές, διανοητικές ή αισθητηριακές ικανότητες.

Αφού ξετυλίξετε τη συσκευασία, βεβαιωθείτε ότι το προϊόν είναι πλήρες με όλα τα αξεσουάρ του (αν υπάρχουν). Αν το προϊόν είναι κατεστραμμένο ή έχει κάποιο ελάττωμα, δεν πρέπει να το χρησιμοποιήσετε. Επιστρέψτε το στον αντιπρόσωπό σας. Αν δώσετε αυτό το εργαλείο σε άλλα άτομα, δώστε τους επίσης αυτό το εγχειρίδιο οδηγιών.

Λάβετε υπόψη ότι ο εξοπλισμός μας δεν έχει σχεδιαστεί για χρήση σε εμπορικές ή βιομηχανικές εφαρμογές. Η εγγύησή μας θα ακυρωθεί αν η μηχανή χρησιμοποιείται σε εμπορικές ή βιομηχανικές επιχειρήσεις ή για ισοδύναμους σκοπούς. Αυτό το προϊόν έχει σχεδιαστεί για χρήση που εκτείνεται σε αρκετά έτη (αναμενόμενη διάρκεια ζωής).

2. ΓΕΝΙΚΕΣ ΠΡΟΕΙΔΟΠΟΙΗΣΕΙΣ ΑΣΦΑΛΕΙΑΣ ΓΙΑ ΤΟ ΗΛΕΚΤΡΙΚΟ ΕΡΓΑΛΕΙΟ



ΠΡΟΕΙΔΟΠΟΙΗΣΗ ΔΙΑΒΑΣΤΕ ΟΛΕΣ ΤΙΣ ΠΡΟΕΙΔΟΠΟΙΗΣΕΙΣ ΓΙΑ ΤΗΝ ΑΣΦΑΛΕΙΑ, ΤΙΣ ΟΔΗΓΙΕΣ, ΤΙΣ ΕΙΚΟΝΕΣ ΚΑΙ ΤΙΣ ΠΡΟΔΙΑΓΡΑΦΕΣ ΠΟΥ ΠΑΡΕΧΟΝΤΑΙ ΜΕ ΑΥΤΟ ΤΟ ΗΛΕΚΤΡΙΚΟ ΕΡΓΑΛΕΙΟ. ΑΝ ΔΕΝ ΑΚΟΛΟΥΘΗΣΕΤΕ ΟΛΕΣ ΤΙΣ ΟΔΗΓΙΕΣ ΠΟΥ ΑΝΑΦΕΡΟΝΤΑΙ ΠΑΡΑΚΑΤΩ, ΜΠΟΡΕΙ ΝΑ ΠΡΟΚΛΗΘΕΙ ΗΛΕΚΤΡΟΠΛΗΞΙΑ, ΠΥΡΚΑΓΙΑ Η/ΚΑΙ ΣΟΒΑΡΟΣ ΤΡΑΥΜΑΤΙΣΜΟΣ.

ΦΥΛΑΞΤΕ ΟΛΕΣ ΤΙΣ ΠΡΟΕΙΔΟΠΟΙΗΣΕΙΣ ΚΑΙ ΤΙΣ ΟΔΗΓΙΕΣ ΓΙΑ ΜΕΛΛΟΝΤΙΚΗ ΑΝΑΦΟΡΑ.

Ο όρος «ηλεκτρικό εργαλείο» που χρησιμοποιείται στις προειδοποιήσεις αναφέρεται σε ηλεκτρικό εργαλείο που είτε συνδέεται στην κεντρική παροχή (με καλώδιο) είτε χρησιμοποιεί μπαταρία (χωρίς καλώδιο).

2.1 ΑΣΦΑΛΕΙΑ ΠΕΡΙΟΧΗΣ ΕΡΓΑΣΙΑΣ

A) Διατηρείτε την περιοχή εργασίας καθαρή και καλά φωτισμένη. Οι ακατάστατες και σκοτεινές περιοχές εξαφανίζουν τον κίνδυνο πρόκλησης ατυχημάτων.

B) Να μην χειρίζεστε ηλεκτρικά εργαλεία σε εκρηκτικές ατμόσφαιρες, όπως παρουσία εύφλεκτων υγρών, αερίων και σκόνης. Τα ηλεκτρικά εργαλεία δημιουργούν σπίδες που μπορούν να προκαλέσουν ανάφλεξη σκόνης ή αναθυμιάσεων.

2.2 ΗΛΕΚΤΡΙΚΗ ΑΣΦΑΛΕΙΑ

A) Τα φως του ηλεκτρικού εργαλείου πρέπει να ταυριάζουν με την πρίζα. Μην τροποποιείτε ποτέ το φως με οποιονδήποτε τρόπο. Μην χρησιμοποιείτε φως προσαρμογείς με γειωμένα ηλεκτρικά εργαλεία. Τα μη τροποποιημένα φως και οι σωστές αντίστοιχες πρίζες μειώνουν τον κίνδυνο πρόκλησης ηλεκτροπληξίας.

B) Αποφύγετε τη σωματική επαφή με γειωμένες επιφάνειες, όπως αγωγούς, θερμαντικά σώματα, σειρές και ψυγεία. Υπάρχει αυξημένος κίνδυνος πρόκλησης ηλεκτροπληξίας αν γειωθεί το σώμα σας.

C) Μην εκθέτετε τα ηλεκτρικά εργαλεία στη βροχή ή σε συνθήκες υγρασίας. Το νερό που εισέρχεται στο ηλεκτρικό εργαλείο αυξάνει τον κίνδυνο πρόκλησης ηλεκτροπληξίας.

C) Κρατήστε τα παιδιά και τους παρευρισκομένους σε απόσταση κατά τη λειτουργία ηλεκτρικού εργαλείου. Οι περιπαισασμοί μπορεί να προκαλέσουν απώλεια του ελέγχου.

D) Μην χρησιμοποιείτε εσφαλμένα το καλώδιο. Μην χρησιμοποιείτε ποτέ το καλώδιο για να μεταφέρετε, να τραβήξετε ή να αποσυνδέσετε το ηλεκτρικό εργαλείο. Διατηρήστε το καλώδιο μακριά από πηγές θερμότητας, λάδια, αιχμηρές ακμές ή κινούμενα μέρη. Τα κατεστραμμένα ή υπερθερμεμένα καλώδια αυξάνουν τον κίνδυνο πρόκλησης ηλεκτροπληξίας.

E) Κατά τον χειρισμό ηλεκτρικού εργαλείου σε εξωτερικό χώρο, χρησιμοποιείτε μπαλαντέζα κατάλληλη για χρήση σε εξωτερικό χώρο. Η χρήση καλωδίου κατάλληλου για εξωτερικούς χώρους μειώνει τον κίνδυνο πρόκλησης ηλεκτροπληξίας.

F) Αν η λειτουργία ηλεκτρικού εργαλείου σε υγρή τοποθεσία είναι αναπόφευκτη, χρησιμοποιείτε παροχή με προστασία διάταξης από υπολειπόμενο ρεύμα (RCD). Η χρήση RCD μειώνει τον κίνδυνο πρόκλησης ηλεκτροπληξίας.

2.3 ΠΡΟΣΩΠΙΚΗ ΑΣΦΑΛΕΙΑ

A) Παραμείνετε σε εγρήγορση, προσέχετε ό,τι κάνετε και χρησιμοποιείτε κοινή λογική όταν χρησιμοποιείτε ηλεκτρικά εργαλεία. Μην χρησιμοποιείτε ηλεκτρικά εργαλεία όταν είστε κουρασμένοι ή υπό την επήρεια ναρκωτικών ουσιών, αλκοόλ ή φαρμάκων. Αν αποσπαστεί η προσοχή σας ακόμα και για μια στιγμή ενώ χρησιμοποιείτε ηλεκτρικά εργαλεία, μπορεί να τραυματιστείτε σοβαρά.

B) Χρησιμοποιείτε ατομικό εξοπλισμό προστασίας. Να φοράτε πάντα προστασία για τα μάτια και τα αυτιά όταν χρησιμοποιείτε τη μηχανή. Ο προστατευτικός εξοπλισμός, όπως η μάσκα για σκόνη, τα αντιολισθητικά παπούτσια ασφαλείας ή η προστασία της ακοής, που χρησιμοποιείται αναλόγως των συνθηκών μειώνει τον κίνδυνο πρόκλησης προσωπικού τραυματισμού.

C) Αποφεύγετε την ακούσια έναρξη. Βεβαιωθείτε ότι ο διακόπτης βρίσκεται στη θέση off πριν συνδέσετε το προϊόν στην παροχή ρεύματος ή/και την μπαταρία, σκώστε το εργαλείο ή το μεταφέρετε. Η μεταφορά ηλεκτρικών εργαλείων με το δάχτυλο στον διακόπτη ή ηλεκτρικών εργαλείων που είναι συνδεδεμένα στη παροχή ρεύματος ενώ ο διακόπτης είναι στη θέση on ενέχουν κίνδυνο πρόκλησης ατυχημάτων.

D) Αφαιρέστε τυχόν κλειδιά ρύθμισης ή σύσφιξης πριν ενεργοποιήσετε το ηλεκτρικό εργαλείο. Κλειδί που παραμένει προσαρτημένο σε περιστρεφόμενο εξάρτημα του ηλεκτρικού εργαλείου μπορεί να προκαλέσει προσωπικό τραυματισμό.

E) Μην τεντώνετε υπερβολικά. Κρατάτε σταθερό πάτημα και ισορροπία κάθε στιγμή. Αυτό σας επιτρέπει να έχετε καλύτερο έλεγχο του ηλεκτρικού εργαλείου σε απρόσμενες καταστάσεις.

F) Ντυθείτε κατάλληλα. Μην φοράτε φαρδιά ρούχα ή κοσμήματα. Κρατήστε τα μαλλιά και τα ρούχα μακριά από τα κινούμενα μέρη. Τα φαρδιά ρούχα, τα κοσμήματα ή τα μακριά μαλλιά μπορεί να πιαστούν στα κινούμενα μέρη του εργαλείου.

G) Αν οι συσκευές παρέχονται για τη σύνδεση συστημάτων εξαγωγής και συλλογής σκόνης, σιγουρευτείτε ότι τις έχετε συνδέσει και τις χρησιμοποιείτε κατάλληλα. Η χρήση συλλογής σκόνης μπορεί να μειώσει τους κινδύνους που συσχετίζονται με τη σκόνη.

H) Η εξοικείωση με τα εργαλεία από τη συχνή χρήση τους δεν θα πρέπει να σας επαναπαύσει και να αγνοήσετε τις αρχές ασφαλείας για τα εργαλεία. Η απρόσεκτη χρήση μπορεί να προκαλέσει σοβαρό τραυματισμό μέσα σε κλάσμα του δευτερολέπτου.

FR

ES

PT

IT

EL

PL

RU

KZ

UA

RO

EN

FR

ES

PT

IT

EL

PL

RU

KZ

UA

RO

EN

2.4 ΧΡΗΣΗ ΚΑΙ ΦΡΟΝΤΙΔΑ ΤΟΥ ΗΛΕΚΤΡΙΚΟΥ ΕΡΓΑΛΕΙΟΥ

A) Μην ασκείτε πίεση στο εργαλείο. Χρησιμοποιήστε το κατάλληλο ηλεκτρικό εργαλείο για την κατάλληλη εργασία. Το σωστό ηλεκτρικό εργαλείο θα κάνει την εργασία καλύτερα και με μεγαλύτερη ασφάλεια εντός των τιμών χρήσης για τις οποίες σχεδιάστηκε.

B) Μην χρησιμοποιείτε το ηλεκτρικό εργαλείο αν ο διακόπτης δεν λειτουργεί (στη θέση on και off). Οποιοδήποτε ηλεκτρικό εργαλείο που δεν μπορεί να ελεγχθεί με τον διακόπτη είναι επικίνδυνο και πρέπει να επισκευαστεί.

C) Αποσυνδέστε το φως από την παροχή ρεύματος ή/και αφαιρέστε την μπαταρία, αν είναι αποσπώμενη, από το ηλεκτρικό εργαλείο πριν κάνετε ρυθμίσεις, αλλάξετε αξεσουάρ ή αποθηκεύσετε τα ηλεκτρικά εργαλεία. Αυτά τα προληπτικά μέτρα ασφάλειας μειώνουν τον κίνδυνο κατά λάθος εκκίνησης του ηλεκτρικού εργαλείου.

D) Αποθηκεύετε τα ηλεκτρικά εργαλεία όταν δεν χρησιμοποιούνται σε σημείο που δεν τα φτάνουν παιδιά και μην επιτρέπτε σε άτομα που δεν είναι εξοικειωμένα με το ηλεκτρικό εργαλείο ή αυτές τις οδηγίες να το λειτουργήσουν. Τα ηλεκτρικά εργαλεία είναι επικίνδυνα στα χέρια χρηστών που δεν έχουν εκπαιδευτεί κατάλληλα.

E) Συντηρήστε τα ηλεκτρικά εργαλεία και τα αξεσουάρ. Ελέγξτε για προβλήματα ευθυγράμμισης ή σύνδεσης των κινούμενων μερών, σπασμένα μέρη και όποια άλλη κατάσταση μπορεί να επηρεάσει τη λειτουργία του ηλεκτρικού εργαλείου. Αν το ηλεκτρικό εργαλείο είναι χαλασμένο, δώστε το για επισκευή πριν από τη χρήση. Πολλά ατυχήματα μπορεί να προκύψουν από κακώς συντηρημένα ηλεκτρικά εργαλεία.

F) Κρατήστε τα εργαλεία κοπής αιχμηρά και καθαρά. Τα σωστά συντηρημένα εργαλεία κοπής που έχουν αιχμηρές ακμές κοπής είναι λιγότερο πιθανό να σκαλώσουν και είναι πιο εύκολα στον έλεγχο.

G) Χρησιμοποιείτε το ηλεκτρικό εργαλείο, τα αξεσουάρ, τα ανταλλακτικά άκρα κ.λπ. σύμφωνα με αυτές τις οδηγίες, λαμβάνοντας υπόψη τις συνθήκες εργασίας και τη φύση της εργασίας που πρέπει να γίνει. Η χρήση του ηλεκτρικού εργαλείου για εργασίες άλλες από εκείνες για τις οποίες σχεδιάστηκε μπορεί να προκαλέσει επικίνδυνες καταστάσεις.

H) Διατηρείτε τις λαβές και τι επιφάνειες κρατήματος στεγνές, καθαρές, χωρίς λάδια και λιπαντικά. Οι ολισθηρές λαβές και επιφάνειες κρατήματος δεν καθιστούν ασφαλή τον χειρισμό και τον έλεγχο του εργαλείου σε απρόσμενες καταστάσεις.

2.5 ΧΡΗΣΗ ΚΑΙ ΦΡΟΝΤΙΔΑ ΤΟΥ ΕΡΓΑΛΕΙΟΥ ΜΠΑΤΑΡΙΑΣ

A) Η επαναφόρτιση πρέπει να γίνεται μόνο με τον φορτιστή που προδιαγράφει ο κατασκευαστής. Φορτιστής που είναι κατάλληλος για έναν τύπο μπαταρίας μπορεί να προκαλέσει κίνδυνο πυρκαγιάς όταν χρησιμοποιείται με άλλη μπαταρία.

B) Χρησιμοποιείτε τα ηλεκτρικά εργαλεία μόνο με τις ειδικά καθορισμένες μπαταρίες. Η χρήση άλλων μπαταριών μπορεί να προκαλέσει κίνδυνο τραυματισμού και πυρκαγιάς.

C) Όταν η μπαταρία δεν χρησιμοποιείται, διατηρείτε την μακριά από άλλα μεταλλικά αντικείμενα, όπως συνδετήρες, νομίσματα, κλειδιά, καρφιά, βίδες ή άλλα μικρά μεταλλικά αντικείμενα, που μπορούν να κάνουν μια σύνδεση από ένα τερματικό σε άλλο. Η βροχονόκλιση των τερματικών της μπαταρίας μπορεί να προκαλέσει εγκαύματα ή πυρκαγιά.

D) Σε καταχρηστικές συνθήκες, μπορεί να εκτοξευθεί υγρό από την μπαταρία. Αποφύγετε την επαφή. Αν προκύψει επαφή κατά λάθος, ξεπλύνετε με νερό. Αν

υγρό έρθει σε επαφή με τα μάτια, αναζητήστε προσθετή ιατρική βοήθεια. Υγρό που εκτοξεύεται από την μπαταρία μπορεί να προκαλέσει ερεθισμό ή εγκαύματα.

E) Μην χρησιμοποιείτε μπαταρία ή εργαλείο που έχει καταστραφεί ή τροποποιηθεί. Οι κατεστραμμένες ή τροποποιημένες μπαταρίες μπορεί να έχουν απροσδόκητη συμπεριφορά προκαλώντας πυρκαγιά, έκρηξη ή κίνδυνο τραυματισμού.

F) Μην εκθέτετε την μπαταρία ή το εργαλείο σε φωτιά ή υπερβολική θερμοκρασία. Η έκθεση σε φωτιά ή θερμοκρασία πάνω από 130°C μπορεί να προκαλέσει έκρηξη.

G) Ακολουθήστε όλες τις οδηγίες φόρτισης και μην φορτίτε την μπαταρία ή το εργαλείο εκτός της θερμοκρασιακής περιοχής που καθορίζεται στις οδηγίες. Η εσφαλμένη φόρτιση ή η φόρτιση σε θερμοκρασίες εκτός του καθορισμένου εύρους μπορεί να προκαλέσει ζημιά στην μπαταρία και να αυξήσει τον κίνδυνο πυρκαγιάς.

2.6 ΣΕΡΒΙΣ

A) Δώστε το ηλεκτρικό εργαλείο για σέρβις σε εξουσιοδοτημένο τεχνικό για σέρβις χρησιμοποιώντας μόνο αυθεντικά ανταλλακτικά. Αυτό θα διασφαλίσει ότι τηρείται η ασφάλεια του ηλεκτρικού εργαλείου.

2.7 ΕΙΔΙΚΗ ΑΣΦΑΛΕΙΑ ΓΙΑ ΤΗ ΧΛΟΟΚΟΠΤΙΚΗ ΜΗΧΑΝΗ

A) Μην χρησιμοποιείτε τη χλοοκοπτική μηχανή σε κακές καιρικές συνθήκες, ιδιαίτερα όταν υπάρχει κίνδυνος κεραυνών. Αυτό μειώνει τον κίνδυνο να σας χτυπήσει κεραυνός.

B) Επιθεωρήστε σχολαστικά την περιοχή όπου πρόκειται να χρησιμοποιηθεί η χλοοκοπτική μηχανή για την ύπαρξη άγριας ζωής. Η άγρια πανίδα μπορεί να τραυματιστεί από τη χλοοκοπτική μηχανή κατά τη λειτουργία της.

C) Επιθεωρήστε σχολαστικά την περιοχή όπου πρόκειται να χρησιμοποιηθεί η χλοοκοπτική μηχανή και απομακρύνετε πέτρες, κλαδιά, καλώδια, κόκκαλα και άλλα ξένα σώματα. Τα πεταμένα αντικείμενα μπορεί να προκαλέσουν τραυματισμό.

D) Πριν χρησιμοποιήσετε τη χλοοκοπτική μηχανή, κάνετε πάντα έναν οπτικό έλεγχο για να δείτε ότι η λάμα και το συγκρότημα της λάμας δεν έχουν φθαρεί ή καταστραφεί. Τα φθαρμένα ή κατεστραμμένα εξαρτήματα αυξάνουν τον κίνδυνο τραυματισμού.

E) Ελέγχετε τακτικά τον συλλέκτη χόρτων για φθορές ή αλλοίωση. Ένας φθαρμένος ή κατεστραμμένος συλλέκτης χόρτων αυξάνει τον κίνδυνο τραυματισμού.

F) Κρατήστε τα προστατευτικά ασφαλείας στη θέση τους. Τα προστατευτικά ασφαλείας πρέπει να είναι σε κατάσταση λειτουργίας και να είναι σωστά τοποθετημένα. Προστατευτικό το οποίο είναι χαλαρό, κατεστραμμένο ή δεν λειτουργεί σωστά μπορεί να οδηγήσει σε τραυματισμό.

G) Διατηρήστε όλα τα στόμια αέρα φύξης απαλλαγμένα από απορρίμματα. Τα φραγμένα στόμια αέρα και τα απορρίμματα μπορεί να προκαλέσουν υπερθέρμανση ή κίνδυνο φωτιάς.

H) Κατά τη λειτουργία της χλοοκοπτικής μηχανής, να φοράτε πάντα αντιολισθητικά υποδήματα προστασίας. Μη λειτουργείτε τη χλοοκοπτική μηχανή όταν είστε ζυπόλητοι ή αν φοράτε ανοιχτά σανδάλια. Αυτό μειώνει τον κίνδυνο τραυματισμού στα πόδια από την επαφή με την κινούμενη λάμα.

I) Κατά τη λειτουργία της χλοοκοπτικής μηχανής να φοράτε πάντα μακριά παντελόνια. Το εκτιθέμενο δέρμα αυξάνει την πιθανότητα τραυματισμού από εκτοξεύσεις αντικειμένων.

B) Μην επισκευάζετε ποτέ κατεστραμμένες μπαταρίες. Η επισκευή των μπαταριών θα πρέπει να γίνεται μόνο από τον κατασκευαστή ή από εξουσιοδοτημένους πάροχους σέρβις.

J) Μην χρησιμοποιείτε τη χλοοκοπτική μηχανή σε υγρό γρασίδι. Να περπατάτε. Να μην τρέχετε ποτέ. Αυτό μειώνει τον κίνδυνο γλιστρήματος και πτώσης που μπορεί να οδηγήσει σε σωματική βλάβη.

K) Μην χρησιμοποιείτε τη χλοοκοπτική μηχανή σε εξαιρετικά απότομες πλαγιές. Αυτό μειώνει τον κίνδυνο απώλειας ελέγχου, γλιστρήματος και πτώσης που μπορεί να οδηγήσει σε σωματική βλάβη.

L) Όταν βρίσκεστε σε πλαγιά, να έχετε πάντα σίγουρο πάτημα, να δουλεύετε πάντα κατά μήκος των πλαγιών, ποτέ προς τα πάνω ή κάτω και επιδεικνύοντας μεγάλη προσοχή όταν αλλάζετε κατεύθυνση. Αυτό μειώνει τον κίνδυνο απώλειας ελέγχου, γλιστρήματος και πτώσης που μπορεί να οδηγήσει σε σωματική βλάβη.

M) Να δείχνετε μεγάλη προσοχή όταν κάνετε όπισθεν ή τραβάτε τη χλοοκοπτική μηχανή προς το μέρος σας. Να έχετε πάντα επίγνωση του περιβάλλοντός σας. Αυτό μειώνει τον κίνδυνο να σκοντάψετε κατά τη διάρκεια της λειτουργίας.

N) Μην αγγίζετε τις λάμες και άλλα επικίνδυνα κινούμενα εξαρτήματα ενώ βρίσκονται σε κίνηση. Αυτό μειώνει τον κίνδυνο τραυματισμού από τα κινούμενα αυτά μέρη.

O) Κατά την εκκαθάριση υλικού που έχει προκαλέσει εμπλοκή ή κατά τον καθαρισμό της χλοοκοπτικής μηχανής, βεβαιωθείτε ότι όλοι οι διακόπτες λειτουργίας είναι απενεργοποιημένοι και ότι η μπαταρία έχει αποσυνδεθεί. Η απροσδόκητη λειτουργία της χλοοκοπτικής μηχανής μπορεί να οδηγήσει σε σοβαρό τραυματισμό.

P) Κατά την εκκαθάριση υλικού που έχει προκαλέσει εμπλοκή ή κατά τον καθαρισμό της χλοοκοπτικής μηχανής, βεβαιωθείτε ότι όλοι οι διακόπτες λειτουργίας είναι απενεργοποιημένοι και αφαιρέστε (ή ενεργοποιήστε) τη συσκευή απενεργοποίησης. Η απροσδόκητη λειτουργία της χλοοκοπτικής μηχανής μπορεί να οδηγήσει σε σοβαρό τραυματισμό.

FR

ES

PT

IT

EL

PL

RU

KZ

UA

RO

EN

FR

ES

PT

IT

EL

PL

RU

KZ

UA

RO

EN

2.8 ΣΥΜΠΛΗΡΩΜΑΤΙΚΕΣ ΠΡΟΕΙΔΟΠΟΙΗΣΕΙΣ ΓΙΑ ΤΗ ΧΛΟΟΚΟΠΤΙΚΗ ΜΗΧΑΝΗ

- **Σταματήστε τη μηχανή και περιμένετε έως ότου η λάμπα (-ες) σταματήσει(-ουν)** εάν το προϊόν πρέπει να γύρει στο πλάι (για μεταφορά όταν διασχίζετε επιφάνειες πέρα από γρασίδι, όταν μεταφέρετε τη μηχανή προς και από την περιοχή χρήσης).
- **Μεταφέρετε πάντα το προϊόν από τη λαβή του.**
- Μην γέρνετε τη μηχανή όταν ενεργοποιείτε το μοτέρ.
- Μην ξεκινάτε τη μηχανή όταν στέκεστε μπροστά στο άνοιγμα απόρριψης.
- Μην βάζετε τα χέρια ή τα πόδια κοντά ή κάτω από τα περιστρεφόμενα εξαρτήματα. Μένετε πάντα μακριά από το άνοιγμα απόρριψης.
- **Η χρήση προστασίας για τα αυτιά μειώνει τη δυνατότητα να ακούτε τις προειδοποιήσεις** (φωνές ή συναγερμούς). Ο χειριστής πρέπει να προσέχει ιδιαίτερα τι συμβαίνει στην περιοχή εργασίας. Δεν πρέπει να αποσπάται η προσοχή σας, παραμένετε πάντα συγκεντρωμένοι στην εργασία.
- Ο χειρισμός παρομοίων εργαλείων σε κοντινή απόσταση αυξάνει τον κίνδυνο πρόκλησης βλάβης στην ακοή και το ενδεχόμενο άλλα άτομα να εισέλθουν στον χώρο εργασίας.
- **ΠΡΟΕΙΔΟΠΟΙΗΣΗ:** Σε ορισμένες χώρες υπάρχουν κανονισμοί που καθορίζουν τι ώρα της ημέρας και σε ποιες ειδικές ημέρες επιτρέπεται η χρήση των προϊόντων και ποιοι περιορισμοί ισχύουν! Ζητήστε από την κοινότητα αναλυτικές πληροφορίες και τηρήστε τους κανονισμούς για την κοινή ησυχία της γειτονιάς και για να μην προκληθούν οχλήσεις!
- **Ώρες λειτουργίας** Χρησιμοποιείτε το προϊόν σε λογικές ώρες, όχι νωρίς το πρωί, αργά το βράδυ ή σαββατοκύριακα/αργίες, όταν μπορεί να διαταράξετε την κοινή ησυχία. Ενημερωθείτε για τους τοπικούς περιορισμούς.

2.9 ΚΡΑΔΑΣΜΟΙ ΚΑΙ ΜΕΙΩΣΗ ΘΟΡΥΒΟΥ

Για να μειώσετε τον αντίκτυπο του θορύβου και των εκπομπών κραδασμών, περιορίστε τον χρόνο λειτουργίας, χρησιμοποιήστε τις επιλογές λειτουργίας χαμηλών κραδασμών και θορύβου και φορέστε προστατευτικό εξοπλισμό. Λάβετε υπόψη τα ακόλουθα σημεία για να ελαχιστοποιήσετε τους κινδύνους έκθεσης σε κραδασμούς και θόρυβο:

1. Χρησιμοποιείτε το προϊόν μόνο όπως προβλέπεται από τον σχεδιασμό του και τις παρούσες οδηγίες.
2. Διασφαλίστε ότι το προϊόν είναι σε καλή κατάσταση και συντηρείται σωστά.
3. Χρησιμοποιήστε σωστά εξαρτήματα για το προϊόν και διασφαλίστε ότι βρίσκονται σε καλή κατάσταση.
4. Κρατήστε σφιχτά τις λαβές / την επιφάνεια λαβής.
5. Συντηρήστε αυτό το προϊόν σύμφωνα με αυτές τις οδηγίες και λιπαίνετε καλά (όπου χρειάζεται).
6. Σχεδιάστε το πρόγραμμα εργασίας σας έτσι ώστε να απλώσετε τυχόν χρήση εργαλείου υψηλών κραδασμών σε μεγαλύτερη χρονική περίοδο.

2.10 ΥΠΟΛΕΙΠΟΜΕΝΟΙ ΚΙΝΔΥΝΟΙ

Ακόμη και αν λειτουργείτε αυτό το προϊόν σύμφωνα με όλες τις απαιτήσεις ασφαλείας, παραμένουν πιθανοί κίνδυνοι τραυματισμού και βλάβης. Οι παρακάτω κίνδυνοι μπορεί να προκύψουν σε σχέση με τη δομή και τον σχεδιασμό του προϊόντος:

→ Προβλήματα υγείας που οφείλονται στην εκπομπή κραδασμών αν το προϊόν χρησιμοποιείται για εκτεταμένες χρονικές περιόδους ή δεν πραγματοποιείται κατάλληλη διαχείρισή του και ορθή συντήρηση.

→ Τραυματισμοί και υλικές ζημιές λόγω σπασμένων εξαρτημάτων κοπής ή απότομης πρόσκρουσης κρυφών αντικειμένων κατά τη χρήση.

→ Κίνδυνος τραυματισμού και υλικών ζημιών που προκαλούν εκτοξευόμενα αντικείμενα.

→ Η παρατεταμένη χρήση αυτού του προϊόντος εκθέτει τον χειριστή σε κραδασμούς και μπορεί να οδηγήσει σε «λευκά μουδιασμένα δάκτυλα». Για να μειωθεί ο κίνδυνος, φορέστε γάντια και κρατήστε τα χέρια σας ζεστά. Εάν εμφανιστεί κάποιο σύμπτωμα «λευκών δακτύλων», αναζητήστε ιατρική βοήθεια αμέσως. Τα συμπτώματα των «λευκών δακτύλων» περιλαμβάνουν: μούδιασμα, απώλεια αίσθησης, μυρμηγκιασμα, αίσθημα τσιμπήματος, πόνο, απώλεια δύναμης, μεταβολές στο χρώμα ή την κατάσταση του δέρματος. Αυτά τα συμπτώματα εμφανίζονται συνήθως στα δάκτυλα, στα χέρια ή στους καρπούς. Ο κίνδυνος αυξάνεται σε χαμηλές θερμοκρασίες.



ΠΡΟΕΙΔΟΠΟΙΗΣΗ! ΟΛΑ ΤΑ ΣΗΜΑΤΑ ΑΣΦΑΛΕΙΑΣ ΠΑΝΩ ΣΤΟ ΠΡΟΪΟΝ ΠΡΕΠΕΙ ΝΑ ΔΙΑΘΡΟΥΝΤΑΙ ΚΑΘΑΡΑ ΚΑΙ ΕΥΑΝΑΓΝΩΣΤΑ. ΣΕ ΠΕΡΙΠΤΩΣΗ ΠΟΥ ΤΑ ΣΗΜΑΤΑ ΑΣΦΑΛΕΙΑΣ ΛΕΙΠΟΥΝ Η ΕΙΝΑΙ ΔΥΣΑΝΑΓΝΩΣΤΑ, ΠΡΕΠΕΙ ΝΑ ΑΝΤΙΚΑΤΑΣΤΑΘΟΥΝ ΚΑΤΟΠΙΝ ΕΠΙΚΟΙΝΩΝΙΑΣ ΜΕ ΤΟ ΤΜΗΜΑ ΥΠΗΡΕΣΙΩΝ ΜΕΤΑ ΤΗΝ ΠΩΛΗΣΗ ΤΟΥ ΤΟΠΙΚΟΥ ΣΑΣ ΑΝΤΙΠΡΟΣΩΠΟΥ.

	Συμμορφώνεται με τα ευρωπαϊκά πρότυπα: Αυτό το σύμβολο σημαίνει ότι η συσκευή είναι συμβατή με τις ισχύουσες ευρωπαϊκές οδηγίες και ότι έχει πραγματοποιηθεί έλεγχος συμμόρφωσης με αυτές τις οδηγίες.	
	Ενιαίο σήμα κυκλοφορίας προϊόντων στην αγορά των κρατών μελών της Τελωνιακής Ένωσης.	Συμμόρφωση με τους τεχνικούς κανονισμούς της Ουκρανίας
	Διεθνής κώδικας προστασίας (βαθμός προστασίας από τη διείσδυση σκόνης και νερού)	Διαβάστε και κατανοήστε όλες τις οδηγίες πριν χρησιμοποιήσετε το προϊόν, ακολουθήστε όλες τις προειδοποιήσεις και τις οδηγίες για την ασφάλεια.
	Τα απόβλητα ηλεκτρικών προϊόντων δεν πρέπει να απορρίπτονται μαζί με τα οικιακά απορρίμματα. Παρακαλούμε ανακυκλώστε όπου υπάρχουν κατάλληλες εγκαταστάσεις. Επικοινωνήστε με τις τοπικές αρχές ή τον λιανοπωλητή σας για συμβουλές σχετικά με την ανακύκλωση.	
	*UP40 : συμβατότητα μόνο με προϊόντα Sterwins UP40, Lexman UP40 και Dexter UP40.	Αφαιρέστε την μπαταρία κατά τη μεταφορά, την αποθήκευση, τις εργασίες επισκευής και τον καθαρισμό.
	Κίνδυνος εκτοξευόμενων αντικειμένων, κρατήστε τους παρευρισκόμενους και τα κατοικίδια μακριά από την περιοχή κινδύνου.	Διαβάστε το εγχειρίδιο οδηγιών
	Προσέχετε τα αιχμηρά στοιχεία. Οι λάμες συνεχίζουν να κινούνται ακόμα και όταν κλείσετε το μηχάνημα. Αφαιρέστε το κλειδί ασφαλείας πριν από τη συντήρηση.	Μην εκθέτετε το προϊόν στη βροχή ή σε συνθήκες υγρασίας. Περιμένετε μέχρι να σταματήσουν να κινούνται τελείως όλα τα εξαρτήματα του μηχανήματος προτού τα αγγίξετε.
	Φοράτε προστατευτικά γάντια	Φοράτε ανθεκτικά, αντιολισθητικά υποδήματα.
	Φοράτε εφαρμοστά προστατευτικά ρούχα.	Φοράτε προστασία για τα μάτια και τα αυτιά.



Προειδοποίηση! Για να αποφύγετε τον κίνδυνο ασφυξίας κρατήστε αυτήν την πλαστική σακούλα μακριά από μωρά και παιδιά!

2.12 ΣΥΜΒΟΛΑ ΣΤΟ ΕΓΧΕΙΡΙΔΙΟ

	Τύπος και πηγή κινδύνου: Η μη τήρηση αυτής της προειδοποίησης μπορεί να οδηγήσει σε σωματικό τραυματισμό ή θάνατο.		Τύπος και πηγή κινδύνου: Αυτό το σύμβολο υποδεικνύει ότι μπορεί να προκληθεί ζημιά στη συσκευή, στο περιβάλλον ή σε άλλη ιδιοκτησία ως αποτέλεσμα της μη τήρησης αυτής της προειδοποίησης.
	Σημείωση: Αυτό το σύμβολο υποδεικνύει σημαντικές πληροφορίες για καλύτερη κατανόηση του προϊόντος.		Διαβάστε το εγχειρίδιο: Αυτό το σύμβολο υποδεικνύει ότι πρέπει να διαβάσετε προσεκτικά το εγχειρίδιο χρήσης.
	Αυτό το προϊόν είναι ανακυκλώσιμο. Αν δεν μπορεί να χρησιμοποιηθεί πια, παρακαλούμε να το πάτε σε κέντρο ανακύκλωσης αποβλήτων.		Ανακυκλώστε αυτό το εγχειρίδιο οδηγιών
	Κωδικός ανακύκλωσης χαρτιού.		Εγγυημένη στάθμη ηχητικής ισχύος (δοκιμάστηκε σύμφωνα με την Οδηγία 2000/14/EK όπως τροποποιήθηκε από την 2005/88/EK).
	Ανατρέξτε στην αντίστοιχη εικόνα στο τέλος του εγχειριδίου.		

3. ΤΕΧΝΙΚΑ ΔΕΔΟΜΕΝΑ

Μοντέλο	40VLM2-46SP1
Αυτοκινούμενη μηχανή	ΝΑΙ
Ονομαστική ισχύς (W)	1300
Ονομαστική τάση (V)	40
Πλάτος κοπής (cm)	46
Ύψος κοπής (cm)	2,5 - 7,5
Χωρητικότητα σάκου χόρτων (L)	55
Ροπή σύσφιξης λάμας (N.m)	25-30
Ταχύτητα λάμας (min ⁻¹)	3200-3500
Τύπος λάμας	Χάλυβας
Αναφορά λεπίδας	SMV 8820223
Ηλεκτρονική προστασία	Προστασία από υπερένταση / προστασία από θερμοκρασία / προστασία για χαμηλή τάση
Ένταση εργασίας (A)	6
Μέγιστη ένταση (A)	25
Αριθμός IP	IPX1

Καθαρό βάρος (kg)	26
Μικτό βάρος (kg)	32,2
Στάθμη ηχητικής πίεσης L _{PA} (dB(A))	82
Αβεβαιότητα K _{PA} (dB(A))	3
Μετρούμενο επίπεδο ισχύος ήχου L _{WA} (dB(A))	91,4
Αβεβαιότητα K _{WA} (dB(A))	1,85
Εγγυημένη στάθμη ηχητικής ισχύος L _{WA} (dB(A)) (σύμφωνα με την Οδηγία 2000/14/ΕΚ όπως τροποποιήθηκε από την 2005/88/ΕΚ).	93
Κραδασμός (m/s ²)	a _h < 2,5
Αβεβαιότητα K (m/s ²)	1,5

Οι τιμές ήχου έχουν προσδιοριστεί σύμφωνα με τον κωδικό δοκιμής δορύβου που δίνεται στο Οδηγία της ΕΕ για τον θόρυβο 2000/14/ΕΚ Παράρτημα VI & 2005/88/ΕΚ, χρησιμοποιώντας τα βασικά πρότυπα EN ISO 3744:1995 και ISO 11094:1991. Τα επίπεδα έντασης ήχου για τον χειριστή μπορεί να υπερβαίνουν 80 dB(A) και τα μέτρα προστασίας των αυτιών είναι απαραίτητα. Η δηλωθείσα συνολική τιμή κραδασμών έχει μετρηθεί σύμφωνα με μια τυπική μέθοδο δοκιμής και μπορεί να χρησιμοποιηθεί για τη σύγκριση ενός μηχανήματος με άλλο. Η δηλωθείσα συνολική τιμή κραδασμών μπορεί επίσης να χρησιμοποιηθεί σε μια προκαταρκτική αξιολόγηση έκθεσης.

Προειδοποίηση: Η εκπομπή κραδασμών κατά τη διάρκεια πραγματικής χρήσης της μηχανής μπορεί να διαφέρει από τη δηλούμενη αξία ανάλογα με τον τρόπο με τον οποίο χειρίζεται.

Προειδοποίηση: Η τιμή εκπομπής κραδασμών χρειάζεται για να βρεθούν μέτρα ασφαλείας για την προστασία του χειριστή που βασίζονται σε εκτίμηση της έκθεσης κατά τις πραγματικές συνθήκες χρήσης (λαμβάνοντας υπόψη όλα τα μέρη του κύκλου λειτουργίας, όπως τις ώρες που η μηχανή είναι απενεργοποιημένη και όταν είναι σε αδράνεια, επιπλέον του χρόνου ενεργοποίησης).

FR

ES

PT

IT

EL

PL

RU

KZ

UA

RO

EN

Μπαταρία	
Τύπος μπαταρίας	Ιόντων λιθίου
Μοντέλο	40VBA2-50.1X
Ονομαστική τάση [V d.c.]	36V d.c.
Ονομαστική χωρητικότητα μπαταρίας	5 Ah Li-Ion
Αριθμός κυψελών μπαταρίας	20
Βάρος [kg]	1,29kg

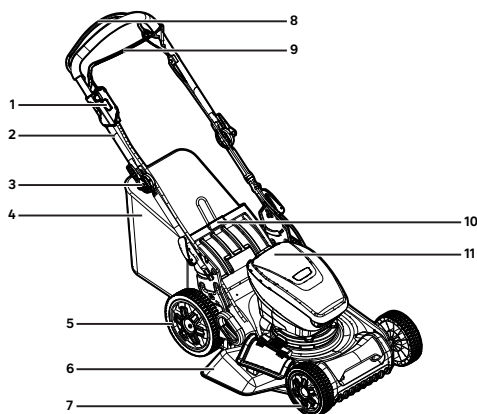
Φορτιστής	
Μοντέλο	40VCH1-3A.1X
Συχνότητα	50-60 Hz
Ονομαστική είσοδος	100-240 V~
Ονομαστική έξοδος	42V d.c.
Θερμοκρασία εργασίας [°C]	4°C-24°C
Βάρος [kg]	0,605kg

4. ΣΥΝΑΡΜΟΛΟΓΗΣΗ



ΠΡΟΕΙΔΟΠΟΙΗΣΗ! ΤΟ ΠΡΟΪΟΝ ΠΡΕΠΕΙ ΝΑ ΣΥΝΑΡΜΟΛΟΓΗΘΕΙ ΠΛΗΡΩΣ ΠΡΙΝ ΑΠΟ ΤΗ ΛΕΙΤΟΥΡΓΙΑ! ΜΗΝ ΧΡΗΣΙΜΟΠΟΙΕΙΤΕ ΠΡΟΪΟΝ ΠΟΥ ΕΧΕΙ ΣΥΝΑΡΜΟΛΟΓΗΘΕΙ ΕΝ ΜΕΡΕΙ Η ΕΧΕΙ ΣΥΝΑΡΜΟΛΟΓΗΘΕΙ ΜΕ ΚΑΤΕΣΤΡΑΜΜΕΝΑ ΕΞΑΡΤΗΜΑΤΑ! ΑΚΟΛΟΥΘΗΣΤΕ ΤΙΣ ΟΔΗΓΙΕΣ ΣΥΝΑΡΜΟΛΟΓΗΣΗΣ ΒΗΜΑ-ΒΗΜΑ ΚΑΙ ΧΡΗΣΙΜΟΠΟΙΗΣΤΕ ΤΙΣ ΕΙΚΟΝΕΣ ΠΟΥ ΠΑΡΕΧΟΝΤΑΙ ΩΣ ΟΠΤΙΚΟ ΟΔΗΓΟ, ΠΡΟΚΕΙΜΕΝΟΥ ΝΑ ΣΥΝΑΡΜΟΛΟΓΗΣΤΕ ΕΥΚΟΛΑ ΤΟ ΠΡΟΪΟΝ!

4.1 ΑΠΟΣΥΣΚΕΥΑΣΙΑ



1. Κουμπί-διακόπτης
2. Άνω λαβή
3. Ταχεία σύσφιξη
4. Κουτί συλλογής χόρτων
5. Πίσω τροχός
6. Πλαϊνή απόρριψη
7. Μπροστινός τροχός
8. Λαβή οδήγησης
9. Λαβή διακόπτη
10. Ασφάλεια σάκου συλλογής
11. Κλειδί ασφαλείας και κάλυμμα μπαταρίας

ΟΔΗΓΙΕΣ ΑΠΟΣΥΣΚΕΥΑΣΙΑΣ:

- Φοράτε γάντια κατά την αποσυσκευασία.
- Μην χρησιμοποιήσετε κοπίδι, μαχαίρι, πριόνι και άλλο παρόμοιο εργαλείο για να ανοίξετε τη συσκευασία.
- Να μεταφέρετε το εργαλείο μόνο από τη λαβή (6).
- Φυλάξτε το κουτί για να το χρησιμοποιήσετε ξανά (μεταφορά και αποθήκευση).
- Φυλάξτε το εγχειρίδιο οδηγιών σε στεγνό μέρος για να ανατρέχετε σε αυτό.

4.2 ΕΓΚΑΤΑΣΤΑΣΗ

Προετοιμασία της χλοοκοπτικής μηχανής : εικόνα (2.1) έως (2.3)

Τοποθετήστε τη χλοοκοπτική μηχανή σε επίπεδο και σταθερό έδαφος για να εξασφαλίσετε την ασφαλή και στιβαρή λειτουργία της.

Απελευθερώστε το εξάρτημα ταχείας σύσφιξης της κάτω λαβής, κρατήστε την κάτω λαβή στη θέση λειτουργίας. Στερεώστε την επάνω και την κάτω λαβή με το εξάρτημα ταχείας σύσφιξης.

Συλλογή χόρτου : εικόνα (2.3) έως (2.4)

Πριν από την εγκατάσταση, βεβαιωθείτε ότι το κουτί συλλογής χόρτου έχει προσαρμοστεί σωστά στο πλαίσιο του μεταλλικού κουτιού συλλογής χόρτου με τα κλιπ που βρίσκονται περιμετρικά του ανοίγματος του κουτιού.

Σηκώστε την πίσω θύρα εκκένωσης. Ενώ κρατάτε τη θύρα ανοιχτή, τοποθετήστε το κουτί συλλογής χόρτου με την πλευρά της λαβής προς τα επάνω στις αυλακώσεις κάτω από τον μεντεσέ της πίσω θύρας εκκένωσης. Παράλληλα βεβαιωθείτε ότι τα άγκιστρα παραμένουν σωστά εντός των αντίστοιχων αυλακώσεων. Αφού σταματήσετε, σηκώστε την πίσω θύρα εκκένωσης και αφαιρέστε το κουτί συλλογής χόρτου.

Πλαϊνή εξώθηση : εικόνα (2.5A)

Σε περίπτωση βαριάς χλοοκοπτικής εργασίας, μπορείτε να χρησιμοποιήσετε τη λειτουργία πλευρικής εκκένωσης. Σηκώστε την πίσω θύρα εκκένωσης, αφαιρέστε τον σάκο χόρτου και τοποθετήστε το πίσω διάφραγμα χόρτου. Στη συνέχεια, σηκώστε το κάλυμμα γρασιδιού της πλευρικής σειράς ασφαλείας, τοποθετήστε τον πλευρικό οδηγό εξώθησης και απελευθερώστε το κάλυμμα του γρασιδιού της πλευρικής σειράς για να ασφαλίσει τον πλευρικό οδηγό εκκένωσης.

Εδαφοκάλυμμα : εικόνα (2.5B)

Το εδαφοκάλυμμα είναι μια χλοοκοπτική μέθοδος που συνίσταται στο κούρεμα μικρών στρωμάτων χόρτου πολύ τακτικά για τη λίπανση του εδάφους. Σηκώστε την πίσω θύρα εκκένωσης και αφαιρέστε το κουτί συλλογής χόρτου και το διάφραγμα του γρασιδιού. Κόψτε μόνο μερικά εκατοστά σε κάθε πέρασμα και αφήστε το γρασίδι να πέσει μπροστά σας καθώς το κουρεύετε.

Εγκατάσταση/αφαίρεση της μπαταρίας : εικόνα (4.1)

ΠΡΟΕΙΔΟΠΟΙΗΣΗ: Βεβαιωθείτε ότι η γλωττίδα στο κάτω μέρος της μπαταρίας κουμπώνει στη θέση της και ότι η μπαταρία εδράζεται πλήρως και καλά στη θύρα υποδοχής της μπαταρίας του προϊόντος πριν ξεκινήσετε τη λειτουργία. Αν η έδραση της μπαταρίας δεν είναι σωστή, μπορεί να προκληθεί εξαγωγή της μπαταρίας, με αποτέλεσμα σοβαρό προσωπικό τραυματισμό.

Για εγκατάσταση: Σηκώστε το κάλυμμα της μπαταρίας και τοποθετήστε την μπαταρία. Σπρώξτε την μπαταρία στο κάτω μέρος του καλύμματος της μπαταρίας και βεβαιωθείτε ότι η μπαταρία είναι καλά τοποθετημένη μέσα στο προϊόν πριν ξεκινήσετε τη λειτουργία. Κλείστε το κάλυμμα της μπαταρίας.

4.3 ΠΡΟΕΤΟΙΜΑΣΙΑ

Φοράτε εξοπλισμό ασφαλείας : εικόνα (3.1)

Πριν χρησιμοποιήσετε το προϊόν, βεβαιωθείτε ότι έχετε φορέσει τον ακόλουθο προστατευτικό εξοπλισμό:

- | | | |
|--------------------|--|-------------------------------|
| → Γυαλιά ασφαλείας | → Προστατευτικά καλύμματα για τα αυτιά | → Προστατευτική ολόσωμη φόρμα |
| → Μάσκα προσώπου | → Γάντια προστασίας | → Μπότες ασφαλείας |

Ρύθμιση ύψους λαβής : εικόνα (3.2)

Προσαρμόστε την κάτω λαβή στη σωστή θέση για άνετο ύψος, ευθυγραμμίζοντας τη γραμμή στο άκρο της κάτω λαβής με μία από τις τέσσερις γραμμές στο σώμα της χλοοκοπτικής μηχανής. Τοποθετήστε τα γρήγορα κλιπ μέσα από την κάτω λαβή και μετά σφίξτε τα.

FR

ES

PT

IT

EL

PL

RU

KZ

UA

RO

EN

FR



ΠΡΟΕΙΔΟΠΟΙΗΣΗ! ΜΗΝ ΧΡΗΣΙΜΟΠΟΙΕΙΤΕ ΤΟ ΠΡΟΪΟΝ ΜΕ ΑΛΛΕΣ ΔΙΑΜΟΡΦΩΣΕΙΣ ΛΑΒΗΣ ΑΠΟ ΑΥΤΕΣ ΠΟΥ ΕΜΦΑΝΙΖΟΝΤΑΙ ΣΤΟ ΚΕΦΑΛΑΙΟ ΕΓΚΑΤΑΣΤΑΣΗΣ.

ES

4.4 ΠΡΩΤΗ ΧΡΗΣΗ



ΠΡΟΕΙΔΟΠΟΙΗΣΗ! ΔΙΑΒΑΣΤΕ ΤΗΝ ΕΝΟΤΗΤΑ «ΟΔΗΓΙΕΣ ΑΣΦΑΛΕΙΑΣ» ΣΤΗΝ ΑΡΧΗ ΤΟΥ ΕΓΧΕΙΡΙΔΙΟΥ ΜΑΖΙ ΜΕ ΤΟ ΚΕΙΜΕΝΟ ΚΑΤΩ ΑΠΟ ΤΗΝ ΥΠΟΚΕΦΑΛΙΔΑ ΤΗΣ ΕΝΟΤΗΤΑΣ, ΠΡΙΝ ΧΡΗΣΙΜΟΠΟΙΗΣΤΕ ΤΟ ΠΡΟΪΟΝ.

PT

IT

Έλεγχος μπαταρίας: εικόνα (4.1)



Η ΜΠΑΤΑΡΙΑ ΔΕΝ ΕΙΝΑΙ ΠΛΗΡΩΣΗ ΦΟΡΤΙΣΜΕΝΗ ΚΑΤΑ ΤΗΝ ΑΓΟΡΑ. ΠΡΙΝ ΑΠΟ ΤΗ ΧΡΗΣΗ ΤΟΥ ΠΡΟΪΟΝΤΟΣ ΓΙΑ ΠΡΩΤΗ ΦΟΡΑ, ΤΟΠΟΘΕΤΗΣΤΕ ΤΗΝ ΜΠΑΤΑΡΙΑ ΣΤΟΝ ΦΟΡΤΙΣΤΗ ΚΑΙ ΦΟΡΤΙΣΤΕ ΤΗΝ ΠΛΗΡΩΣ.

EL

Δώστε ιδιαίτερη προσοχή όταν χρησιμοποιείτε το μηχανήμα για πρώτη φορά: εστιάστε και αφιερώστε όλη την προσοχή σας σε αυτήν την πρώτη χρήση. Κάντε την πρώτη δοκιμή σε έναν ελεύθερο χώρο χωρίς εμπόδια και χωρίς στοιχεία τριγύρω.

PL

4.5 ΛΕΙΤΟΥΡΓΙΑ



ΠΡΟΕΙΔΟΠΟΙΗΣΗ! Η ΧΛΟΟΚΟΠΤΙΚΗ ΜΗΧΑΝΗ ΜΠΟΡΕΙ ΝΑ ΧΡΗΣΙΜΟΠΟΙΗΘΕΙ ΜΟΝΟ ΣΕ ΕΞΩΤΕΡΙΚΟΥΣ ΧΩΡΟΥΣ ΚΑΙ ΣΕ ΚΑΜΙΑ ΠΕΡΙΠΤΩΣΗ ΕΝΤΟΣ ΚΤΙΡΙΩΝ. Η ΧΛΟΟΚΟΠΤΙΚΗ ΜΗΧΑΝΗ ΠΡΕΠΕΙ ΝΑ ΑΦΕΘΕΙ ΣΕ ΕΞΩΤΕΡΙΚΟ ΧΩΡΟ ΓΙΑ ΤΟΥΛΑΧΙΣΤΟΝ ΔΥΟ ΩΡΕΣ ΠΡΙΝ ΜΕΤΑΚΙΝΗΘΕΙ ΕΝΤΟΣ ΚΤΙΡΙΟΥ.

RU

KZ

Εκκίνηση του προϊόντος: εικόνα (4.2)



ΠΡΟΕΙΔΟΠΟΙΗΣΗ! ΚΟΦΤΕΡΗ ΚΙΝΟΥΜΕΝΗ ΛΑΜΑ. ΜΗΝ ΕΠΙΧΕΙΡΗΣΤΕ ΠΟΤΕ ΝΑ ΠΑΡΑΚΑΜΨΕΤΕ ΤΗ ΛΕΙΤΟΥΡΓΙΑ ΑΥΤΟΥ ΤΟΥ ΣΥΣΤΗΜΑΤΟΣ ΔΙΑΚΟΠΤΗ ΚΑΙ ΚΛΕΙΔΙΟΥ ΑΣΦΑΛΕΙΑΣ, ΚΑΘΩΣ ΜΠΟΡΕΙ ΝΑ ΠΡΟΚΛΗΘΕΙ ΣΟΒΑΡΟΣ ΤΡΑΥΜΑΤΙΣΜΟΣ.

UA



ΠΡΟΕΙΔΟΠΟΙΗΣΗ! ΟΤΑΝ Ο ΚΙΝΗΤΗΡΑΣ ΕΙΝΑΙ ΑΠΕΝΕΡΓΟΠΟΙΗΜΕΝΟΣ, ΤΟ ΚΟΠΙΔΙ ΣΥΝΕΧΙΖΕΙ ΝΑ ΛΕΙΤΟΥΡΓΕΙ ΓΙΑ ΑΡΚΕΤΑ ΔΕΥΤΕΡΟΛΕΠΤΑ. ΕΠΟΜΕΝΩΣ, ΜΗΝ ΑΓΙΖΕΤΕ ΤΗΝ ΚΑΤΩ ΠΛΕΥΡΑ ΤΗΣ ΧΛΟΟΚΟΠΤΙΚΗΣ ΜΗΧΑΝΗΣ ΜΕΧΡΙ ΝΑ ΑΚΙΝΗΤΟΠΟΙΗΘΕΙ ΤΟ ΚΟΠΤΙΚΟ.

RO

EN

Συνδέστε την μπαταρία πλήρως φορτισμένη. Πατήστε και κρατήστε πατημένο το κουμπί διακόπτη. Τραβήξτε τη λαβή διακόπτη προς τη λαβή κρατήματος και αφήστε το κουμπί διακόπτη για να ξεκινήσει η λειτουργία της χλοοκοπτικής μηχανής. Για να σταματήσετε τη λειτουργία της χλοοκοπτικής μηχανής, απελευθερώστε τη λαβή διακόπτη. Αφήστε τη λάμα να σταματήσει εντελώς πριν κάνετε οποιοσδήποτε προσαρμογές στη χλοοκοπτική μηχανή.

Σχετικά με το κλειδί ασφαλείας:

Το κλειδί ασφαλείας είναι μια συσκευή απενεργοποίησης που αποτρέπει την ακούσια ενεργοποίηση της χλοοκοπτικής μηχανής.

Μην τραβάτε το κλειδί σε κανονική λειτουργία. Το κλειδί ασφαλείας δεν είναι συσκευή ελέγχου της λειτουργίας των κοπτικών μέσων. Αφαιρείτε πάντα το κλειδί ασφαλείας εάν η χλοοκοπτική μηχανή πρόκειται να μείνει χωρίς επίβλεψη.

Λειτουργία του προϊόντος : εικόνα (4.1) έως (4.8)



ΠΡΟΣΟΧΗ! ΝΑ ΦΟΡΑΤΕ ΠΑΝΤΑ ΓΥΑΛΙΑ ΑΣΦΑΛΕΙΑΣ, ΕΠΑΡΚΗ ΥΠΟΔΗΜΑΤΑ ΚΑΙ ΜΑΚΡΙΑ ΠΑΝΤΕΛΟΝΙΑ. ΝΑ ΦΟΡΑΤΕ ΜΑΣΚΑ ΜΕ ΦΙΛΤΡΟ ΑΝ ΠΡΟΚΑΛΕΙΤΑΙ ΣΚΟΝΗ ΚΑΤΑ ΤΗΝ ΕΡΓΑΣΙΑ. ΕΠΙΣΗΣ ΣΥΝΙΣΤΑΤΑΙ Η ΧΡΗΣΗ ΚΑΤΑΛΛΗΛΩΝ ΓΑΝΤΙΩΝ.

Κρατάτε καλά τη λαβή και με τα δύο χέρια κατά το κούρεμα. Μην προσπαθήσετε να κόψετε χόρτα μεγάλου ύψους όλα μαζί. Καλύτερα να τα κούρεψετε σταδιακά. Αφήστε μια ή δύο μέρες μεταξύ των κουρεμάτων μέχρι το γρασίδι να γίνει ομοιόμορφα κοντό. Όταν κόβετε στην άκρη, φροντίστε να αντικρίζετε την αριστερή πλευρά της μηχανής προς την άκρη και, στη συνέχεια, μετακινήστε τη μηχανή κατά μήκος της άκρης.

Για να αποφύγετε το μπλοκάρισμα των κοπτικών μέσων, ελέγχετε τακτικά ότι δεν υπάρχει εμπλοκή στο περίβλημα και στη θύρα εκκένωσης. Σε περίπτωση απόφραξης, απενεργοποιήστε τη χλοοκοπτική μηχανή, βγάλτε το κλειδί ασφαλείας και περιμένετε να σταματήσουν τελείως οι λάμες. Στη συνέχεια, καθαρίστε το υπερβολικό γρασίδι με σκληρή βούρτσα.

ΠΡΟΕΙΔΟΠΟΙΗΣΗ: εάν χτυπήσετε ξένο αντικείμενο, σταματήστε το μοτέρ. Βγάλτε το κλειδί ασφαλείας, επιθεωρήστε σχολαστικά τη χλοοκοπτική μηχανή για τυχόν ζημιές και επιδιορθώστε τη ζημιά προτού την επανεκκινήσετε και τη θέσετε σε λειτουργία. Η υπερβολική δόνηση της χλοοκοπτικής μηχανής κατά τη λειτουργία είναι ένδειξη βλάβης. Η χλοοκοπτική μηχανή θα πρέπει να επιθεωρηθεί και να επισκευαστεί αμέσως.



Η ΚΟΦΤΕΡΗ ΛΑΜΑ ΘΑ ΒΕΛΤΙΩΣΕΙ ΣΗΜΑΝΤΙΚΑ ΤΗΝ ΑΠΟΔΟΣΗ ΤΟΥ ΧΛΟΟΚΟΠΤΙΚΟΥ, ΕΙΔΙΚΑ ΟΤΑΝ ΚΟΒΕΤΕ ΨΗΛΟ ΓΡΑΣΙΔΙ

Αφαίρεση και φόρτιση της μπαταρίας:

1. Πατήστε το κουμπί κλειδώματος στο επάνω κέντρο της μπαταρίας για να τη βγάλετε από το προϊόν.
2. Τοποθετήστε την μπαταρία στον φορτιστή σύροντάς την σε μια κλειδωμένη θέση μέχρι να κάνει κλικ.
3. Όταν αναβοσβήνει η πράσινη λυχνία, η μπαταρία φορτίζεται. Αν η πράσινη λυχνία δεν αναβοσβήνει πλέον, η μπαταρία είναι πλήρως φορτισμένη.

5. ΜΕΤΑΦΟΡΑ

5.1 ΜΕΤΑΦΟΡΑ ΤΟΥ ΜΗΧΑΝΗΜΑΤΟΣ

Για τη μεταφορά του μηχανήματος ίσως χρειαστεί να πληρώτε ορισμένες απαιτήσεις ειδικά για τη χώρα σας. Βεβαιωθείτε ότι τις τηρείτε επικοινωνώντας με τις αρχές της χώρας σας.

Αφήστε το μηχανήμα να κρύνει για μερικές ώρες έξω πριν το μεταφέρετε. Βεβαιωθείτε ότι η θερμοκρασία κατά τη μεταφορά δεν θα είναι ποτέ εκτός της θερμοκρασιακής περιοχής που αναφέρεται στο κεφάλαιο για την αποθήκευση. Προστατέψτε το προϊόν από τυχόν ισχυρές κρούσεις ή ισχυρούς κραδασμούς που μπορεί να προκύψουν κατά τη μεταφορά σε οχήματα. Ασφαλίστε το προϊόν για να μην γλιστρήσει ή πέσει.

5.2 ΜΕΤΑΦΟΡΑ ΤΩΝ ΜΠΑΤΑΡΙΩΝ ΛΙΘΙΟΥ

Ανατρέξτε στο εγχειρίδιο οδηγιών μπαταρίας για περισσότερες λεπτομέρειες.

6. ΔΙΑΧΕΙΜΑΣΗ ΚΑΙ ΑΠΟΘΗΚΕΥΣΗ

6.1 ΑΠΟΘΗΚΕΥΣΗ ΤΗΣ ΜΗΧΑΝΗΣ

Αφήστε τη μηχανή να κρύνει για μερικές ώρες έξω πριν την αποθηκεύσετε. Φροντίστε να ασφαλίσετε τη μονάδα κατά τη μεταφορά (βγάλτε τη λάμα). Εξετάστε προσεκτικά τη μονάδα για φθαρμένα, χαλαρά ή κατεστραμμένα μέρη. Καθαρίστε το προϊόν και αδειάστε τον σάκο χόρτων πριν το αποθηκεύσετε.

FR

ES

PT

IT

EL

PL

RU

KZ

UA

RO

EN

Αποθηκεύστε το μηχάνημα μόνο σε καθαρό, στεγνό, αεριζόμενο χώρο, σε θερμοκρασίες 4°C έως 24°C. Μην εκθέτετε το προϊόν στο φως του ήλιου. Βεβαιωθείτε ότι το προϊόν προστατεύεται πάντα από το κρύο και την υγρασία. Συνιστάται να χρησιμοποιήσετε την αρχική συσκευασία για αποθήκευση ή να καλύψετε το προϊόν με κατάλληλο πανί ή περιβλήμα, ώστε να το προστατεύσετε από τη σκόνη.

6.2 ΑΠΟΘΗΚΕΥΣΗ ΤΩΝ ΜΠΑΤΑΡΙΩΝ ΛΙΘΙΟΥ

Βεβαιωθείτε ότι η στάθμη ισχύος της μπαταρίας είναι όπως συνιστάται στο εγχειρίδιο οδηγιών μπαταρίας. Ανατρέξτε στο εγχειρίδιο οδηγιών μπαταρίας για περισσότερες λεπτομέρειες.

7. ΣΥΝΤΗΡΗΣΗ

7.1 ΚΑΘΑΡΙΣΜΟΣ



ΠΡΟΕΙΔΟΠΟΙΗΣΗ! ΔΕΝ ΠΡΕΠΕΙ ΝΑ ΧΕΙΡΙΖΕΣΤΕ ΤΑ ΕΞΑΡΤΗΜΑΤΑ ΚΟΠΗΣ ΧΩΡΙΣ ΓΑΝΤΙΑ, ΚΑΘΩΣ ΕΙΝΑΙ ΑΙΧΜΗΡΑ ΚΑΙ ΜΠΟΡΕΙ ΝΑ ΘΕΡΜΑΝΘΟΥΝ ΜΕΤΑ ΤΗ ΧΡΗΣΗ, ΠΡΟΚΑΛΩΝΤΑΣ ΕΝΔΕΧΟΜΕΝΩΣ ΠΡΟΣΩΠΙΚΟ ΤΡΑΥΜΑΤΙΣΜΟ.

Καθαρισμός του προϊόντος: εικόνα (5.1) έως (5.2)

Αφήστε τη μηχανή να κρυώσει για μερικές ώρες έξω πριν την καθαρίσετε. Βγάλτε τη λάμα από το μάνταλο της λάμας. Κρατήστε όλες τις διατάξεις ασφαλείας, τα ανοίγματα αερισμού και το περιβλήμα του κινητήρα καθαρά από υπολείμματα και βρωμιά. Σκουπίστε τον εξοπλισμό με πανί. Συνιστάται ιδιαίτερα να καθαρίζετε τη συσκευή μετά από κάθε χρήση. Μην χρησιμοποιείτε καθαριστικά, καθώς μπορεί να προσβάλουν το πλαστικό και να αποδυναμώσουν τη δομική ακεραιότητα του προϊόντος.

7.2 ΑΝΤΙΚΑΤΑΣΤΑΣΗ

Κατά τη συντήρηση, χρησιμοποιείτε μόνο αυθεντικά ανταλλακτικά. Η χρήση οποιωνδήποτε άλλων εξαρτημάτων μπορεί να δημιουργήσει κίνδυνο ή να προκαλέσει ζημιά στο προϊόν. Αν αντικαταστήσετε τη λάμα κοπής, βεβαιωθείτε ότι τα ακόλουθα χαρακτηριστικά είναι τα ίδια: ίδιο σχήμα, ίδιο μήκος, ίδια πυκνότητα, ίδιο βάρος, ίδιο υλικό.

Το ακόλουθο εξάρτημα αυτού του προϊόντος μπορεί να αντικατασταθεί από τον καταναλωτή.

→ Λάμα (90)

Άλλα ανταλλακτικά διατίθενται από εξουσιοδοτημένο αντιπρόσωπο ή μέσω του τμήματος εξυπηρέτησης πελατών μας.

Αλλαγή της λάμας κοπής : εικόνα (6.1) έως (6.9)

Γυρίστε τη χλοοκοπτική μηχανή στο πλάι για να φανεί η κάτω πλευρά της μηχανής. Τοποθετήστε ένα κομμάτι ζύλου ή ένα σοπιό κάποιου είδους ανάμεσα στη λάμα και την άκρη τη βάση για να εμποδίσετε την ελεύθερη περιστροφή της λάμας. Χρησιμοποιώντας ένα κλειδί, ξεσφίξτε το παξιμάδι της λάμας στο κάτω μέρος της μονάδας. Βγάλτε το παξιμάδι της λάμας, τη ροδέλα και τη λάμα από τη μηχανή.

Τοποθετήστε τη νέα λάμα στον άξονα και ξαναβάλτε τη ροδέλα και το παξιμάδι της λάμας. Σφίξτε το παξιμάδι της λάμας. Στρίψτε το παξιμάδι της λάμας με ροπή 25-30 N·m. Μόλις στερεωθεί η λάμα, ελέγξτε με το χέρι ότι όλα περιστρέφονται όπως θα έπρεπε.

7.3 ΧΡΟΝΟΔΙΑΓΡΑΜΜΑ ΣΥΝΤΗΡΗΣΗΣ

Εξάρτημα	Ενέργεια	Πριν/μετά κάθε χρήση	Κάθε 10 ώρες	Κάθε 2 χρόνια
Προϊόν και αξεσουάρ	Έλεγχος	X		
	Καθαρισμός	X		
	Αλλαγή εξαρτημάτων	Όταν χρειαστεί / ανατρέξτε στην αντιμετώπιση προβλημάτων		
	Δοκιμάστε τα προσαρτήματα	X		
	Ελέγξτε και σφίξτε όλα τα συνδεδεμένα εξαρτήματα του προϊόντος			

Εξάρτημα	Ενέργεια	Πριν/μετά κάθε χρήση	Κάθε 10 ώρες	Κάθε 2 χρόνια
Λάμες	Έλεγχος	X		
	Καθαρισμός	X		
	Αλλαγή	Όταν χρειαστεί / ανατρέξτε στην αντιμετώπιση προβλημάτων		X
	Δοκιμάστε τα προσαρτήματα		X	
	Λίπανση	X		
	Ακόνισμα		X	
Βάση	Έλεγχος	X		
	Καθαρισμός	X		
	Δοκιμάστε τα προσαρτήματα		X	
Μηχανισμός μετάδοσης κίνησης και μάντας	Έλεγχος	X		
	Καθαρισμός	X		
	Αλλαγή	Όταν χρειαστεί / ανατρέξτε στην αντιμετώπιση προβλημάτων		
	Δοκιμάστε τα προσαρτήματα		X	
Σάκος	Έλεγχος	X		
	Καθαρισμός	X		
	Αλλαγή	Όταν χρειαστεί / ανατρέξτε στην αντιμετώπιση προβλημάτων		
	Στέγνωμα	X		
Καλώδιο	Έλεγχος	X		
	Αλλαγή	Όταν χρειαστεί / ανατρέξτε στην αντιμετώπιση προβλημάτων		
	Δοκιμάστε τα προσαρτήματα		X	

FR

ES

PT

IT

EL

PL

RU

KZ

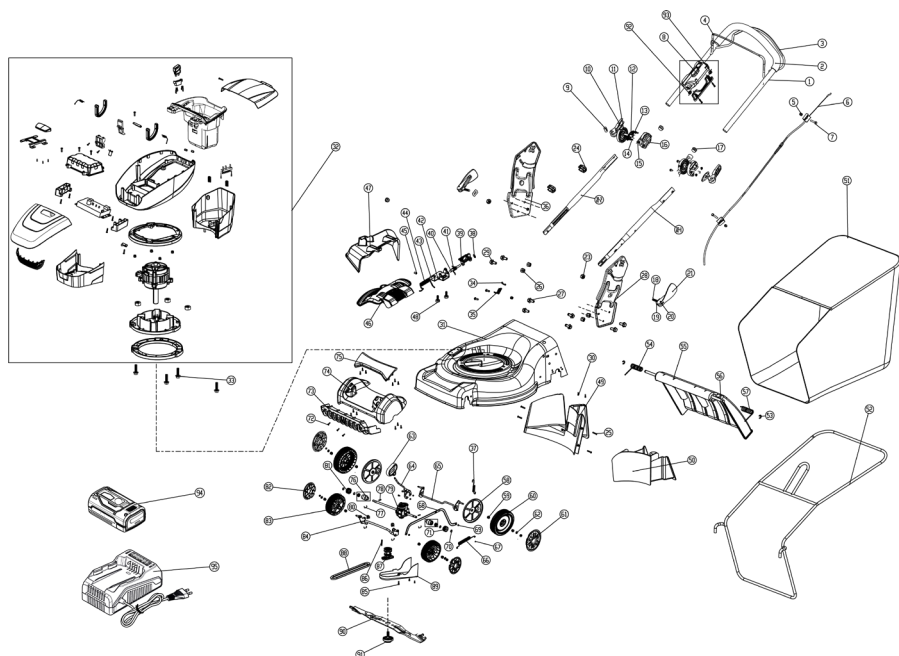
UA

RO

EN



ΑΝΤΙΚΑΘΙΣΤΩΜΕΝΑ ΑΝΤΑΛΛΑΚΤΙΚΑ ΔΙΑΤΙΘΕΝΤΑΙ ΕΩΣ 5 ΧΡΟΝΙΑ ΑΠΟ ΤΗΝ ΑΓΟΡΑ ΤΟΥ ΠΡΟΪΟΝΤΟΣ.



ΘΕΣΗ	ΠΕΡΙΓΡΑΦΗ
1	Άνω λαβή
2	Επένδυση λαβής από αφρώδες υλικό
3	Μοχλός συμπλέκτη
4	Μοχλός πέδησης
5	Τυφλό παξιμάδι M6
6	Μοχλός συμπλέκτη
7	Μπουλόνι εξαγωνικής κεφαλής M6X35
8	Συγκρότημα κιβωτίου διακόπτη εκκίνησης 40 V
9	Παξιμάδι ταχείας σύσφιξης
10	Λαβή ταχείας σύσφιξης

11	Εξωτερικός σφικτήρας σχήματος δοντιού
12	Μονωτικό παρέμβυσμα
13	Μπουλόνι M8X55
14	Βίδα ST4.2X13
15	Βίδα ST4.8X16
16	Εσωτερικός σφικτήρας σχήματος δοντιού
17	Βύσμα κάτω λαβής
18	Μπουλόνι ταχείας σύσφιξης
19	Παρέμβυσμα ταχείας σύσφιξης
20	Πείρος γρήγορου κλιπ
21	Λαβή γρήγορου κλιπ

22-1	Κάτω λαβή αριστερά
22-2	Κάτω λαβή δεξιά
23	Μη μεταλλικό παρένθετο περικόχλιο εξαγωνικής κεφαλής τύπου I M8
24	Γάντζος γραμμής
25	Συγκρότημα αυτοελικοτομημένης βίδας με επίπεδη ροδέλα ST4.8X13C
26	Μη μεταλλικό παρένθετο περικόχλιο εξαγωνικής κεφαλής τύπου I M8
27	Βίδα M5x12
28	Αριστερή πλάκα στήριξης

ΘΕΣΗ	ΠΕΡΙΓΡΑΦΗ
29	Μπουλόνια φλάντζας εξαγωνικής κεφαλής, σειρά μεγάλου μεγέθους, κατηγορίας B, M8X16
30	Συγκρότημα αυτοελικοτομημένης βίδας με επίπεδη ροδέλα ST4.8X16
31	Εξαρτήματα παισιού
32	Συγκρότημα κεφαλής ισχύος 40 V
33	Βίδα κοίλης εξαγωνικής κεφαλής M10X30
34	Ροδέλα διαχωρισμού 8
35	Ελατήριο λαβής ρύθμισης ύψους
36	Συγκρότημα δεξιάς πλάκας στήριξης
37	Ελατήριο
38	Δακτύλιος συγκράτησης Torx
39	Γαλλικό κλειδί
40	Αξονας του βραχίονα κλειδιώματος
41	Ελατήριο στρέψης κλειδαριάς
42	Βραχίονας γρασιδιού πλαϊνής σειράς
43	Αξονας βραχίονα
44	Ελατήριο στρέψης βραχίονα γρασιδιού πλαϊνής σειράς
45	Χιτώνιο ελατηρίου
46	Κάλυμμα γρασιδιού πλαϊνής σειράς
47	Οδηγός γρασιδιού πλαϊνής σειράς
48	Μπουλόνι εξαγωνικής κεφαλής M6X10
49	Πίσω φράχτης
50	Βύσμα
51	Σάκος χόρτων
52	Βάση σάκου χόρτων

53	Δακτύλιος συγκράτησης ανοίγματος 6
54	Αριστερό ελατήριο πίσω πόρτας
55	Πτερύγιο Rea
56	Αξονας πτερυγίου Rea
57	Δεξιό ελατήριο πίσω πόρτας
58	Εσωτερικό καπάκι τροχού(250)
59	Τριβέας
60	Πίσω τροχός 250 mm
61	Καπάκι πίσω τροχού
62	Επίπεδη ροδέλα A, κατηγορίας 8
63	Σηκώστε τη λαβή
64	Συγκρότημα μοχλού ταχυτήτων
65	Συγκρότημα πίσω άξονα
66	Ελατήριο τάνυσης ντίζας
67	Χιτώνιο ελατηρίου
68	Ντίζα αλλαγής ταχυτήτων
69	Μη μεταλλικό παρένθετο περικόχλιο εξαγωνικής κεφαλής τύπου 1 M6
70	Δακτύλιος συγκράτησης για τον άξονα 12
71	Αριστερό γρανάζι μετάδοσης κίνησης
72	Συγκρότημα ελικοτομημένης βίδας και επίπεδης ροδέλας
73	Πλακέτα χτενιού χόρτου
74	Μπροστινό κάλυμμα
75	Μπροστινή λαβή
76	Συγκρότημα τριβέα
77	Ενσύρματη κάρτα
78	Κυλινδρικός πείρος
79	Συγκρότημα άξονα εξόδου μηχανισμού μετάδοσης κίνησης
80	Πλαστικός τριβέας

81	Δεξί γρανάζι μετάδοσης κίνησης
82	Καπάκι μπροστινού τροχού 200 mm
83	Μπροστινός τροχός 200 mm
84	Συγκρότημα μπροστινού άξονα
85	Μπουλόνι φλάντζας εξαγωνικής κεφαλής κατηγορίας B M6X12
86	Επίπεδο κλειδί
87	Σύνδεσμος
88	Οδοντωτός τραπεζοειδής μάντας
89	Κάλυμμα μάντα
90	Λάμα
91	Μπουλόνι λάμας
92	Κάτω παρέμβυσμα κιβωτίου διακόπτη
93	Πάνω παρέμβυσμα κιβωτίου διακόπτη
94	Μπαταρία UP40
95	Φορτιστής UP40

FR

ES

PT

IT

EL

PL

RU

KZ

UA

RO

EN

7.5 ΑΝΤΙΜΕΤΩΠΙΣΗ ΠΡΟΒΛΗΜΑΤΩΝ



**ΚΙΝΔΥΝΟΣ! ΚΙΝΔΥΝΟΣ ΤΡΑΥΜΑΤΙΣΜΟΥ ΛΟΓΩ ΗΛΕΚΤΡΟΠΛΗΞΙΑΣ.
ΠΡΙΝ ΑΠΟ ΤΗΝ ΑΝΤΙΜΕΤΩΠΙΣΗ ΠΡΟΒΛΗΜΑΤΩΝ, ΑΠΕΝΕΡΓΟΠΟΙΗΣΤΕ ΤΟ ΠΡΟΪΟΝ.**

Προβλήματα	Πιθανές αιτίες	Λύσεις	Πιστοποίηση
Δεν γίνεται εκκίνηση του προϊόντος	Η μπαταρία δεν είναι καλά στερεωμένη	Για να στερεώσετε καλά την μπαταρία, βεβαιωθείτε ότι οι γλωττίδες στο πάνω μέρος της μπαταρίας έχουν μπει στη θέση τους	-
	Η μπαταρία δεν είναι φορτισμένη	Φορτίστε την μπαταρία σύμφωνα με τις οδηγίες για το μοντέλο σας	
	Ο διακόπτης ισχύος/ταχύτητας βρίσκεται στη θέση OFF	Πατήστε το διακόπτη ενεργοποίησης/απενεργοποίησης	
	Η μπαταρία δεν έχει συνδεθεί σωστά	Συνδέστε την σωστά	
	Ο διακόπτης ενεργοποίησης/απενεργοποίησης δεν έχει ρυθμιστεί στη θέση ON	Ανατρέξτε στο κεφάλαιο «Εκκίνηση του προϊόντος»	
Η λαβή δεν έχει τοποθετηθεί σωστά	Τα μπουλόνια του πλαισίου δεν έχουν τοποθετηθεί σωστά	Ρυθμίστε το ύψος της λαβής και ελέγξτε ότι τα μπουλόνια του πλαισίου έχουν τοποθετηθεί σωστά	-
	Οι μοχλοί ταχείας στερέωσης δεν είναι σφινγμένοι	Σφίξτε τους	
Η χλοοκοπτική μηχανή κουρεύει ανομοιόμορφα	Το γρασίδι δεν είναι ομοιόμορφο ή παχύ ή το ύψος κοπής δεν έχει ρυθμιστεί σωστά	Ελέγξτε το ύψος των τροχών. Όλοι οι τροχοί πρέπει να ρυθμιστούν στο ίδιο ύψος κοπής, ώστε η χλοοκοπτική μηχανή να κόβει ομοιόμορφα	-
Το εδαφοκάλυμμα δεν γίνεται σωστά	Το κομμένο χόρτο είναι υγρό και κολλάει στη χλοοκοπτική μηχανή	Περιμένετε να στεγνώσει το γρασίδι πριν το κούρεμα	-
Η χλοοκοπτική μηχανή σπρώχνεται δύσκολα	Το γρασίδι είναι ψηλό, το πίσω πλαίσιο της χλοοκοπτικής μηχανής και η λάμα σέρνονται σε πολύ πυκνό γρασίδι ή το ύψος κοπής είναι πολύ χαμηλό	Ανεβάστε το ύψος κοπής	-
Το κομμένο χόρτο δεν συλλέγεται σωστά στο κουτί χόρτων	Το ύψος κοπής είναι πολύ χαμηλό	Ανεβάστε το ύψος κοπής	-
Η χλοοκοπτική μηχανή ταλαντώνεται όταν η ταχύτητα είναι υψηλή	Η λάμα είναι εκτός ισορροπίας ή φθαρμένη	Αλλάξτε τη λάμα	-
	Ο άξονας του μοτέρ είναι συστρεμμένος	Σβήστε τον κινητήρα και ελέγξτε τη χλοοκοπτική μηχανή. Πηγαίνετε τη χλοοκοπτική μηχανή για επίσκεψη.	Εγκεκριμένο κέντρο επισκευής

Προβλήματα	Πιθανές αιτίες	Λύσεις	Πιστοποίηση
Το μοτέρ σταματά κατά το κούρεμα	Το ύψος κοπής είναι πολύ χαμηλό	Ανεβάστε το ύψος κοπής	-
	Η μπαταρία έχει αποφορτιστεί	Επαναφορτίστε την μπαταρία	
Η χλοοκοπτική μηχανή σταμάτησε ξαφνικά ενώ έκοβε γρασίδι.	Η χλοοκοπτική μηχανή μπορεί να έχει υπερφορτωθεί	Σταματήστε το μηχανήμα και περιμένετε μερικά λεπτά για επανεκκίνηση.	
Το προϊόν δεν φτάνει σε πλήρη ισχύ	Η χωρητικότητα της μπαταρίας είναι πολύ χαμηλή	Φορτίστε την μπαταρία	-
	Τα ανοίγματα αερισμού είναι φραγμένα	Καθαρίστε τα ανοίγματα αερισμού	
Οι κραδασμοί ή ο θόρυβος είναι υπερβολικά	Τα μπουλόνια/παξιμάδια είναι χαλαρά	Σφίξτε τα μπουλόνια/παξιμάδια	-
Το προϊόν σταματά ξαφνικά	Η μπαταρία αποφορτίστηκε	Βγάλτε και φορτίστε την μπαταρία	-
	Η μπαταρία είναι πολύ ζεστή	Βγάλτε την μπαταρία και αφήστε την να κρυώσει	

7.6 ΣΟΒΑΡΕΣ ΚΑΤΑΣΤΑΣΕΙΣ: ΚΡΙΣΙΜΑ ΖΗΤΗΜΑΤΑ

Προβλήματα	Λύσεις
Το μηχανήμα καπνίζει κατά τη λειτουργία	Σταματήστε αμέσως τη μηχανή και μιλήστε στο κέντρο σέρβις
Η μηχανή αρχίζει να ταλαντώνεται ασυνήθιστα	Σταματήστε τη μηχανή, βγάλτε το κλειδί ασφαλείας και ελέγξτε αμέσως για την αιτία. Ελέγξτε την κατάσταση της λάμας. Οι υψηλοί κραδασμοί είναι γενικά μια προειδοποίηση για προβλήματα. Εάν δεν βρεθεί η βασική αιτία, φέρτε τη χλοοκοπτική μηχανή στο κέντρο επισκευής.

8. ΤΕΛΟΣ ΖΩΗΣ



Τα ηλεκτρικά προϊόντα δεν πρέπει να απορρίπτονται με τα οικιακά προϊόντα. Τα χρησιμοποιημένα ηλεκτρικά προϊόντα πρέπει να συλλέγονται ξεχωριστά και να απορρίπτονται στα σημεία συλλογής που προβλέπονται για τον σκοπό αυτό. Συζητήστε με τις τοπικές αρχές ή τον αντιπρόσωπό σας για συμβουλές σχετικά με την ανακύκλωση.

FR

9. ΕΓΓΥΗΣΗ

9.1 ΕΓΓΥΗΣΗ STERWINS

Τα προϊόντα STERWINS έχουν σχεδιαστεί σύμφωνα με τα υψηλότερα πρότυπα ποιότητας για προϊόντα που προορίζονται για την αγορά καταναλωτών. Αυτή η εγγύηση πώλησης καλύπτει περίοδο 5 ετών από την ημερομηνία αγοράς του προϊόντος. Αυτή η εγγύηση καλύπτει όλα τα ελαττώματα στα υλικά και την κατασκευή; εξαρτήματα και στοιχεία που λείπουν, και ζημιές υπό κανονικές συνθήκες χρήσης. Η επισκευή και η αντικατάσταση των εξαρτημάτων δεν παρατείνουν την αρχική περίοδο εγγύησης. Πρέπει να είστε σε θέση να προσκομίσετε την απόδειξη αγοράς για αυτό το προϊόν και την ημερομηνία αγοράς. Η κάλυψη εγγύησης περιορίζεται στην αξία αυτού του προϊόντος.

9.2 ΕΞΑΙΡΕΣΕΙΣ ΕΓΓΥΗΣΗΣ

Αυτή η εγγύηση δεν καλύπτει προβλήματα ούτε περιστατικά που προκύπτουν από εσφαλμένη χρήση του προϊόντος. Τα παρακάτω στοιχεία δεν καλύπτονται από την εγγύηση:

- Το εργαλείο έχει χρησιμοποιηθεί εσφαλμένα
- Ζημιές που προκύπτουν κατά τη μεταφορά ή την εγκατάσταση αυτού του προϊόντος
- Επισκευές ή/και αλλαγή εξαρτημάτων που πραγματοποιούνται από τρίτο μέρος
- Ζημιές που προκαλούνται από εξωτερικούς παράγοντες ή ξένα αντικείμενα, όπως άμμος ή πέτρες
- Ζημιές που προκύπτουν από τη μη συμμόρφωση με τις οδηγίες ασφάλειας και χρήσης
- Το εργαλείο έχει αποσυναρμολογηθεί ή ανοιχτεί
- Το εργαλείο ήταν σε υγρό περιβάλλον (δροσιά, βροχή, βυθισμένο στο νερό...)
- Το εργαλείο έχει χρησιμοποιηθεί για επαγγελματικούς σκοπούς
- Το εργαλείο έχει εκτεθεί σε θερμοκρασία εκτός της περιοχής που καθορίζεται στο κεφάλαιο «Αποθήκευση»

Το προϊόν πρέπει να χρησιμοποιείται υπό κανονικές συνθήκες χρήσης και για μη επαγγελματικούς σκοπούς. Ως εκ τούτου, εξαιρούνται από αυτήν την εγγύηση τα προϊόντα που χρησιμοποιούνται από εταιρείες κηπουρικής, τοπικές αρχές, καθώς και εταιρείες που προσφέρουν ενοίκια επί πληρωμή ή δωρεάν δανεισμό εξοπλισμού.

Σε περίπτωση προβλήματος ή ελαττώματος, θα πρέπει πρώτα να συμβουλευέστε τον αντιπρόσωπο της Sterwins. Στις περισσότερες περιπτώσεις, ο αντιπρόσωπος της Sterwins θα μπορεί να λύσει το πρόβλημα ή να διορθώσει το ελάττωμα. Κρατήστε το τιμολόγιο ή την απόδειξή σας: αυτά τα έγγραφα θα ζητηθούν κατά τη διεκπεραίωση τυχόν αξιώσεων.

ES

PT

IT

EL

PL

RU

KZ

UA

RO

EN