



GRACIAS POR COMPRAR UN PRODUCTO WHIRLPOOL.

Si desea recibir un servicio más completo, registre su aparato en: www.whirlpool.eu/register

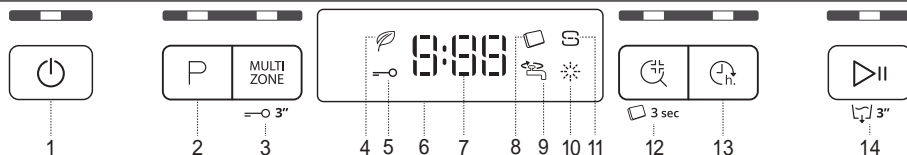
ESCANEE EL CÓDIGO QR DE SU APARATO PARA OBTENER INFORMACIÓN MÁS DETALLADA



Antes de usar el electrodoméstico, lea atentamente las Instrucciones de seguridad.

PANEL DE CONTROL

1. Botón de Encender-Apagar / Reset con indicador luminoso
2. Botón de Selección de programas con indicador luminoso
3. Botón de Multizone con indicador luminoso / Bloqueo de teclas
4. Indicador luminoso de programa Eco
5. Indicador luminoso de bloqueo de teclas
6. Pantalla
7. Indicador luminoso de número de programa y tiempo restante
8. Indicador luminoso de Pastillas
9. Indicador luminoso de grifo cerrado
10. Indicador luminoso de recarga de abrillantador



11. Indicador luminoso de recarga de sal
12. Botón de Sani Rinse con indicador luminoso / Pastillas (Tab)
13. Botón de aplazamiento con indicador luminoso
14. Botón de Inicio/Pausa con indicador luminoso / Vaciado

PRIMER USO

LLENADO DEL DEPÓSITO DE SALI

El uso de sal evita la formación de INCRUSTACIONES DE CAL en la vajilla y en los componentes funcionales de la máquina.

- Es obligatorio que **EL DEPÓSITO DE SAL NO ESTÉ NUNCA VACÍO**.
- Es importante ajustar la dureza del agua

El depósito de sal se ubica en la parte inferior del lavavajillas y se debe rellenar cuando el **indicador de RECARGA DE SAL** del panel de control se encienda.

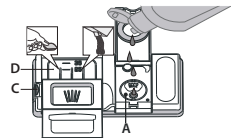


1. Retire la bandeja inferior y desenrosque el tapón del depósito (en sentido antihorario).
2. **Pasos a seguir solo la primera vez: llene el depósito de sal con agua.**
3. Coloque el embudo (véase la figura) y llene el depósito de sal hasta el borde (aproximadamente 1 kg); puede derramarse un poco de agua.
4. Retire el embudo y limpie cualquier residuo de sal del orificio.

Asegúrese de que el tapón esté bien cerrado, de modo que el detergente no pueda entrar en el depósito durante el programa de lavado (esto podría estropear irremisiblemente el ablandador del agua).

Siempre que necesite añadir sal, es obligatorio completar el procedimiento antes del inicio del ciclo de lavado para evitar la corrosión.

LLENADO DEL DISPENSADOR DEL ABRILLANTADOR



El abrillantador facilita el SECADO de la vajilla. El dispensador de abrillantador A se debe rellenar cuando el **indicador luminoso ABRILLANTADOR** del panel de control se encienda.

NUNCA eche el abrillantador directamente en la cuba.

RELLENAR EL DISPENSADOR DE DETERGENTE

Para abrir el dispensador de detergente utilice el mecanismo de apertura C. Introduzca el detergente solo en el dispensador D seco. Eche la cantidad de detergente para el prelavado directamente dentro de la cuba.

Si se utilizan detergentes todo en uno, recomendamos usar el botón de **PASTILLAS**, ya que ajusta el programa de tal modo que siempre se consigan los mejores resultados de lavado y secado.

El uso de detergente no diseñado para lavavajillas puede provocar fallos de funcionamiento o daños en el aparato.

SISTEMA DE ABLANDAMIENTO DE AGUA

El ablandador del agua reduce automáticamente la dureza del agua, evitando así la acumulación de incrustaciones en el calentador y permitiendo también una mayor eficiencia del lavado.

Este sistema se regenera con sal, por lo que es necesario rellenar el depósito de sal cuando está vacío.

La frecuencia de la regeneración depende del ajuste del nivel de dureza del agua. La regeneración se produce una vez cada **6** ciclos Eco con la dureza del agua ajustada en el nivel **3**.

El proceso de regeneración comienza en el aclarado final y termina en la fase de secado, antes de que termine el ciclo.

- Una regeneración consume: ~3,5 l de agua;
- Añade hasta 5 minutos adicionales al ciclo;
- Consume menos de 0,005 kWh de energía.

TABLA DE PROGRAMAS

Programa	Descripción de programas	Fase de secado	Opciones disponibles *)	Duración del programa de lavado (h:min)*)	Consumo de agua (litros/ciclo)	Consumo de energía (kWh/ciclo)
1. Eco	Eco 50° - E programa Eco es adecuado para lavar utensilios con suciedad normal, para este uso es el programa más eficiente en términos de consumo combinado de energía y agua, y se utiliza para valorar el cumplimiento con la legislación de Ecodiseño de la UE.	✓	MULTI ZONE	4:00	9,0	0,76
2. 6 th sense	6 th Sense® 50-60° - Para vajilla con suciedad normal con residuos de comida secos. Detecta el nivel de suciedad en la vajilla y ajusta el programa según proceda.	✓	MULTI ZONE	1:20 - 3:00	7,0 - 14,0	0,70 - 1,10
3.	Intensivo 65° - Programa recomendado para vajilla muy sucia, en especial para ollas o sartenes.	✓	MULTI ZONE	2:40	17,0	1,30
4.	Cristal 45° - Programa para artículos delicados, que son más sensibles a las temperaturas altas, por ejemplo vasos y tazas.	✓	MULTI ZONE	1:40	12,0	1,00
5.	Rápido 30' 50° - Programa recomendado para media carga de vajilla poco sucia sin restos de comida secos. Sin secado.	-	MULTI ZONE	0:30	9,0	0,50
6.	Prelavado - Se utiliza para remojar la vajilla que planea lavar más tarde. Con este programa no se debe utilizar detergente.	-	MULTI ZONE	0:10	4,5	0,01

Los datos del programa ECO se miden bajo condiciones de laboratorio de conformidad con la Norma europea EN 60436:2020. Nota para los laboratorios de pruebas: para obtener información detallada sobre las condiciones de la prueba comparativa EN, escribir a la siguiente dirección: dw_test_support@whirlpool.com
No es necesario ningún tratamiento previo de la vajilla antes de ninguno de los programas.

*) No todas las opciones se pueden utilizar simultáneamente.

*) Los valores indicados para los programas distintos al programa Eco son indicativos. El tiempo real puede variar dependiendo de muchos factores como la temperatura y la presión del agua de entrada, la temperatura ambiente, la cantidad de detergente, la cantidad y el tipo de carga, la colocación de la carga, las opciones adicionales seleccionadas y la calibración del sensor. La calibración del sensor puede incrementar la duración del programa hasta 20 min.

OPCIONES Y FUNCIONES

Escanee el código QR de su aparato para obtener información más detallada.

Las OPCIONES se pueden seleccionar directamente pulsando el botón correspondiente (consulte PANEL DE CONTROL). Si una opción no es compatible con el programa seleccionado (consulte TABLA DE PROGRAMAS), el led correspondiente parpadea rápidamente 3 veces y suenan unos pitidos. La opción no se habilitará.

MULTIZONE - Si no hay que lavar mucha vajilla, se puede utilizar una media carga para ahorrar agua, electricidad y detergente. Por defecto, el aparato lava la vajilla de todas las bandejas.

SANI RINSE - Esta opción puede utilizarse para la desinfección de los platos lavados. Incrementa la temperatura del abrillantado final y añade un lavado antibacteriano al programa seleccionado.

ADVERTENCIA: la vajilla y los utensilios pueden estar muy calientes al final del ciclo.

PASTILLAS (Tab) - Si utiliza detergente en polvo o líquido, esta opción debería estar desactivada.

APLAZAMIENTO - El inicio del programa se puede retrasar un periodo de tiempo de entre 0:30 y 24 horas. La función de Aplazamiento no puede configurarse una vez iniciado el ciclo.

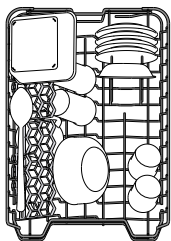
BLOQUEO DE TECLAS - Una pulsación larga (durante 3 segundos) del botón MULTIZONE activará la función de BLOQUEO DE TECLAS. Para desactivar el BLOQUEO DE TECLAS, vuelva a hacer una pulsación larga.

LLENADO DEL LAVAVAJILLAS

CAPACIDAD: 10 ajustes de servicios estándar

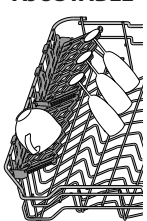
CESTO SUPERIOR

Cargue la vajilla delicada y ligera: vasos, tazas, platos, ensaladeras bajas.



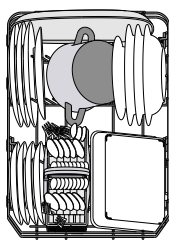
(ejemplo de carga para la bandeja superior)

SUJECCIONES PLEGABLES CON POSICIÓN AJUSTABLE



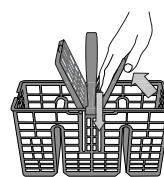
CESTO INFERIOR

Para ollas, tapas, platos, ensaladeras, cubtería, etc. Se recomienda colocar las bandejas y tapas grandes en los laterales para evitar interferencias con el brazo aspersor.



(ejemplo de carga para la bandeja inferior)

CESTO DE CUBIERTOS



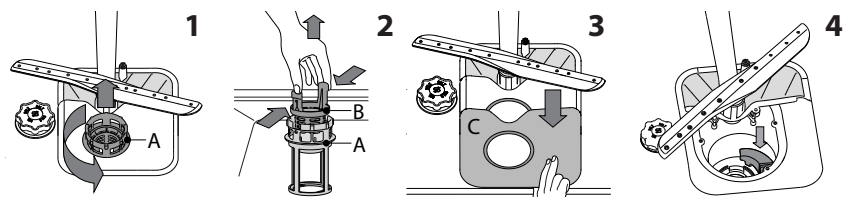
Está equipado con rejillas superiores para una mejor colocación de la cuchillería. Solo se tiene que colocar en la parte delantera de la bandeja inferior.

Los cuchillos y otros utensilios con bordes afilados se tienen que colocar en el cesto de cubiertos con las puntas hacia abajo o se deben colocar horizontalmente en los compartimentos desplegados de la bandeja superior.

CUIDADOS Y MANTENIMIENTO

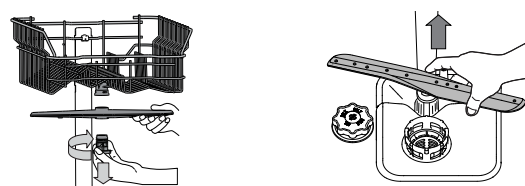
Obtenga más información en la Guía De Referencia Diaria del sitio web.

LIMPIEZA DEL CONJUNTO DE FILTRADO



Si encuentra objetos extraños (como cristales rotos, porcelana, huesos, semillas, etc.) retírelos con cuidado. **NO RETIRE NUNCA** la protección de la bomba del ciclo de lavado (detalle negro) (Fig 4).

LIMPIEZA DE LOS BRAZOS ASPERSORES



Para extraer el brazo aspersor superior, gire el anillo de cierre de plástico hacia la derecha.

El brazo aspersor inferior se puede desmontar ejerciendo presión hacia arriba.

RESOLUCIÓN DE PROBLEMAS

Escanee el código QR de su aparato para obtener información más detallada.

PROBLEMAS	CAUSAS POSIBLES	SOLUCIONES
El lavavajillas no se llena de agua. La pantalla muestra: Los ledes de F6 o F6 y los de Encendido/apagado e INICIO/Pausa parpadean rápidamente.	No hay entrada de agua o el grifo está cerrado.	Compruebe que haya suministro de agua o que el grifo esté abierto.
	La manguera de entrada está doblada.	Asegúrese de que la manguera de entrada no esté doblada (consulte INSTALACIÓN) vuelva a programar el lavavajillas y reinicie.
	El tamiz de la manguera de entrada está obstruido; hay que limpiarlo.	Una vez comprobado y limpiado, apague y encienda el lavavajillas y reinicie un nuevo programa.
El lavavajillas finaliza el ciclo de forma prematura. La pantalla muestra: Los ledes de F15 y los de Encendido/apagado e INICIO/Pausa parpadean rápidamente.	El tubo de desagüe está demasiado bajo o bloquea el sistema de desagüe de la casa.	Compruebe si el extremo del tubo de desagüe está colocado a la altura correcta (consulte INSTALACIÓN). Compruebe si está obstruyendo el sistema de desagüe de la casa e instale una válvula de entrada de aire si es necesario.
	Aire en el suministro de agua.	Compruebe que el suministro de agua no tenga fugas o defectos que dejen entrar aire.

Puede consultar los reglamentos, la documentación estándar, así como pedir piezas de repuesto, mediante alguna de las siguientes formas:

- Utilizar el código QR en su producto.
- Visitando nuestra página web docs.indesit.eu y parts-selfservice.whirlpool.com
- También puede, ponerse en contacto con nuestro Servicio postventa (Consulte el número de teléfono en el folleto de la garantía). Cuando se ponga en contacto con nuestro Servicio Postventa, deberá indicar los códigos que figuran en la placa de características de su producto.

La información del modelo puede consultarse a través del código QR de la etiqueta energética. La etiqueta también contiene el identificador del modelo que puede usarse para consultar el portal del registro en https://eprel.ec.europa.eu.

