

INSTRUCTIONS DE MONTAGE ET D'INSTALLATION

BLOC - PORTE RÉVERSIBLE

AVEC HUISSERIE AJUSTABLE DE 50mm À 100mm
LAMINÉ



DIMOLDURA IBÉRICA S.L.

CARRETERA DEL TOBOSO, KM 2,800. 45800 QUINTANAR DE LA ORDEN, TOLEDO (SPAIN)

4

DIMENSIONS BLOC-PORTE RÉVERSIBLE

AVEC HUISSERIE AJUSTABLE DE 50 À 100mm LAMINÉ

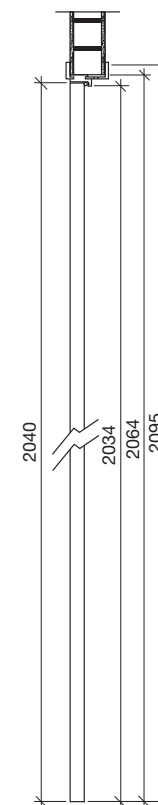
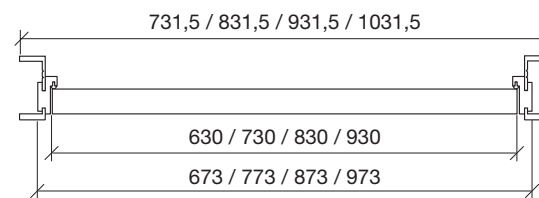
Type de porte:	Kit porte réversible à bâti ajustable
Sens d'ouverture:	Réversible
Type de chant	Chant à rive droite
Dimensions:	2040x630x40 / 2040x730x40 2040x830x40 / 2040x930x40
Dimensions des ferrures:	Charnière réversible 7,5x7,5x2
Poids en kg	25kg - 27kg - 29kg - 31kg
Matière	-
Matière du revêtement	Laminé
Matière de l'âme	Nid d'abeille
Présence d'une rainure pour le guide porte et dimensions (si concerné)	Oui, en porte coulissante. 15x8mm
Compatible galandage	Oui, en porte coulissante
Présence d'une rainure pour la plinthe acoustique et dimensions (si concerné)	Non
Indice affaiblissement acoustique ou thermique (si concerné)	Non
Si coupe feu:	Non

HUISSERIE

Type d'huissérie	Bâti réversible ajustable
Taille de l'huissérie	60x30
Matière de l'huissérie	MDF Hydrofuge
Matière du revêtement de l'huissérie	Laminé
Présence d'un joint d'isolation : oui/non	Oui
Toutes les dimensions relatives à l'huissérie et tailles des cloisons/murs compatibles	

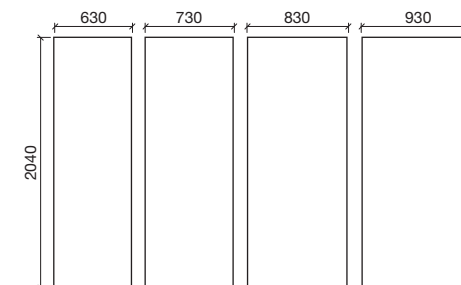
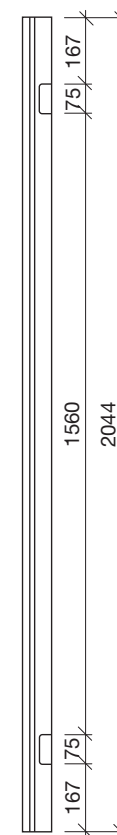
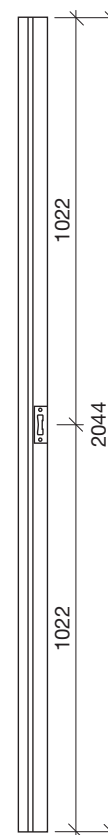
DIMENSIONS BLOC-PORTE RÉVERSIBLE

AVEC HUISSERIE AJUSTABLE DE 50 À 100mm LAMINÉ



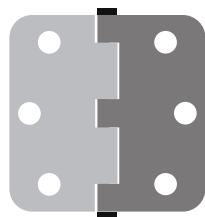
MONTANT GACHE

MONTANT CHARNIÈRES



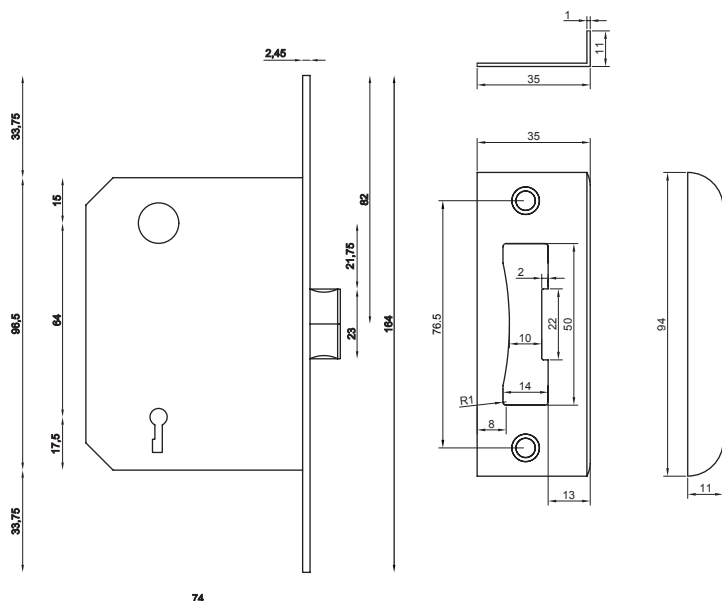
CHARNIÈRE

Type de charnière	Charnière réversible 7,5x7,5mm
Nombre de charnières	2
Mode opératoire de réglage des charnières (si concerné)	Non



SERRURE

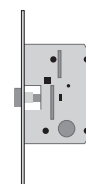
Présence de la serrure	Oui
Type de serrure : mécanique, magnétique, à clef, à condamnation, à olive,...	Serrure réversible standard.
Schéma coté de la serrure	



PRÉCAUTIONS

- Ces produits finis sont fragiles et ne doivent pas être stockés dans un endroit humide et non ventilé.
- Ne déballiez pas les produits avant de les installer car ils risqueraient de se cogner, de se rayer ou de se mouiller.
- Veuillez les stocker loin des zones de travaux intérieurs (plâtre, enduits, béton, carrelages, sols, etc.).

BOÎTE DIMOLDURA



Serrure à clé



2 charnières



Clé allen



2 unités guide

DES VIS



	Métrique	Unités
Huisserie - Charnière	4X16	6
Porte - Charnière	4X30	6
Serrure	4x30	2
Gache	3,5x16	2
Traverse (assemblage)	5X50	2

OUTILLAGE NÉCESSAIRE

Avant l'installation, préparez l'outillage suivant.



Crayon



Perceuse/
visseuse/
perforateur



Ciseau à bois



Marteau



Mètre à ruban



Tenaille



Niveau



Cales/coins



Cutter



Vis recommandées
4x60



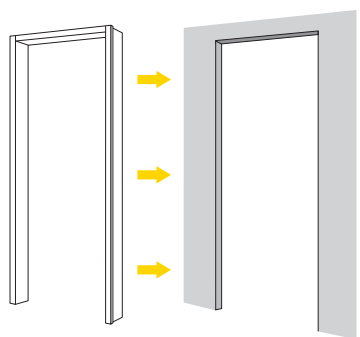
Mousse de polyuréthane



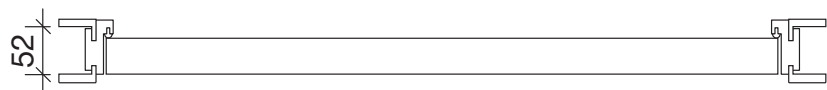
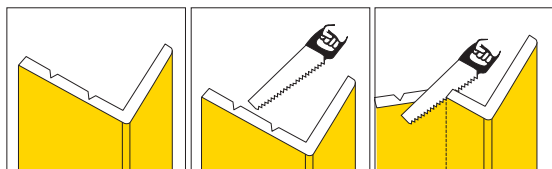
Silicone neutre

ADAPTATION DU BLOC À L'ÉPAISSEUR DU MUR

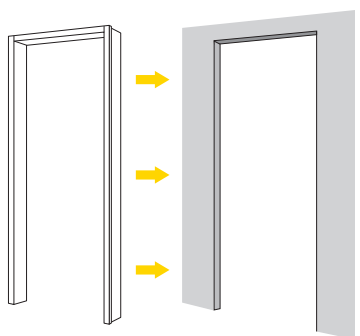
CLOISON DE 52MM



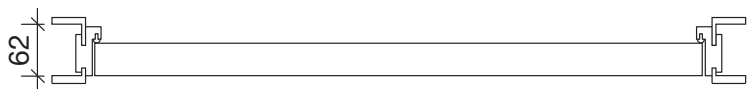
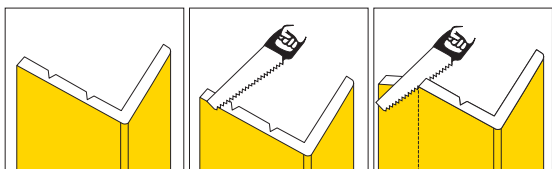
- Pour les murs de 52mm, insérez le couvrejoint court dans le bâti et placez-le directement sur le mur.
- À l'aide d'une scie, coupez le couvrejoint à aile longue le long de la deuxième rainure de coupe marquée.
- Une fois terminées les opérations 1 à 8, insérez le couvrejoint à aile longue dans le bâti.



CLOISON DE 62MM

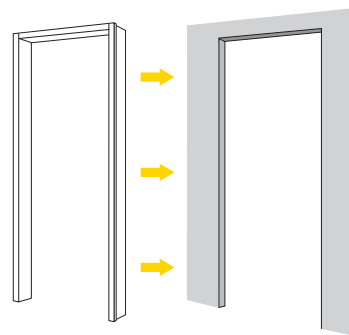


- Pour les murs de 62mm, insérez le couvrejoint court dans le bâti et placez-le directement sur le mur.
- À l'aide d'une scie, coupez le couvrejoint à aile longue le long de la première rainure de coupe marquée.
- Une fois terminées les opérations 1 à 8, insérez le couvrejoint à aile longue dans le bâti.

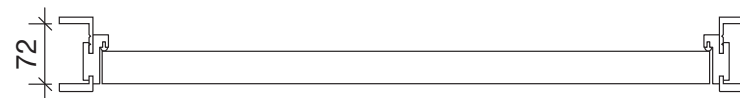


ADAPTATION DU BLOC À L'ÉPAISSEUR DU MUR

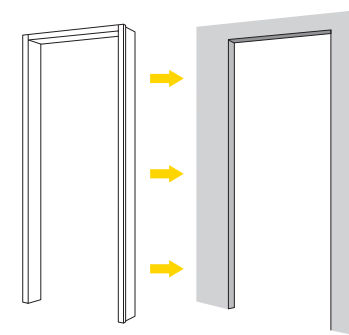
CLOISON DE 72MM



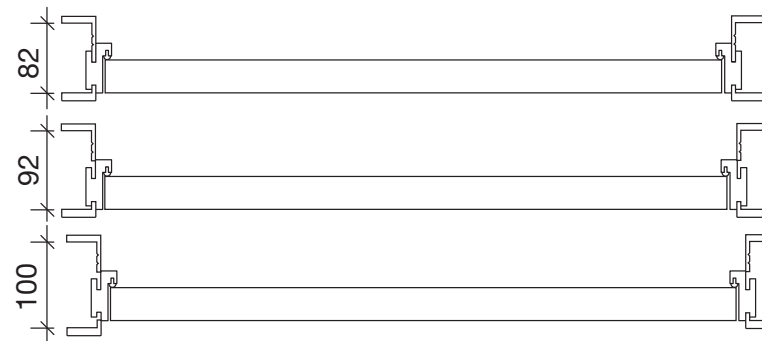
- Pour les murs de 72mm, insérez le couvrejoint court dans le bâti et placez-le directement sur le mur.
- Une fois terminées les opérations 1 à 8, insérez le couvrejoint à aile longue dans le bâti.



CLOISONS DE 82 - 100MM



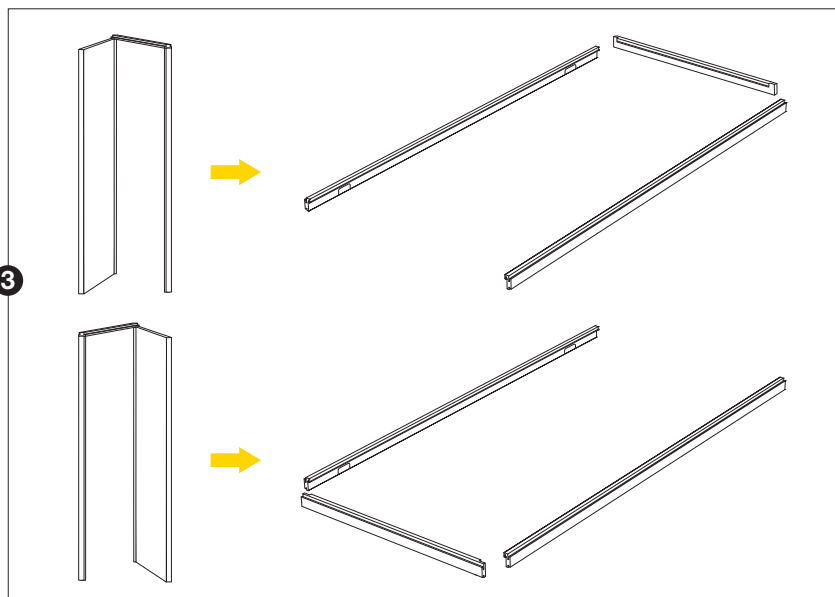
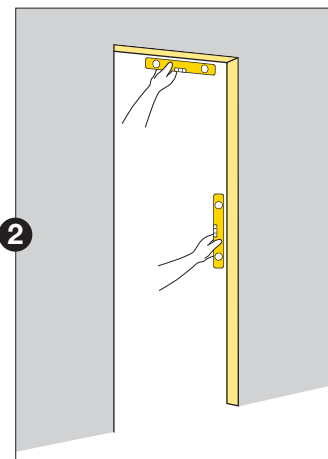
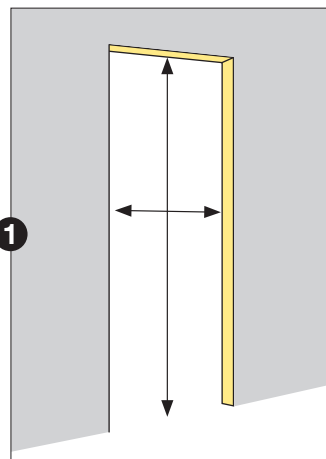
- Pour les murs de 82mm à 100mm, insérez le couvrejoint court dans le bâti et placez-le directement sur le mur.
- Insérez le couvrejoint à aile longue en fonction de l'épaisseur mur.
- Pour un mur de 100 mm, il sera nécessaire de laisser le couvrejoint à aile courte au même niveau que le bâti.



POSE BLOC-PORTE RÉVERSIBLE

AVEC HUISSERIE AJUSTABLE DE 50 À 100mm LAMINÉ

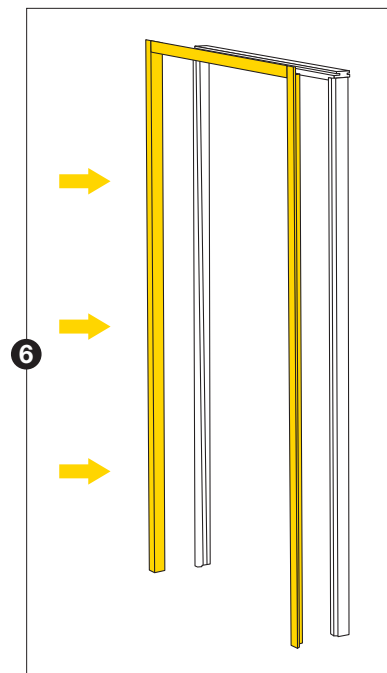
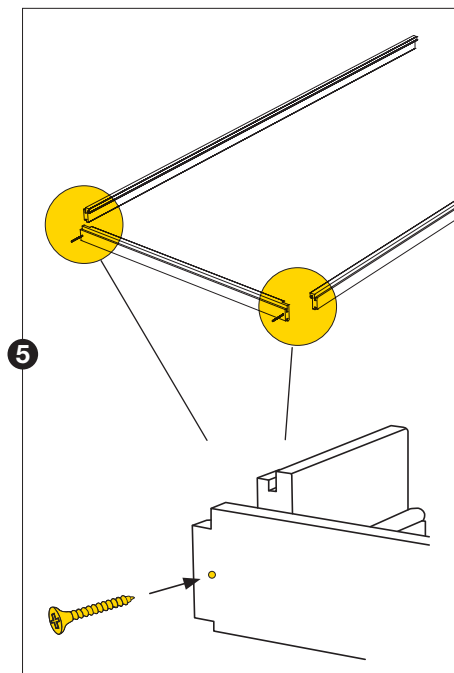
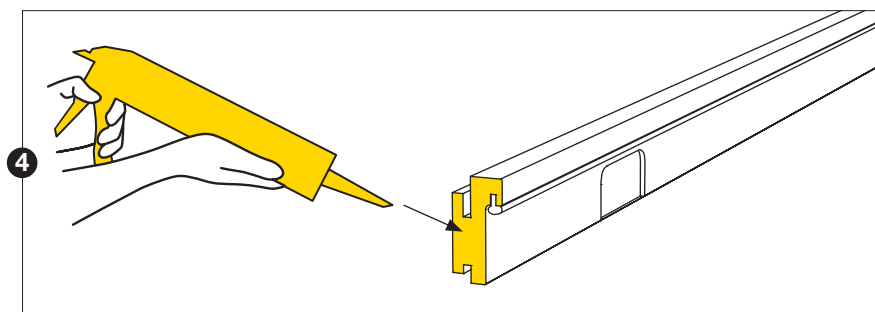
- Vérifiez les cotes de réservation. **1**
- Vérifiez la planimétrie du sol et du mur avec le niveau (horizontal, vertical et planimétrie du mur). **2**
- Déballez soigneusement la porte. **3**
- Consultez le schéma pour voir comment positionner le cadre et l'ouvrant en fonction du sens d'ouverture souhaité. **3**



BLOC-PORTE RÉVERSIBLE POSE

AVEC HUISSERIE AJUSTABLE DE 50 À 100mm LAMINÉ

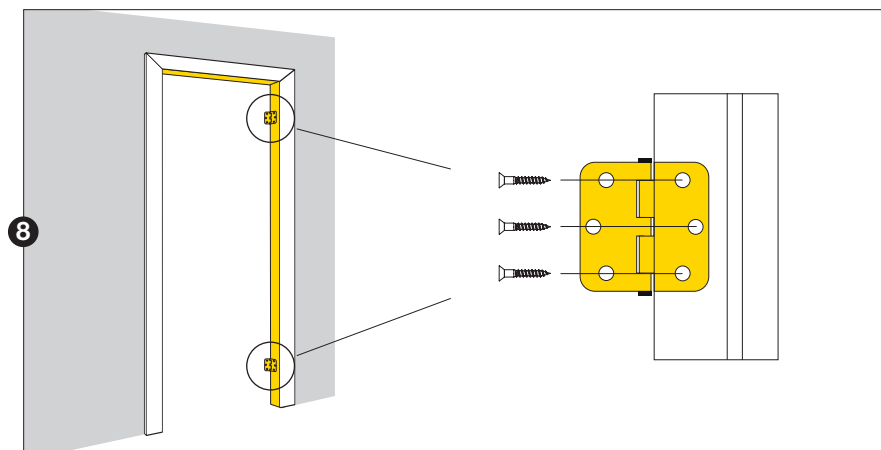
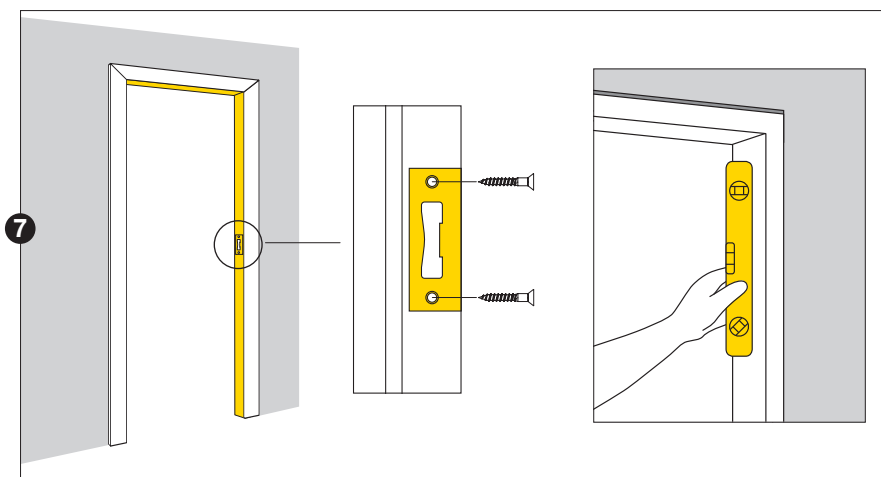
- Appliquer une fine couche de silicone sur la partie du cadre qui sera en contact avec le sol et laisser sécher complètement. **4**
- Insérer les tourillons dans les trous correspondants des montants du cadre et visser le traverse au montant. **5**
- Placez le couvrejoint à aile courte sur le bâti et positionnez-le soigneusement sur le mur à l'aide des cales. **6**



POSE BLOC-PORTE DOUBLE

AVEC HUISSERIE AJUSTABLE DE 50 À 100mm LAMINÉ

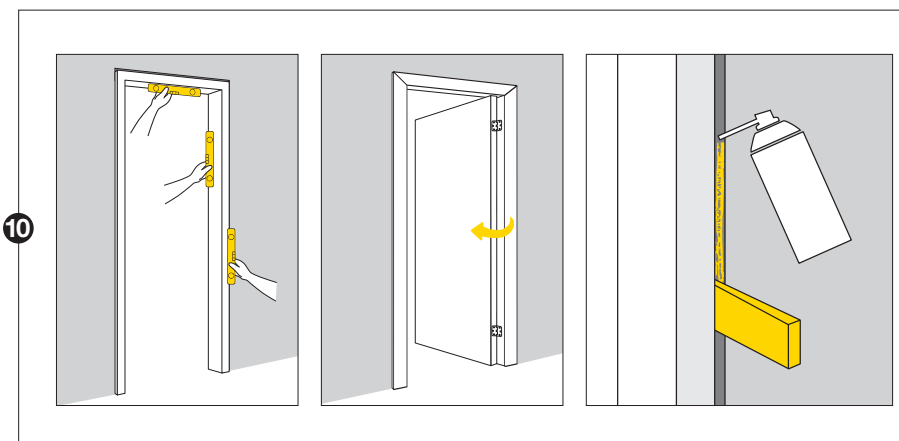
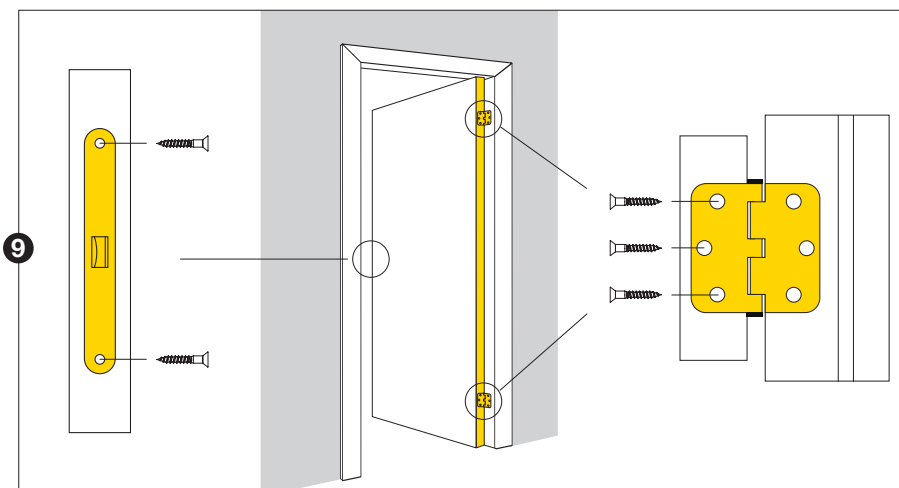
- Visser la gâche au bâti à l'aide des vis de fixation fournies au mur. Vérifier à nouveau que le bâti est à niveau. **7**
- Vissez les charnières au bâti à l'aide des vis de fixation fournies au mur. Vérifiez à nouveau que le bâti est à niveau. **8**



BLOC-PORTE RÉVERSIBLE POSE

AVEC HUISSERIE AJUSTABLE DE 50 À 100mm LAMINÉ

- Présenter le vantail dans l'ouverture et visser le vantail aux charnières. Placer la serrure dans la porte et la visser. **9**
Vérifier la planimétrie de la porte, les espaces entre le vantail et le cadre.
- Après avoir vérifié que le bâti et la porte sont de niveau et que la porte s'ouvre et se ferme correctement, appliquez de la mousse de polyuréthane sur le bâti et les couvre-joints. Terminer l'installation en posant les couvre-joints à aile longue (après les avoir adaptés à l'épaisseur du mur selon les indications données dans le présent document) et en les scellant avec de la mousse de polyuréthane. **10**



BLOC-PORTE RÉVERSIBLE



PRODUITS CHIMIQUES

L'utilisation des produits chimiques non adaptés au nettoyage du bloc-porte et en particulier des faces de la porte peut laisser des traces visibles. Utiliser exclusivement un chiffon sec ou légèrement humidifié avec de l'eau pour nettoyer la poussière.



UTILISATION CORRECTE

Il est indispensable d'éviter les secousses soudaines de la poignée, claquement des portes, les coups et appuis inadéquats car ils peuvent provoquer le désalignement du vantail par rapport au bâti.



ATTENTION À L'EAU

La porte a des propriétés hygroscopiques pour être un dérivé du bois, c'est-à-dire qu'elle gonfle avec l'excès d'humidité et ce gonflement peut causer que plus tard la même ne s'adapte pas bien au cadre, empêchant ou rendant difficile la fermeture. Il faut donc veiller à ne pas trop mouiller la porte, en particulier lors du nettoyage du sol, et à placer une vadrouille légèrement humidifiée et bien drainée à côté des portes, en évitant d'utiliser des produits abrasifs à tout moment.



POSITION IDÉALE DE LA PORTE

La position idéale d'une porte est fermée. Le cadre évite la tendance naturelle du vantail à se plier. Lorsque le vantail se plie, cela provoque un mauvais réglage de la fermeture. Il est recommandé de fermer les portes la plupart du temps.



TEMPERATURE ET LACQUAGE

Les portes ne doivent pas avoir une source de chaleur agressive à proximité, car cela pourrait endommager la laque.

2 ANS GARANTIE

CE QUE COUVRE LA GARANTIE

Notre garantie se limite à l'échange du produit ou composant tel que fourni initialement. Le ou les éléments défectueux feront l'objet d'un avoir ou seront mis à disposition, en fourniture seule, non posés.

Une réclamation n'est prise en compte qu'à réception des 4 éléments suivants :

1. Un résumé décrivant le problème rencontré (préciser si la pose et les réglages ont été faits par un professionnel ou le client + ses coordonnées),
2. Une ou plusieurs photos illustrant le problème rencontré (dont une du produit dans son ensemble),
3. Une copie de la facture d'achat,
4. Les n° de série inscrits sur le chant de l'ouvrant.

Les réclamations des défauts de laque (points, enfoncements...) ne seront admises que si le défaut est supérieur à deux millimètres de diamètre et que s'il peut être détecté à une distance d'un mètre en ligne droite.

CE QU'ELLE NE COUVRE PAS

Les mauvaises conditions d'utilisation (claquement de portes, secousses soudaines de la poignée, coups à la porte, etc.), d'entretien, usure (la perte de laque dans les surfaces rainurés ou dans les bords doit être compris comme une usure naturelle de la porte), les conséquences d'un manque de réglage, d'une pose non-conforme ou ne respectant pas nos prescriptions de stockage et d'emploi ci-dessus énoncées. Les défauts de laque qui ne répondent pas aux exigences susmentionnées sont considérés comme caractéristiques de la porte.

Elle ne prend pas en compte les autres frais: dépose, pose, ragréage, transport, quincaillerie et accessoires, ni la finition.