

INSTRUCTIONS DE MONTAGE ET D'INSTALLATION

BLOC - PORTE

AVEC HUISSERIE AJUSTABLE DE 50mm À 100mm



PUERTAS DILE SLU. C/ARALAR 9, 31860. IRURZUN, NAVARRA (SPAIN)



DIMENSIONS BLOC-PORTE

AVEC HUISSERIE AJUSTABLE DE 50 À 100mm

VANTAIL	HAUTEUR	LARGEUR
204 x 63 x 4	2072 mm	677 mm
204 x 73 x 4	2072 mm	777 mm
204 x 83 x 4	2072 mm	877 mm
204 x 93 x 4	2072 mm	977 mm
204 x 146 x 4	2072 mm	1507 mm



PRÉCAUTIONS

- Ces produits finis sont fragiles et ne doivent pas être stockés dans un endroit humide et non ventilé.
- Ne déballiez pas les produits avant de les installer car ils risqueraient de se cogner, de se rayer ou de se mouiller.
- Veuillez les stocker loin des zones de travaux intérieurs (plâtre, enduits, béton, carrelages, sols, etc.).
- Vérifiez les côtes de réservation dans les cloisons.

OUTILLAGE NÉCESSAIRE

Avant l'installation, préparez l'outillage suivant.

- Crayon
- Marteau
- Niveau
- Vis recommandées 4x60
- Perceuse/visseuse/perforateur
- Mètre à ruban
- Cales/coins
- Mousse de polyuréthane
- Ciseau à bois
- Tenaille
- Cutter
- Silicone neutre



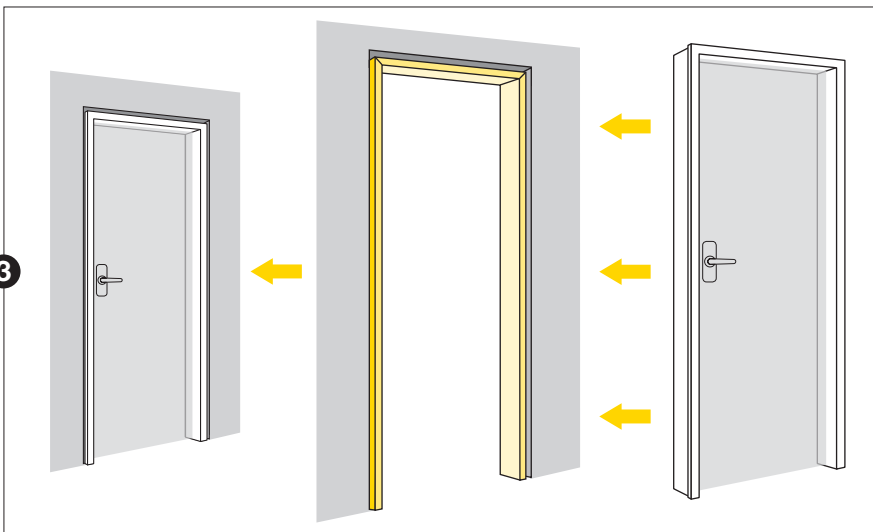
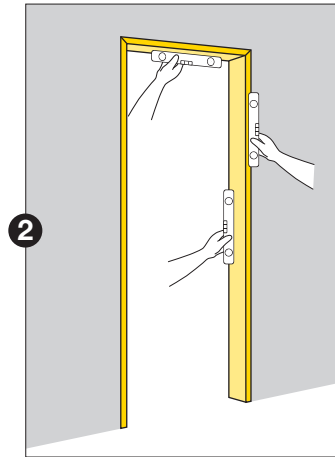
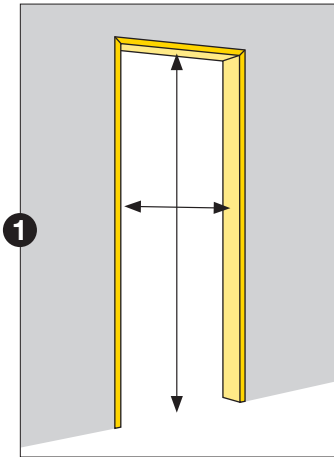
1

ÉTAPE

BLOC-PORTE POSE

AVEC HUISSERIE AJUSTABLE DE 50 À 100mm

- Vérifiez les cotes de réservation. **1**
- Vérifiez la planimétrie du sol et du mur avec le niveau (horizontal, vertical et planimétrie du mur). **2**
- Déballez soigneusement la porte et récupérez la clef agrafée sur le côté de l'huissierie.
- Posez soigneusement l'huissierie dans la cloison. **3**



Puertas Dile Stu. C/Aralar 9, 31860. Irurzun, Navarra (Spain)

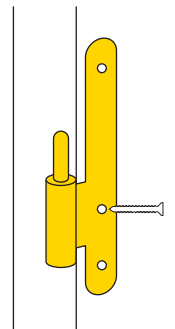
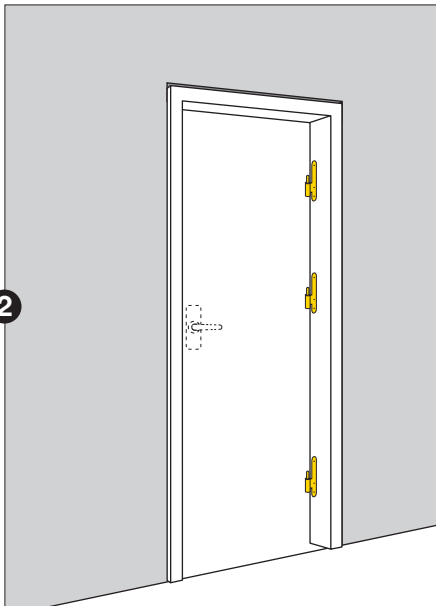
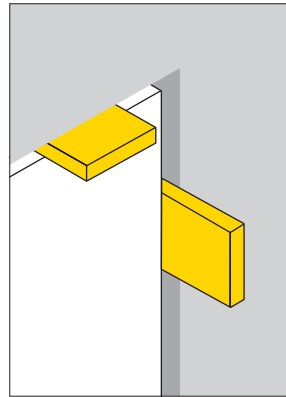
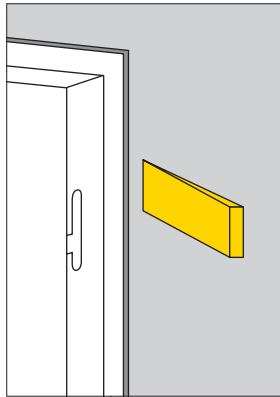


POSE BLOC-PORTE

AVEC HUISSERIE AJUSTABLE DE 50 À 100mm

2
ÉTAPE

- Veillez à ce que le montant du côté de la charnière soit complètement à niveau à l'aide d'un niveau. Placez des cales (si nécessaire) entre l'huissérie et le mur afin de le niveler. Les cales doivent se placer le plus proche possible des charnières. **1**
- Remplacez les vis centrales de chaque charnière (côté bâti) par des vis de 4x60 pour fixer l'huissérie au mur. **2**



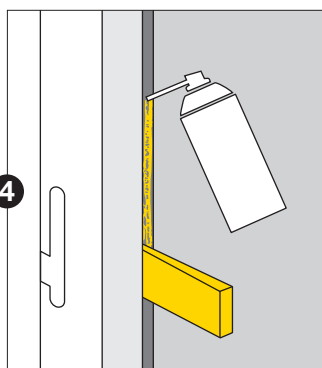
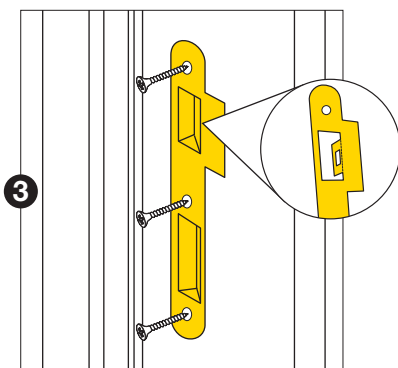
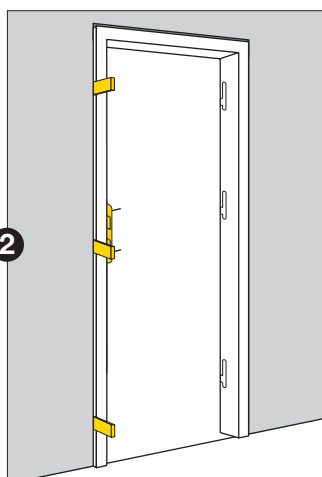
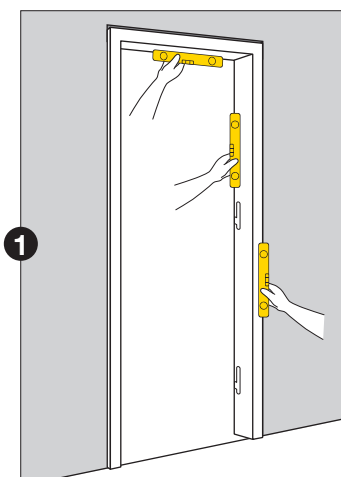
3

ÉTAPE

BLOC-PORTE POSE

AVEC HUISSERIE AJUSTABLE DE 50 À 100mm

- Vérifiez de nouveau le niveau horizontal ainsi que le niveau vertical des montants du cadre.
- Mettez la porte et vérifiez l'ouverture et la fermeture. **1**
- Si le jeu entre le vantail et le montant côté gâche est très grand, ce n'est pas le même sur toute la longueur du cadre ou si la porte ne s'appuie pas complètement sur le joint d'isolation, réajustez le bâti avec des coins ou des cales **2**, remplacez les vis de la gâche par des vis de 4x60 et visser jusqu'à ce que la porte se ferme correctement et que le jeu soit homogène. Si, une fois la porte ajustée et mise à niveau, le vantail continue à vibrer, terminer le réglage de la fermeture de la porte à l'aide de la languette de la gâche. **3**
- Après avoir effectué tous les réglages et avoir vérifié les niveaux, remplacez le reste des charnières (coté bâti) par des vis de 4x60 pour fixer complètement la porte contre le mur.
- Vérifiez que les vis maintiennent efficacement la menuiserie sur la cloison.
- Vous pouvez éventuellement compléter le scellement avec de la mousse de polyuréthane s'il reste un espace entre la partie arrière de l'huissierie et le mur ou la cloison. **4**



Puertas Dile Stu. C/Aralar 9, 31860. Irurzun, Navarra (Spain)

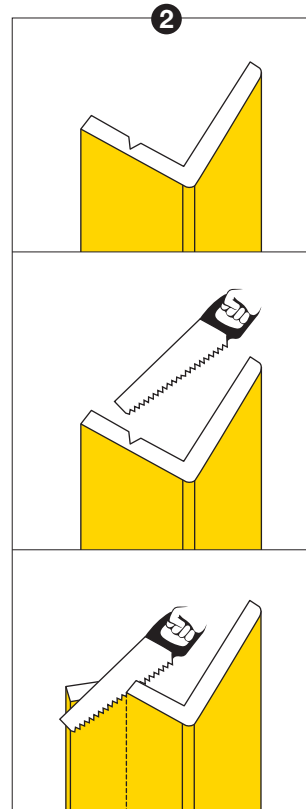
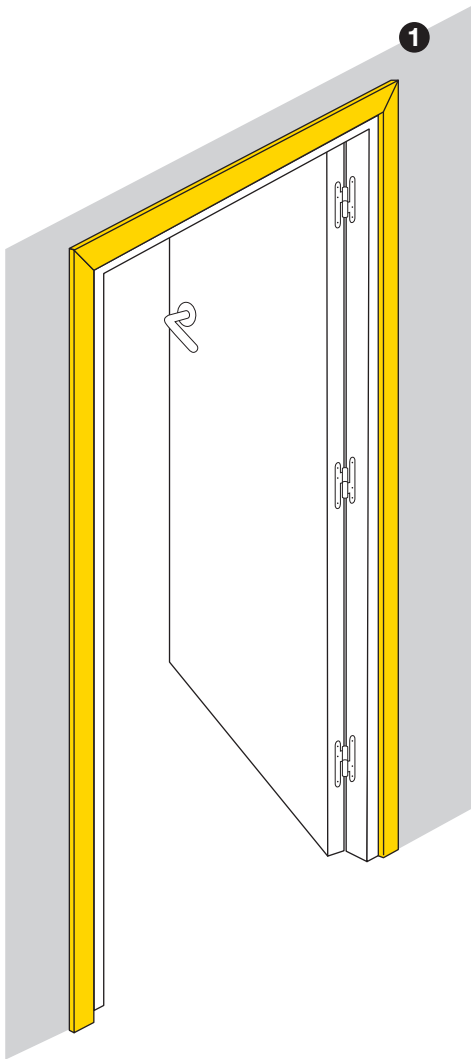


POSE BLOC-PORTE

AVEC HUISSERIE AJUSTABLE DE 50 À 100mm

4
ÉTAPE

- Pour cloisons de 75 à 100 mm, appliquer une fine couche de silicone neutre en zigzag directement sur toute la longueur du couvrejoint. **1**
- Insérez le couvrejoint dans la rainure du cadre et laissez-le sécher pendant deux heures.
- Pour cloisons de 50 à 74 mm, sciez la languette du couvrejoint. **2** Appliquez une fine couche de silicone neutre sur toute la longueur et l'insérez dans le cadre. **1** Laissez-le sécher pendant deux heures.

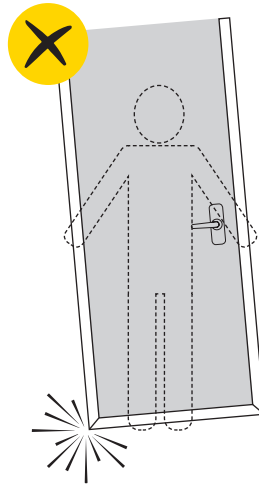
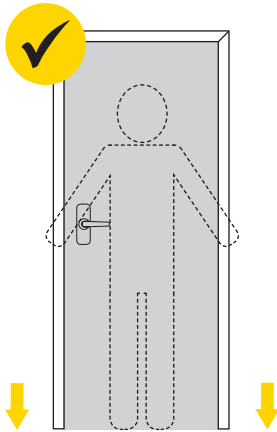


Puertas Dile Slu. C/Aralar 9, 31860. Irurzun, Navarra (Spain)

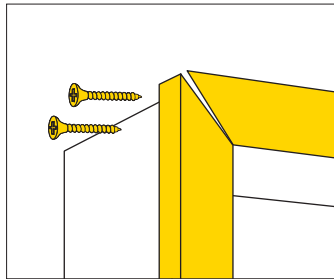
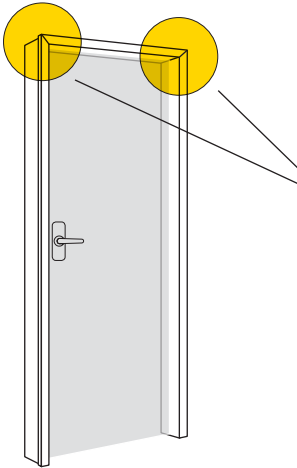


CONSEILS D'UTILISATION BLOC-PORTE

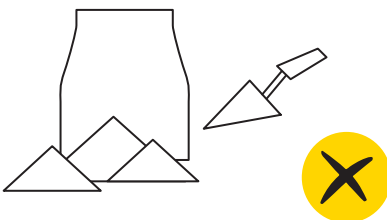
AVEC HUISSERIE AJUSTABLE DE 50 À 100mm



Ne faites pas pivoter la porte sur les coins du bâti pour éviter de l'endommager ou de le dérégler.



Le bâti peut se dérégler pendant le transport. Dans ce cas, retirez les vis et le tourillon, équerrez à nouveau le cadre et revissez.



Ne pas utiliser de plâtre, de ciment ou de matériaux corrosifs pour l'installation du bloc.



BLOC-PORTE ENTRETIEN



PRODUITS CHIMIQUES.

L'utilisation des produits chimiques non adaptés au nettoyage du bloc-porte et en particulier des faces de la porte peut laisser des traces visibles. Utiliser exclusivement un chiffon sec ou légèrement humidifié avec de l'eau pour nettoyer la poussière.



ATTENTION À L'EAU.

La porte a des propriétés hygroscopiques pour être un dérivé du bois, c'est-à-dire qu'elle gonfle avec l'excès d'humidité et ce gonflement peut causer que plus tard la même ne s'adapte pas bien au cadre, empêchant ou rendant difficile la fermeture. Il faut donc veiller à ne pas trop mouiller la porte, en particulier lors du nettoyage du sol, et à placer une vadrouille légèrement humidifiée et bien drainée à côté des portes, en évitant d'utiliser des produits abrasifs à tout moment.



UTILISATION CORRECTE.

Il est indispensable d'éviter les secousses soudaines de la poignée, claquement des portes, les coups et appuis inadéquats car ils peuvent provoquer le désalignement du vantail par rapport au bâti.



POSITION IDÉALE DE LA PORTE.

La position idéale d'une porte est fermée. Le cadre évite la tendance naturelle du vantail à se plier. Lorsque le vantail se plie, cela provoque un mauvais réglage de la fermeture. Il est recommandé de fermer les portes la plupart du temps.



TEMPERATURE ET LACQUAGE.

Les portes ne doivent pas avoir une source de chaleur agressive à proximité, car cela pourrait endommager la laque.

2 ANS GARANTIE

CE QUE COUVRE LA GARANTIE

Notre garantie se limite à l'échange du produit ou composant tel que fourni initialement. Le ou les éléments défectueux feront l'objet d'un avoir ou seront mis à disposition, en fourniture seule, non posés.

Une réclamation n'est prise en compte qu'à réception des 4 éléments suivants:

1. Un résumé décrivant le problème rencontré (préciser si la pose et les réglages ont été faits par un professionnel ou le client + ses coordonnées),
2. Une ou plusieurs photos illustrant le problème rencontré (dont une du produit dans son ensemble),
3. Une copie de la facture d'achat,
4. Les n° de série inscrits sur le chant de l'ouvrant.

Les réclamations des défauts de laque (points, enfoncements...) ne seront admises que si le défaut est supérieur à deux millimètres de diamètre et que si peut être détecté à une distance d'un mètre en ligne droite.

CE QU'ELLE NE COUVRE PAS

Les mauvaises conditions d'utilisation (claquement de portes, secousses soudaines de la poignée, coups à la porte, etc.), d'entretien, usure (la perte de laque dans les surfaces rainurées ou dans les bords doit être compris comme une usure naturelle de la porte), les conséquences d'un manque de réglage, d'une pose non-conforme ou ne respectant pas nos prescriptions de stockage et d'emplois ci-dessus énoncées. Les défauts de laque qui ne répondent pas aux exigences susmentionnées sont considérés comme caractéristiques de la porte.

Elle ne prend pas en compte les autres frais : dépose, pose, ragréage, transport, quincaillerie et accessoires, ni la finition.