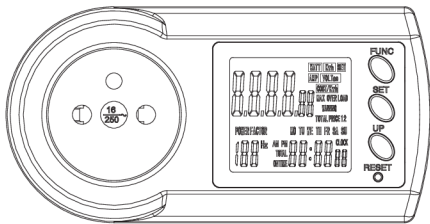


- FR** COMPTEUR NUMÉRIQUE DE L'ÉNERGIE DES PRISES DE TYPE E
- PL** CYFROWE GNIAZDO MONITOROWANIA ENERGI
- EN** DIGITAL SOCKET ENERGY MONITORING E TYPE

5 GARANTIE YEARS



ADEO KEY: 84586356
EAN CODE: 3276007458312



2022/08-V01

FR Mode d'emploi **PL** Instrukcja Obsługi **EN** Instructions manual

FR GARANTIE ET RESPONSABILITÉ LIMITÉES

LEXMAN garantit que le produit est exempt de tout défaut matériel et de fabrication dans un délai de cinq ans à compter de la date d'achat. Cette garantie ne s'applique pas aux dommages causés par un accident, une négligence, une mauvaise utilisation, une modification, une contamination ou une manipulation incorrecte. Le vendeur n'est pas autorisé à donner une autre garantie au nom de LEXMAN. Si vous avez besoin d'un service de garantie pendant la période de garantie, veuillez contacter votre vendeur directement. LEXMAN ne saurait être tenu responsable des dommages ou pertes spéciaux, indirects, accessoires ou consécutifs causés par l'utilisation de cet appareil. Certains pays ou régions n'autorisant pas de limitations sur les garanties implicites et les dommages accessoires ou ultérieurs, la limitation de responsabilité ci-dessus peut ne pas s'appliquer à vous.

PRÉSENTATION SÉCURITÉ

Ce produit est adapté pour commander : lampe, chaîne d'éclairage, système d'arrosage automatique, aquarium, petit chauffage, machine à café
N'utilisez pas le produit si celui-ci est endommagé ou défectueux
N'ouvrez pas ou ne réparez pas le produit vous-même, mais demandez-le à un professionnel
Pour nettoyer le produit, débranchez-le de la prise secteur et utilisez un chiffon doux et sec
Conservez le produit hors de portée des enfants
Ne chargez pas le produit au-delà du maximum indiqué
Ne branchez pas de multi-prises sur la sortie du produit
Branchez le produit uniquement sur une prise murale équipée d'une mise à la terre
Ne branchez pas ce type de produit en série
Éviter l'humidité, les températures extrêmes, les vibrations et les chocs
Risque de choc électrique ! n'ouvrez pas le produit. Aucune pièce ne peut être réparée par l'utilisateur
Le produit est hors tension uniquement lorsqu'il est débranché de la prise murale
Ce produit contient une pile lithium
- Garder les piles neuves et usagées hors de portée des enfants
- Si la pile est avalée, elle peut provoquer de graves brûlures internes et peut provoquer la mort en seulement 2 heures
- Contacter immédiatement un médecin en cas d'avaloir la pile
- Retirez la pile et conservez-la dans un endroit sûr si vous n'utilisez pas le produit pendant une longue période
- Risque d'explosion si la pile n'est pas placée correctement
- Remplacer la pile uniquement par une pile de même type
- La pile ne doit pas être exposée à une température excessive comme exposition au soleil, au feu

AVERTISSEMENTS ! TENIR HORS DE LA PORTÉE DES ENFANTS. Avaler la pile peut entraîner des brûlures chimiques, la perforation des tissus mous et la mort. Des brûlures graves peuvent survenir dans les 2 heures suivant l'ingestion. Consulter immédiatement un médecin.

Gardez les piles hors de portée des enfants. Il y a un risque que les enfants ou les animaux les avalent. Consultez immédiatement un médecin si une pile est avalée.

SPÉCIFICATIONS GÉNÉRALES

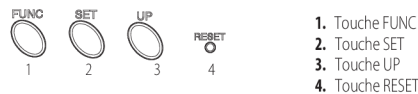
TYPE de fiche	TYPE E
Puissance	230V~50Hz
Charge max	3600 W
Ampère Max	16A
Température de fonctionnement	De 5°C à +40°C
Humidité de fonctionnement	80% à 30°C et 50% à 40°C
Dimensions	64x126x78,3mm
Marque	Lexman
Pile	3x1.5V LR44/AG13
Durée de vie de la pile Garantie	Environ 3 mois sans alimentation secteur 5 ans
Déclaration de la plage des conditions environnementales	A. Utilisation intérieure, Hauteur de 200 m C.A.T. II D. Catégorie SURTENSION : 2 E. Degré de pollution de l'environnement prévu : 2

CARACTÉRISTIQUES GÉNÉRALES

Affichage de :
- L'heure actuelle (HORLOGE)
- La tension de ligne (VOLTage).
- Courant de ligne (AMP).
- La puissance de la ligne (WATT).
- La quantité électrique totale cumulée (kWh).
- Temps total de marche et de charge électrique totale (PRIX TOTAL).
Prix /kWh réglable. Combinaisons de jours ou blocs de jours disponibles :
1)MO + TU + WE + TH + FR ou SA ou SU
2)MO + TU + WE + TH + FR + SA
3)MO + TU + WE + TH + FR + SA + SU
4)SA + SU
5)MO + TU + WE + TH + FR + SA + SU

NOTE :
MO = Lundi, TU = Mardi, WE = Mercredi, TH = Jeudi, FR = Vendredi, SA = Samedi, SU = Dimanche.
Si aucun bouton n'est enfoncé pendant 10 secondes après la mise hors tension, l'écran reste vide. Appuyez sur n'importe quel bouton pour reprendre l'affichage.

DESCRIPTION DU BOUTON



1. Touche FUNC
2. Touche SET
3. Touche UP
4. Touche RESET

INSTALLER LA PILE

Insérez les 3 piles (LR44/AG13) dans le bon sens et fermez le couvercle de la pile. Appuyez sur la touche RESET après avoir inséré la pile. Le compteur d'énergie est maintenant prêt à être configuré pour l'utilisation.
Remarque :
1. Le couvercle doit être en place avant utilisation.
2. Les piles doivent être déchargées si elles ne sont pas utilisées pendant une période prolongée.
3. Le remplacement des piles n'est autorisé que si l'équipement est déconnecté de l'alimentation principale.
4. Les piles ne doivent pas être jetées dans les ordures.
5. Des fuites de piles installées dans l'équipement peuvent provoquer une électrocution.
6. Le compteur d'énergie peut ne pas fonctionner lorsque le couvercle de la pile est ouvert.
7. Les distances min. de 8 mm pour les piles est la distance d'isolement et d'espace.

RÉGLER L'HEURE ACTUELLE

Appuyez sur le bouton SET pour que CLOCK (HORLOGE) s'affiche à l'écran. Appuyez une fois sur le bouton SET et le relâchez, le WEEK DAY (JOUR DE LA SEMAINE) clignote. Appuyez sur la touche UP pour régler le jour en cours. Appuyez de nouveau sur la touche SET pour passer au réglage des heures, "HOUR" clignote. Appuyez sur la touche UP pour régler l'heure actuelle. Appuyez de nouveau sur la touche SET pour passer au réglage des minutes, "MINUTE" clignote. Appuyez sur la touche UP pour régler la minute en cours. Appuyez une fois de plus sur le bouton SET pour terminer la configuration. Répétez les étapes ci-dessus pour réinitialiser l'heure actuelle. Pendant la programmation, appuyez une fois sur la touche FUNC pour quitter le mode de réglage CLOCK (HORLOGE). Lorsque le compteur est à l'état d'affichage CLOCK (HORLOGE), appuyez sur le bouton UP pour faire passer l'affichage de l'heure du mode 12 au mode 24 heures.

DÉFINITION DU PRIX DU COST/KWH (COÛT/KWH)

Régler le prix à tarif unique :
1. Pendant que le compteur affiche la tension, le courant ou l'alimentation, appuyez sur le bouton FUNC et maintenez-le enfoncé pendant 3 secondes pour entrer dans le réglage PRICE 1 (PRIX 1).
2. Appuyez une fois sur la touche SET et le relâchez, "SET" s'affiche à l'écran. Le premier chiffre de COST/kWh clignote, appuyez sur la touche UP pour le définir.
3. Appuyez de nouveau sur la touche SET et relâchez-le. Le deuxième chiffre de COST/kWh clignote, appuyez sur la touche UP pour le régler.
4. Appuyez de nouveau sur la touche SET et relâchez-le. Le troisième chiffre de COST/kWh clignote, appuyez sur la touche UP pour le régler.
5. Appuyez de nouveau sur la touche SET et relâchez-le. Le quatrième chiffre de COST/kWh clignote, appuyez sur la touche UP pour le régler.
6. Appuyez de nouveau sur la touche SET et relâchez-le, le point décimal de COST/kWh clignote, appuyez sur la touche UP pour le régler.
7. Appuyez de nouveau sur la touche SET et relâchez-le; --: clignote; appuyez sur la touche UP pour sélectionner le(s) jour(s) désiré(s) de L'HEURE DE MARCHÉ.
8. Appuyez de nouveau sur la touche SET et relâchez-le. L'heure ON (ACTIVATION) clignote, appuyez sur la touche UP pour la régler.
9. Appuyez de nouveau sur la touche SET et relâchez-la. Les minutes d'ON (ACTIVATION) clignotent, appuyez sur la touche UP pour la régler.
10. Appuyez une fois de plus sur la touche SET pour terminer le réglage PRICE 1 (PRIX 1).
11. Appuyez sur la touche FUNC relâchez-la pour entrer le mode de réglage PRICE 2.

	Usage intérieur uniquement / Solo para uso interior / Utilização exclusivamente interior / Solo per un uso interno / Wyłącznie do użytku wewnątrz pomieszczeń / indoor use only
	Courant alternatif (CA) / Corriente alterna (CA) / Corrente alternada (CA) / Corrente Alternata (CA) Prad przemienny (AC) / Alternative Current (AC)



* Garantie 5 ans / Gwarancja 5-letnia / 5-year guarantee

Version originale du mode d'emploi / Tłumaczenie z oryginalnej instrukcji obsługi / Translation of the original version of user manual.

ADEO Services 135 Rue Sadi Carnot - CS 00001 - 59790 RONCHIN - France

Régler le PRIX 2 en cas de prise en compte des heures creuses :

1. Appuyez une fois sur le bouton FUNC et relâchez-le pour entrer dans le réglage de PRICE 2 (PRIX 2).
2. Répétez l'étape 2-9 pour régler PRICE 2 (PRIX 2)

Répétez les étapes ci-dessus pour réinitialiser PRIX 1 et 2. Pendant la programmation, appuyez une fois sur la touche FUNC pour quitter le mode de réglage PRICE (HORLOGE). Pendant que le compteur affiche LE PRIX 1, appuyez sur le bouton FUNC et maintenez-le enfoncé pendant 3 secondes pour revenir à l'affichage CLOCK (HORLOGE). Pendant que le compteur affiche le PRIX 2, appuyez sur le bouton FUNC et maintenez-le enfoncé pendant 3 secondes pour supprimer L'HEURE MARCHÉ du PRIX 1 et 2. AFFICHAGE DE L'HEURE ON (ACTIVATION) --:--
Une fois le réglage terminé, branchez le compteur sur une prise de courant normale de 230Vca. Branchez l'appareil que vous souhaitez utiliser et mettez-le sous tension. Le compteur commence alors à mesurer la consommation de l'appareil et à détecter l'équipement qui consomme trop d'électricité en même temps.

L'AFFICHAGE DES DONNÉES

1. Pendant que le compteur affiche l'heure actuelle, la tension de ligne et la fréquence, appuyez une fois sur le bouton FUNC et relâchez-le. Le compteur affiche l'heure actuelle, le courant de ligne et le facteur de puissance.
2. Appuyez de nouveau sur le bouton FUNC et relâchez-le. Le compteur affiche l'heure actuelle, la puissance réelle et le facteur de puissance.
3. Appuyez de nouveau sur le bouton FUNC et relâchez-le; le compteur affiche l'heure actuelle, le kWh cumulé et le facteur de puissance.
4. Appuyez de nouveau sur le bouton FUNC et relâchez-le. Le compteur affiche la charge électrique totale (PRIX TOTAL) et la durée totale de marche.
5. Appuyez de nouveau sur le bouton FUNC et relâchez-le. Le compteur affiche le temps total d'activation et la charge électrique totale du PRIX 1.
6. Appuyez de nouveau sur le bouton FUNC et relâchez-le, le compteur affiche le temps total d'activation et la charge électrique totale du PRIX 2.
7. Appuyez une nouvelle fois sur le bouton FUNC et relâchez-le. Le compteur revient à l'affichage de l'heure actuelle, de la tension de ligne et de la fréquence.
8. Pendant que le compteur affiche la charge électrique totale ou la charge électrique totale du prix 1 ou la charge électrique totale du prix 2, appuyez sur le bouton FUNC et maintenez-le enfoncé pendant 5 secondes pour effacer la quantité électrique totale cumulée et la charge électrique Totale.
9. Pendant que la quantité électrique totale ou le dépassement de charge électrique totale, s'affiche à l'écran.

REMARQUE

Si la pile interne est déchargée, les données internes sont effacées lorsque le compteur d'énergie est débranché de l'alimentation principale.

Les produits électriques ne doivent pas être jetés avec des déchets domestiques. Ils doivent être envoyés à un point de collecte commun pour une élimination écologique, conformément aux réglementations locales. Contactez les autorités locales ou le magasin le plus proche pour obtenir des conseils sur le recyclage. Le matériau d'emballage est recyclable. Mettez l'emballage au rebut de manière écologique et mettez-le à disposition pour le service de collecte des matériaux recyclables.

Les piles doivent être recyclées ou détruites de manière appropriée. Ne jetez pas les piles avec les ordures ménagères, ni dans un feu, car elles pourraient fuir ou exploser. Ne pas piquer, mettre en court-circuit ou endommager les piles, car cela pourrait provoquer des blessures. Si vendu avec pile