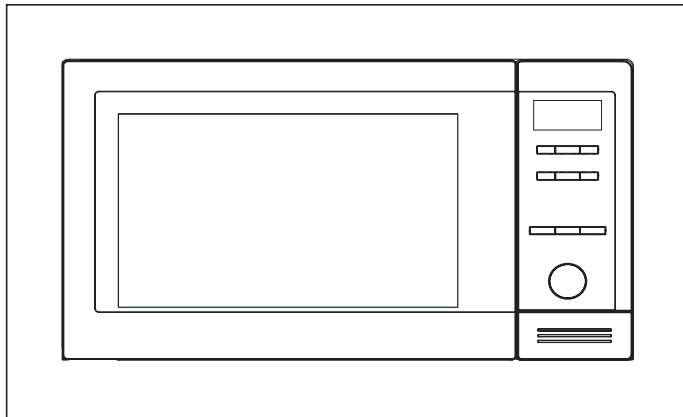




Manuel d'instructions

Four à micro ondes 25L

MEG55K-2



Mise en garde

Veillez suivre les conseils de sécurité suivants lors de l'utilisation :

1. Lire toutes les instructions avant d'utiliser l'appareil
2. Utiliser cet appareil seulement pour l'usage prévu dans ce manuel. Ne pas utiliser de produits chimique ou corrosif. Cet appareil est uniquement destiné à une utilisation domestique.
3. Ne pas utiliser le four à vide.
4. Ne pas utiliser cet appareil si le cordon ou la prise sont endommagés, s'il ne fonctionne pas correctement, ou s'il a été endommagé ou qu'il est tombé. Si le cordon est endommagé, il doit être remplacé par le fabricant ou une personne qualifiée pour le SAV.
5. Attention : lors de l'utilisation en mode combiné, les enfants doivent être sous la surveillance d'un adulte à cause des températures très élevées.
6. Attention : veiller à bien expliquer le fonctionnement de cet appareil aux enfants afin qu'ils ne puissent pas se blesser.
7. Afin de réduire les risques d'incendie :
 - a. Lorsque des aliments dans des contenants plastiques ou papiers sont réchauffés, garder un œil dessus pour éviter tout embrasement
 - b. Retirer toutes les pièces métalliques avant de placer dans le micro onde.

- c. En cas de fumée dégagée, éteindre ou débrancher l'appareil et garder la porte ouverte.
 - d. Ne pas utiliser pour stocker.
8. Attention : les liquides et autres aliments doivent être chauffés avec un couvercle car ils sont susceptibles d'exploser
 9. Réchauffer des aliments au micro onde peut générer une ébullition tardive, il faut donc faire très attention en sortant les aliments.
 10. Ne pas faire frire d'aliment dans le four. L'huile chaude peut endommager des pièces, et peut même provoquer des brûlures.
 11. Les œufs dans leur coquille, et les œufs durs ne doivent pas être réchauffés au micro onde, car ils peuvent exploser même après la fin de la cuisson.
 12. Peler les fruits et légumes avec une peau dure (pommes de terre, pommes, ...) avant cuisson.
 13. Le contenu des bouteilles et biberons doit être vérifié et secoué avant de servir pour éviter les brûlures.
 14. Le plat peut devenir très chaud à cause de la chaleur transférée par la nourriture. Utiliser des maniques.
 15. Vérifier la compatibilité des plats avant de les placer dans le micro onde.
 16. Attention : il est dangereux pour toute personne de procéder à des opérations de maintenance ou de réparation qui nécessitent le retrait du couvercle de protection.

17. Cet appareil ne doit pas être utilisé par des personnes déficientes mentales ou physiques, à moins d'être supervisées par une personne responsable de leur sécurité.
18. Les enfants ne doivent pas jouer avec cet appareil.
19. Attention : ne pas installer cet appareil sur une surface chaude, la garantie ne saurait être appliquée.
20. Ne pas enfermer cet appareil dans un placard.
21. Les surfaces extérieures peuvent devenir chaudes lors de l'utilisation.
22. Cet appareil doit être placé contre un mur.
23. Si la porte ou le joint de porte est endommagé, le four ne doit pas être utilisé avant d'avoir été remis en état par une personne compétente.
24. Ne jamais retirer les pattes de mise à distance à l'arrière ou sur les côtés, ils assurent l'espace suffisant pour une bonne circulation de l'air.
25. Retirer le plateau tournant intérieur avant de bouger l'appareil.

Caractéristiques

Alimentation	230V~50Hz
Puissance assignée Micro onde	800W
Puissance Grill	1200W
Fréquence	2,450 MHz
Dimensions extérieures	592 x 390 x 382 ht (mm)
Dimensions intérieures	330 x 330 x 212 ht (mm)
Capacité	25 L
Poids net	17,5 kgs

En cas de panne

1. Le four ne fonctionne pas, l'affichage ne fonctionne pas ou disparaît :
 - a. Vérifier le branchement. Le cas échéant, débrancher, attendre 10 secondes et rebrancher.
 - b. Vérifier qu'il n'y a pas de court circuit ou de coupure de courant. Vérifier la prise avec un autre appareil.
2. Si le four ne chauffe pas :
 - a. Vérifier si la minuterie est enclenchée.
 - b. Vérifier si la porte est bien fermée.

Si aucune des actions ci-dessus ne résout la panne, contacter un technicien qualifié.

Note :

Cet appareil est destiné à un usage domestique et pour un usage intérieur uniquement.

Interférences radio

Le fonctionnement du four à micro onde peut provoquer des interférences avec votre radio, votre téléviseur ou tout autre équipement similaire.

Pour réduire ou supprimer les interférences éventuelles, suivre les procédures suivantes :

- Nettoyer la porte et la surface d'étanchéité du four
- Placer la radio, le téléviseur aussi loin que possible du micro onde
- Réorientez l'antenne

Installation

Retirer tous les emballages de l'intérieur du micro onde.

Vérifier que l'appareil ne présente aucun dommage apparent tel que porte mal alignée, endommagée, vitre présentant des éclats... Si l'appareil est endommagé, ne surtout pas l'utiliser.

Ce micro onde pèse 13,5 kgs et doit donc être placé sur une surface horizontale pouvant supporter ce poids.

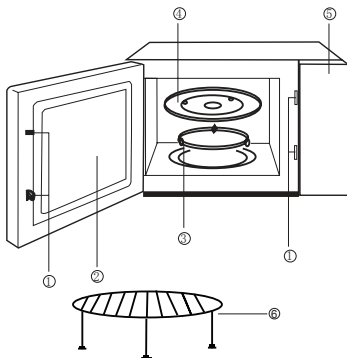
Le micro onde doit être placé loin de températures élevées.

Ne JAMAIS placer quoi que ce soit au dessus du micro onde.

Ne JAMAIS retirer l'axe de rotation du plateau.

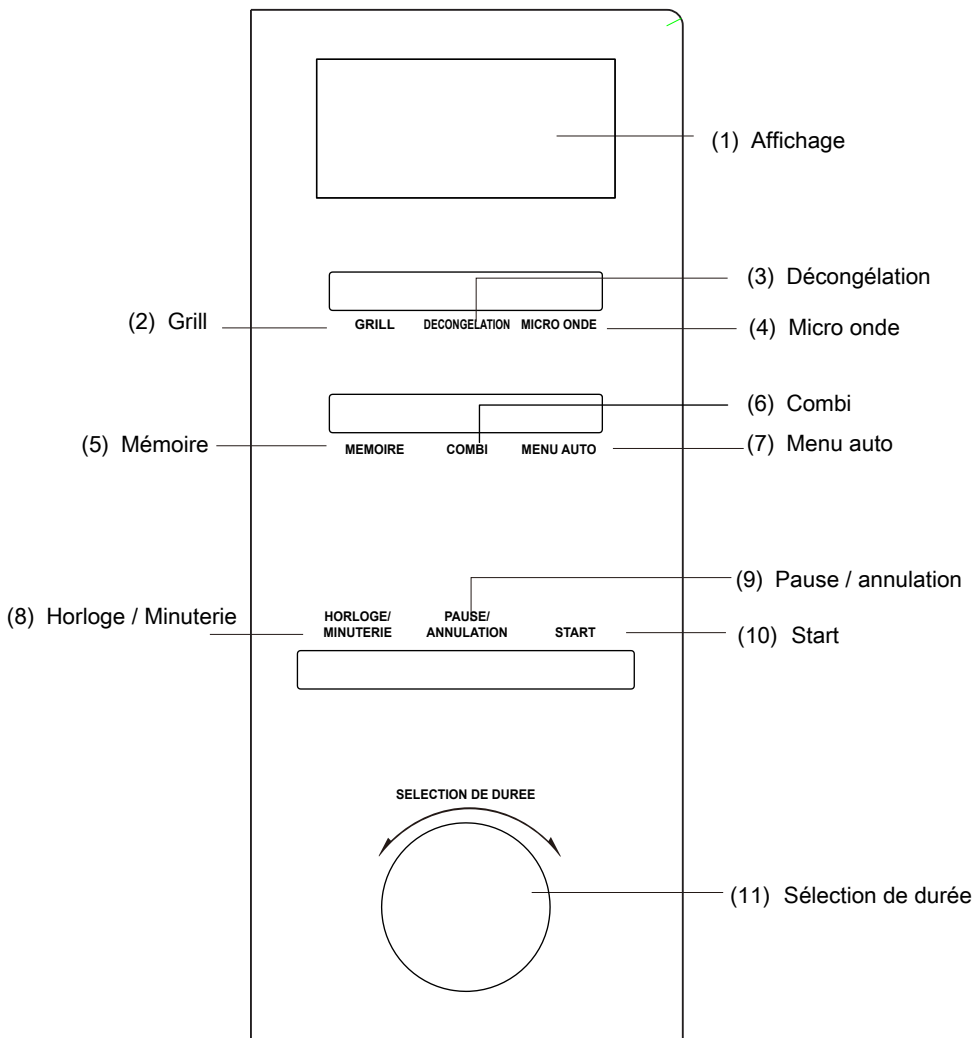
Ne pas laisser les enfants se servir de cet appareil sans la présence d'un adulte.

Ce micro onde doit être branché sur une prise de terre. Il doit être branché sur une prise murale correctement installée et reliée à la terre.



- (1) Fermeture sécurisée de la porte
- (2) Vitre d'observation
- (3) Anneau du plateau
- (4) Plateau en verre
- (5) Thermostat et minuterie
- (6) Grille

Thermostat et minuterie



Utilisation

1 Démarrage rapide

En appuyant sur un bouton, il est possible de réchauffer rapidement et simplement un verre d'eau par exemple.

Pour un verre de lait :

- Mettre le verre de lait sur le plateau en verre, et fermer la porte
- Appuyer sur le bouton « start », le micro onde fonctionne pendant 1 minute à 100% de sa capacité.
- 5 bips retentissent quand le cycle est terminé

2 Réchauffage au micro onde

Deux options sont possibles :

- Réchauffage rapide (100% de la capacité de chauffe)
 - o Pour réchauffer un plat pendant 5 min, régler la minuterie sur 5 min et appuyer sur « start »
- Réchauffage manuel
 - o Pour réchauffer un plat à 70% de la capacité de chauffe pendant 10 min, appuyer sur le bouton « micro onde », sélectionner 70%, régler la minuterie sur « 10.00 » et appuyer sur « Start ».

Il y a 5 niveaux de puissance, et la plus longue durée de chauffe est 60 min.

	Puissance	Affichage
1	100%	P100
2	70%	P70
3	50%	P50
4	30%	P30
5	10%	P10

3 Décongélation

Sélectionner le type de nourriture et le poids, et l'appareil ajustera automatiquement la puissance et la durée.

Exemple : pour décongeler 500g de viande congelée, appuyer sur le bouton « Décongélation », « dEF » s'affiche. Tourner le bouton « Sélection de durée » pour régler le poids à 500g, et appuyer sur « Start ».

Le poids à décongeler doit être inférieur à 2 kgs.

4 Menu auto

Il faut simplement sélectionner le type d'aliment et le poids, et l'appareil ajuste automatiquement la puissance et la durée.

Exemple : pour cuire un poisson de 400g, appuyer sur le bouton « Menu auto » jusqu'à ce que « A-5 » s'affiche, tourner le bouton « sélection de durée » jusqu'à ce que « 400 » s'affiche, et appuyer sur « Start »

	A-1	A-2	A-3	A-4	A-5	A-6
	Riz	Légumes	Viande	Spaghetti	Poisson	Pain
1	100	100	200	1	100	100
2	200	200	300	2	200	200
3	300	300	400		300	300
4	400	400	500		400	400
5	500	500	600		500	500
6		600	800		600	600
7			1000		700	
8					800	
9					900	
10					1000	

5 Mémoire de cuisson

Cette fonction permet de mémoriser certains programmes utiles pour éviter de régler la durée et les réglages.

- Si aucune mémoire n'a été créée, appuyer sur « Mémoire ». « 1 » s'affiche, régler la puissance et la durée et appuyer sur « Mémoire » de nouveau : le programme est mémorisé. Si le bouton « start » est enclenché à la place du bouton « mémoire », le micro onde se mettra en route et le programme sera également mémorisé.
- Si des mémoires ont déjà été paramétrées, en appuyant sur le bouton « Mémoire », « 1 » va s'afficher et le micro onde va démarrer en fonction du programme paramétré en appuyant sur le bouton « start »

Les programmes ne restent pas en mémoire en cas de coupure de courant.

6 Grill

Cette fonction a 2 options, il faut appuyer sur le bouton « grill » pour les sélectionner (le plus long temps de chauffe est 60 min)

Option 1 : 85% de puissance grill, affichage G-1

Option 2 : 50% de puissance grill, affichage G-2

Exemple : pour la cuisson d'un aliment avec l'option G-1 pendant 20 min, appuyer sur le bouton « Grill » jusqu'à ce que « G-1 » s'affiche, régler la durée sur « 20.00 » et appuyer sur « start ». Lors du grill, les aliments ne sont pas réchauffés par micro ondes, la chaleur irradie du haut du four. Lorsque le grill fonctionne, il y a 2 phases de cuisson, après la première moitié, le programme s'arrête automatiquement et 2 bips retentissent, indiquant qu'il faut ouvrir le four et retourner les aliments, puis refermer la porte et appuyer sur « start » de nouveau. La cuisson poursuit alors pour un second cycle. Si rien ne se passe après les 2 bips, le four se remettra automatiquement en marche après une minute de pause.

7 Cuisson combinée

Cet appareil propose deux méthodes de cuisson combinée.

Option 1 : 55% micro onde + 45% Grill, « C-1 » s'affiche.

Option 2 : 30% micro onde + 70% Grill, « C-2 » s'affiche.

Exemple : pour cuire un aliment en utilisant l'option 2 pendant 30 min, appuyer sur le bouton « Combi » pour sélectionner « C-2 », régler la durée de cuisson à 30 min, et appuyer sur « Start ».

8 Horloge

Le micro onde peut également servir d'horloge.

Exemple : pour régler l'heure à 16 :30, appuyer sur « Horloge », le symbole de l'horloge clignote ; tourner la molette de réglage de durée pour afficher 16 :00. Appuyer sur « horloge » de nouveau, et tourner la molette pour afficher 16 :30. Appuyer sur « horloge », le réglage est terminé.

9 Minuterie

La fonction Minuterie permet de programmer un début de chauffe à une heure programmée, le micro onde s'arrêtant après la cuisson (il faut bien sur régler l'horloge avant)

Exemple : l'heure actuelle du micro onde est 16 :30, pour programmer un démarrage à 18 :15 à 70% pour 10 minutes, appuyer sur le bouton « minuterie » et régler l'heure de départ à 18 :15

(même procédure que pour le réglage de l'horloge). Appuyer sur le bouton « Micro » pour régler à 70%, et tourner la molette de réglage de durée pour régler sur 10 min. Appuyer sur Start. Si les réglages de puissance et de durée sont oubliés, et si le bouton « start » est enclenché, le micro onde fonctionnera comme un réveil, et émettra 10 bips à 18 :15, sans qu'aucune autre fonction ne s'enclenche.

10 Sécurité enfant

Pour activer la sécurité enfant, appuyer sur « Menu auto » et « combi » en même temps pendant 2 secondes. Pour désactiver la sécurité enfant, procéder de la même façon.

11 Pause / annulation

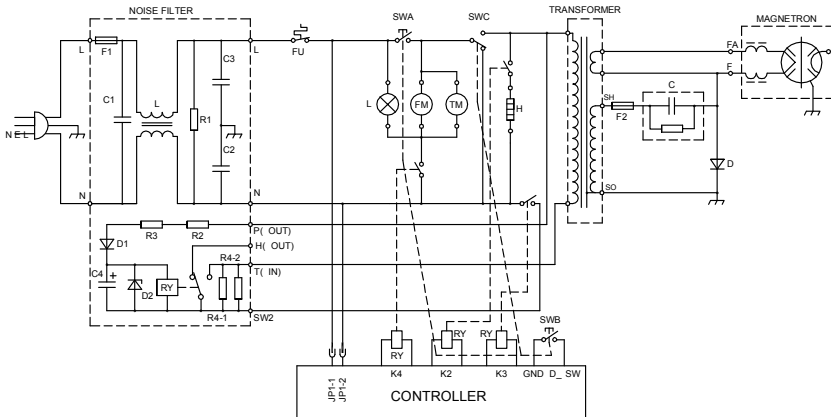
En cours de chauffe, appuyer sur « Pause / annulation » arrête le micro onde.

Si un programme était sélectionné, appuyer sur ce bouton annulera le programme.

Entretien du micro onde

1. Eteindre le micro onde, et débrancher la prise avant de le nettoyer.
2. Nettoyer le micro onde avec une éponge humide aussitôt qu'un aliment a débordé ou a éclaboussé. Ne pas utiliser de produit abrasif.
3. L'extérieur du micro onde doit également être nettoyé avec une éponge humide, en faisant bien attention de ne pas mettre d'eau dans les ouvertures de ventilation.
4. Le panneau de contrôle ne doit jamais être mouillé, il doit être nettoyé avec un chiffon sec.
5. Si de la vapeur s'accumule à l'intérieur ou à l'extérieur, il faut l'essuyer avec un chiffon sec. Cela arrive lors d'un usage en milieu humide, mais n'est pas un signe de dysfonctionnement de l'appareil.
6. Laver périodiquement le plateau en verre tournant. Il peut être lavé à l'eau chaude ou au lave vaisselle.
7. L'anneau du plateau et le fond du micro onde doivent être nettoyés régulièrement pour éviter l'apparition de bruit. Bien replacer l'anneau du plateau dans le bon sens.
8. Pour retirer les odeurs du micro onde, faire chauffer une tasse d'eau avec du jus de citron pendant 5 minutes, et essuyer la vapeur ensuite.
9. Si la lumière doit être changée, consulter le réparateur agréé.

schéma électrique (porte ouvert, arrêt de cuisson)



SWA : relais primaire

SWB : relais secondaire

SWC : relais du moniteur

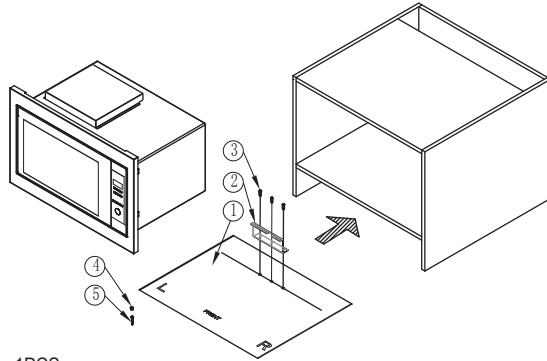
L : lampe

FM : moteur du ventilateur

TM : moteur du plateau tournant

H : résistance

Micro onde encastrable



Composants

1. Plan de placement	1PCS
2. Guide	1PCS
3. Ecrou diam. Ø4x10	3PCS
4. Cache de vis	1PCS
5. Ecrou diam. Ø4x35	1PCS

Caractéristiques

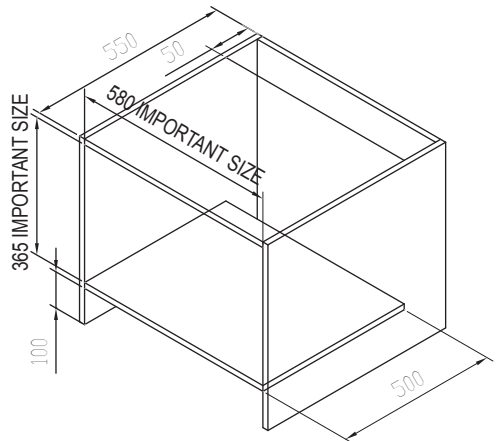
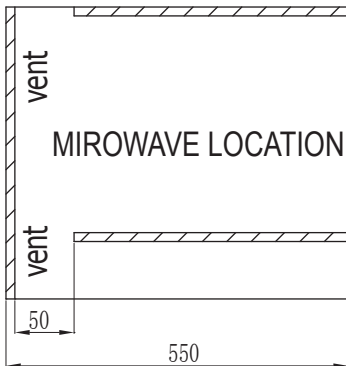
Dimensions de la cavité

Largeur : 580mm
Hauteur : 365 mm
Profondeur : 550 mm

Dimensions du cadre

Largeur : 592 mm
Hauteur : 390 mm
Profondeur : 20 mm

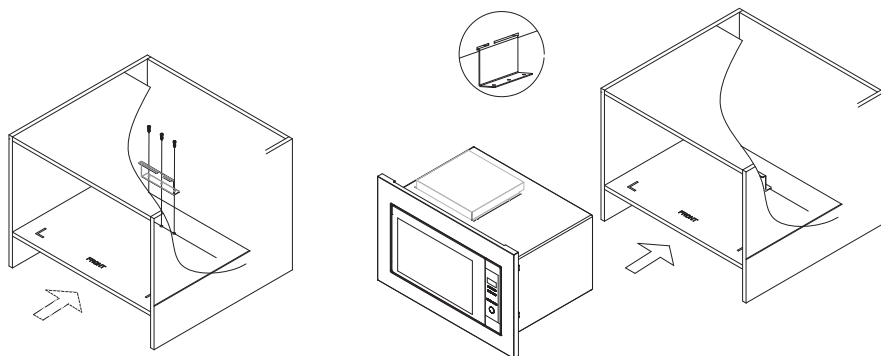
Micro onde encastrable



Cabinet measurement Requirements(illustrated above):

- 1.Prévoir au minimum 580 mm de large pour installer le micro onde.
- 2.Prévoir au minimum 365 mm de haut pour installer le micro onde.
- 3.Prévoir au minimum 550 mm de profondeur pour installer le micro onde.

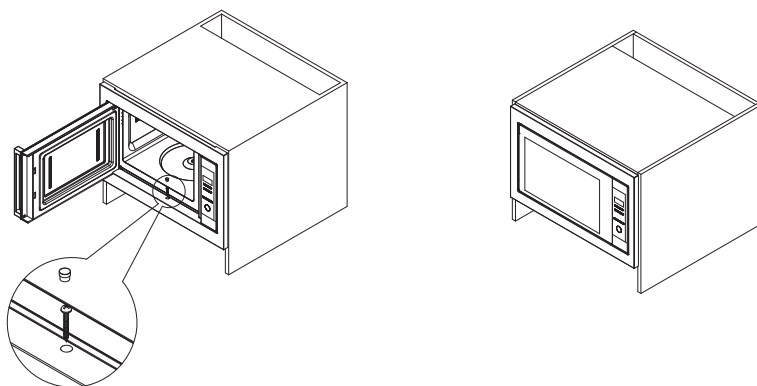
INSTALLATION



1. Prévoir un emplacement aux dimensions adaptées.

Placer le gabarit dans le fond de la cavité. Aligner le bord du papier avec le bord extérieur de la cavité. Placer ensuite le guide, et ajuster les trous. Fixer ensuite les écrous.

2. Placer le micro onde dans la cavité, et le régler au centre.



3. Ouvrir le micro onde et fixer avec l'écrou (N°5), puis placer le cache vis.

MODE D'EMPLOI

CHANGEMENT D'AMPOULE

MODELE : MEG53K1

Pour changer l'ampoule, veuillez suivre les instructions ci-dessous en respectant contentieusement les consignes de sécurité :

1. Débrancher impérativement l'alimentation électrique en enlevant la fiche/fils de la prise
2. Desserrer les vis sur le couvercle extérieur et ouvrez-le légèrement
3. Prendre l'ampoule ne fonctionnant plus se trouvant près de la cavité, enlever la vis sur celle-ci pour la retirer
4. Installer la nouvelle ampoule (il est préférable d'utiliser une ampoule d'origine vendue par votre revendeur) et serrer la vis.
5. Installer le couvercle extérieur et serrez les vis légèrement, puis ouvrir le four à micro-ondes pour voir si la lampe fonctionne correctement.
6. Si elle fonctionne, refermer correctement les vis du couvercle extérieur. Dans le cas contraire, vérifier que le branchement est réalisé de façon conforme.

