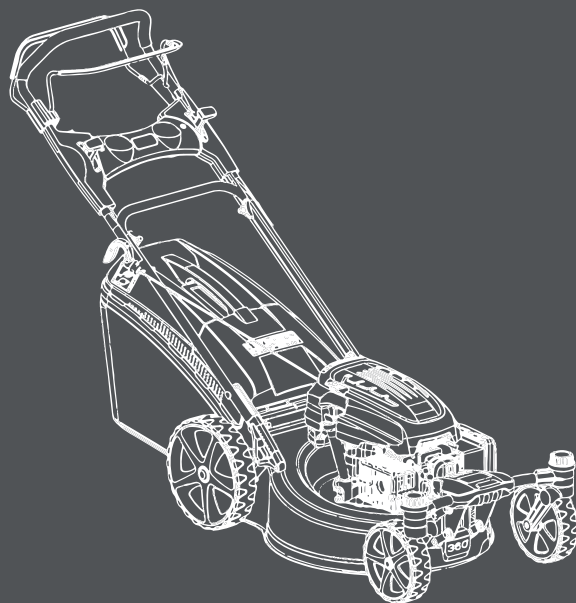


**HYUNDAI**  
POWER PRODUCTS

**CORTACÉSPED GASOLINA**  
**PETROL LAWMOWER**  
**TONDEUSE À ESSENCE**  
**BENZINRASENMÄHER**

# **HYM51SPE-ZT**

**Manual de Usuario**  
**User manual**  
**Manuel de l'utilisateur**  
**Bedienungsanleitung**

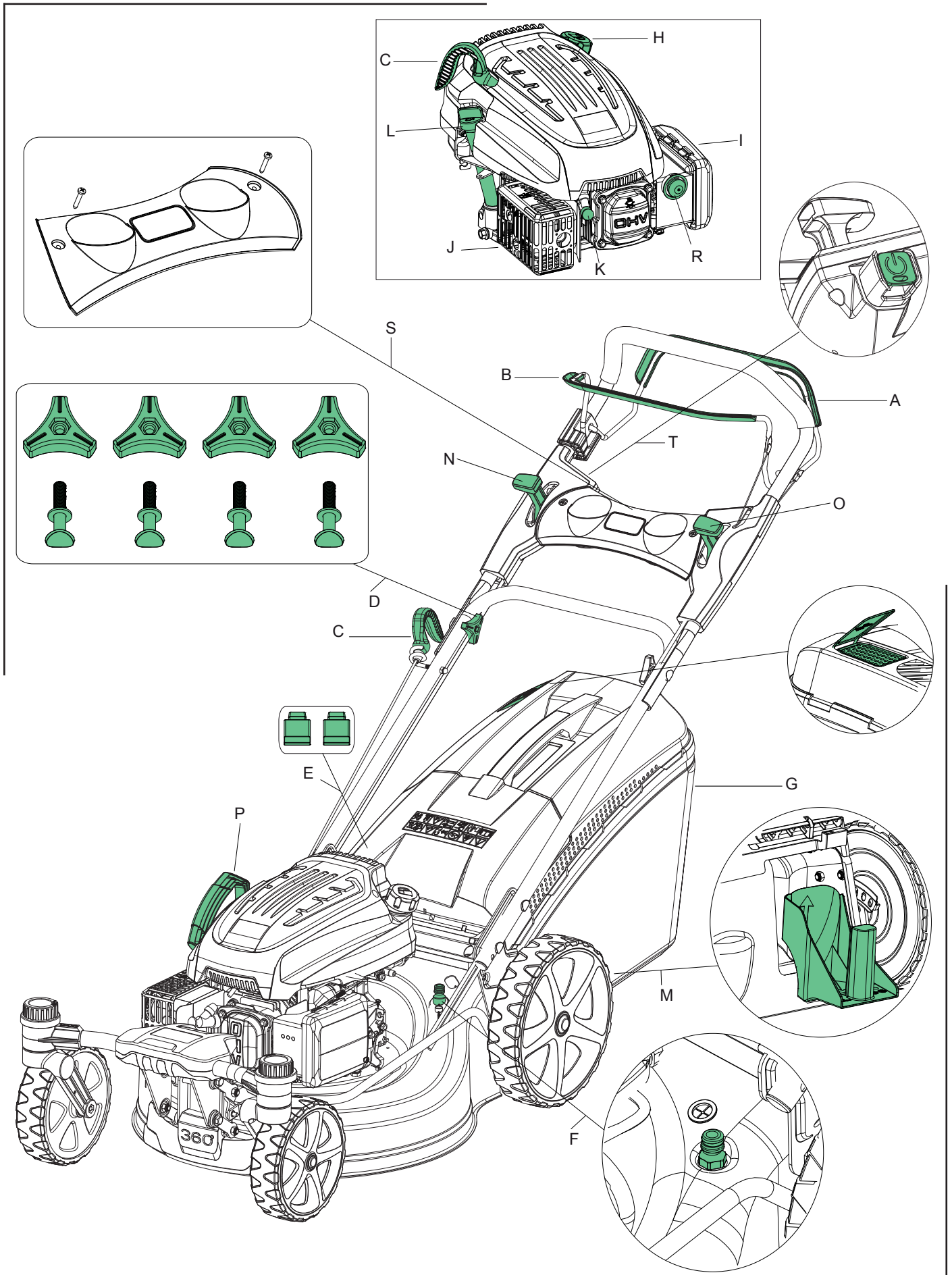


**ES | GB | FR | DE**

Actual model may vary from the illustration shown  
Ihr Modell kann von der Abbildung abweichen

El modelo real puede variar de las ilustraciones mostradas  
Votre modèle actuel peut être différent des illustrations

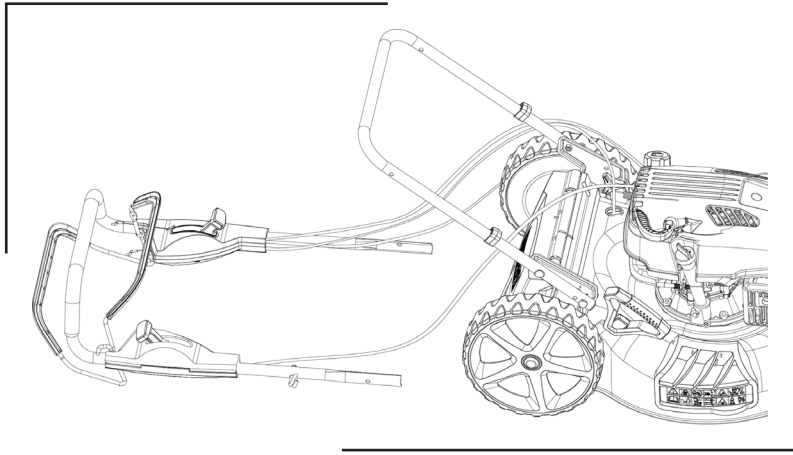
### ID



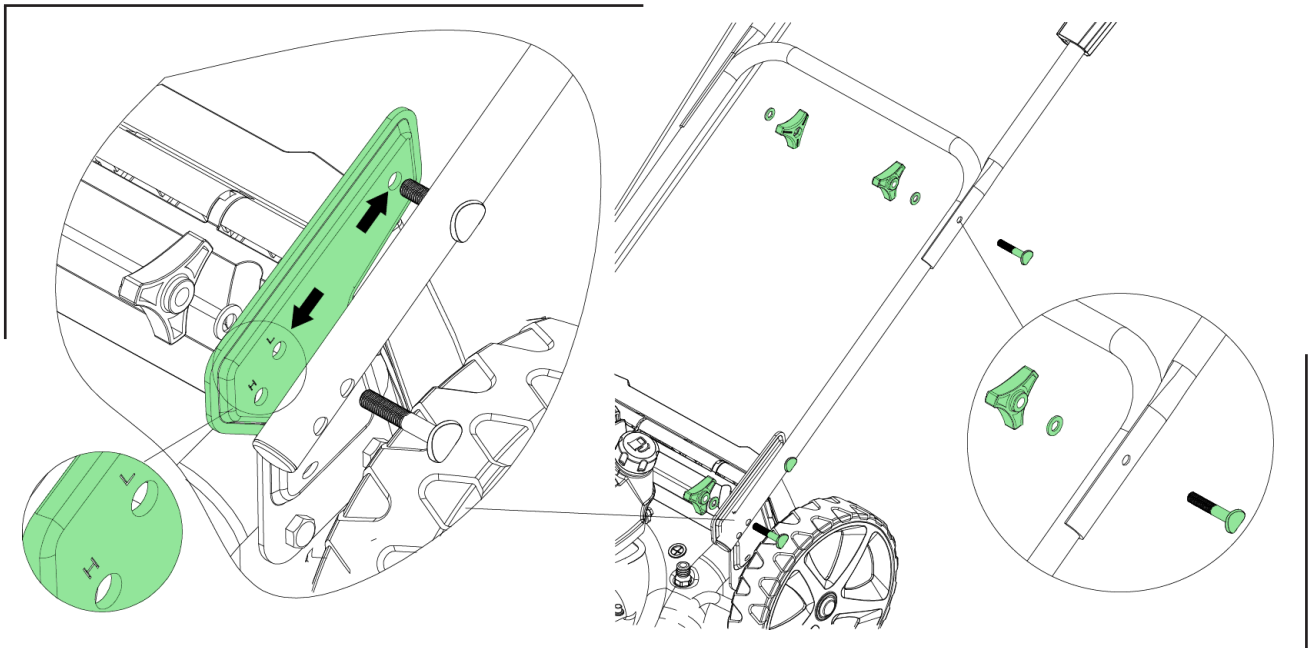
Actual model may vary from the illustration shown  
Ihr Modell kann von der Abbildung abweichen

El modelo real puede variar de las ilustraciones mostradas  
Votre modèle actuel peut être différent des illustrations

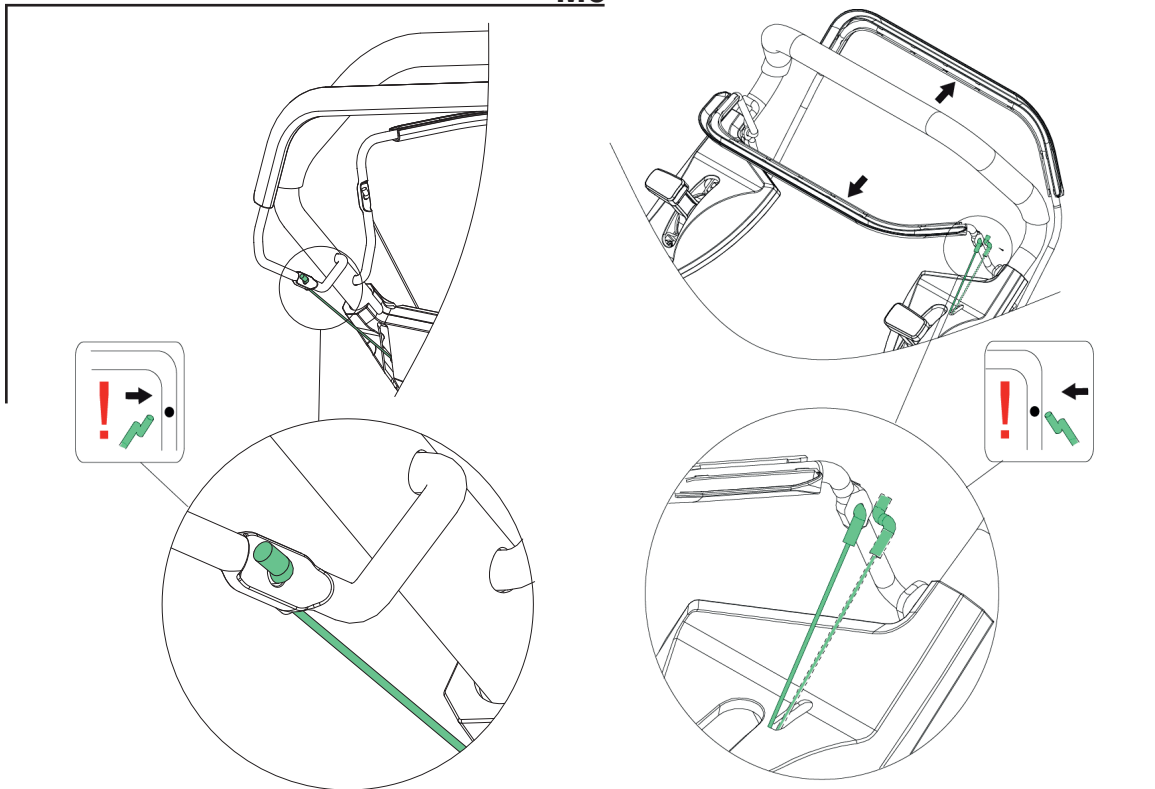
### M1



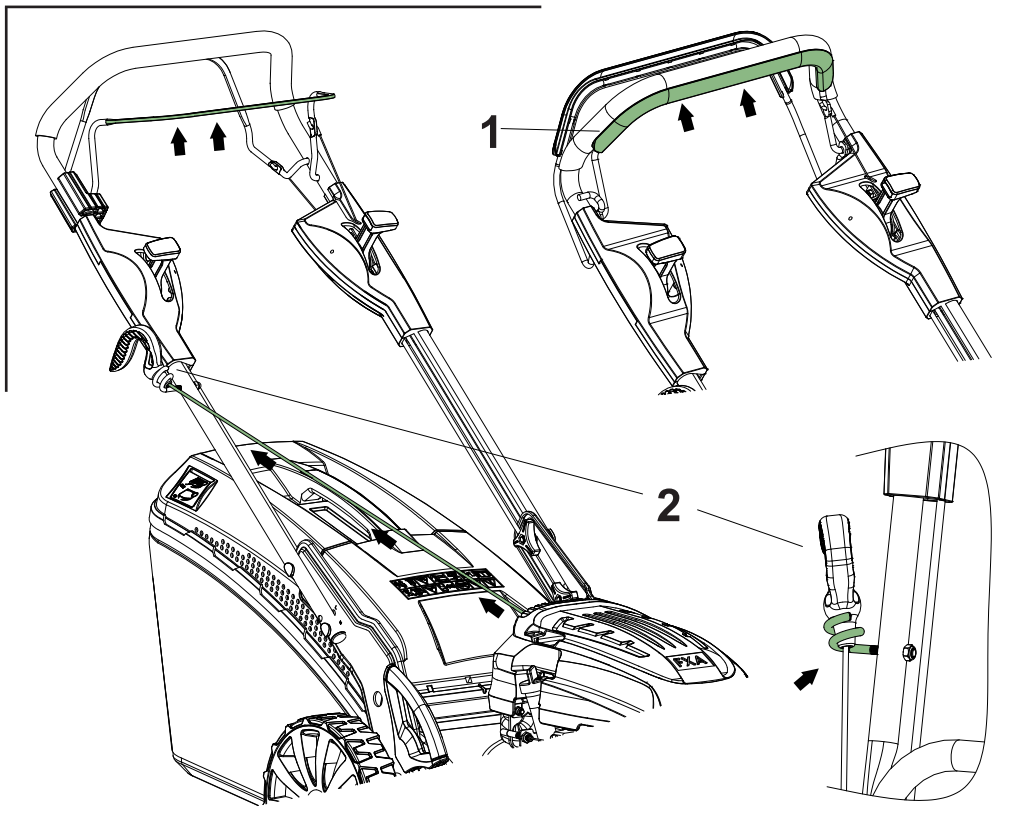
### M2



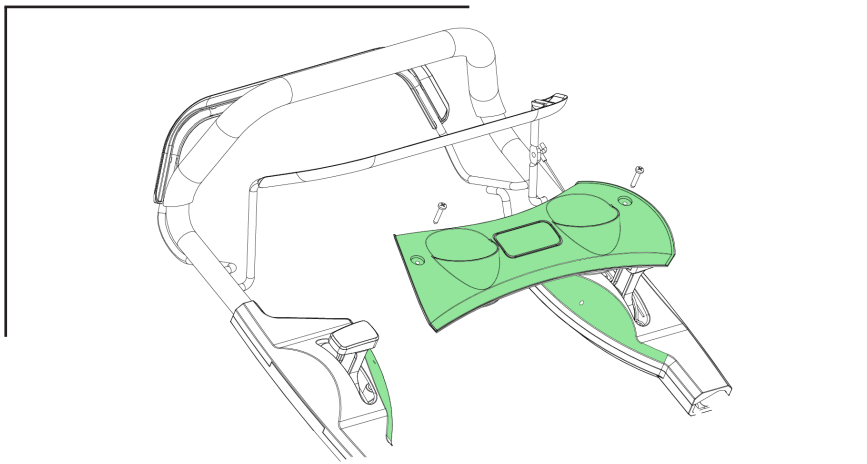
### M3



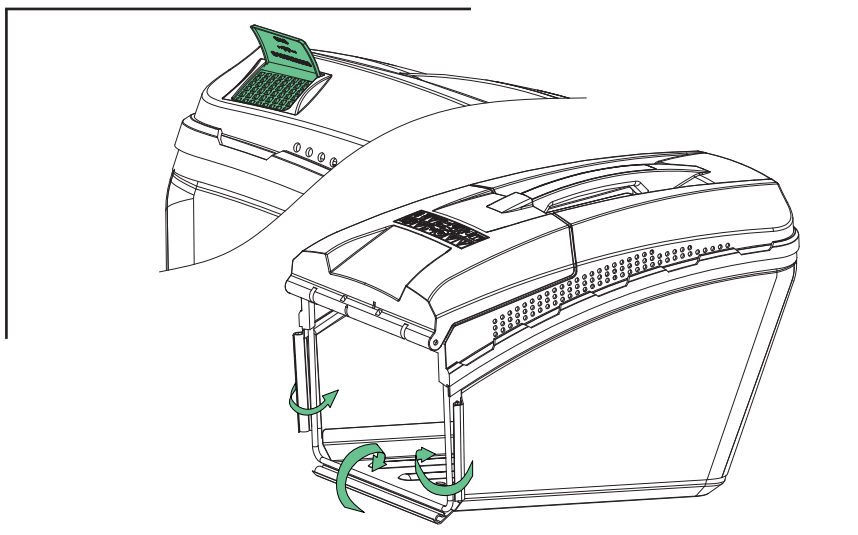
**M4**



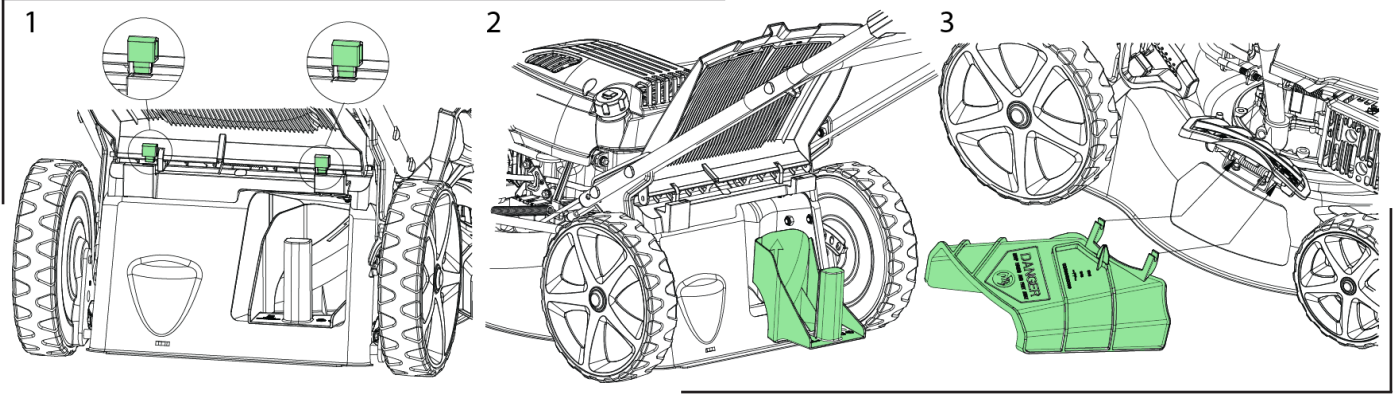
**M5**



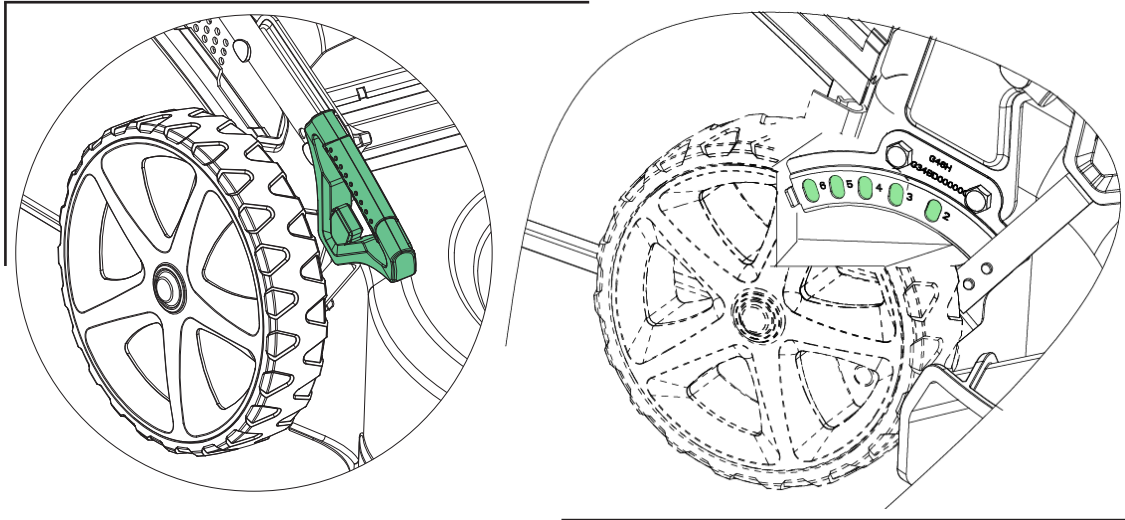
**M6**



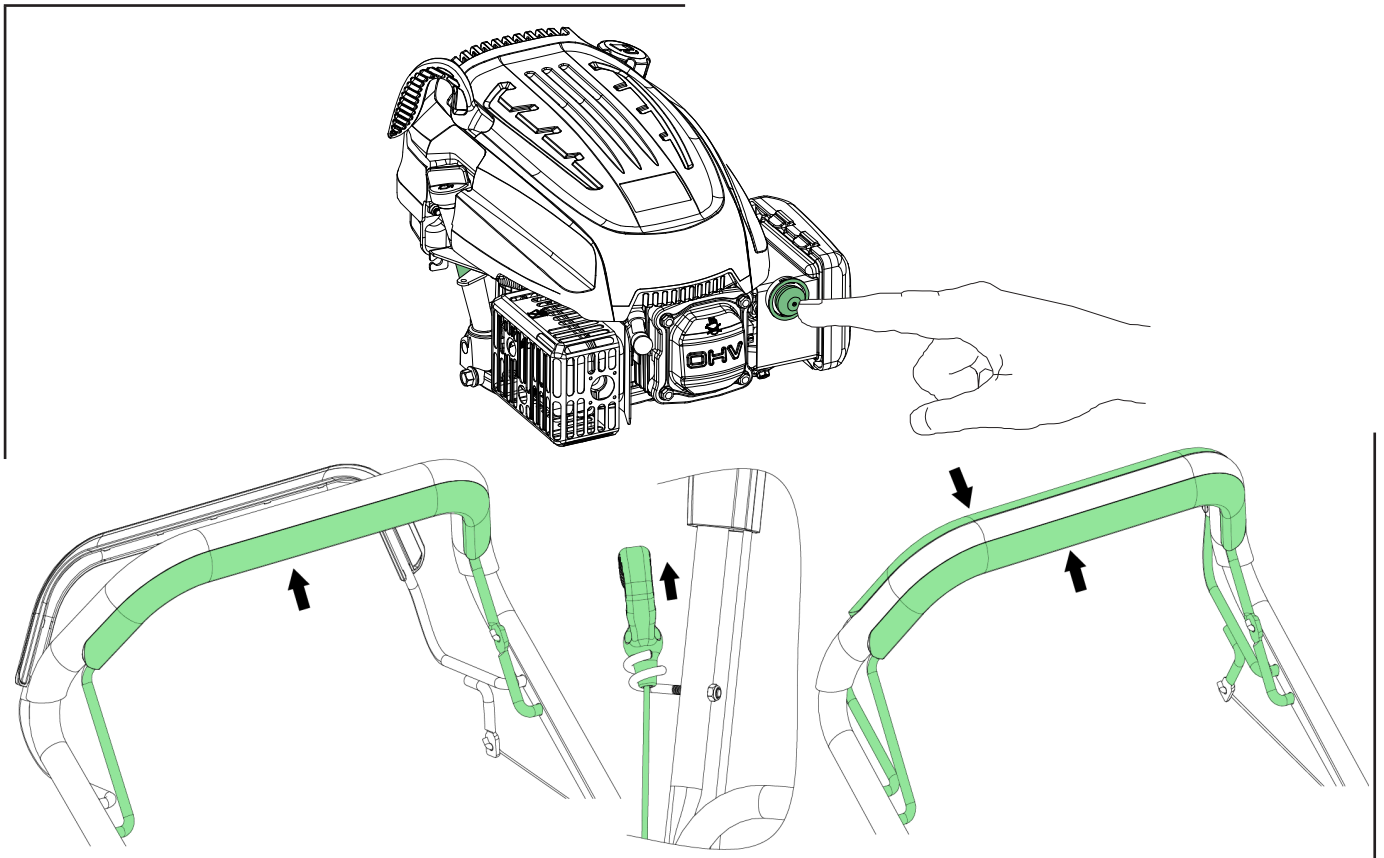
### M7



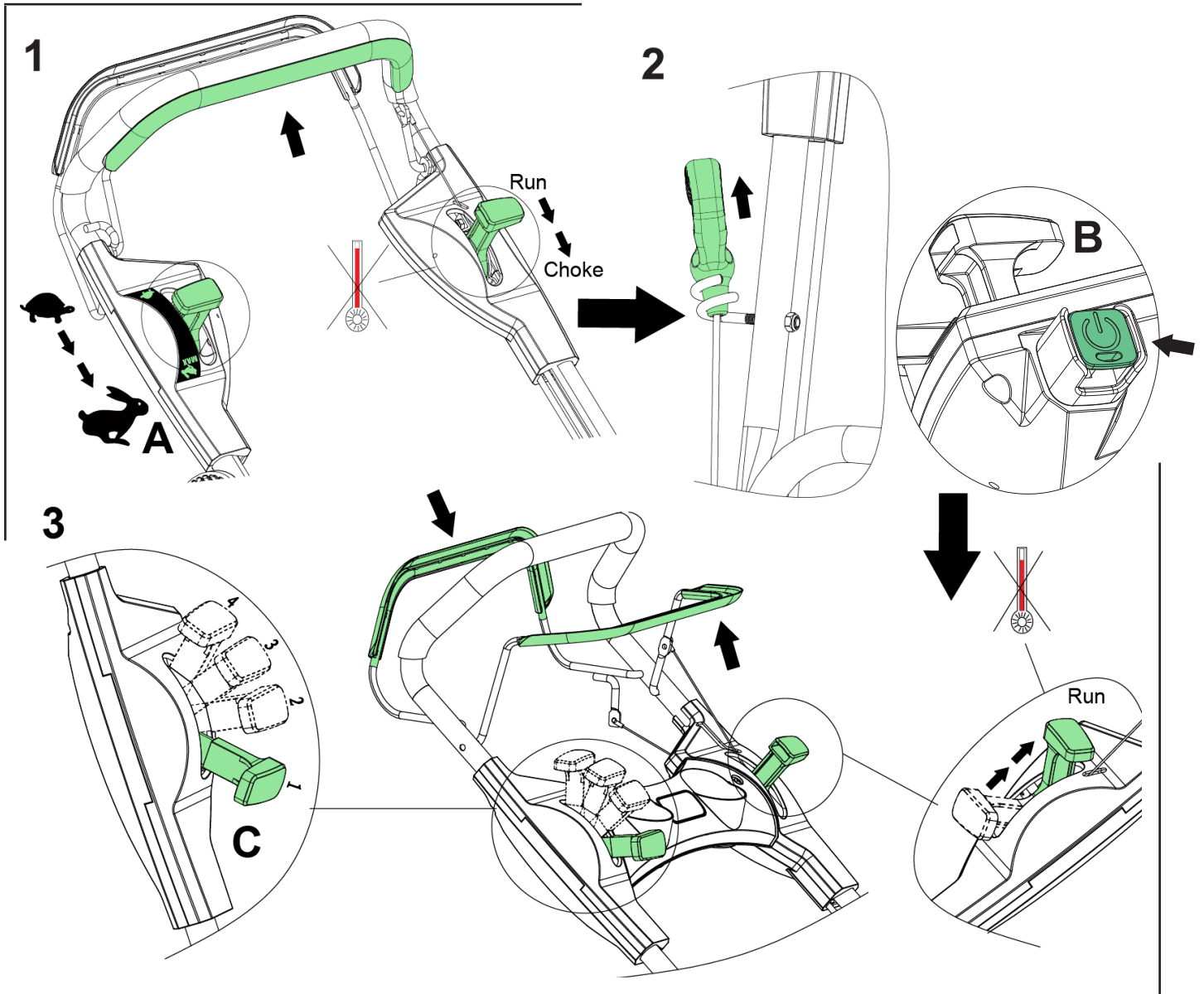
### F1



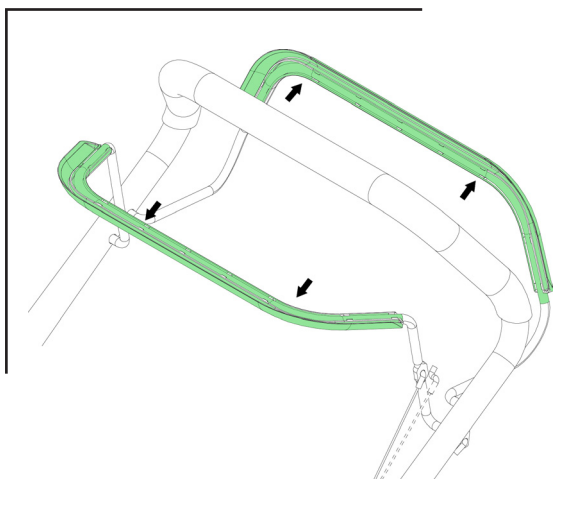
### F2



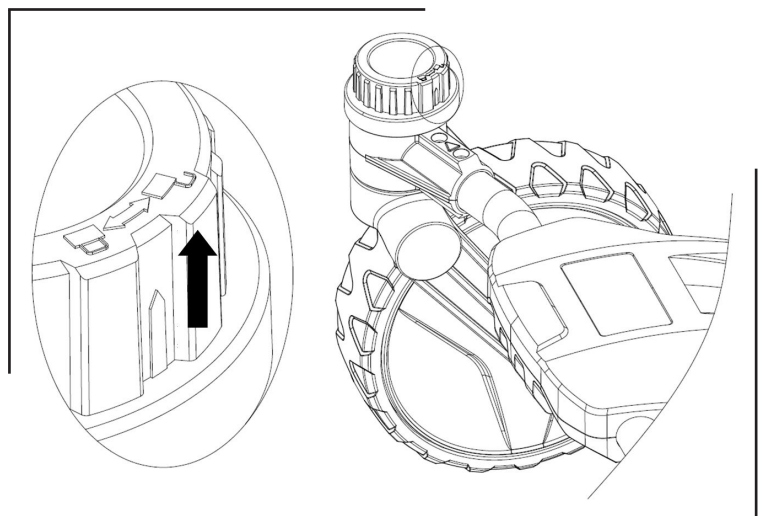
### F3



### F4



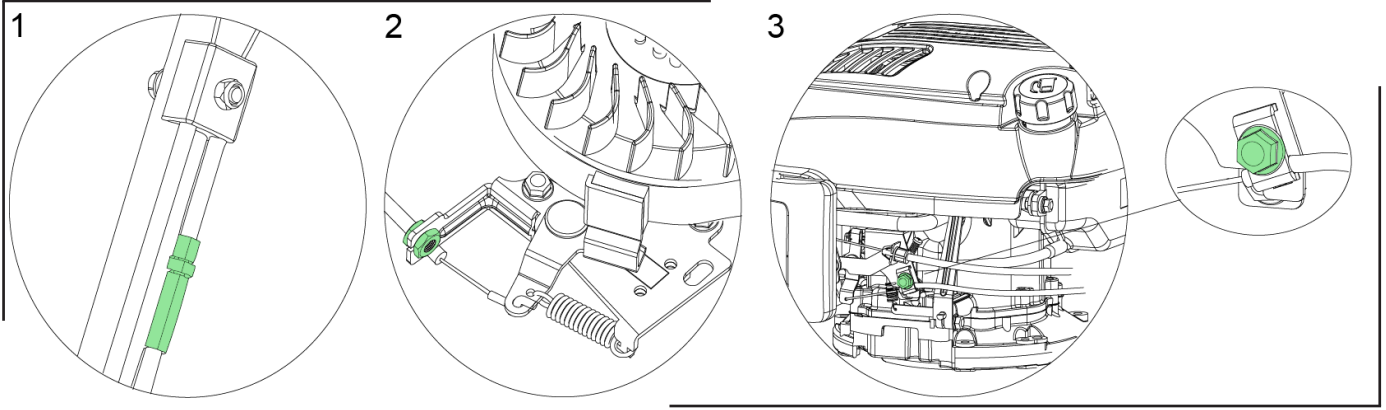
### F5



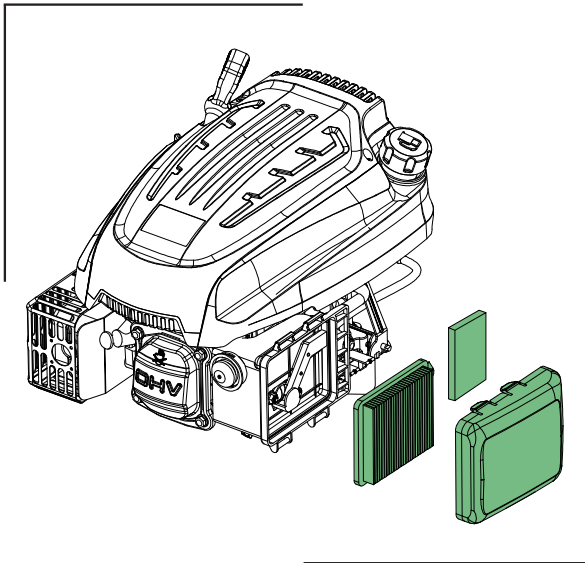
Actual model may vary from the illustration shown  
Ihr Modell kann von der Abbildung abweichen

El modelo real puede variar de las ilustraciones mostradas  
Votre modèle actuel peut être différent des illustrations

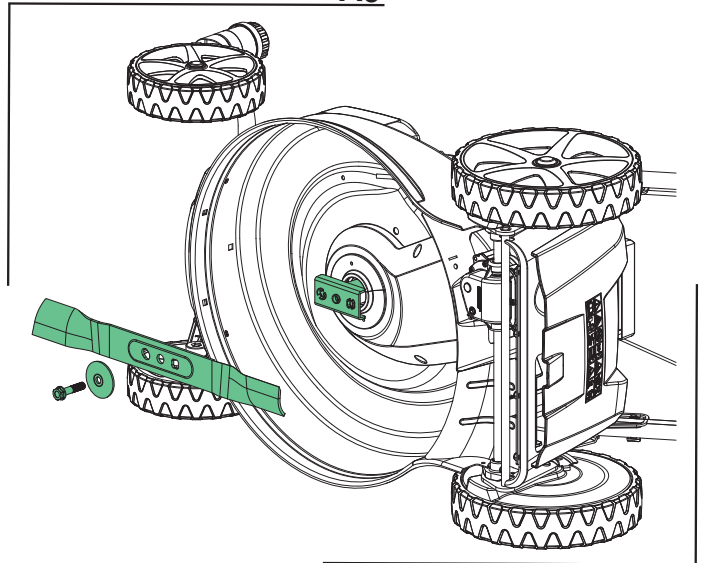
**A1**



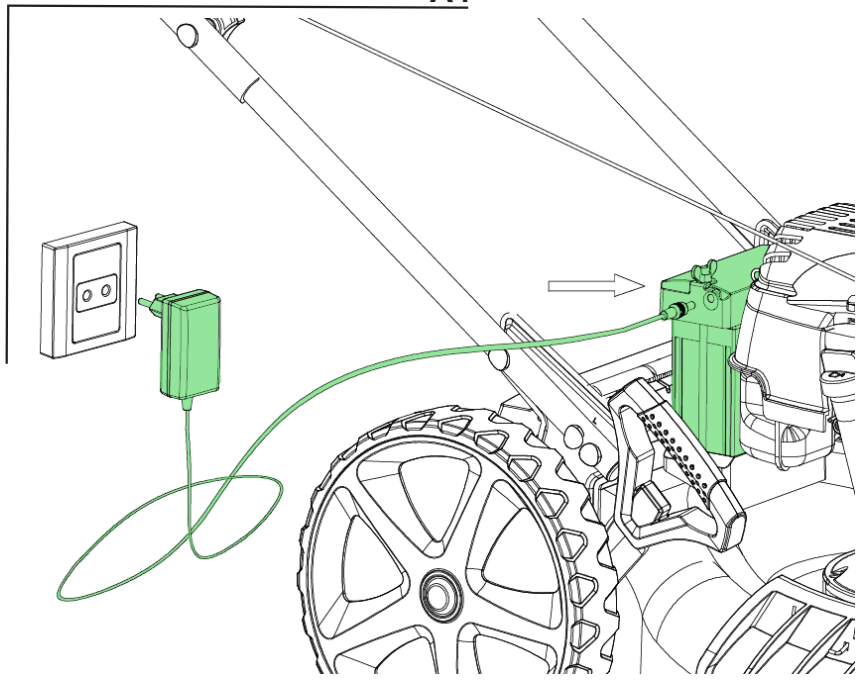
**A2**



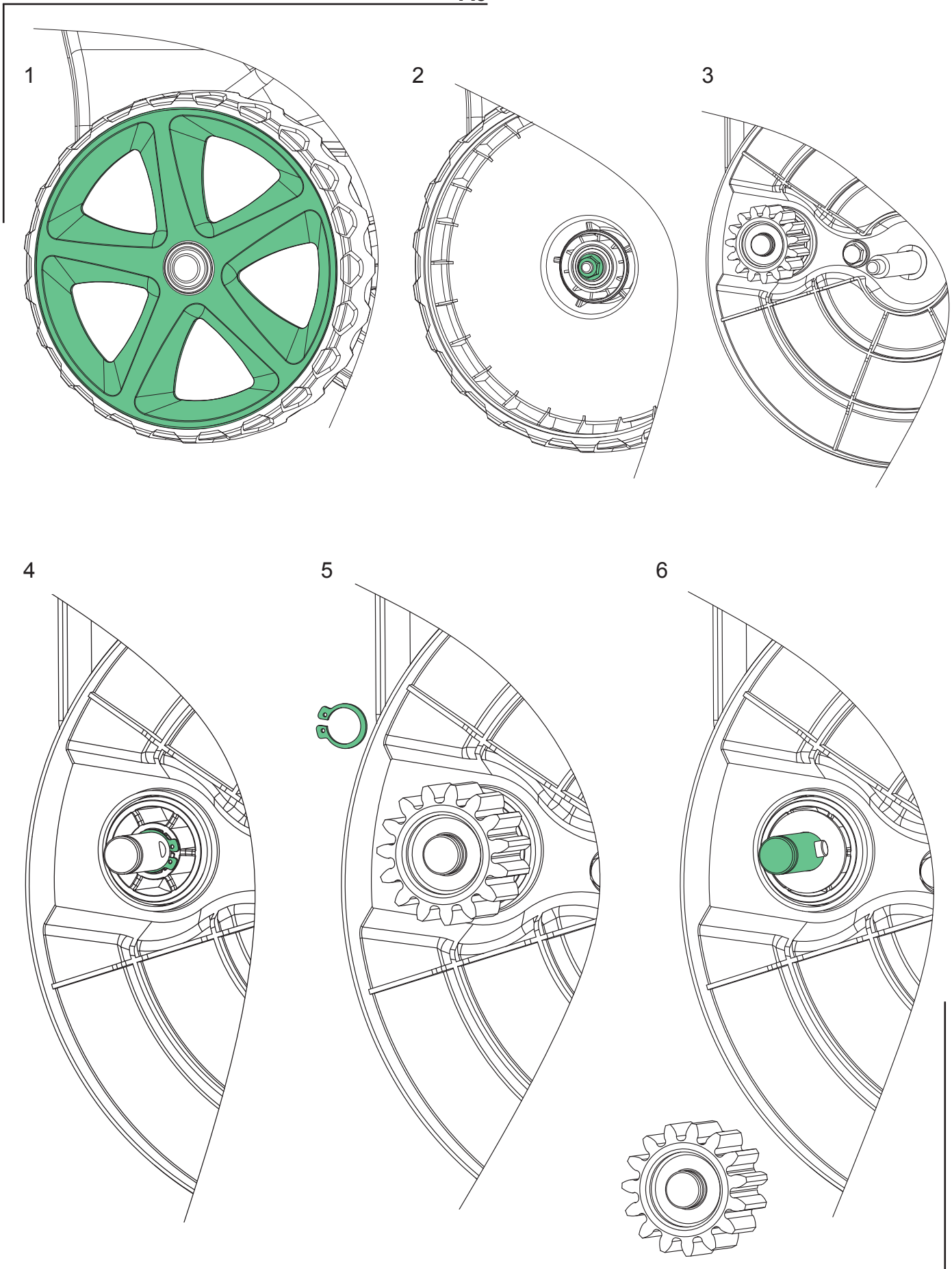
**A3**



**A4**



**A5**



## Símbolos de advertencia / Warning symbols / Warnsymbole / Symboles de danger



ES

Lea atentamente el manual del usuario antes de utilizar la máquina.

Use siempre protección ocular y auditiva.

**Advertencia:** Información de seguridad sobre los peligros que pueden provocar lesiones personales.

**Advertencia:** Cuidado con los objetos voladores

No use en terrenos inclinados de más de 22°

No toque las partes móviles.

GB

Please read the user manual carefully before operating the machine.

Always wear eye and ear protection.

**Warning:** Safety information about hazards that can result in personal injury

**Warning:** Pay attention to thrown objects

Do not use on hills above 22°

Do not touch rotating parts

D

Bitte lesen Sie das Benutzerhandbuch aufmerksam durch, bevor Sie den Maschinen in Betrieb nehmen.

Tragen Sie immer Auge und Ohr Schutz.

**Warnung:** Sicherheitsinformationen über Situationen die Personenschaden verursachen können

**Warnung:** Achten Sie auf rotierende Messer!

Nicht auf Steigungen über 22 Grad verwenden!

Sich bewegende Teile nicht berühren

FR

Veuillez lire attentivement le manuel d'utilisation avant d'utiliser la machine.

Portez toujours des lunettes de protection et des oreilles.

**Attention:** Informations de sécurité sur les dangers pouvant entraîner des blessures

**Attention:** Attention aux couteaux rotatifs!

Ne pas utiliser sur des terrains en pente de plus de 22°

Ne touchez pas les pièces mobiles.



ES

Retire la tapa de la bujía de la bujía antes del servicio o reparación.

Apague el motor antes de limpiar la cuchilla.

Mantenga la distancia con otras personas, niños y animales.

**Advertencia:** La cuchilla está afilada, no toque el borde de la cuchilla.

No coloque las manos o los pies debajo de la plataforma de corte.

**Advertencia:** Utilice siempre herramientas correctas y repuestos originales.

GB

Remove the spark plug cap from the spark plug before service or repair.

Stop the engine before cleaning of work area.

Keep distance to other people, children and animals

**Warning:** The blade is sharp, do not touch the blade edge.

Do not place hands or feet under cutting deck.

**Warning:** Always use correct tools and original spare parts.

D

Vor Service oder Reparatur: Zündkerzenstecker abziehen!

Motor abschalten vor der Reinigung des Messers

Halten Sie Abstand zu anderen Personen, Kindern und Tieren!

**Warnung:** Messer ist scharf! Nicht berühren!

Füße und Hände nicht unter dem Mäher halten!

**Warnung:** nur Originalteile und bedarfsgerechtes Werkzeug nutzen!

FR

Retirez le capuchon de bougie d'allumage de la bougie d'allumage avant le service ou la réparation.

Arrêtez le moteur avant de nettoyer la lame.

Restez à distance des autres personnes, des enfants et des animaux

**Attention:** La lame est tranchante, ne touchez pas le bord de la lame.

Ne placez pas vos mains ou vos pieds sous le carter de coupe.

**Attention:** Utilisez toujours les bons outils et les pièces de rechange d'origine.

## ES Instrucciones de Uso

Seguridad .....	1
Identificación de partes .....	2
Montaje .....	2
Ajuste del cable .....	3
Batería (Arranque Eléctrico)* .....	3
Uso .....	3
Boquilla de agua .....	4
Cambio de aceite .....	4
Filtro de aire .....	4
Cuchilla .....	4
Bujía .....	5
Almacenamiento y mantenimiento .....	5
Garantía - Términos y condiciones .....	5
Especificaciones técnicas .....	56
Solución de problemas .....	61
Declaración de conformidad CE .....	71

## Seguridad

### Seguridad general

- ⚠ No coloque las manos o los pies cerca o debajo de las piezas giratorias.
- ⚠ Lea este manual detenidamente. Asegúrese de estar familiarizado con los diferentes controles, configuraciones y manijas del equipo.
- ⚠ Sepa cómo detener la unidad y asegúrese de estar familiarizado con la parada de emergencia.
- ⚠ Nunca permita que niños o personas que no estén familiarizadas con estas instrucciones usen la máquina. Tenga en cuenta que las regulaciones locales pueden restringir la edad del operador.
- ⚠ Si se siente mal, cansado o ha consumido alcohol o drogas, no opere la máquina.
- ⚠ Siempre inspeccione la máquina antes de usarla. Asegúrese de que ninguna pieza esté desgastada o dañada.
- ⚠ Reemplace los elementos y tornillos desgastados o dañados en conjunto para preservar el equilibrio.
- ⚠ Nunca use la máquina cerca de niños o animales.
- ⚠ El operador de la máquina es responsable de cualquier accidente o peligro para otras personas y sus propiedades.
- ⚠ Inspeccione minuciosamente el área donde se utilizará el equipo, si es necesario retire cualquier objeto extraño.
- ⚠ No recargue gasolina en interiores o mientras el motor esté funcionando.
- ⚠ La gasolina derramada es extremadamente inflamable, nunca recargue combustible mientras el motor aún esté caliente.
- ⚠ Limpie la gasolina derramada antes de arrancar el motor. ¡La gasolina derramada en un motor caliente puede provocar un incendio o una explosión!
- ⚠ Se requieren botas con suela antideslizante recubiertas de acero. Evite la ropa holgada.

### Uso

- ⚠ Después de golpear un objeto extraño, pare el motor de inmediato, retire la tapa de la bujía e inspeccione la máquina a fondo para detectar daños. Repare el daño antes de continuar.
- ⚠ Si la máquina comienza a vibrar de manera anormal, pare el motor y verifique inmediatamente la causa. La vibración es generalmente una advertencia de daño.
- ⚠ Apague siempre el motor y asegúrese de que todas las piezas móviles se hayan detenido por completo antes de realizar reparaciones, ajustes o inspecciones.
- ⚠ Tenga mucho cuidado cuando trabaje en pendientes.

- ⚠ Nunca opere la máquina a un ritmo rápido.
- ⚠ No sobrecargue la capacidad de la máquina intentando empujar a una velocidad demasiado rápida.
- ⚠ No llevar pasajeros.
- ⚠ Nunca permita que alguien se ponga delante de la máquina.
- ⚠ Utilice la máquina solo a la luz del día o en áreas completamente iluminadas.
- ⚠ Asegure un punto de apoyo estable y agarre siempre las asas firmemente. Siempre caminando, nunca corriendo.
- ⚠ No opere la máquina descalzo o con sandalias.
- ⚠ Tenga mucho cuidado al cambiar de dirección en pendientes.
- ⚠ Nunca intente hacer ningún ajuste mientras el motor está funcionando.
- ⚠ Tenga mucho cuidado en tirar de la máquina hacia atrás.
- ⚠ Nunca opere el motor en interiores o en áreas con poca ventilación. El escape del motor contiene monóxido de carbono. Podría sufrir lesiones permanentes o la muerte.
- ⚠ Debido a las vibraciones del mango, el uso prolongado puede provocar "dedos blancos". Si siente fatiga en los brazos, manos o dedos, o si aparecen signos visibles de "dedos blancos", el trabajo debe detenerse de inmediato y debe tomarse un tiempo suficiente de descanso para la recuperación. Para evitar "dedos blancos", cada usuario debe operar la máquina por no más de 1.5 horas al día.

### Seguridad de combustible

- ⚠ Tenga mucho cuidado al manipular gasolina.
- ⚠ La gasolina es extremadamente inflamable y los humos son explosivos. Pueden producirse graves lesiones personales cuando se derrama gasolina sobre usted o su ropa.
- ⚠ ¡Enjuague su piel y cámbiese de ropa de inmediato!
- ⚠ Use solo un recipiente de gasolina aprobado. ¡No use una botella de refresco o similar!
- ⚠ Apague todos los cigarrillos, cigarros, pipas y otras fuentes de ignición.
- ⚠ Nunca reabastezca su máquina en interiores.
- ⚠ Deje que el motor se enfríe antes de volver a llenarlo.
- ⚠ Nunca llene el tanque de combustible a más de 2.5cm por debajo del relleno para proporcionar espacio para la expansión del combustible.
- ⚠ Después de repostar, asegúrese de que la tapa esté bien apretada.
- ⚠ Nunca use la función de bloqueo de gasolina cuando reposte combustible.
- ⚠ No fume mientras reposta.
- ⚠ Nunca recargue gasolina dentro de un edificio o donde los vapores de gasolina pueden entrar en contacto con una fuente de ignición.
- ⚠ Mantenga la gasolina y el motor lejos de electrodomésticos, luces piloto, barbacoas, electrodomésticos, herramientas eléctricas, etc.

### Mantenimiento y almacenaje

- ⚠ Debe detener el motor cuando realice operaciones de mantenimiento y limpieza, cuando cambie piezas y cuando lo transporte por otros medios.
- ⚠ Verifique regularmente que todos los tornillos y tuercas estén apretados. Vuelva a apretar si es necesario.
- ⚠ El motor debe enfriarse por completo antes de almacenarlo en interiores o a cubierto.
- ⚠ Si la máquina no se utiliza durante un período de tiempo, consulte las instrucciones de este manual.

- ⚠ Mantenga o reemplace las etiquetas de seguridad e instrucciones, según sea necesario.
- ⚠ Utilice únicamente repuestos o accesorios originales. Si no se utilizan piezas o accesorios originales, la responsabilidad ya no se aplica.

#### Otros

- ⚠ El motor NO se entrega prellenado con aceite.
- ⚠ Siempre antes de comenzar, verifique el nivel de aceite del motor.
- ⚠ Los dispositivos de control montados de fábrica, como el cable de embrague montado en el mango, no se deben quitar ni exponer.
- ⚠ Solo drene el tanque de combustible al aire libre. La gasolina es extremadamente inflamable y los humos son explosivos.
- ⚠ Asegúrese de que la máquina esté bien asegurada cuando se transporte en una plataforma, etc.



Los productos eléctricos no deben desecharse con la basura doméstica. Esta herramienta debe llevarse a su centro de reciclaje para un tratamiento seguro.

El cortacésped se fabrica de acuerdo con los últimos requisitos de seguridad. Estos incluyen un freno de cuchilla que detiene el motor y la cuchilla en 3 segundos. Cada precaución solo es efectiva cuando se sigue minuciosamente. Use la siguiente descripción cuando monte su cortacésped.

#### Identificación de las partes

Ver ID de ilustración

Aviso: las ilustraciones pueden variar de su modelo actual

- A. Manillar de conducción
- B. Manillar del freno motor
- C. Arrancador
- D. Tuerca de mariposa
- E. Protector de descarga posterior \*
- F. Boquilla de agua \*
- G. Recolector de hierba
- H. Tapón de llenado de gasolina
- I. Filtro de aire
- J. Escape
- K. Bujía
- L. Tapón de aceite
- M. Adaptador para abono
- N. Palanca del acelerador \*
- O. Estárter \*
- P. Ajuste de altura \*
- R. Cebador \*
- S. Chasis \*
- T. Arrancador eléctrico \*

\* Puede variar de su modelo.

#### Montaje

##### Desembalaje: Ilustración M1

Retire el cortacésped de la caja tirando de la máquina hacia afuera. La caja contiene:

- 1 pcs Cortacésped
- 4 pcs juego de tuercas de mariposa, tornillos y arandelas. (Ver ID; D)
- 2 pcs bloques espaciadores (Ver ID; E)

**Advertencia: asegúrese de que los cables no estén pellizcados.**

##### Ajuste del manillar y altura: ilustración M2

Los manillares son regulables en altura y se pueden ajustar para que se adapte mejor a usted. Antes de instalar el manillar, decidida qué altura es la mejor para usted.

1. Ajuste el tubo inferior del manillar a la altura de trabajo que más le convenga. "H" es la posición alta y la "L" es la posición baja.
2. Coloque la tuerca de mariposa desde el interior del soporte lateral y en el manillar inferior.
3. Coloque el manillar superior. Sujete con una tuerca de mariposa desde el interior del manillar.
4. Adapte el cable y asegúrelo con abrazaderas de cable

##### Conjunto del cable de paro del motor: Ilustración M3

1. Empuje suavemente la parte superior del manillar (B) hacia adelante
2. Inserte el cable del freno del motor desde el exterior, en el orificio del soporte (B) del manillar y bloquéelo.

##### Montaje del cable de la unidad: Ilustración M3

1. Deslice suavemente el soporte inferior (A) hacia abajo.
2. Inserte el cable de propulsión desde el interior del orificio en el soporte (B) y bloquéelo.

##### Instalación del cable de arranque: Ilustración M4

1. Tire del manillar del freno del motor y manténgalo presionado para liberar el cable de arranque.
2. Tire suavemente del cable de arranque del motor (el manillar del freno del motor DEBE estar sujeto)
3. Coloque la empuñadura de arranque en la rejilla del manillar.
4. Suelte el manillar del freno y la empuñadura de arranque.

##### Montaje del chasis: ilustración M5\*

1. Para modelos con portavasos, siga la ilustración M5-1
2. Para modelos con bandeja, siga la ilustración M5-2

\*Nota: no todos los modelos tienen peto

##### Montaje del recolector de césped: Ilustración M6

1. Haga clic en el marco para el recolector de césped. El recolector de hierba viene con un práctico indicador que muestra si la caja está llena de hierba y si necesita vaciarse.

##### Protector de descarga trasera: Ilustración M7-1

Si desea cortar sin recolector de césped, es importante colocar los dos bloques espaciadores.

1. Inserte los 2 bloques (ID: E) debajo de la protección de descarga trasera.

Nota: ¡Los bloques espaciadores son solo para expulsión trasera! De lo contrario, deben eliminarse.

**Advertencia: si los dos bloques no están montados. El cortacésped tendrá dificultades para deshacerse del césped.**

##### Tapón de triturado: Ilustración M7-2

1. Inserte el tapón de triturado y retire la protección de descarga lateral, si desea cortar con la funcionalidad de triturado.  
NB: no use el recolector de hierba

**Importante: Recuerde quitar el tapón de triturado cuando use el recolector de césped.**

### **Protector de descarga lateral: Ilustración M7-3**

1. Levante la protección lateral e inserte la protección de descarga lateral. Luego inserte el tapón de triturado en el descargador trasero para cortar con la función de descarga lateral. Nota: no uses el recolector de hierba

\*Nota: no todos los modelos tienen protección de descarga lateral M7-3

### **Ajuste de cable**

Antes de utilizar la máquina, siempre se debe verificar el ajuste del cable. Los cables se pueden verificar activando las manijas completamente y verificar si el cable está apretado. Si no, debe apretarse. Si el mango no puede activarse fácilmente por completo, el cable debe aflojarse.

Después de la primera temporada, debe esperarse que los cables deban ajustarse para una activación óptima, ya que los cables pueden estirarse cuando se usan.

### **Los siguientes cables pueden ser necesarios para reajustar: Ilustración A1**

1. Cable para accionamiento
2. Cable para freno
3. Cable del acelerador

**Nota: ¡El cable del estérter no se puede ajustar!**

### **Ajuste del cable de la unidad: Ilustración A1-1**

Si experimenta flojedad en el cable de la unidad, esto se puede resolver simplemente apretando o aflojando el perno del cable.

1. Girar en sentido horario - aflojar el cable.
2. Girar en sentido antihorario - apretar el cable.

### **Ajuste del cable del freno: Ilustración A1-2**

Si experimenta holgura en el cable del freno del motor, esto se puede resolver simplemente apretando o aflojando el perno en el bloque del motor.

### **Ajuste del cable del acelerador: Ilustración A1-3\***

Si experimenta un cable flojo en revolución, esto se puede resolver simplemente apretando o aflojando el perno en el bloque del motor.

\*Nota: no todos los modelos tienen control de gas

### **Batería (arranque eléctrico)\***

#### **Cargue la batería antes de usar**

Antes de utilizar la función de arranque eléctrico, la batería debe cargarse durante 5 horas. Coloque el enchufe del cargador en el orificio de la batería y conecte el cargador a una fuente de alimentación. Ver ilustración. A4

#### **Carga durante la temporada**

La batería no se carga durante el uso, por lo que es probable que sea necesario cargarla un par de veces durante la temporada, dependiendo de la cantidad de arranques / paradas del motor. Póngalo para cargar durante aproximadamente 5 horas.

#### **Almacenamiento de la batería**

La batería siempre debe almacenarse seca y tibia durante el invierno. Nunca lo exponga a bajas temperaturas. Cargue la batería completamente antes de guardarla y luego coloque la cortadora de césped en un lugar donde no esté expuesta a las heladas. Alternativamente, cubra la batería con una alfombra gruesa o similar, si el cortacésped está en un cobertizo / garaje donde puede haber frío.

Cargue la batería 1-2 veces durante el invierno (al menos cada 3 meses) para asegurarse de que la batería mantenga su capacidad total. El almacenamiento incorrecto puede dañar la batería y no está cubierto por la garantía.

\*Nota: no todos los modelos tienen arranque eléctrico

### **Uso**

**¡Siempre revise y rellene el aceite antes de comenzar! ¡Lea y aplique las instrucciones dadas en la guía de inicio adjunta!**

The oil level should always be between min. and max on the dipstick. Fill with SAE-30 oil. There should be total 0.6 liter oil in the engine. Use only unleaded E5 fuel to the engine. Never overfill the tank.

### **Ajuste de altura de corte: Ilustración F1**

(las ilustraciones pueden variar de su modelo real)

El cortacésped tiene 6 alturas diferentes. La altura de corte varía de 28 mm a 75 mm.

**Arranque:** nunca arranque el cortacésped directamente sobre césped largo.

### **Arranque manual: Ilustración F2**

1. Presione la bomba de cebado varias veces, la primera vez presione 1-3 veces, si es necesario, completamente con hasta 3-5 veces. Nota: No es posible ahogar el motor.
2. Sostenga el manillar para el freno del motor; Esto liberará el freno del motor.
3. Jale suavemente el arrancador hasta que sienta resistencia. Luego, tire con fuerza para arrancar el motor. Acompañe suavemente el cable de arranque hasta la posición inicial.
4. Mantenga la barra de autopropulsión apretada para comenzar a cortar

### **Arranque con estérter, palanca del acelerador: Ilustración F3-A**

1. Con el motor frío, coloque la palanca del estérter en "Choke". Con el motor caliente, coloque la palanca del estérter en "Run".
2. Mueva la palanca del acelerador hasta el símbolo "Conejo" (A) al máximo.
3. Sostenga el manillar del freno; Esto liberará el freno del motor.
4. Jale suavemente el arrancador hasta que sienta resistencia en la cuerda, luego jale rápidamente y con fuerza. No suelte el arrancador en ningún momento, acompañelo suavemente hacia la posición inicial.
5. Ajuste la palanca del acelerador si es necesario y vuelva a colocar la palanca del estérter en la posición "Run" (solo motor frío).
6. Mantenga la barra de autopropulsión presionada para comenzar a cortar

### Arranque eléctrico: Ilustración F3-B

- ⚠ Para evitar un arranque involuntario de la máquina, el botón de inicio debe retirarse de la máquina y almacenarse de manera segura cuando la máquina no esté en uso.
1. Con el motor frío, coloque la palanca del estérter en "Choke". Con el motor caliente, coloque la palanca del estérter en "Run".
  2. Mueva la palanca del acelerador hasta el símbolo "Conejo" (A) al máximo.
  3. Sostenga el manillar del freno; Esto liberará el freno del motor.
  4. Para arrancar la máquina, inserte el botón de arranque en la cerradura de encendido debajo del manillar y presione.
  5. Mantenga presionado el botón (B) hasta que el motor arranque y luego suéltelo.
  6. Ajuste la palanca del acelerador si es necesario y vuelva a colocar la palanca del estérter en la posición de "Run" (solo motor frío).
  7. Mantenga la barra de autopropulsión presionada para comenzar a cortar.

### Retroceso con estrangulador, ilustración de la palanca de velocidad F3-C \*

1. Con el motor frío, coloque la palanca del estérter en "Choke". Con el motor caliente, coloque la palanca del estérter en "Run".
2. Sostenga el manillar del freno; Esto liberará el freno del motor.
3. Jale suavemente el arrancador hasta que sienta resistencia en la cuerda, luego jale rápidamente y con fuerza. No suelte el arrancador en ningún momento, acompañelo suavemente hacia la posición inicial.
4. Vuelva a colocar la palanca del estérter en la posición "Run" (solo motor frío).
5. Ponga la palanca de velocidad en una marcha del 1 al 4 (C)
6. Mantenga la barra de autopropulsión presionada para comenzar a cortar.

\*Nota: No todos los modelos están equipados con palanca de estérter.

**Nota:** Mientras opere la parte inferior, la barra para el freno del motor debe estar activada.

### Palanca del acelerador\*

La velocidad del motor se puede ajustar mientras se conduce. Gire la manija de gas para ajustar las rpm. (ID: M) Se recomienda correr a toda velocidad para obtener los mejores resultados de corte.

\* Nota: no todos los modelos tienen control del acelerador

### Control de velocidad\*

La velocidad se puede ajustar de 2.7 a 5.0 km/h mientras está en uso. Active la manija derecha y ajústela a una de las 4 velocidades. Al conducir a las 2 velocidades más bajas la diferencia de ritmo no será particularmente notable.

El cambio de velocidad (velocidad) debe realizarse mientras la máquina esté funcionando con el autocontrol activado. Esto garantiza un desgaste mínimo en la correa de tracción y garantiza un cambio de marcha ligero. Cambiar de engranajes sin mover la máquina puede hacer que la correa se caiga tan pronto como se mueva la máquina. Además, esto aumenta el riesgo de daños en el cable y la correa.

\*Nota: no todos los modelos tienen control de velocidad

### Parada: Ilustración F4

1. Suelte el freno del motor y la barra de autopropulsión para apagar el cortacésped y el motor.

Nota: Las cuchillas seguirán girando hasta 3 segundos después de detenerse.

### Fijación de la rueda delantera: Ilustración F5

Las ruedas delanteras pueden ser pivotantes, lo que proporciona una buena maniobrabilidad, al cortar alrededor de macizos de flores, árboles, etc. La dirección de las ruedas delanteras también se puede fijar, de modo que solo apunte hacia adelante. El cambio de posición se realiza tirando de la cerradura y girando a una nueva posición y luego volviendo a soltar la cerradura para que se coloque en su posición.

### Boquilla de lavado

El lado izquierdo de la plataforma de corte está equipado con una boquilla de agua para lavar la plataforma. (Ver ilustración ID-F)

- Al usar la boquilla de agua, la máquina debe estar en la posición de altura más baja y colocada en el césped. Esto asegura que el agua permanezca debajo de la plataforma durante la limpieza.
- Conecte una manguera a la boquilla.
- Abra el agua y arranque el motor.
- Las rotaciones de las cuchillas asegurarán que el agua limpie la parte inferior de la plataforma.

\* Nota: no todos los modelos tienen boquilla de lavado.

⚠ Si no se siguen las instrucciones anteriores, el agua puede salpicar la caja de engranajes y el cable del embrague, lo que aumenta el riesgo de corrosión y daños en ambas partes. ¡Esto no estará cubierto por la garantía!

**Nota:** Para obtener un mejor resultado, limpie la plataforma con la función de boquilla de lavado justo después de cada corte. Si la hierba se seca, esta función no funcionará de manera óptima.

### Cambio de aceite

El aceite debe cambiarse por primera vez después de 5 horas, luego al menos 1 vez al año.

Necesitará un kit de extractor de aceite. El kit no está incluido

Use un kit extractor y haga lo siguiente:

1. Arranque el motor y déjelo funcionar durante 5 minutos o hasta que el motor esté caliente. Un motor caliente licua el aceite, lo que facilita su drenaje.
2. Succione el aceite a través del orificio de llenado de aceite con la jeringa que viene con el kit extractor de aceite. Use la manguera para llegar al sumidero.
3. Transfiera el aceite usado a un recipiente vacío.
4. Llene el motor con aceite SAE-30.
5. Verifique el nivel de aceite con la varilla medidora. (Mín. / Máx.)

Recuerde deshacerse del aceite usado para que no dañe la naturaleza. Use su estación de reciclaje local.

## Filtro de aire

---

El filtro de aire debe inspeccionarse y limpiarse regularmente. Si el filtro no se ha limpiado durante mucho tiempo, la potencia del motor disminuirá.

### Ver ilustración A2

1. Limpie alrededor del filtro de aire antes de quitar la tapa.
2. Empuje las dos aletas hacia abajo y tire suavemente de la tapa.
3. Retire con cuidado el filtro de papel e inspecciónelo. Cepille con un cepillo suave. Si está muy sucio, reemplácelo. Tenga cuidado de que no entre suciedad en la entrada.
4. Lave el elemento de espuma negra en el lado derecho con agua tibia y jabón.
5. Saca el agua del elemento de espuma y deja que se seque. Ponga unas gotas de aceite SAE-30 en el filtro para humedecerlo ligeramente. Exprima con cuidado cualquier exceso de aceite del elemento de espuma y vuelva a colocarlo.
6. Verifique que todas las piezas se ensamblan correctamente y se cierran correctamente, como se muestra en la imagen.

## Cuchilla

---

### Inspección de la cuchilla

- Incline la máquina con el frontal hacia arriba.
- Inspeccione la cuchilla por daños, grietas, óxido o corrosión excesiva.
- Compruebe que el tornillo de la cuchilla esté apretado.

**Nota:** ¡Se puede afilar una cuchilla desafilada! Pero una cuchilla desgastada, doblada, agrietada o dañada debe ser reemplazada.

### Retirar la cuchilla: ver ilustración A3

Si retira la cuchilla para afilarla o reemplazarla, debe usar una llave dinométrica y unos guantes resistentes para proteger sus manos.

1. Afloje el tornillo de la cuchilla. Use un trozo de madera para evitar que la cuchilla gire.
2. Retire el tornillo, la arandela, la cuchilla y el soporte de la cuchilla en ese orden.
3. Afile o reemplace la cuchilla.
4. Inserte el soporte de la cuchilla, la cuchilla, la arandela y el tornillo en ese orden.
5. Apriete el tornillo de la cuchilla con 50 Nm. Use un trozo de madera para evitar que la cuchilla gire.

Advertencia: una cuchilla debe estar afilada para que esté 100% equilibrada, de lo contrario puede causar vibraciones que podrían dañar el motor. El daño al motor debido a un afilado defectuoso no está cubierto por la garantía. Por lo tanto, recomendamos dejar que un servicio técnico afile la cuchilla.

## Bujía

---

1. Retire la bujía.
2. Cepille la suciedad de la bujía.
3. Use una llave para bujías para aflojar la bujía.
4. Verifique que el aislamiento esté intacto.
5. Limpie la bujía con un cepillo de alambre.
6. Mida el electrodo, con cuidado de no dañarlo.
7. La distancia debe estar entre 0.7 y 0.8 mm.
8. Si la bujía no está dañada, vuelva a colocarla o reemplácela.
9. Vuelva a colocar la bujía.

## Almacenamiento y mantenimiento

---

**Mantenimiento:** revise todos los tornillos, tuercas y la bandeja. Desmonte la cuchilla y la cubierta plástica de la correa para una limpieza regular. Asegúrese siempre de que la cuchilla esté afilada. Es una buena idea llevar su cortacésped a un control de servicio anual con su distribuidor de servicio autorizado.

**Almacenamiento:** Después de usar el cortacésped, manténgalo en una habitación seca y limpia. Limpie la máquina después de cada uso. La hierba y la suciedad deben eliminarse de la parte inferior de la plataforma. Al inclinar el cortacésped (para limpiar) se recomienda inclinar la parte delantera hacia arriba (máx. 45 grados). Si lo inclina hacia un lado, el carburador y el filtro de aire siempre están orientados hacia arriba, ya que el aceite puede agotarse y destruir el motor. Tenga en cuenta que quitar la bujía antes del mantenimiento del cortacésped.

**Almacenamiento en invierno:** Vacíe el tanque de combustible y deje que el motor funcione hasta que se agote la gasolina en el carburador. Bujía extraída. Retire la bujía y agregue una cucharadita de aceite (aceite de motor) en el orificio. Tire del motor de arranque para distribuir el aceite. Monte la bujía, pero no la tapa de la bujía. Cambie el aceite como se describe en la sección anterior. Rocíe lubricación en los cables y muévalos. Finalmente, limpie el cortacésped a fondo. Sumerja un paño en aceite y lubrique las partes metálicas para evitar la oxidación.

### Limpieza y lubricación de ruedas:

#### Ver ilustración A5

La limpieza y lubricación de todas las ruedas deben realizarse como mínimo una vez al año para garantizar una mayor durabilidad. Si no se realiza mantenimiento, la garantía no cubrirá estas partes.

Siga el siguiente procedimiento (para ambas ruedas traseras)\*:

1. Retire las cubiertas de las ruedas
2. Desenrosque la tuerca con una llave de 13 mm.
3. Tire de la arandela y la rueda
4. Retire el anillo de retención con una herramienta adecuada y la rueda
5. Limpie el eje/rueda de grasa vieja y suciedad.
6. Lubrique con aceite o grasa.
7. Vuelva a montar la rueda y su cubierta.

\* Solo se aplica a modelos autopropulsados

## **Términos y condiciones de garantía**

---

El período de garantía es de 2 años para particulares en países de la UE. Los productos vendidos para uso comercial solo tienen un período de garantía de 1 año. La garantía cubre fallas de material y/o fabricación.

### **Restricciones y requisitos**

El desgaste normal y el reemplazo de piezas de desgaste NO están cubiertos por la garantía.

Piezas de desgaste, que NO están cubiertas más de 12 meses:

- Cuchillas
- Cables
- Correas
- Fusibles
- Interruptores
- Membranas/juntas
- Bujías
- Líquidos del motor (aceite, gasolina)
- Cables de arranque
- Filtros
- Batería: si la batería no se almacena correctamente (sin escarcha y se recarga cada 3 meses), la durabilidad solo se garantiza durante 6 meses.

**Si arranca el motor sin agregar aceite, se dañará y no podrá repararse y, por lo tanto, no estará cubierto por la garantía.**

### **La garantía NO cubre daños / fallas causadas por:**

- Falta de servicio y mantenimiento.
- Cambios estructurales
- Exposición a condiciones externas inusuales.
- Daños en la carrocería, cubierta, manijas, paneles, etc.
- Si la máquina se ha utilizado o sobrecargado incorrectamente.
- Uso incorrecto de aceite, gasolina u otros tipos de líquidos, que no se recomiendan en este manual.
- Gasolina sucia o mala, que da como resultado la contaminación del sistema de combustible.
- Uso de repuestos NO originales.
- Otras condiciones donde HYUNDAI no puede ser considerado responsable.

Su recibo es su nota de garantía, por lo que siempre debe mantenerse a salvo ya sea un caso de reclamo de garantía o un caso determinado por su servicio técnico autorizado.

**RECUERDE:** es importante para la compra de repuestos y cualquier solicitud de reparación en garantía que indique: número art., año y número de serie. Se puede encontrar en la etiqueta CE ubicada en la parte trasera de la plataforma de corte detrás del motor.

*\*Nos reservamos el derecho de cambiar las condiciones y no aceptamos responsabilidad por erratas.*

## GB Original instructions

Safety .....	6
Identification of the parts .....	7
Mounting .....	7
Cable Adjustment .....	8
Battery (Electric starter)* .....	8
Operation .....	8
Water nozzle .....	9
Oil change .....	9
Air Filter .....	9
Blade .....	9
Spark plug .....	10
Storage and maintenance .....	10
Warranty terms and conditions .....	10
Technical specifications .....	56
Troubleshooting .....	62
CE Certificate of conformity .....	71

## Safety

### Setup

- ⚠ Do not put hands or feet near or under rotating parts.
- ⚠ Read this manual carefully. Make sure that you are familiar with the different controls, settings and handles of the equipment.
- ⚠ Know how to stop the unit and ensure that you are familiar with emergency stop.
- ⚠ Never allow children or people unfamiliar with these instructions to use the machine. Note, that local regulations can restrict the age of the operator.
- ⚠ If you feel unwell, tired or have consumed alcohol or drugs, do not operate the machine.
- ⚠ Always inspect the machine before usage Ensure that no parts are worn or damaged.
- ⚠ Replace worn out or damaged elements and bolts in sets to preserve balance.
- ⚠ The operator of the machine is responsible for people's safety.
- ⚠ Never use the machine near children or animals.
- ⚠ The operator of the machine is held liable for any accidents or hazards to other people and their property.
- ⚠ Thoroughly inspect the area, where the equipment is to be used, if necessary remove any foreign objects.
- ⚠ Do not refuel gasoline indoors or while the engine is running.
- ⚠ Spilled gasoline is extremely flammable, never refuel while the engine is still hot.
- ⚠ Wipe off any spilled gasoline before starting the engine. Spilled gasoline on a hot engine may cause a fire or explosion!
- ⚠ Boots with non-slip soles with steel jacket is required. Avoid loose-fitting clothes.

### Operation

- ⚠ After striking a foreign object, stop the engine immediately, remove the spark plug cap and inspect the machine thoroughly for damage. Repair the damage before continuing.
- ⚠ If the machine should start to vibrate abnormally, stop the engine and check immediately for the cause. Vibration is generally a warning of damage.
- ⚠ Always turn off the engine and ensure that all moving parts have come to a complete stop before making any repairs, adjustments, or inspections.
- ⚠ Exercise extreme caution when operating on slopes.

- ⚠ Never operate the machine at a fast pace.
- ⚠ Do not overload machine capacity by attempting to push at too fast a rate.
- ⚠ Do not carry passengers.
- ⚠ Never allow any bystanders in front of unit.
- ⚠ Only operate the machine at daylight or in fully illuminated areas.
- ⚠ Ensure a stable foothold and always keep a firm hold on the handles. Always walk, never run.
- ⚠ Do not operate the machine when barefoot or wearing sandals.
- ⚠ Exercise extreme caution when changing direction on slopes
- ⚠ Never attempt to make any adjustments, while the engine is running.
- ⚠ Use extreme caution when reversing or pulling the machine backwards
- ⚠ Never operate the engine indoor or in areas with low ventilation. The exhaustion from the engine contains carbon monoxide. Failure to observe could result in permanent injury or death.
- ⚠ Due to vibrations from the handle, long time use can result in white fingers.  
If fatigue is felt in arms, hands or fingers – or visible signs of white fingers is appearing, the work should be stopped immediately and a sufficient time of break should be taken for recovery. To avoid white fingers, each user should operate the machine for no more than 1.5 hours per day.

### Gasoline safety

- ⚠ Use extreme care in handling gasoline.
- ⚠ Gasoline is extremely flammable and the fumes are explosive. Serious personal injury can occur, when gasoline is spilled on yourself or your clothes. Rinse your skin and change clothes immediately!
- ⚠ Use only an approved gasoline container. Do not use soft drink bottle or similar!
- ⚠ Extinguish all cigarettes, cigars, pipes and other sources of ignition.
- ⚠ Never refuel your machine indoors.
- ⚠ Let the engine cool down before refilling
- ⚠ Never fill the fuel tank to more than 2.5 cm below filler in order to provide space for fuel to expansion.
- ⚠ After refueling, ensure that the cap tighten securely.
- ⚠ Never use the lock-function on the gasoline gun, when refueling.
- ⚠ Do not smoke while refueling.
- ⚠ Never refuel gasoline inside a building or where gasoline fumes may get in contact with an ignition source.
- ⚠ Keep gasoline and engine away from appliance, pilot lights, barbecues, electric appliances, power tools, etc.

### Maintenance and storage

- ⚠ The engine shall be stopped when carrying out maintenance and cleaning operations, when changing tools and when being transported by means other than under its own power.
- ⚠ Check regularly that all bolts and nuts are tightened. Retighten if necessary.
- ⚠ The engine must be completely cooled before storing indoors or covered.
- ⚠ If the machine unused for a period of time, please refer to the instructions in this manual.
- ⚠ Maintain or replace safety and instruction labels, as necessary.

- ⚠ Only use original spare parts or accessories. If not original parts or accessories is used, the liability is no longer applied.

### Miscellaneous

- ⚠ The motor is not pre-filled with oil.
- ⚠ Always before start check the engine oil level.
- ⚠ Factory-fitted control devices, such as the handle-mounted clutch cable, must not be removed or exposed.
- ⚠ Only drain the fuel tank outdoors. Gasoline is extremely flammable and the fumes are explosive.
- ⚠ Ensure that the machine is properly secured when transported on a flatbed etc.



Waste electrical products must not be disposed of with the household waste. This tool should be taken to your local recycling centre for safe treatment.

The lawnmower is manufactured according to the latest safety requirements. These include a blade brake that stops the motor and blade in 3 seconds when the blade brake. Every precaution is only effective when it is followed exactly. Use the following description when you mount your lawnmower.

### Identification of the parts

See Illustration ID

Notice: the illustrations may vary from your present model

- A. Handlebar for drive
- B. Handlebar for engine brake
- C. Recoil starter
- D. Wing nut
- E. Rear discharge guard with spacer blocks \*
- F. Water nozzle \*
- G. Grass collector
- H. Gasoline filling cap
- I. Air Filter
- J. Exhaust
- K. Spark plug
- L. Oil cap
- M. Mulching plug
- N. Throttle lever - Speed lever \*
- O. Choke\*
- P. Height adjustment\*
- R. Primer\*
- S. Breastplate\*
- T. Electric starter\*

\* may vary from your actual model.

### Mounting

#### Unpacking: Illustration M1

Remove the mower from the box by pulling the machine out from the side. The box contains:

- 1 pcs mower
- 4 pcs wing nut set consisting of wing nuts, bolts and washers. (See ID; D)
- 2 pcs spacer blocks (See ID; E)

**Warning: Ensure that cables are not pinched.**

#### Handlebar and height adjustment: Illustration M2

The handlebars are height adjustable. This means that they can be adjusted so that it best fits you. Before you install the handlebar, it may be a good idea to have decided which height is best for you.

1. Set the lower handlebar tube to the working height that suits you. "H" is high position and the "L" is low position.
2. Attach the wing nut from the inside of the side bracket and into the lower handlebar.
3. Attach the upper handlebar on the lower. Fasten with wing nut from the inside of the handlebar.
4. Customize cable and secure with cable clamps

#### Mounting the engine brake cable: Illustration M3

1. Gently push the top handlebar ID:B forward
2. Insert the engine brake cable from the outside, into the hole in the bracket on handlebar ID:B and lock.

#### Mounting the drive cable: Illustration M3

1. Gently push the lower handlebar ID:A downward
2. Insert the drive cable from the inside, into the hole in the bracket on handlebar ID:A and lock.

#### Mounting the recoil-starter: Illustration M4

1. Pull the engine brake handlebar and hold, in order to release the starter cord on the engine.
2. Pull gently the starter cord from the engine (Engine brake handlebar MUST be hold)
3. Attach the starter grip on the rack of handlebar.
4. Release the engine brake handlebar and the starter grip.

#### Mounting the breastplate: illustration M5\*

1. For models with breastplate with cup holder follow illustration M5-1
2. For models with breastplate follow illustration M5-2

\* Note: Not all models do have breastplate

#### Mounting the grass collector: Illustration M6

1. Click the frame to the grass collector.  
The grass collector comes with a handy indicator showing whether the box is full of grass and needs emptying.

#### Rear discharge guard: Illustration M7-1

If you want to mow without grass collector it is important to attach the two spacer blocks.

1. Insert the 2 blocks (ID:E) under the rear discharge guard.

Note: The spacer blocks are for rear ejection only! Otherwise they should be removed.

**Warning: If the two blocks are not mounted. The mower will have difficulties to dispose the grass.**

#### Mulching plug: Illustration M7-2

1. Insert the mulching plug and remove side discharge guard, if you want to mow with mulching functionality. NB: Don't use the grass collector

**Important: Remember to remove the mulching plug, when using the grass collector.**

#### Side discharge guard: Illustration M7-3\*

1. Lift the side guard and insert side discharge guard. Then insert the mulching plug in rear discharger to mow with side discharge function. NB Don't use the grass collector

\* Note: Not all models have side discharge guard

## Cable Adjustment

---

Before the machine is being used, the cable adjustment should always be checked.

The cables can be checked by activating the handles fully and check if the cable is tight. If not, it must be tightened. If the handle cannot easily be fully activated, the cable should be loosened.

After first season, it must be expected that the cables need to be adjusted for optimal activation, as cables can stretch when used.

### The following cables may be necessary to readjust: Illustration A1

1. Cable for drive
2. Cable for engine brake
3. Cable for throttle cable

### Note: The choke cable cannot be adjusted!

#### Adjusting the drive cable: Illustration A1-1

If you experience slack in the drive cable, this can be solved simply by tighten or loosen the bolt on the cable.

1. Tighten turning clockwise - loosen the cable.
2. Tighten turning anti clockwise - tighten the cable.

#### Adjusting the engine brake cable: Illustration A1-2

If you experience slack in engine brake cable, this can be solved simply by tighten or loosen the bolt on the engine block.

#### Adjusting the throttle cable: Illustration A1-3

If you experience slack in revolution cable, this can be solved simply by tighten or loosen the bolt on the engine block.

## Battery (Electric starter)\*

---

### Charge the battery before use

Before the electric start function is used, the battery must be charged for 5 hours. Put the charger plug into the hole in the battery and connect the charger to a power supply. See illustration. A4

### Charging during the season

The battery is not charged during use, so it will likely be necessary to charge the battery a couple of times during the season - depending if the number of start/stops of the engine. Put it for charging for around 5 hours.

### Storage of battery

The battery must always be stored dry and warm during the winter. Never expose it for low temperatures. Charge the battery completely before storing and then place the lawn mower in a place where it is not exposed to frost. Alternatively cover the battery with a thick carpet or similar, if the mower is in a shed/garage where there may be cold.

Charge the battery 1-2 times during the winter (at least every 3<sup>rd</sup> month) to make sure the battery keeps its full capacity.

Incorrect storage can damage the battery and is not covered by warranty.

\* Note: Not all models have electric starter

## Operation

---

### Always check and refill oil before the start! Read and apply the instructions given in the enclosed start guide!

The oil level should always be between min. and max on the dipstick. Fill with SAE-30 oil. There should be total 0.6 liter oil in the engine. Use only unleaded E5 fuel to the engine. Never overfill the tank.

### Cutting height adjustment: Illustration F1

(the illustrations may vary from your actual model)  
The mower has 6 different heights. The cutting height ranges from 28 mm to 75 mm

**Start:** Never start the mower directly on long grass.

### Recoil with primer: Illustration F2

1. Push the primer several times, first time push 1-3 times, if necessary, supplement with up to 3-5 times.  
Note: It is not possible to drown engine
2. Hold the handlebar for the engine brake; this will release the engine brake.
3. Pull the recoil starter gently until you feel resistance in the rope, then pull quickly and energetic. Do not at any time let go of the recoil starter but slide it gently into starting position.
4. Hold the bar for self-propelled in order to start mowing

### Recoil with choke, throttle lever: Illustration F3-A

1. By cold engine set the choke lever on "Choke". By warm engine set the choke lever on "Run".
2. Move the throttle lever to full "Rabbit" (A)
3. Hold the handlebar for the engine brake; this will release the engine brake.
4. Pull the recoil starter gently until you feel resistance in the rope, then pull quickly and energetic. Do not at any time let go of the recoil starter but slide it gently into starting position.
5. Adjust the throttle lever if necessary and return the choke lever in the "Run" position (only cold engine).
6. Hold the bar for self-propelled in order to start mowing.

### Electrical starter: Illustration F3-B

⚠ To avoid unintentionally starting the machine, the start button should be removed from the machine and stored safely when the machine is not in use.

1. By cold engine set the choke lever on "Choke". By warm engine set the choke lever on "Run".
2. Move the throttle lever to full "Rabbit" (A)
3. Hold the handlebar for the engine brake; this will release the engine brake.
4. When starting the machine, insert the start button in the ignition lock below the handlebar and push in.
5. Hold the button (B) in until the engine starts and then release.
6. Adjust the throttle lever if necessary and return the choke lever in the "run" position (only cold engine).
7. Hold the bar for self-propelled in order to start mowing.

### **Recoil with choke, speed lever illustration F3-C\***

1. By cold engine set the choke lever on "Choke". By warm engine set the choke lever on "Run".
2. Hold the handlebar for the engine brake; this will release the engine brake.
3. Pull the recoil starter gently until you feel resistance in the rope, then pull quickly and energetic. Do not at any time let go of the recoil starter but slide it gently into starting position.
4. Return the choke lever in the "Run" position (only cold engine) .
5. Set speed lever in gear from 1 to 4 (C)
6. Hold the bar for self-propelled in order to start mowing.

\* Note: Not all models are equipped with choke lever.

**Note:** As long as operating the mower, the bar forengine brake must be engaged.

### **Throttle lever\***

Engine speed can be adjusted while driving. Turn gas handle to adjust rpm. (ID: M) It is recommended to run at full throttle for best cutting results.

\* Note: Not all models have throttle control

### **Regulation of speed\***

Speed can be adjusted from 2.7 – 5.0 km/h while driving. Activate the right handle on the dashboard and set in one of the 4 different speeds. When driving in one the two lowest speeds the pace difference will not vary significantly.

Change the speed only while the machine is operating with the self-propelled function engaged.

This ensures a minimum of wear on the drive belt and ensures an easy speed change.

If the drive speed is changed when the machine is not moving, there is a risk that the belt will fall off as soon as the machine starts to move. In addition, there is a risk that the cable and the belt may become damaged.

\* Note: Not all models have speed lever

### **Stop: Illustration F4**

1. Release the engine brake and self-propelled bar to turn off the mower and the engine

**Note: The blades will still rotate at up to 3 seconds after stopping.**

### **Fixation of front wheel: Illustration F5**

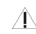
The front wheels can be pivotally, which gives a good maneuverability, when cutting around flower beds, trees etc. The direction of the front wheels can also be fixed, so that it only points forward. Change of position is done by pulling the lock and turn it into a new position and then released the lock again, so it falls into position.

### **Water nozzle**

---

The left side of the mower deck is fitted with a water nozzle for washing the deck. (See Illustration ID-F)

- When using the water nozzle, the machine must be in the lowest height position and placed on the lawn. This ensures that the water remains under the deck during cleaning.
- Attach a hose to the nozzle.
- Turn on the water and start the engine.
- The rotations of the blades will ensure that the water will clean the underside of the deck.

 If above instruction is not followed, water may splash back on the gearbox and clutch cable, which increases the risk of corrosion and damage to both parts. This will not be covered by the warranty!

**Note:** For best result clean the deck with the water nozzle function right after each mowing. If the grass dries out, this function will not work optimally.

\* Note: Not all models have water nozzle

### **Oil change**

---

Oil should be changed for the first time after 5 hours, then at least 1 time per year.

You will need an oil extractor kit. Art. no. 40-11336  
Oil and oil extractor kit is not included

Use an extractor kit and do as follows:

1. Turn on the engine and let it run for 5 min or until the engine is hot. A hot engine liquefies the oil which makes it easier to drain.
2. Suck the oil up through the oil filler hole using the syringe that came with the oil extractor kit. Use the hose to reach the sump.
3. Transfer the used oil into a empty container.
4. Fill the engine with SAE-30 oil.
5. Check the oil level using the dipstick. (Min / Max)

**Remember to dispose the used oil so that it does no harm to nature. Use your local recycling station.**

### **Air Filter**

---

The air filter should be inspected and cleaned regularly. If the filter has not been cleaned for a long time, the engine's power will drop.

### **See Illustration A2**

1. Clean around the air filter before removing the cap.
2. Push the two flaps down and gently pull the cover
3. Carefully remove the paper filter and inspect it. Brush it with a soft brush. If it is very dirty, replace it. Be careful that no dirt gets into the inlet.
4. Wash the black foam element in the right side in warm water and soap.
5. Press the water out of the foam element and let it dry. Put a few drops of SAE-30 oil on the filter to moisten it lightly. Carefully squeeze any surplus oil out of the foam element and reattach.
6. Please note that all parts are assembled correctly and properly closed, as shown in the picture.

### **Blade**

---

#### **Inspection of the blade**

- Tilt the mower with the front upwards.
- Inspect blade for damage, cracks or excessive rust or corrosion.
- Check that the blade bolt is tightened.

**Note:** A dull blade can be sharpened! But a blade that is worn, bent, cracked or otherwise damaged must be replaced.

#### **Removing the blade: See illustration A3**

If you remove the blade to sharpen or replace it, you must use a torque wrench and some heavy gloves to protect your hands.

1. Loosen the blade bolt. Use a piece of wood to prevent the blade from turning around.

2. Remove the bolt, washer, blade and blade holder in that order
3. Sharpen or replace the blade.
4. Insert the blade holder, blade, washer and bolt in that order.
5. Tighten the blade bolt with 50 Nm. Use a piece of wood to prevent the blade from turning around.

**Warning:** A blade must be sharpened so it is in 100 % balance, otherwise it may cause vibrations that could damage the engine. Damage to engine due to faulty sharpening is not covered by warranty. We therefore recommend letting a service center sharpen the blade.

### Spark plug

1. Remove the spark plug.
2. Brush off dirt from the spark plug.
3. Use a spark plug wrench to loosen the spark plug.
4. Check the insulation is intact.
5. Clean the spark plug with a wire brush.
6. Measure the electrode, taking care not to damage the electrode.
7. The distance should be: 0.7 to 0.8 mm
8. If the spark plug is undamaged refit or replace. Art. no. 40-11294
9. Reattach the spark plug.

### Storage and maintenance

**Maintain your lawnmower:** Check all bolts, screws, nuts and deck. Dismount the blade and the belt plastic cover for regular cleaning. Always make sure that the blade is sharp. It's a good idea to take your lawn mower to an annual service check with your authorized service dealer.

**Storage:** After use the lawnmower kept in a dry and clean room. Clean the machine after every use. Grass and dirt must be removed from the underside of the deck. By tipping the mower (for cleaning) is recommended to tilt the front up (max. 45 degrees). If you tilt it sideways, the carburetor and air filter always face upwards, since oil may run out and destroy the engine. Be aware that removing the spark plug before the mower maintenance.

**Winter storage:** Empty the fuel tank and let the engine run until the gasoline in the carburetor is used up. Spark plug removed. Remove the spark plug and add a teaspoon of oil (engine oil) in the hole. Pull the starter to distribute oil. Mount the spark plug, but not the spark plug cap. Change oil as described in the section above. Spray silicone lubrication into the cables and move them.

Finally, clean the mower thoroughly. Dip a cloth in oil and lubricate metal parts to prevent rust.

### Cleaning and lubricating of ratchet wheels: See illustration A5

Cleaning and lubricating of all ratchet wheels should be done minimum once per year to ensure longer durability. If no maintenance is performed, the warranty will not cover these parts.

Follow below procedure (for both rear wheels)\*:

1. Remove the wheel covers
2. Unscrew the nut with a 13 mm wrench
3. Pull off the washer and the wheel

4. Remove the retainer ring with a suitable tool and the ratchet wheel
5. Clean shaft/ratchet wheel for old grease and dirt.
6. Lubricate with oil or silicone grease (e.g. WD-40)
7. Mount the wheel and wheel cover again

\* Only apply for self-propelled models.

### Warranty terms and conditions

The warranty period is 2 years for private end users in EU countries. Products sold for commercial use, only have a warranty period of 1 year. The warranty covers material and/or fabrication faults.

### Restrictions and requirements

Normal wear and replacement of wearing parts are NOT covered by the warranty.

Wearing parts, which are NOT covered for more than 12 months:

- Blades
- Cables
- Belts
- Fuses
- Switches
- Membranes/gaskets
- Spark plugs
- Engine liquids (oil, gasoline)
- Starter cords
- Filters
- Battery: If the battery is not stored correct (frost-free and recharged every 3 months), the durability is only guaranteed for 6 months.

If you start the engine without adding oil, it will be damaged and cannot be repaired and therefore not covered by the warranty.

### The warranty does NOT cover damages/faults caused by:

- Lack of service and maintenance
- Structural changes
- Exposure to unusual external conditions
- Damages to the bodywork, deck, handles, panels etc.
- If the machine has been improperly used or overloaded
- Wrong use of oil, gasoline or other liquid types, which are not recommended in this user manual
- Bad or dirty gasoline, which results in contamination of the fuel system
- Use of unoriginal spare parts.
- Other conditions where Hyundai cannot be held responsible.

Whether a case is a warranty claim or not is determined in each case by an authorized service center.

Your receipt is your warranty note, why it should always be kept safe.

**REMEMBER:** The purchase of spare parts as well as any request for warranty repair, art. number (e.g. 900665XX), year and serial number should always be informed. It can be found on the CE-label located on the rearpiece of the cutting deck behind the engine!

\* We reserve the right to change the conditions and accept no liability for any misprints.

## DE Übersetzung der Originalbetriebsanleitung

Sicherheitsvorkehrungen.....	11
Identifizierung der Teile.....	12
Montage.....	12
Bowdenzug-Einstellungen.....	13
Batterie (Elektrischer Anlasser)*.....	13
Betrieb.....	13
Wasserdüse.....	15
Ölwechsel.....	15
Luftfilter.....	15
Messer.....	15
Wartung der Zündkerze.....	16
Aufbewahrung und Wartung.....	16
Standard-Gewährleistungsbedingungen.....	16
Technische Daten.....	57
Fehlerbehebung.....	63
CE-Konformitätserklärung.....	71

## Sicherheitsvorkehrungen

### Einrichtung

- ⚠ Bringen Sie niemals Hände oder Füße in die Nähe von rotierenden Teilen oder darunter.
- ⚠ Lesen Sie dieses Handbuch sorgfältig durch. Achten Sie darauf, dass Sie mit den verschiedenen Steuerelementen, Einstellungen und Griffen gut vertraut sind.
- ⚠ Sie müssen wissen, wie die Einheit gestoppt wird, und darauf achten, dass Sie mit dem Not-Ausschalter vertraut sind.
- ⚠ Lassen Sie niemals Kinder oder mit diesen Anweisungen nicht vertraute Personen die Maschine benutzen. Hinweis: Lokale Vorschriften können das Alter des Bedieners einschränken.
- ⚠ Bedienen Sie die Maschine nicht, wenn Sie sich unwohl fühlen, müde sind oder Alkohol oder Drogen konsumiert haben.
- ⚠ Überprüfen Sie die Maschine immer vor Gebrauch. Vergewissern Sie sich, dass keine Teile verschlissen oder beschädigt sind.
- ⚠ Ersetzen Sie zusammengehörige verschlissene oder beschädigte Elemente und Bolzen immer gleichzeitig, damit das Gleichgewicht gewahrt bleibt.
- ⚠ Der Bediener der Maschine ist für die Sicherheit Anwesender verantwortlich.
- ⚠ Benutzen Sie niemals die Maschine in der Nähe von Kindern oder Tieren.
- ⚠ Der Bediener der Maschine wird haftbar gemacht für Unfälle oder für die Gefährdung anderer Personen und ihres Eigentums.
- ⚠ Überprüfen Sie sorgfältig die Umgebung, in der die Ausrüstung eingesetzt werden soll. Nötigenfalls entfernen Sie alle Fremdkörper.
- ⚠ Tanken Sie kein Benzin in geschlossenen Räumen oder bei laufendem Motor.
- ⚠ Verschüttetes Benzin ist hochentzündlich. Tanken Sie nie, wenn der Motor noch heiß ist.
- ⚠ Wischen Sie ggfs. verschüttetes Benzin auf, bevor Sie den Motor starten. Es könnte einen Brand oder eine Explosion verursachen!
- ⚠ Stiefel mit rutschfester Sohle und Stahlkappe sind erforderlich. Vermeiden Sie lose Kleidung.

## Betrieb

- ⚠ Wenn ein Fremdkörper getroffen wurde, stoppen Sie sofort den Motor, entfernen Sie den Zündkerzenstecker und untersuchen Sie die Maschine gründlich auf Beschädigungen. Reparieren Sie die Beschädigungen, bevor Sie fortfahren.
- ⚠ Sollte die Maschine anfangen, ungewöhnlich zu vibrieren, stoppen Sie die Maschine und untersuchen Sie sofort die Ursache. Vibration ist im Allgemeinen ein Hinweis auf eine Beschädigung.
- ⚠ Vor allen Reparaturen, Einstellungen oder Überprüfungen stellen Sie immer den Motor ab und vergewissern Sie sich, dass alle bewegten Teile vollkommen stillstehen.
- ⚠ Teile der Maschine werden im Betrieb sehr heiß. Es besteht Verbrennungsgefahr. Greifen Sie niemals an Motorteile oder den Auspuff, wenn dieser noch heiß ist.
- ⚠ Seien Sie äußerst vorsichtig beim Arbeiten an Hängen.
- ⚠ Betreiben Sie die Maschine niemals mit schnellem Tempo.
- ⚠ Überlasten Sie die Kapazität der Maschine nicht durch den Versuch, zu schnell zu arbeiten.
- ⚠ Nehmen Sie keine Passagiere mit.
- ⚠ Erlauben Sie Umstehenden nicht, sich vor der Einheit aufzuhalten.
- ⚠ Betreiben Sie die Maschine nur bei Tageslicht oder auf voll ausgeleuchteten Flächen.
- ⚠ Sorgen Sie für einen festen Stand und halten Sie die Griffe immer gut fest. Betreiben Sie die Maschine nur im Gehen; rennen Sie niemals.
- ⚠ Betreiben Sie die Maschine nicht barfuß oder in Sandalen.
- ⚠ Seien Sie äußerst vorsichtig, wenn Sie auf Hängen die Richtung ändern.
- ⚠ Versuchen Sie niemals bei laufendem Motor irgendwelche Anpassungen vorzunehmen.
- ⚠ Seien Sie äußerst vorsichtig beim Rückwärtsfahren, oder wenn Sie die Maschine rückwärts ziehen.
- ⚠ Lassen Sie den Motor niemals in geschlossenen Räumen laufen, oder an Stellen mit schlechter Belüftung. Die Abgase des Motors enthalten Kohlenmonoxid. Nichtbeachtung könnte zu dauerhaften Verletzungen oder zum Tod führen.

## Sicherer Umgang mit Benzin

- ⚠ Seien Sie äußerst vorsichtig beim Umgang mit Benzin. Benzin ist äußerst leicht entzündlich und Benzindämpfe sind explosiv.
- ⚠ Wenn Benzin auf Ihren Körper oder auf Ihre Kleidung verschüttet wird, können schwere Verletzungen auftreten. Spülen Sie sofort die Haut ab und wechseln Sie Ihre Kleidung!
- ⚠ Verwenden Sie nur zugelassene Benzinbehälter. Verwenden Sie keine Getränkeflaschen oder ähnliches!
- ⚠ Löschen Sie alle Zigaretten, Zigarren, Pfeifen und sonstige Zündquellen.
- ⚠ Betanken Sie die Maschine niemals in geschlossenen Räumen.
- ⚠ Lassen Sie die Maschine vor dem Betanken abkühlen.
- ⚠ Füllen Sie den Tank niemals mehr als bis 2,5 cm unter den unteren Rand des Einfüllstutzens, so dass der Kraftstoff Platz zur Ausdehnung hat.
- ⚠ Schließen Sie den Tankdeckel nach dem Betanken immer sorgfältig.

- ⚠ Verwenden Sie beim Betanken niemals die Feststellfunktion der Tankpistole.
- ⚠ Rauchen Sie nicht beim Betanken.
- ⚠ Betanken Sie niemals innerhalb von Gebäuden oder wo Benzindämpfe auf eine Zündquelle treffen können.
- ⚠ Stellen oder Verwenden Sie niemals Benzin oder die Maschine in der Nähe von Geräten, Zündflammen, Grills, elektrischen Geräten, Elektrowerkzeugen usw.

### Wartung und Aufbewahrung

- ⚠ Zur Wartung und Reinigung, zum Austausch von Werkzeugen und beim Transport ohne eigene Motorkraft muss der Motor abgestellt und der Zündkerzenstecker abgezogen werden. Warten Sie bis den Motor abgekühlt und nicht mehr heiß ist.
- ⚠ Tragen Sie bei allen Wartungsarbeiten Schutzkleidung und Schutzbrille.
- ⚠ Überprüfen Sie regelmäßig, dass alle Schrauben und Muttern gut angezogen sind. Ziehen Sie diese nötigenfalls nach.
- ⚠ Vor dem Lagern in geschlossenen Räumen oder unter einer Abdeckung muss der Motor vollkommen abgekühlt sein.
- ⚠ Wenn die Maschine einige Zeit lang nicht benutzt wird, beachten Sie bitte die Anleitungen in dieser Bedienungsanleitung.
- ⚠ Halten Sie die Sicherheits- und Hinweisschilder intakt oder ersetzen Sie sie nötigenfalls.
- ⚠ Verwenden Sie nur Originalersatzteile oder -zubehör. Bei Verwendung von Nicht-Originalteilen oder -zubehör erlischt die Produkthaftung.

### Verschiedenes

- ⚠ Der Motor wird **ohne Öl** geliefert!
- ⚠ Vor dem Start mit Öl befüllen und den Ölstand kontrollieren. Verwenden Sie Motoröl SAE-30.
- ⚠ Werkseitig montierte Steuerelemente, wie z.B. das am Griff montierte Kupplungskabel dürfen nicht entfernt oder freigelegt werden.
- ⚠ Entleeren Sie den Kraftstofftank nur im Freien. Benzin ist äußerst leicht entzündlich und Benzindämpfe sind explosiv.
- ⚠ Stellen Sie sicher, dass die Maschine beim Transport auf einem Pritschenwagen o.ä. gut gesichert ist.



Elektrische Altgeräte dürfen nicht mit dem Hausmüll entsorgt werden. Dieses Gerät sollte in Ihrem örtlichen Recycling-Zentrum sicher verwertet werden.

Der Rasenmäher wurde nach den neuesten sicherheitstechnischen Anforderungen hergestellt. Dazu gehört auch eine Messerbremse, die in drei Sekunden den Motor und das Messer anhält. Jede Vorsichtsmaßnahme wirkt nur, wenn sie auch genau eingehalten wird. Beachten Sie bei der Montage Ihres Rasenmähers die folgende Beschreibung.

### Identifizierung der Teile

Siehe Abbildung ID

Hinweis: Die Abbildungen können von Ihrem Modell abweichen

- A. Bügel für Antrieb
- B. Bügel für Motorbremse
- C. Seilzugstarter
- D. Flügelmutter
- E. Hinterer Auswurfschutz mit Abstandhaltern \*
- F. Wasserdüse \*
- G. Grasfangkorb
- H. Benzintankdeckel
- I. Luftfilter
- J. Auspuff
- K. Zündkerze
- L. Öldeckel
- M. Mulchkit
- N. Gasregler - Geschwindigkeitsregler\*
- O. Choke\*
- P. Schnitthöheneinstellung\*
- R. Einspritzknopf
- S. Frontplatte\*
- T. Elektrischer Anlasser\*

\* kann von Ihrem Modell abweichen.

### Montage

#### Auspacken: Abbildung M1

Ziehen Sie den Rasenmäher seitlich aus dem Karton. Der Karton enthält:

- 1 Rasenmäher
- 4 Flügelmuttersets mit Flügelmutter, Schrauben und Unterlegscheiben. (Siehe ID; D)
- 2 Abstandhalter (Siehe ID; E)

**Warnhinweis: Stellen Sie sicher, dass die Bowdenzüge nicht eingeklemmt sind.**

#### Griffstange und Höheneinstellung: Abbildung M2

Die Griffstangen sind in der Höhe einstellbar. Sie können also so eingestellt werden, wie es Ihnen am bequemsten ist. Bevor Sie die Griffstange montieren, sollten Sie herausfinden, welche Höhe für Sie am besten geeignet ist.

1. Stellen Sie das untere Griffstangenrohr auf die für Sie beste Arbeitshöhe ein. "H" ist die obere Position und "L" ist die untere Position.
2. Befestigen Sie die Flügelmutter durch das Innere des Seitenbügels in der unteren Griffstange.
3. Befestigen Sie die obere Griffstange auf der unteren. Verwenden Sie hierzu eine Flügelschraube, die durch das Innere der Griffstange gesteckt wird.
4. Verlegen Sie den Bowdenzug und befestigen Sie ihn mit den Kabelklemmen.

#### Montage des Motorbremsbowdenzug: Abbildung M3

1. Drücken Sie den oberen Bügel ID:B vorsichtig nach vorne.
2. Führen Sie den Motorbremsbowdenzug von außen in das Loch im Bügel ID:B und haken Sie ihn ein.

### **Montage des Antriebsbowdenzug: Abbildung M3**

1. Drücken Sie den unteren Bügel ID:A vorsichtig nach unten
2. Führen Sie den Antriebsbowdenzug von Außen in das Loch im Bügel ID:A und haken Sie ihn ein.

### **Montage des Seilzugstarters: Abbildung M4**

1. Betätigen Sie den Motorbremsbügel und halten Sie ihn, um das Anlasserkabel am Motor zu lösen.
2. Ziehen Sie vorsichtig das Anlasserkabel aus dem Motor (Der Motorbremsbügel MUSS betätigt bleiben)
3. Befestigen Sie den Startergriff in der Halterung an der Griffstange.
4. Lassen Sie den Motorbremsbügel und den Startergriff los.

### **Montage der Frontplatte: Abbildung M5\***

1. Bei Modellen mit Frontplatte mit Getränkehalter folgen Sie Abbildung M5-1
2. Bei Modellen mit Frontplatte folgen Sie Abbildung M5-2

\* Hinweis: Nicht alle Modelle haben Frontplatten

### **Montage des Grasfangkorbs: Abbildung M6**

1. Lassen Sie den Rahmen des Grasfangkorbs einrasten. Die praktische Anzeige am Grasfangkorb gibt an, wenn der Korb mit Gras gefüllt ist und geleert werden muss.

### **Hinterer Auswurfschutz: Abbildung M7-1**

Wenn Sie ohne Grasfangkorb mähen möchten, ist es wichtig, die beiden Abstandhalter zu befestigen. Führen Sie die beiden Abstandhalter (ID:E) unter dem hinteren Auswurfschutz ein.

Hinweis: Die Abstandhalter sind nur für den Auswurf nach hinten! Anderenfalls sollten sie entfernt werden.

**Warnhinweis: Wenn die beiden Abstandhalter nicht montiert sind, hat der Rasenmäher Probleme mit dem Auswurf des Grasses.**

### **Mulchkeil: Abbildung M7-2**

1. Führen Sie den Mulchkeil ein und entfernen Sie den Auswurfschutz, wenn Sie mit der Mulchfunktion mähen möchten.  
Hinweis: Verwenden Sie den Grasfangkorb nicht!

**Wichtig: Denken Sie daran, den Mulchkeil zu entfernen, wenn Sie den Grasfangkorb benutzen.**

### **Seitlicher Auswurfschutz: Abbildung M7-3\***

1. Heben Sie den seitlichen Schutz an und führen Sie den seitlichen Auswurfschutz ein. Führen Sie dann den Mulchkeil in den hinteren Auswurf ein, um mit der seitlichen Auswurffunktion zu mähen. Hinweis: Verwenden Sie den Grasfangkorb nicht!

\* Hinweis: Nicht alle Modelle haben einen seitlichen Auswurfschutz

## **Bowdenzug-Einstellungen**

---

**Folgende Bowdenzüge müssen möglicherweise neu justiert werden: Abbildung A1**

1. Antriebs-Bowdenzug
2. Motorbrems-Bowdenzug
3. Gasregler-Bowdenzug

**Hinweis: Der Choke-Bowdenzug darf nicht verstellt werden!**

### **Einstellung des Antriebs-Bowdenzugs:**

#### **Abbildung A1-1**

Wenn der Antriebs-Bowdenzug durchhängt, können Sie das einfach durch Anziehen oder Lösen der Schraube am Bowdenzug beheben.

1. Drehen im Uhrzeigersinn - Bowdenzug lösen.
2. Drehen gegen den Uhrzeigersinn - Bowdenzug spannen.

### **Einstellung des Motorbrems-Bowdenzugs:**

#### **Abbildung A1-2**

Wenn der Motorbrems-Bowdenzug durchhängt, können Sie das einfach durch Anziehen oder Lösen der Schraube am Motorblock beheben.

### **Einstellung des Gasregler-Bowdenzugs:**

#### **Abbildung A1-3**

Wenn das Drehzahlreglerkabel durchhängt, können Sie das einfach durch Anziehen oder Lösen der Schraube am Motorblock beheben.

## **Batterie (Elektrischer Anlasser)\***

---

### **Die Batterie vor dem Gebrauch aufladen**

Bevor Sie die Elektrostartfunktion nutzen können, muss die Batterie 5 Stunden lang aufgeladen werden! Lösen Sie das Kabel zwischen der Batterie und dem Griff, verbinden Sie das Kabel mit dem mitgelieferten Ladestecker und stecken Sie den Stecker zum Aufladen ein. Siehe Abbildung. A4

### **Aufladen während der Saison**

Die Batterie wird beim Fahren nicht aufgeladen; daher wird es wahrscheinlich notwendig, dass die Batterie zusätzlich mehrfach während der Saison aufgeladen werden muss, je nachdem wie oft der Motor ein-/ausgeschaltet wird. Laden Sie die Batterie 5 Stunden lang auf.

### **Lagerung der Batterie**

Während des Winters wird die Batterie an einem trockenen und warmen Ort gelagert. Die Batterie niemals niedrigen Temperaturen oder Frost aussetzen. Laden Sie die Batterie zuvor vollständig auf. Alternativ decken Sie die Batterie mit einem dicken Teppich oder dergleichen ab, sofern der Mäher in einem Schuppen/Garage, wo es kalt sein kann, gelagert wird.

Laden Sie die Batterie während des Winters 1-2 mal auf (am mindestens jede 3 Monate), um sicherzustellen, dass sie die volle Leistung behält. Falsche Lagerung und unzureichende Ladung schädigen die Batterie.

\* Hinweis: nicht alle Modelle haben einen elektrischen Anlasser.

## **Betrieb**

---

**Prüfen Sie immer vor dem Start den Ölstand und füllen Sie gegebenenfalls nach! Lesen und befolgen Sie die Anweisungen im beiliegenden Startführer!**

Der Ölstand sollte auf dem Messstab immer zwischen Min. und Max. liegen. Füllen Sie SAE-30-Öl nach. Es sollten insgesamt 0,6 Liter Öl im Motor sein. Verwenden Sie für den Motor nur bleifreies E5-Benzin. Überfüllen Sie den Tank nicht.

**Schnitthöheinstellung: Abbildung F1** (Die Abbildungen können von Ihrem Modell abweichen) Der Rasenmäher hat 6 verschiedene Stufen. Die Schnitthöhe kann im Bereich von 28 mm bis 75 mm verstellt werden.

**Start:** Starten Sie den Rasenmäher niemals direkt auf hohem Gras.


**Starten mit Seilzug mit Einspritzknopf, Abb. F2**

1. Drücken Sie mehrmals den Einspritzknopf; drücken Sie zunächst 1-3 mals und danach nötigenfalls noch weitere 3-5 mals.  
Hinweis: Der Motor kann nicht "absaufen"
2. Betätigen Sie den Bügel der Motorbremse; dadurch wird die Motorbremse gelöst.
3. Ziehen Sie vorsichtig am Seilzugstarter, bis Sie einen Widerstand im Seil spüren; ziehen Sie dann schnell und kräftig. Lassen Sie den Seilzugstarter niemals los, sondern lassen Sie ihn vorsichtig wieder zur Startposition zurücklaufen.
4. Betätigen Sie den Bügel für den Eigenantrieb, um mit dem Mähen zu beginnen.

**Starten mit Seilzug und Choke, Gashebel Abb. F3-A**

1. Bei kaltem Motor stellen Sie den Chokehebel auf "Choke" - Bei warmem Motor stellen Sie den Chokehebel auf "Run".
2. Stellen Sie den Gashebel auf Vollgas (A)
3. Betätigen Sie den Bügel der Motorbremse; dadurch wird die Motorbremse gelöst.
4. Ziehen Sie vorsichtig am Seilzugstarter, bis Sie einen Widerstand im Seil spüren; ziehen Sie dann schnell und kräftig. Lassen Sie den Seilzugstarter niemals los, sondern lassen Sie ihn vorsichtig wieder zur Startposition zurücklaufen.
5. Stellen Sie den Gashebel nach Bedarf ein und stellen Sie den Chokehebel wieder in die "Run"-Position.
6. Betätigen Sie den Bügel für den Eigenantrieb, um mit dem Mähen zu beginnen.

**Starten mit elektrischem Anlasser, Abb. F3-B**

 Um ein unbeabsichtigtes Starten der Maschine zu vermeiden, sollte die Start-Taste von der Maschine abgenommen und sicher verstaut werden, wenn die Maschine nicht gebraucht wird.

1. Bei kaltem Motor stellen Sie den Chokehebel auf "Choke" - Bei warmem Motor stellen Sie den Chokehebel auf "Run".
2. Stellen Sie den Gashebel auf Vollgas (A)
3. Betätigen Sie den Bügel der Motorbremse; dadurch wird die Motorbremse gelöst.
4. Beim Starten der Maschine die Start-Taste in das Zündschloss unter dem Griff einsetzen und drücken.
5. Die Taste gedrückt halten, bis der Motor startet. Erst dann loslassen.
6. Stellen Sie den Gashebel nötigenfalls neu ein und stellen Sie den Chokehebel wieder in die "Run"-Position.
7. Betätigen Sie den Bügel für den Eigenantrieb, um mit dem Mähen zu beginnen.

**Starten mit Seilzug und Choke, Geschwindigkeitshebel Abb. F3-C**

1. Bei kaltem Motor stellen Sie den Chokehebel\* auf "Choke" - Bei warmem Motor stellen Sie den Chokehebel auf "Run"

2. Betätigen Sie den Bügel der Motorbremse; dadurch wird die Motorbremse gelöst.
3. Ziehen Sie vorsichtig am Seilzugstarter, bis Sie einen Widerstand im Seil spüren; ziehen Sie dann schnell und kräftig. Lassen Sie den Seilzugstarter niemals los, sondern lassen Sie ihn vorsichtig wieder zur Startposition zurücklaufen.
4. Stellen Sie den Chokehebel wieder in die "Run"-Position.
5. Wählen Sie Gang 1 bis 4 zur Geschwindigkeitsregelung (C).
6. Betätigen Sie den Bügel für den Eigenantrieb, um mit dem Mähen zu beginnen.

\* Hinweis: nicht alle Modelle haben einen Chokehebel.

Hinweis: Solange der Mäher betrieben wird, muss der Motorbremsbügel betätigt werden.

**Gashebel**

Die Motordrehzahl kann während des Fahrens eingestellt werden. Drehen Sie den Gasgriff zum Einstellen der Drehzahl. (ID: M) Empfehlung: Bei Vollgas erhalten Sie beim Mähen die besten Ergebnisse.

\* Hinweis: nicht alle Modelle haben einen Gasregler

**Einstellung der Geschwindigkeit**

Die Geschwindigkeit kann während der Fahrt von 2,7 – 5,0 km/h eingestellt werden. Aktivieren Sie den rechten Griff an der Amatur und wählen Sie eine der 4 Geschwindigkeiten. Bei Einstellung der 2 niedrigsten Geschwindigkeiten ist kein größerer Unterschied bemerkbar.

Den Gang (Geschwindigkeit) nur dann wechseln, wenn an der Maschine derzeit die Selbstfahrfunktion aktiv ist. So wird der Verschleiß des Antriebsriemens verringert und der Gangwechsel erleichtert. Erfolgt der Gangwechsel während sich die Maschine nicht bewegt, kann der Riemen abspringen, sobald sich die Maschine in Bewegung setzt. Darüber hinaus können das Kabel und der Riemen beschädigt werden.

\* Hinweis: nicht alle Modelle haben einen Geschwindigkeitshebel

**Stoppen: Abbildung F4**

1. Lassen Sie die Bügel für Motorbremse und Eigenantrieb los, um den Rasenmäher und den Motor auszuschalten!

**Hinweis: Die Messer drehen sich nach dem Stoppen noch bis zu 3 Sekunden lang weiter.**

**Vorderradsperre: Abbildung F5**

Die Vorderräder kann schwenkbar sein, was eine gute Manövrierfähigkeit beim Schneiden um Blumenbeet, Bäume und dergleichen ergibt. Die Richtung des Vorderrads kann jedoch auch gesperrt werden, so dass es nur gerade verläuft. Ändern Sie die Position, indem Sie die Verriegelung nach oben ziehen und in die neue Position drehen, und dann die Verriegelung wieder lösen, so dass sie klickt.


## Wasserdüse

---

An der linken Seite des Mähergehäuses ist eine Wasserdüse zum Waschen des Mähwerks. (Siehe Abbildung ID-F)

- Bei Verwendung des Wassereinflaßes muss die Maschine in die niedrigste Höheneinstellung gestellt werden und sich auf einem Rasen befinden. So bleibt das Wasser unter dem Deck.
- Bringen Sie einen Schlauch an der Düse an.
- Stellen Sie das Wasser an und starten Sie den Motor.
- Das Drehen der Messer sorgt dafür, dass das Wasser die Unterseite des Gehäuses reinigt.

\* Hinweis: nicht alle Modelle haben eine Wasserdüse.

 Bei Nichtbeachtung dieser Anweisung kann das Wasser auf das Getriebe und die Kupplungskabel spritzen, wodurch das Risiko von Korrosion und Kabelschäden steigt. Die Garantie erstreckt sich nicht auf diese!

**Hinweis:** Sie erhalten die besten Ergebnisse, wenn Sie das Mähwerk gleich nach jedem Mähen mit der Wasserdüsenfunktion reinigen. Bei angetrocknetem Gras funktioniert die Reinigung nicht optimal.

## Ölwechsel

---

Das Öl sollte nach 5 Stunden zum ersten Mal gewechselt werden und danach einmal jährlich.

Sie benötigen dazu ein Ölablassset.  
Teilenummer: 40-11336

Öl und Ölablassset sind nicht im Lieferumfang enthalten

Verwenden Sie das Ölablassset folgendermaßen:

1. Stellen Sie den Motor an und lassen Sie ihn maximal 5 Minuten warmlaufen. Im warmen Motor wird das Öl flüssiger. Der Motor darf nicht heiß sein. In diesem Fall besteht Verbrennungsgefahr. Lassen Sie den Motor abkühlen bis er nur noch warm ist.
2. Schalten Sie nun den Motor aus. Tragen Sie für die nachfolgenden Arbeiten eine Schutzbrille und entsprechende Schutzkleidung!
3. Saugen Sie das warme Öl durch die Öleinfüllöffnung ab. Verwenden Sie dazu die Spritze aus dem Ölablassset. Verwenden Sie den Schlauch, um die Ölwanne zu erreichen.
4. Füllen Sie das Altöl in einen leeren Behälter um.
5. Füllen Sie den Motor mit SAE-30-Öl.
6. Prüfen Sie den Ölstand mit dem Messstab. (Min / Max)

**Denken Sie daran, das Altöl umweltgerecht zu entsorgen. Beauftragen Sie Ihr örtliches Recycling-Zentrum.**

## Luftfilter

---

Bitte inspizieren und reinigen Sie die Luftfilter regelmäßig. Wenn die Filter nicht über einen längeren Zeitraum gereinigt worden sind, beeinflusst dies die Motorkraft, den Abgasausstoß und den Verschleiß negativ.

### Siehe Abbildung A2

1. Reinigen Sie den Luftfilterkasten, bevor dieser geöffnet wird.
2. Vorsichtig die Abdeckung abziehen.
3. Entfernen und überprüfen Sie vorsichtig das Filterelement. Reinigen Sie dieses mit einer weichen Bürste. Wenn der Luftfilter sehr dreckig ist, muss er durch einen neuen ersetzt werden. Achten Sie darauf, dass kein Schmutz in den Ansaugtrakt des Motors kommt.
4. Reinigen Sie den schwarzen Schaumstofffilter mit Seifenwasser.
5. Pressen Sie das Wasser aus dem Schaumstofffilter, bis dieser trocken ist. Fügen Sie ein paar Tropfen SAE-30 Öl auf den Schaumstofffilter. Pressen Sie den Filter noch einmal aus, um überschüssiges Öl herauszudrücken. Montieren Sie das Filterelement und den Schaumstofffilter.
6. Prüfen Sie, ob alle Komponenten wieder korrekt angebracht und der Luftfilterkasten, wie in der Abbildung gezeigt, geschlossen ist.

## Messer

---

### Überprüfung des Messers

- Achten Sie darauf, dass der Motor ausgeschaltet und der Zündkerzenstecker abgezogen ist.
- Kippen Sie den Rasenmäher mit dem Vorderteil nach oben.
- Überprüfen Sie das Messer auf Beschädigungen, Risse oder übermäßigen Rost oder Korrosion.
- Stellen Sie sicher, dass die Messerhalteschraube richtig angezogen ist.

**Hinweis:** Ein stumpfes Messer kann geschärft werden! Ein verschlissenes, verbogenes, gerissenes oder anderweitig beschädigtes Messer muss ersetzt werden!

### Demontage des Messers: Siehe Abbildung A3

Wenn Sie das Messer zum Schärfen oder Ersetzen entfernen, müssen Sie schwere Handschuhe zum Schutz Ihrer Hände verwenden.

1. Lösen Sie die Messerhalteschraube. Verwenden Sie ein Stück Holz, um das Messer am Drehen zu hindern.
2. Entfernen Sie die Schraube, das Messer und die Messerhalterung in dieser Reihenfolge.
3. Schärfen Sie das Messer oder ersetzen Sie es.
4. Befestigen Sie Messerhalterung, Messer, Unterlegscheibe und Schraube in dieser Reihenfolge.
5. Ziehen Sie die Messerhalteschraube sorgfältig mit 50 Nm an. Verwenden Sie ein Stück Holz, um das Messer am Drehen zu hindern.

**Warnhinweis:** Das Messer muss so geschärft werden, dass es ausgewuchtet ist. Es können sonst Schwingungen auftreten, die den Motor beschädigen. Beschädigungen am Motor wegen fehlerhaften Schärfens sind von der Garantie ausgeschlossen. Wir empfehlen deshalb, das Messer in einem Kundendienstzentrum schärfen zu lassen.

## Wartung der Zündkerze

---

1. Ziehen Sie den Zündkerzenstecker ab.
2. Entfernen Sie Schmutz und Rückstände von der Zündkerze mit einer Bürste.
3. Lösen Sie die Zündkerze mit einem Zündkerzenschlüssel.
4. Kontrollieren Sie die Isolierung.
5. Reinigen Sie die Zündelektroden mit einer Stahlbürste.
6. Messen Sie den Abstand zwischen den Elektroden. Achten Sie dabei darauf, dass die Elektroden nicht beschädigt werden. Der Abstand muss 0,7 bis 0,8 mm betragen.
7. Setzen Sie die Zündkerze wieder ein. Eine beschädigte Kerze muss ersetzt werden. Teilenummer: 40-11294
8. Stecken Sie den Zündkerzenstecker wieder auf.

## Aufbewahrung und Wartung

---

**Der Rasenmäher sollte laufend inspiziert werden:** Überprüfen Sie regelmäßig Schrauben, Muttern und Gehäuse. Sorgen Sie dafür, dass das Messer stets scharf ist. Es empfiehlt sich, das Messer mind. alle zwei Jahre auszutauschen. Es wird empfohlen, den Rasenmäher einmal pro Jahr zur Inspektion zu einem autorisierten Fachhändler zu bringen.

**Aufbewahrung:** Nach Gebrauch sollte der Rasenmäher an einem trockenen, sauberen Ort aufbewahrt werden. Nach jeder Benutzung ist eine Reinigung vorzunehmen. Gras und Schmutz sind laufend von der Gehäuseunterseite zu entfernen. Zum Reinigen sollte der Rasenmäher vorn hochgekippt werden (max. 45°). Wird er zur Seite gekippt, ist darauf zu achten, dass Vergaser und Luftfilter nach oben zeigen, weil sonst evtl. auslaufendes Öl den Motor beschädigen kann. Denken Sie unbedingt daran, vor Wartungsarbeiten den Zündkerzenstecker abzuziehen.

**Aufbewahrung im Winter:** Den Benzintank vollständig entleeren, dann den Motor so lange laufen lassen, bis das Benzin im Vergaser verbraucht ist. Den Zündkerzenstecker abziehen. Die Zündkerze herausdrehen und einen Esslöffel Motoröl in die Zündkerzenöffnung geben. Zum Verteilen des Öls an der Startschnur ziehen. Danach die Zündkerze wieder einschrauben, nicht aber den Zündkerzenstecker aufsetzen. Angaben zum Ölwechsel: siehe oben. Abschließend wird der Rasenmäher gründlich gereinigt. Tauchen Sie einen Lappen in Öl ein und schmieren Sie die verschiedenen Teile und Oberflächen (Rostschutz).

**Reinigung/Schmierung von Sperrrad: Siehe Abb. A5** Reinigung und Schmierung aller Räder sollten mindestens einmal pro Jahr durchgeführt werden, um eine längere Haltbarkeit zu gewährleisten. Wenn keine Wartung durchgeführt wird, wird die Garantie diese Teile nicht abdecken.

Nachfolgende Vorgehensweise (für beide Hinterräder)\*:

1. Radabdeckungen entfernen
2. Die Mutter mit einem 13 mm Schraubenschlüssel abschrauben
3. Ziehen Sie die Scheibe und das Rad
4. Entfernen Sie den Sicherungsring mit einem geeigneten Werkzeug und lass der Sperrad ab
5. Saubere Schacht und Sperrad für Altfett und Schmutz.
6. Mit Öl oder Silikonfett schmieren (z. B. WD-40)

7. Rad und Raddeckel wieder montieren

\* Nur für selbstangetriebene Modelle gelten

## Standard-Gewährleistungsbedingungen

---

Die Gewährleistungsfrist beträgt zwei Jahre für private Endanwender in EU-Ländern. Bei kommerzieller Nutzung beträgt die Gewährleistungsfrist nur ein Jahr.

Die Gewährleistung deckt Material- und/oder Herstellungsfehler ab.

### Einschränkungen und Anforderungen

Normaler Verschleiß und Austausch von Verschleißteilen fallen NICHT unter die Gewährleistungsregelung.

Verschleißteile, die NICHT über einen Zeitraum von mehr als 12 Monaten abgedeckt sind:

- Messer
- Kabel
- Riemen
- Sicherungen
- Schalter
- Membrane/Dichtungen
- Zündkerzen
- Motorflüssigkeiten (Öl, Benzin)
- Starterkabel
- Filter
- Akkus: Wenn die Batterie nicht ordnungsgemäß gelagert wurde (d. h. frostfrei und alle drei Monate aufgeladen), wird die Lebensdauer für nur 6 Monate garantiert.

Wenn Sie den Motor ohne Öl starten, entstehen irreparable Schäden, die von der Garantie ausgeschlossen sind.

### Die Gewährleistung erstreckt sich NICHT über Schäden/Mängel hervorgerufen durch:

- Mangelnde Wartung und Instandhaltung
- Strukturelle Veränderungen
- Ungewöhnliche äußere Bedingungen
- Schäden an Karosserie, Mähdeck, Lenker usw.
- Unsachgemäße Verwendung oder Überladung
- Verwendung von falschem Öl, Benzin oder anderen Flüssigkeiten, die den in der Bedienungsanleitung empfohlenen widersprechen.
- Schlechtes oder verunreinigtes Benzin, das die Verunreinigung des Kraftstoffsystems zur Folge hat
- Verwendung von nicht originalen Ersatzteilen.
- Andere Bedingungen, für die Hyundai nicht verantwortlich gemacht werden kann.

Inwieweit es sich bei einem Schaden um einen Garantiefall handelt oder nicht, wird von einer autorisierten Fachwerkstatt entschieden. Ihre Einkaufsquittung gilt als Garantieschein, weshalb sie sorgfältig aufbewahrt werden sollte.

**BEACHTEN SIE:** Beim Kauf von Ersatzteilen oder der Anfrage nach Garantiereparaturen geben Sie bitte immer Jahre, Modell- und Seriennummer an. Sie sind auf dem CE-Etikett auf der Maschine zu finden!

\* Wir behalten uns das Recht vor, Bedingungen zu ändern und übernehmen keinerlei Haftung für Druckfehler.

## FR Sommaire "Traduction de la notice originale"

Consignes de sécurité.....	17
Identification des pièces.....	18
Montage.....	18
Réglage des câbles.....	19
Batterie (Démarreur électrique)*.....	19
Utilisation.....	19
Injecteur d'eau.....	20
Vidange d'huile.....	21
Filtre à air.....	21
Lame.....	21
Bougie.....	21
Rangement et entretien.....	22
Garantie.....	22
Caractéristiques techniques.....	57
Localiser une panne.....	64
Déclaration de conformité.....	71

### Consignes de sécurité

#### Préparation

- ⚠ Ne mettez pas les mains ou les pieds à proximité ou au-dessous des pièces rotatives.
- ⚠ Lisez ce manuel attentivement. Assurez-vous d'être familiarisé avec les différentes commandes, les réglages et les poignées de l'équipement.
- ⚠ Assurez-vous que vous savez comment arrêter l'unité et que vous êtes familiarisé avec l'arrêt d'urgence.
- ⚠ Ne laissez jamais des enfants ou des personnes non familiarisées avec ces instructions utiliser l'équipement. Notez que les réglementations locales peuvent limiter l'âge de l'utilisateur.
- ⚠ N'utilisez pas la machine si vous vous sentez mal, êtes fatigué ou avez consommé de l'alcool ou des drogues.
- ⚠ Inspectez toujours la machine avant de l'utiliser. Vérifiez qu'aucune pièce n'est usée ou endommagée.
- ⚠ Remplacez les éléments et boulons usés ou endommagés en bloc pour préserver l'équilibre.
- ⚠ L'utilisateur de la machine est responsable de la sécurité des autres personnes.
- ⚠ N'utilisez jamais la machine à proximité d'enfants ou d'animaux.
- ⚠ L'utilisateur de la machine est responsable de tout accident ou risque impliquant d'autres personnes et leurs biens.
- ⚠ Inspectez minutieusement la zone où l'équipement doit être utilisé. Retirez si nécessaire les corps étrangers.
- ⚠ Ne faites jamais le plein d'essence à l'intérieur ou lorsque le moteur tourne.
- ⚠ Les fuites d'essence sont extrêmement inflammables, ne faites jamais le plein lorsque le moteur est encore chaud.
- ⚠ Essuyez toute fuite d'essence avant de démarrer le moteur. Risque d'incendie ou d'explosion !
- ⚠ Il est indispensable de porter des bottes à semelles antidérapantes et gaine en acier. Évitez de porter des vêtements amples.

#### Utilisation

- ⚠ Après avoir heurté un corps étranger, arrêtez immédiatement le moteur, retirez le capuchon de la bougie et inspectez minutieusement la machine pour détecter un éventuel dégât. Réparez le dégât avant de continuer.
- ⚠ Si la machine commence à vibrer de manière anormale, arrêtez le moteur et identifiez

immédiatement la cause. Les vibrations signalent en général un dégât.

- ⚠ Coupez toujours le moteur et vérifiez que toutes les parties mobiles sont complètement arrêtées avant de réaliser une réparation, un réglage ou une inspection.
- ⚠ Faites preuve d'une extrême prudence lors d'une utilisation en pente.
- ⚠ N'utilisez jamais la machine à vive allure.
- ⚠ Ne dépassez pas la capacité de la machine en essayant de travailler trop rapidement.
- ⚠ Ne transportez pas de passagers.
- ⚠ Ne laissez jamais des passants se tenir devant l'unité.
- ⚠ Utilisez uniquement la machine de jour ou dans des zones entièrement éclairées.
- ⚠ Assurez une bonne stabilité et gardez toujours une bonne prise sur les poignées. Marchez toujours, ne courez jamais.
- ⚠ N'utilisez pas l'équipement pieds nus ou en portant des sandales.
- ⚠ Faites preuve d'une extrême prudence lorsque vous changez de sens sur les pentes.
- ⚠ N'essayez jamais d'effectuer des réglages lorsque le moteur est en marche.
- ⚠ Faites preuve d'une extrême prudence en marche arrière ou lorsque vous tirez la machine en arrière.
- ⚠ N'utilisez jamais le moteur à l'intérieur ou dans des endroits mal ventilés. Les gaz d'échappement du moteur contiennent du monoxyde de carbone. Le non-respect peut entraîner des blessures graves voire mortelles.

#### Utilisation sûre de l'essence

- ⚠ Soyez extrêmement prudent lorsque vous manipulez de l'essence. L'essence est extrêmement inflammable et ses émanations sont explosives.
- ⚠ Une fuite d'essence sur le corps ou les vêtements peut entraîner de graves blessures. Rincez votre peau et changez de vêtements immédiatement !
- ⚠ Utilisez uniquement un récipient d'essence approuvé. N'utilisez pas de bouteilles de boisson ou d'autres récipients similaires !
- ⚠ Éteignez les cigarettes, cigares, pipes et autres sources d'inflammation.
- ⚠ Ne faites jamais le plein de votre machine à l'intérieur.
- ⚠ Laissez le moteur refroidir avant de faire le plein.
- ⚠ Ne remplissez jamais le réservoir de combustible à plus de 2,5 cm sous l'orifice de remplissage, afin de laisser suffisamment d'espace pour l'expansion du combustible.
- ⚠ Après le plein, vérifiez que le bouchon est bien serré.
- ⚠ N'utilisez jamais la fonction de verrouillage du pistolet à essence lorsque vous faites le plein.
- ⚠ Ne fumez pas lorsque vous faites le plein.
- ⚠ Ne faites jamais le plein à l'intérieur d'un bâtiment ou aux endroits où les émanations d'essence pourraient entrer en contact avec une source d'inflammation.
- ⚠ Conservez l'essence et le moteur à l'écart des appareils, lampes témoin, barbecues, appareils électriques, outils électriques, etc.

#### Entretien et rangement

- ⚠ Le moteur doit être coupé lors des travaux de maintenance et de nettoyage, du changement d'outils et du transport par d'autres moyens que son propre déplacement.

- ⚠ Vérifiez régulièrement que tous les boulons et écrous sont serrés. Resserrez-les si nécessaire.
- ⚠ Le moteur doit être complètement refroidi avant d'être rangé à l'intérieur ou couvert.
- ⚠ Si la machine n'est pas utilisée pendant un certain temps, veuillez consulter les consignes de ce manuel.
- ⚠ Si nécessaire, les étiquettes de sécurité et de consignes doivent être entretenues et remplacées.
- ⚠ Utilisez uniquement des pièces de rechange ou accessoires d'origine. En cas d'utilisation d'autres pièces ou accessoires, la responsabilité ne s'applique plus.

#### Divers

- ⚠ Le moteur n'est pas livré avec le plein d'huile.
- ⚠ Les dispositifs de commande ajustés en usine, comme le câble d'embrayage monté sur la poignée, ne doivent pas être retirés ou mis à jour.
- ⚠ Ne purgez le réservoir de combustible qu'à l'extérieur. L'essence est extrêmement inflammable et ses émanations sont explosives.
- ⚠ Vérifiez que la machine est bien sécurisée lors de son transport sur une plate-forme, etc.



Les déchets de produits électriques ne doivent pas être jetés avec les déchets domestiques. Ils doivent être déposés dans votre centre de recyclage local pour un traitement approprié.

Cette tondeuse à gazon a été fabriquée conformément aux exigences les plus récentes en matière de sécurité. Elle est équipée, entre autres, d'un frein de lame qui arrête le moteur et la lame en 3 secondes lorsque vous freinez. Toute précaution n'est efficace que si elle est parfaitement respectée. Référez-vous à la description suivante lorsque vous montez votre tondeuse.

#### Identification des pièces

Voir les ID d'illustration

Remarque : ces illustrations peuvent différer de votre modèle actuel

- A. Poignée de conduite\*
- B. Poignée pour le frein du moteur
- C. Lanceur à rappel
- D. Ecrou papillon
- E. Protection de déchargement arrière avec cales d'espacement \*
- F. Injecteur d'eau \*
- G. Bac de ramassage d'herbe
- H. Bouchon de remplissage d'essence
- I. Filtre à air
- J. Echappement
- K. Bougie
- L. Bouchon de remplissage d'huile
- M. Le Poids
- N. Accélérateur - le contrôle de vitesse\*
- O. Starter \*
- P. Réglage de la hauteur \*
- R. Amorçeur \*
- S. Plastron\*
- T. Démarreur électrique \*

\* peut différer de votre modèle actuel.

#### Montage

##### Déballage : Illustration M1

Retirez la tondeuse de la boîte en sortant la machine sur le côté. La boîte contient :

- 1 tondeuse
- 4 ensembles d'écrous papillon incluant des écrous papillon, des boulons et des rondelles. (Voir ID; D)
- 2 cales d'espacement (Voir ID; E)

**Attention : Assurez-vous que les câbles ne sont pas coincés.**

##### Réglage de la poignée et de la hauteur : III M2

La hauteur des poignées est réglable. Cela signifie qu'elles peuvent s'ajuster en fonction de vos préférences. Il peut s'avérer utile de décider quelle hauteur vous conviendra le mieux avant d'installer la poignée.

1. Réglez le tube de la poignée inférieure à la hauteur de travail qui vous convient le mieux. "H" correspond à la position haute et "L" à la position basse.
2. Fixez l'écrou papillon à l'intérieur du support latéral et dans la poignée inférieure.
3. Fixez la poignée supérieure sur la poignée inférieure. Serrez à l'aide de l'écrou papillon à l'intérieur de la poignée.
4. Adaptez le câble et attachez-le bien à l'aide des colliers de serrage

##### Montage du frein du moteur : Illustration M3

1. Poussez doucement la poignée supérieure ID:B en avant
2. Insérez le câble de frein du moteur, situé à l'extérieur, dans le trou du support situé sur la poignée ID:B et verrouillez.

##### Montage du câble de transmission : Illustration M3

1. Poussez doucement la poignée inférieure ID:A vers le bas.
2. Insérez le câble de transmission, situé à l'intérieur, dans le trou du support situé sur la poignée ID:A et verrouillez.

##### Montage du lanceur à rappel : Illustration M4

1. Tirez la poignée de frein du moteur et maintenez-la dans cette position afin de libérer le cordon de démarrage du moteur.
2. Tirez doucement le cordon de démarrage du moteur (la poignée de frein du moteur DOIT être maintenue)
3. Fixez la poignée du démarreur sur le support de poignée.
4. Relâchez la poignée de frein du moteur et la poignée du démarreur.

##### Montage du plastron : illustration M5\*

1. Pour les modèles équipés de plastron avec porte-gobelet, reportez-vous à l'illustration M5-1.
2. Pour les modèles équipés d'un plastron, reportez-vous à l'illustration M5-2.

\* Remarque : Tous les modèles ne sont pas équipés de plastron.

##### Montage du bac de ramassage : Illustration M6

1. Emboîtez le châssis du bac de ramassage. Le bac de ramassage est équipé d'un indicateur pratique permettant de connaître son niveau de remplissage.

### **Protection de déchargement arrière : III M7-1**

Si vous souhaitez tondre sans le bac de ramassage, il est important de fixer les deux cales d'espacement.

1. Insérez les 2 cales (ID:E) sous la protection de déchargement arrière.

Remarque : Les cales d'espacement ne sont conçus que pour l'éjection par l'arrière ! Elles doivent être retirés pour toute autre utilisation.

**Attention : Si les deux cales ne sont pas installées, la tondeuse aura des difficultés pour éjecter l'herbe.**

### **Adaptateur pour mulching (déchiquetage) : III M7-2**

1. Si vous souhaitez tondre avec la fonction "mulching", insérez l'adaptateur pour mulching et retirez la protection de déchargement latéral.  
NB N'utilisez pas le bac de ramassage

**Important : N'oubliez pas de retirer l'adaptateur pour mulching lorsque vous utilisez le bac de ramassage d'herbe.**

### **Protection de déchargement latéral : III M7-3\***

1. Soulevez le cache latéral et insérez la protection de déchargement latéral. Puis insérez l'adaptateur pour mulching sur le déchargeur arrière pour tondre avec la fonction de déchargement latéral.  
NB N'utilisez pas le bac de ramassage

\* Remarque : Tous les modèles ne sont pas équipés de protection de déchargement latéral.

## **Réglage des câbles**

---

**Il peut s'avérer nécessaire de régler les câbles suivants : Illustration A1**

1. Câble de transmission
2. Câble de frein du moteur
3. Câble pour le câble d'accélérateur

**Remarque : Le câble du starter ne peut pas être réglé !**

### **Réglage du câble de transmission : Illustration A1-1**

Si vous ressentez un relâchement du câble de transmission, vous pouvez facilement régler ce problème en serrant ou en desserrant le boulon sur le câble.

1. Tournez le boulon dans le sens des aiguilles d'une montre et vous relâchez le câble.
2. Tournez le boulon dans le sens contraire des aiguilles d'une montre et vous tendrez le câble.

### **Réglage du câble de frein du moteur : III A1-2**

Si vous ressentez un relâchement du câble de frein du moteur, vous pouvez facilement régler ce problème en serrant ou en desserrant le boulon sur le bloc moteur.

### **Réglage du câble d'accélérateur : Illustration A1-3**

Si vous ressentez un relâchement du câble d'accélérateur, vous pouvez facilement régler ce problème en serrant ou en desserrant le boulon sur le bloc moteur.

## **Batterie (Démarreur électrique)\***

---

### **Charge de la batterie avant usage**

La batterie doit être chargée pendant 5 heures avant de pouvoir utiliser le démarreur électrique. Débrancher le câble entre la batterie et la poignée. Le raccorder avec la fiche de chargeur fournie et mettre en charge. Voir illustration. A4

### **Mise en charge pendant la saison**

La batterie est partiellement chargée pendant le fonctionnement, mais il sera probablement nécessaire de la mettre en charge quelques heures en cours de saison, selon le nombre de démarrages/arrêts du moteur. La mettre en charge pendant environ 5 heures.

### **Stockage de la batterie**

La batterie doit toujours être entreposée au sec et au chaud durant l'hiver. Ne jamais l'exposer à des basses températures. Chargez complètement la batterie avant de stocker et ensuite placer la tondeuse dans un endroit où il n'est pas exposé au gel. Alternativement piles de pont avec un tapis épais ou similaire. Si la tondeuse est dans un hangar où l'/ garage, il peut être froid.

La mettre en charge 1 ou 2 fois pendant l'hiver pour s'assurer qu'elle conserve sa pleine capacité.

Un stockage incorrect peut endommager la batterie et rend la garantie caduque.

\* peut différer de votre modèle actuel.

## **Utilisation**

---

**Vérifiez toujours le niveau d'huile et remplissez de nouveau son réservoir avant toute utilisation ! Lisez et respectez les instructions du guide de démarrage fourni avec la tondeuse !**

Le niveau d'huile doit toujours être compris entre les indicateurs min. et max présents sur la jauge. Utilisez une huile SAE-30. Le moteur peut contenir 0,6 litre d'huile au total. N'utilisez que de l'essence sans plomb E5 pour le moteur. Ne remplissez jamais le réservoir avec excès.

**Réglage de la hauteur de coupe : Illustration F1** (ces illustrations peuvent différer de votre modèle actuel)

La tondeuse possède 6 hauteurs de coupe différentes. La hauteur de coupe varie de 28 mm à 75 mm.

**Démarrage :** Ne démarrez jamais la tondeuse directement sur herbe haute

### **Démarrage avec l'amorceur, illustration F2**

1. Appuyez plusieurs fois sur l'amorceur, la première fois, 1 à 3 fois. Si nécessaire, appuyez de nouveau 3 à 5 fois.  
Remarque : Il est impossible de noyer le moteur.
2. Maintenez la poignée de frein du moteur, cela libérera le frein du moteur.
3. Tirez délicatement le lanceur à rappel jusqu'à sentir une résistance sur le câble puis tirez rapidement et énergiquement. Ne relâchez à aucun moment le lanceur à rappel, mais faites-le glisser délicatement dans sa position initiale.
4. Maintenez la barre activant la traction pour commencer à tondre.

### **Démarrage avec le choke, accélérateur illustration F3-A**

1. Si le moteur est froid, réglez le levier du starter sur "Choke". Si le moteur est chaud, réglez le levier du starter sur "Run".
2. Positionnez le levier de l'accélérateur sur la position "Lapin". (A)
3. Maintenez la poignée de frein du moteur, cela libérera le frein du moteur.
4. Tirez délicatement le lanceur à rappel jusqu'à sentir une résistance sur le câble puis tirez rapidement et énergiquement. Ne relâchez à aucun moment le lanceur à rappel, mais faites-le glisser délicatement dans sa position initiale.
5. Réglez le levier de l'accélérateur si nécessaire et replacez le levier du starter dans la position "run". (seulement lorsque le moteur est froid)
6. Maintenez la barre activant la traction pour commencer à tondre.

### **Démarrage électrique, illustration F3-B**

⚠ Afin d'éviter un démarrage involontaire de la machine, le bouton de démarrage doit être retiré de la machine et stocké de manière sécurisée lorsque celle-ci n'est pas utilisée.

1. Si le moteur est froid, réglez le levier du starter sur "Choke". Si le moteur est chaud, réglez le levier du starter sur "Run".
2. Positionnez le levier de l'accélérateur sur la position "Lapin". (A)
3. Maintenez la poignée de frein du moteur, cela libérera le frein du moteur.
4. Lorsque vous souhaitez la démarrer, insérez le bouton de démarrage (B) dans l'interrupteur d'allumage situé en dessous de la poignée et enfoncez-le.
5. Maintenez-le enfoncé jusqu'à ce que le moteur démarre, puis relâchez-le.
6. Réglez le levier de l'accélérateur si nécessaire et replacez le levier du starter dans la position "run". (seulement lorsque le moteur est froid)
7. Maintenez la barre activant la traction pour commencer à tondre.

### **Démarrage avec le choke, accélérateur illustration F3-C\***

1. Si le moteur est froid, réglez le levier du starter sur "Choke". Si le moteur est chaud, réglez le levier du starter sur "Run".
2. Maintenez la poignée de frein du moteur, cela libérera le frein du moteur.
3. Tirez délicatement le lanceur à rappel jusqu'à sentir une résistance sur le câble puis tirez rapidement et énergiquement. Ne relâchez à aucun moment le lanceur à rappel, mais faites-le glisser délicatement dans sa position initiale.
4. Réglez le levier du starter dans la position "run". (seulement lorsque le moteur est froid)
5. Définir le contrôle de vitesse en marche 1 à 4 (C)
6. Maintenez la barre activant la traction pour commencer à tondre.

\* Remarque: Modèle n'est pas équipé d'accélérateur

Remarque: La barre de frein du moteur doit être maintenue tout au long de l'utilisation de la tondeuse.

### **Levier d'accélérateur\***

La vitesse du moteur peut être réglée en cours d'utilisation. Tournez la poignée des gaz pour régler les tr/min. (ID: M) Il est recommandé de tondre à pleine puissance pour obtenir de meilleurs résultats.

\* Remarque : tous les modèles ne sont pas équipés d'un accélérateur

### **Régulation de la vitesse\***

La vitesse peut être ajustée pendant la conduite. Tournez la poignée droit de la plaque de la poitrine et dans l'un des 4 vitesses. Lorsque vous conduisez sur les deux plus basses vitesses sera le rythme ne semble pas très perceptible.

Changez la vitesse uniquement lorsque la machine fonctionne avec la fonction d'autopropulsion. Cela garantit une usure minimale de la courroie de transmission et un changement facile de vitesse.

Si la vitesse est changée lorsque la machine est immobile, la courroie risque de tomber dès qu'elle sera mise en mouvement. Elle risque en outre d'être endommagée. Il en va de même pour le câble.

\* Remarque : tous les modèles ne sont pas équipés d'un Régulation de la vitesse

### **Arrêt : Illustration F4**

1. Relâchez le frein du moteur et la barre activant la traction pour arrêter la tondeuse et le moteur.

Remarque : Les lames continueront de tourner jusqu'à 3 secondes après l'arrêt de la tondeuse.

### **Injecteur d'eau**

Le côté gauche de la tondeuse est équipé d'un injecteur d'eau pour nettoyer le plateau de coupe. (Voir illustration ID-F)

- Lorsque vous utilisez l'entrée d'eau, la machine doit être positionnée à la hauteur la plus basse et sur une pelouse. Cela permet à l'eau de rester sous le plateau.
- Fixez un tuyau sur l'injecteur.
- Allumez l'eau et démarrez le moteur.
- Les rotations des lames permettront à l'eau de nettoyer la partie située en dessous du plateau de coupe.

\* Remarque : tous les modèles ne sont pas équipés Injeteur d'eau de la vitesse

⚠ Si les consignes ci-dessus ne sont pas respectées, la boîte de vitesses et les câbles d'embrayage risquent d'être aspergés, ce qui augmente le risque de corrosion et de rupture des câbles. La garantie ne couvre pas !

**Remarque :** Pour obtenir de meilleurs résultats, nettoyez le plateau de coupe avec la fonction injecteur d'eau après chaque tonte. Si l'herbe sèche, l'efficacité de cette fonction ne sera pas optimale.

## Vidange d'huile

---

L'huile doit être vidangée après 5 heures lors de la première utilisation puis au moins une fois par an.

Vous aurez besoin d'un kit d'extraction d'huile.  
Numéro de l'article : 40-11336

L'huile et le kit d'extraction d'huile ne sont pas fournis.

Utilisez un kit d'extraction d'huile et suivez les étapes suivantes :

1. Allumez le moteur et laissez-le tourner pendant 5 min ou jusqu'à ce qu'il soit chaud. Un moteur chaud liquéfie l'huile ce qui facilite son extraction.
2. Aspirez l'huile via l'orifice de remplissage en utilisant la seringue provenant du kit d'extraction d'huile. Utilisez le tuyau pour atteindre le carter.
3. Transférez l'huile usagée dans un récipient vide.
4. Remplissez le moteur avec une huile SAE-30.
5. Vérifiez le niveau de l'huile en utilisant la jauge. (Min / Max)

**Veillez à éliminer l'huile usagée dans le respect de l'environnement.**

**Faites appel à votre centre de recyclage local.**

## Filtre à air

---

Inspecter et nettoyer régulièrement le filtre à air. Si le filtre n'a pas été nettoyé depuis longtemps, cela a une influence sur la prise de force du moteur et l'échappement.

### Voir illustration A2

1. Nettoyer la zone autour du filtre à air avant de le retirer.
2. Retirer le carter avec précaution.
3. Retirer avec précaution le filtre en papier et l'inspecter. Le brosser avec une brosse souple. S'il est très sale, il doit être remplacé. S'assurer qu'aucune impureté ne pénètre dans l'admission du moteur.
4. Laver le coussin de mousse noir du côté droit dans de l'eau savonneuse chaude.
5. Essorer le coussin en mousse et le laisser sécher. Mettre quelques gouttes d'huile SAE-30 sur le filtre pour l'humidifier légèrement. Presser avec précaution pour faire sortir toute huile superficielle. Remonter le coussin.
6. Vérifier que toutes les pièces sont montées correctement et que le carter est fermé comme sur l'image.

## Lame

---

### Inspection de la lame

- Basculez la tondeuse en plaçant sa partie frontale en l'air.
- Inspectez la lame à la recherche de dommages, de fissures, de rouille ou de corrosion excessive.
- Vérifiez que le boulon de la lame est bien serré.

**Remarque:** Une lame émoussée peut être affûtée ! Cependant, une lame abîmée, courbée, fissurée ou endommagée d'une toute autre manière doit être remplacée.

### Démontage de la lame : Voir illustration A3

Si vous démontez la lame pour l'affûter ou la remplacer, vous devez utiliser une clé dynamométrique et une paire de gants résistants pour protéger vos mains.

1. Desserrez le boulon de la lame. Utilisez un morceau de bois pour éviter à la lame de tourner.
2. Retirez le boulon, la rondelle, la lame et le support de lame dans cet ordre.
3. Affûtez ou remplacez la lame.
4. Insérez le support de lame, la lame, la rondelle et le boulon dans cet ordre.
5. Serrez le boulon de la lame (50 Nm). Utilisez un morceau de bois pour éviter à la lame de tourner.

Attention : Une lame doit être affûtée de façon à atteindre un équilibre parfait. Dans le cas contraire, cela peut causer des vibrations qui peuvent endommager le moteur. Un moteur endommagé par un mauvais affûtage de la lame ne sera pas couvert par la garantie. Nous vous recommandons donc de confier votre lame à des techniciens pour son affûtage.

## Bougie

---

1. Retirer le capuchon de la bougie. (Attention, il peut être chaud si le moteur était en marche).
2. Enlever les impuretés de la bougie.
3. Utiliser une clé spéciale pour desserrer la bougie.
4. Vérifier que l'isolation est intacte.
5. Nettoyer la bougie avec une brosse métallique.
6. Mesurer la distance avec l'électrode ; attention à ne pas endommager l'électrode.
7. La distance doit être de : 0,7 – 0,8 mm.
8. Si la bougie est bonne, la remonter.  
Numéro de l'article : 40-11294
9. Remettre le capuchon de la bougie en place.

## Rangement et entretien

---

**Entretenez régulièrement votre tondeuse à gazon :** Vérifiez tous les boulons, écrous et le capot. Assurez-vous que la lame est toujours aiguisée. Il est recommandé de changer la lame tous les 2 ans. Vous pouvez faire contrôler votre tondeuse une fois par an par le SAV le plus proche de chez vous.

**Rangement :** rangez la tondeuse dans une pièce propre et sèche. Nettoyez la machine après chaque utilisation. Enlevez l'herbe et les saletés de l'intérieur du capot. Basculez l'avant de la tondeuse pour la nettoyer (à 45 degrés maximum). Si vous le basculez sur le côté, le carburateur et le filtre à air doivent toujours être tournés contre en-haut. Dans le cas contraire, de l'huile risque de s'écouler et d'endommager le moteur. Assurez-vous que le protecteur de la bougie est toujours retiré pendant l'entretien de la tondeuse.

**Stockage d'hiver :** videz le réservoir et faites tourner le moteur jusqu'à ce qu'il n'y ait plus de carburant. Retirez le protecteur de bougie. Retirez la bougie et ajoutez une cuillère à soupe d'huile dans le trou. Tirez plusieurs fois sur le cordon de démarrage. Montez la bougie mais pas le protecteur. Changez l'huile comme indiqué dans le chapitre précédent. Enfin, nettoyez la tondeuse. Enlevez l'herbe et les saletés de toutes les parties. Imbibez un linge d'huile et couvrez le capot et la poignée d'une fine couche d'huile pour les protéger contre la corrosion.

## Garantie

---

- Votre tondeuse à gazon est garantie 2 ans.
- La garantie couvre les défauts matériels et/ou de fabrication.
- La garantie ne couvre pas les dommages causés par l'usure, l'utilisation non conforme et le manque d'entretien.
- La garantie ne couvre pas le nettoyage du système de carburant, l'échange/le réglage du cordon de démarrage, du ressort de démarrage, de la bougie, de la lame, du support de lame, de la courroie et des câbles.
- La garantie ne s'applique pas en cas d'utilisation de pièces autres que les pièces de rechange d'origine.
- La décision de la validité de la garantie revient à l'atelier SAV.
- Votre ticket de caisse fait office de bon de garantie. Conservez-le.
- Si vous démarrez votre moteur sans ajouter de l'huile, il sera endommagé et irréparable. Il ne sera donc pas couvert par la garantie.

**N'OUBLIEZ PAS :** Lors de l'achat de pièce de rechange ainsi que pour toute réparation couverte par la garantie, il est indispensable de mentionner le numéro de modèle et le numéro de série. Ils sont indiqués sur l'étiquette CE de la machine.





**Solución de problemas**

<b>Problemas de arranque</b>		
<b>Problema</b>	<b>Causa</b>	<b>Solución</b>
Generalmente difícil de arrancar	<ul style="list-style-type: none"> <li>Procedimiento de arranque incorrecto</li> <li>La maneta del freno no se activa</li> <li>La máquina se coloca en hierba alta</li> </ul>	<ul style="list-style-type: none"> <li>Siga con precisión las instrucciones de arranque del manual</li> <li>Active la manija del freno y tire del cable de arranque</li> <li>Aleje la máquina de la hierba alta y repita el procedimiento de arranque. Ajuste la altura a la posición más alta de modo que la cuchilla se levante de la hierba.</li> </ul>
La máquina no arranca cuando se tira del cable de arranque o se presiona el botón de arranque eléctrico (o el motor de arranque "hace clic" cuando intenta un arranque eléctrico)	<ul style="list-style-type: none"> <li>La maneta del freno no se activa</li> <li>Los cables no están conectados a la batería</li> <li>El cable del freno está mal ajustado</li> <li>La máquina está parada en hierba alta</li> <li>El motor no se ha cebado antes de arrancar</li> <li>El estérter no está en la posición correcta</li> <li>No hay gasolina en el depósito</li> <li>La gasolina tiene más de 3 meses</li> </ul>	<ul style="list-style-type: none"> <li>Active la manija del freno del motor y presione el botón de arranque eléctrico.</li> <li>Verifique que los cables estén conectados desde la batería al motor y al botón de arranque.</li> <li>Ajuste el cable del freno del motor siguiendo las instrucciones del manual</li> <li>Mueva la máquina lejos de la hierba alta para arrancarla. Inclíne la máquina cuando arranque. Ajuste la altura a la posición más alta para que la cuchilla pueda girar libremente.</li> <li>Apriete el cebadors 1-3 veces antes de arrancar.</li> <li>Mueva la palanca del estérter a una posición diferente.</li> <li>Verifique y llene el depósito de combustible con gasolina.</li> <li>Saque la gasolina vieja del depósito de combustible y del carburador y llénelos con gasolina nueva.</li> </ul>
Sin chispa de arranque (no se puede arrancar)	<ul style="list-style-type: none"> <li>La tapa de la bujía está floja</li> <li>La bujía está húmeda o sucia</li> <li>Espacio incorrecto entre la bujía y el electrodo</li> <li>El filtro de aire está sucio o defectuoso</li> </ul>	<ul style="list-style-type: none"> <li>Verifique que la tapa esté firmemente unida a la bujía.</li> <li>Verifique que no hay suciedad en la bujía siguiendo las instrucciones del manual.</li> <li>Verifique y ajuste el espacio de la bujía siguiendo las instrucciones del manual.</li> <li>Alternativamente, reemplace la bujía.</li> <li>Revise la suciedad del filtro de aire y límpielo, siguiendo las instrucciones en el manual.</li> </ul>
<b>El cortacésped arranca, pero funciona de manera irregular</b>		
<b>Problema</b>	<b>Causa</b>	<b>Solución</b>
Revoluciones del motor insuficientes	<ul style="list-style-type: none"> <li>La palanca está en la posición "Choke"</li> <li>La palanca del acelerador está en "Tortuga"</li> </ul>	<ul style="list-style-type: none"> <li>Coloque la palanca en la posición "Run".</li> <li>Ajuste la palanca del acelerador en "Conejo".</li> </ul>
Las ruedas traseras no están tirando, o con fuerza insuficiente	<ul style="list-style-type: none"> <li>Cable del embrague demasiado apretado/flojo</li> <li>Los trinquetes en las ruedas traseras están desgastados</li> </ul>	<ul style="list-style-type: none"> <li>Ajuste el cable del embrague, siguiendo las instrucciones del manual.</li> <li>Reemplace los trinquetes.</li> </ul>
El motor funciona de manera irregular y/o su rendimiento se vuelve deficiente mientras trabaja	<ul style="list-style-type: none"> <li>La tapa de la bujía está floja</li> <li>La bujía está sucia</li> <li>Espacio incorrecto entre bujía y electrodo</li> <li>El filtro de aire está sucio o es defectuoso</li> <li>Evaporación de combustible en el carburador</li> <li>Cable del acelerador flojo</li> <li>Suciedad en el carburador</li> </ul>	<ul style="list-style-type: none"> <li>Verifique que la tapa esté firmemente unida a la bujía.</li> <li>Compruebe que la bujía esté limpia y no esté dañada siguiendo el manual.</li> <li>Verifique y ajuste el espacio de la bujía, siguiendo las instrucciones del manual.</li> <li>Revise la suciedad del filtro de aire y límpielo, siguiendo las instrucciones del manual.</li> <li>Esperen unos minutos e intente arrancar de nuevo.</li> <li>Apriete el cable del acelerador, siguiendo las instrucciones del manual.</li> <li>Limpie el carburador.</li> </ul>
<b>El motor no para</b>		
<b>Problema</b>	<b>Causa</b>	<b>Solución</b>
La máquina no se detiene después de 5s.	<ul style="list-style-type: none"> <li>El cable del freno estádemasiado apretado.</li> </ul>	<ul style="list-style-type: none"> <li>Verifique y ajuste el cable del freno, siguiendo las instrucciones del manual.</li> </ul>

**Si su problema no se describe anteriormente, comuníquese con un centro de servicio técnico autorizado.**

## Troubleshooting

<b>Difficult to start</b>		
Problem	Cause	Solution
Generally difficult to start The start cable is very tight (will not start)	<ul style="list-style-type: none"> <li>• Wrong starting procedure</li> <li>• The brake handle is not being activated</li> <li>• The machine is placed in high grass</li> </ul>	<ul style="list-style-type: none"> <li>• Follow the starting instructions in the manual precisely.</li> <li>• Activate the brake handle and pull the start cord.</li> <li>• Move the machine away from the high grass and repeat the start procedure. Set the height adjustment in the highest position, so that the blade is lifted free of the grass.</li> </ul>
The machine will not start when the start cord is pulled, or the electric start button is pushed (or the starter "clicks" when attempting an electric start)	<ul style="list-style-type: none"> <li>• The brake handle is not being activated</li> <li>• The wires are not connected to battery</li> <li>• The brake cable is incorrectly adjusted</li> <li>• The machine is standing in high grass</li> <li>• Engine is not primed before starting</li> <li>• The choke is not in the correct position</li> <li>• No more gasoline in fuel tank</li> <li>• The gasoline is more than 3 months old</li> <li>• The spark plug cap is loose</li> <li>• The spark plug is damp or dirty</li> <li>• Incorrect gap between the spark plug and the electrode</li> <li>• The air filter is dirty or defective</li> </ul>	<ul style="list-style-type: none"> <li>• Activate the engine brake handle and press the electric start button.</li> <li>• Check that the wires are connected from the battery to the motor and start button.</li> <li>• Adjust the engine brake cable, following the instructions in the manual.</li> <li>• Move the machine away from the high grass to start it.</li> <li>• Tip the machine when starting.</li> <li>• Set the height adjustment in the highest position, so that the blade can run freely.</li> <li>• Push the primer 1-3 times before starting.</li> <li>• Move the choke lever to a different position.</li> <li>• Check and fill fuel tank with gasoline.</li> <li>• Empty the fuel tank and carburetor from old gasoline, and fill with new gasoline.</li> <li>• Check that the cap is firmly attached to the spark plug.</li> <li>• Check that there is no dirt on the spark plug, following the instructions in the manual.</li> <li>• Check and adjust the spark plug gap, following the instructions in the manual. Alternatively, replace the spark plug.</li> <li>• Check the air filter for dirt and clean it, following the instructions in the manual.</li> </ul>
<b>The mower starts, but runs unevenly</b>		
Problem	Cause	Solution
Insufficient engine revolutions The rear wheels are not pulling, or only very little The engine runs irregularly and/or its performance becomes poor as you are working	<ul style="list-style-type: none"> <li>• Lever is in the "Choke" position</li> <li>• The throttle lever is set for "Turtle "</li> <li>• The clutch cable is too tight/too loose</li> <li>• The ratchets in the rear wheels are worn</li> <li>• The spark plug cap is loose</li> <li>• The spark plug is dirty</li> <li>• Incorrect gap between the spark plug and the electrode</li> <li>• The air filter is dirty or defective</li> <li>• Evaporation of fuel in the carburetor</li> <li>• Loose throttle cable</li> <li>• Dirt in the carburetor</li> </ul>	<ul style="list-style-type: none"> <li>• Set the lever in the "Run" position.</li> <li>• Set the throttle lever for "Rabbit".</li> <li>• Adjust the clutch cable, following the instructions in the manual.</li> <li>• Replace the ratchets.</li> <li>• Check that the cap is firmly attached to the spark plug.</li> <li>• Check that the spark plug is clean and not damaged, following the instructions in the manual.</li> <li>• Check and adjust the spark plug gap, following the instructions in the manual.</li> <li>• Check the air filter for dirt and clean it, following the instructions in the manual.</li> <li>• Wait a few minutes, and then try to start again.</li> <li>• Tighten the throttle cable, following the instructions in the manual.</li> <li>• Clean the carburetor.</li> </ul>
<b>The engine will not stop</b>		
Problem	Cause	Solution
The machine does not stop after 5 seconds	<ul style="list-style-type: none"> <li>• The engine brake cable runs too tightly</li> </ul>	<ul style="list-style-type: none"> <li>• Check and adjust the engine brake cable, following the instructions in the manual.</li> </ul>

If your problem is not described above, please contact an approved service centre or Hyundai A/S.

## Fehlerbehebung

<b>Schwierigkeiten beim Start</b>		
Fehler	Ursache	Behebung
Allgemeine Schwierigkeiten beim Start Das Startkabel ist sehr stramm (startet nicht)	<ul style="list-style-type: none"> <li>Falscher Startvorgang</li> <li>Der Bremsgriff ist nicht aktiviert</li> <li>Die Maschine steht in hohem Gras</li> </ul>	<ul style="list-style-type: none"> <li>Halten Sie die Anweisungen im Handbuch zum Starten genau ein.</li> <li>Drücken Sie den Bremsgriff und ziehen Sie am Starterselzug.</li> <li>Bewegen Sie die Maschine aus dem hohen Gras und wiederholen Sie den Startvorgang.</li> <li>Stellen Sie die Höheneinstellung in die höchste Position, so dass die Klinge aus dem Gras gehoben wird.</li> </ul>
Die Maschine startet nicht, wenn der Starterseilzug gezogen wird oder der elektrische Anlasserschalter gedrückt wird (oder der Anlasser "klickt" beim Versuch eines elektrischen Starts)	<ul style="list-style-type: none"> <li>Der Bremsgriff ist nicht aktiviert</li> <li>Die Verkabelung ist nicht an der Batterie angeschlossen</li> <li>Das Bremskabel ist nicht richtig eingestellt</li> <li>Die Maschine steht in hohem Gras</li> <li>Keine Einspritzung in den Motor vor dem Start</li> <li>Der Choke ist nicht in der richtigen Position</li> <li>Kein Benzin mehr im Kraftstofftank</li> <li>Das Benzin ist älter als drei Monate</li> </ul>	<ul style="list-style-type: none"> <li>Aktivieren Sie den Motorbremsgriff und drücken Sie den elektrischen Anlasserschalter.</li> <li>Überprüfen Sie, dass die Kabel von der Batterie zum Motor und zum Anlasserschalter angeschlossen sind.</li> <li>Stellen Sie das Motorbremskabel entsprechend den Anweisungen im Handbuch ein.</li> <li>Bewegen Sie die Maschine zum Starten aus dem hohen Gras.</li> <li>Kippen Sie die Maschine beim Starten.</li> <li>Stellen Sie die Höheneinstellung in die höchste Position, so dass die Klinge sich frei drehen kann.</li> <li>Drücken Sie vor dem Starten den Einspritzknopf 1-3 Mal.</li> <li>Stellen Sie den Chokehebel in eine andere Position.</li> <li>Überprüfen Sie den Kraftstofftank und füllen Sie Benzin nach.</li> <li>Entleeren Sie altes Benzin aus dem Kraftstofftank und dem Vergaser, und füllen Sie neues Benzin nach.</li> </ul>
Kein Zündfunke (kann nicht starten)	<ul style="list-style-type: none"> <li>Der Zündkerzenstecker ist lose</li> <li>Die Zündkerze ist feucht oder schmutzig</li> <li>Falscher Abstand zwischen Zündkerze und Elektrode</li> <li>Der Luftfilter ist schmutzig oder defekt</li> </ul>	<ul style="list-style-type: none"> <li>Stellen Sie sicher, dass der Stecker fest an der Zündkerze sitzt.</li> <li>Stellen Sie sicher, dass kein Schmutz an der Zündkerze ist. Folgen Sie dabei den Anweisungen im Handbuch.</li> <li>Überprüfen Sie den Elektrodenabstand der Zündkerze. Folgen Sie dabei den Anweisungen im Handbuch. Oder tauschen Sie wahlweise die Zündkerze aus.</li> <li>Überprüfen Sie den Luftfilter auf Schmutz und reinigen Sie ihn. Folgen Sie dabei den Anweisungen im Handbuch.</li> </ul>
<b>Der Rasenmäher startet aber läuft nicht rund</b>		
Fehler	Ursache	Behebung
Zu geringe Motordrehzahl	<ul style="list-style-type: none"> <li>Hebel steht auf "Choke"</li> <li>Der Gashebel steht auf "Schildkröte"</li> </ul>	<ul style="list-style-type: none"> <li>Stellen Sie den Hebel auf "Run".</li> <li>Stellen Sie den Gashebel auf "Hase".</li> </ul>
Die hinteren Räder bringen keinen oder nur wenig Zug	<ul style="list-style-type: none"> <li>Das Kupplungskabel ist zu stramm / zu lose</li> <li>Die Rastungen der hinteren Räder ist verschlissen</li> </ul>	<ul style="list-style-type: none"> <li>Stellen Sie das Kupplungskabel entsprechend den Anweisungen im Handbuch ein.</li> <li>Ersetzen Sie die Rastungen.</li> </ul>
Der Motor läuft ungleichmäßig und / oder die Leistung verschlechtert sich beim Arbeiten	<ul style="list-style-type: none"> <li>Der Zündkerzenstecker ist lose</li> <li>Die Zündkerze ist schmutzig</li> <li>Falscher Abstand zwischen Zündkerze und Elektrode</li> <li>Der Luftfilter ist schmutzig oder defekt</li> <li>Verdampfung von Kraftstoff im Vergaser</li> <li>Loses Gasreglerkabel</li> <li>Schmutz im Vergaser</li> </ul>	<ul style="list-style-type: none"> <li>Stellen Sie sicher, dass der Stecker fest an der Zündkerze sitzt.</li> <li>Stellen Sie sicher, dass die Zündkerze sauber und unbeschädigt ist. Folgen Sie dabei den Anweisungen im Handbuch.</li> <li>Überprüfen Sie den Elektrodenabstand der Zündkerze. Folgen Sie dabei den Anweisungen im Handbuch.</li> <li>Überprüfen Sie den Luftfilter auf Schmutz und reinigen Sie ihn. Folgen Sie dabei den Anweisungen im Handbuch.</li> <li>Warten Sie ein paar Minuten und versuchen Sie dann erneut zu starten.</li> <li>Strafen Sie das Gasreglerkabel entsprechend den Anweisungen im Handbuch ein.</li> <li>Reinigen Sie den Vergaser.</li> </ul>
<b>Der Motor stoppt nicht</b>		
Fehler	Ursache	Behebung
Die Maschine hält nach 5 Sekunden nicht an	<ul style="list-style-type: none"> <li>Das Motorbremskabel liegt zu straff</li> </ul>	<ul style="list-style-type: none"> <li>Überprüfen Sie das Motorbremskabel und stellen Sie es entsprechend den Anweisungen im Handbuch ein.</li> </ul>

Falls Ihr Problem nicht oben beschrieben ist, nehmen Sie bitte Kontakt mit einem anerkannten Kundendienstzentrum oder mit Hyundai A/S auf.

## Dépannage

<b>Démarrage difficile</b>		
Problème	Cause	Solution
Démarrage difficile en général	<ul style="list-style-type: none"> <li>Mauvaise procédure de démarrage</li> </ul>	<ul style="list-style-type: none"> <li>Suivez précisément les instructions de démarrage.</li> </ul>
Le câble de démarrage est très tendu (il ne démarre pas le moteur)	<ul style="list-style-type: none"> <li>La poignée de frein n'est pas activée</li> <li>La machine se trouve sur herbe haute</li> </ul>	<ul style="list-style-type: none"> <li>Activez la poignée de frein et tirez sur le cordon de démarrage.</li> <li>Déplacez la machine en dehors de l'herbe haute et recommencez la procédure de démarrage.</li> <li>Régalez la hauteur de coupe sur la position la plus haute de façon à ce que la lame soit dégagée de l'herbe.</li> </ul>
La tondeuse ne démarre pas quand vous tirez le cordon de démarrage ou quand vous appuyez sur le bouton de démarrage électrique (ou le démarreur fait un petit bruit sec lorsque vous tentez un démarrage électrique)	<ul style="list-style-type: none"> <li>La poignée de frein n'est pas activée</li> <li>Les câbles ne sont pas branchés sur la batterie</li> <li>Le câble de frein est mal réglé</li> <li>La machine se trouve sur herbe haute</li> </ul>	<ul style="list-style-type: none"> <li>Activez le frein moteur et appuyez sur le bouton de démarrage électrique.</li> <li>Vérifiez que les câbles reliant la batterie au moteur et au bouton de démarrage soient branchés.</li> <li>Régalez le câble du frein moteur en suivant les instructions du manuel.</li> <li>Déplacez la tondeuse en dehors de l'herbe haute pour la démarrer.</li> <li>Basculez la machine lors du démarrage.</li> <li>Régalez la hauteur de coupe sur la position la plus haute afin que la lame tourne librement.</li> </ul>
Pas d'étincelle d'allumage (démarrage impossible)	<ul style="list-style-type: none"> <li>Le moteur n'est pas amorcé avant le démarrage</li> <li>Le starter n'est pas dans la bonne position</li> <li>Il n'y a pas assez d'essence dans le réservoir</li> <li>L'essence date d'il y a plus de 3 mois</li> </ul>	<ul style="list-style-type: none"> <li>Appuyez 1 à 3 fois sur l'amorceur avant de démarrer.</li> <li>Mettez le levier du starter dans une position différente.</li> <li>Vérifiez et remplissez le réservoir d'essence.</li> <li>Videz l'ancienne essence du réservoir et du carburateur et remplissez-le de nouveau avec de l'essence.</li> </ul>
	<ul style="list-style-type: none"> <li>Le capuchon de la bougie est mal fixé</li> <li>La bougie est humide ou sale</li> <li>Mauvais écart entre la bougie et l'électrode</li> </ul>	<ul style="list-style-type: none"> <li>Vérifiez que le capuchon est solidement fixé à la bougie.</li> <li>Vérifiez qu'il n'y a pas de saleté sur la bougie en suivant les instructions du manuel.</li> <li>Vérifiez et réglez le capuchon de la bougie en suivant les instructions du manuel. Ou remplacez la bougie.</li> </ul>
	<ul style="list-style-type: none"> <li>Le filtre à air est sale ou défectueux</li> </ul>	<ul style="list-style-type: none"> <li>Vérifiez que le filtre à air ne soit pas sale et nettoyez-le en suivant les instructions du manuel.</li> </ul>
<b>La tondeuse démarre mais fonctionne de façon irrégulière</b>		
Problème	Cause	Solution
Régime moteur insuffisant	<ul style="list-style-type: none"> <li>Le levier est dans la position "Choke"</li> <li>Le levier de l'accélérateur est dans la position "Tortue"</li> </ul>	<ul style="list-style-type: none"> <li>Mettez le levier dans la position "Run"</li> <li>Mettez le levier de l'accélérateur dans la position "Lapin".</li> </ul>
Les roues arrière ne tournent pas ou très peu	<ul style="list-style-type: none"> <li>Le câble d'embrayage est trop tendu/lâche</li> <li>Les rochets des roues arrière sont usés</li> </ul>	<ul style="list-style-type: none"> <li>Régalez le câble d'embrayage en suivant les instructions du manuel.</li> <li>Remplacez les rochets.</li> </ul>
Le moteur fonctionne de façon irrégulière et/ou ses performances diminuent au fur et à mesure que vous l'utilisez.	<ul style="list-style-type: none"> <li>La bougie est sale</li> <li>Mauvais écart entre la bougie et l'électrode</li> <li>Le filtre à air est sale ou défectueux</li> <li>Evaporation de carburant dans le carburateur</li> <li>Câble de l'accélérateur lâche</li> <li>Présence de saleté dans le carburateur</li> </ul>	<ul style="list-style-type: none"> <li>Vérifiez que le capuchon est solidement fixé à la bougie.</li> <li>Vérifiez que la bougie est propre et non endommagée en suivant les instructions du manuel.</li> <li>Vérifiez et réglez le capuchon de la bougie en suivant les instructions du manuel.</li> <li>Vérifiez que le filtre à air ne soit pas sale et nettoyez-le en suivant les instructions du manuel.</li> <li>Attendez quelques minutes et réessayez de démarrer.</li> <li>Serrez le câble d'embrayage en suivant les instructions du manuel.</li> <li>Nettoyez le carburateur.</li> </ul>
<b>Le moteur ne s'arrête pas</b>		
Problème	Cause	Solution
La tondeuse ne s'arrête pas après 5 secondes	<ul style="list-style-type: none"> <li>Le câble du frein moteur est trop tendu.</li> </ul>	<ul style="list-style-type: none"> <li>Vérifiez et réglez le câble du frein moteur en suivant les instructions du manuel.</li> </ul>

**Si vous problème n'est pas décrit ci-dessus, veuillez contacter un réparateur agréé ou Hyundai A/S.**

CE Declaración de Conformidad  
EC Certificate of conformity  
CE-Konformitätserklärung  
CE Déclaration de conformité  
CE Declaração de conformidade  
CE Certificaat van Conformiteit  
CE Certificato di conformità

ES  
GB  
DE  
F  
PT  
NL  
IT



Fabricante • Manufacturer • Hersteller • Fabricant • Fabricante • fabrikant • Produttore

**GRV POWER PRODUCTS, S.L.**

Por la presente certifica que lo siguiente • Hereby certifies that the following • Bescheinigt hiermit das die nachfolgenden •  
Certifie ici que • Certifica que as seguintes • Verklaart hierbij dat het navolgende • Con la presente certifica che il seguente

Cortacésped • Lawn mower • Rasenmäher • La tondeuse à gazon • Gadanheira • Maaier • Tosaerba

**HYM51SPE-ZT**

Cumple con las especificaciones de la directiva de la máquina y las modificaciones posteriores • Is in compliance with the  
specifications of the machine directive and subsequent modifications • Steht im Einklang mit den folgenden Richtlinien •  
Est fabriqué en conformité avec les directives suivantes • Está em conformidade com as especificações da diretiva de  
máquina e modificações subsequentes • in overeenstemming is met de specificaties van de machinerichtlijn en latere  
aanpassingen • È conforme alle specifiche della direttiva sulle macchine e successive modifiche

**2006/42/EC - 2014/30/EU**

Procedimiento de evaluación de la conformidad según el anexo I • Conformity assessment procedure according to Annex I •  
Konformitätsbewertungsverfahren nach Anhang I • Procédure d'évaluation de la conformité conformément à l'annexe I •  
Procedimento de avaliação da conformidade em conformidade com o anexo I • Conformiteits assessment-procedure conform  
Annex I • Procedura di valutazione della conformità secondo l'allegato I

**2006/42/EC**

Cumple con los siguientes estándares • Conforms with the following standards • In Übereinstimmung mit den  
folgende Standards • Conformément aux normes suivantes Em conformidade com os seguintes padrões • Voldoet  
aan de volgende normen • Conforme ai seguenti standard

**EN ISO 14982: 2009**  
**EN ISO 5395-1: 2013**  
**EN ISO 5395-2: 2013**

**GRV POWER PRODUCTS, S.L.**

Avda. Alguema, 8A 17771 Sta. Llogaia Alguema, Spain

11.05.2020

Xavier Soteras  
Managing Director

**HYUNDAI**  
POWER PRODUCTS

Importado en España y Portugal por:  
**GRV POWER PRODUCTS, S.L.**

Av. Àlguema, 8A  
17771 Santa Llogaia d'Àlguema (Girona)  
T: (+34) 972 673 836  
[www.grvpower.com](http://www.grvpower.com)