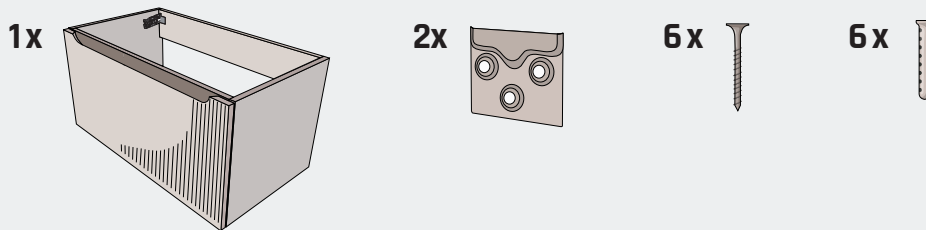


Herramientas que necesitará / Tools needed for assembly / Outils nécessaire pour le montage / Strumenti necessari per il montaggio / Ferramentas necessárias para montagem



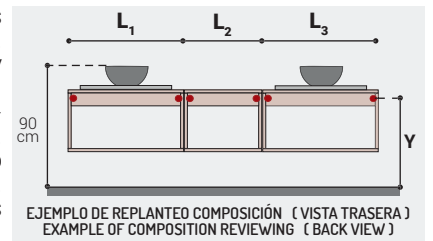
Piezas incluidas / Parts included / Pièces incluses / Parti incluse / Peças incluídas



PASOS/ STEPS / ÉTAPES / PASSI / PASSOS

REPLANTEO

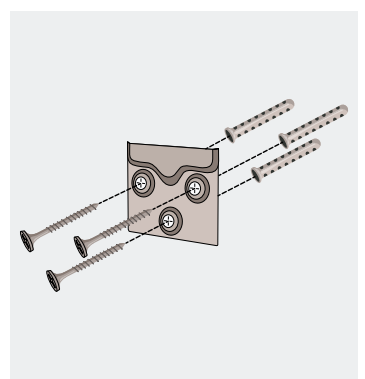
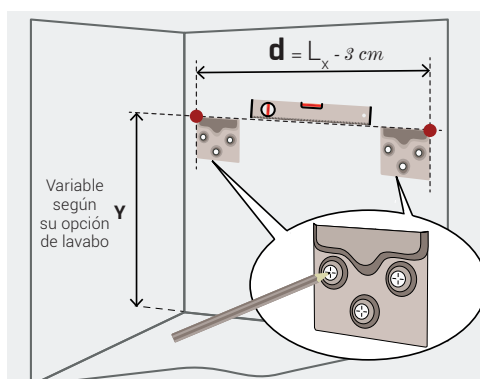
- 1** **ES** Replanteo de la composición Kimono escogida en el lugar de la instalación. Ubicaremos el lavabo y los auxiliares correctamente. Se aconseja una altura final superior de 90cm.
- EN** Rethinking the Kimono composition chosen at the installation site. We will correctly locate the sink and auxiliaries. We recommend a final height greater than 90cm.
- FR** Repenser la composition Kimono choisie sur le lieu d'installation. Nous localiserons correctement la vasque et les auxiliaires. Nous recommandons une hauteur finale supérieure à 90cm.
- IT** Ripensare la composizione Kimono scelta nel luogo di installazione. Localizzeremo correttamente il lavello e gli ausiliari. Consigliamo un'altezza finale superiore a 90 cm.
- PT** Substituição da composição do Kimono idealizada no local de instalação. Localizaremos a pia e os auxiliares corretamente. Recomenda-se uma altura final superior de 90cm.



MÓDULO

- 2** **ES** En la pared marcamos dos puntos de referencia para cada módulo Kimono según la medida de separación del cuadro adjunto. En cada punto ubicaremos una placa de anclaje (hacia dentro) que fijaremos mediante tornillería a pared.
- EN** On the wall we mark two reference points for each Kimono module according to the separation measurement in the attached table. At each point we will locate an anchoring plate (inwards) that we will fix with screws to the wall.
- FR** Sur le mur nous marquons deux points de référence pour chaque module Kimono selon la mesure de séparation dans le tableau ci-joint. À chaque point, nous localiserons une plaque d'ancrage (vers l'intérieur) que nous fixerons avec des vis au mur.
- IT** Segniamo sulla parete due punti di riferimento per ogni modulo Kimono secondo la misura di separazione riportata nella tabella allegata. In ogni punto localizzeremo una piastra di ancoraggio (verso l'interno) che fisseremo con viti al muro.
- PT** Na parede marcamos dois pontos de referência para cada módulo Kimono de acordo com a medida de separação da tabela anexa. Em cada ponto localizaremos uma placa de ancoragem (para o interior) que fixaremos com parafusos à parede.

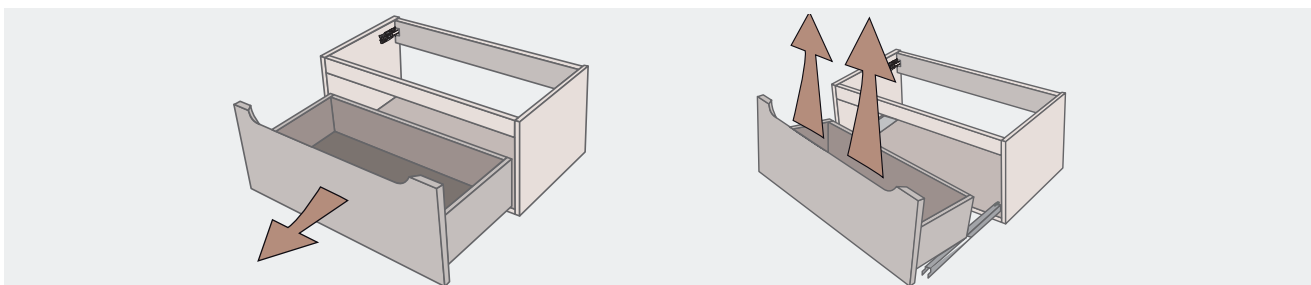
Separación de placas de anclaje Anchor plates distance Séparation des plaques d'ancrage Separazione delle piastre di ancoraggio Separação de placas de ancoragem	
Ancho de mueble (L _x) Width of the furniture (L _x) Largeur du meuble (L _x) Larghezza mobile (L _x) largura dos móveis (L _x)	d (d = L _x - 3 cm)
40 cm	37 cm
60 cm	57 cm
...	...



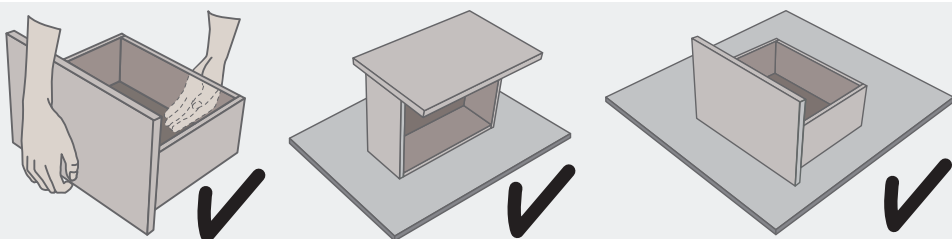
MÓDULO

3

- ES** Extracción del cajón. Abriremos el cajón completamente y agarrando desde el frente realizaremos una sacudida seca y controlada hacia arriba para desanclarlo de la guía. El cajón debe agarrarse por el frente y el costado trasero tal y como se muestra en la imagen. Apoye el cajón horizontalmente o sobre el costado trasero sobre una superficie acolchada que lo proteja.
- EN** Extracting the drawer. We will open the drawer completely and, grabbing it from the front, we will perform a dry and controlled jerk upwards to detach it from the slides. The drawer should be gripped from the front and back as shown in the picture. Place the drawer horizontally or on its back side on a padded surface to protect it.
- FR** Extraction du tiroir. Nous ouvrirons complètement le tiroir et, en le saisissant par la façade, nous effectuerons une secousse sèche et contrôlée vers le haut pour le détacher des coulisses. Le tiroir doit être saisi par l'avant et l'arrière, comme indique l'image. Posez le tiroir horizontalement ou sur sa face arrière sur une surface rembourrée pour le protéger.
- IT** Estrazione del cassetto. Apriremo completamente il cassetto e, afferrandolo frontalmente, eseguiremo uno strappo secco e controllato verso l'alto per staccarlo dalle guide. Il cassetto deve essere afferrato dalla parte anteriore e posteriore come mostrato in figura. Posizionare il cassetto orizzontalmente o sul retro su una superficie imbottita per proteggerlo.
- PT** Removendo a gaveta. Abriremos completamente a gaveta e, agarrando-a pela frente, faremos uma sacudida seca e controlada para cima para desanclá-la da guia. A gaveta deve ser segura pela frente e por trás conforme mostrado na imagem. Coloque a gaveta horizontalmente ou na parte traseira sobre uma superfície acolchoada para protegê-la.



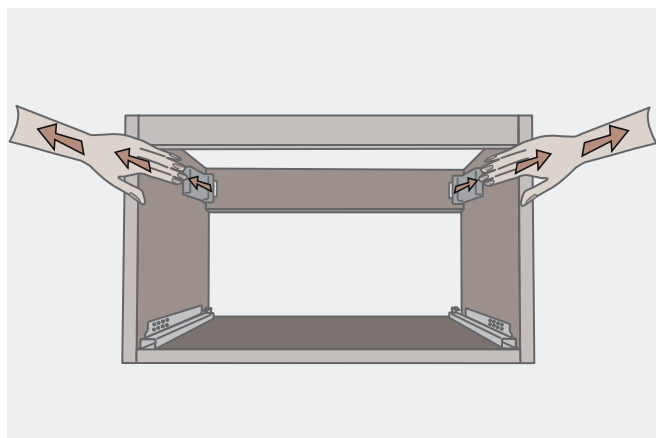
- ES** Consejos de cómo manipular un cajón
- EN** Drawer handling practices tip
- FR** Conseil sur les pratiques de manipulation des tiroirs
- IT** Suggerimento sulle pratiche di gestione dei cassetti
- PT** Dica de práticas de manuseamento de gavetas



MÓDULO

4

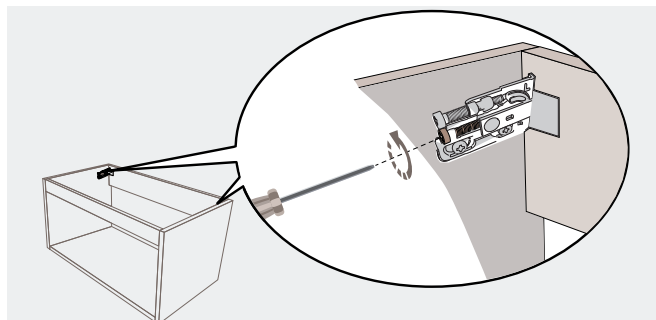
- ES** Extraído el cajón quedan visibles al interior los dos embellecedores plásticos que ocultan el sistema de anclaje a pared. Los embellecedores se extraen deslizándolos sobre los costados hacia nosotros.
- EN** Once the drawer has been extracted, the two plastic covers plate which hide the wall anchoring hardware are visible inside. We need to remove the plastic covers plate by sliding them to the sides and towards us.
- FR** Une fois le tiroir extrait, sont visibles à l'intérieur les deux recouvrements ornementales en plastique qui cachent le système d'ancrage mural. Nous devons retirer les recouvrements en les glissant sur les côtés et vers nous.
- IT** Una volta estratto il cassetto, all'interno sono visibili le due placche di copertura in plastica che nascondono il sistema di ancoraggio a muro. Dobbiamo rimuovere le piastre di copertura in plastica facendole scorrere lateralmente e verso di noi.
- PT** Uma vez retirada a gaveta, ficam visíveis no interior as duas guardanções que escondem o sistema de fixação à parede. As guardanções são removidas deslizando-as nas laterais em nossa direção.



MÓDULO

5

- ES** Tras extraer los embellecedores, quedan a la vista los herrajes de anclaje a pared, en los que aflojamos el tornillo inferior de fijación.
- EN** After removing the ornamental covers, the wall anchoring hardware is visible, in which we loosen the lower fixing screw.
- FR** Après avoir retiré les recouvrements ornementaux, nous voyons les ferrures de fixation mural, dans laquelle on desserre la vis de fixation inférieure.
- IT** Dopo aver rimosso le coperture ornamentali, è visibile la ferramenta di ancoraggio al muro, nella quale allentiamo la vite di fissaggio inferiore.
- PT** Após a remoção das tampas ornamentais, é visível a ferragem de fixação à parede, na qual desapertamos o parafuso de fixação inferior.

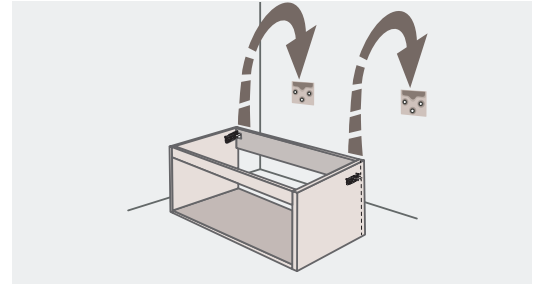


MÓDULO

6



- ES** Cuelgue del mueble. Necesario dos personas. Los dos herrajes de fijación deben ser encajados en las placas de anclaje ya fijadas a pared.
- EN** Hanging of the furniture. Two people required. The two fixing brackets must be assembled and hung in the anchor plates already fixed to the wall.
- FR** Suspendu des meubles. Deux personnes nécessaires. Les deux ferrures de fixation doivent être assembler et accrocher dans les plaques d'ancrage déjà fixées au mur.
- IT** Appeso ai mobili. Sono necessarie due persone. Le due staffe di fissaggio devono essere assemblate ed appese alle piastre di ancoraggio già fissate al muro.
- PT** Pendure nos móveis. São necessárias duas pessoas. As duas ferragens de fixação devem ser encaixadas nas placas de fixação já fixadas na parede.

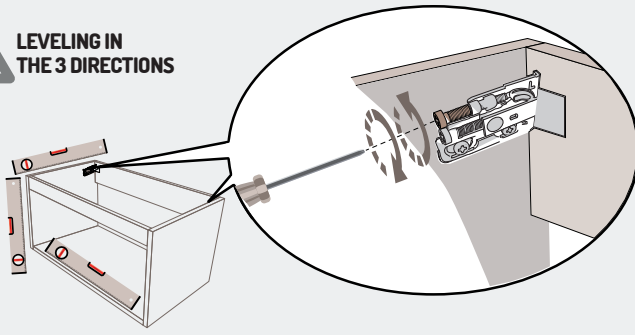


MÓDULO

7



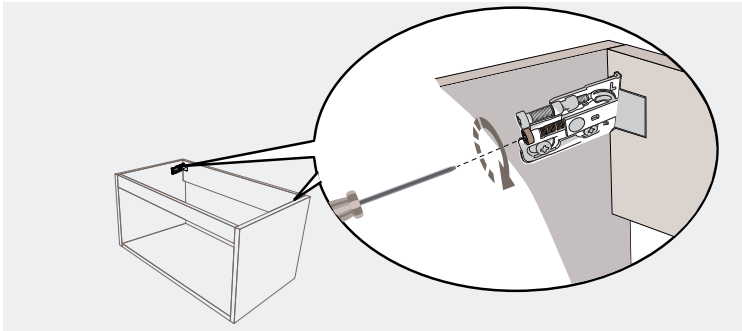
LEVELING IN THE 3 DIRECTIONS



- ES** Nivelación con tornillo superior de los herrajes. Verifique la nivelación del mueble en las 3 direcciones. La pared puede no estar bien nivelada.
- EN** Level with the upper screw of the fixing fittings. Check cabinet leveling in the 3 directions. The wall may not be leveled properly.
- FR** Nivelier avec la vis supérieure des ferrures. Vérifier le nivellement du meuble dans les trois directions. Le mur peut ne pas être bien nivelé.
- IT** Livellare con la vite superiore dei raccordi. Controllare il livellamento dei mobili nelle tre direzioni. Il muro potrebbe non essere ben livellato.
- PT** Nivelamento com parafuso superior da ferragem. Verifique o nivelamento dos móveis nas 3 direções. A parede pode não estar nivelada.

MÓDULO

8

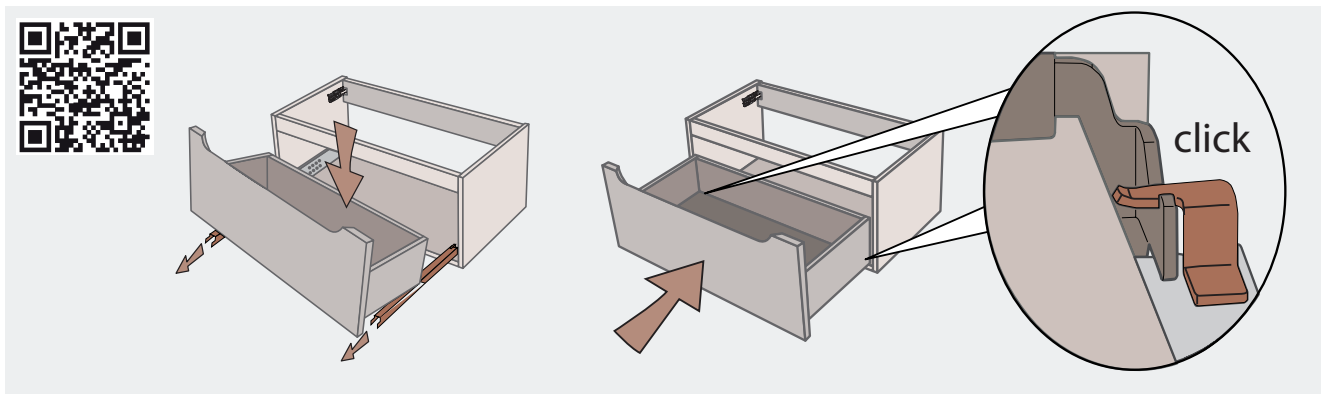


- ES** Apretamos el tornillo inferior de los herrajes de fijación.
- EN** We tighten the lower screw of the fixing fittings.
- FR** Viser le vis inférieur des ferrures de fixation.
- IT** Avvitare la vite inferiore delle staffe di fissaggio.
- PT** Apertamos o parafuso inferior das ferragens de fixação.

MÓDULO

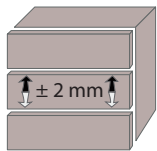
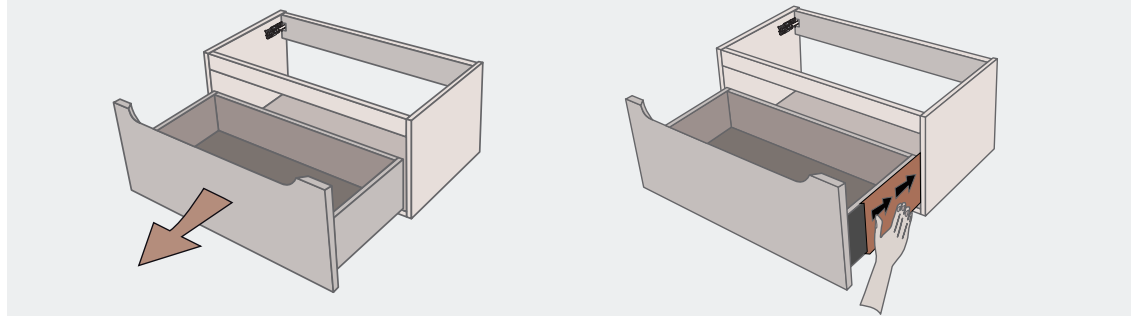
9

- ES** Volvemos a instalar el cajón, con las guías completamente extendidas, apoyaremos el cajón sobre ellas para que agarren el cajón por la parte trasera el cajón y deslizando las guías correderas hacia afuera y el cajón hacia adentro, debemos escuchar dos "clicks" de las guías anclando el cajón.
- EN** We reinstall the drawer, with the slides fully extended, we will support the drawer on them so they grab the drawer from the back and sliding the slides out and the drawer in we should listen two "clicks" of the guides anchoring the drawer.
- FR** Nous réinstallons le tiroir, avec les coulisses complètement étendus, nous soutiendrons le tiroir sur elles pour qu'elles saisissent le tiroir par l'arrière et en faisant glisser les coulisses vers l'extérieur et le tiroir vers l'intérieur, nous devrions écouter deux "clicks" des guides ancrant le tiroir.
- IT** Reinstallamos a gaveta, com as guias totalmente estendidas, apoiaremos a gaveta sobre elas para que segurem a gaveta pelo fundo da gaveta e deslizando as guias deslizantes para fora e a gaveta para dentro, devemos ouvir dois "cliques" do guias que fixam a gaveta.
- PT** Reinstalamos o cassete, com o guia completamente estese, sosterremo o cassete su de esse in modo que afferrino o cassete dal retro e facendo scorrere le guide fuori e dentro il cassete dovremmo sentire due "click" delle guide che ancorano il cassete.

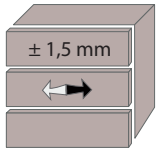
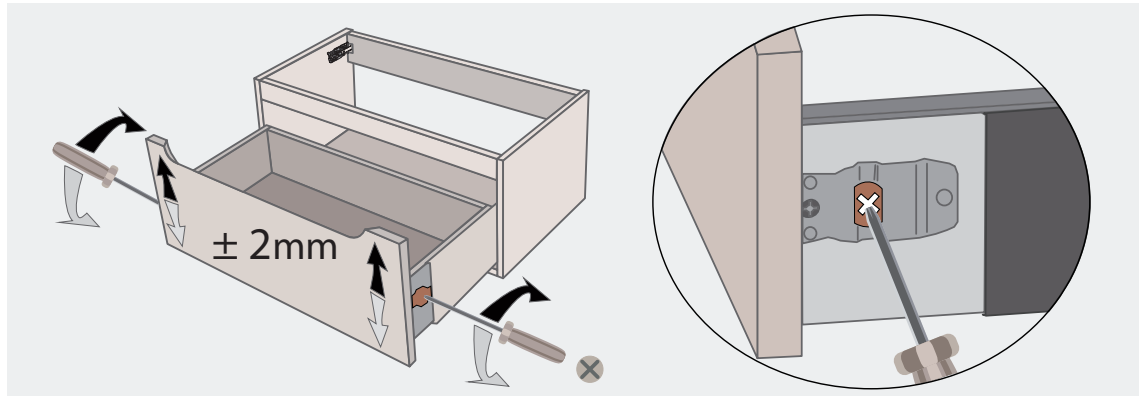


REGULACION

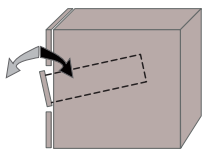
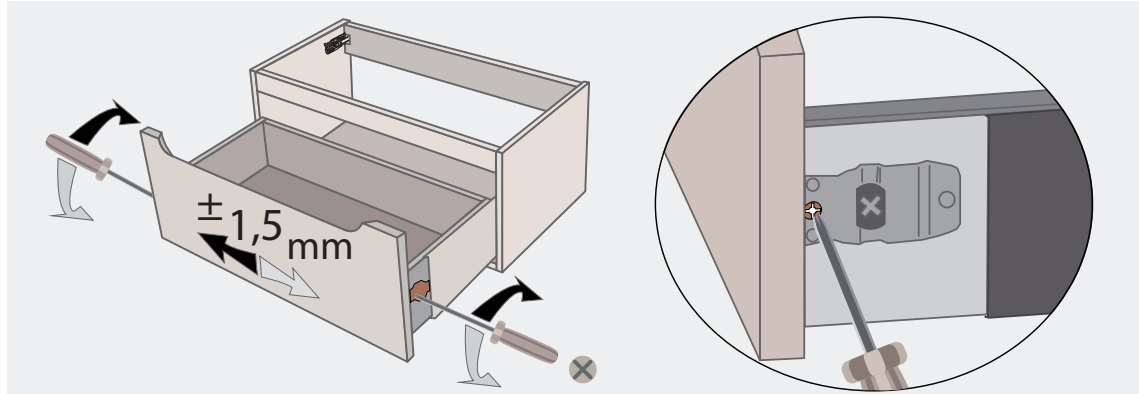
- 10** **ES** Los cajones pueden ser regulados en 3 direcciones. Abrir el cajón, deslizar las dos tapas exteriores de los costados del cajón.
EN Drawers can be adjusted in three directions. Open the drawer, slide the two outer covers onto the sides of the drawer.
FR Les tiroirs peuvent être réglés sur trois directions. Ouvrez le tiroir, faites glisser les deux couvercles extérieurs sur les côtés du tiroir.
IT I cassetti possono essere regolati in tre direzioni. Aprire il cassetto, far scorrere le due coperture esterne sui lati del cassetto.
PT As gavetas podem ser ajustadas em três direções. Abra a gaveta, deslize as duas tampas externas nas laterais da gaveta.



ES En altura
EN Height
FR En hauteur
IT Altezza
PT Altura



ES Lateral
EN Lateral
FR Latéral
IT Laterale
PT Lateral



ES Inclinación
EN Tilt
FR Inclinaison
IT Inclinazione
PT Inclinação

