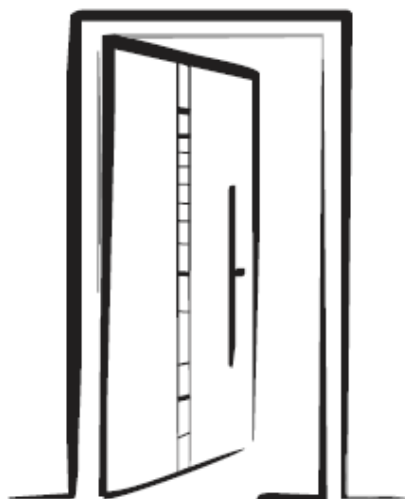




PASSIVEDOOR ULTRA RC2
PASSIVEDOOR ACOUSTIC RC2
ANTYWŁAMANIOWE I ENERGOOSZCZĘDNE DRZWI ZEWNĘTRZNE



INSTRUKCJA MONTAŻU I UŻYTKOWANIA

Dziękujemy Państwu za zakup naszych drzwi antywłamaniowych w systemie ABSiGLASS. Wybrali Państwo produkt najwyższej jakości o bardzo dobrych parametrach użytkowych i technicznych. Prawidłowy montaż zapewni Państwu wysoki komfort użytkowania drzwi przez wiele lat. Prosimy o uważne zapoznanie się z niniejszą instrukcją montażu i użytkowania.

Uwagi ogólne:

1. Zaleca się, aby drzwi transportować i przechowywać w pozycji pionowej.
2. Montaż drzwi powinien być wykonany przez wyspecjalizowaną firmę montażową lub osoby posiadające niezbędną wiedzę i doświadczenie w zakresie montażu drzwi.
3. W trakcie montażu oraz w czasie prac wykończeniowych drzwi należy ochronić folią i taśmą malarską, zwracając uwagę na fakt, że niektóre taśmy mogą pozostawić ślady kleju (takich taśm nie należy stosować).
4. Podczas montażu oraz w trakcie użytkowania, drzwi należy chronić przed substancjami żrącymi.

UWAGA: rama i skrzydło drzwi są fabrycznie zabezpieczone folią ochronną. Folię należy zdjąć w terminie nie dłuższym niż 14 dni od zamontowania drzwi.

1. Przygotowanie do montażu.

1.1 Przed przystąpieniem do montażu należy sprawdzić czy wyrób jest kompletny i wolny od wad. W przypadku uszkodzenia drzwi lub braku jakiegokolwiek elementu nie należy rozpoczynać montażu, a problem zgłosić w punkcie zakupu.

1.2 Otwór przygotowany pod montaż drzwi powinien być dostosowany do szerokości zewnętrznej ościeżnicy. Zaleca się pozostawienie luzu montażowego pomiędzy ościeżnicą a ścianą na ok. 1,5 cm na stronę i górę. Luz ustalany jest klinami montażowymi.

Szerokość [cm]	Szerokość ościeżnicy [mm]	Szerokość otworu montażowego [mm]	Szerokość zewnętrzna skrzydła [mm]	Wysokość ościeżnicy [mm]	Wysokość otworu montażowego [mm]	Wysokość zewnętrzna skrzydła [mm]
80	930	960	858	2077	2092	2035
90	1030	1060	958	2077	2092	2035
100	1100	1130	1028	2077	2092	2035

1.3 Aby Drzwi antywłamaniowe klasy RC2 stanowiły skuteczną przeszkodę przed włamaniem, wymagają odpowiedniego muru, w którym są osadzone. Należy zwrócić uwagę, żeby mur był stabilny i umożliwił skuteczne i pewne osadzenie drzwi.

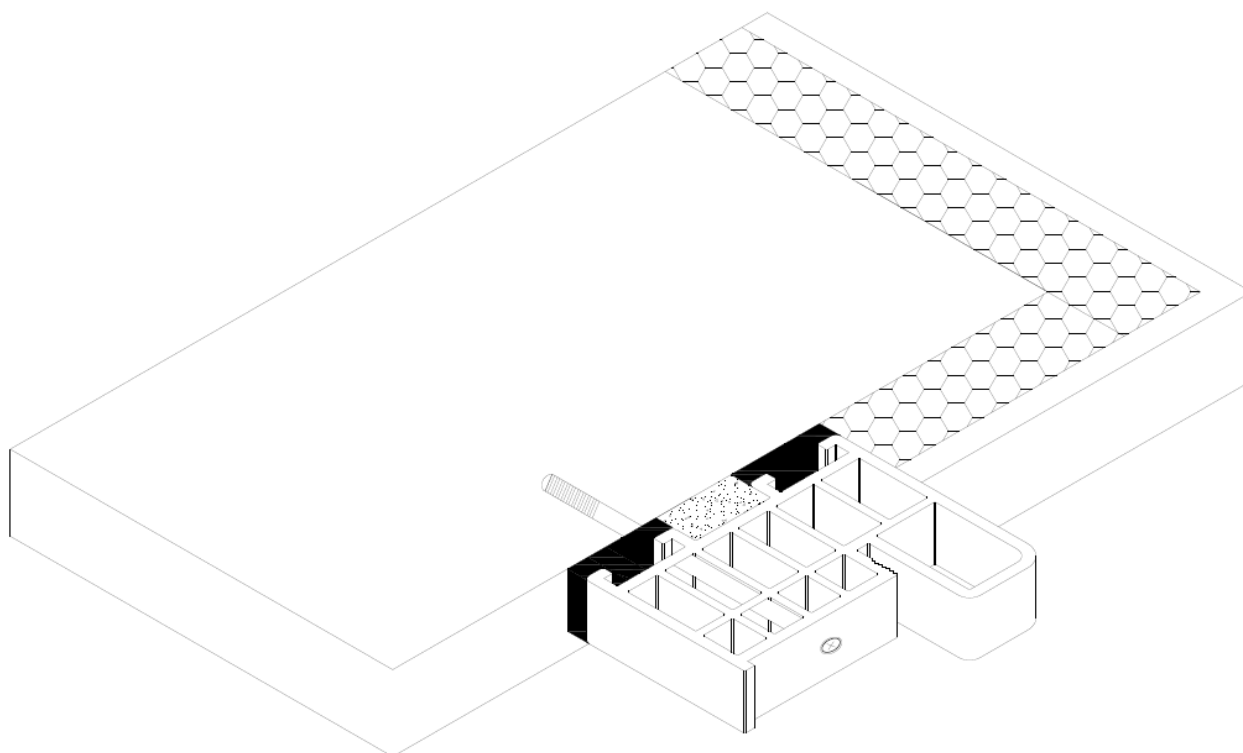
Uwaga: przed przystąpieniem do montażu należy zabezpieczyć powierzchnię drzwi przed ewentualnym uszkodzeniem.

2. Montaż drzwi.

2.1 Montaż ramy drzwi odbywa się przy pomocy śrub montażowych lub kołków dostosowanych do rodzaju ściany, w której osadzone będą drzwi. Otwory montażowe w ramie o średnicy 8 mm są fabrycznie nawiercone. Montaż drzwi antywłamaniowych na kotwy montażowe jest niedopuszczalny.

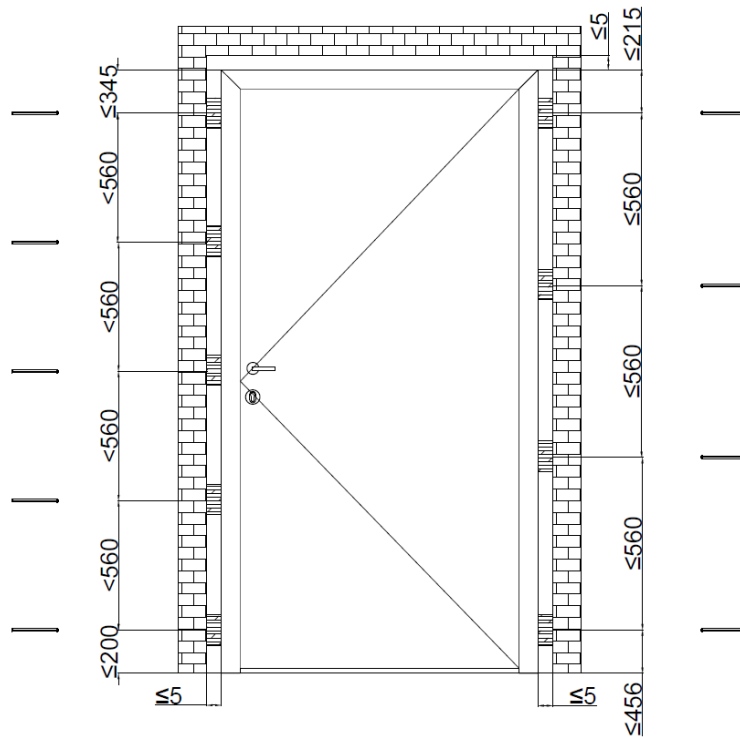
2.2 Montaż w otworze.

W sprawdzony i przygotowany otwór wstawia się ościeżnicę – skrzydło drzwiowe należy zdjąć z ramy.



Ościeżnicę wstawiamy w otwór i za pomocą klocków usztywniających i dystansowych rys.1., ustawiamy ościeżnicę w pionie i w poziomie – zaczynając od strony zawiasowej, a następnie dokonujemy pomiaru przekątnych i sprawdzamy głębokość usytuowania ościeżnicy od wewnętrznego lub zewnętrznego lica ściany. Tak ustawioną ramę montujemy do muru za pomocą śrub montażowych lub dybli.

Bardzo Ważne - w miejscach montażu śrub montażowych rama musi być podparta klockami montażowymi, które nie mogą być usuwane - stanowią podparcie ramy na wypadek włamania.

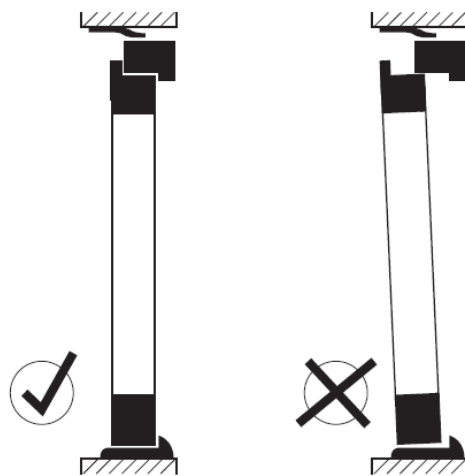


Rys. 1. Rozstaw kołków i klocków podpierających ramę

Zgodnie z zasadami techniki zamontowana w murze rama powinna być dodatkowo uszczelniona od wewnątrz paroszczelnie, a od zewnątrz wodoszczelnie. Można do tego celu użyć odpowiednie taśmy lub masy uszczelniające, zapewniające od wewnątrz pomieszczenia paroszczelne połączenie ramy z murem, a od zewnątrz paroprzepuszczalne, ale wodoszczelne.

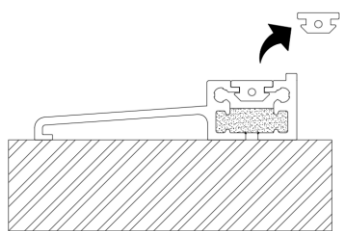
Na tak zamontowaną ramę należy zawiesić skrzydło drzwiowe i sprawdzić poprawność zamykania i przylegania (UWAGA – skrzydło jest ciężkie i przy zawieszaniu skrzydła powinny uczestniczyć 2 osoby).

W razie potrzeby należy skorygować ustawienie ościeżnicy tak, aby skrzydło drzwiowe równomiernie przylegało do ramy i lekko się zamykało. Jeżeli drzwi zamykają się prawidłowo należy uszczelnić przestrzeń pomiędzy ramą a murem pianką montażową.

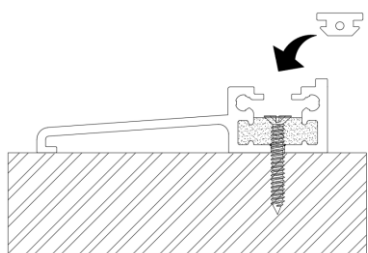


2.3 Montaż progów drzwiowych.

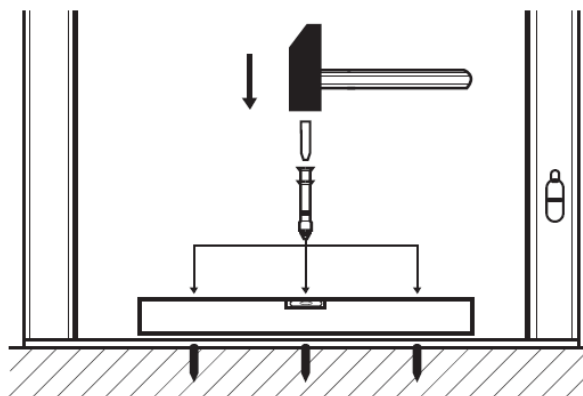
W celu montażu progów drzwiowych do podłoża, należy wyjąć uszczelkę progową – zgodnie z rys.2. Próg drzwiowy montujemy do podłoża za pomocą wkrętów, pamiętając, aby próg na połączeniu z podłożem był uszczelniony odpowiednią masą lub taśmą rozprężną. Po montażu progów należy ponownie włożyć uszczelkę – rys.3. Przed przykręceniem progów należy sprawdzić jego ustawienie w poziomie i w razie konieczności skorygować.



rys. 2

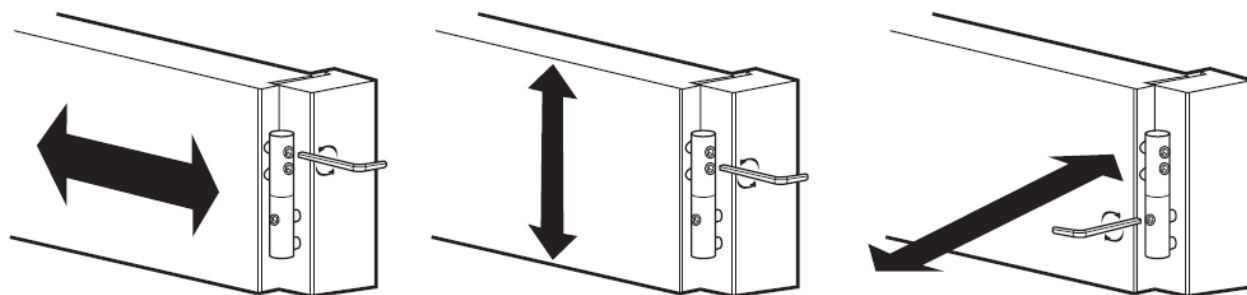


rys. 3



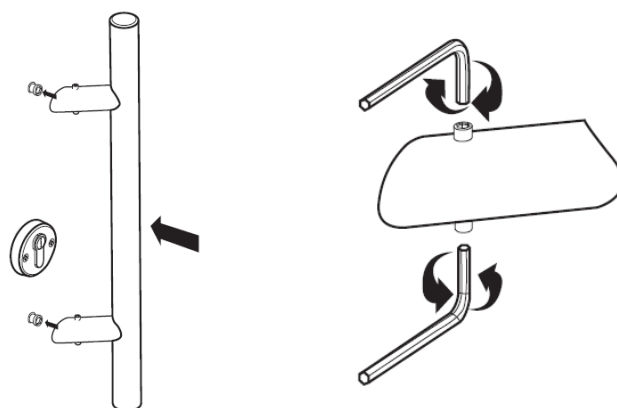
3. Regulacja i montaż osprzętu

3.1 Drzwi wyposażone są w zawiasy umożliwiające regulację skrzydła drzwiowego w 3 płaszczyznach. Po zamontowaniu i w trakcie użytkowania, w przypadku nieprawidłowej pracy skrzydła, należy skorygować ustawienie skrzydła wg poniższego schematu.



Docisk skrzydła po stronie zamka można wyregulować poprzez zmianę położenia blachy zaczepowej zamka głównego, luzując dwa wkręty znajdujące się wewnątrz wkładki zaczepowej i przesuwaną blachę zaczepową. Po ustaleniu położenia należy dokręcić wkręty.

3.2 Po zakończeniu montażu drzwi należy przykręcić pochwyt (występuje w wybranych modelach, opcjonalnie na zamówienie klienta), klamkę i rozety wkładki. Pochwyt mocujemy do zamontowanych na skrzydle śrub montażowych używając do tego załączonego klucza imbusowego.



(pochwyt występuje w wybranych modelach i opcjonalnie na zamówienie klienta)

Klamkę i rozetę wkładki przykręcamy za pomocą załączonych wkrętów do drewna i zakładamy osłony ozdobne.

4. Konserwacja drzwi.

Aby jak najdłużej cieszyć się atrakcyjnym wyglądem drzwi i bezawaryjnym ich użytkowaniem zaleca się regularne mycie drzwi, czyszczenie i konserwację. Dotyczy to zarówno skrzydła, ramy, klamki jak i pochwytu ze stali nierdzewnej. Do mycia należy użyć ciepłej wody lub łagodnych detergentów np. płynu do mycia naczyń, następnie płuczemy je czystą wodą i wycieramy do sucha. Absolutnie do czyszczenia nie wolno używać środków zawierających chlor, sól, kwasy oraz wybielacze lub inne środki żrące.

Do elementów ze stali nierdzewnej można stosować odpowiednie preparaty przeznaczone do czyszczenia takich powierzchni. Szczególnie w przypadku elementów ze stali nierdzewnej regularne mycie spowoduje usunięcie osadów i zanieczyszczeń, które pozostawione zbyt długo mogą spowodować powstanie ognisk korozji lub odbarwień na powierzchni stali. Tego typu ogniska korozji nie podlegają gwarancji.

Wszystkie okucia drzwi są naoliwione. Zabrudzenia powstałe przy montażu drzwi powinny być usunięte po zakończeniu montażu. Raz w roku powinno się nasmarować wszystkie ruchome części przy tym należy również sprawdzić stan dokręcenia śrub, a w razie potrzeby poprawić. Części szklane należy czyścić powszechnie dostępnymi środkami z dodatkiem wody. Również regularnie należy sprawdzać położenie uszczelek - ich jakość i czystość.

Proszę zwrócić uwagę na to, aby Państwa drzwi były w czasie montażu, jak i prac remontowych chronione przed kurzem budowlanym.

5. Wyposażenie drzwi (akcesoria pakowane są osobno).

- | | |
|---------------------------------|--------------------------------------|
| 1. Pochwyt ze stali szlachetnej | - 1 szt. (opcjonalnie) |
| 2. Klamka ze stali szlachetnej | - 1 szt. |
| 3. Rozetki na wkładki | - 4 szt. |
| 4. Wkładki + 3 klucze | - 2 szt. (w systemie jednego klucza) |
| 5. Wkręty ościeżnicowe | - 9 sztuk |

WARUNKI GWARANCJI

1. CRYSTAL Sp. z o.o. ul. Bolesława Chrobrego 30, 87-100 Toruń jako Gwarant udziela 24 miesięcznej gwarancji na swoje produkty pod warunkiem, że zostaną prawidłowo zamontowane oraz będą używane zgodnie z ich przeznaczeniem.
2. Gwarancja obowiązuje na terenie Rzeczypospolitej Polskiej.
3. W okresie gwarancji producent gwarantuje bezpłatną naprawę w przypadku wystąpienia wad istotnych określonych w PN-88/B-10085 wraz ze zmianami A2 i A3 jako niedopuszczalne lub wymianę wyrobu w przypadku, jeżeli nie został wbudowany.
4. Warunkiem świadczenia usług gwarancyjnych jest przedłożenie przez Kupującego w punkcie sprzedaży lub u Producenta Karty Gwarancyjnej i dowodu zakupu (faktury), w terminie 14 dni od ujawnienia się wady.
5. Karta Gwarancyjna musi być wypełniona w całości – bez kompletnego wpisu Karta jest nieważna.
6. Przyjęcie Karty Gwarancyjnej przez kupującego oznacza zaakceptowanie Warunków Gwarancji.
7. Uznane wady zostaną naprawione w okresie:
 - do 60 dni w przypadku możliwości usunięcia usterek na miejscu, bez potrzeby dosyłania elementów z zakładu Producenta
 - w najwcześniejszym możliwym terminie w przypadku konieczności wymiany elementów lub gdy wyrób zakwalifikowano do wymiany.
8. Termin, o którym mowa w punkcie 7 może zostać zmieniony z ważnych przyczyn obiektywnych (np. warunki atmosferyczne) po uprzednim uzgodnieniu z Kupującym.
9. Warunkiem rozpatrzenia reklamacji dotyczącej widocznej wady jest zgłoszenie jej przed montażem i zaniechanie montowania wyrobu. Zainstalowanie akcesoriów jest traktowane jako rozpoczęcie montażu!
10. Okres gwarancji ulega przedłużeniu o czas trwania naprawy.
11. Gwarancja wygasa w przypadku:
 - zamontowania i użytkowania wyrobów niezgodnie z Instrukcją Montażu;
 - dokonania jakichkolwiek przeróbek naruszających konstrukcję wyrobu;
 - uszkodzenia powłok lakierniczych powstałe w wyniku ich niewłaściwej konserwacji;
 - zniszczenia lub zgubienia Karty Gwarancyjnej
12. Gwarancją nie są objęte:
 - wyroby niepełnowartościowe, których cenę obniżono;
 - uszkodzenia mechaniczne;
 - wady zewnętrzne powstałe na skutek nieprzestrzegania prawidłowych zasad transportu, składowania i przechowywania produktów (powinny być przechowywane do czasu ich zamontowania w pomieszczeniach zamkniętych, suchych i przewiewnych);
 - wady powstałe na skutek nieprawidłowego zabezpieczania wyrobu na czas robót budowlanych (zabrudzenia zaprawą, pianką montażową, stosowania niewłaściwych taśm zabezpieczających, użycie do czyszczenia lub mycia niewłaściwych środków itp.);
 - naturalne zużycie eksploatacyjne wyrobu oraz wady powstałe na skutek niedbałości użytkownika lub jego niewiedzy;
 - regulacje wyrobów po montażu (stolarka po wbudowaniu powinna być wyregulowana zgodnie z załączoną Instrukcją Montażu);
 - uszkodzenia szklonych części wyrobu (rozbitcie i pęknięcie szyb oraz zarysowania po stronach zewnętrznych zestawu szybowego);
13. W przypadku zgłoszenia nieuzasadnionej reklamacji, wszelkie koszty związane z wyjazdem serwisu ponosi Zgłaszający.
14. Gwarancja nie wyklucza, nie ogranicza ani nie zawiesza uprawnień kupującego wynikających z przepisów o rękojmi za wady rzeczy sprzedanej.
15. Gwarant udziela gwarancji na terytorium Rzeczypospolitej Polskiej.

Zgodnie z art. 13 ogólnego rozporządzenia o ochronie danych osobowych z dnia 27 kwietnia 2016 r. (Dz. Urz. UE L 119 z 04.05.2016) informuję, iż:

- 1) administratorem Pani/Pana danych osobowych jest CRYSTAL Sp. z o.o. ul. Bolesława Chrobrego 30, 87-100 Toruń, tel.: +48 56 655 99 77,
- 2) Pani/Pana dane osobowe przetwarzane będą w celu realizacji usługi gwarancyjnej/reklamacyjnej – na podstawie Art. 6 ust. 1 lit. b ogólnego rozporządzenia o ochronie danych osobowych z dnia 27 kwietnia 2016 r.,
- 3) odbiorcami Pani/Pana danych osobowych będą wyłącznie pracownicy, podmioty uprawnione do uzyskania, danych osobowych na podstawie przepisów prawa oraz podmioty współpracujące w procesie reklamacji,
- 4) Pani/Pana dane osobowe przechowywane będą przez okres gwarancji,
- 5) posiada Pani/Pan prawo do żądania od administratora dostępu do danych osobowych, prawo do ich sprostowania, usunięcia lub ograniczenia przetwarzania, prawo do wniesienia sprzeciwu wobec przetwarzania, prawo do przenoszenia danych, prawo do cofnięcia zgody w dowolnym momencie,
- 6) ma Pani/Pan prawo wniesienia skargi do organu nadzorczego,
- 7) podanie danych osobowych jest dobrowolne, przy czym niezbędne dla realizacji obsługi gwarancyjnej.

Pieczeńć i podpis sprzedawcy:

Nr faktury sprzedawcy: _____

Data sprzedaży:

Crystal Sp. z o.o.
ul. Bolesława Chrobrego 30
87-100 Toruń
www.splendoor.com

SERWIS : reklamacje@splendoor.com tel. 56 655 99 77

