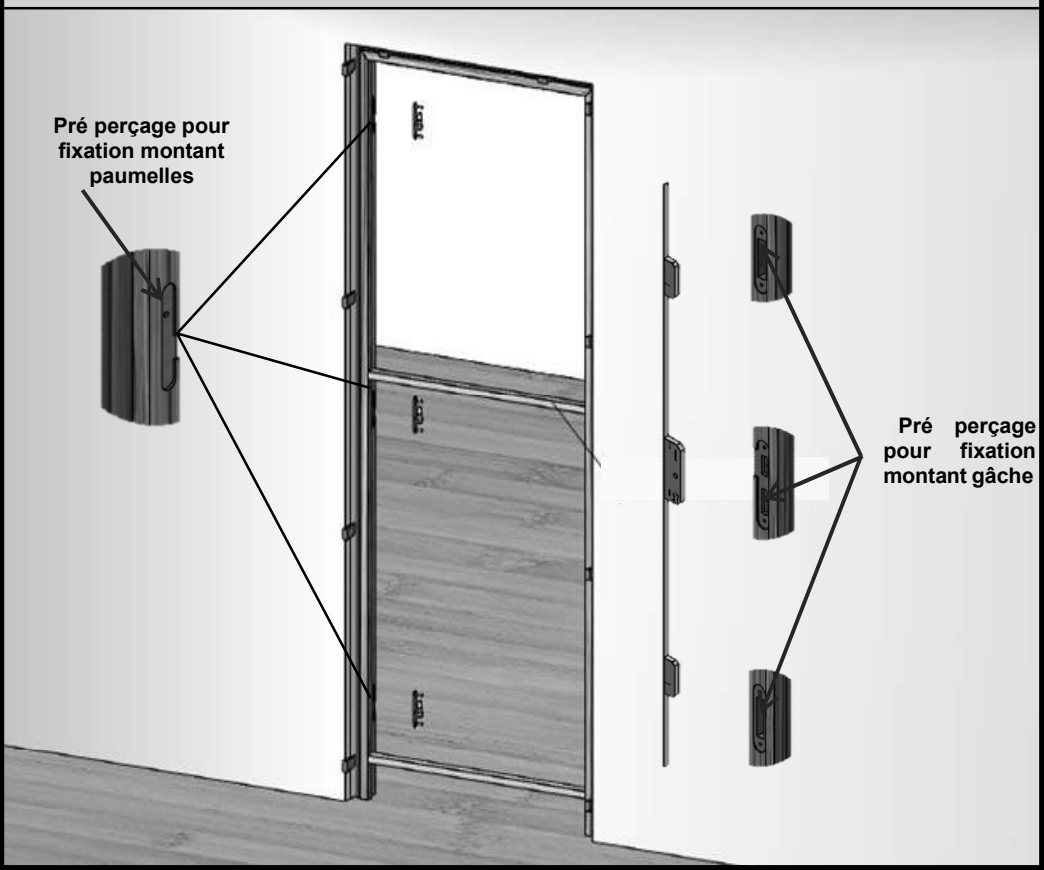
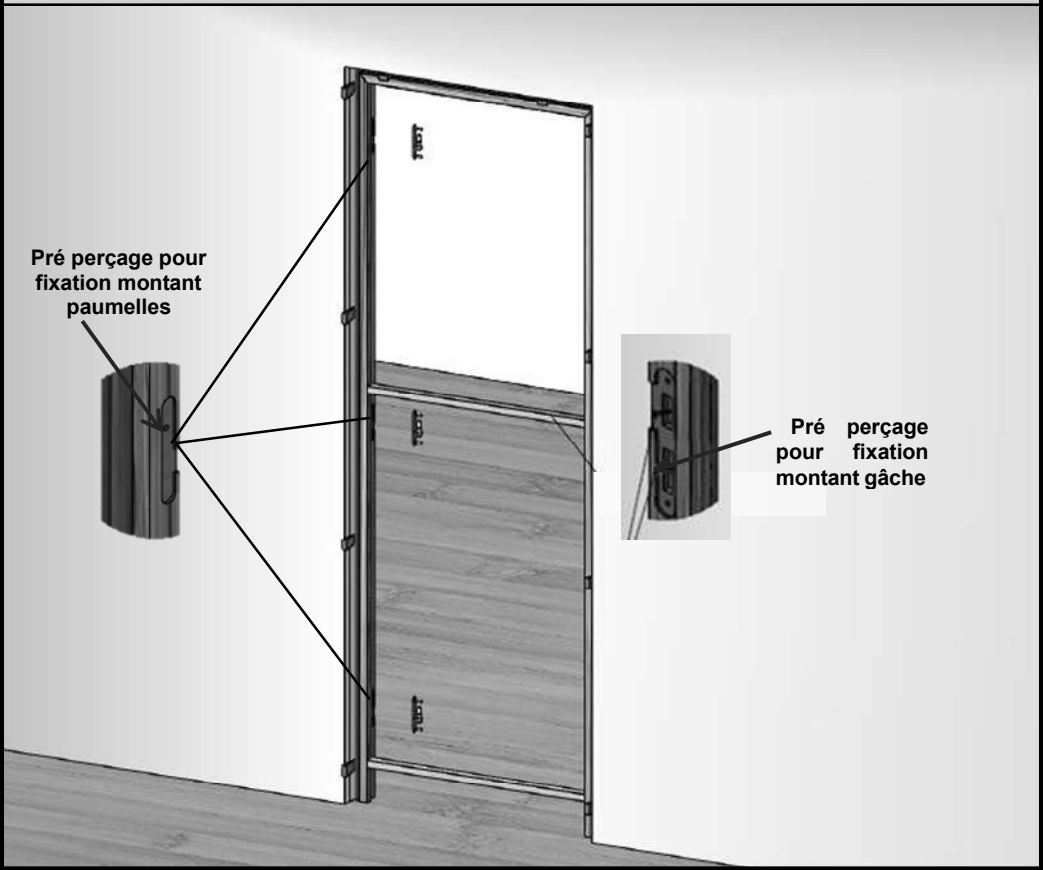


## Pour bloc-porte avec serrure 3 points



## Pour bloc-porte avec serrure mono point

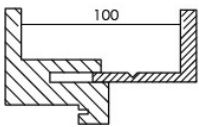


- Après que tous les réglages aient été effectués et que les niveaux aient été vérifiés, visser les vis 4 ½ x 80 dans les pré-perçages prévus à cet effet, au fond de chaque entaille de paumelle et de chaque entailles de gâche ( 1 entaille pour les bloc-portes avec serrure mono-point et 3 entailles pour les bloc-portes avec serrure 3 point).
- Vérifier que les vis maintiennent efficacement le cadre dans la cloison (cheville de 6mm si besoin), puis à l'aide d'une bombe polyuréthane, appliquer la mousse comme indiqué dans l'étape **3** . Ne pas trop remplir le vide entre le bâti et la cloison car la mousse appliquée peut s'expanser jusqu'à 150%. Choisir une mousse à faible expansion.
- Laisser sécher la mousse, le temps de séchage est indiqué par le fabricant sur le contenant.
- Une fois sec, enlever soigneusement l'excès de mousse débordant de la jonction bâti/cloison
- Reprendre correctement la porte sur le cadre en s'assurant de la bonne portée des paumelles

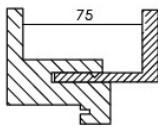
## Pose des couvre-joints extensibles pour cloison de largeur entre 50 et 100mm

Dans le cas où la largeur de la cloison varie entre 75 et 100mm, appliquer une fine couche de colle sur toute la longueur des couvre-joints. Ensuite emboîter les couvre-joints dans la rainure du cadre.

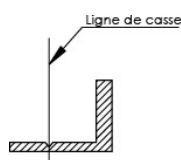
Cloison de 100 mm



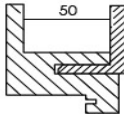
Cloison de 75 mm



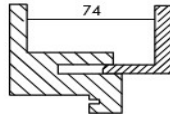
Dans le cas où la largeur de la cloison varie entre 50 et 74mm, scier/casser la languette tel que dessiné au-dessous, appliquer une fine couche de colle sur toute la longueur des couvre-joints. Ensuite emboîter les couvre-joints dans la rainure du cadre.



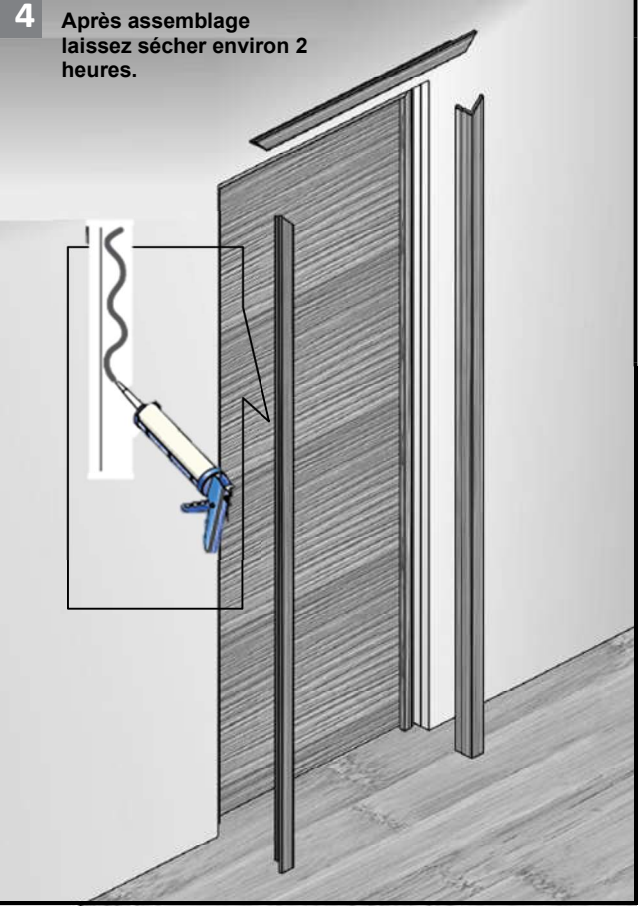
Cloison de 50 mm



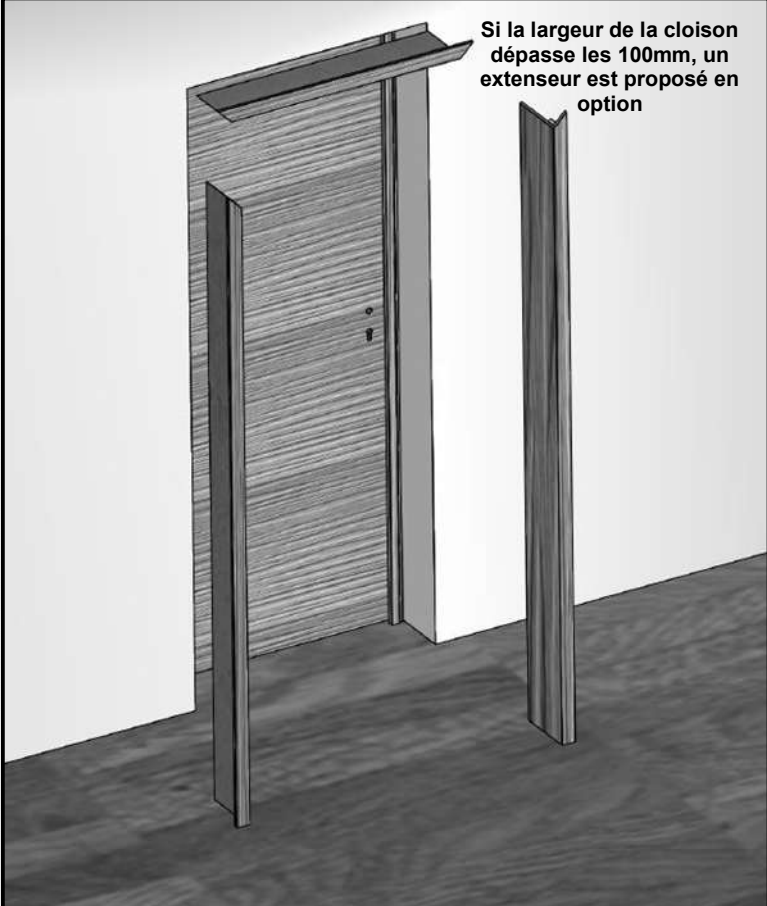
Cloison de 74 mm



**4** Après assemblage laissez sécher environ 2 heures.



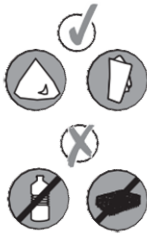
## En option pour cloison de largeur >100mm



## Détails du produit

- Cette notice concerne les portes battantes de la gamme MADRID2 ajustable et LONDON ajustable qui sont disponibles aussi en version vitré et en version Isothermique.
- Les panneaux de ces gammes sont revêtus de CLPL ou polypropylène et sont composés de parement en MDF, d'une structure en bois et d'un remplissage alvéolaire. Les chants latéraux sont couverts de bande de chant en PVC. L'hubriserie est de même finition que l'ouvrant.
- Le poids moyen d'un bloc porte est de 30Kg. Le poids moyen d'un bloc porte vitré est de 36Kg.
- Les portes isothermiques sont munies d'une rainure pour plinthe automatique de 28 mm de profondeur et de 13 mm de largeur. Le coefficient thermique  $U_d=1.3W/(m^2.K)$
- Dans le cas du bloc porte vitré, si le verre est cassé il n'est pas démontable.

## Entretien



L'utilisation de produit chimique non adapté au nettoyage du bloc-porte et en particulier des faces de la porte peut laisser des traces visibles. Utiliser un chiffon sec ou légèrement humidifié avec de l'eau pour nettoyer la poussière.



Graisser régulièrement les paumelles et la serrure afin d'assurer le bon fonctionnement et la longévité des quincailleries.

## Garantie

### Ce que couvre la garantie :

Notre garantie se limite à l'échange du produit ou composant tel que fourni initialement. Le ou les éléments défectueux feront uniquement l'objet d'un avoir quel que soit le cas.

Une réclamation n'est prise en compte qu'à réception du SAVEO « demande accord de démarque qualité » accompagnée des renseignements suivants :

- Un résumé décrivant clairement le ou les problèmes rencontrés en précisant si la menuiserie a déjà reçue une couche de protection comme conseillé.
- Une ou plusieurs photos illustrant le ou les défauts signalés (dont une du produit dans son ensemble).
- Les numéros de série/traçabilité tamponnés/étiquetés sur le chant du haut de l'ouvrant.
- La facture d'achat ou le ticket de caisse.

### Ce qu'elle ne couvre pas :

Les mauvaises conditions d'utilisation, d'entretien, les conséquences d'un manque de réglage, d'une pose non-conforme ou ne respectant pas nos prescriptions de stockage et d'emploi ci-dessus énoncées.

Elle ne prend pas en compte les autres frais : dépose, pose, ragréage, quincailleries et accessoires, ni la finition, la manutention et le transport.