



Art. 790003T

# Manual de usuario

Cargador AC para vehículos  
eléctricos (EV)

Trifásico



## SEGURIDAD Y ADVERTENCIAS

Conservar estas instrucciones. Leer las advertencias antes de instalar o utilizar la estación de carga.

- 1) Mantener el enchufe de carga alejado de materiales explosivos o inflamables, productos químicos, vapores u otros objetos peligrosos.
- 2) Mantener la toma de carga limpia y seca. Si está sucio, limpiar con un paño pulido y seco.
- 3) Está prohibido tocar los polos del enchufe cuando está encendido.
- 4) No utilizar el cargador si hay defectos evidentes en el dispositivo, como fisuras, abrasiones, fugas, etc. Ponte en contacto con [customercare@proxe.it](mailto:customercare@proxe.it) en caso de que ocurra uno de estos casos.
- 5) No intentar de desmontar, reparar el cargador. Si es necesario, ponte en contacto con el equipo de soporte. Una operación incorrecta podría provocar daños en el dispositivo, pérdidas eléctricas, etc...
- 6) En caso de cualquier condición anormal, presionar el botón de emergencia y retirar inmediatamente la fuente de alimentación entrante y saliente.
- 7) Cuando la pantalla del cargador muestre información de falla, ponte en contacto con personal calificado de inmediato.
- 8) Proteger la estación de carga EV de la lluvia y las tormentas eléctricas
- 9) Mantener fuera del alcance de los niños
- 10) Durante la carga, no encienda el vehículo. Cargar solo cuando el motor esté apagado.

### ADVERTENCIA

Los voltajes de entrada y salida de este dispositivo son de alto voltaje que amenazan la seguridad de la vida. Observe estrictamente todas las advertencias en el dispositivo y en el manual del usuario. El personal de servicio no autorizado y no calificado no puede quitar la tapa de este dispositivo.

## ESPECIFICACIONES TÉCNICAS

**Capacidad de carga:** Hasta 11 KW

**Input/Output:** 400VAC  $\pm$  20% -50/60Hz-16A- Trifásica

**Consumo en stand-by:** <3W

**Comunicación:** Bluetooth / Wi-Fi / App, (servers principales)

**Interfaz:** LCD de 3,5"

**Certificaciones:** CE/EN/IEC 61851-1:2017, EN/IEC 61851-21-2:2018

**Tipo de carga:** cable tipo 2 de 5 metros

**Protecciones:** Protección de sobre corriente, Protección de corriente residual, Protección tierra, Protección de sobrevoltaje, Protección de sobre/bajo voltaje, Protección de sobre/baja temperatura.

**Material del cuerpo:** Plástico y acero

**Panel frontal:** vidrio templado

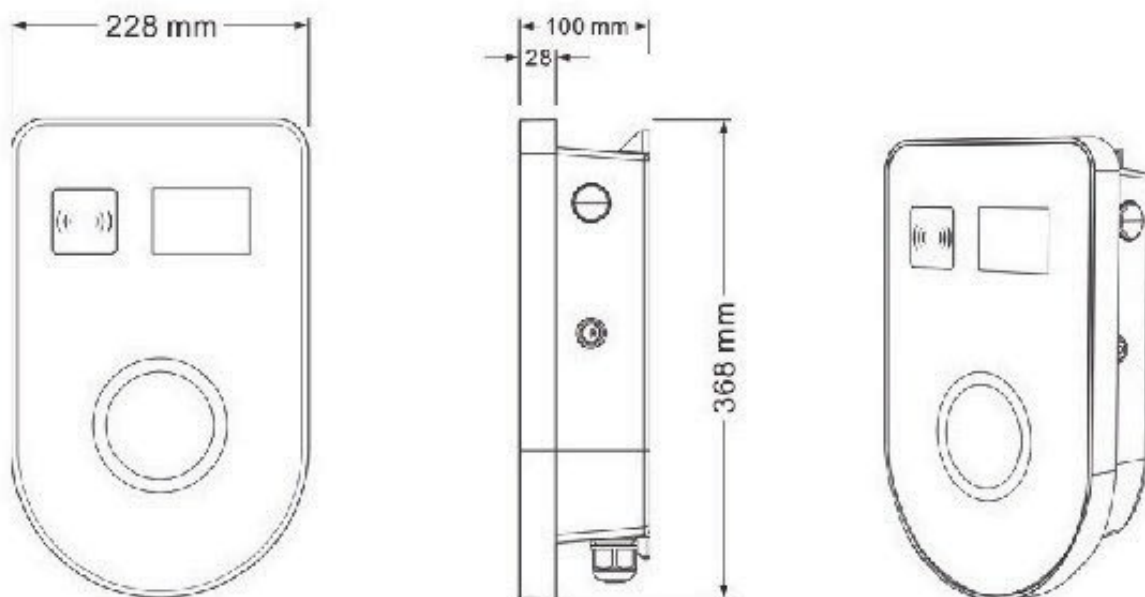
**Tipo de instalación:** pared o columna

**Temperatura de uso:** -30 °C hasta +55 °C

**Humedad de uso:** máximo 95%

**Peso:** 5,1 kg

## ESTRUCTURA EXTERNA



## INSTALACIÓN

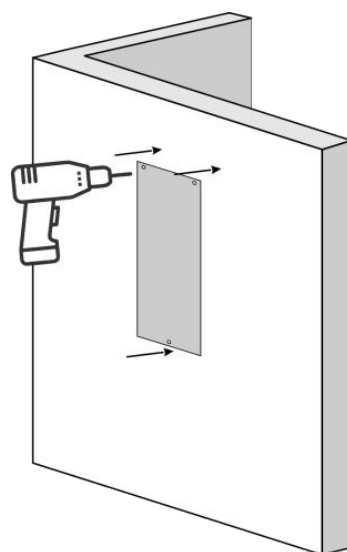
- Los dispositivos eléctricos deben ser instalados, utilizados y manejados únicamente por personal calificado. El fabricante no asume ninguna responsabilidad por las consecuencias derivadas del uso inadecuado de este dispositivo.
- Se deben aplicar todas las normativas locales, regionales y nacionales durante la instalación, reparación y mantenimiento de este dispositivo.
- El RCD del cargador está integrado con 6mA DC, instalar un interruptor tipo A en la parte externa. Para protección de la línea de alimentación.

### Comprobaciones antes de iniciar el proceso de instalación

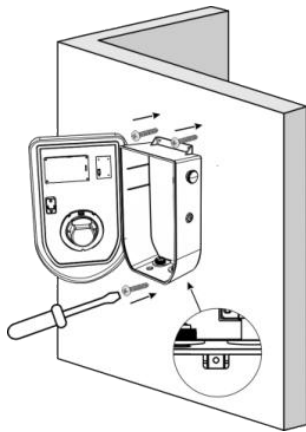
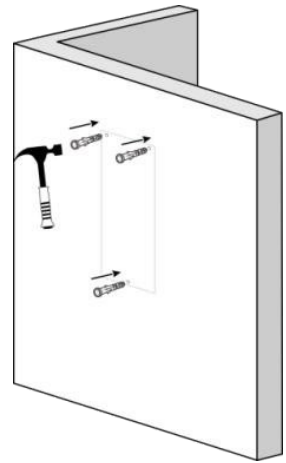
- Asegurarse de que la posición del cargador permita un buen acceso para el uso normal, reparación & mantenimiento.
- Antes de encender el cargador, asegurarse de preservar la línea de alimentación con la protección adecuada según la normativa vigente.

### 3) Procedimiento de instalación

1. Utilizar un taladro percutor para perforar agujeros según la posición del cartón

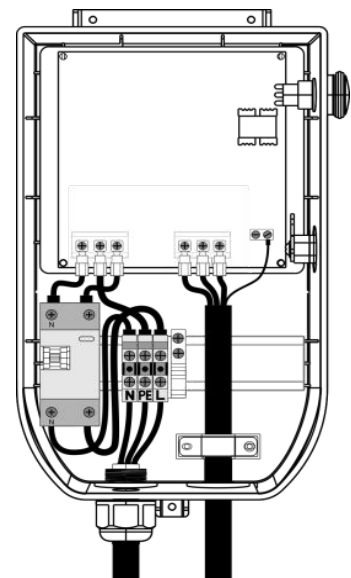


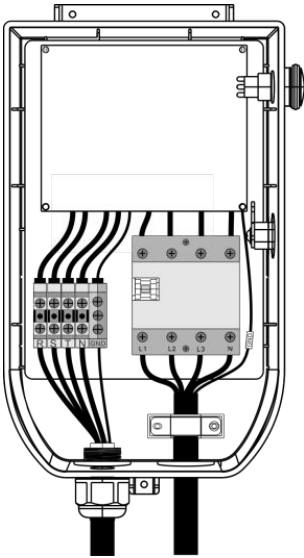
2. Instalar los pernos de expansión (3”M6\*60mm)



3. Abrir la tapa con la llave, fijar la estación de la carga con tornillos penetrantes (3\*M5\*50mm)

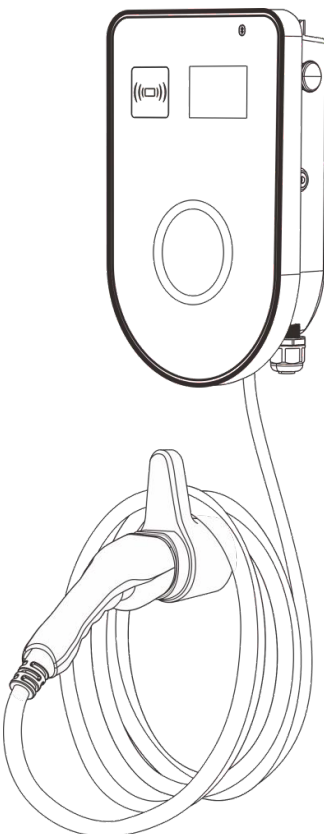
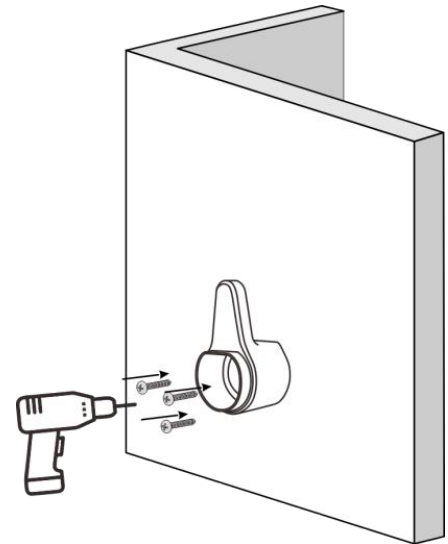
4. Utilizar un cable con un tamaño de 3\*6 mm<sup>2</sup> (7KW) para la conexión al terminal de entrada de la estación de carga, de izquierda a derecha, cable RSTN y GND y luego abrir el tornillo con un destornillador.





5. Utilizar un cable con un tamaño de 5\*4 mm<sup>2</sup> (11KW) o 5\*6 mm<sup>2</sup> (22KW) para la conexión al terminal de entrada de la estación de carga, de izquierda a derecha, cable RSTN y GND y luego abrir el tornillo con un destornillador.

6. Fijar el gancho a la pared con tornillos (3\*M5\*50mm)



7. Bloquear la tapa y comenzar a probar el cargador.

## CONFIGURACIÓN Y FUNCIONAMIENTO

### Verificar la fuente de alimentación

Verificar dos veces los siguientes elementos antes del funcionamiento inicial:

- 1) La posición del cargador debe ser conveniente para la operación y su mantenimiento.
- 2) Antes de instalar el cargador, asegurarse de que el componente de entrada de CA en la fuente de alimentación esté debidamente instalado con la protección requerida.
- 1) Verificar nuevamente que el cargador esté instalado correctamente
- 2) No dejar componentes u otros objetos dentro del cargador.

### Encender y bloquear la estación de carga a través de la tarjeta de carga

#### Encender la carga

- 1) Conectar el cable de carga a tu automóvil y el anillo LED se volverá amarillo
- 2) Sostener tu tarjeta RFID frente al lector, marcada con y luego esperar 3 segundos
- 3) Contestará con una señal acústica; el anillo LED se volverá verde cuando empezará la recarga

#### Bloquear la carga

- 1) Sostener la tarjeta RFID frente al lector, marcada con y luego esperar 3 segundos.
- 2) La estación de carga responderá con una señal acústica, el anillo LED se volverá verde cuando se complete la carga.
- 3) Desconectar el cable de carga del automóvil y posicionarlo en el soporte adecuado.

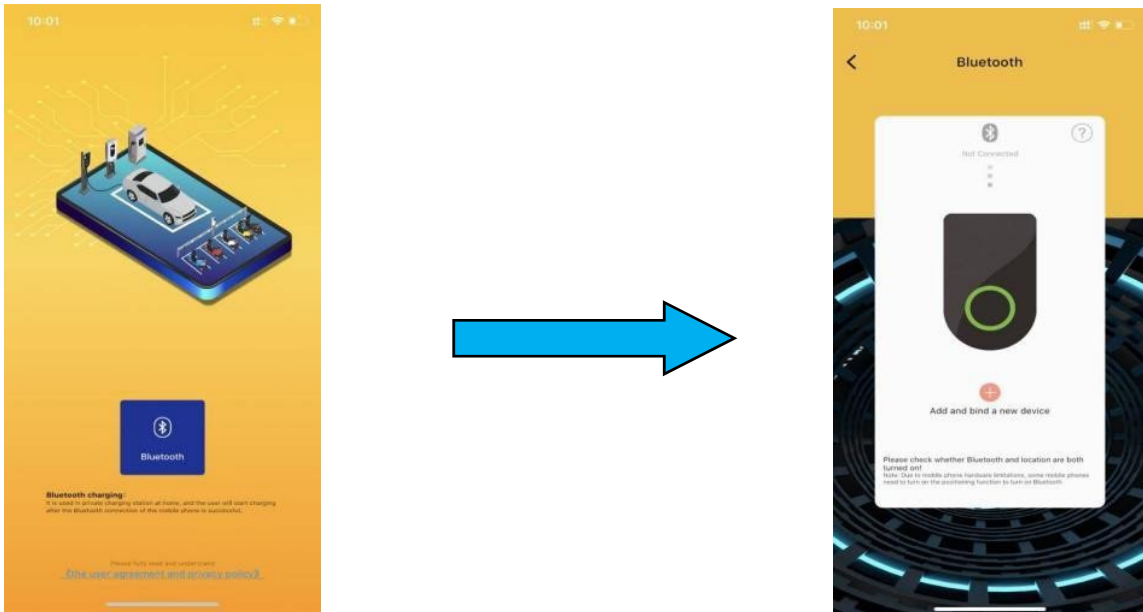


## ENCENDER Y PARAR LA ESTACIÓN DE CARGA VIA APP (BLUETOOTH)

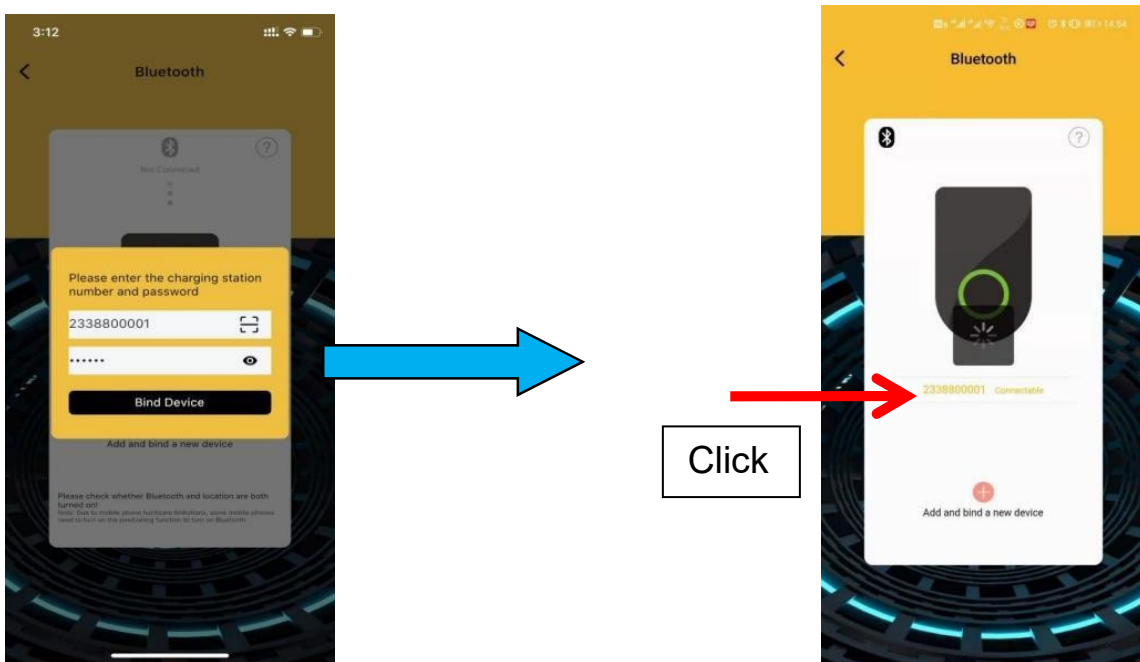
- 1) Descargar la aplicación “YOOZI EV” de APP Store o Google Play



2) Pulsar el icono de Bluetooth para acceder a la interfaz de emparejamiento del dispositivo



3) Conectar la estación de carga

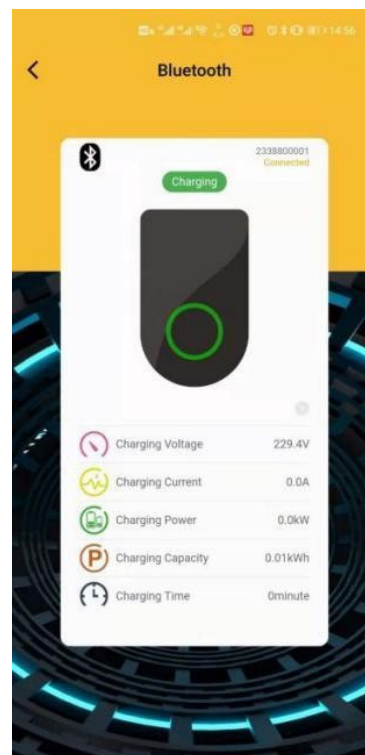
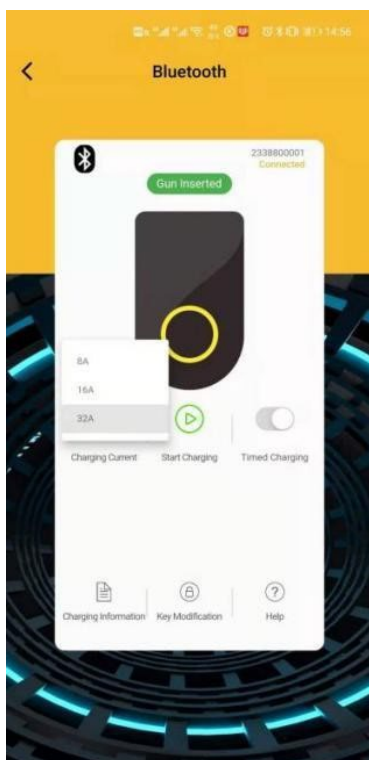
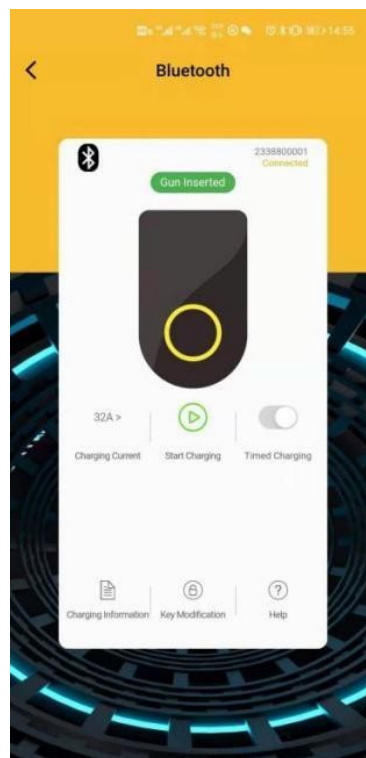
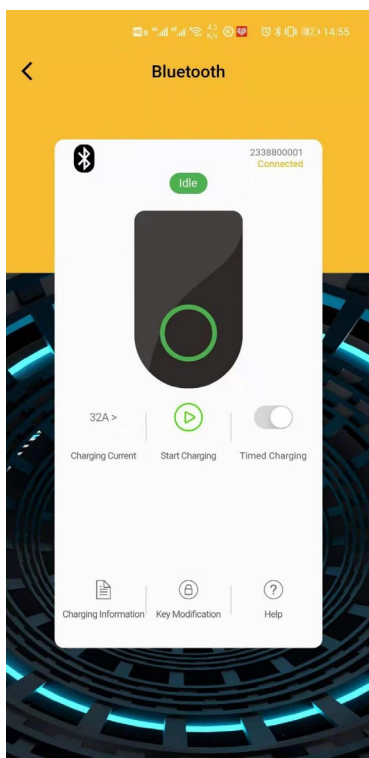


**Nota:**

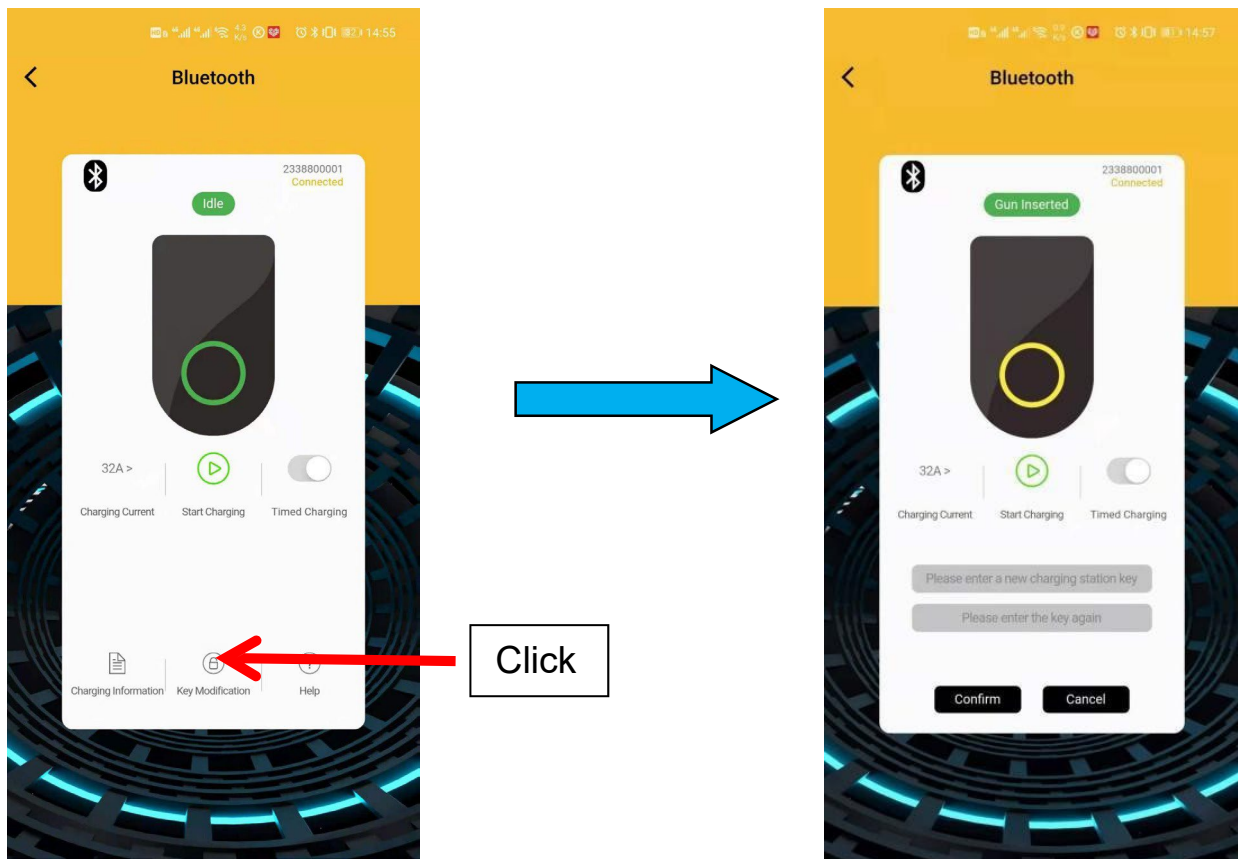
1. El número en la parte inferior derecha de la pantalla es el número de la estación de carga.
2. La password inicial es 123456. Después de conectar el dispositivo con éxito, se puede cambiar la password.
3. Seleccionar el número de dispositivo, esperar unos 10 segundos para acceder a la siguiente interfaz.
4. Si no accede a la siguiente interfaz, parar el Bluetooth del teléfono y esperar 3 segundos para volver a encender el Bluetooth. Repetir el segundo step.



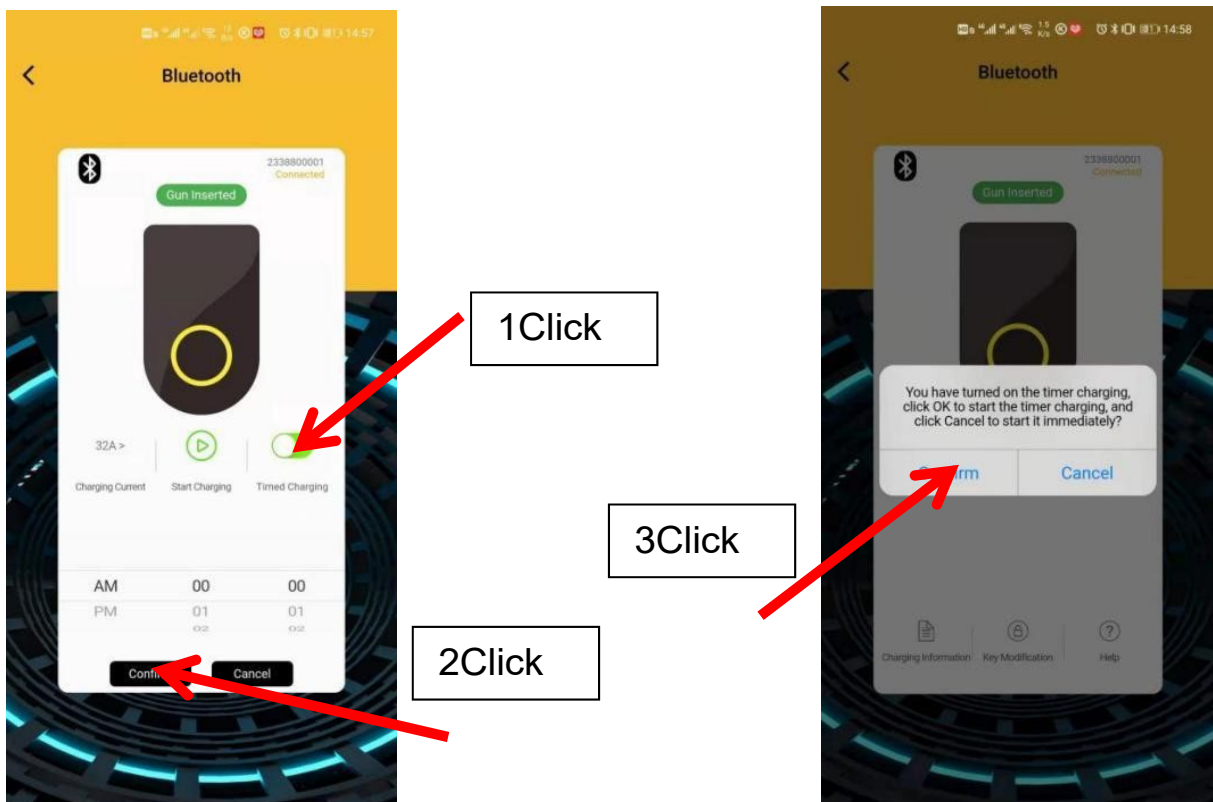
1. Conectar tu coche eléctrico con la toma de carga para empezar.



## 2. Cambiar la llave de la estación de carga a través de la aplicación (Bluetooth)

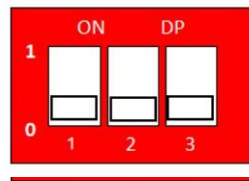
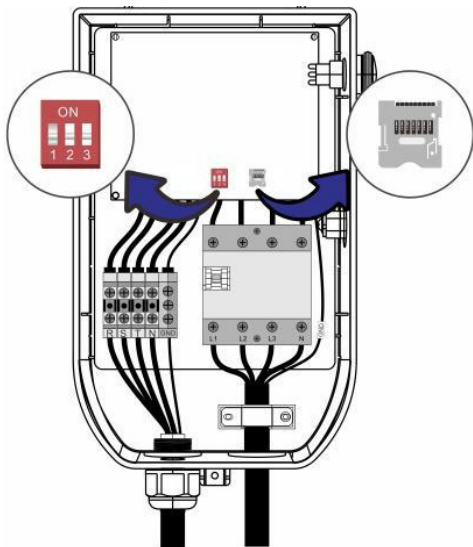


## 3. Empezar a cargar a la hora establecida a través de la aplicación (Bluetooth)

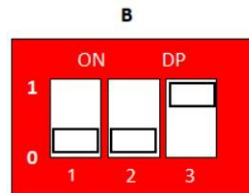


## CONFIGURAR Y ACTUALIZAR

Modo de impostación de la corriente máxima de carga (SOLO PARA 22KW)



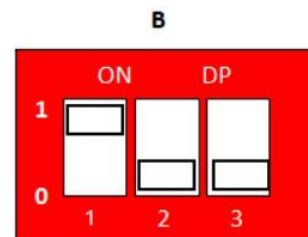
**MAX 16A 11KW**



**MAX 32A 22KW**

### Activación/desactivación externa de la estación de carga

La estación de carga se puede configurar para carga plug & play, coloque el código del interruptor # 1 hacia arriba como se muestra en la imagen de la izquierda.








### Actualización de la versión del firmware.

Este producto puede actualizar el firmware a través de la tarjeta Micro SD. El usuario ingresa el firmware que debe ser actualizado en la tarjeta vía PC, luego para la estación de carga e inserta la tarjeta en lo slot. Reactivar la estación de carga. Cuando se actualiza la versión del software en la parte inferior derecha de la pantalla LCD, significa que el firmware de la estación de carga se ha actualizado. Luego se puede retirar la tarjeta micro SD.

## SOLUCIÓN DE PROBLEMAS

### Estado del indicador

	Lo que ves	Lo que significa	Lo que hacer
	Anillo LED apagado o verde	está listo para el uso	Conectar el cable de carga al coche.
	Anillo LED amarillo	Cable de carga correctamente conectado al coche	Sostener tu tarjeta de crédito (tarjeta RFID) frente al lector
	Anillo LED verde intermitente	La estación está cargando el coche	El coche se está cargando
	Anillo LED verde	El coche está completamente cargado	Desconectar el cable de carga de tu automóvil y volver a colocarlo en su soporte.
	Anillo LED rojo	Hay un error	Consultar el capítulo de resolución de problemas de este manual para encontrar una solución.

Errores	Posible razón	Resolución del problema
<b>Sobretensión</b>	El voltaje de entrada de CA puede ser demasiado alto	Comprobar el voltaje de entrada desde el monitoreo de datos de fondo
		Si el voltaje supera significativamente los 380 VAC en poco tiempo, esperar la recarga hasta que la estación vuelva a los parámetros normales.
		Si el error no se puede eliminar, contáctenos
<b>Baja tensión</b>	El voltaje de entrada de CA puede ser demasiado bajo	Controlar el voltaje de entrada desde el monitoreo de datos de fondo
		Si el voltaje es inferior a 140 VCA en poco tiempo, esperar hasta que la red eléctrica se restablezca al rango de voltaje normal o encender y reiniciar
		Si el error no se puede eliminar, contáctenos
<b>Sobre corriente</b>	La corriente de entrada de CA puede ser demasiado alta	Apagar inmediatamente el interruptor de protección contra fugas/sobre corriente en el medidor
		Compruebe si hay una conexión de baja resistencia entre dos cables de salida de CA
		Eliminar los motivos anteriores, volver a conectar la fuente de alimentación, si el error continúa, contáctenos

<b>Error EPO</b>	Se presiona el botón de parada de emergencia	Reiniciar el botón de parada de emergencia (en el lado derecho de la estación de carga)
<b>Perdió excesivo</b>	La corriente de fuga a tierra puede ser demasiado alta	Apagar inmediatamente el interruptor de protección contra fugas/sobre corriente ubicado en el medidor
		Comprobar si los cables de salida de CA están rotos o hay una conexión a tierra baja resistencia.
		Eliminar los motivos anteriores, volver a conectar la fuente de alimentación, si el error persiste, contáctenos
<b>Error NE</b>	Entrada/salida a tierra incorrecta o conexión inversa de los cables L/N	Apagar inmediatamente el interruptor de protección en caso de fuga/sobre corriente ubicado en el medidor
		Comprobar si los cables de entrada/salida de CA son normales o si hay una conexión inversa de los cables de entrada L/N
		Eliminar las razones anteriores volviendo a conectar la alimentación. Si el error continúa, contáctenos



Nosotros, los firmantes,

PROXE SRL - Via Brigate Partigiane, 5 - 20037 PADERNO DUGNANO (MI)

Certificamos y declaramos bajo nuestra responsabilidad que los siguientes productos:

Descripción:	Estación de carga de coches
Marca:	PROXE
Modelo:	790003

es conforme a los requisitos esenciales de las siguientes Directivas:

2014/53/UE (RED)  
2011/65/UE (Rohs)

se aplicaron las siguientes normas:

EN IEC 61000-6-1:2019	EN IEC 61000-6-3:2021
EN IEC 61000-3-2:2019 + A1:2021	EN 61000 3-3:2013 + A2:2021
EN 61851-1:2019	ETSI EN 301 489-1 V2.2.3
ETSI EN 301 489-3 V2.1.1	ETSI EN 301 489-17 V3.2.4
EN 300 330 V2.1.1	EN 300 328 V2.2.2
EN 62311:2008	EN 62368-1:2014+A11:2017
EN IEC 63000 :2018	

Data  
01/07/2022

**PROXE S.r.l.**  
Via Brigate Partigiane 5 – 20037 Paderno Dugnano (MI) – ITALIA  
Tel: +39 02 9186929 – Fax: +39 02 90380708 – E-mail: proxe@proxe.it  
Cód. Fisc./P. IVA: 06411930966 – REA: MI-1891737

**PROXE s.r.l.**  
Via Brigate Partigiane, 5  
20037 PADERNO DUGNANO (MI)  
Tel. 02.90380938 - e-mail: proxe@proxe.it  
Cod. Fisc. e P. IVA 06411930966

## ADVERTENCIAS / SEGURIDAD:

1. No es un juguete. Mantener fuera del alcance de los niños;
2. No cubrir. No mantener cerca de fuentes de calor;
3. No sumergir. No utilice lugares húmedos o cerca del agua;
4. Coloque el equipo de forma estable. No lo someta a impactos ni presiones. Nunca apunte la cámara hacia una fuente de luz directa o reflejada y hacia el sol;
5. No utilice detergentes agresivos o corrosivos para limpiar la cámara;
6. No manipular ni intentar reparar el aparato, riesgo de descarga eléctrica y anulación de la garantía;
7. Este es un sistema de protección confiable, pero de ninguna manera puede garantizar una efectividad total contra el robo;
8. Reciclar adecuadamente.

¡No lo use para fines ilegales! El uso de equipos de videovigilancia debe cumplir con las normas establecidas por el Decreto Legislativo 196/2003 - Ley Refundida sobre Privacidad. En particular, es necesario remitirse a la Disposición General sobre videovigilancia de 29 de abril de 2004.

Para información en Internet: <http://www.garanteprivacy.it/garante/doc.jsp?ID=1003482>

En caso de instalación en lugares abiertos al público, es necesario exhibir el cartel informativo provisto por el decreto.

## GARANTÍA/ASISTENCIA

Los artículos PROXE han sido fabricados con el máximo cuidado y tienen una garantía de 2 años contra todo defecto de fabricación. Cada producto es probado y controlado antes de su comercialización y cumple con la normativa vigente. Para cualquier pregunta técnica o si se producen fallos de funcionamiento, ponte en contacto con nosotros en nuestro servicio de atención al cliente@proxite - 0290380708. Te responderemos lo antes posible.

**TENGA EN CUENTA:** En su comunicación, especifique el lugar de compra, la fecha, el número de recibo, el código de artículo PROXE y el problema relacionado con el uso del producto.

La garantía no cubre:

- Defectos resultantes de negligencia e inexperience en el uso;
- Manipulaciones o intervenciones no autorizadas en el producto;
- Daños por impactos, caídas, transporte;
- Fuentes de alimentación, baterías y accesorios.

### INFORMACIÓN PARA USUARIOS

De conformidad con el art. 13 del Decreto Legislativo 25/07/2005 n° 151 "Aplicación de las Directivas 2002/95 / CE, 2002/96 / CE y 2003/108 / CE, relativas a la reducción del uso de sustancias peligrosas en equipos eléctricos y electrónicos, así como a la eliminación de residuos"

- El símbolo de la papelera tachada que se muestra en el equipo indica que el producto, al final de su vida útil, debe ser recogido por separado de otros residuos;
- El usuario final deberá entregar el equipo al final de su vida útil en los correspondientes centros de recogida selectiva de residuos electrónicos y electrotécnicos, o devolverlo al minorista al adquirir un nuevo equipo de tipo equivalente, en régimen de uno a uno;
- Una recogida separada adecuada para el posterior envío de los equipos fuera de servicio para su reciclaje, tratamiento o eliminación ambientalmente compatible ayuda a evitar posibles efectos negativos sobre el medio ambiente y la salud y favorece el reciclaje de los materiales que los componen.
- La disposición ilícita del producto por parte del usuario implica la aplicación de las sanciones administrativas previstas por la legislación vigente.



Distribuido por:

PROXE SRL - VIA BRIGATE PARTIGIANE 5 - 20037  
PADERNO DUGNANO (MI) - ITALY

Tel. +39 02 9186929

Web: [www.proxe.it](http://www.proxe.it)

Correo: [customercare@proxite](mailto:customercare@proxite)

**MADE IN P.R.C.**