

COPYRIGHT © Hangzhou EZVIZ Software Co., Ltd. Todos los derechos reservados.

Toda la información —incluyendo, entre otros, el texto, las imágenes y los gráficos— es propiedad de Hangzhou EZVIZ Software Co., Ltd. (en lo sucesivo, «EZVIZ»). Este manual del usuario (en adelante “el Manual”) no podrá ser reproducido, modificado o distribuido, parcialmente o en su totalidad, por ningún medio, sin el permiso previo por escrito de EZVIZ. A menos que se estipule otra cosa, EZVIZ no representa ni garantiza, de manera expresa o implícita, la información de este Manual.


Sobre este manual

Este manual incluye las instrucciones de utilización y gestión del producto. Las figuras, gráficos, imágenes y cualquier otra información que encontrará en lo sucesivo tienen únicamente fines descriptivos y aclaratorios. La información incluida en el manual está sujeta a cambios, sin aviso previo, debido a las actualizaciones de software u otros motivos. La última versión está disponible en la página web de EZVIZ™ (<http://www.ezviz.com>).

Historial de revisiones

Nueva versión: mayo de 2024

Reconocimiento de marcas comerciales

EZVIZ™,  y otras marcas comerciales y logotipos de EZVIZ son propiedad de EZVIZ en diferentes jurisdicciones. Otras marcas comerciales y logotipos mencionados a continuación son propiedad de sus respectivos propietarios.

Avisos legales

HASTA DONDE LO PERMITA LA LEY VIGENTE, EL PRODUCTO DESCRITO, CON SU HARDWARE, SOFTWARE Y FIRMWARE, SE ENTREGA "TAL CUAL", CON TODOS SUS FALLOS Y ERRORES, Y EZVIZ NO OFRECE GARANTÍA, NI EXPRESA NI IMPLÍCITA, INCLUYENDO, ENTRE OTRAS, LA COMERCIALIZACIÓN, CALIDAD SATISFACTORIA, IDONEIDAD PARA UN PROPÓSITO PARTICULAR Y NO INFRACCIÓN DE LOS DERECHOS DE TERCERAS PARTES. EN NINGÚN CASO EZVIZ, SUS DIRECTORES, ADMINISTRADORES, EMPLEADOS O AGENTES, SE RESPONSABILIZARÁN ANTE USTED DE CUALQUIER DAÑO ESPECIAL, CONSECUENCIAL, INCIDENTAL O INDIRECTO, INCLUYENDO, ENTRE OTROS, LOS DAÑOS POR PÉRDIDAS DE BENEFICIOS DE NEGOCIOS, INTERRUPCIÓN DE NEGOCIOS O PÉRDIDAS DE DATOS O DOCUMENTACIÓN, EN RELACIÓN CON EL USO DE ESTE PRODUCTO, INCLUSO AUNQUE EZVIZ HAYA ADVERTIDO DE LA POSIBILIDAD DE TALES DAÑOS.

EN LA MEDIDA EN QUE LO PERMITA LA LEY VIGENTE, EN NINGÚN CASO LA RESPONSABILIDAD TOTAL DE EZVIZ EXCEDERÁ EL PRECIO DE COMPRA ORIGINAL DEL PRODUCTO.

EZVIZ NO ASUME NINGUNA RESPONSABILIDAD POR LESIONES PERSONALES NI DAÑOS A LA PROPIEDAD COMO RESULTADO DE UNA DESCONTINUACIÓN DEL PRODUCTO O POR LA FINALIZACIÓN DEL SERVICIO DEBIDO A: A) UN MAL USO O UNA INSTALACIÓN INAPROPIADA INCUMPLIENDO LO PRESCRITO; B) LA PROTECCIÓN DE LOS INTERESES PÚBLICOS O NACIONALES; C) SUPUESTOS DE FUERZA MAYOR, Y D) EL USO DE, A TÍTULO ENUNCIATIVO Y NO LIMITATIVO, PRODUCTOS, SOFTWARE Y APLICACIONES DE TERCERAS PARTES TANTO POR USTED COMO POR TERCEROS.

EN CUANTO AL PRODUCTO CON ACCESO A INTERNET, SU USO SERÁ BAJO SU PROPIA RESPONSABILIDAD. EZVIZ NO ASUMIRÁ NINGUNA RESPONSABILIDAD POR UN FUNCIONAMIENTO ANÓMALO, FILTRACIÓN DE PRIVACIDAD U OTROS DAÑOS QUE RESULTEN DE CIBERATAQUES, ATAQUES DE PIRATAS INFORMÁTICOS, INSPECCIÓN DE VIRUS U OTROS RIESGOS DE SEGURIDAD EN INTERNET; SIN EMBARGO, EZVIZ PROPORCIONARÁ APOYO TÉCNICO PUNTUAL SI ASÍ SE REQUIERE. LAS LEYES EN MATERIA DE VIGILANCIA Y PROTECCIÓN DE DATOS VARIAN EN FUNCIÓN DE CADA JURISDICCIÓN. INFÓRMESE SOBRE LA LEGISLACIÓN PERTINENTE EN SU JURISDICCIÓN ANTES DE UTILIZAR ESTE PRODUCTO PARA ASEGURARSE DE UTILIZARLO CONFORME A LA LEGISLACIÓN VIGENTE. EZVIZ SE HARÁ RESPONSABLE EN CASO DE QUE ESTE PRODUCTO SE UTILICE CON PROPÓSITOS ILEGÍTIMOS.

EN CASO DE QUE SURJA ALGÚN CONFLICTO ENTRE LO ANTERIORMENTE INDICADO Y LA LEGISLACIÓN VIGENTE, ESTA ÚLTIMA PREVALECE.

INSTRUCCIONES DE SEGURIDAD IMPORTANTES	1
Descripción general	2
1. Contenido del paquete	2
2. Información básica	3
Configuración	4
1. Descarga de la aplicación EZVIZ	4
2. Encienda la Campanilla	5
3. Cargue completamente el timbre de la puerta	5
4. Agrega el timbre a la aplicación EZVIZ cerca de tu enrutador	6
5. Instale su timbre	7
Elige el método de suministro de energía para tu timbre de puerta	8
Opción 1: Conectar al panel solar	9
1. Desmonte la placa trasera del panel solar	9
2. Conecte los cables del panel solar	9
3. Instale el soporte de montaje del timbre de la puerta	10
4. Adjunte su timbre a la base de montaje	11
5. Instale la placa trasera del panel solar	11
6. Instale el panel solar	12
Opción 2: Conexión por cable	13
1. Apaga el interruptor	13
2. Retire su timbre existente (opcional)	13
3. Instale el soporte de montaje del timbre de la puerta	14
4. Conecte los cables	15
5. Adjunte su timbre a la base de montaje	15
Opción 3: Solo energía de batería	16
1. Instale el soporte de montaje del timbre de la puerta	16
2. Adjunte su timbre a la base de montaje	17
Mantenimiento	17
1. Cómo utilizar el soporte de montaje inclinado	17
2. Desmontar	18
Ver su dispositivo en la aplicación EZVIZ	19
1. Vista en directo	19
2. Ajustes	20

Conexión de EZVIZ.....21

1. Utilice Alexa de Amazon 21

2. Utilice el Asistente de Google 22

PRECAUCIONES DE SEGURIDAD23

Iniciativas sobre el uso de productos de vídeo24

INSTRUCCIONES DE SEGURIDAD IMPORTANTES



¡Importante!

1. Lea el manual de usuario detenidamente antes de instalar o usar este producto.
2. Si va a instalar este producto para un tercero, recuerde dejar el manual o una copia del mismo al usuario final.

Medidas de seguridad:

1. Para usar este sistema con total seguridad, es esencial que los instaladores, los usuarios y los técnicos sigan todos los procedimientos de seguridad descritos en este manual.
2. Hay advertencias y símbolos de advertencia específicos para elementos concretos siempre que es necesario.
3. El producto se debe instalar de conformidad con los estándares aplicables en el país donde se instale.

Descripción general

1. Contenido del paquete



Timbre a pilas (x1)



Soporte de montaje para timbre (x1)



Soporte de montaje inclinado (x1)



Plantilla de taladro para timbre (x1)



Panel solar (x1)



Plantilla de perforación para panel solar (x1)



Cable de alimentación (x1)



Kit de tornillos (x1)



Clavija (x1)



Kit de tornillos (x2)



Alambre en forma de U (x2)



Conector de cable (x2)



Información reglamentaria (x2)



Guía de inicio rápido (x1)

i La apariencia del timbre está sujeta al que haya comprado en realidad.

Herramientas que podrías necesitar

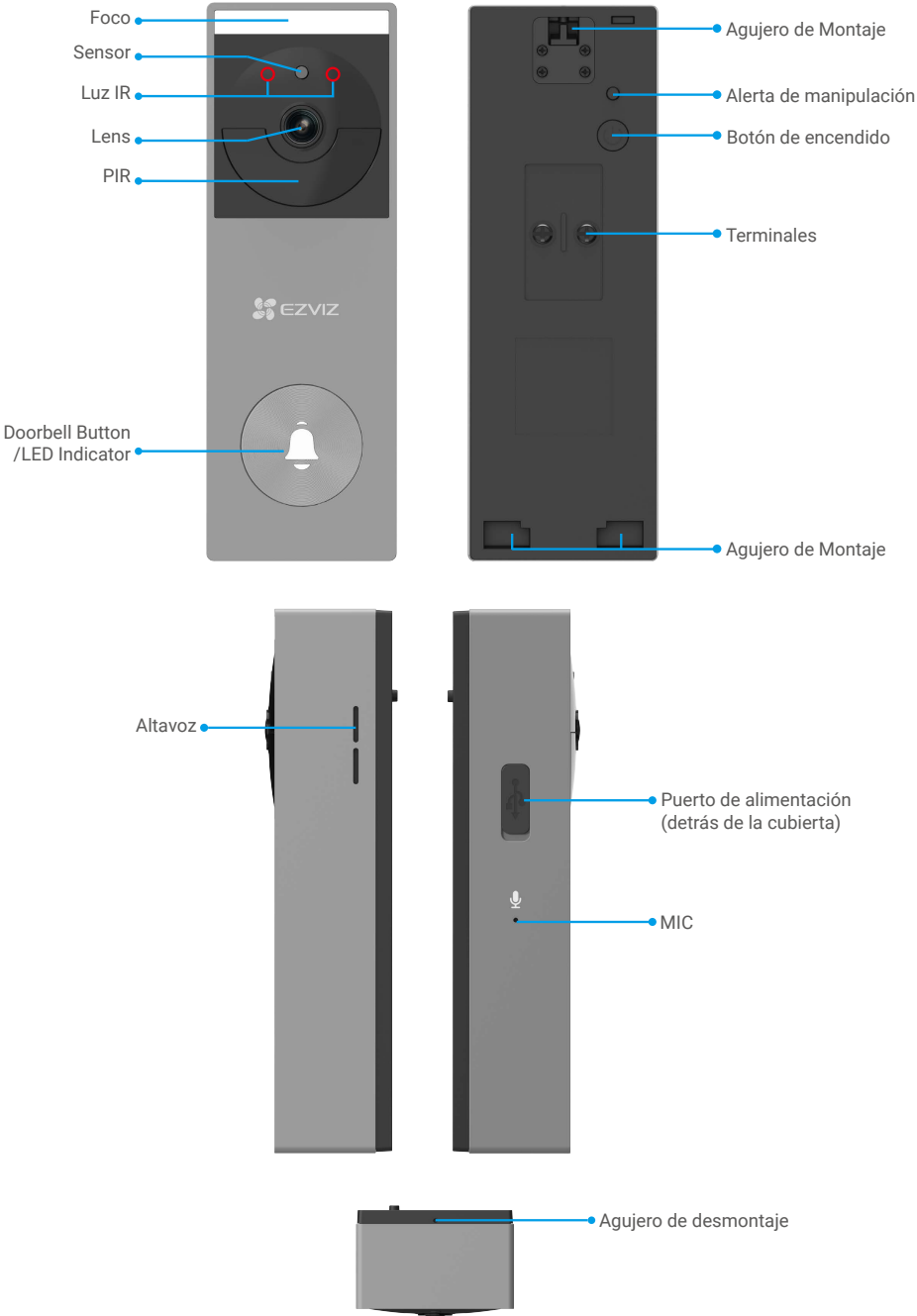










Taladro (x1)

Se recomienda utilizar un taladro con un diámetro de 6 mm.

2. Información básica

Timbre de puerta



Nombre	Descripción	
Indicador LED	 	Rojo parpadeante lento: Cargando el timbre de la puerta.
	 	Se vuelve rojo y se apaga después de 3 segundos: El nivel de batería del timbre es inferior al 20% y el timbre ha sido activado.
		Azul sólido: Timbre completamente cargado.
	 	Se vuelve azul y se apaga después de 3 segundos: El nivel de batería del timbre es superior al 20% y el timbre ha sido activado.
		Azul parpadeante rápido: Timbre listo para la configuración de Wi-Fi./Error de contraseña.
Botón de Encendido	<ul style="list-style-type: none"> • Encendido: Mantén pulsado el botón de encendido durante 2 segundos para encenderlo, acompañado de un pitido. • Apagado: Pulse el botón de encendido 3 veces en 1s para apagar, acompañado de un pitido. • Reiniciar: Mantenga pulsado el botón de encendido durante 5 segundos para reiniciar y restablecer todos los parámetros a los valores predeterminados, acompañado de un pitido. 	

Configuración


Siga estos pasos para configurar el pulsador del timbre:

1. Obtenga la aplicación EZVIZ e inicie sesión en su cuenta de la aplicación EZVIZ.
2. Enciende el timbre.
3. Añada el timbre a su cuenta de la aplicación EZVIZ.
4. Instale el timbre.

1. Descarga de la aplicación EZVIZ

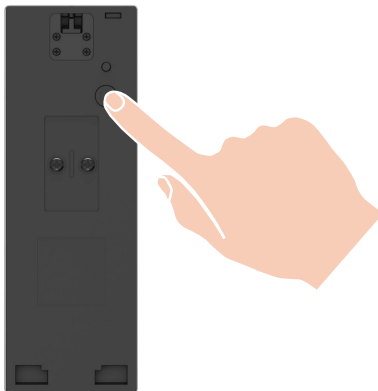
1. Conecte su teléfono móvil a la red wifi.
2. En la App Store o en Google Play™, busque «EZVIZ» para descargar e instalar la aplicación.
3. Inicie la aplicación y registre una cuenta de usuario de EZVIZ.



-  Si ya ha utilizado la aplicación, asegúrese de que esté actualizada a la última versión. Para comprobar si hay alguna actualización disponible, acceda a la App Store y busque «EZVIZ».

2. Encienda la Campanilla

1. Presione y mantenga presionado el botón de encendido durante 2 segundos para encender el timbre de la puerta.
El indicador LED del timbre se apaga después de encenderse en azul durante 3 segundos, lo que indica que el timbre está.



Si el timbre está sin batería, conéctelo a la toma de corriente con el adaptador de corriente (5V 2A, se vende por separado). Se recomienda cargar completamente el timbre antes de utilizarlo por primera vez.

3. Cargue completamente el timbre de la puerta

Conecte el timbre a una toma de corriente mediante un adaptador de corriente.



i Antes de cargar

- Por favor, adquiera un adaptador de corriente de 5V 2A, ya que no está incluido en el paquete.
- Se recomienda utilizar el cable de alimentación incluido en el paquete.
- Si el timbre se instala en el exterior, utilice un cable de alimentación resistente al agua para cargarlo.
- No cargue el timbre cuando la temperatura sea superior a 45 grados o inferior a 0 grados.
- No está permitido cargar el timbre con el adaptador de corriente en el exterior.

Cargando

- Si utilizas un adaptador de 5V 2A para cargar el timbre, tardará unas 4,5 horas en cargarse por completo.
- Cuando cargues el timbre, asegúrate de que la lente mira hacia arriba para evitar que se deshilache.
- Durante la carga, el timbre se encenderá automáticamente.

4. Agrega el timbre a la aplicación EZVIZ cerca de tu enrutador.

- Inicie sesión en su cuenta utilizando la aplicación EZVIZ.
- En la pantalla de inicio, pulse "+" en la esquina superior derecha para ir a la interfaz Escanear código QR.
- Escanee el código QR que aparece en la cubierta de la Guía de inicio rápido o en el cuerpo del timbre.



- Sigue el asistente de la app EZVIZ para finalizar la configuración Wi-Fi.
- Después de la configuración, puedes ver el video del timbre en la aplicación EZVIZ.



- El timbre suena tres veces y el indicador LED parpadea rápidamente en azul, lo que indica que la red no está conectada. Por favor, comprueba la red y si la contraseña de Wi-Fi es correcta.
- Cuando hay dos conjuntos de pitidos urgentes, cada uno compuesto por tres pitidos, lo que indica que la red no está conectada debido al entorno de red complicado. Por favor, asegúrese de que la señal de red sea buena.

5. Instale su timbre

1. Lugar de instalación

Elija una ubicación con un campo de visión despejado y sin obstáculos y con una buena señal inalámbrica para el timbre. Tenga en cuenta los siguientes consejos.



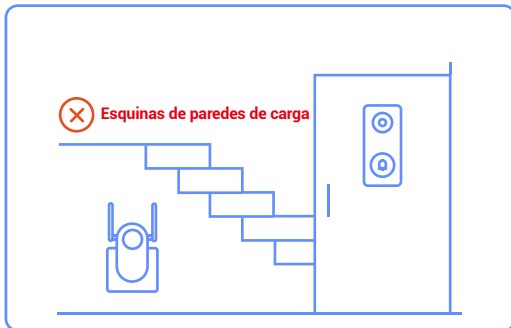
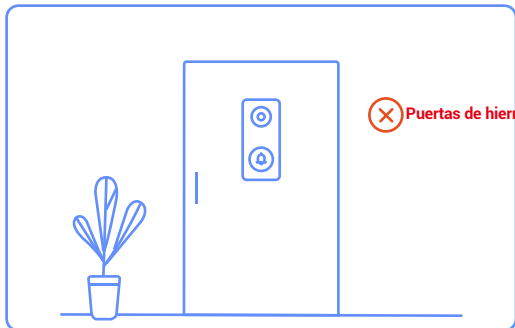
- Asegúrese de que la pared sea lo suficientemente resistente como para soportar tres veces el peso del timbre.
- Altura de instalación recomendada: **1,3 m a 1,6 m** por encima del suelo para un rendimiento óptimo.

• **Las siguientes situaciones no son recomendadas para la instalación. De lo contrario, la conexión de red puede verse**

1. Puertas de hierro

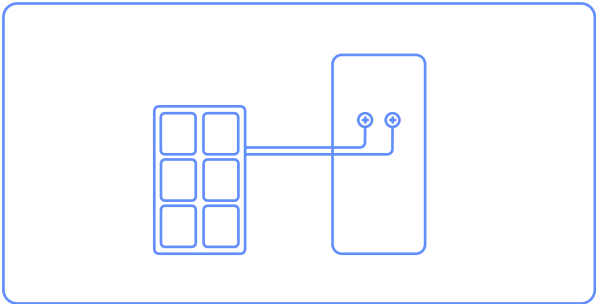
2. Esquinas de paredes de carga.

- Asegúrese de que el tráfico de lado a lado cruce el campo de visión del timbre. El sensor de movimiento del timbre es mucho más sensible al movimiento de lado a lado a través de su campo de visión que al movimiento directamente hacia o lejos del timbre.

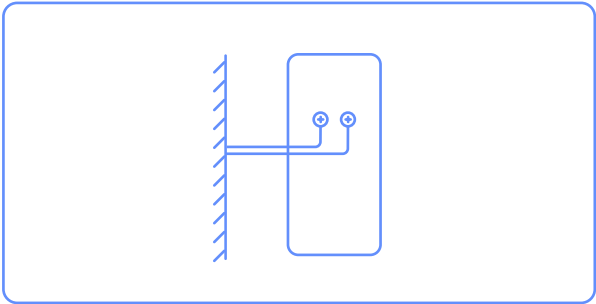


Elige el método de suministro de energía para tu timbre de puerta

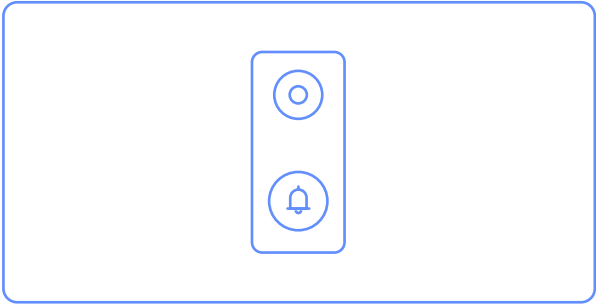
- “Opción 1: Conectar al panel solar”



- “Opción 2: Conexión por cable”



- “Opción 3: Solo energía de batería”

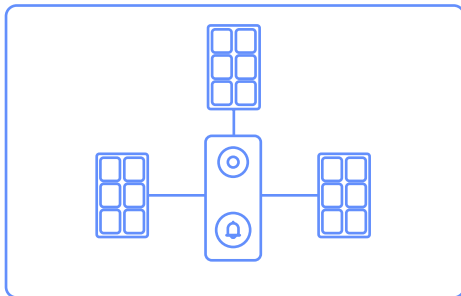


Opción 1: Conectar al panel solar

- **Por favor, confirme de nuevo que el panel solar no puede ser instalado al mismo tiempo que el timbre con cableado, de lo contrario el panel solar se dañará.**



- El panel solar admite instalación en cuatro direcciones: arriba, abajo, izquierda y derecha del timbre, tanto la parte trasera del timbre como la parte inferior del panel solar tienen espacio reservado para ocultar cables y enchufes.
- Se recomienda instalar el panel solar en la parte superior o en el lado izquierdo o derecho del timbre para un uso óptimo.
- Por favor, estime de antemano la posición de instalación del panel solar y el timbre.



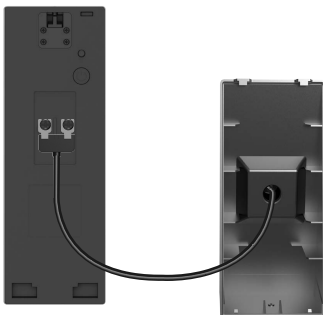
1. Desmonte la placa trasera del panel solar

1. Saqué el panel solar del paquete.
2. Use el pin proporcionado para presionar y mantener presionado el agujero en la parte inferior del panel solar, mientras tanto retire la placa trasera.



2. Conecte los cables del panel solar

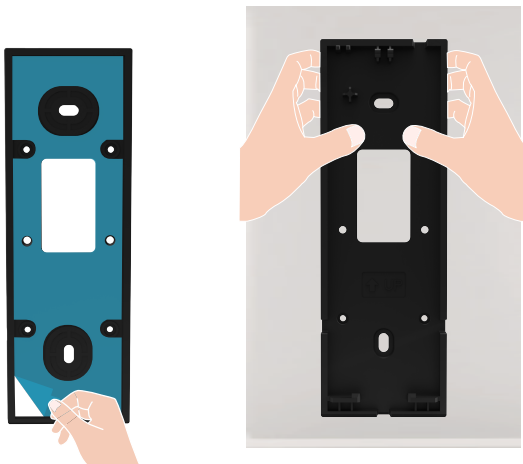
1. Por favor, conecte el panel solar al timbre de la puerta adjuntando el conector de cableado del panel solar a los terminales en la parte posterior del timbre de la puerta usando un destornillador.



3. Instale el soporte de montaje del timbre de la puerta

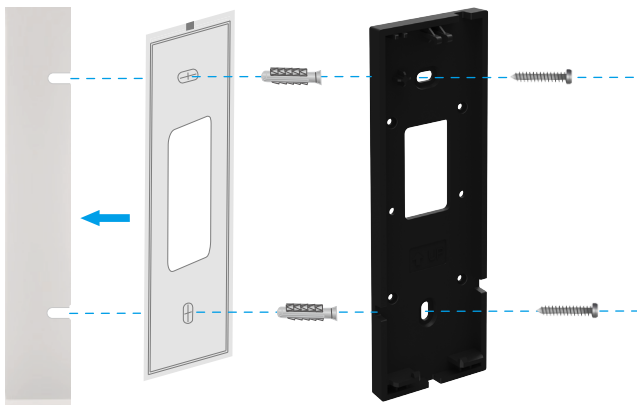
Opción A (para paredes lisas)

1. Limpie el lugar de instalación y séquelo.
 2. Despegue la película del adhesivo de espuma y luego pegue el soporte de montaje directamente en la ubicación de instalación deseada, y presione con fuerza.
- i** Para asegurarse de que el timbre de la puerta se adhiera firmemente, después de fijar el soporte de montaje en la pared, presione con fuerza. Se sugiere dejarlo reposar durante 3 horas antes de continuar con la instalación del timbre de la puerta.



Opción B (para paredes irregulares)

1. Coloque la plantilla de taladro sobre la superficie del lugar de instalación deseado y taladre dos agujeros para tornillos.
2. **(Opcional)** Inserte anclajes en los agujeros. No es necesario utilizar anclajes si es una superficie de madera.
3. Asegure el soporte de montaje utilizando los tornillos de metal proporcionados (PA3x25).



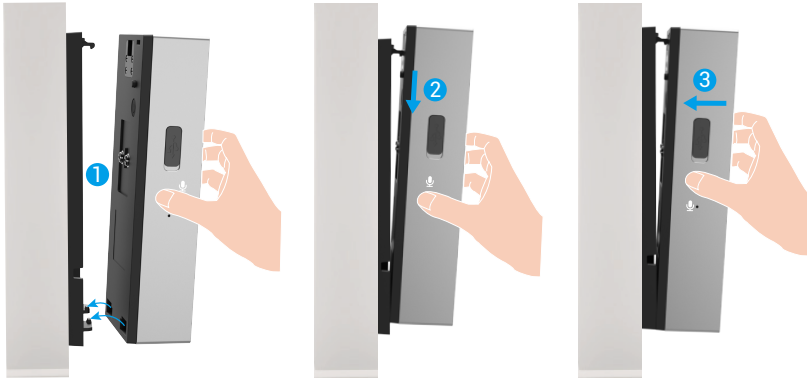
- i** • Se recomienda utilizar una broca de 6 mm para taladrar.
• Por favor, use los anclajes y tornillos de metal proporcionados en el paquete. =

4. Por favor, pase los cables conectados a través del agujero del soporte de montaje, dependiendo de la ubicación de instalación de su panel solar (se recomienda instalarlo encima o en el lado izquierdo o derecho del timbre), para facilitar la instalación del timbre.



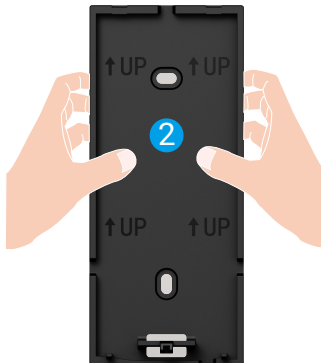
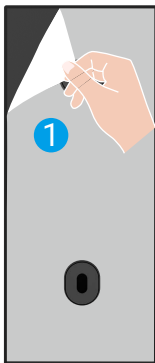
4. Adjunte su timbre a la base de montaje

1. Alinee el orificio de montaje de la parte inferior del timbre con el gancho de la parte inferior del soporte de montaje y fije el timbre al soporte de montaje.
2. Deslice suavemente el timbre hacia abajo.
3. Finalmente, fije la parte superior del timbre a la base de montaje y la instalación estará completa.



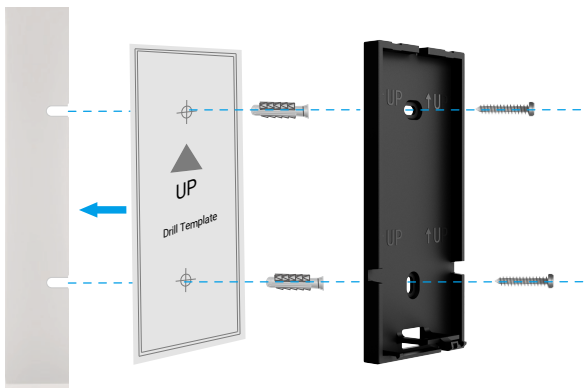
5. Instale la placa trasera del panel solar

Opción A (para paredes lisas): Despegue la película del adhesivo de espuma y luego pegue la placa trasera directamente en la ubicación de instalación deseada.



Opción B (para paredes irregulares):

1. Coloque la plantilla de taladro sobre la superficie del lugar de instalación deseado y taladre dos agujeros para tornillos.
2. **(Opcional)** Inserte los anclajes en los agujeros. No es necesario utilizar anclajes si se trata de una superficie de madera.
3. Asegure la placa trasera utilizando los tornillos de metal proporcionados (PA3x25).



- i** • It is recommended to use a $\Phi 6\text{mm}$ drill bit for drilling.
- Please use the anchors and metal screws provided in the package.

6. Instale el panel solar

1. Adjunte el panel solar a la placa trasera de arriba hacia abajo, alineándolo con las dos ranuras en la parte superior.



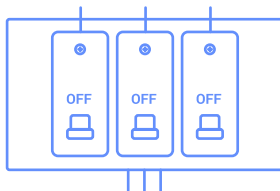
- i** La placa trasera del panel solar y el soporte de montaje del timbre tienen ambos un espacio reservado para ocultar el cableado. Después de la instalación, puede esconder cualquier exceso de cables en estos espacios ocultos para reducir el cableado expuesto, y así hacer que la apariencia general sea más estéticamente agradable



Opción 2: Conexión por cable

1. Apaga el interruptor

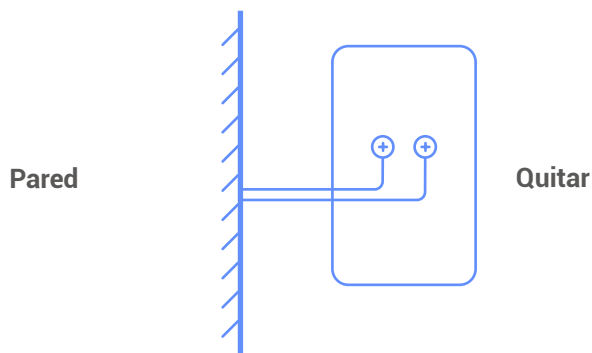
- Por favor, asegúrese de que el interruptor principal esté apagado.



2. Retire su timbre existente (opcional)

- Si está reemplazando un timbre existente, apague la energía en el interruptor. Luego, retírelo de la pared y desconecte los cables.
- Su timbre es compatible con sistemas de timbre que suministran 8-24 voltios de corriente alterna a 50 o 60 Hz, máximo 40VA.

i No conecte su timbre a un sistema de intercomunicación alimentado por corriente continua u otra fuente de alimentación de corriente continua.

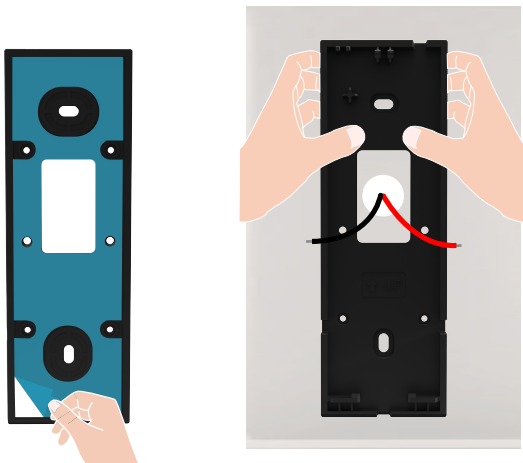


i Por favor, pase los dos cables sobresalientes a través de los agujeros de cableado en el soporte de montaje del timbre y luego instale el soporte de montaje.

3. Instale el soporte de montaje del timbre de la puerta

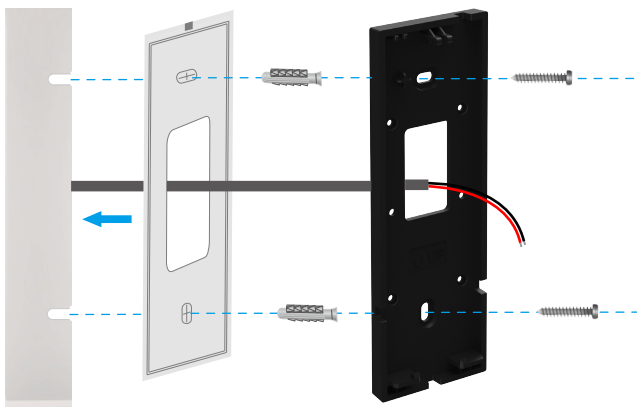
Opción A (para paredes lisas)

1. Limpie el lugar de instalación y séquelo.
 2. Si está cableando su timbre, pase primero los cables del timbre a través del agujero en el soporte de montaje.
 3. Despegue la película del adhesivo de espuma y luego pegue el soporte de montaje directamente en la ubicación de instalación deseada, y presione con fuerza.
- i** Para asegurarse de que el timbre de la puerta se adhiera firmemente, después de fijar el soporte de montaje en la pared, presione con fuerza. Se sugiere dejarlo reposar durante 3 horas antes de continuar con la instalación del timbre de la puerta.



Opción B (para paredes irregulares)

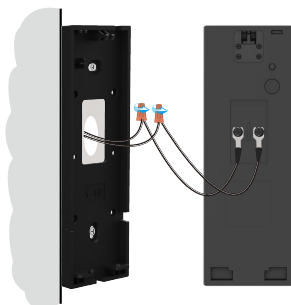
1. Coloque la plantilla de taladro sobre la superficie del lugar de instalación deseado y taladre dos agujeros para tornillos.
2. Si está cableando su timbre, pase primero los cables del timbre a través del agujero en el soporte de montaje.
3. **(Opcional)** Inserte anclajes en los agujeros. No es necesario utilizar anclajes si es una superficie de madera.
4. Asegure el soporte de montaje utilizando los tornillos de metal proporcionados (PA3x25).



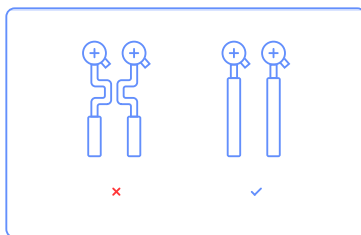
- i** • Se recomienda utilizar una broca de 6 mm para taladrar.
• Por favor, use los anclajes y tornillos de metal proporcionados en el paquete..

4. Conecte los cables

- Conecte los cables que salen de su pared a los terminales en la parte posterior de su timbre. Cualquier cable puede conectarse a cualquier tornillo. El orden no importa.

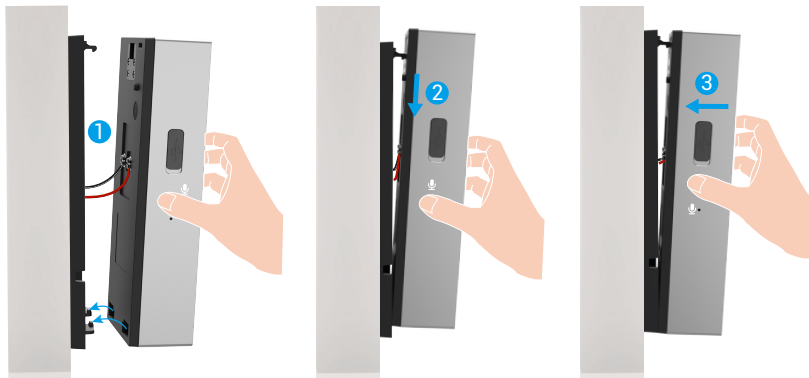


- Su timbre es compatible con sistemas de timbre que suministran 8-24 voltios de corriente alterna, 50 mA, a 50 o 60 Hz, con un máximo de 40 VA.
- Por favor, conecte los cables que pasan por el soporte de montaje a los terminales en la parte posterior del timbre.
 - Por razones de seguridad, recorte o pelar los cables para exponer aproximadamente 1 cm de longitud. Use un destornillador para apretar los extremos de los cables a los tornillos terminales en la parte posterior del timbre.
 - Por favor, asegúrese de que los dos cables no creen un cortocircuito. Si alguno de los cables está deshilachado, tuerza firmemente.



5. Adjunte su timbre a la base de montaje

1. Alinee el agujero de montaje en la parte inferior del timbre con el gancho en la parte inferior del soporte de montaje y fije el timbre al soporte de montaje.
2. Deslice suavemente el timbre hacia abajo.
3. Finalmente, fije la parte superior del timbre a la base de montaje y la instalación estará completa.

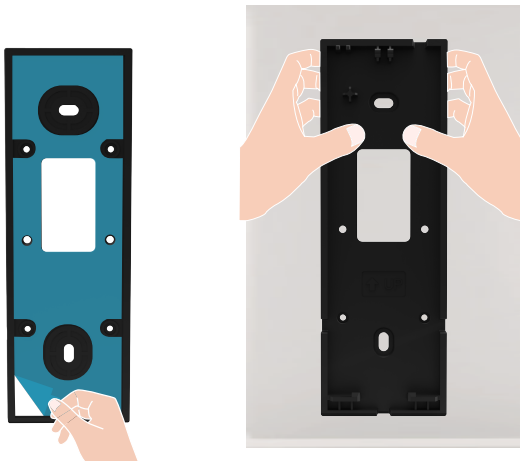


Opción 3: Solo energía de batería

1. Instale el soporte de montaje del timbre de la puerta

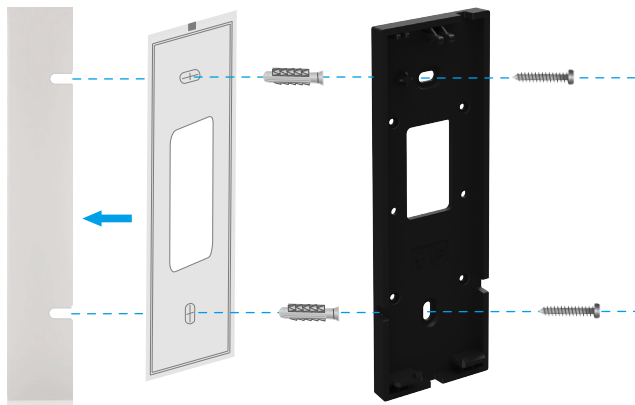
Opción A (para paredes lisas)

1. Limpie el lugar de instalación y séquelo.
 2. Despegue la película del adhesivo de espuma y luego pegue el soporte de montaje directamente en la ubicación de instalación deseada, y presione con fuerza.
- i** Para asegurarse de que el timbre de la puerta se adhiera firmemente, después de fijar el soporte de montaje en la pared, presione con fuerza. Se sugiere dejarlo reposar durante 3 horas antes de continuar con la instalación del timbre de la puerta.



Opción B (para paredes irregulares)

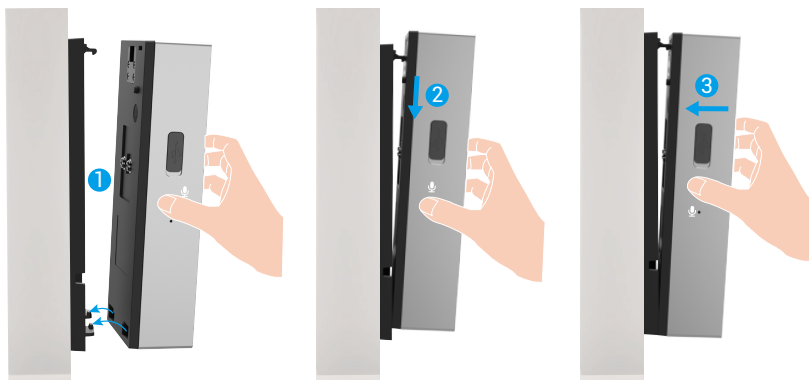
1. Coloque la plantilla de taladro sobre la superficie del lugar de instalación deseado y taladre dos agujeros para tornillos.
2. **(Opcional)** Inserte anclajes en los agujeros. No es necesario utilizar anclajes si es una superficie de madera.
3. Asegure el soporte de montaje utilizando los tornillos de metal proporcionados (PA3x25).



- i**
- Se recomienda utilizar una broca de 6 mm para taladrar.
 - Por favor, use los anclajes y tornillos de metal proporcionados en el paquete.

2. Adjunte su timbre a la base de montaje

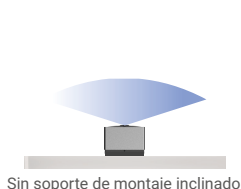
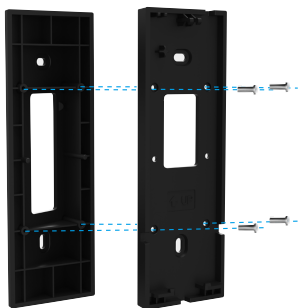
1. Alinee el agujero de montaje en la parte inferior del timbre con el gancho en la parte inferior del soporte de montaje y fije el timbre al soporte de montaje.
2. Deslice suavemente el timbre hacia abajo.
3. Finalmente, fije la parte superior del timbre a la base de montaje y la instalación estará completa



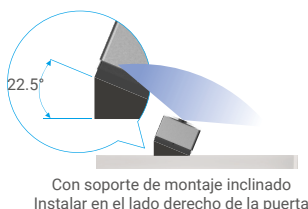
Mantenimiento

1. Cómo utilizar el soporte de montaje inclinado

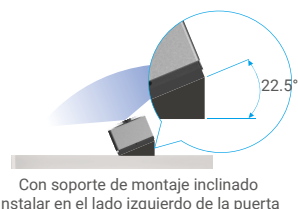
- Use el soporte de montaje inclinado como soporte de montaje adicional si desea ver más en un lado específico.
- El soporte de montaje inclinado está incluido en el paquete.



Sin soporte de montaje inclinado



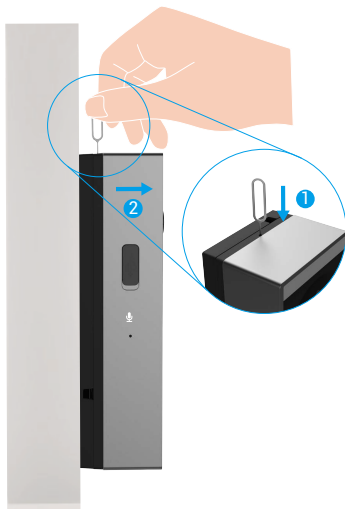
Con soporte de montaje inclinado
Instalar en el lado derecho de la puerta



Con soporte de montaje inclinado
Instalar en el lado izquierdo de la puerta

2. Desmontar

1. Desactiva la notificación de manipulación en la aplicación EZVIZ.
2. Use el pin proporcionado para presionar y mantener el agujero en la parte superior del timbre, mientras tanto empuje el timbre hacia arriba y luego quítelo.

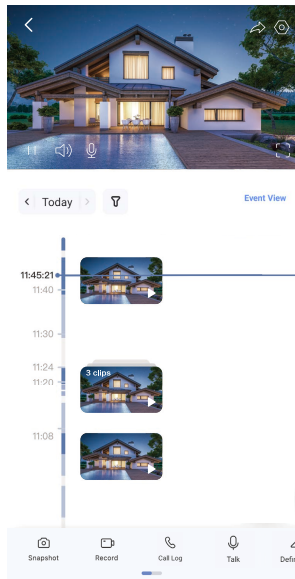


Ver su dispositivo en la aplicación EZVIZ


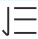
La interfaz de la aplicación puede variar en función de las actualizaciones de versión, por lo que prevalecerá la interfaz de la aplicación que haya instalado en su teléfono.

1. Vista en directo

Al iniciar la aplicación EZVIZ, aparecerá la página del dispositivo como se muestra a continuación. Es posible visualizar y oír contenidos en directo; hacer instantáneas; grabar vídeos, y seleccionar la resolución de los vídeos en función las necesidades.



Icono	Descripción
	Compartir. Comparte tu dispositivo.
	Configuración. Visualizar o cambiar los ajustes del dispositivo.
	Pantalla completa. Toque para disfrutar de una pantalla completa para su campo de visión..
	Instantáneas. Tomar una instantánea.
	Grabar. Iniciar/detener manualmente la grabación.
	Registro de llamadas. Visualizar los registros de llamadas.
	Hablar. Pulse el icono y, seguidamente, siga las instrucciones en pantalla para hablar con las personas frente a la cámara o escucharlas.
	Definición. Seleccione la resolución de video entre Quad HD, Full HD o Hi-Def.
	Dispositivo cercano. Toque para verificar los dispositivos disponibles cercanos.
	Popup. Toque el icono y la pantalla actual se convertirá en una ventana pequeña separada que puede flotar sobre la interfaz.

	Consejo. Toque para ver las preguntas frecuentes de su dispositivo.
	Reorganizar. Reorganice la secuencia de todas las funciones anteriores.

 Desliza hacia la izquierda y la derecha en la pantalla para ver más iconos.

2. Ajustes

Es posible establecer los parámetros del panel del interfono en la página de configuración.

Parámetro	Descripción
Nombre	Visualice aquí el nombre del dispositivo y pulse para personalizarlo.
Batería	Puedes ver la capacidad restante de la batería aquí.
Intelligent Detection	Puedes seleccionar diferentes tipos de detección para tu dispositivo.
Notificación de mensaje	Puedes gestionar los mensajes del dispositivo y las notificaciones de la aplicación EZVIZ.
Configuración de audio	Puedes configurar los parámetros de audio relevantes para tu dispositivo.
Configuración de imagen	Puedes configurar los parámetros de imagen relevantes para tu dispositivo.
Configuración de iluminación	Puedes configurar los parámetros de iluminación relevantes para tu dispositivo.
Configuración de altavoz	Puedes configurar los parámetros relevantes para tu altavoz.
Lista de grabación	Puedes ver el estado de almacenamiento del dispositivo de la tarjeta de memoria.
Configuración de privacidad	Puedes cifrar tus videos con contraseña de cifrado y personalizar la zona de privacidad.
Configuración de red	Puedes ver el estado de conexión.
Información del dispositivo	Puedes ver la información del dispositivo aquí.
Compartir el dispositivo	Puedes compartir el dispositivo con tu miembro de familia o invitado.
Eliminar el dispositivo	Toca para eliminar el dispositivo de la aplicación EZVIZ.

1. Utilice Alexa de Amazon

Estas instrucciones le permitirán controlar los dispositivos EZVIZ con Alexa de Amazon. Si se encuentra con algún problema durante el proceso, consulte la **Resolución de problemas**.

Antes de comenzar, asegúrese de que:

1. Los dispositivos EZVIZ están conectados a la aplicación EZVIZ.
2. En la aplicación EZVIZ, desactive «Cifrado de vídeo» y active «Audio» en la página de Ajustes del dispositivo.
3. Tiene un dispositivo habilitado para Alexa [como Echo Spot, Echo-Show, el nuevo Echo-Show, Fire TV (todas las generaciones), Fire TV Stick (solo la segunda generación) o Fire TV edición de televisión inteligente].
4. La aplicación Alexa de Amazon ya está instalada en su dispositivo inteligente y dispone de una cuenta creada previamente.

Para controlar los dispositivos EZVIZ con Alexa de Amazon:

1. Abra la aplicación Alexa y seleccione «Habilidades y juegos» en el menú.
2. En la pantalla de habilidades y juegos, busque «EZVIZ» y ahí lo encontrará.
3. Seleccione la habilidad de su dispositivo EZVIZ y, seguidamente, pulse **HABILITAR PARA USAR**.
4. Introduzca su nombre de usuario y contraseña de la cuenta de EZVIZ y pulse en **Iniciar sesión**.
5. Pulse el botón **Permitir** para permitir a Alexa acceder a su cuenta EZVIZ, de modo que Alexa pueda controlar sus dispositivos EZVIZ.
6. Verá «EZVIZ se ha añadido correctamente», y luego pulse en **Descubrir dispositivos** para permitir a Alexa descubrir todos sus dispositivos EZVIZ.
7. Vuelva al menú de la aplicación Alexa y seleccione «Dispositivos» y bajo los dispositivos verá todos sus dispositivos EZVIZ.

Control mediante comandos de voz

Descubra un nuevo dispositivo inteligente mediante el menú «Smart Home» en la aplicación Alexa o la función de control de voz de Alexa.

Una vez encontrado el dispositivo, puede controlarlo con su voz. Pronuncie algunas órdenes sencillas a Alexa.

Responder al panel del interfono EZVIZ con Alexa

Después de conectar el panel del interfono EZVIZ a un dispositivo con Alexa, puede hablar con los visitantes a través de su dispositivo Echo o Fire TV.

Para hablar con los visitantes, puede decir:

- **Alexa, responde a [nombre del panel del interfono EZVIZ].**
- **Alexa, habla con [nombre del panel del interfono EZVIZ].**



El nombre de su dispositivo, por ejemplo: «mostrar la cámara xxxx», se puede cambiar en la aplicación EZVIZ. Cada vez que cambie de nombre de dispositivo, tendrá que descubrir de nuevo el dispositivo para actualizar el nombre.

Resolución de problemas

¿Qué hago si Alexa no encuentra mi dispositivo?

Compruebe que no haya ningún problema de conexión a internet.

Reinicie el dispositivo inteligente para que Alexa intente encontrarlo otra vez.

¿Por qué el estado del dispositivo aparece como «Desconectado» en Alexa?

Puede que el dispositivo se haya desconectado de la red. Reinicie el dispositivo inteligente y vuelva a buscarlo en Alexa.

Compruebe que su router esté conectado a internet y vuelva a intentarlo.



Para más información sobre los países donde Alexa de Amazon está disponible, consulte la página web oficial de Alexa de Amazon.

2. Utilice el Asistente de Google

Mediante el asistente de Google, puede activar su dispositivo EZVIZ y ver vídeo en directo pronunciando comandos de voz.

Se requieren los siguientes dispositivos y aplicaciones:

1. Una aplicación EZVIZ funcional.
2. En la aplicación EZVIZ, desactive «Cifrado de vídeo» y active «Audio» en la página de Ajustes del dispositivo.
3. Un televisor con un Chromecast funcional conectado.
4. La aplicación Asistente de Google de su teléfono.

Para comenzar, siga los siguientes pasos:

1. Configure el dispositivo de EZVIZ y asegúrese de que funcione correctamente en la aplicación.
2. Descargue la aplicación Google Home desde App Store o Google Play Store™ inicie sesión en su cuenta de Google.
3. En la pantalla Casa, pulse «+» en la esquina superior izquierda y seleccione «Configurar dispositivo» en la lista del menú para acceder a la interfaz de configuración.
4. Pulse «**Uso con Google**» y busque «EZVIZ», donde encontrará las habilidades de «EZVIZ».
5. Introduzca su nombre de usuario y contraseña de la cuenta de EZVIZ y pulse en **Iniciar sesión**.
6. Pulse el botón **Permitir** para permitir a Google acceder a su cuenta EZVIZ, de modo que Google pueda controlar sus dispositivos EZVIZ.
7. Pulse «**Volver a la aplicación**».
8. Siga los pasos anteriores para completar la autorización. Cuando la sincronización se haya completado, el servicio EZVIZ aparecerá bajo la lista de servicios. Para ver la lista de dispositivos compatibles en su cuenta de EZVIZ, pulse el icono de servicio EZVIZ.
9. Ahora pruebe con algunas órdenes. Utilice el nombre de la cámara que haya creado al configurar el sistema.

Los usuarios pueden gestionar los dispositivos como entidades individuales o como grupos. Añadir dispositivos a una sala permite a los usuarios controlar un grupo de dispositivos a la vez utilizando un comando.

Visite el siguiente enlace para obtener más información:

<https://support.google.com/googlehome/answer/7029485?co=GENIE.Platform%3DAndroid&hl=en>

 Para obtener información adicional, visite la página web www.ezviz.com.

PRECAUCIONES DE SEGURIDAD

Cualquier daño causado por incumplir este manual anulará la garantía. ¡No asumimos ninguna responsabilidad por los daños que resulten en consecuencia!

No nos haremos responsables de ningún daño material o personal causado por un uso incorrecto o por no seguir las instrucciones de seguridad.

Este producto se ha fabricado cumpliendo con todas las instrucciones de seguridad. Para mantenerlo en buen estado y sacar el máximo provecho del producto, los usuarios deben seguir las instrucciones de seguridad y advertencias de este manual.



: Este símbolo indica que hay riesgo de descarga eléctrica o cortocircuito.

- Nunca intente usar este dispositivo con una tensión distinta.
- Asegúrese de que todas las conexiones eléctricas del sistema se ajustan a las instrucciones de uso.
- En establecimientos comerciales, asegúrese de seguir las normativas de prevención de accidentes con instalaciones eléctricas.
- Debe seguir las instrucciones de uso de cualquier otro dispositivo conectado al sistema.
- Contacte con una persona con experiencia si tiene dudas sobre el uso o la seguridad del equipamiento.
- Nunca enchufe o desenchufe equipamiento eléctrico con las manos mojadas.
- Al instalar este producto, compruebe que los cables de alimentación no estén dañados.
- ¡Nunca cambie cables eléctricos dañados por su cuenta! En este caso, retírelos y llame a un experto.
- El suministro eléctrico debe estar cerca del dispositivo y se debe poder acceder fácilmente.
- Se debe poder acceder fácilmente a un conmutador (un interruptor, un disyuntor u otro dispositivo similar) y debe estar integrado en la instalación del cableado del equipo que está permanentemente conectado a la red.
- Para garantizar una buena ventilación del dispositivo, no obstruya la zona a su alrededor.
- No debe bloquear ni cubrir los orificios de ventilación con objetos como periódicos, manteles, cortinas, etc.
- No coloque llamas, como velas encendidas, sobre el dispositivo.
- Siga la temperatura de funcionamiento del producto.
- El dispositivo no debe exponerse a líquidos ni salpicaduras y no se debe colocar ningún objeto lleno de líquido sobre el dispositivo.

Iniciativas sobre el uso de productos de vídeo

Estimados usuarios valiosos de EZVIZ,

La tecnología afecta todos los aspectos de nuestra vida. Como una empresa tecnológica orientada al futuro, somos cada vez más conscientes del papel que la tecnología desempeña en la mejora de la eficiencia y calidad de nuestra vida. Al mismo tiempo, también somos conscientes del posible daño de su uso inadecuado. Por ejemplo, los productos de video pueden grabar imágenes reales, completas y claras, por lo tanto, tienen un gran valor en la representación de los hechos. Sin embargo, la distribución, uso y/o procesamiento inadecuados de los registros de video pueden infringir la privacidad, los derechos legítimos e intereses de otras personas.

Comprometidos a innovar la tecnología para el bien, nosotros en EZVIZ abogamos sinceramente que cada usuario utilice los productos de video de manera adecuada y responsable, para crear colectivamente un ambiente positivo donde todas las prácticas y usos relacionados cumplan con las leyes y regulaciones aplicables, respeten los intereses y derechos individuales y promuevan la moralidad social.

Aquí están las iniciativas de EZVIZ a las que agradeceríamos su atención:

1. Cada individuo posee una expectativa razonable de privacidad, y el uso de productos de video no debe estar en conflicto con dicha expectativa razonable. Por lo tanto, se debe mostrar un aviso de advertencia que aclare el alcance de la vigilancia de manera razonable y efectiva al instalar productos de video en áreas públicas. Para áreas no públicas, los derechos e intereses de las personas involucradas deben evaluarse cuidadosamente, incluyendo, entre otros, la instalación de productos de video solo después de obtener el consentimiento de las partes interesadas y no instalar productos de video altamente invisibles sin el conocimiento de otros.

2. Los productos de video registran objetivamente imágenes de actividades reales en un tiempo y espacio específicos. Los usuarios deben identificar razonablemente a las personas y los derechos involucrados en este ámbito de antemano, para evitar cualquier infracción de retrato, privacidad u otros derechos legales de otros mientras se protegen a sí mismos a través de productos de video. Es importante destacar que, si decide habilitar la función de grabación de audio en su cámara, capturará sonidos, incluidas conversaciones, dentro del rango de monitoreo. Recomendamos encarecidamente una evaluación exhaustiva de las posibles fuentes de sonido en el rango de monitoreo, para comprender completamente la necesidad y la razonabilidad antes de activar la función de grabación de audio.

3. Los productos de video en uso generarán consistentemente datos de audio o visual de escenas reales, posiblemente incluyendo información biométrica como imágenes faciales, basados en la selección de características del producto por parte del usuario. Dichos datos pueden ser utilizados o procesados para su uso. Los productos de video son solo herramientas tecnológicas que no pueden practicar legal y moralmente los estándares para guiar el uso legal y adecuado de los datos. Son los métodos y propósitos de las personas que controlan y utilizan los datos generados los que marcan la diferencia. Por lo tanto, los controladores de datos no solo deben cumplir estrictamente con las leyes y regulaciones aplicables, sino también respetar plenamente las normas no obligatorias, incluyendo convenciones internacionales, estándares morales, normas culturales, orden público y costumbres locales. Además, siempre debemos priorizar la protección de la privacidad y los derechos de imagen, así como otros intereses razonables.

4. Los datos de video continuamente generados por los productos de video llevan los derechos, valores y otras demandas de varias partes interesadas. Por lo tanto, es extremadamente crucial garantizar la seguridad de los datos y proteger los productos de intrusiones maliciosas. Cada usuario y controlador de datos deberá tomar todas las medidas razonables y necesarias para maximizar la seguridad del producto y los datos, evitando la fuga de datos, la divulgación inadecuada o el uso indebido, incluyendo, entre otros, el establecimiento de control de acceso, la selección de un entorno de red adecuado donde se conecten los productos de video, y el establecimiento y optimización constante de la seguridad de la red.

5. Los productos de video han hecho grandes contribuciones para mejorar la seguridad de nuestra sociedad, y creemos que continuarán desempeñando un papel positivo en varios aspectos de nuestra vida diaria. Cualquier intento de abusar de estos productos violando los derechos humanos o involucrándose en actividades ilícitas contradice la esencia misma del valor en la innovación tecnológica y el desarrollo de productos. Animamos a cada usuario a establecer sus propios métodos y reglas para evaluar y monitorear el uso de productos de video, para garantizar que estos productos siempre se utilicen adecuadamente, con cuidado y con buena voluntad.