

COPYRIGHT © Hangzhou EZVIZ Software Co., Ltd. Todos los derechos reservados.

Toda la información —incluyendo, entre otros, el texto, las imágenes y los gráficos— es propiedad de Hangzhou EZVIZ Software Co., Ltd. (en lo sucesivo, «EZVIZ»). Este manual del usuario (en adelante “el Manual”) no podrá ser reproducido, modificado o distribuido, parcialmente o en su totalidad, por ningún medio, sin el permiso previo por escrito de EZVIZ. A menos que se estipule otra cosa, EZVIZ no representa ni garantiza, de manera expresa o implícita, la información de este Manual.


Sobre este manual

Este manual incluye las instrucciones de utilización y gestión del producto. Las figuras, gráficos, imágenes y cualquier otra información que encontrará en lo sucesivo tienen únicamente fines descriptivos y aclaratorios. La información incluida en el manual está sujeta a cambios, sin aviso previo, debido a las actualizaciones de software u otros motivos. La última versión está disponible en la página web de EZVIZ™ (<http://www.ezviz.com>).

Historial de revisiones

Nueva versión: mayo de 2022

Reconocimiento de marcas comerciales

EZVIZ™,  y otras marcas comerciales y logotipos de EZVIZ son propiedad de EZVIZ en diferentes jurisdicciones. Otras marcas comerciales y logotipos mencionados a continuación son propiedad de sus respectivos propietarios.

Avisos legales

HASTA DONDE LO PERMITA LA LEY VIGENTE, EL PRODUCTO DESCRITO, CON SU HARDWARE, SOFTWARE Y FIRMWARE, SE ENTREGA "TAL CUAL", CON TODOS SUS FALLOS Y ERRORES, Y EZVIZ NO OFRECE GARANTÍA, NI EXPRESA NI IMPLÍCITA, INCLUYENDO, ENTRE OTRAS, LA COMERCIALIZACIÓN, CALIDAD SATISFACTORIA, IDONEIDAD PARA UN PROPÓSITO PARTICULAR Y NO INFRACCIÓN DE LOS DERECHOS DE TERCERAS PARTES. EN NINGÚN CASO EZVIZ, SUS DIRECTORES, ADMINISTRADORES, EMPLEADOS O AGENTES, SE RESPONSABILIZARÁN ANTE USTED DE CUALQUIER DAÑO ESPECIAL, CONSECUENCIAL, INCIDENTAL O INDIRECTO, INCLUYENDO, ENTRE OTROS, LOS DAÑOS POR PÉRDIDAS DE BENEFICIOS DE NEGOCIOS, INTERRUPCIÓN DE NEGOCIOS O PÉRDIDAS DE DATOS O DOCUMENTACIÓN, EN RELACIÓN CON EL USO DE ESTE PRODUCTO, INCLUSO AUNQUE EZVIZ HAYA ADVERTIDO DE LA POSIBILIDAD DE TALES DAÑOS.

EN LA MEDIDA EN QUE LO PERMITA LA LEY VIGENTE, EN NINGÚN CASO LA RESPONSABILIDAD TOTAL DE EZVIZ EXCEDERÁ EL PRECIO DE COMPRA ORIGINAL DEL PRODUCTO.

EZVIZ NO ASUME NINGUNA RESPONSABILIDAD POR LESIONES PERSONALES NI DAÑOS A LA PROPIEDAD COMO RESULTADO DE UNA DESCONTINUACIÓN DEL PRODUCTO O POR LA FINALIZACIÓN DEL SERVICIO DEBIDO A: A) UN MAL USO O UNA INSTALACIÓN INAPROPIADA INCUMPLIENDO LO PRESCRITO; B) LA PROTECCIÓN DE LOS INTERESES PÚBLICOS O NACIONALES; C) SUPUESTOS DE FUERZA MAYOR, Y D) EL USO DE, A TÍTULO ENUNCIATIVO Y NO LIMITATIVO, PRODUCTOS, SOFTWARE Y APLICACIONES DE TERCERAS PARTES TANTO POR USTED COMO POR TERCEROS.

EN CUANTO AL PRODUCTO CON ACCESO A INTERNET, SU USO SERÁ BAJO SU PROPIA RESPONSABILIDAD. EZVIZ NO ASUMIRÁ NINGUNA RESPONSABILIDAD POR UN FUNCIONAMIENTO ANÓMALO, FILTRACIÓN DE PRIVACIDAD U OTROS DAÑOS QUE RESULTEN DE CIBERATAQUES, ATAQUES DE PIRATAS INFORMÁTICOS, INSPECCIÓN DE VIRUS U OTROS RIESGOS DE SEGURIDAD EN INTERNET; SIN EMBARGO, EZVIZ PROPORCIONARÁ APOYO TÉCNICO PUNTUAL SI ASÍ SE REQUIERE. LAS LEYES EN MATERIA DE VIGILANCIA Y PROTECCIÓN DE DATOS VARÍAN EN FUNCIÓN DE CADA JURISDICCIÓN. INFÓRMESE SOBRE LA LEGISLACIÓN PERTINENTE EN SU JURISDICCIÓN ANTES DE UTILIZAR ESTE PRODUCTO PARA ASEGURARSE DE UTILIZARLO CONFORME A LA LEGISLACIÓN VIGENTE. EZVIZ SE HARÁ RESPONSABLE EN CASO DE QUE ESTE PRODUCTO SE UTILICE CON PROPÓSITOS ILEGÍTIMOS.

EN CASO DE QUE SURJA ALGÚN CONFLICTO ENTRE LO ANTERIORMENTE INDICADO Y LA LEGISLACIÓN VIGENTE, ESTA ÚLTIMA PREVALECE.

Índice

Instrucciones	1
Contenido del paquete	1
1. Contenido del paquete	1
2. Información básica	2
Descarga de la aplicación EZVIZ	4
Instrucciones de instalación	4
Instale la cerradura inteligente	5
1. Instale la placa de montaje	5
2. Inserte la llave en la cerradura	7
3. Instale el cuerpo de la cerradura	8
4. Coloque las pilas	8
Instalar el sensor de puerta	9
1. Preparativos de instalación	9
2. Iniciar instalación	9
Adición de la cerradura a EZVIZ	11
1. Adición de la cerradura a EZVIZ	11
2. Calibre la cerradura	13
3. sensor de puerta	14
Instalación completa	15
Gestión de llaves bluetooth	15
1. Add Bluetooth Keys	15
2. Gestionar llaves bluetooth	15
Operación y gestión	16
1. Colocar las pilas	16
2. Restablecimiento de los ajustes de fábrica	16
3. Alarmas	16
Uso de la aplicación EZVIZ	17
1. Página de detalles	17
2. Ajustes	18
Mantenimiento	20
1. Mantenimiento diario	20
2. Preguntas frecuentes	20

Instrucciones

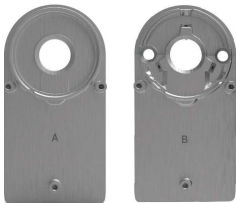
- La instalación de la cerradura inteligente de EZVIZ (de aquí en adelante "cerradura") afecta a su funcionamiento y su vida útil. Le recomendamos que deje instalarlo a un profesional.
- La cerradura solo se debe usar en interiores.
- Para evitar cualquier daño a la cerradura o una reducción de su vida útil, se recomienda retirarla durante la realización de trabajos de decoración en su casa y reinstalarla una vez finalizados dichos trabajos.
- Tenga en cuenta que el uso de desinfectantes puede dañar el cuerpo de la cerradura.
- Cuando el nivel de carga de las pilas es bajo debido al uso, se emite una alarma de bajo nivel de carga. Cambie las pilas cuanto antes y preste atención a la ubicación de los polos positivos y negativos.
- Si sale de casa o no usa la cerradura durante mucho tiempo, debe sacar las pilas para garantizar su vida útil.
- Asegúrese de que la puerta se pueda desbloquear desde el exterior cuando haya una llave insertada en el interior.
- La cerradura es compatible con hasta 50 llaves bluetooth, 50 contraseñas y 50 tarjetas.

Contenido del paquete

1. Contenido del paquete



Cerradura inteligente (x1)



Placas de montaje (x2)



Pilas AA (x4)



Llave hexagonal (x1)



Destornillador de estrella (x1)



Kit de tornillos (x1)



Sensor de puerta (x1)



Cinta de doble cara (x1)



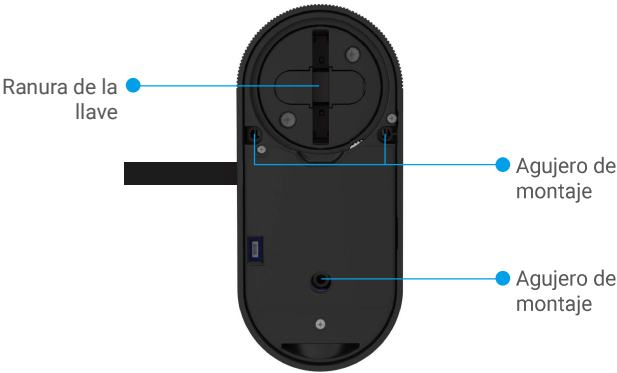
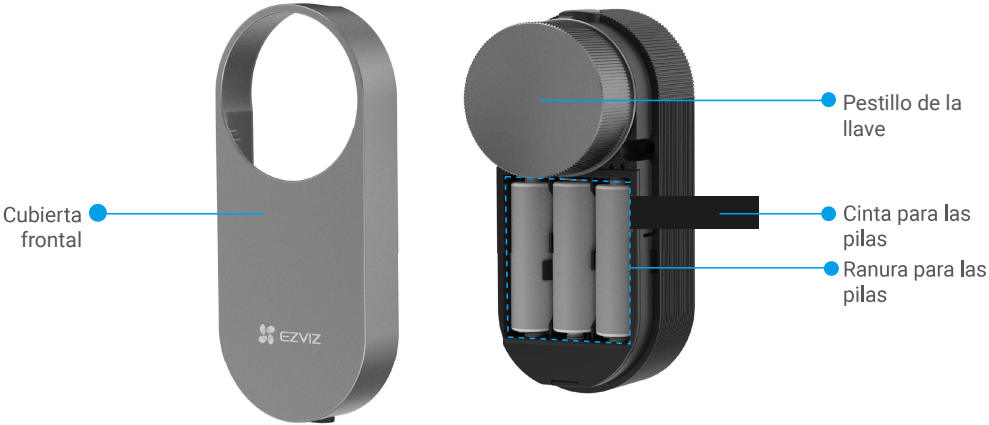
Guía de inicio rápido (x1)









Documento de información normativa (x1)

2. Información básica

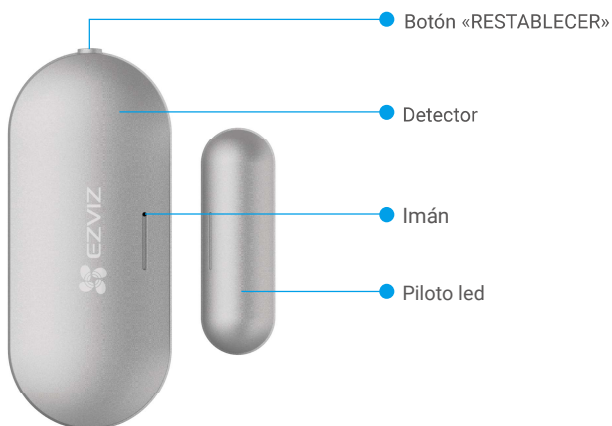
Cerradura inteligente



Nombre	Descripción
Anillo led indicador	 Color naranja fijo: Puerta desbloqueada o en proceso de inicio.
	 Naranja parpadeando lentamente: No se ha podido desbloquear.
	 Naranja parpadeando rápidamente: Iniciando.
	 Azul fijo: Se ha desbloqueado, calibrado o añadido a EZVIZ correctamente.
	 Azul parpadeando lentamente: Se ha desbloqueado correctamente.
	 Azul parpadeando rápidamente: Se está añadiendo un modo o calibrando.
Cinta para las pilas	<ul style="list-style-type: none"> Coloque la cinta debajo de las pilas cuando las inserte en el compartimento. Cuando tenga que cambiar las pilas, tire de la cinta y las pilas saldrán.
Botón de emparejamiento	<ul style="list-style-type: none"> Pulse una vez y la cerradura se bloqueará/desbloqueará. Durante el inicio, mantenga pulsado el botón durante 3 segundos para añadir la aplicación de EZVIZ. Extraiga las pilas, mantenga presionada la llave a juego y coloque de nuevo las pilas. Mantenga pulsada la llave a juego durante 5 s hasta que el anillo de indicación led se ponga en naranja fijo. Se restablecerán todos los parámetros.

- El led solo parpadeará cuando utilice la cerradura.
- En general, la cerradura está en modo reposo y el led estará apagado.

Door Sensor



Nombre	Descripción
Botón «RESTABLECER»	Mantenga pulsado el botón durante más de 5 s, de manera que el sensor entre en modo de adición.
Piloto led	<ul style="list-style-type: none"> Parpadeando rápidamente de color azul: el sensor entra en el modo de adición de dispositivos. Parpadeando rápidamente de color azul una vez: se han disparado las señales de apertura/cierre de la puerta.

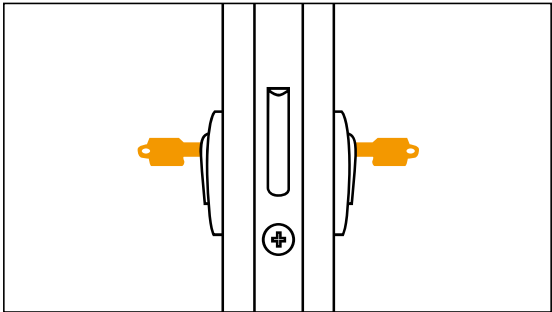
Descarga de la aplicación EZVIZ

- 1. Conecte su teléfono móvil a la red wifi (recomendado).
- 2. Descargue e instale la aplicación EZVIZ. Para ello, busque «EZVIZ» en App Store o en Google Play™.
- 3. Inicie la aplicación y registre una cuenta de usuario de EZVIZ.




- i** Si ya ha utilizado la aplicación, asegúrese de que esté actualizada a la última versión. Para comprobar si hay alguna actualización disponible, acceda a la tienda de aplicaciones pertinente y busque «EZVIZ».

Instrucciones de instalación



- i** Asegúrese de que la puerta se pueda desbloquear desde el exterior cuando haya una llave insertada en el interior.

Pulse  para ver el vídeo de instalación.



Instale la cerradura inteligente

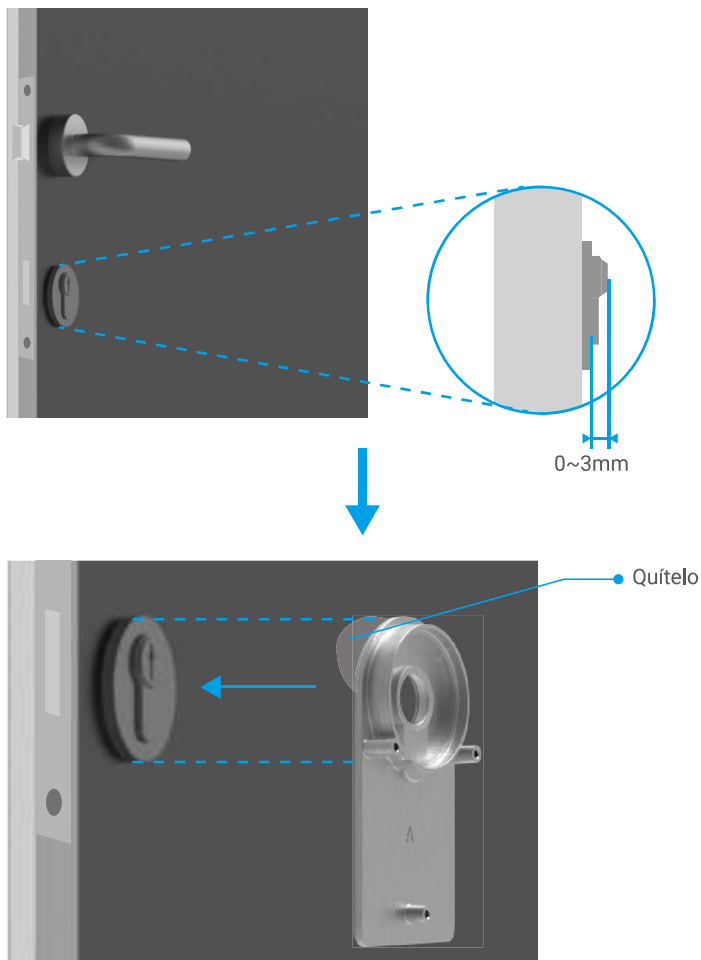
1. Instale la placa de montaje

La cerradura se monta dentro del cilindro de la cerradura existente. Hay dos tipos distintos de placas de montaje que puede elegir en función del cilindro:

- ❶ Si el cilindro de la cerradura tiene botón, puede comprar el adaptador EZVIZ para cilindro de cerradura con botón para su instalación.

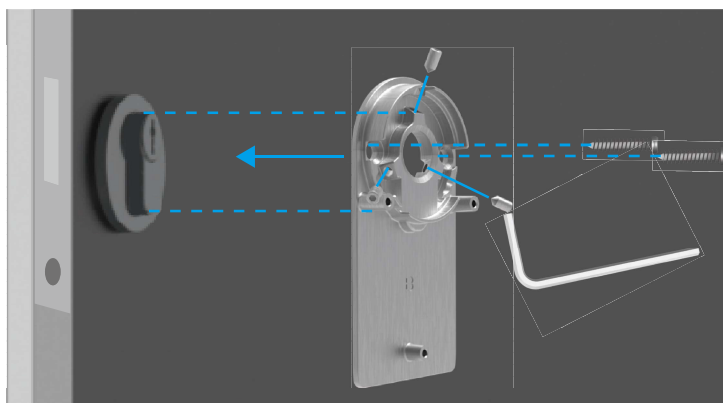
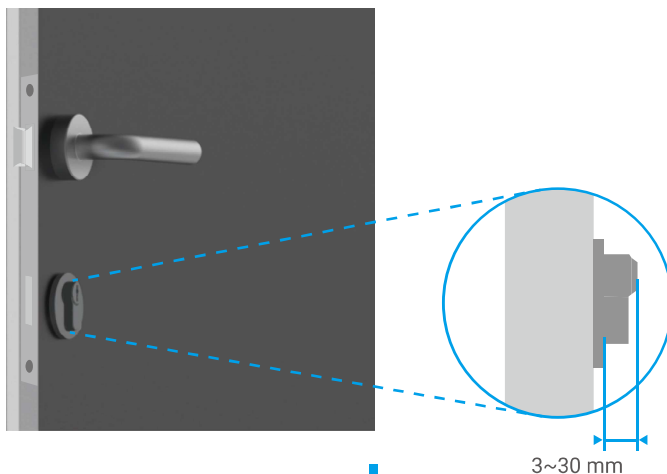
- **Placa de montaje A**

Cilindro que sobresalga menos de 3 mm en la parte interior de la puerta; La cerradura se pega a la puerta con almohadillas adhesivas especiales.



- **Placa de montaje B**

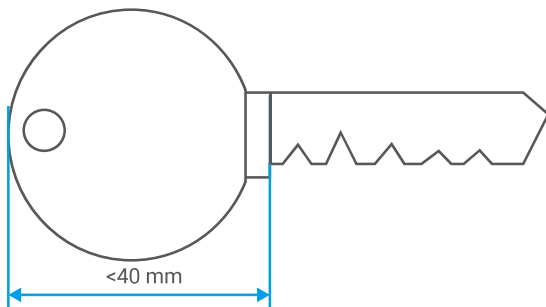
Cilindro con más de 3 mm de saliente en el interior de la puerta: fije la placa de montaje B al cilindro con tornillos utilizando la llave hexagonal suministrada. Por favor, fije los tornillos que ya están en la placa de montaje con cuidado y sin hacer un gran esfuerzo físico para evitar dañar el cilindro.



2. Inserte la llave en la cerradura

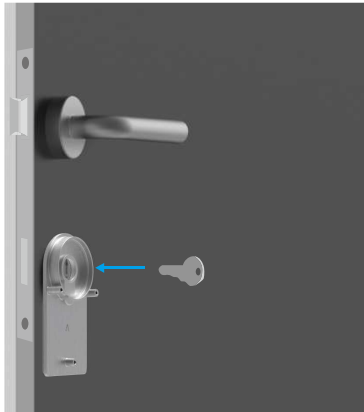
La cerradura permite abrir la puerta sin llaves. Para que la cerradura sea compatible con la llave, se deben dar las siguientes condiciones:

- La llave no puede tener un grosor superior a 5 mm.
- La longitud de la cabeza de la llave, incluido el cuello, no puede superar los 40 mm para que la cerradura sea compatible. (La cabeza de la llave es la parte que se sujeta al abrir la puerta. La siguiente parte de la llave hasta la zona dentada se denomina cuello).
- Si hay alguna funda de plástico en la llave que aumente el grosor general a más de 5 mm, debe retirarla. Estas fundas aumentan el grosor de la llave y hacen que el arco no quepa en la cerradura.



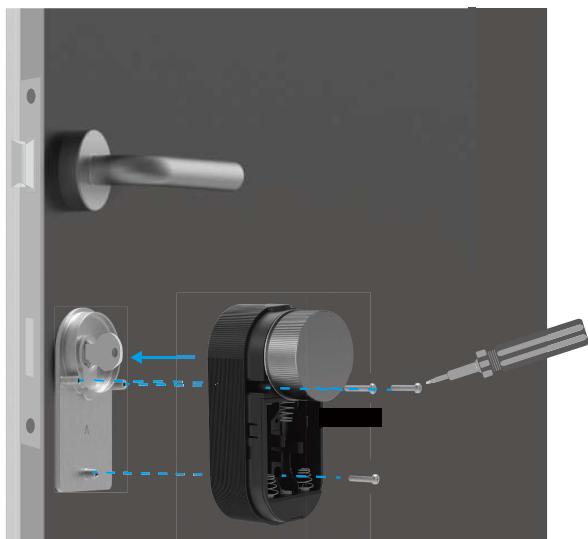
- i** La forma de la cabeza de la llave no importa. Puede ser redonda, angular u ovalada.

Introduzca la llave en la cerradura según se muestra más abajo (consulte la placa de montaje A como ejemplo):



3. Instale el cuerpo de la cerradura


Fije el cuerpo de la cerradura a la placa de montaje con los tres tornillos (PM3×16) que vienen junto al destornillador de estrella (consulte la placa de montaje A como ejemplo).



4. Coloque las pilas

Coloque 4 pilas de tamaño AA en el compartimento. Preste atención a la ubicación de los polos negativos y positivos al insertarlas. Asegúrese de que la cinta de las pilas esté en la parte inferior del compartimento debajo de las pilas.

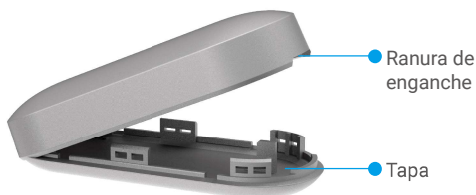


 Coloque la cubierta frontal a un lado para usarla más tarde.

Instalar el sensor de puerta

1. Preparativos de instalación

1. Desenganche la tapa del sensor de las ranuras de enganche.



2. Retire la tira de aislamiento de la batería tal y como se muestra en la siguiente figura.

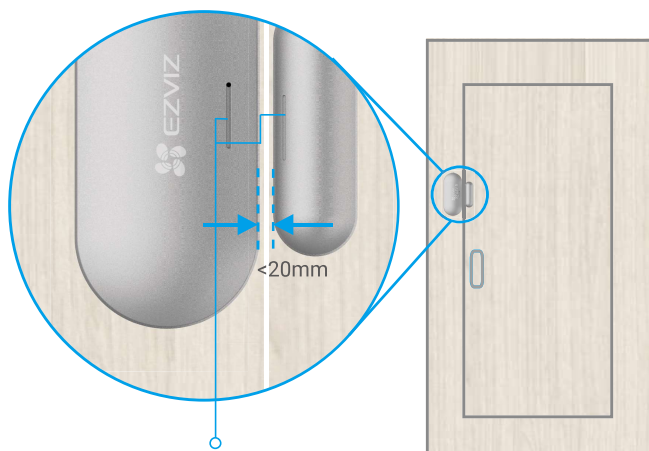


- Cuando el nivel de carga de la pila está bajo, se recibe un mensaje push en la aplicación EZVIZ recordando que la pila se debe cambiar.
- Si necesita reemplazar la pila, adquiera una batería CR1632.
- Al reemplazar la pila, inserte el lado positivo hacia arriba.
- Asegúrese de tener las manos secas y limpias al tocar la placa de circuito impreso.

2. Iniciar instalación

- El sensor debe colocarse alejado de cualquier campo magnético y la distancia entre el sensor y el imán debe ser inferior a 20 mm (estando la puerta o la ventana en cuestión cerrada).
- Antes de adherir el sensor a una puerta o ventana, limpie primeramente la superficie de adhesión, de manera de eliminar el polvo. No adhiera el sensor sobre una pared pintada con cal.
- Durante la instalación, asegúrese de que las ranuras de posicionamiento del sensor y el imán estén adyacentes y alineadas (como se muestra en la figura a continuación).
- La altura de la instalación no debe superar los 1,8 m.
- El intervalo de la temperatura de funcionamiento del sensor es de -10 °C-55 °C.

1. Seleccione un lugar en el que se pueda instalar el sensor.
2. Fije el sensor en el lugar seleccionado mediante la cinta doble cara.
3. Ejercer presión sobre el sensor durante aproximadamente 20 segundos.



Ranura de posicionamiento de la instalación

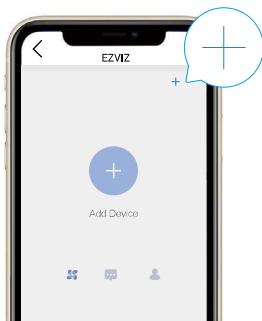


Adición de la cerradura a EZVIZ

- i** La interfaz de la aplicación puede variar en función de las actualizaciones de versión, por lo que prevalecerá la interfaz de la aplicación que haya instalado en su teléfono.

1. Adición de la cerradura a EZVIZ

1. Inicie sesión en su cuenta mediante la aplicación EZVIZ y pulse el icono de adición de dispositivos, con lo que aparecerá la interfaz de escaneo de códigos QR.



2. Escanee el código QR en la parte posterior de la cubierta delantera del bloqueo inteligente o en el manual de usuario.



3. Mantenga presionada la llave a juego durante 3 s, la cerradura pasará a modo de añadido cuando oiga un pitido. Cuando el anillo indicador parpadee en azul rápidamente, el bluetooth se activa y la cerradura entra en el modo para añadir dispositivos durante 2 minutos.

- i**
- Asegúrese de que la cerradura se encuentre en estado de inicialización. En caso contrario, extraiga las pilas de la cerradura, mantenga presionada la llave a juego y coloque de nuevo las pilas. Mantenga pulsada la llave a juego durante 5 s hasta que el anillo de indicación led se ponga en naranja fijo. Se restablecerán todos los parámetros.
 - Mientras se añade la configuración, EZVIZ puede pedirle permisos de bluetooth, entre los que se incluyen buscar, añadir y usar dispositivos bluetooth. Haga clic en "Sí" para conceder este permiso.

4. Acerque el teléfono a la cerradura. Introduzca el código cuando sea necesario. El código se encuentra en la parte trasera de la tapa frontal.



- Para proteger su privacidad, le recomendamos cambiar el código de gestión después de añadir la configuración.
- Le recomendamos guardar el código de gestión en el teléfono. Cuando lo active, el código se guardará para verificar automáticamente las llaves bluetooth, las tarjetas y las contraseñas para que no tenga que introducirlas a mano.
- Vuelva a verificar el código de gestión si ha cambiado de teléfono.

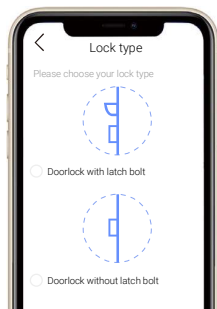
5. Añada la cerradura a EZVIZ a través de la aplicación.

2. Calibre la cerradura

• Calibración automática

Después de añadir la cerradura a EZVIZ, necesita calibrar el estado de la instalación según el asistente de la página.

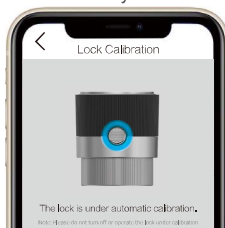
1. Seleccionar el tipo



2. Abra la puerta y mantenga la lengüeta del cerrojo retraída y haga clic en "Siguiendo paso".

 No apague ni utilice la cerradura durante la calibración automática.

3. Espere pacientemente mientras la cerradura realiza la calibración automática. La calibración termina cuando la lengüeta del cerrojo se mantiene retraída y el anillo indicador parpadea en azul.

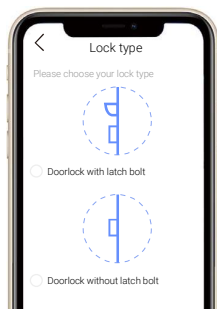


4. Compruebe el estado de la lengüeta de la cerradura. Si no está retraída, vuelva a calibrarla o acceda al modo de calibración manual, que es más preciso.

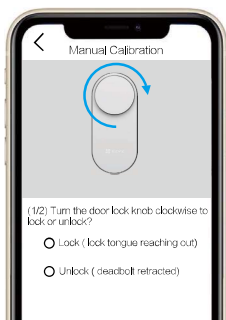
• Calibración manual

Siga el asistente de la página y complete la calibración manualmente.

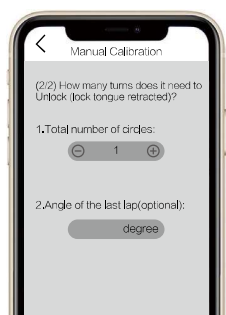
1. Seleccionar el tipo



2. Revise el cerrojo y confirme si está bloqueado o desbloqueado cuando el pomo gire en sentido horario.



3. Gire el pomo de la llave y registre el número de giros que se necesita para desbloquear la puerta (retraer la lengüeta de la cerradura).



3. sensor de puerta

Después de la calibración, necesitas vincular el sensor de puerta al estado de la puerta inteligente de acuerdo con el asistente en la página.

1. Asegúrese de que se haya retirado la tira de aislamiento de la batería.
2. Presione el botón de reinicio durante más de 5 segundos hasta que la luz azul parpadee rápidamente, luego suelte el botón.



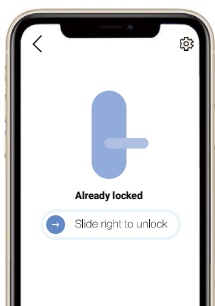
3. Después de vincular con éxito el sensor de puerta, puede ir a la página de detalles del candado para ver el estado de la puerta detectado por el sensor de puerta (el estado del sensor de puerta está vinculado con el del candado).



- Si no logró vincularse con el sensor de puerta, por favor repita los pasos anteriores para intentarlo de nuevo.
- Si omitió este paso, vaya a la Gestión de accesorios > Vincular el sensor de puerta Bluetooth en la interfaz de Configuración del dispositivo para vincular el sensor de puerta.

Instalación completa

- Si ya ha comprado el accesorio del teclado, haga clic para vincularlo.
 - Si no tiene el accesorio del teclado, ya ha completado la instalación de la cerradura.
1. Cuando se complete la instalación, puede desbloquear la puerta con la aplicación de EZVIZ desde fuera.
 2. Abra la aplicación de EZVIZ, pulse sobre la cerradura y deslice el dedo hacia la derecha según se muestra abajo.



Gestión de llaves bluetooth

1. Add Bluetooth Keys

Puede añadir llaves bluetooth para sus familiares o huéspedes, lo que también les permitirá desbloquear la puerta con la aplicación de EZVIZ.

Se deben dar las siguientes condiciones:

1. Asegúrese de que sus familiares o huéspedes hayan instalado e iniciado sesión en la aplicación.
2. Utilice la aplicación de EZVIZ cerca de la cerradura.

Siga los pasos a continuación:

1. Haga clic en "Gestión de llaves bluetooth", seleccione "Añadir llaves bluetooth" e indique la cuenta de su familiar o huésped.
2. Establezca un nombre para su familiar o huésped, y haga clic en "Siguiente paso".
3. Indique el plazo de validez y haga clic en "Siguiente paso".
4. Obtenga el código de emparejamiento bluetooth y compártalo con su familiar o huésped.

Ayude a su familiar o huésped a completar el siguiente proceso.

1. El familiar o el huésped reciben el dispositivo en su teléfono.
2. Actualice la página de inicio, encuentre la tarjeta de la cerradura y haga clic para entrar.
3. Coloque el teléfono del familiar o huésped cerca de la cerradura e introduzca el código de emparejamiento bluetooth para su verificación. Después de la verificación, el teléfono se puede vincular y tendrá disponible la función de desbloqueo.

- Acerque el teléfono a la cerradura y asegúrese de que está conectado a la cerradura mediante bluetooth.
- Asegúrese de que el código de gestión sea correcto.
- Vuelva a intentarlo desde el paso 1.

2. Gestionar llaves bluetooth

Abra la aplicación de EZVIZ dentro del rango del bluetooth y asegúrese de que el teléfono esté conectado a la cerradura mediante bluetooth. Haga clic en el botón "Más" detrás del nombre y podrá establecer el plazo de

validez y borrar su llave bluetooth.

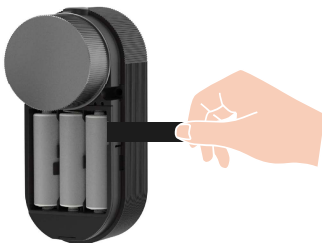
Operación y gestión

1. Colocar las pilas

1. Presione el botón en la parte inferior y retire la cubierta frontal.



2. Arrastra el cinturón y las baterías saldrán



3. Instale 4 pilas AA en la ranura de la batería y luego vuelva a colocar la cubierta frontal

- Coloque las pilas adecuadas para evitar explosiones.
- Cuando no vaya a usar las pilas durante mucho tiempo, sáquelas del compartimento.
- No use pilas nuevas y antiguas al mismo tiempo.
- No coloque las pilas con los polos (+) y (-) al revés.
- Elimine las pilas usadas de conformidad con las leyes de protección medioambiental de su localidad.

2. Restablecimiento de los ajustes de fábrica

Quite las baterías, presione y mantenga presionada la tecla de emparejamiento e instale de nuevo las baterías. Mantenga presionada la tecla de emparejamiento durante 5 segundos hasta que el anillo indicador LED parpadee rápidamente en naranja, todos los parámetros se restaurarán a la configuración de fábrica.

3. Alarmas

• Puede descartar la alarma en la aplicación EZVIZ.

1. Alarma de sistema bloqueado

Si introduce una contraseña o tarjeta incorrecta 5 veces en 5 minutos, el sistema se bloqueará durante 3 minutos.

2. Alarma de bajo nivel de carga

Cuando la capacidad de las pilas sea inferior al 18 %, el aviso de voz le recordará que debe cambiar las pilas.

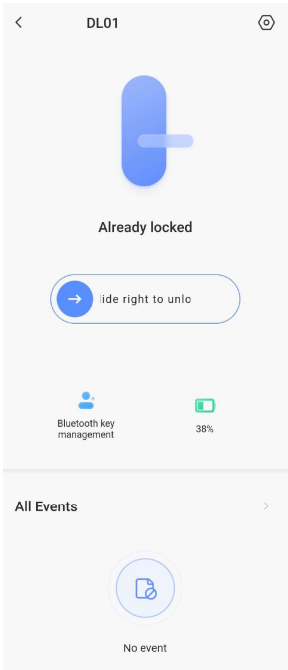
3. Alarma de puerta no cerrada




Después de habilitar el recordatorio de puerta no cerrada en la configuración de alarma en la aplicación EZVIZ, se le enviará un recordatorio de empuje si la puerta no se cierra dentro del tiempo establecido.

Uso de la aplicación EZVIZ

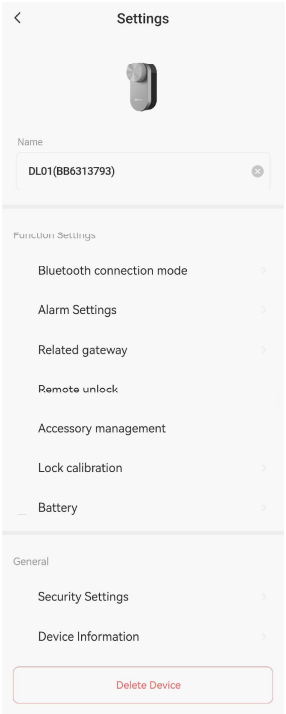
- i** Cuando inicies la aplicación EZVIZ y toques tu cerradura, podrás ver y gestionar la cerradura según sea necesario en la página de detalles.
- Cuando abra la aplicación de EZVIZ y pulse la cerradura, puede ver y gestionar la cerradura según necesite en la página de inicio.

1. Página de detalles



Ícono	Descripción
	Desliza el dedo hacia la derecha para desbloquear.
	BGestión de llaves Bluetooth. Teniendo en cuenta la respuesta rápida y el consumo de energía, la cerradura proporciona 3 modos de conexión Bluetooth diferentes. Haz clic para administrar las llaves Bluetooth para tu familia o tus invitados.
	Revise el compartimento de almacenamiento de las pilas en la cerradura.

2. Ajustes



Parámetro	Descripción
Nombre	Ver o tocar para personalizar el nombre de su dispositivo aquí.
Modo de conexión bluetooth	Seleccione la velocidad de la conexión bluetooth entre el teléfono y la cerradura. La duración de la pila de la cerradura es mayor en modo de baja velocidad.
Configuración de Alarma	Toque para establecer el recordatorio de puerta sin cerrar y tiempo de recordatorio.
Puerta de enlace relacionada	Puede relacionar un gateway aquí.
Desbloqueo remoto	Puede desbloquear el dispositivo de forma remota aquí cuando el dispositivo esté vinculado con el teclado y la puerta de enlace.
Gestión de accesorios	Toque para administrar las tarjetas y contraseñas del accesorio vinculado, o administrar el sensor de puerta.
Calibración de la cerradura	Si la calibración automática no es precisa, puede probar la calibración manual.
Pila	Comprobar la energía de la pila de la cerradura.

- i** Si desea controlar su cerradura de puerta de forma remota, necesitará usarla con un gateway. Por favor, compre un gateway EZVIZ y siga estos pasos:
1. Inicie sesión en la aplicación EZVIZ
 2. Vaya a la página de inicio del bloqueo, toque "Configuración -> Puerta de enlace relacionada" para seleccionar la puerta de enlace que desea asociar.
- Para obtener instrucciones más detalladas, consulte el manual del usuario del gateway.

Parámetro	Descripción
Ajustes de seguridad	<ul style="list-style-type: none">• Bloqueo programado: En caso de que la cerradura esté vinculada con un sensor de puerta, la cerradura se bloqueará automáticamente cuando se detecte que la puerta se ha cerrado en un cierto tiempo. Cuando la cerradura no esté vinculada con un sensor de puerta, después de habilitar esta función, la cerradura se bloqueará automáticamente dentro del tiempo programado después de haber sido desbloqueada.• Desbloqueo temporal: Active esta función presionando y manteniendo presionado el botón en la cerradura o en la aplicación y establezca la duración del desbloqueo temporal para su conveniencia al salir por un corto período.• Modo de privacidad: si está habilitado, la puerta solo se podrá desbloquear con una llave mecánica y la cerradura se mantendrá en silencio. Se comprobará si la cerradura se bloquea automáticamente.• Bloqueo de prueba y error: si está habilitado, el sistema permanecerá bloqueado durante 3 minutos y no podrá desbloquear con la llave electrónica si se producen 5 errores de desbloqueo en menos de 5 minutos.• Guardar el código: si está habilitado, el código se guardará para la verificación automática de las llaves bluetooth, las tarjetas y las contraseñas, de modo que no será necesaria la entrada manual.• Cambiar el código: puede cambiar el código si es necesario.
Información del dispositivo	Aquí, puede visualizar la información del dispositivo.
Eliminar dispositivo	Pulse para eliminar el dispositivo de la aplicación de EZVIZ.

Mantenimiento

1. Mantenimiento diario

- Evite que la cerradura entre en contacto con sustancias corrosivas para evitar que se dañe o se vea afectado su brillo.
- Para garantizar el funcionamiento normal de la cerradura, reemplace las pilas inmediatamente antes de que el nivel de carga sea demasiado bajo. Asegúrese de colocar debidamente las pilas observando sus polaridades.
- Si la cerradura pierde flexibilidad o no se mantiene en la posición correcta, solicite a un profesional que la revise.
- Mantenga lubricada la parte giratoria de la cerradura, de manera de prolongar su vida útil y que la apertura sea suave.
- Se recomienda revisar la cerradura una vez cada seis meses o una vez al año y comprobar que los tornillos de fijación no se hayan aflojado.
- Aplique periódicamente (una vez al año o cada seis meses) una pequeña cantidad de grafito en polvo en la ranura del cilindro de la cerradura para garantizar que la llave se pueda introducir y extraer con suavidad. Ahora bien, no aplique grasa para lubricar, ya que se pegaría al resorte de rodada.

2. Preguntas frecuentes

Problema	Causa	Solución
La puerta no se puede abrir bien mediante las verificaciones con la llave bluetooth, la aplicación, la contraseña o la tarjeta.	Problema de instalación de la cerradura.	Encargue la revisión de la cerradura a un profesional.
	Hay demasiada distancia entre el accesorio y la cerradura.	Asegúrese de que el accesorio esté cerca de la cerradura.
	Las pilas se están agotando.	Cambie las pilas de la cerradura o el accesorio.
	La llave bluetooth ha caducado.	Use otro método para abrir la puerta.
	La contraseña o la tarjeta han caducado.	
La verificación de la contraseña y la tarjeta funciona, pero el motor no funciona y no se puede abrir la puerta.	La llave mecánica dentro de la cerradura está averiada.	Revise la cerradura y sustituya los componentes dañados.
	Fallo del motor.	
El teclado no responde.	Se han agotado las pilas o se han colocado de forma incorrecta.	Desbloquee la cerradura con la aplicación o la llave mecánica y revise las pilas.
	El teclado está dañado.	Tras abrir la puerta con una llave física, encargue la revisión de la cerradura a un profesional.
La cerradura se queda abierta y no se puede usar correctamente.	Fallo en las piezas del embrague.	Encargue la revisión de la cerradura a un profesional.
	El sensor de la puerta no funciona correctamente.	Inicialice el sensor de puerta y vincúlelo de nuevo.
El sensor de la puerta funciona de manera anormal, lo que provoca el fallo del bloqueo automático después de cerrar la puerta o el bloqueo anormal al abrir la puerta.	La posición relativa de la cerradura y el sensor de la puerta ha cambiado.	Asegúrese de que la cerradura y el sensor de puerta estén fijados firmemente, e inicialice el sensor de puerta y vincúlelo de nuevo.
	Hay interferencias magnéticas cerca de la cerradura.	Inicialice el sensor de puerta y vuelva a vincularlo después de asegurarse de que no haya interferencia de cambios abruptos en el campo magnético del entorno circundante.

Para obtener información adicional, visite la página web www.ezviz.com/es.

COPYRIGHT © Hangzhou EZVIZ Software Co., Ltd. Todos los derechos reservados.

Toda la información —incluyendo, entre otros, el texto, las imágenes y los gráficos— es propiedad de Hangzhou EZVIZ Software Co., Ltd. (en lo sucesivo, «EZVIZ»). Este manual del usuario (en adelante “el Manual”) no podrá ser reproducido, modificado o distribuido, parcialmente o en su totalidad, por ningún medio, sin el permiso previo por escrito de EZVIZ. A menos que se estipule otra cosa, EZVIZ no representa ni garantiza, de manera expresa o implícita, la información de este Manual.


Sobre este manual

Este manual incluye las instrucciones de utilización y gestión del producto. Las figuras, gráficos, imágenes y cualquier otra información que encontrará en lo sucesivo tienen únicamente fines descriptivos y aclaratorios. La información incluida en el manual está sujeta a cambios, sin aviso previo, debido a las actualizaciones de software u otros motivos. La última versión está disponible en la página web de EZVIZ™ (<http://www.ezviz.com>).

Historial de revisiones

Nueva versión: enero de 2024

Reconocimiento de marcas comerciales

EZVIZ™,  y otras marcas comerciales y logotipos de EZVIZ son propiedad de EZVIZ en diferentes jurisdicciones. Otras marcas comerciales y logotipos mencionados a continuación son propiedad de sus respectivos propietarios.

Avisos legales

HASTA DONDE LO PERMITA LA LEY VIGENTE, EL PRODUCTO DESCRITO, CON SU HARDWARE, SOFTWARE Y FIRMWARE, SE ENTREGA "TAL CUAL", CON TODOS SUS FALLOS Y ERRORES, Y EZVIZ NO OFRECE GARANTÍA, NI EXPRESA NI IMPLÍCITA, INCLUYENDO, ENTRE OTRAS, LA COMERCIABILIDAD, CALIDAD SATISFACTORIA, IDONEIDAD PARA UN PROPÓSITO PARTICULAR Y NO INFRACCIÓN DE LOS DERECHOS DE TERCERAS PARTES. EN NINGÚN CASO EZVIZ, SUS DIRECTORES, ADMINISTRADORES, EMPLEADOS O AGENTES, SE RESPONSABILIZARÁN ANTE USTED DE CUALQUIER DAÑO ESPECIAL, CONSECUENCIAL, INCIDENTAL O INDIRECTO, INCLUYENDO, ENTRE OTROS, LOS DAÑOS POR PÉRDIDAS DE BENEFICIOS DE NEGOCIOS, INTERRUPCIÓN DE NEGOCIOS O PÉRDIDAS DE DATOS O DOCUMENTACIÓN, EN RELACIÓN CON EL USO DE ESTE PRODUCTO, INCLUSO AUNQUE EZVIZ HAYA ADVERTIDO DE LA POSIBILIDAD DE TALES DAÑOS.

EN LA MEDIDA EN QUE LO PERMITA LA LEY VIGENTE, EN NINGÚN CASO LA RESPONSABILIDAD TOTAL DE EZVIZ EXCEDERÁ EL PRECIO DE COMPRA ORIGINAL DEL PRODUCTO.

EZVIZ NO ASUME NINGUNA RESPONSABILIDAD POR LESIONES PERSONALES NI DAÑOS A LA PROPIEDAD COMO RESULTADO DE UNA DESCONTINUACIÓN DEL PRODUCTO O POR LA FINALIZACIÓN DEL SERVICIO DEBIDO A: A) UN MAL USO O UNA INSTALACIÓN INAPROPIADA INCUMPLIENDO LO PRESCRITO; B) LA PROTECCIÓN DE LOS INTERESES PÚBLICOS O NACIONALES; C) SUPUESTOS DE FUERZA MAYOR, Y D) EL USO DE, A TÍTULO ENUNCIATIVO Y NO LIMITATIVO, PRODUCTOS, SOFTWARE Y APLICACIONES DE TERCERAS PARTES TANTO POR USTED COMO POR TERCEROS.

EN CUANTO AL PRODUCTO CON ACCESO A INTERNET, SU USO SERÁ BAJO SU PROPIA RESPONSABILIDAD. EZVIZ NO ASUMIRÁ NINGUNA RESPONSABILIDAD POR UN FUNCIONAMIENTO ANÓMALO, FILTRACIÓN DE PRIVACIDAD U OTROS DAÑOS QUE RESULTEN DE CIBERATAQUES, ATAQUES DE PIRATAS INFORMÁTICOS, INSPECCIÓN DE VIRUS U OTROS RIESGOS DE SEGURIDAD EN INTERNET; SIN EMBARGO, EZVIZ PROPORCIONARÁ APOYO TÉCNICO PUNTUAL SI ASÍ SE REQUIERE. LAS LEYES EN MATERIA DE VIGILANCIA Y PROTECCIÓN DE DATOS VARÍAN EN FUNCIÓN DE CADA JURISDICCIÓN. INFÓRMESE SOBRE LA LEGISLACIÓN PERTINENTE EN SU JURISDICCIÓN ANTES DE UTILIZAR ESTE PRODUCTO PARA ASEGURARSE DE UTILIZARLO CONFORME A LA LEGISLACIÓN VIGENTE. EZVIZ SE HARÁ RESPONSABLE EN CASO DE QUE ESTE PRODUCTO SE UTILICE CON PROPÓSITOS ILEGÍTIMOS.

EN CASO DE QUE SURJA ALGÚN CONFLICTO ENTRE LO ANTERIORMENTE INDICADO Y LA LEGISLACIÓN VIGENTE, ESTA ÚLTIMA PREVALECE.

Índice

Descripción general	1
1. Contenido del paquete	1
2. Información básica	1
Configuración	2
1. Descarga de la aplicación EZVIZ	2
2. Instalar el teclado	2
3. Vincula el teclado	3
4. Usando el teclado	4
5. Múltiples Métodos de Desbloqueo	4
Mantenimiento	5
1. Desmontar el teclado	5
2. Cambiar las baterías	5

Descripción general

1. Contenido del paquete



Versión-de-Tarjeta-Código de Acceso



Versión de huella dactilar-tarjeta-código de acceso

O

Teclado numérico (x1)



Soporte de pared para teclado (x1)



Plantilla de taladro para teclado numérico (x1)



Anclar (x1)



Insignias(x2)



Batería AA (x2)



Kit de tornillos (x1)



Información normativa (x1)

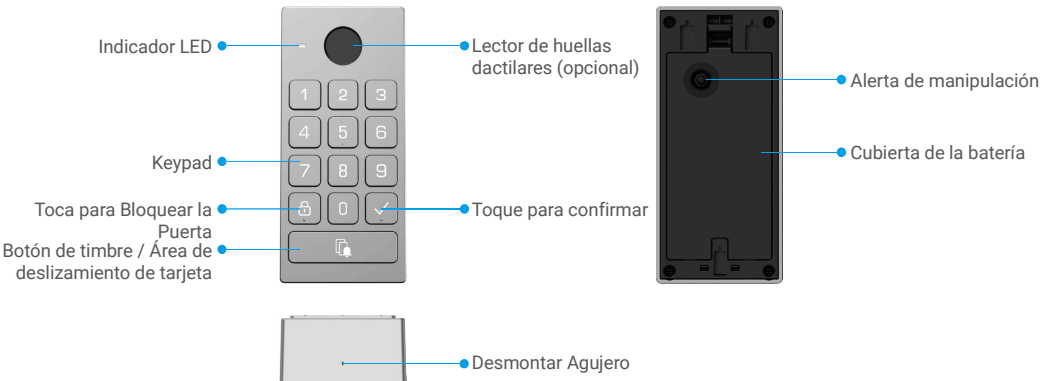



Guía de inicio rápido (x1)



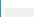


 La apariencia del teclado está sujeta al que haya comprado en realidad.

2. Información básica

Aquí tomamos como ejemplo la versión de huella dactilar, tarjeta y código.



 Solo la versión de huella digital, tarjeta y código admite el lector de huellas digitales.

Nombre	Descripción
Indicador LED	 Rojo sólido: Encendido, no emparejado con la cerradura.
	 Rojo intermitente: Fallo de emparejamiento. / Excepción del dispositivo. / Fallo de verificación de desbloqueo. / El dispositivo se está reiniciando.
	 Blanco sólido: Emparejamiento exitoso. / Verificación de desbloqueo exitosa.
	 Parpadeo Blanco: Modo de emparejamiento / Agregando claves de desbloqueo.
	 Parpadeo rosa: Batería baja.
Botón de timbre	<ul style="list-style-type: none"> • Ring: Presione el botón del timbre una vez. • Restablecer: Mantenga presionado el botón del timbre antes de instalar la batería, luego instale las baterías. Cuando el indicador LED parpadee en rojo, suelte el botón y el dispositivo se restablecerá correctamente.

Configuración

Siga estos pasos para configurar el sistema:

1. Obtenga la aplicación EZVIZ e inicie sesión en su cuenta de la aplicación EZVIZ
2. Instale el teclado.
3. Agregue la cerradura a su cuenta de EZVIZ.
4. Vincula el teclado a tu cerradura.

1. Descarga de la aplicación EZVIZ

1. Conecte su teléfono móvil a la red wifi (recomendado).
2. En la App Store o Google Play™, busque «EZVIZ» para descargar e instalar la aplicación.
3. Inicie la aplicación y registre una cuenta de usuario de EZVIZ

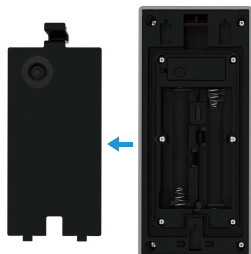


- ❗ Si ya ha utilizado la aplicación, asegúrese de que esté actualizada a la última versión. Para comprobar si hay alguna actualización disponible, acceda a la App Store y busque «EZVIZ».

2. Instalar el teclado

2.1. Instalar batería

- 1 Quita la tapa de la batería.



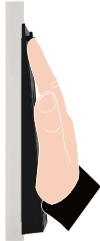
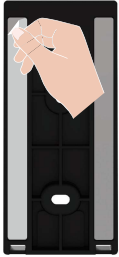
- 2 Instale 2 baterías de tamaño AA (incluidas en el paquete) en la ranura de la batería y vuelva a colocar la tapa de la batería.



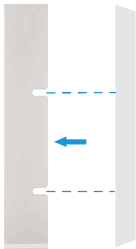
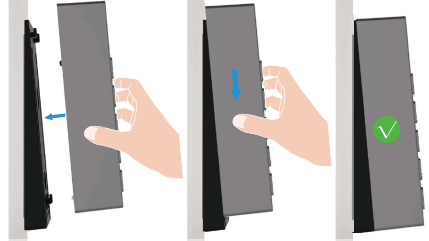
2.2.Instalar el teclado

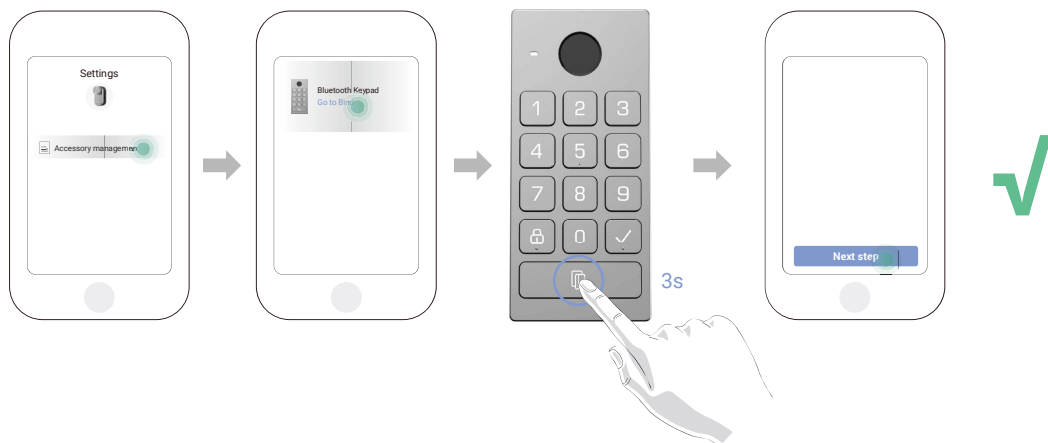
Opción A (para paredes lisas)

1. Limpie la ubicación de instalación y séquela..
2. Despegue la película del adhesivo de espuma y luego pegue el soporte de pared directamente en la ubicación de instalación deseada, y presione con fuerza.



3. Adjunte el teclado al soporte de pared, como se muestra en la figura de abajo..





i Si desea desvincular el teclado, toque el botón de desvinculación en la interfaz de gestión de accesorios.

4. Usando el teclado

i Después de vincular el teclado Bluetooth con la cerradura de la puerta, se puede desbloquear mediante métodos como la huella digital, el deslizamiento de tarjeta y el código de acceso.

(1) Agregar huella digital (opcional)

1. Vaya a la página de vista previa del bloqueo y toque "Configuración -> Gestión de accesorios -> Gestión del método de desbloqueo".
2. Toque el botón "Agregar huellas digitales" y luego presione cualquier tecla en el teclado para activarlo.
3. Cuando el indicador LED parpadee en blanco, toque el lector de huellas dactilares y repita la operación en diferentes direcciones 6 veces, la huella digital se agregará con éxito.

(2) Añadir tarjeta

1. Vaya a la página de vista previa del bloqueo y toque "Configuración -> Gestión de accesorios -> Gestión del método de desbloqueo".
2. Toque el botón "Agregar tarjetas" y presione cualquier tecla en el teclado para activarlo.
3. Cuando el indicador LED parpadee en blanco, siga el asistente de la aplicación para deslizar la tarjeta en el área de deslizamiento de tarjetas.

(3) Agregar código de acceso

1. Vaya a la página de vista previa del bloqueo y toque "Configuración -> Gestión de accesorios -> Gestión del método de desbloqueo".
2. Presione el botón "Agregar códigos de acceso".
3. Luego sigue el asistente de la aplicación para ingresar el código de acceso válido correspondiente de 6 a 10 dígitos.

5. Múltiples Métodos de Desbloqueo

(1) Abra la puerta con su huella dactilar

Coloque su huella digital en el lector de huellas digitales para desbloquear la puerta.

(2) Abra la puerta con una tarjeta

Coloque la tarjeta en el área de deslizamiento de tarjetas para desbloquear la puerta.

(3) Abra la puerta con un código de acceso

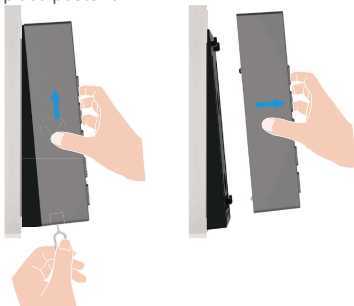
Presione el código de acceso y luego presione el botón "✓" para desbloquear la puerta.

Mantenimiento

1. Desmontar el teclado

- Si las baterías del teclado se agotan, es necesario desmontar el teclado de la placa trasera de la pared y cambiar las baterías viejas por unas nuevas.
- Se recomienda desactivar la alarma de manipulación antes de retirar el teclado de la placa posterior, por favor siga los siguientes pasos:
 1. Vaya a la página de vista previa de la cerradura y toque "Configuración-Configuración de alarma".
 2. Toque para desactivar la "Alarma de Manipulación".

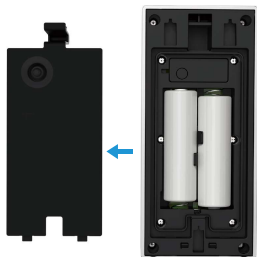
1. Utilice el pin proporcionado para presionar y mantener presionado el agujero en la parte inferior del teclado, mientras tanto retire el teclado de la placa posterior..



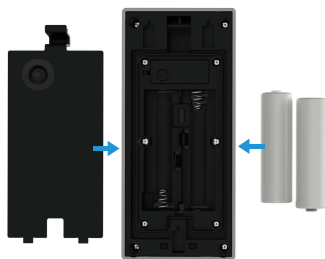
2. Cambiar las baterías

- ⚠ El uso inadecuado o la sustitución de la batería puede provocar un peligro de explosión.
- Reemplace solo con el mismo tipo o equivalente.
- Solo se admiten baterías alcalinas, no baterías de carbono.
- Deseche las baterías usadas de acuerdo con las instrucciones proporcionadas por el fabricante de la batería.
- Los golpes o sacudidas fuertes en la unidad como resultado de dejarla caer pueden causar daños a la electrónica sensible dentro de la unidad.

- 1 Retire la tapa de la batería y las pilas viejas.



- 2 Instale 2 pilas AA en la ranura de la batería y ajuste la tapa de la batería.



• Para obtener información adicional, visite la página web www.ezviz.com/es.

COPYRIGHT © Hangzhou EZVIZ Software Co., Ltd. ALL RIGHTS RESERVED.

Any and all information, including, among others, wordings, pictures, graphs are the properties of Hangzhou EZVIZ Software Co., Ltd. (hereinafter referred to as "EZVIZ"). This user manual (hereinafter referred to as "the Manual") cannot be reproduced, changed, translated, or distributed, partially or wholly, by any means, without the prior written permission of EZVIZ. Unless otherwise stipulated, EZVIZ does not make any warranties, guarantees or representations, express or implied, regarding to the Manual.


About this Manual

The Manual includes instructions for using and managing the product. Pictures, charts, images and all other information hereinafter are for description and explanation only. The information contained in the Manual is subject to change, without notice, due to firmware updates or other reasons. Please find the latest version in the EZVIZ™ website (<http://www.ezvizlife.com>).

Revision Record

New release – January, 2023

Trademarks Acknowledgement

EZVIZ™, , and other EZVIZ's trademarks and logos are the properties of EZVIZ in various jurisdictions. Other trademarks and logos mentioned below are the properties of their respective owners.

Legal Disclaimer

TO THE MAXIMUM EXTENT PERMITTED BY APPLICABLE LAW, THE PRODUCT DESCRIBED, WITH ITS HARDWARE, SOFTWARE AND FIRMWARE, IS PROVIDED "AS IS", WITH ALL FAULTS AND ERRORS, AND EZVIZ MAKES NO WARRANTIES, EXPRESS OR IMPLIED, INCLUDING WITHOUT LIMITATION, MERCHANTABILITY, SATISFACTORY QUALITY, FITNESS FOR A PARTICULAR PURPOSE, AND NON-INFRINGEMENT OF THIRD PARTY. IN NO EVENT WILL EZVIZ, ITS DIRECTORS, OFFICERS, EMPLOYEES, OR AGENTS BE LIABLE TO YOU FOR ANY SPECIAL, CONSEQUENTIAL, INCIDENTAL, OR INDIRECT DAMAGES, INCLUDING, AMONG OTHERS, DAMAGES FOR LOSS OF BUSINESS PROFITS, BUSINESS INTERRUPTION, OR LOSS OF DATA OR DOCUMENTATION, IN CONNECTION WITH THE USE OF THIS PRODUCT, EVEN IF EZVIZ HAS BEEN ADVISED OF THE POSSIBILITY OF SUCH DAMAGES.

TO THE MAXIMUM EXTENT PERMITTED BY APPLICABLE LAW, IN NO EVENT SHALL EZVIZ'S TOTAL LIABILITY FOR ALL DAMAGES EXCEED THE ORIGINAL PURCHASE PRICE OF THE PRODUCT.

EZVIZ DOES NOT UNDERTAKE ANY LIABILITY FOR PERSONAL INJURY OR PROPERTY DAMAGE AS THE RESULT OF PRODUCT INTERRUPTION OR SERVICE TERMINATION CAUSED BY: A) IMPROPER INSTALLATION OR USAGE OTHER THAN AS REQUESTED; B) THE PROTECTION OF NATIONAL OR PUBLIC INTERESTS; C) FORCE MAJEURE; D) YOURSELF OR THE THIRD PARTY, INCLUDING WITHOUT LIMITATION, USING ANY THIRD PARTY'S PRODUCTS, SOFTWARE, APPLICATIONS, AND AMONG OTHERS.

REGARDING TO THE PRODUCT WITH INTERNET ACCESS, THE USE OF PRODUCT SHALL BE WHOLLY AT YOUR OWN RISKS. EZVIZ SHALL NOT TAKE ANY RESPONSIBILITIES FOR ABNORMAL OPERATION, PRIVACY LEAKAGE OR OTHER DAMAGES RESULTING FROM CYBER ATTACK, HACKER ATTACK, VIRUS INSPECTION, OR OTHER INTERNET SECURITY RISKS; HOWEVER, EZVIZ WILL PROVIDE TIMELY TECHNICAL SUPPORT IF REQUIRED. SURVEILLANCE LAWS AND DATA PROTECTION LAWS VARY BY JURISDICTION. PLEASE CHECK ALL RELEVANT LAWS IN YOUR JURISDICTION BEFORE USING THIS PRODUCT IN ORDER TO ENSURE THAT YOUR USE CONFORMS TO THE APPLICABLE LAW. EZVIZ SHALL NOT BE LIABLE IN THE EVENT THAT THIS PRODUCT IS USED WITH ILLEGITIMATE PURPOSES.

IN THE EVENT OF ANY CONFLICTS BETWEEN THE ABOVE AND THE APPLICABLE LAW, THE LATTER PREVAILS.

Índice

Descripción general	1
1. Contenido del paquete	1
2. Información básica	2
Descarga de la aplicación EZVIZ	3
Selección de la ubicación apropiada	3
Conexión a la fuente de alimentación	4
Conexión a la red	4
Conexión de red cableada (recomendado)	4
Conexión de red inalámbrica	4
Añadir dispositivo	5
1. Adición de la puerta de enlace	5
2. Adición de subdispositivos	5
3. Configurar HomeKit	6
4. Configuración Matter	7
Uso de la aplicación EZVIZ	8
1. Página de inicio	8
2. Ajustes	8
Preguntas frecuentes	9

Descripción general

1. Contenido del paquete



Puerta de enlace de inicio (x1)



Adaptador de corriente (x1)



Cable USB (x1)



Pin (x1)



Instrucción de configuración de Matter (x1)




Instrucción de configuración de HomeKit (x1)



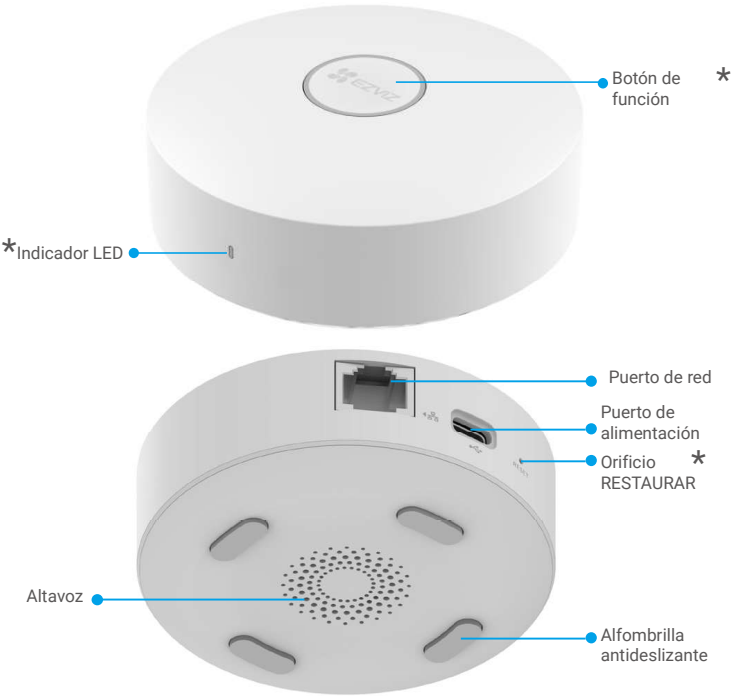
Información normativa (x1)



Guía de inicio rápido(x1)

 El aspecto del adaptador puede variar en función del dispositivo comprado.

2. Información básica



Nombre	Descripción
Botón de función	<ul style="list-style-type: none">• Mantenga pulsado el botón durante más de 4 s, de manera que la puerta de enlace entre en el modo de configuración de la red wifi.• Pulse el botón una vez y la puerta de enlace entrará en el modo de adición de dispositivos. Pulse el botón otra vez, y la puerta de enlace saldrá del modo de adición de dispositivos.• Si la puerta de enlace envía una alarma, pulse el botón para borrarla.
Indicador LED	<p>Blanco</p> <ul style="list-style-type: none">• Iluminado fijamente: el funcionamiento es correcto y se ha establecido la conexión con EZVIZ Cloud.• Parpadeando lentamente: en modo de adición de dispositivos.• Parpadeando rápidamente: configurando la red. <p>Anaranjado</p> <ul style="list-style-type: none">• Iluminado fijamente: arrancando o actualizando.• Parpadeando lentamente: sin conexión.• Parpadeando rápidamente: Existe una avería o se ha producido una alarma. <p>APAGADO</p> <ul style="list-style-type: none">• Dispositivo apagado o excepción
Orificio RESTAURAR	<p>Estando la puerta de enlace en funcionamiento, introduzca la punta de un sujetapapeles en el orificio y pulse durante más de 4 segundos, de manera de restaurar la puerta de enlace y, así, borrar la configuración wifi, los registros locales, el estado de alarma en curso y los subdispositivos. Una vez restaurada la puerta de enlace, se oye un mensaje de voz.</p>

Descarga de la aplicación EZVIZ

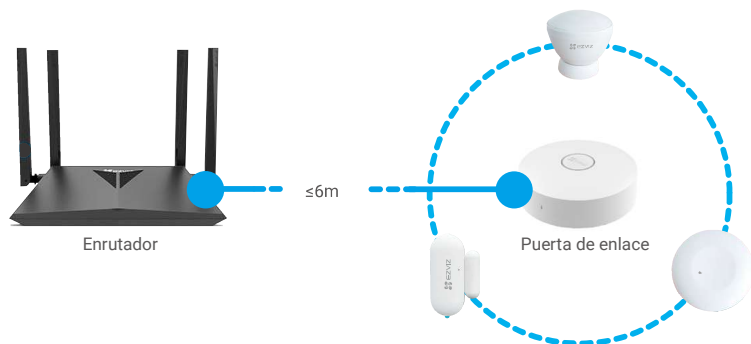
1. Conecte su teléfono móvil a la red wifi (recomendado).
2. Descargue e instale la aplicación EZVIZ. Para ello, busque «EZVIZ» en App Store o en Google PlayTM.
3. Inicie la aplicación y registre una cuenta de usuario de EZVIZ.



i Si ya ha utilizado la aplicación, asegúrese de que esté actualizada a la última versión. Para comprobar si hay alguna actualización disponible, acceda a la tienda de aplicaciones pertinente y busque «EZVIZ».

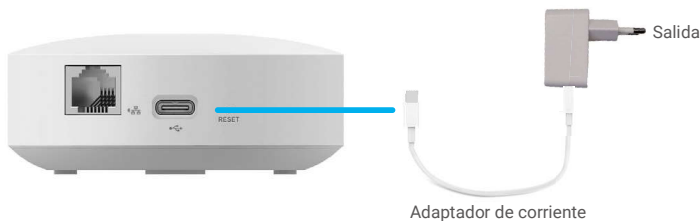
Selección de la ubicación apropiada

- Es necesario enchufar la puerta de enlace.
- Para garantizar que la conexión entre la puerta de enlace y los dispositivos sea estable, los dispositivos deben circundar la puerta de enlace y esta debe estar a una distancia del enrutador de 6 m como máximo.
- No debe haber objetos de metal ni paredes entre la puerta de enlace y los subdispositivos, ni tampoco entre la puerta de enlace y el enrutador.
- No coloque ninguna puerta de enlace o subdispositivos en la parte superior del enrutador.



Conexión a la fuente de alimentación

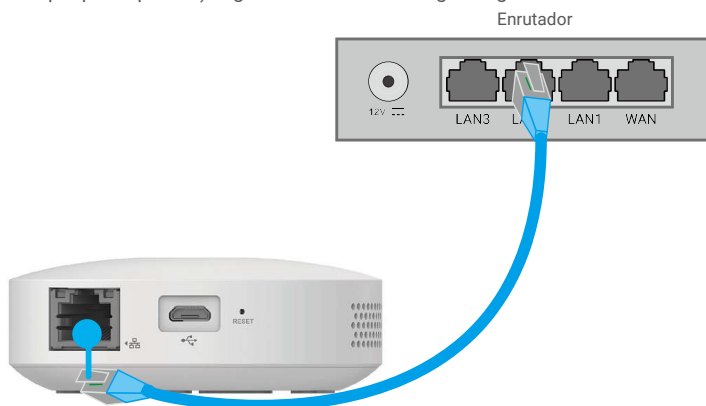
Conecte la puerta de enlace. Cuando la puerta de enlace arranca por primera vez, el anillo led indicador se enciende fijamente de color anaranjado y, seguidamente, comienza a parpadear rápidamente de color blanco, lo que significa que la puerta de enlace ha entrado en el modo de configuración de la red.



Conexión a la red

• Conexión de red cableada (recomendado)

Debe conectar la puerta de enlace al puerto LAN del enrutador con un cable de red (se compra por separado) según se muestra en la figura siguiente.



• Conexión de red inalámbrica

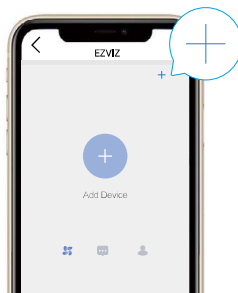
Escanee el código QR en el lado de la puerta de enlace con la aplicación EZVIZ y luego conecte la puerta de enlace a Wi-Fi siguiendo el asistente en EZVIZ App.

- i** Si la conexión Wi-Fi falló o desea conectar la puerta de enlace a otra Wi-Fi, primero debe poner la puerta de enlace fuera de línea. Mantenga presionada la tecla de función durante más de 4 segundos hasta que escuche la indicación de voz y luego conecte la puerta de enlace a Wi-Fi siguiendo el asistente en EZVIZ App.

Añadir dispositivo

1. Adición de la puerta de enlace

1. Inicie sesión en su cuenta mediante la aplicación EZVIZ y pulse el icono de adición de dispositivos, con lo que aparecerá la interfaz de escaneo de códigos QR.



- i** La interfaz de la aplicación puede ser diferente debido a una actualización de versión, y la interfaz de la aplicación que instaló en su teléfono prevalecerá.

2. Escanee el código QR en el lado del gateway o en la portada del manual del usuario.



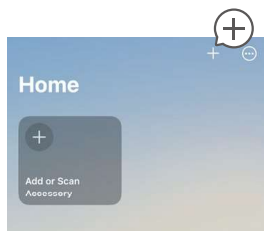
3. Añada la puerta de enlace siguiendo las instrucciones del asistente en la aplicación.

2. Adición de subdispositivos

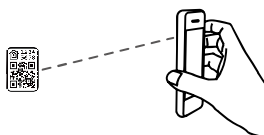
1. Pulse el botón de función de la puerta de enlace una vez para que esta entre en el modo de adición de dispositivos, con lo cual el anillo led indicador comienza a parpadear lentamente de color blanco.
2. Active el modo de adición en los subdispositivos según las instrucciones del manual de usuario de estos.
3. Se escuchará un mensaje de voz recordando que los subdispositivos se han añadido automáticamente a la puerta de enlace.

3. Configurar HomeKit

1. Asegúrese de que la puerta de enlace esté encendida y cerca.
2. Abra la aplicación Apple Home, toque en la esquina superior derecha para ir a la interfaz Agregar accesorio.



3. Escanee el código QR o ingrese el código de ocho dígitos en la portada del manual del usuario o en el lado de su gateway.



4. Siga el asistente para agregar su gateway a la aplicación Apple Home.
5. Después de que se complete la configuración, el gateway debería aparecer en la aplicación Apple Home.

i La interfaz de la aplicación puede ser diferente debido a la actualización de la versión, y la interfaz de la aplicación que haya instalado en su teléfono prevalecerá.

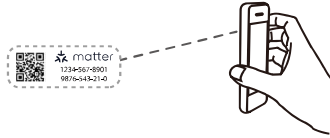
* Subdispositivos compatibles con HomeKit para la puerta de enlace

Nombre del dispositivo	Modelo del dispositivo
Sensor de movimiento PIR	CS-T1C
Sensor de apertura y cierre	CS-T2C
Botón inteligente	CS-T3C

- i** · Después del OTA de la puerta de enlace en el futuro, se pueden admitir más subdispositivos compatibles con EZVIZ HomeKit.
- Para obtener más subdispositivos compatibles con HomeKit, estad atentos.

4. Configuración Matter

1. Después de haber añadido el gateway a la aplicación EZVIZ, abra la aplicación que soporte Matter.
2. Según las instrucciones en la aplicación, escanear el código de configuración de Matter o ingresar el código de configuración numérico en la portada del manual del usuario o en el costado de su gateway.



3. Siga el asistente para agregar su gateway a la aplicación.
4. Después de completar la configuración, el gateway aparecerá en su aplicación.


- i** · Cuando se agrega una puerta de enlace, todos los subdispositivos ZigBee previamente agregados que admitan Matter se sincronizarán automáticamente y se agregarán al sistema Matter.
- Guarde el código para futuras referencias.

* Dispositivos compatibles con Matter para Gateway

Nombre del dispositivo	Modelo del dispositivo
Sensor de movimiento PIR	CS-T1C
Sensor de apertura y cierre	CS-T2C
Sensor de temperatura y humedad	CS-T51C




- i** · Después de la OTA de la puerta de enlace en el futuro, se podrán soportar más subdispositivos compatibles con EZVIZ Matter.
- Para obtener más subdispositivos compatibles con Matter, permanezca atento.

Uso de la aplicación EZVIZ

 La interfaz de la aplicación puede variar en función de las actualizaciones de versión, por lo que prevalecerá la interfaz de la aplicación que haya instalado en su teléfono.

1. Página de inicio

Al abrir la aplicación EZVIZ, en la página de inicio, puede gestionar la puerta de enlace y los subdispositivos según sus necesidades.

	Toque para agregar subdispositivos al gateway
	Descartar. Toque para borrar alarmas de todos los subdispositivos.
	Agregar. Toque para agregar subdispositivos a la puerta de enlace.

2. Ajustes

Parámetro	Descripción
Device Name (Nombre del dispositivo)	Permite personalizar el nombre del dispositivo.
Sub-devices upgrade automatically (Actualización automática de los dispositivos)	De estar activada, los dispositivos se actualizan automáticamente una vez descargados los paquetes de actualización.
Alarm Settings (Configuración de alarmas)	Puede configurar los parámetros de notificación según sus necesidades.
Light Setting (Configuración del led)	Si se desactiva, el anillo indicador permanecerá apagado.
Network Settings (Ajustes de red)	Puede visualizar el nombre de la red wifi y el estado de conexión.
Device information (Información del dispositivo)	Aquí, puede visualizar la información del dispositivo.
Delete Device (Eliminar dispositivo)	Pulse para eliminar la puerta de enlace de EZVIZ Cloud.

Preguntas frecuentes

Pregunta ¿Qué hago si olvido mi contraseña?

Respuesta Por favor, inicie la aplicación EZVIZ y toque “¿Olvidó su contraseña?” en la página de inicio de sesión, siga las instrucciones de la aplicación EZVIZ y restablezca su contraseña.

Pregunta ¿Qué debo hacer si recibo el mensaje “El dispositivo ha sido agregado” al agregar un dispositivo a mi cuenta?

Respuesta Cuando aparece este mensaje, significa que el dispositivo ya ha sido conectado a una cuenta existente de EZVIZ. Para agregarlo a una nueva cuenta, necesitas quitar el dispositivo de la cuenta anterior ya que un dispositivo solo puede estar vinculado a una cuenta.

Pregunta ¿Cómo solucionar el problema de falla en la configuración de Wi-Fi?

Respuesta Por favor, verifica los siguientes ajustes:

1. Verifica la banda de frecuencia en tu router para asegurarte de que permite la transmisión en modo de red 2.4 GHz.
2. Verifica que tu teléfono móvil esté conectado a Wi-Fi y que la red Wi-Fi esté activa y funcione correctamente.
3. Verifica las condiciones de la red:
 - Asegúrate de que tu red no tenga firewall y que no haya otros límites.
 - Asegúrate de que el router pueda distribuir direcciones IP a tu dispositivo o desactiva la configuración de IP estática (DHCP está habilitado de forma predeterminada en todos los dispositivos EZVIZ).
4. Presiona y mantén presionada la tecla de función durante más de 4 segundos para asegurarte de que tu dispositivo esté listo para la configuración de Wi-Fi. Luego sigue el asistente de la aplicación para reconfigurar Wi-Fi.

Pregunta El estado del subdispositivo se muestra como desconectado en la aplicación de EZVIZ.

Respuesta

1. Asegúrate de que el estado de la red al que está conectado el gateway sea normal. La distancia entre el gateway y el router debe ser inferior a 6 metros.
2. Asegúrate de que la distancia entre el subdispositivo y el gateway sea cercana y que no haya barreras entre ellos. Se recomienda colocar el gateway en el centro de los subdispositivos.
3. Asegúrate de que la batería del subdispositivo no se haya agotado.
