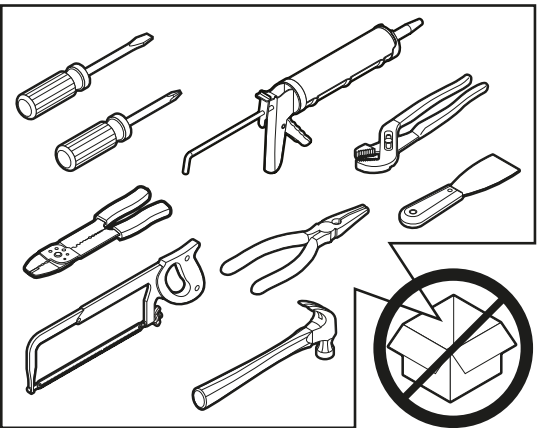
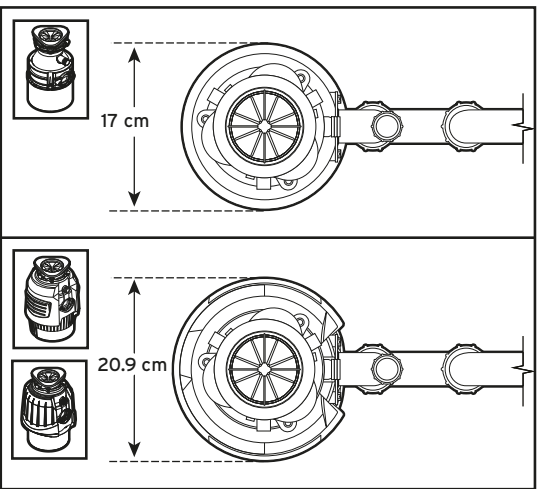
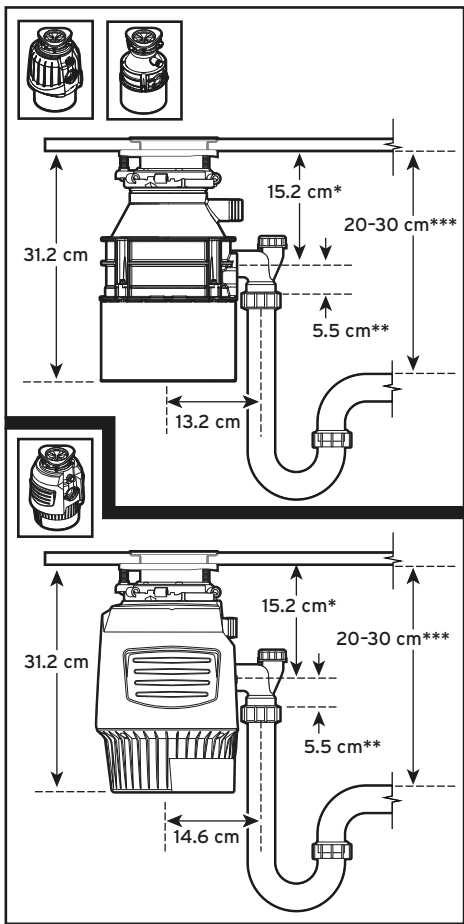
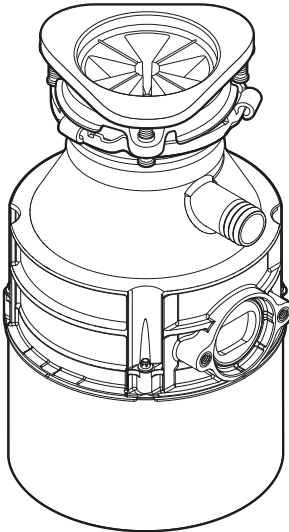
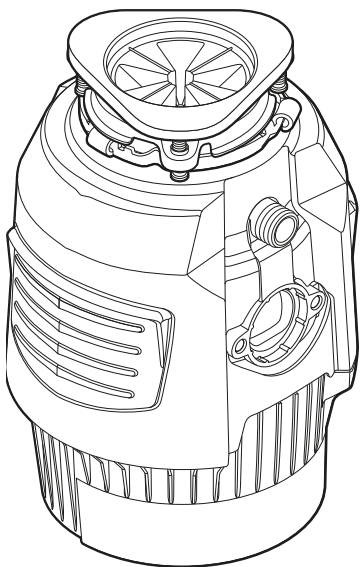
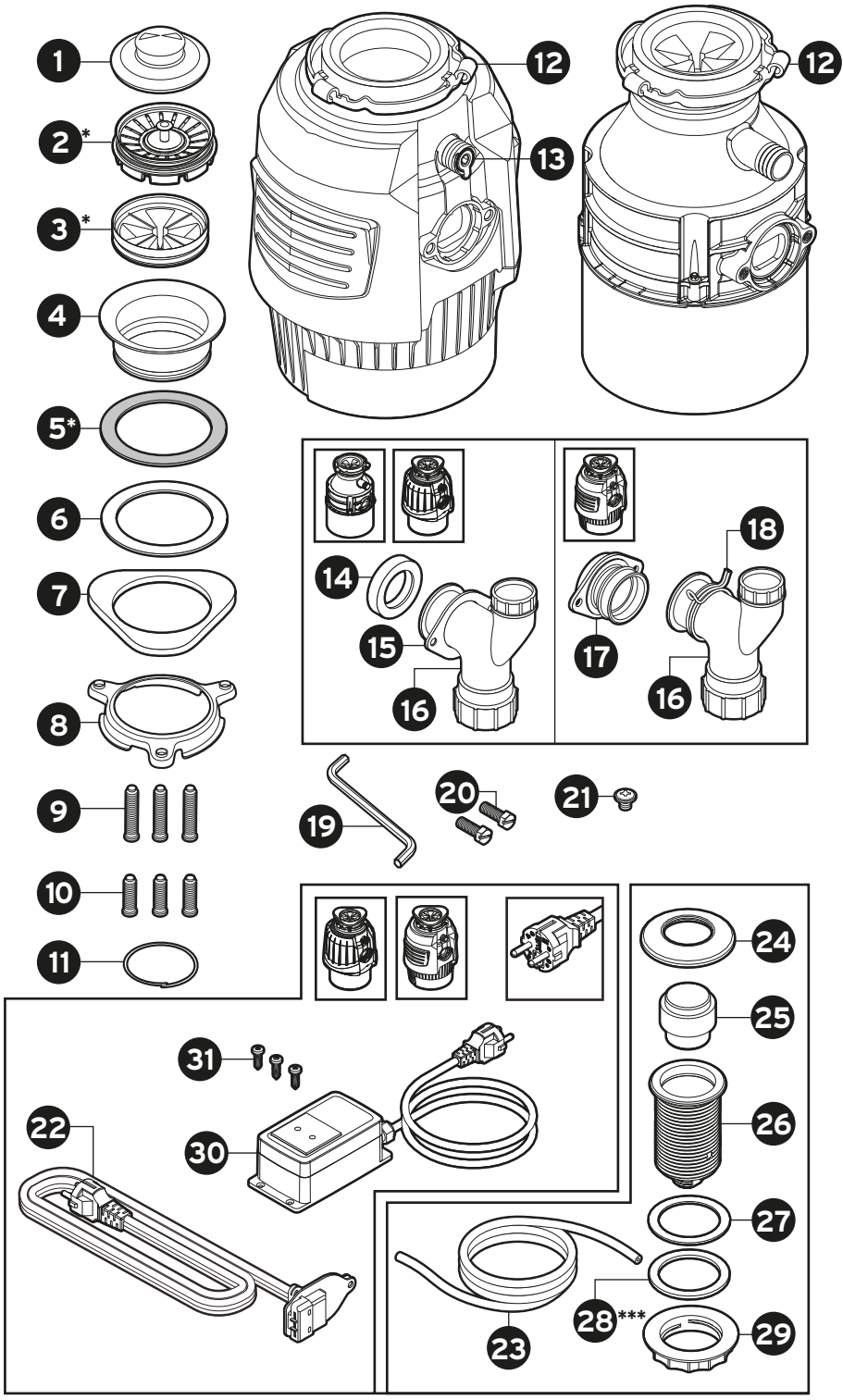
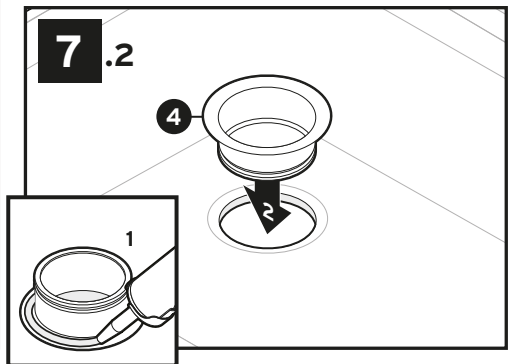
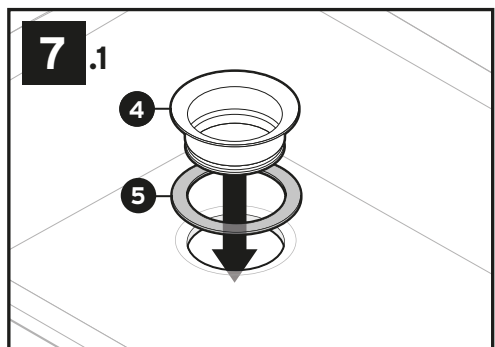
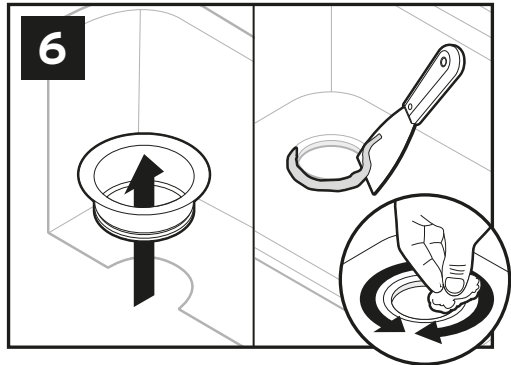
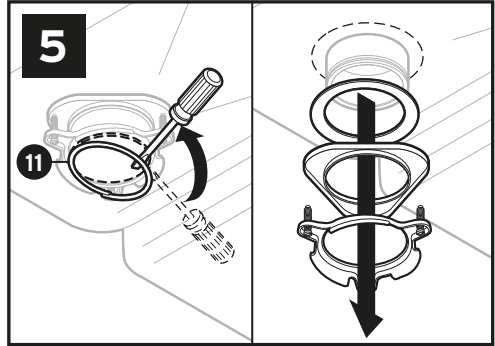
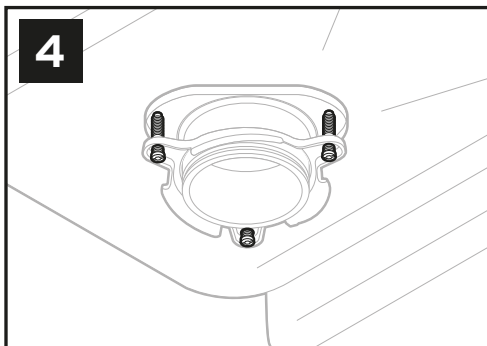
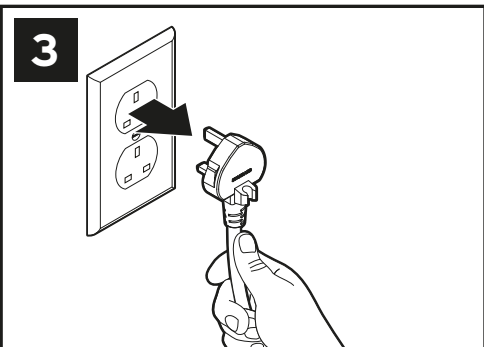
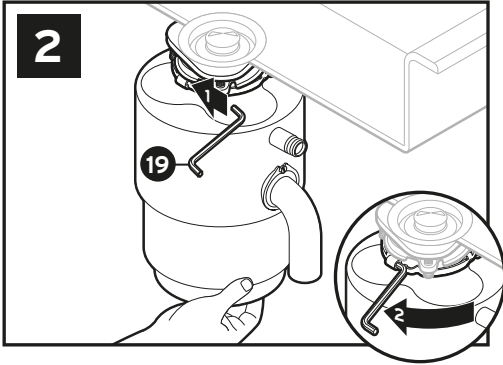
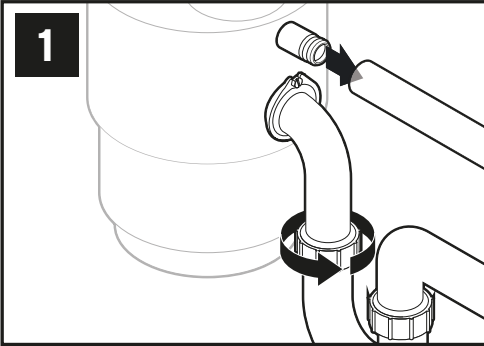
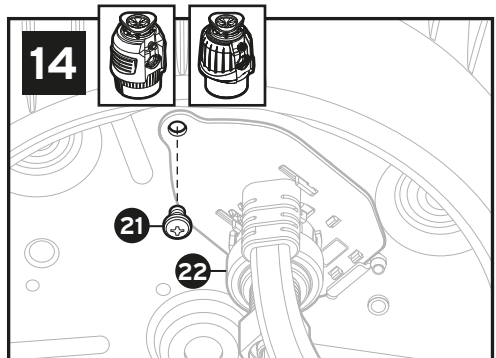
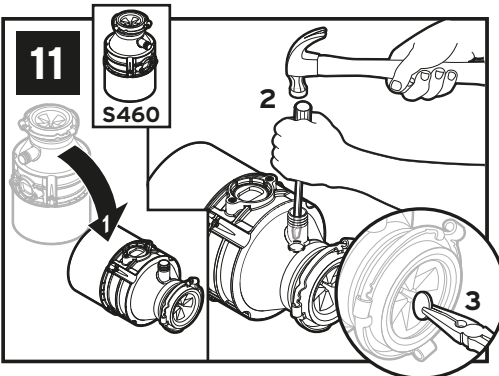
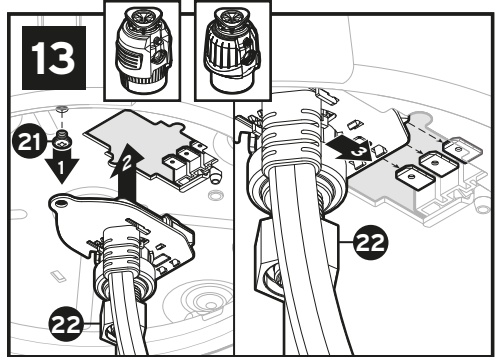
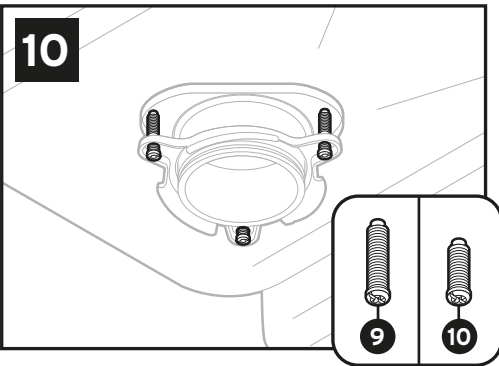
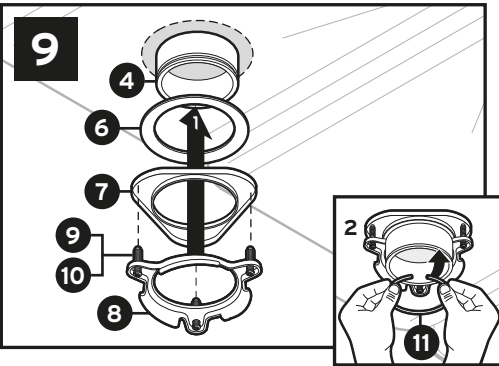
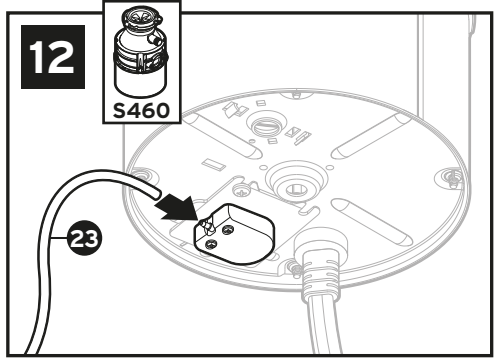
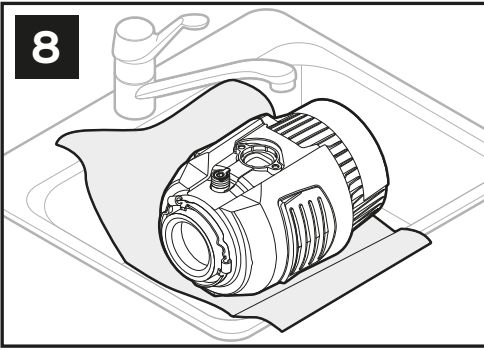


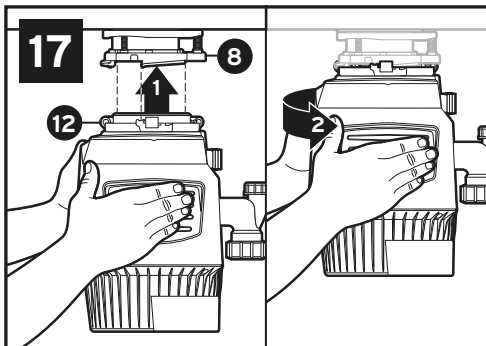
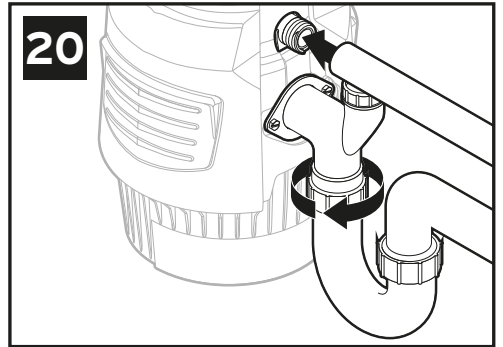
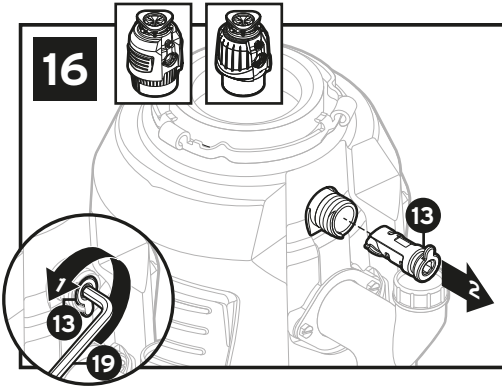
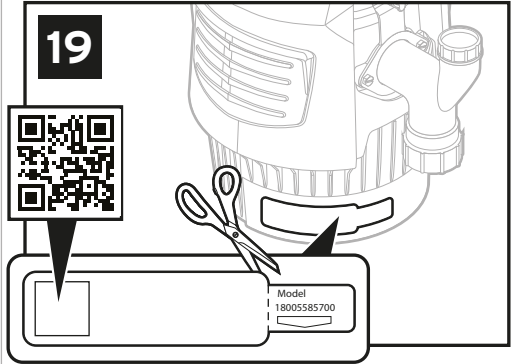
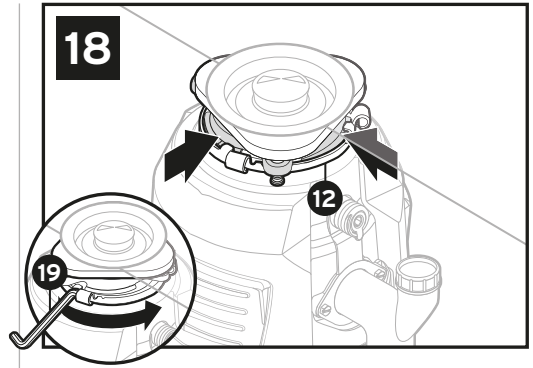
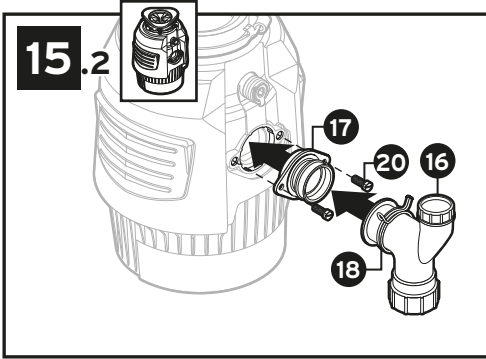
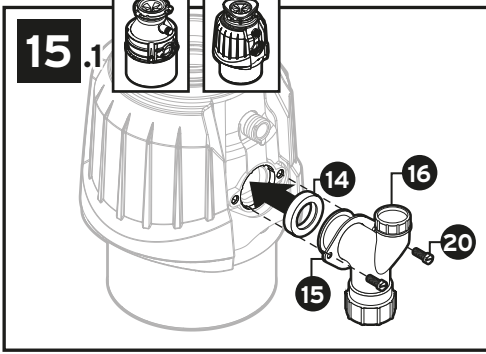
in sink erator

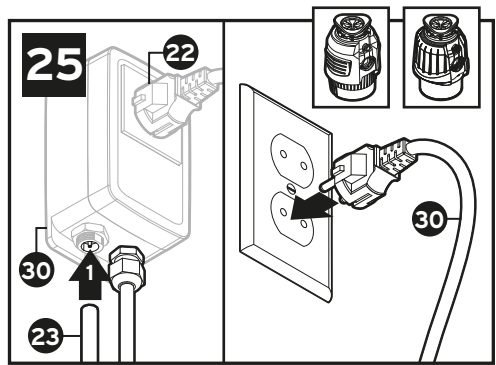
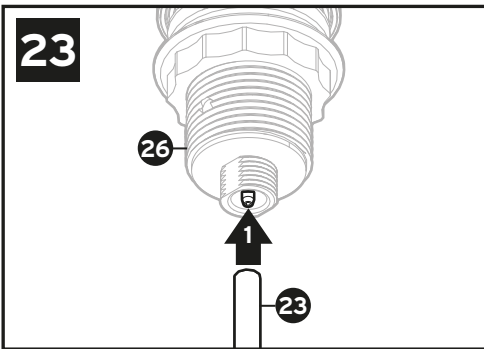
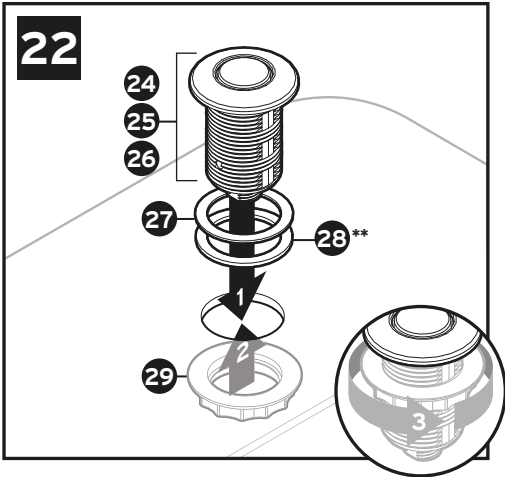
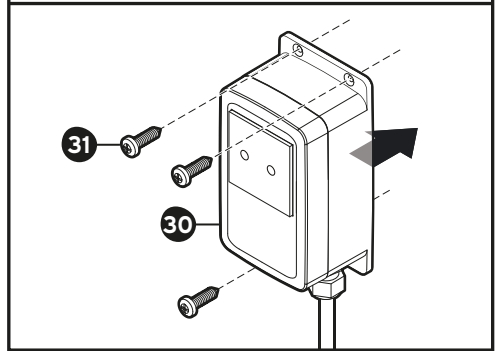
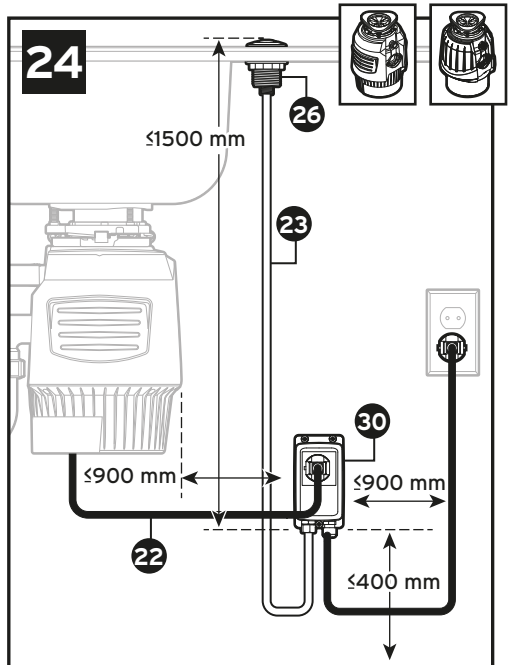
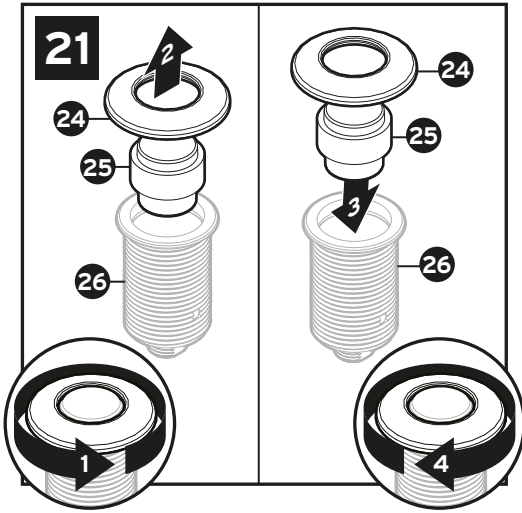


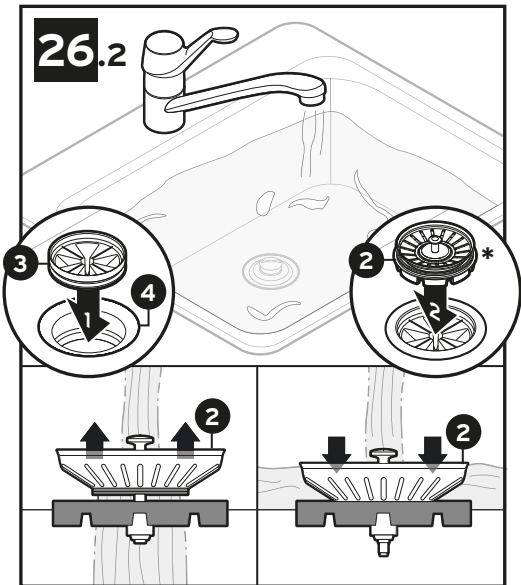
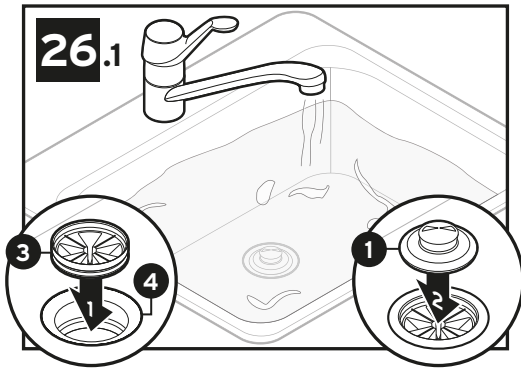












Food Waste Disposer

Installation Instructions



Scan QR code to view installation video.

©2023 All rights reserved.

Dimensions

For curved discharge tube

*Distance from bottom of sink to center line of disposer outlet. Add 12.7 mm when stainless steel sinks are used.

**Length of tailpipe from center line of disposer outlet to end of tailpipe.

***Distance between bottom of sink bowl to the waste pipe to be minimum of 20 cm to 30 cm.

Note: For Cover Control Model dimensions—see Cover Control



Tools and Materials Needed (Not Included)

Includes

- | | | | |
|------------------------|---------------------------|---------------------------------|---|
| 1. Stopper | 9. 38.1 mm Screws | 17. Anti-Vibration Y-Pipe Mount | 25. Push Button (3 finishes provided) |
| 2. Alba Stopper* | 10. 28.6 mm Screws | 18. Spring Clamp | 26. Threaded Body |
| 3. Sink Baffle | 11. Snap Ring | 19. Wrenchette | 27. Rubber Gasket |
| 4. Sink Flange | 12. Lower Mounting Ring | 20. Bolts | 28. Stainless Steel Washer*** |
| 5. Rubber Sink Gasket* | 13. Dishwasher Inlet Plug | 21. Ground Screw | 29. Plastic Nut |
| 6. Fiber Gasket | 14. Y-Pipe Gasket | 22. EZ Connect Power Cord | 30. Air Switch with 3-wire Power Cord** |
| 7. Backup Flange | 15. Flange | 23. Air Tube** | 31. 19 mm screws** |
| 8. Mounting Ring | 16. Y-Pipe | 24. Bezel (3 finishes provided) | |

*Specific models only

**Included with Next Gen models

***The optional stainless steel washer is used for sink openings larger than 33 mm

*⚠️ Safety Information

- ⚠️ DANGER** indicates a hazardous situation which, if not avoided, will result in death or serious injury.
- ⚠️ WARNING** indicates a hazardous situation which, if not avoided, can result in death or serious injury.
- ⚠️ CAUTION** indicates a hazardous situation which, if not avoided, could result in minor or moderate injury.
- NOTICE** is used to address practices not related to personal injury.
- SAFETY INSTRUCTIONS** (or equivalent) signs indicate specific safety related instructions or procedures.

⚠️ WARNING Read these instructions carefully. Failure to follow the Installation, Operating and User-Maintenance Instructions may result in personal injury, water leaks, or property damage.

⚠️ WARNING SHOCK HAZARD
Turn off electric power at fuse box before beginning installation.

- NOTICE**
- **Risk of property damage.** Do not use silicone caulk on any disposer connection other than the sink flange. Do not use thread sealants.
- **Risk of property damage.** If connecting a dishwasher, the dishwasher inlet plug **MUST** be removed or the dishwasher may overflow. See steps 11 or 16.

Remove Existing Disposer

If you are replacing an **Existing Disposer**, continue to **Step 1**.

If there is **No Existing Disposer**, turn off electrical power at circuit breaker or fuse box, disconnect sink drain and skip to **Step 8**.

1. Turn off electrical power at circuit breaker or fuse box. Disconnect drain trap from waste discharge tube. Disconnect dishwasher if connected to the disposer.
2. Support disposer, insert end of (19) into right side of mounting lug, and turn. Disposer will fall free.

▲ WARNING FALL HAZARD

3. Unplug cord, remove unit. Existing power cord must not be re-used. InSinkErator EZ Connect power cord must be used. Proceed to **step 4**.

Sink Mounting Removal

4. If new disposal mounting assembly is the same, you may choose to skip to **step 11**.
*Note: For sinks thicker than 9.5 mm, you will need to replace existing 38.1 mm screws (9) with 28.6 mm screws (10). See **step 11**.*
Using a flathead screwdriver, loosen the 3 screws on the mounting assembly.

5. Using a flathead screwdriver, pry off (11).
6. Remove flange from sink. Remove old gasket or plumber's putty from sink with putty knife.

Install Sink Flange

- 7.1 **For models with a rubber gasket:**
Fit (4) over (5*) and firmly place into the sink opening.

NOTICE

Property Damage. Risk of long/short term water leakage if not properly assembled.

**For specific models only.*

- 7.2 **For models without a rubber gasket:**
Evenly apply a bead of silicone caulk around (4). Press (4) firmly into sink drain.

NOTICE

Property Damage. Risk of long/short term water leakage if not properly assembled.

Attach Mounting Assembly

8. Place a weight, such as the disposer, on the sink flange to hold it in place. Use a towel to avoid scratching sink.
9. Insert (6), (7) and (8). Hold in place while inserting (11).
Pull (11) open and press firmly until it snaps into place.

10. Tighten (9) evenly and firmly against backup flange. Use (10) if sink is more than 9.5 mm thick.

If sink is thicker than 19 mm an Extended Sink Flange (FLG-SSLG) is required and sold separately.



For **S460 Model** Using the dishwasher connection go to step 11.

For **S460 Model** NOT connecting a dishwasher, continue to step 12.

Dishwasher Inlet Plug Removal (S460 Model)

IMPORTANT: Dishwasher connection only

NOTICE

If the dishwasher connection is made without removing the dishwasher inlet plug, the dishwasher may overflow.

11. If connecting a dishwasher, remove dishwasher inlet plug.

NOTICE

Dishwasher inlet plug cannot be replaced once it is knocked out. Turn disposer onto side and knock out drain plug with screwdriver. Remove plug from inside of disposer with pliers.

Connect Air Tube to Disposer (S460 Model)

12. Push one end of air tube (23) over the air switch spout which is located on the underside of the disposer. Go to step 15.1 or 15.2.



Cover Control Accessory Installation: Go to **Cover Control Installation Guide** and complete installation. Once Cover Control is installed, go to step 15.1 or 15.2 to complete disposer installation.

Note: Cover Control is not available in all markets.



For All models except S460: Go to step 13.

Connect Electrical Supply (Next Gen Models)

▲ CAUTION

If EZ Connect cord is not provided with disposer, it must be purchased separately. Do not re-use pre-existing power cord.

13. Remove (21) from bottom of disposer. Insert (22) into cut-out on bottom of disposer. Push (22) forward to connect power to disposer.
14. Install and tighten (21) through (22) and into bottom of disposer.

Installing Y-Pipe



Rejoin instructions **HERE** if you have installed a **Cover Control Accessory**.

- 15.1** For most models (those with 14, 15 and 16 components):
Insert (14) into discharge outlet of disposer.
Secure (15, 16) assembly with (20).
- 15.2** For models with Anti-vibration Tailpipe Mount (those with 16, 17 and 18 components):
Insert (17) into discharge outlet of disposer.
Secure (17) with (20). Insert (16) into (17) and secure with (18).

Dishwasher Inlet Plug Removal (All Models except S460)

IMPORTANT: Dishwasher connection only

- 16.** Insert (19) into (13) and turn 90° counter clockwise to remove.

Connect Disposer to Mounting Assembly

- 17.** Lifting disposer from the bottom, hang disposer by aligning 3 mounting tabs on (12) with slide-up ramps on (8) and slightly turn disposer counter clockwise.

⚠ WARNING

Do not position your head or body under disposer; unit could fall during removal or installation.

NOTICE

Property Damage: Risk of long/short term water leakage if all three mounting tabs are not properly engaged on all slide-up ramps and locked in place past the ridges.

- 18.** Using (19), turn (12) until all 3 mounting tabs latch over the ridges on the slide-up ramps. Rotate disposer to align the discharge tube.
- 19.** Detach removable portion of spec label and place on a visible location.

Scan QR code on spec label for product registration and additional product information.

Connect Disposer to Plumbing

- 20.** Reconnect plumbing (and dishwasher connection if used).

NOTICE

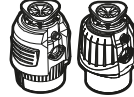
Property Damage: Risk of water leakage if not properly assembled.

To reduce the potential of leaking, the drain line must be properly pitched (not less than 6.4 mm of pitch per 0.3 meters of run) from the disposer to the drain connection, with the drain connection being lower than the disposer discharge. Failure to do so could lead to premature corrosion or leaking due to standing water left in the disposer.

For disposers equipped with an Anti-Vibration Tailpipe Mount™, make sure tailpipe mount is not flexed. You may need to trim tube for proper fit.

Final Installation

- 21.** If a different finish is preferred:
Turn (24) counter clockwise to remove existing finish (24) and (25) from (26).
Install a different finish (24) and (25) onto (26) turning (24) clockwise to secure.
- 22.** Mount (24, 25, 26) assembly through a standard sink hole.
OR
Mount (24, 25, 26) assembly through counter top by drilling 33 mm diameter hole. Place (27) between (24, 25, 26) assembly and the top of sink counter. Tighten (29) under the sink counter to ensure a watertight seal.
***The optional (28) is used for sink openings larger than 33 mm diameter. Position it between the sink counter and (27).*
- 23.** Insert remaining end of (22) Next Gen model or (23) S460 model into bottom of (26).
For S460 model, plug into wall outlet.



For **All models except S460:** Go to step 24.

- 24.** Mount (30) securely with (31) onto a cabinet wall within 900 mm of the disposer and electrical outlet.
- 25.** Attach (23) to bottom of (30). Plug (30) into the electrical outlet.

Check for Leaks

- 26.1** To test for leaks, insert (3) into (4), press down evenly until it snaps into place. Insert (1) into sink opening, fill sink with water, remove (1) to drain, then look under sink for leaking water. Reconnect electrical power at fuse box or circuit breaker box.

Check for Leaks/Operation (Alba Stopper)*

- 26.2** To test for leaks, insert (3) into (4), press down evenly until it snaps into place. Insert (2) into sink opening, fill sink with water, lift up (2) to open and drain. Then look under sink for leaking water. Reconnect electrical power at fuse box or circuit breaker box.

To operate disposer with Alba Stopper, slowly insert food waste into disposer and position (2) in upright position (allowing water to run through) to minimize noise and possible ejection of material while grinding.

After grinding is complete, turn disposer off and run water for a few seconds to flush drain line. (2) also acts as a stopper in the lower position.

IMPORTANT SAFETY INSTRUCTIONS

INSTRUCTIONS PERTAINING TO RISK OF FIRE, ELECTRIC SHOCK, INJURY TO PERSONS OR DAMAGE TO PROPERTY

GROUNDING INSTRUCTIONS

For all grounded, cord-connected disposers:

This disposer must be grounded to reduce the risk of electric shock in the event of a malfunction or breakdown. Grounding provides a path of least resistance for electric current. Use of InSinkErator EZ Connect power cord is required. The plug must be plugged into an outlet that is properly installed and grounded in accordance with all local codes and ordinances.


WARNING

Improper connection of the equipment-grounding conductor can result in a risk of electric shock. Check with a qualified electrician or serviceman if you are in doubt as to whether the disposer is properly grounded. If the EZ Connect power cord provided does not fit the outlet, do not modify the plug or attempt to force the plug into the outlet. Have a proper outlet installed by a qualified electrician.

- This disposer must be properly grounded.
- Do not attach ground wire to gas supply line.
- Disconnect power before installing or servicing disposer.
- EZ Connect power cord must be inserted into 3-hole grounded receptacle.
- All wiring must comply with local electrical codes.
- Do not reconnect electrical current at main service panel until proper grounds are installed.

NOTICE

- Do not use silicone caulk on any other disposer connection other than sink flange. Do not use thread sealants. These may harm disposer and cause property damage.
- For models equipped with the Anti-Vibration Tailpipe Mount™, failure to use the spring load hose clamp provided voids the warranty.
- To properly drain and prevent standing water in the disposer when utilizing a straight pipe discharge tube, the tube connection opposite the disposer outlet must be lower, not higher, than the disposer outlet.

 **WARNING**-When using electric appliances, basic precautions are always to be followed, including:

- Read all instructions before using the appliance.
- To reduce the risk of injury, close supervision is required when an appliance is used near children.
- Do not put fingers or hands into disposer.
- Turn the power switch to the off position before attempting to clear a jam or removing an object from the disposer.
- When attempting to loosen a jam in a waste disposer, use the wrenchette.
- When attempting to remove objects from a waste disposer, use long-handled tongs or pliers.
- Do not put the following into a disposer: clam or oyster shells, caustic drain cleaners or similar products, glass, china, or plastic, metal (such as bottle caps, steel shot, tin cans, or utensils), hot grease or other hot liquids.
- When not operating a disposer, leave the stopper in place to reduce the risk of objects falling into the disposer.
- This product is designed to dispose of normal household food waste; inserting materials other than food waste into disposer could cause personal injury and/or property damage.
- Do not dispose of the following in the disposer: paints, solvents, household cleaners and chemicals, automotive fluids, plastic wrap.
- FIRE HAZARD: Do not store flammable items such as rags, paper or aerosol cans near disposer. Do not store or use gasoline or other flammable vapours and liquids in vicinity of disposer.
- LEAK HAZARD: Regularly inspect disposer and plumbing fittings for leaks, which can cause property damage and could result in personal injury.

OPERATING INSTRUCTIONS*

(SAVE THESE INSTRUCTIONS)

1. Remove stopper from sink opening and run cold water.
2. Turn on disposer.
3. Slowly insert food waste into disposer.
4. After grinding is complete, turn disposer off and run water for 10-15 seconds to flush drain line.

INSTRUCTIONS PERTAINING TO RISK OF FIRE, ELECTRIC SHOCK, INJURY TO PERSONS OR DAMAGE TO PROPERTY

DO...

- First turn on cold water and then turn on the disposer. Continue running cold water for several seconds after grinding is completed to flush the drain line.
- Grind hard materials such as small bones, fruit pits, and ice. A scouring action is created by the particles inside the grind chamber.
- Grind peelings from citrus fruits to freshen up drain smells.
- Use a disposer cleaner, degreaser, or deodorizer as necessary to relieve objectionable odor caused by grease build-up.

NOTICE

Failure to flush the disposer properly may result in damage to the disposer and/or property damage.

DON'T...

- Don't pour grease or fat down your disposer or any drain. It can build up in pipes and cause drain blockages. Put grease in a jar or can and dispose in the bin.
- Don't use hot water when grinding food waste. It is OK to drain hot water into the disposer between grinding periods.
- Don't fill disposer with a lot of vegetable peels all at once. Instead, turn the water and disposer on first and then feed the peels in gradually.*
- Don't grind large amounts of egg shells or fibrous materials like corn husks, artichokes, etc., to avoid possible drain blockage.
- Don't turn off disposer until grinding is completed and only sound of motor and water is heard.
*Cover Control user should refer to the Cover Control instruction manual.

USER MAINTENANCE INSTRUCTIONS

CLEANING DISPOSER

Over time, food particles may accumulate in the grind chamber and baffle. An odor from the disposer is usually a sign of food buildup.

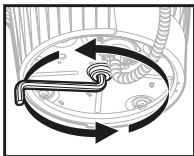
To clean disposer:

1. Place stopper in sink opening and fill sink halfway with warm water.
2. Mix together a solution of baking soda with water. Turn disposer on and remove stopper from sink at same time to wash away loose particles.
3. Remove Sink Baffle and clean by hand or in dishwasher. Do not operate disposer without Sink Baffle in place.

RELEASING DISPOSER JAM

If motor stops while disposer is operating, disposer may be jammed. To release jam:

1. Turn off disposer and water.
2. Insert one end of wrenchette into center hole on bottom of disposer. Work wrenchette back and forth until it turns one full revolution. Remove wrenchette.



3. Reach into disposer with tongs and remove object(s).

4.1

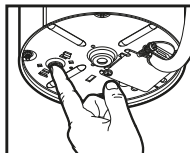


Disposer is equipped with an automatic overload switch. Allow disposer to cool for a period of up to 20 minutes before turning back on. (If motor remains inoperative, check service panel for tripped circuit breakers or blown fuses.)

4.2



Allow disposer motor to cool for 3 - 5 minutes, then lightly push red reset button on disposer bottom. (If motor remains inoperative, check service panel for tripped circuit breakers or blown fuses.)



Warranty Information

(Warranty period in years*)

Warranty is determined by the unit serial number and the date of installation. Purchase or installation receipt may be required to verify warranty status.

Register your product at

<http://www.insinkerator-worldwide.com> to see if you qualify for extended offering. Warranty period varies by market.

SERVICE

If service is required, contact an InSinkEratOr Authorized Service Center or your dealer. Guarantees are void if you remove your disposer after installation and attempt to repair it, or if the disposer is used for commercial purposes.

Model and warranty year time frame is listed on chart below.

Model	EU	MX	BZ	Korean	India
S460 SR/EC/RC	2	2	2		
Premium 550 SR	3	3	3	3	3
Premium 700 SR	4	4	4		
Evolution Plus 750 SR	5	5	5	5	5
Evolution Plus 1000 SR	6	6	6	6	
Premium 550 EC	2				
Premium 700 EC	2				
Evolution Plus 750 EC	3				
Evolution Plus 1000 EC	4				
Premium 550 RC	2				
Premium 700 RC	3				
Evolution Plus 750 RC	4				
Evolution Plus 1000 RC	5				

Warranty Information

This limited warranty is provided by InSinkEratOr (InSinkEratOr or Manufacturer or we or our or us) to the original consumer owner of the InSinkEratOr product with which this limited warranty is provided (the InSinkEratOr Product), and any subsequent owner of the residence in which the Product was originally installed (Customer or you or your).

InSinkEratOr warrants to Customer that your InSinkEratOr Product will be free from material defects in materials and workmanship, subject to the exclusions described below, for the Warranty Period (as stated for the relevant InSinkEratOr Product

model in this limited warranty), commencing on the later of: (a) the date your InSinkErator Product is originally installed, (b) the date of purchase, or (c) the date of manufacture as identified by your InSinkErator Product serial number. You will be required to show written documentation supporting (a) or (b). If you are unable to provide documentation supporting either (a) or (b), the Warranty Period commencement date will be determined by Manufacturer, in its sole and absolute discretion, based upon your InSinkErator Product serial number.

What is Covered

This limited warranty covers material defects in materials or workmanship, subject to the exclusions below, in InSinkErator Products used by a consumer Customer for residential use only, and includes all replacement parts and labour costs. YOUR SOLE AND EXCLUSIVE REMEDY UNDER THIS LIMITED WARRANTY SHALL BE LIMITED TO REPAIR OR REPLACEMENT OF THE INSINKERATOR PRODUCT. PROVIDED THAT IF WE DETERMINE IN OUR SOLE DISCRETION THAT NEITHER REMEDY IS PRACTICABLE, WE MAY PROVIDE YOU A REFUND OF YOUR PURCHASE PRICE OR A CREDIT TOWARDS ANOTHER INSINKERATOR PRODUCT.

What is not Covered

This limited warranty does not extend to and expressly excludes:

- Losses or damages or the inability to operate your InSinkErator Product resulting from conditions beyond the Manufacturer's control including, without limitation, accident, alteration, misuse, abuse, neglect, negligence (other than Manufacturer's), failure to install, maintain, assemble, or mount the InSinkErator Product in accordance with Manufacturer's instructions or local electrical and plumbing codes.
- Wear and tear expected to occur during the normal course of use, including without limitation, cosmetic rust, scratches, dents or comparable and reasonably expected losses or damages. In addition to the above exclusions, this limited warranty does not apply to InSinkErator Products installed in a commercial or industrial application.

No Other Express Warranty Applies

This limited warranty is the sole and exclusive warranty provided to the Customer identified above. No other express warranty, written or verbal, applies. No employee, agent, dealer, or other person is authorized to alter this limited warranty or make any other warranty on behalf of Manufacturer. The terms of this limited warranty shall not be modified by the Manufacturer, the original owner, or their respective successors or assigns.

What we will do to Correct Problems

If you have questions concerning your InSinkErator Product or how to determine when service is needed, please call InSinkErator Service & Support at +44 800389 3715, or use the link below to find your closest regional office: <https://insinkerator.emerson.com/en-us/insinkerator-worldwide> The following information must be provided as part of your warranty claim: your name, address, phone number, your InSinkErator Product model and serial number, and if necessary, upon request, written confirmation of either: (a) the date shown on your installation receipt, or (b) the date shown on your purchase receipt.

Manufacturer or its authorized service representative will determine, in its sole and absolute discretion, if your InSinkErator Product is covered under this limited warranty. You will be given the contact information for your closest authorized InSinkErator Service Center. Please contact your InSinkErator Service Center directly to receive in home warranty repair or replacement product service. Only an authorized InSinkErator service representative may provide warranty service. InSinkErator is not responsible for warranty claims arising from work performed on your InSinkErator Product by anyone other than an authorized InSinkErator service representative.

If a covered claim is made during the Warranty Period, Manufacturer will, through its authorized service representative, either repair or replace your InSinkErator Product. Cost of replacement parts or a new InSinkErator Product, are provided at no cost to you. Repair or replacement shall be determined by Manufacturer or its authorized service representative in their sole discretion. If Manufacturer determines that your InSinkErator Product must be replaced rather than repaired, the limited warranty on the replacement InSinkErator Product will be limited to the unexpired term remaining in the original Warranty Period.

Limitation of Liability

- (1) Notwithstanding any other provision of this Limited Warranty Terms, but subject to Sub-clauses (2) and (3) below, Manufacturer's and Manufacturer's Affiliates' and its and their officers', employees', agents' and sub-contractors' combined maximum aggregate liability incurred under or in connection with this Limited Warranty Terms or any collateral contract between the parties, arising in or by virtue of breach of contract, tort (including negligence), misrepresentation, breach of statutory duty, strict liability, infringement of rights or otherwise howsoever, shall in no circumstances exceed the value of the InSinkErator Product the subject of this Limited Warranty Terms.
- (2) Notwithstanding any other provision of the Limited Warranty Terms but subject to Sub-clause 3, neither Manufacturer, nor Manufacturer's Affiliates' nor its or their officers, employees, agents, or sub-contractors shall be liable under or in connection with this Limited Warranty Terms or any collateral contract for any:
 - (a) direct or indirect loss of: (i) income; (ii) actual or anticipated profits (iii) anticipated savings (iv) business (v) contracts (vi) goodwill or reputation (vii) use; or
 - (b) damage to or corruption of data; or
 - (c) indirect, special or consequential loss or damage of any kind, howsoever caused and whether arising in or by virtue of breach of contract, tort (including negligence), misrepresentation, breach of statutory duty, strict liability or infringement of rights or otherwise howsoever, whether or not such loss or damage was foreseeable or in the contemplation of the parties.
- (3) Nothing in this Limited Warranty Terms or any collateral contract shall exclude or in any way limit any liability of Manufacturer, Manufacturer's Affiliates or its or their officers, employees, agents, or sub-contractors) to the extent that such liability may not be limited or excluded as a matter of law.
- (4) SOME COUNTRIES DO NOT ALLOW THE EXCLUSION OR LIMITATION OF INCIDENTAL OR CONSEQUENTIAL DAMAGES, OR LIMITATIONS ON THE DURATION OF IMPLIED WARRANTIES OF MERCHANTABILITY OR FITNESS, SO THESE EXCLUSIONS OR LIMITATIONS MAY NOT APPLY TO YOU. THIS WARRANTY GIVES YOU SPECIFIC LEGAL RIGHTS AND YOU MAY ALSO HAVE OTHER RIGHTS, WHICH VARY, FROM COUNTRY TO COUNTRY. THE ENCLOSED WARRANTY DOES NOT REPLACE OR RESTRAIN CONSUMER RIGHTS UNDER THE LEGAL WARRANTY RIGHTS AND OBLIGATIONS.

InSinkErator UK Ltd
Suite 10, Building 6,
Croxley Park, Hatters Lane
Watford WD18 8YH
United Kingdom
Sales Telephone number: +44 (0) 1 923 297 880
Service Telephone number: +44 (0) 800 389 3715
Service email: https://customerservice_eu@whirlpool.com
EU Website: <http://www.insinkerator-worldwide.com>

InSinkErator, LLC
Whirlpool S/A
Rua Olympia Semeraro 675
Andar 1 and Sala 06 Pa
Sao Paulo, Brazil
04183-090
Website: www.insinkerator.com.br

InSinkErator LLC
Whirlpool Mexico, S. de R.L de C.V
Libramieto a Matamoros Lote 11
Reynosa, Tamaulipas, 88710 Mexico
Tel: (81) 8329 2000
Service Tel: (81)8329 2100
Website: www.insinkerator.mx

InSinkErator Middle East & Africa
Dubai, United Arab Emirates
Phone: +971 4 811800
Email: insinkerator_mea@whirlpool.com
Web: www.insinkerator.com

InSinkErator
Phone: 0120-530-47
www.insinkerator.jp

Broyeur de déchets

Instructions d'installation



Scanner le code QR pour voir une vidéo de cette installation.

©2023 Tous droits réservés.

Dimensions

Pour les tubes d'évacuation courbés

*Distance entre le fond de la cuve de l'évier et la ligne centrale de la sortie du broyeur. Ajouter 12,7 cm si un évier en inox est utilisé.

**Longueur du tuyau d'évacuation de la ligne centrale de la sortie du broyeur à l'extrémité du tuyau d'évacuation.

***La distance entre le fond de la cuve de l'évier et le tuyau d'évacuation doit être comprise au moins entre 20 cm et 30 cm.

Remarque : Pour les dimensions du modèle avec Cover Control, voir Cover Control

Outils et pièces nécessaires (non compris)



Comprend

- | | | | |
|--------------------------------|--|---|--|
| 1. Bouchon | 9. Vis de 38,1 mm | 17. Montant Anti-Vibration Y-Pipe Mount | 25. Bouton-poussoir (3 finitions fournies) |
| 2. Bouchon Alba* | 10. Vis de 28,6 mm | 18. Bride ressort | 26. Corps filet |
| 3. Anti-refouleur | 11. Clip circulaire | 19. Cl de d blocage | 27. Joint en caoutchouc |
| 4. Colletterte | 12. Anneau de montage inférieur | 20. Boulons | 28. Rondelle en inox*** |
| 5. Joint d'vier en caoutchouc* | 13. Bouchon d'entrée du lave-vaisselle | 21. Vis de mise la terre | 29. crou en plastique |
| 6. Joint en fibre | 14. Joint du tuyau en Y | 22. Cordon d'alimentation EZ Connect | 30. Interrupteur pneumatique avec cordon d'alimentation 3 fils** |
| 7. Bride de retenue | 15. Bride | 23. Tuyau pneumatique** | 31. Vis de 19 mm** |
| 8. Anneau de montage | 16. Tuyau en Y | 24. Lunette (3 finitions fournies) | |

**Certains modèles seulement

***Compris dans les modèles Next Gen

***La rondelle en inox facultative est utilisée pour les ouvertures d'évier de plus de 33 mm

⚠ Informations de sécurité

⚠ DANGER

indique une situation dangereuse qui, si elle n'est pas vite, entraînera la mort ou une blessure grave.

⚠ AVERTISSEMENT

indique une situation dangereuse qui, si elle n'est pas vite, pourrait entraîner la mort ou une blessure grave.

⚠ ATTENTION

indique une situation dangereuse qui, si elle n'est pas vite, pourrait entraîner une blessure mineure ou modérée.

AVIS

est utilisé pour décrire des pratiques qui ne sont pas liées des blessures.

CONSIGNES DE SÉCURITÉ

(ou l'équivalent) indique des instructions ou des procédures concernant la sécurité spécifique.

⚠ AVERTISSEMENT Lisez ces consignes attentivement. Le non-respect des instructions d'installation, d'utilisation et d'entretien par l'utilisateur peut entraîner des blessures, des fuites d'eau ou des dommages matériels.

⚠ AVERTISSEMENT DANGER D'ÉLECTROCUTION

Couper l'alimentation électrique au boîtier de fusibles avant de commencer l'installation.

AVIS

- **Risque de dommages matériels.** Ne pas utiliser de silicone sur les raccords du broyeur, sauf sur la colletterte de l'évier. Ne pas utiliser de pâtes d'étanchéité.
- **Risque de dommages matériels.** Pour raccorder un lave-vaisselle, son bouchon d'entrée **DOIT** être retiré afin d'éviter un débordement du lave-vaisselle. Voir l'étape 11 ou 16.

Retirer le broyeur de déchets existant

En cas de remplacement d'un broyeur existant, passer l'étape 1.

En l'absence de broyeur existant, couper l'alimentation électrique au niveau du boîtier de fusibles ou du disjoncteur, et brancher le drain de l'évier et passer l'étape 8.

1. Couper l'alimentation au tableau de distribution (retirer le fusible ou actionner le disjoncteur). Déconnecter le robinet de vidange du tube d'évacuation. Déconnecter le lave-vaisselle s'il est connecté au broyeur.
2. Soutenir le broyeur, insérer l'extrémité de (19) dans le côté droit de la borne de fixation et tourner. Le broyeur se détache.

⚠ MISE EN GARDE DANGER DE CHUTE

3. Débrancher le cordon et retirer le broyeur. Le cordon d'alimentation existant ne doit pas être utilisé. Le cordon EZ Connect d'InSinkErator doit être utilisé. Passer l'étape 4.

Retrait du montage de l'évier

4. Si la disposition du nouvel ensemble de montage est identique, vous pouvez choisir de passer l'étape 11.
Remarque: Pour les éviers de plus de 9,5 mm d'épaisseur, vous devrez remplacer les vis de 38,1 mm existantes (9) par des vis de 28,6 mm (10). Voir l'étape 11.
Au moyen d'un tournevis à tête plate, desserrer les 3 vis du montage de base.

5. Faire levier avec un tournevis à tête plate (11).
6. Retirer la collerette. Enlever l'ancien joint ou le mastic de plomberie usagé de l'évier au moyen d'un couteau mastic.

Installer la collerette d'évier

- 7.1 Pour les modèles avec joint en caoutchouc:
Placer (4) sur (5*) et fixer fermement dans l'ouverture de l'évier.

AVIS

Domages matériels. Un assemblage incorrect peut entraîner un risque de fuite d'eau court ou long terme.

*Pour certains modèles seulement.

- 7.2 Pour les modèles sans joint en caoutchouc:
Appliquer uniformément un filet de silicone autour de (4).
Enfoncer (4) fermement dans le drain de l'évier.

AVIS

Domages matériels. Un assemblage incorrect peut entraîner un risque de fuite d'eau court ou long terme.

Fixer l'ensemble de montage

8. Placer un poids, tel que le broyeur, sur la collerette pour la maintenir en place. Utiliser une serviette pour éviter de rayer l'évier.
9. Insérer (6), (7) et (8). Tenir l'ensemble en place pendant l'insertion de (11).
Tirer sur (11) pour l'ouvrir et presser fermement jusqu'à ce qu'il s'enclenche en position.

10. Serrer (9) uniformément et fermement contre la bride de retenue. Utiliser (10) si l'épaisseur de l'évier est supérieure à 9,5 mm.

Si l'épaisseur de l'évier est supérieure à 19 mm, une collerette allongée (FLG-SSLG), vendue séparément, est requise.



Pour le modèle S460 Utilisation du branchement du lave-vaisselle, passer l'étape 11.

Pour le modèle S460 Ne PAS raccorder un lave-vaisselle, passer l'étape 12.

Retrait du bouchon d'entrée du lave-vaisselle (modèle S460)

IMPORTANT:

En cas de branchement du lave-vaisselle seulement

AVIS

Si le raccordement du lave-vaisselle est effectué sans retirer le bouchon, le lave-vaisselle peut déborder.

11. Pour raccorder un lave-vaisselle, retirer le bouchon d'entrée du lave-vaisselle.

AVIS

Le bouchon d'entrée du lave-vaisselle ne peut pas être réinstallé une fois qu'il a été retiré. Tourner le broyeur sur le côté et retirer le bouchon de vidange à l'aide d'un tournevis. Retirer le bouchon de l'intérieur du broyeur à l'aide de pinces.

Raccordement du tuyau pneumatique au broyeur (modèle S460)

12. Insérer une extrémité du tuyau pneumatique (23) sur l'embout de l'interrupteur pneumatique intégré qui se situe sur la platine, sous le broyeur. Passer l'étape 15.1 ou 15.2.



Installation du Cover Control: Voir le Guide d'installation du Cover Control et terminer l'installation. Une fois le Cover Control installé, passer l'étape 15.1 ou 15.2 pour terminer l'installation du broyeur.

Remarque: Le Cover Control n'est pas disponible dans tous les marchés.



Pour tous les modèles à l'exception de S460: Passer l'étape 13.

Brancher l'alimentation électrique (modèles Next Gen)

⚠ ATTENTION

Si le cordon EZ Connect n'est pas fourni avec le broyeur, vous devez vous en procurer un séparément. Ne pas utiliser le cordon d'alimentation pré-existant.

13. Retirer (21) du bas du broyeur.
Insérer (22) dans la découpe au fond du broyeur. Pousser (22) vers l'avant pour raccorder l'alimentation au broyeur.
14. Installer et serrer les pièces (21) (22) dans le fond du broyeur.

Installation du tuyau en Y



Lire les instructions **IC** si un **Cover Control** a été installé.

- 15.1** Pour la plupart des modèles (ceux dotés des composants 14, 15 et 16):
Insérer (14) dans la sortie d'évacuation du broyeur.
Fixer l'ensemble (15, 16) avec (20).
- 15.2** Pour les modèles avec le montant Anti-vibration Tailpipe Mount (ceux dotés des composants 16, 17 et 18):
Insérer (17) dans la sortie d'évacuation du broyeur. Fixer (17) avec (20). Insérer (16) et (17), et fixer avec (18).

Retrait du bouchon d'entrée du lave-vaisselle

(Tous les modèles excepté le S460)

IMPORTANT : En cas de branchement du lave-vaisselle seulement

- 16.** Insérer (19) dans (13) et tourner 90 dans le sens inverse des aiguilles d'une montre.

Raccordement du broyeur à l'ensemble de montage

- 17.** En soulevant le broyeur par le fond, le suspendre en alignant les 3 languettes de montage sur (12) avec les rampes coulissantes sur (8) et tourner légèrement le broyeur dans le sens inverse des aiguilles d'une montre.

AVERTISSEMENT

Ne pas placer la tête ni le corps sous le broyeur de déchets, l'unité pourrait tomber pendant le retrait ou l'installation.

AVIS

Dommages matériels: Risque de fuite court ou long terme si les trois languettes de montage ne sont pas correctement enclenchées dans les rampes de glissement vers le haut et verrouillées en position en amont des arêtes.

- 18.** À l'aide de (19), tourner (12) jusqu'à ce que les 3 languettes de montage s'enclenchent sur les arêtes des rampes coulissantes. Tourner le broyeur pour aligner le tube d'évacuation.
- 19.** Débrancher la partie détachable de l'étiquette des spécifications et la placer dans un endroit bien visible.

Scanner le code QR figurant sur l'étiquette des spécifications pour obtenir des informations sur l'enregistrement du produit et des informations supplémentaires.

Raccordement du broyeur à la plomberie

- 20.** Rebrancher les éléments de plomberie (et le branchement du lave-vaisselle le cas échéant).

AVIS

Dommages matériels: Risque de fuite d'eau si l'assemblage n'est pas correct.

Pour réduire les risques de fuite, la conduite d'évacuation doit avoir une pente adéquate (chute d'au moins 6,4 mm sur 0,3 m) entre le broyeur et le raccord de vidange, le raccord de vidange devant se trouver plus bas que l'évacuation du broyeur. Le non-respect de cette instruction pourrait entraîner une corrosion prématurée ou des fuites en raison de la présence d'eau stagnante dans le broyeur.

Pour les broyeurs équipés du montant Anti-Vibration Tailpipe Mount™, s'assurer que le montant du tuyau d'évacuation n'est pas courbé. Il peut être nécessaire de couper le tuyau pour l'ajuster correctement.

Installation finale

- 21.** Si une autre finition est privilégiée : tourner (24) dans le sens inverse des aiguilles d'une montre pour retirer la finition existante (24) et (25) de (26). Installer une autre finition (24) et (25) sur (26) en tournant (24) dans le sens des aiguilles d'une montre pour fixer.
- 22.** Monter l'ensemble (24, 25, 26) sur un trou d'évier standard.
OU
Monter l'ensemble (24, 25, 26) sur le plan de travail en perçant un trou de 33 mm de diamètre. Placer (27) entre l'ensemble (24, 25, 26) et le haut du plan de travail de l'évier. Serrer (29) sous le plan de travail de l'évier pour garantir un joint étanche.
*** Le (28) facultatif est utilisé pour les ouvertures d'évier de plus de 33 mm de diamètre. Le placer entre le plan de travail de l'évier et (27).*
- 23.** Insérer l'extrémité restante du modèle Next Gen (22) ou du modèle S460 (23) S460 au fond du (26).
Pour le modèle S460, brancher dans la prise murale.



Pour **tous les modèles à l'exception de S460** : Passer l'étape 24.

- 24.** Monter (30) à l'aide de (31) sur un panneau de meuble de cuisine à une distance maximale de 900 mm du broyeur de déchets et de la prise électrique.
- 25.** Fixer (23) au bas de (30).
Brancher (30) dans la prise électrique.

Vérifier l'absence de fuites

- 26.1** Pour vérifier qu'il n'y a pas de fuites, insérer (3) dans (4), enfoncer uniformément jusqu'à ce qu'elle s'enclenche en place. Insérer (1) dans l'ouverture de l'évier, remplir ce dernier d'eau, retirer (1) pour vidanger l'eau, puis regarder s'il y a des fuites d'eau sous l'évier. Répéter l'alimentation électrique au niveau du boîtier de fusibles ou du disjoncteur.

Vérifier l'absence de fuites/le fonctionnement (bouchon Alba)*

- 26.2** Pour vérifier qu'il n'y a pas de fuites, insérer (3) dans (4), enfoncer uniformément jusqu'à ce qu'elle s'enclenche en place. Insérer (2) dans l'ouverture de l'évier, remplir ce dernier d'eau, soulever (2) pour ouvrir et vidanger l'eau. Puis vérifier s'il y a des fuites d'eau sous l'évier. Répéter l'alimentation électrique au niveau du boîtier de fusibles ou du disjoncteur.

Pour utiliser le broyeur avec le bouchon Alba, insérer lentement les déchets de cuisine dans le broyeur et placer (2) en position verticale (pour le coulement de l'eau) de façon à minimiser l'éjection possible de déchets pendant le broyage.

Lorsque le broyage est terminé, arrêtez le broyeur et faites couler l'eau dans la conduite d'évacuation pendant quelques secondes pour le rincer. (2) peut également servir de bouchon lorsqu'il est mis en position basse.

CONSIGNES DE SÉCURITÉ IMPORTANTES

CONSIGNES RELATIVES AUX RISQUES D'INCENDIE, DE CHOC ÉLECTRIQUE, DE BLESSURES ET DE DOMMAGES MATÉRIELS

CONSIGNES DE MISE À LA TERRE

Pour tous les broyeurs mis à la terre et raccordés à l'aide d'un cordon d'alimentation :

Le broyeur doit être mis à la terre pour réduire le risque de choc électrique en cas de défaillance ou de panne. La mise à la terre fournit un chemin de moindre résistance au courant électrique. L'utilisation du cordon d'alimentation EZ Connect d'InSinkErator est requise. La fiche doit être branchée sur une prise qui est correctement installée et mise à la terre conformément à l'ensemble des codes et ordonnances locaux.

⚠ AVERTISSEMENT

Un branchement inadquat du conducteur de mise à la terre d'équipement peut entraîner des risques de choc électrique. En cas de doute sur la mise à la terre du broyeur, demander l'avis d'un électricien ou d'un réparateur qualifié. Si le cordon d'alimentation EZ Connect fourni ne convient pas à la prise, ne pas modifier la fiche et ne pas tenter de la forcer dans la prise; faire installer une prise appropriée par un électricien qualifié.

- Ce broyeur doit être correctement mis à la terre.
- Ne pas fixer de fil de mise à la terre au tuyau d'alimentation du gaz.
- Couper l'alimentation électrique avant d'installer ou de réparer le broyeur.
- Le cordon d'alimentation EZ Connect doit être inséré dans une prise à 3 broches mise à la terre.
- Tout le câblage utilisé doit être conforme aux codes de l'électricité locaux en vigueur.
- Ne pas remettre le courant au panneau principal avant que des conducteurs de mise à la terre ne soient installés.

AVIS

- Ne pas utiliser de silicone sur d'autres raccords du broyeur, sauf sur la collerette. Ne pas utiliser de pâtes d'étanchéité. Ces produits sont nuisibles au broyeur et peuvent causer des dommages.
- Pour les broyeurs munis d'un montant Anti-Vibration Tailpipe Mount™, le fait de ne pas utiliser la bride de tuyau ressort annulerait la garantie.
- Pour garantir un bon coulement et empêcher l'eau de stagner dans le broyeur lorsqu'un tube d'évacuation droit est utilisé, s'assurer que le raccordement du tube opposé la sortie du broyeur est situé plus bas, pas plus haut, que la sortie du broyeur.

⚠ AVERTISSEMENT-Lors de l'utilisation d'appareils électriques, des précautions importantes doivent toujours être prises, y compris :

- Lire les instructions au complet avant d'utiliser l'appareil.
- Pour réduire les risques de blessure, surveiller de près les enfants lorsqu'ils se trouvent à proximité d'un appareil en marche.
- Ne pas mettre les doigts ni la main dans un broyeur de déchets.
- Mettre l'interrupteur à la position d'arrêt avant de tenter de libérer un objet coincé ou de retirer un objet du broyeur.
- Pour tenter de dégager un objet coincé dans le broyeur de déchets, utiliser la clé de blocage.
- Pour retirer des objets du broyeur de déchets, utiliser des clés ou des pinces longues manches.
- Ne pas mettre les produits ou objets suivants dans le broyeur de déchets : coquilles de palourde ou d'huître, nettoyants caustiques pour drain ou produits similaires, verre, porcelaine ou plastique, métal (tel que bouchons de bouteille, morceaux de métal, boîtes de conserve ou ustensiles), graisse chaude ou autres liquides chauds.
- Lorsque le broyeur n'est pas utilisé, laisser le bouchon en place pour éviter toute chute d'objet dans le broyeur.
- Ce produit a été conçu pour disposer des déchets de cuisine. Le fait d'insérer autre chose que des déchets de cuisine dans le broyeur pourrait entraîner des blessures et/ou des dommages matériels.
- Ne pas jeter les produits suivants dans le broyeur : peintures, solvants, produits chimiques et nettoyants ménagers, fluides pour automobiles, film plastique.
- **RISQUE D'INCENDIE** : Ne pas ranger des éléments inflammables tels que des chiffons, du papier ou des matériaux à proximité du broyeur. Ne pas ranger ni utiliser de l'essence ou d'autres produits dégagant des vapeurs ou des liquides inflammables à proximité du broyeur.
- **RISQUE DE FUITE** : Inspecter régulièrement le broyeur et les raccords de plomberie pour y détecter des fuites qui peuvent entraîner des dommages matériels et des blessures corporelles.

MODE D'EMPLOI* (GARDER CES INSTRUCTIONS)

1. Enlever le bouchon de l'ouverture de l'évier et faire couler l'eau froide.
2. Allumer le broyeur.
3. Insérer lentement les déchets de cuisine dans le broyeur.
4. Une fois le broyage terminé, tendre le broyeur et faire couler l'eau dans la conduite d'évacuation pendant 10 à 15 secondes pour la rincer.

CONSIGNES RELATIVES AUX RISQUES D'INCENDIE, DE CHOC ÉLECTRIQUE, DE BLESSURES ET DE DOMMAGES MATÉRIELS

CE QUE VOUS DEVEZ FAIRE...

- Ouvrir d'abord l'eau froide, puis mettre le broyeur en marche. Continuer à faire couler l'eau froide pendant plusieurs secondes après la fin du broyage pour rincer la conduite d'vacuation.
- Broyer des objets durs tels que de petits os, des noyaux de fruits et de la glace. Une action de frottement est créée par les particules l'intérieur de la chambre de broyage.
- Broyer des pelures d'agrumes afin de rafraîchir les odeurs que dégagent le drain.
- Au besoin, utiliser un nettoyant, un dégraissant ou un désodorisant pour éliminer les mauvaises odeurs causées par l'accumulation de graisse dans le broyeur.

AVIS

Un rinçage inadéquat du broyeur peut endommager celui-ci et/ou provoquer des dommages matériels.

CE QUE VOUS NE DEVEZ PAS FAIRE...

- Ne pas verser d'huile ni de graisse dans votre broyeur ou dans n'importe quel drain. La graisse pourrait s'accumuler dans les tuyaux et entraîner un blocage du drain. Verser la graisse dans un pot ou une boîte, et la mettre au rebut.
- Ne pas utiliser d'eau chaude pendant le broyage des déchets de cuisine. Le fait de faire couler de l'eau chaude dans le broyeur entre les broyages ne nuit pas à l'appareil.
- Ne pas remplir le broyeur d'une grande quantité de pelures de légumes en une seule fois. Faire plutôt couler l'eau et allumer le broyeur, puis ajouter les pelures dans le broyeur graduellement.*
- Ne pas broyer de grandes quantités de coquilles d'œuf ou de matières fibreuses telles que des feuilles de maïs, des artichauts, etc., afin d'éviter tout blocage du tuyau.
- Ne pas tendre le broyeur avant d'avoir complètement broyé les déchets et d'entendre uniquement le bruit du moteur et de l'eau qui coule.

*Voir le Guide d'installation du Cover Control pour les instructions d'utilisation du Cover Control.

INSTRUCTIONS D'ENTRETIEN PAR L'UTILISATEUR

NETTOYAGE DU BROYEUR

La longue, des particules d'aliments peuvent s'accumuler dans la cuve de broyage et sur l'anti-refouleur. Une odeur émanant du broyeur signifie habituellement une accumulation d'aliments.

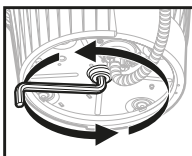
Pour nettoyer le broyeur :

1. Poser le bouchon dans l'ouverture de l'évier et remplir ce dernier moitié avec de l'eau tiède.
2. Mélanger une solution de bicarbonate de soude avec de l'eau. Allumer le broyeur et enlever le bouchon de l'évier simultanément afin d'vacuer les particules qui se sont déposées.
3. Enlever l'anti-refouleur et le nettoyer à la main ou le mettre au lave-vaisselle. Ne pas faire fonctionner le broyeur sans avoir préalablement remis en place l'anti-refouleur.

DÉBLOCAGE DU BROYEUR

Si le moteur s'arrête pendant que le broyeur fonctionne, il est possible que celui-ci soit bloqué. Pour débloquer le broyeur :

1. tendre le broyeur et cesser de faire couler l'eau.
2. Insérer une extrémité de la clé de déblocage dans le trou central au bas du broyeur. Actionner la clé de déblocage vers l'avant et vers l'arrière jusqu'à ce qu'elle tourne d'un tour complet. Retirer la clé de déblocage.



3. À l'aide de pinces, retirer tout objet du broyeur.

4.1

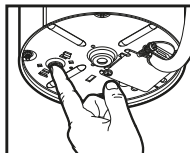


Le broyeur est équipé d'un interrupteur de surcharge automatique. Laisser le broyeur refroidir pendant une période pouvant atteindre 20 minutes avant de le remettre en marche. (Si le moteur continue de ne pas fonctionner, vérifier le panneau de service pour détecter tout disjoncteur déclenché ou fusible grillé.)

4.2



Laisser le moteur du broyeur refroidir pendant 3 à 5 minutes, puis appuyer légèrement sur le bouton de réinitialisation rouge, la base du broyeur. (Si le moteur continue de ne pas fonctionner, vérifier le panneau de service pour détecter tout disjoncteur déclenché ou fusible grillé.)



Informations de garantie (période de garantie en années*)

La garantie est terminée par le numéro de série de l'unité et la date d'installation. Un reçu d'achat ou d'installation peut être requis pour vérifier l'état de la garantie.

Enregistrez votre produit sur <http://www.insinkerator-worldwide.com> pour savoir si vous êtes admissible à l'offre de garantie. La durée de garantie varie selon les marchés.

SERVICE APRÈS-VENTE

Si un service après-vente est requis, contactez un Centre de service autorisé InSinkErator ou votre revendeur. Les garanties sont annulées si vous démontez votre broyeur après l'installation pour essayer de le réparer ou si le broyeur est utilisé à des fins commerciales.

Le modèle et la durée de la garantie sont indiqués dans le tableau ci-dessous.

Modèle	UE	MX	BZ	Corée	Inde
S460 SR/EC/RC	2	2	2		
Premium 550 SR	3	3	3	3	3
Premium 700 SR	4	4	4		
Evolution Plus 750 SR	5	5	5	5	5
Evolution Plus 1000 SR	6	6	6	6	
Premium 550 EC	2				
Premium 700 EC	2				
Evolution Plus 750 EC	3				
Evolution Plus 1000 EC	4				
Premium 550 RC	2				
Premium 700 RC	3				
Evolution Plus 750 RC	4				
Evolution Plus 1000 RC	5				

Informations sur la garantie

Cette garantie limitée est fournie par InSinkErator (« InSinkErator », le « Fabricant », « nous » ou « notre ») au consommateur original propriétaire du produit InSinkErator avec lequel cette garantie limitée est fournie (le « Produit InSinkErator ») et tout propriétaire subséquent de la résidence dans laquelle le Produit a initialement été installé (le « Client », « vous » ou « votre »).

InSinkErator garantit au Client que votre Produit InSinkErator sera exempt de défauts de matériaux premiers et de main d'œuvre, sous réserve des exclusions décrites ci-dessous, pendant la période de garantie (applicable au modèle de Produit InSinkErator indiqué dans cette garantie limitée), compter de la date la plus récente entre : (a) la date d'installation originale de votre Produit InSinkErator, (b)

la date d'achat ou (c) la date de fabrication identifi e par le num ro de s rie de votre Produit InSinkErator. Vous devez pr senter une documentation crite prouvant (a) ou (b). Si vous tes incapable de fournir un document prouvant (a) ou (b), la date de d but de la P riode de garantie sera d termin e par le Fabricant, son enti re discr tion, selon le num ro de s rie du Produit InSinkErator.

Ce qui est couvert

Cette garantie limit e couvre les d fauts de mat riaux ou de main d' uvre, sous r serve des exclusions ci-dessous, dans les Produits InSinkErator utilis s par un Client consommateur en vertu d'un usage r sidentiel seulement et comprend toutes les pi ces de rechange et les frais de main d' uvre. VOTRE SEUL ET UNIQUE RECOURS EN VERTU DE CETTE GARANTIE LIMIT E SE LIMITE LA R PARATION OU AU REMPLACEMENT DU PRODUIT INSINKERATOR. SOUS R SERVE QUE NOUS D TERMINIONS, NOTRE SEULE DISCR TION, QU'AUCUNE AUTRE SOLUTION N'EST POSSIBLE, NOUS POURRIONS VOUS REMBOURSER LE PRIX D'ACHAT OU VOUS ACCORDER UN AVOIR SUR UN AUTRE PRODUIT INSINKERATOR.

Ce qui n'est pas couvert

Cette garantie limit e ne couvre pas et exclut express ment :

- Les pertes ou les dommages ou l'incapacit utiliser votre Produit InSinkErator en raison de conditions ind pendantes de la volont du Fabricant, y compris sans en exclure d'autres, les accidents, les alt rations, les mauvaises utilisations, les abus, la n gligence (autre que celle du Fabricant), le d faut d'installer, de maintenir, d'assembler ou de monter le Produit InSinkErator conform ment aux consignes du Fabricant ou aux codes locaux de plomberie ou d' lectricit .
- L'usure d coulant d'une utilisation normale, y compris, sans s'y limiter, les taches de rouille, les gratignures, les bosselures et les pertes ou dommages similaires et raisonnablement attendus. En plus des exclusions ci-dessus, cette garantie limit e ne s'applique pas aux Produits InSinkErator install s dans une application commerciale ou industrielle.

Aucune autre garantie formelle ne s'applique

Cette garantie limit e est la seule et unique garantie fournie au Client identifi ci-dessus. Aucune autre garantie expresse, crite ni verbale ne s'applique. Aucun employ , agent, d positifaire ou toute autre personne n'est autoris modifier cette garantie limit e ou proposer toute autre garantie au nom du Fabricant. Les conditions de cette garantie limit e ne doivent pas tre modifi es par le Fabricant, le propri taire original ni leurs successeurs ou ayant droit respectifs.

Ce que nous nous engageons à faire pour corriger les problèmes

Si vous avez des questions concernant votre produit InSinkErator ou si vous souhaitez savoir quand un entretien est n cessaire, veuillez appeler le service d'assistance InSinkErator au +44 800389 3715, ou utilisez le lien ci-dessous pour trouver votre bureau r gional le plus proche: <https://insinkerator.emerson.com/en-us/insinkerator-worldwide> Les renseignements suivants doivent tre fournis lors de votre r clamation au titre de la garantie: votre nom, adresse, num ro de t l phone, le num ro de s rie et le mod le de votre Produit InSinkErator et si n cessaire, sur demande, une confirmation crite de: (a) la date indiqu e sur votre re u d'installation ou (b) la date indiqu e sur votre re u d'achat.

Le Fabricant ou son repr sentant de service autoris d terminent, leur enti re discr tion, si votre Produit InSinkErator est couvert en vertu de cette garantie limit e. Vous recevrez les coordonn es du centre de service InSinkErator autoris le plus proche. Veuillez contacter votre centre de service InSinkErator directement pour obtenir une r paration de garantie domicile ou un service de remplacement. Seul un repr sentant de service autoris InSinkErator peut fournir le service de garantie. InSinkErator d cline toute responsabilit pour les r clamations de garantie d coulant de travaux effectu s sur votre Produit InSinkErator par une personne autre qu'un repr sentant de service autoris InSinkErator.

Si une r clamation couverte est effectu e pendant la P riode de garantie, le Fabricant, par l'entremise de son repr sentant de service autoris , r parera ou remplacera votre Produit InSinkErator. Les co ts des pi ces de rechange ou d'un nouveau Produit InSinkErator sont offerts. La r paration ou le remplacement seront d termin s par le Fabricant ou son repr sentant de service autoris leur enti re discr tion. Si le Fabricant d termine que votre Produit InSinkErator doit tre remplac au lieu d' tre r par , la garantie limit e sur le Produit InSinkErator de rechange se limitera la dur e restante de la P riode de garantie originale.

Limite de responsabilit

- (1) Nonobstant toute autre disposition des pr sentes Conditions de Garantie limit e, mais sous r serve des paragraphes (2) et (3) ci-dessous, la responsabilit globale maximale combin e du Fabricant et de ses Affili s, ainsi que de leurs dirigeants, employ s, agents et sous-traitants, encourue en vertu ou en relation avec les pr sentes Conditions de Garantie limit e ou tout contrat collat ral entre les parties, d coulant ou en vertu d'une rupture de contrat, d'un d lit (y compris la n gligence), d'une fausse d clARATION, d'une violation d'obligation l gale, d'une responsabilit stricte, d'une violation ou autrement, ne doit en aucun cas d passer la valeur du Produit InSinkErator qui est l'objet des pr sentes Conditions de Garantie limit e.
- (2) Nonobstant toute autre disposition des Conditions de Garantie limit e, mais sous r serve du paragraphe 3, ni le Fabricant, ni ses Affili s, ni leurs dirigeants, employ s, agents ou sous-traitants ne seront responsables en vertu ou en relation avec les pr sentes Conditions de Garantie limit e ou tout contrat collat ral pour tout ce qui suit:
 - (a) perte directe ou indirecte de: (i) revenu, (ii) b n fices r els ou anticip s, (iii) conomies anticip es, (iv) affaires, (v) contrats, (vi) cote d'estime ou atteinte la r putation, (vii) utilisation ou (b) dommage ou corruption de donn es; ou
 - (c) pertes ou dommages indirects, sp ciaux ou cons cutifs de toute nature, quelle qu'en soit la cause et qu'ils surviennent en vertu d'une rupture de contrat, d'un d lit (y compris la n gligence), d'une fausse d clARATION, d'un manquement une obligation l gale, d'une responsabilit stricte ou d'une violation de droits ou autrement de quelque fa on que ce soit, que ces pertes ou ces dommages soient ou non pr visibles ou envisag s par les parties.
- (3) Rien dans les pr sentes Conditions de Garantie limit e ou dans tout contrat collat ral n'exclut ni ne limite en aucune fa on toute responsabilit du Fabricant, de ses affili s ou de leurs dirigeants, employ s, agents ou sous-traitants, dans la mesure où cette responsabilit ne peut pas tre limit e ni exclue par la loi.
- (4) CERTAINS PAYS N'AUTORISENT PAS L'EXCLUSION NI LA LIMITATION DES RESPONSABILIT S POUR LES DOMMAGES DIRECTS OU ACCESSOIRES OU LES LIMITES RELATIVES LA DUR E DES GARANTIES IMPLICITES DE QUALIT MARCHANDE OU DE CONFORMIT ; CES EXCLUSIONS OU LIMITES POURRAIENT DONC NE PAS S'APPLIQUER VOTRE CAS. CETTE GARANTIE VOUS CONF RE DES DROITS L GAUX SP CIFIQUES ET VOUS POUVEZ AUSSI AVOIR D'AUTRES DROITS QUI PEUVENT VARIER D'UN PAYS L'AUTRE. LA PR SENTE GARANTIE NE REMPLACE NI NE LIMITE LES DROITS DES CONSOMMATEURS EN VERTU DES DROITS ET OBLIGATIONS DE GARANTIE L GALE.

Tritrador de residuos alimentarios

Instrucciones de instalación



Escanee el código QR para ver el vídeo de instalación.

© 2023 Todos los derechos reservados.

Dimensiones

Con tubo de descarga curvo

*Distancia desde el fondo del fregadero hasta la línea central de la salida del triturador. Añada 12,7 mm cuando utilice fregaderos de acero inoxidable.

**Longitud del tubo de descarga desde la línea central de la salida del triturador hasta el extremo del tubo de descarga.

***La distancia entre el fondo del fregadero hasta el tubo de descarga debe ser, como mínimo, de 20 a 30 cm.

Nota: Para las dimensiones del modelo Cover Control, consulte el apartado Cover Control

Herramientas y materiales necesarios (no incluidos)



Incluye

- | | | | |
|-----------------------------------|--------------------------------------|---|--|
| 1. Tapón | 9. Tornillos de 38,1 mm | 17. Soporte del tubo en Y antivibraciones | 25. Pulsador (disponible en 3 acabados) |
| 2. Tapón Alba* | 10. Tornillos de 28,6 mm | 18. Abrazadera del muelle | 26. Cuerpo roscado |
| 3. Deflector del fregadero | 11. Anillo de cierre | 19. Llave peque a | 27. Junta de caucho |
| 4. Brida del fregadero | 12. Anillo de montaje inferior | 20. Pernos | 28. Arandela de acero inoxidable*** |
| 5. Junta de caucho del fregadero* | 13. Tapa de entrada del lavavajillas | 21. Tornillo de puesta a tierra | 29. Tuerca de pl stico |
| 6. Junta de fibra | 14. Junta del tubo en Y | 22. Cable el ctrico EZ Connect | 30. Interruptor de aire con cable el ctrico de 3 hilos** |
| 7. Brida de soporte | 15. Brida | 23. Tubo de aire** | 31. Tornillos de 19 mm** |
| 8. Anillo de montaje | 16. Tubo en Y | 24. Engaste (disponible en 3 acabados) | |

*Solo modelos específicos

**Incluido con los modelos Next Gen

***La arandela opcional de acero inoxidable se usa para las aberturas del fregadero de un tamaño superior a 33 mm

⚠ Información de seguridad

⚠ PELIGRO indica una situación de peligro que, si no se evita, dar como resultado la muerte o lesiones graves.

⚠ ADVERTENCIA indica una situación de peligro que, si no se evita, puede dar como resultado la muerte o lesiones graves.

⚠ PRECAUCIÓN indica una situación de peligro que, si no se evita, podría provocar da os menores o moderados.

AVISO se usa para hacer frente a las pr cticas no relacionadas con lesiones personales.

INSTRUCCIONES DE SEGURIDAD (o equivalente) las se ales indican una seguridad específica relacionada con las instrucciones o los procedimientos.

⚠ ADVERTENCIA Lea detenidamente estas instrucciones. Si no se respetan las instrucciones de instalación, uso y mantenimiento del usuario, podrían producirse lesiones a las personas, fugas de agua o da os a la propiedad.

⚠ ADVERTENCIA SOBRE EL RIESGO DE DESCARGA ELÉCTRICA
Desconecte la alimentación el ctrica en la caja de fusibles antes de comenzar la instalación.

AVISO

- **Riesgo de daños a la propiedad.** No use un sellador de silicona en ninguna conexión del triturador, salvo en la brida del fregadero. No use sellantes de rosca.
- **Riesgo de daños a la propiedad.** Si se conecta a un lavavajillas, el tapón de entrada de este **DEBE** retirarse ya que, de lo contrario, se produciría un desbordamiento del mismo. Consulte los pasos 11 o 16.

Retire el triturador existente

Si está sustituyendo un triturador existente, vaya al Paso 1.

Si no hay un triturador existente, desconecte la alimentación eléctrica en el interruptor o la caja de fusibles, desconecte el drenaje del fregadero y vaya al Paso 8.

1. Desconecte la alimentación eléctrica en el cuadro de interruptores o la caja de fusibles. Desconecte la trampa de desagüe del tubo de descarga de residuos. Desconecte el lavavajillas si este está conectado al triturador.
2. Sujete el triturador, inserte el extremo (19) en el lado derecho de la aleta de montaje y gírela. El triturador quedará liberado.

⚠ ADVERTENCIA SOBRE EL RIESGO DE CAÍDA

3. Desconecte el cable y retire la unidad. No debe reutilizar el cable eléctrico existente. Debe usarse el cable eléctrico InSinkErator EZ Connect. Continúe en el paso 4.

Retirada del soporte de montaje del fregadero

4. Si el conjunto de montaje del nuevo triturador es el mismo, puede continuar en el paso 11.
Nota: En los fregaderos con un espesor superior a 9,5 mm, tendrá que sustituir los tornillos existentes de 38,1 mm (9) por tornillos de 28,6 mm (10). Consulte el paso 11.
Usando un destornillador de cabeza plana, afloje los 3 tornillos del conjunto de montaje.
5. Retírelos usando un destornillador de cabeza plana (11).
6. Retire la brida del fregadero. Retire la vieja junta o la masilla de fontanería del fregadero usando una espátula para masilla.

Instale la brida del fregadero

- 7.1 Para los modelos con junta de caucho:
Instale (4) sobre (5*) y colóquelo firmemente sobre la abertura del fregadero.

AVISO

Daños a la propiedad. Riesgo de fuga de agua a corto y largo plazo si no se instala adecuadamente.

*Solo para modelos específicos.

- 7.2 Para los modelos sin junta de caucho:
Aplique un cordón de silicona uniformemente alrededor (4).
Presione (4) firmemente sobre el drenaje del fregadero.

AVISO

Daños a la propiedad. Riesgo de fuga de agua a corto y largo plazo si no se instala adecuadamente.

Conecte el conjunto de montaje

8. Coloque un peso, como el triturador, sobre la brida del fregadero para sujetarlo. Use una toalla para evitar arañar el fregadero.
9. Inserte (6), (7) y (8). Sujételo mientras inserta (11). Abra (11) y presione firmemente hasta que encaje en su sitio.

10. Apriete (9) uniforme y firmemente contra la brida de soporte. Use (10) si el fregadero tiene un espesor superior a 9,5 mm.

Si el fregadero tiene un espesor superior a 19 mm, se necesita una brida de fregadero extendida (FLG-SSLG) que se vende por separado.



Para el modelo S460 Para usar la conexión del lavavajillas, vaya al paso 11.

Para el modelo S460 Si no se conecta a un lavavajillas, continúe en el paso 12.

Retirada de la tapa de entrada del lavavajillas

(modelo S460)

IMPORTANTE: Solo la conexión del lavavajillas

AVISO

Si se realiza la conexión del lavavajillas sin retirar la tapa de entrada de este, podría rebosar el lavavajillas.

11. Si se conecta un lavavajillas, retire la tapa de entrada de este.

AVISO

La tapa de entrada del lavavajillas no puede sustituirse una vez que se haya retirado. Doble la vuelta al triturador sobre un costado y retire la tapa de drenaje con un destornillador. Retire la tapa del interior del triturador con unos alicates.

Conecte el tubo de aire al triturador

(modelo S460)

12. Presione en un extremo del tubo de aire (23) sobre la boquilla del interruptor de aire situado en la parte inferior del triturador. Vaya al paso 15.1 o al 15.2.



Instalación del accesorio de Cover Control: Vaya a la Guía de instalación de Cover Control y complete la instalación. Una vez instalado Cover Control, vaya al paso 15.1 o 15.2 para finalizar la instalación del triturador.

Nota: Cover Control no está disponible en todos los mercados.



Para Todos los modelos, salvo el S460: Vaya al paso 13.

Conecte el suministro eléctrico

(modelos Next Gen)

⚠ PRECAUCIÓN

Si el cable EZ Connect no se suministra con el triturador, deberá comprarse por separado. No reutilice el cable eléctrico existente.

13. Retire (21) del fondo del triturador. Inserte (22) en el interruptor del fondo del triturador. Empuje (22) hacia adelante para conectar la alimentación eléctrica al triturador.
14. Instale y apriete (21) a través de (22) y en el fondo del triturador.

Instalación del tubo en Y



Vuelva a consultar las instrucciones **AQUÍ** si ha instalado un accesorio **Cover Control**.

- 15.1** En la mayoría de modelos (los que tienen los componentes 14, 15 y 16):
Inserte (14) en la salida de descarga del triturador.
Fije el conjunto (15, 16) con (20).
- 15.2** En los modelos con Tailpipe Mount (los que tienen los componentes 16, 17 y 18):
Inserte (17) en la salida de descarga del triturador. Fije el (17) con (20). Inserte (16) en (17) y fíjelo con (18).

Retirada de la tapa de entrada del lavavajillas

(Todos los modelos, salvo el S460)

IMPORTANTE: Solo la conexión del lavavajillas

- 16.** Inserte (19) en (13) y gire 90° en sentido contrario a las agujas del reloj para retirarlo.

Conecte el triturador al conjunto de montaje

- 17.** Levantando el triturador del fondo, sosténgalo alineando las 3 pestañas de montaje en (12) con las rampas deslizantes de (8) y gire ligeramente el triturador en sentido contrario a las agujas del reloj.

⚠ ADVERTENCIA

No coloque su cabeza o el cuerpo bajo el triturador, ya que la unidad podría caer durante su retirada o instalación.

AVISO

Daños a la propiedad: Hay un riesgo de fuga de agua a corto y largo plazo si las tres pestañas de montaje no se conectan correctamente en todas las rampas deslizantes y se fijan en su posición pasadas las crestas.

- 18.** Usando (19), gire (12) hasta que las 3 pestañas de montaje se cierren sobre los bordes de las rampas deslizables. Gire el triturador para alinear el tubo de descarga.
- 19.** Separe la parte extraíble de la etiqueta de especificaciones y colóquela en una posición visible.

Escanee el código QR de la etiqueta de especificaciones para registrar el producto y obtener información adicional sobre este.

Conectar el triturador a la fontanería

- 20.** Reconectar la fontanería (y la conexión del lavavajillas si se utiliza).

AVISO

Daños a la propiedad: Riesgo de fuga de agua si no se instala adecuadamente.

Para reducir la posibilidad de fugas, la línea de drenaje debe colocarse adecuadamente (a no menos de 6,4 mm de inclinación por cada 0,3 m de tramo) desde el triturador hasta la conexión de drenaje, donde la conexión de drenaje debe quedar a menor altura que la descarga del triturador. Si no se procede como se indica, podría producirse una corrosión prematura o fugas debido a la presencia de agua en el triturador.

Para los trituradores que dispongan de Anti-Vibration Tailpipe Mount™, asegúrese de que el soporte del tubo de descarga no esté doblado. Puede que sea necesario recortar el tubo para instalarlo correctamente.

Instalación final

- 21.** Si se prefiere un acabado distinto:
Gire (24) en sentido contrario a las agujas del reloj para retirar el acabado existente (24) y (25) de (26).
Instale un acabado distinto (24) y (25) en (26) girando (24) en sentido horario para fijarlo.
- 22.** Instale el conjunto (24, 25, 26) a través de un orificio estándar del fregadero.
O,
Instale el conjunto (24, 25, 26) a través de una encimera taladrando un orificio de 33 mm de diámetro. Coloque (27) entre el conjunto (24, 25, 26) y la parte superior de la encimera del fregadero. Apriete (29) bajo la encimera del fregadero para garantizar un sellado estanco.
**** El elemento opcional (28) se usa para aberturas del fregadero superiores a 33 mm de diámetro. Colóquelo entre la encimera del fregadero y (27).**
- 23.** Inserte el otro extremo del modelo Next Gen (22) o el modelo S460 (23) en el fondo de (26).
Para el modelo S460, debe conectarse a la toma de corriente.



Para **todos los modelos, salvo el S460:** Continúe en el paso 24.

- 24.** Instale la pieza (30) firmemente con (31) sobre la pared de un armario a menos de 900 mm del triturador y la toma de corriente.
- 25.** Fije la pieza (23) a la parte inferior de (30).
Conecte la pieza (30) a la toma de corriente.

Comprobación de fugas

- 26.1** Para comprobar si hay fugas, inserte (3) en (4) y presione uniformemente hasta que se sitúe en su posición. Inserte (1) en la abertura del fregadero, llene este con agua, retire (1) del drenaje y luego mire debajo del fregadero por si hay una fuga de agua. Vuelva a conectar la alimentación eléctrica en la caja de fusibles o en el cuadro de interruptores.

Comprobación de fugas y el funcionamiento (Tapón Alba)*

- 26.2** Para comprobar las fugas, inserte (3) en (4), y presione uniformemente hasta que se sitúe en su posición. Inserte (2) en la abertura del fregadero, llene este con agua y eleve (2) para abrir el drenaje. A continuación, mire bajo el fregadero para ver si hay fugas. Vuelva a conectar la alimentación eléctrica en la caja de fusibles o en el cuadro de interruptores.
Para usar el triturador con el tapón Alba, inserte lentamente residuos de alimentos en el triturador y coloque (2) en posición vertical (dejando que el agua pasar) para minimizar el ruido y la posible expulsión de material durante el triturado.

Una vez completada la trituración, apague el triturador y haga correr agua durante unos segundos para limpiar la línea de drenaje. (2) también actúa como tapón en la posición m/s baja.

INSTRUCCIONES DE SEGURIDAD IMPORTANTES

INSTRUCCIONES RELATIVAS AL RIESGO DE INCENDIO, DESCARGA ELÉCTRICA, LESIONES PERSONALES O DAÑOS A LA PROPIEDAD

INSTRUCCIONES DE PUESTA A TIERRA

Para todos los trituradores conectados a tierra mediante cable:

este triturador debe conectarse a tierra para reducir el riesgo de descarga eléctrica en caso de un fallo de funcionamiento o rotura. La conexión a tierra proporciona una vía de menor resistencia para la corriente eléctrica. Es necesario usar el cable eléctrico InSinkErator EZ Connect. El enchufe debe conectarse a una toma de corriente adecuadamente instalada y conectada a tierra de acuerdo con la legislación, códigos y ordenanzas locales.

⚠ ADVERTENCIA

Una conexión inadecuada del conductor de conexión a tierra del equipo podría dar lugar a un riesgo de descarga eléctrica. Consulte a un electricista cualificado si tiene alguna duda sobre la conexión a tierra del triturador. Si el cable eléctrico EZ Connect no es compatible con la toma de corriente, no modifique el enchufe ni intente forzarlo sobre la toma de corriente. Instale una toma de corriente adecuada acudiendo a un electricista cualificado.

- Este triturador debe conectarse a tierra adecuadamente.
- No conecte el cable de tierra a una tubería de suministro de gas.
- Desconecte la alimentación eléctrica antes de instalar o realizar un mantenimiento del triturador.
- El cable eléctrico EZ Connect debe insertarse en la toma de corriente conectada a tierra de 3 orificios.
- Todo el cableado debe cumplir los códigos eléctricos locales.
- No vuelva a conectar la corriente eléctrica del panel eléctrico principal hasta que haya instalado correctamente las conexiones a tierra.

AVISO

- No use un sellador de silicona en ninguna conexión del triturador, salvo en la brida del fregadero. No use sellantes de rosca. Estos podrían dañar el triturador y provocar daños a la propiedad.
- Para los modelos equipados con Anti-Vibration Tailpipe Mount™, si no se usa la abrazadera de la manguera de carga de muelle suministrada se invalida la garantía.
- Para drenar adecuadamente y evitar la acumulación de agua en el triturador al utilizar un tubo de descarga recto, la conexión del tubo en el lado opuesto a la salida del triturador debe estar a menor altura, no a una altura superior, respecto a la salida del triturador.

⚠ ADVERTENCIA: Al usar

electrodomesticos, deben seguirse siempre las precauciones básicas, entre otras:

- Leer todas las instrucciones antes de usar el electrodoméstico.
- Para minimizar el riesgo de lesiones, debe haber una supervisión estrecha cuando se use un electrodoméstico cerca de los niños.
- No introduzca los dedos o las manos en el triturador.
- Gire el interruptor hasta la posición de apagado antes de intentar eliminar un atasco o retirar un objeto del triturador.
- Al intentar eliminar un atasco en un triturador de residuos, use la llave pequeña.
- Al intentar retirar objetos de un triturador de residuos, use pinzas o alicates con asas largas.
- No coloque los siguientes elementos en el interior de un triturador: almejas o conchas de ostras, limpiadores de drenajes corrosivos o productos similares, cristales, vajilla de porcelana, plástico, metales (como tapones de botellas, granalla de acero, latas o utensilios de cocina), grasa caliente u otros líquidos.
- Cuando no utilice el triturador, deje el tapón en su posición para minimizar el riesgo de caída de objetos dentro.
- Este producto está diseñado para triturar residuos alimentarios del hogar. Insertar otro tipo de materiales en el triturador podría causar lesiones personales o daños a la propiedad.
- No elimine los siguientes elementos en el triturador; pinturas, disolventes, limpiadores y productos químicos para el hogar, fluidos de automoción, y envolturas de plástico.
- **RIESGO DE INCENDIO:** No almacene objetos inflamables como trapos, papel o latas de aerosoles cerca del triturador. No almacene ni use gasolina u otros vapores y líquidos inflamables en las proximidades del triturador.
- **RIESGO DE FUGAS:** Inspeccione periódicamente el triturador y los accesorios de fontanería por si hubiera fugas, ya que estas podrían causar daños a la propiedad y provocar lesiones personales.

INSTRUCCIONES DE FUNCIONAMIENTO* (GUARDE ESTAS INSTRUCCIONES)

1. Retire el tapón de la abertura del fregadero y deje correr agua fría.
2. Encienda el triturador.
3. Inserte, lentamente, residuos de alimentos en el triturador.
4. Una vez finalizada la trituración, apague el triturador y deje correr agua durante 10 a 15 segundos para limpiar la tubería de drenaje.

INSTRUCCIONES RELATIVAS AL RIESGO DE INCENDIO, DESCARGA ELÉCTRICA, LESIONES PERSONALES O DAÑOS A LA PROPIEDAD

HAGA LO SIGUIENTE

- Primero, deje correr el agua fría y encienda el triturador. Deje que corra el agua fría durante unos segundos una vez completada la trituración para limpiar la tubería de drenaje.
- Triture los materiales duros como peques o huesos, pepitas de frutas y hielo. Las partículas dentro de la cámara de trituración crean una acción de restregado.
- Triture la piel de frutas cítricas para eliminar los olores del drenaje.
- Use un limpiador de trituradores, desengrasante o desodorante según sea necesario para eliminar los olores desagradables provocados por la acumulación de grasas.

AVISO

Si no se lava el triturador adecuadamente, podrían producirse olores en el mismo o en la propiedad.

NO HAGA LO SIGUIENTE

- No vierta grasas en su triturador ni en los drenajes. Esta puede acumularse en las tuberías y causar atascos. Coloque la grasa en un frasco y elimínela en el cubo de la basura.
- No use agua caliente al triturar residuos alimentarios. Puede drenar agua caliente en el triturador entre los periodos de triturado.
- No rellene el triturador con muchas pieles de vegetales todas a la vez. En lugar de ello, abra el agua y encienda el triturador y luego inserte las pieles poco a poco*.
- No triture grandes cantidades de cáscaras de huevo o materiales fibrosos como cáscaras de maíz, alcachofas, etc., para evitar posibles atascos del drenaje.
- No apague el triturador hasta que haya finalizado la trituración y solo se oiga el sonido del motor y el agua.
*El usuario de Cover Control debe consultar el manual de usuario de Cover Control.

INSTRUCCIONES DE MANTENIMIENTO DEL USUARIO

LIMPIEZA DEL TRITURADOR

Con el tiempo, las partículas de alimentos pueden acumularse en la cámara de trituración y el deflector. El olor procedente del triturador suele indicar una acumulación de alimentos.

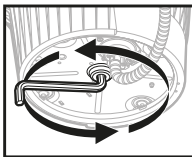
Para limpiar el triturador:

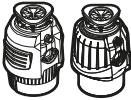
1. Coloque el tapón en la abertura del fregadero y rellene este con agua caliente a la mitad.
2. Mezcle bicarbonato sódico y agua. Encienda el triturador y retire el tapón del fregadero al mismo tiempo para eliminar cualquier partícula suelta.
3. Retire el deflector del fregadero y límpielo a mano o en el lavavajillas. No use el triturador sin el deflector del fregadero colocado en su posición.

ELIMINACIÓN DE ATASCOS EN EL TRITURADOR

Si el motor se detiene cuando está funcionando el triturador, este puede haberse atascado. Para eliminar un atasco:

1. Apague el triturador y cierre el grifo del agua.
2. Inserte un extremo de la llave pequeña en el orificio central del fondo del triturador. Mueva la llave pequeña a uno y otro lado hasta que realice un giro completo. Retire la llave pequeña.
3. Introduzca unas tenacillas dentro del triturador y retire los objetos.

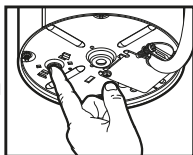


- 4.1  El triturador está equipado con un interruptor de sobrecarga automático. Deje que el triturador se enfríe durante unos 20 minutos antes de volver a encenderlo. (Si el motor sigue sin funcionar, compruebe el panel de mantenimiento por si hay interruptores activados o se ha quemado algún fusible).

4.2



Deje que el motor del triturador se enfríe durante 3 a 5 minutos y luego pulse ligeramente el botón de reinicio rojo en el fondo del triturador. (Si el motor sigue sin funcionar, compruebe el panel de mantenimiento por si hay interruptores activados o se ha quemado algún fusible.)



Información de garantía (Período de garantía en años*)

La garantía está determinada por el número de serie de la unidad y la fecha de instalación. Es posible que se requiera un recibo de compra o instalación para verificar el estado de la garantía.

Registre su producto en <http://www.insinkerator-worldwide.com> para ver si reúne los requisitos para la oferta extendida. El período de garantía varía según el mercado.

SERVICIO

Si es necesario dar servicio, comuníquese con un centro de servicio autorizado de InSinkErator o con su distribuidor. Las garantías quedarán anuladas si retira el triturador después de la instalación e intenta repararlo, o si el triturador se utiliza con fines comerciales.

El período de tiempo del modelo y del año de garantía se detalla en el cuadro a continuación.

Modelo	UE	MX	BZ	Korean	India
S460 SR/EC/RC	2	2	2		
Premium 550 SR	3	3	3	3	3
Premium 700 SR	4	4	4		
Evolution Plus 750 SR	5	5	5	5	5
Evolution Plus 1000 SR	6	6	6	6	
Premium 550 EC	2				
Premium 700 EC	2				
Evolution Plus 750 EC	3				
Evolution Plus 1000 EC	4				
Premium 550 RC	2				
Premium 700 RC	3				
Evolution Plus 750 RC	4				
Evolution Plus 1000 RC	5				

Triturador de desperdicios de comida

Instrucciones de instalación

in sink erator



Escanee el código QR para ver un video de la instalación.

©2023 Todos los derechos reservados.

Dimensiones

Para tubos de descarga curvos

*Distancia desde el fondo del fregadero hasta la línea central de la salida de descarga. Añada 12.7 mm si tiene un fregadero de acero inoxidable.

**Largo del tubo de descarga desde la línea central de la salida de descarga hasta el extremo del tubo de descarga.

***La distancia desde la parte inferior del fregadero hasta la tubería de desperdicios debe ser de 20 a 30 cm como mínimo.

Nota: Para ver las dimensiones del modelo de Cover Control, consulte el manual de instalación, cuidado y uso (ICU) del Cover Control.

Herramientas y materiales necesarios (no incluidos)



Incluye

- | | | | |
|---------------------------------|---|---|--|
| 1. Tapón | 9. Tornillos de 38.1 mm | 17. Soportes de tubo en Y antivibratorios | 25. Pulsador (se suministran 3 acabados) |
| 2. Tapón Alba* | 10. Tornillos de 28.6 mm | 18. Abrazadera del soporte | 26. Cuerpo roscado |
| 3. Deflector del fregadero | 11. Anillo sujetador | 19. Llave pequeña | 27. Junta de goma |
| 4. Brida del fregadero | 12. Anillo de montaje inferior | 20. Pernos | 28. Arandela de acero inoxidable*** |
| 5. Junta de goma del fregadero* | 13. Tapa de la entrada del lavavajillas | 21. Tornillo a tierra | 29. Tuerca plástica |
| 6. Junta de fibra | 14. Junta de tubo en Y | 22. Cable eléctrico EZ Connect | 30. Interruptor de aire con cable eléctrico de 3 hilos** |
| 7. Brida de apoyo | 15. Brida | 23. Tubo de aire** | 31. Tornillos de 19 mm** |
| 8. Anillo de montaje | 16. Tubo en Y | 24. Engaste (se suministran 3 acabados) | |

*Solo modelos específicos

**Incluido en los modelos Next Gen

***La arandela opcional de acero inoxidable se usa para las aberturas del fregadero de un tamaño superior a 33 mm

⚠ Información para su seguridad

PELIGRO indica una situación riesgosa, la cual, si no se evita, provocar lesiones graves o incluso la muerte.

ADVERTENCIA indica una situación riesgosa, la cual, si no se evita, puede ocasionar lesiones graves o incluso la muerte.

PRECAUCIÓN indica una situación riesgosa, la cual, si no se evita, puede provocar heridas leves o moderadas.

AVISO hace referencia a prácticas que no presentan riesgos de generar lesiones personales.

INSTRUCCIONES DE SEGURIDAD (o equivalentes) son señales que designan instrucciones o procedimientos específicos relacionados con la seguridad.

ADVERTENCIA Lea atentamente estas instrucciones. Si no sigue las instrucciones de mantenimiento para el usuario, de funcionamiento y de instalación, puede provocar lesiones personales, fugas de agua o daños materiales.

ADVERTENCIA, PELIGRO DE DESCARGA ELÉCTRICA

Desconecte el suministro eléctrico desde la caja de fusibles antes de empezar la instalación.

AVISO

- **Riesgo de daño a la propiedad.** No use sellador de silicona en ninguna conexión del triturador que no sea la brida del fregadero. No utilice selladores de rosca.
- **Riesgo de daño a la propiedad.** Para conectar un lavavajillas, **SE DEBE** retirar la tapa de la entrada del lavavajillas. De lo contrario, podría desbordarse. Consulte los pasos 11 o 16.

Retirar el triturador de desperdicios anterior

Si tiene que reemplazar un triturador existente, continúe al paso 1.

Si no hay un triturador existente, desconecte el suministro eléctrico desde el disyuntor o la caja de fusibles, desconecte el desagüe del fregadero y continúe al paso 8.

1. Desconecte la energía eléctrica en la caja principal de fusibles o del disyuntor. Desconecte la trampa de desagüe del tubo de descarga de desperdicios. Desconecte el lavavajillas si está conectado al triturador.
2. Sostenga el triturador, inserte el extremo de (19) en el lado derecho de la aleta de montaje y gírela. El triturador se liberará.

⚠ PRECAUCIÓN: Peligro de caída

3. Desconecte el cable y retire la unidad. El cable de alimentación existente no se debe reutilizar. Se debe utilizar un cable de alimentación InSinkErator EZ Connect. Continúe al paso 4.

Retiro del montaje del fregadero

4. Si el conjunto de montaje del triturador nuevo es el mismo, puede continuar con el paso 11.
Nota: Para los fregaderos con un espesor mayor que 9.5 mm, deberá reemplazar los tornillos existentes de 38.1 mm (9) por tornillos de 28.6 mm (10). Consulte el paso 11.
Con un destornillador de punta plana, afloje los 3 tornillos del conjunto de montaje.

5. Con un destornillador de punta plana, retire (11).
6. Retire la brida de fregadero. Retire la junta o la masilla de plomería viejas del fregadero con una espátula.

Instalar el fregadero

- 7.1 **Para modelos con junta de goma:** coloque (4) sobre (5*) y luego colóquelos con solidez en la abertura del fregadero.

AVISO

Daños a la propiedad. Si no se coloca de la manera adecuada, existe riesgo de filtración de agua a corto o largo plazo.

**Solo para modelos específicos.*

- 7.2 **Para modelos sin junta de goma:** aplique, de manera pareja, una tira gruesa de masilla de plomería alrededor de (4).
Presione (4) con firmeza en el desagüe del fregadero.

AVISO

Daños a la propiedad. Si no se coloca de la manera adecuada, existe riesgo de filtración de agua a corto o largo plazo.

Conectar el conjunto de montaje

8. Coloque un peso, por ejemplo, el triturador, sobre la brida del fregadero para mantenerla en su lugar. Utilice una toalla para evitar que el fregadero se raye.
9. Inserte (6), (7) y (8). Sosténgalos en el lugar mientras inserta (11).
Abra (11) y presione firmemente hasta que encaje en el lugar.

10. Ajuste (9) de manera pareja y firme contra la brida de soporte. Utilice (10) si el fregadero tiene más de 9.5 mm de espesor.

Si el fregadero tiene un espesor mayor que 19 mm, se necesitará una brida de fregadero extendida (FLG-SSLG), que se vende por separado.



Para el **Modelo S460** que utiliza la conexión del lavavajillas, diríjase al paso 11.

Para el **Modelo S460** que NO se conecta a un lavavajillas, continúe hasta el paso 12.

Retirar la tapa de la entrada del lavavajillas

(Modelo S460)

IMPORTANTE: Solo para la conexión del lavavajillas

AVISO

Si el lavavajillas se conecta sin retirar la tapa de la entrada del lavavajillas, este podría rebalsarse.

11. Para conectar un lavavajillas, retire la tapa de la entrada del lavavajillas.

AVISO

La tapa de la entrada del lavavajillas no se puede volver a colocar una vez que se retira. Gire el triturador hacia un lado y retire el tapón de drenaje con un destornillador. Retire el tapón del interior del triturador con ayuda de una pinza.

Conecte el tubo de aire al triturador (Modelo S460)

12. Presione un extremo del tubo de aire (23) sobre la boca del interruptor de aire, que está ubicado en la parte inferior del triturador. Continúe con el paso 15.1 o 15.2.



Instalación del accesorio de Cover Control: consulte la Guía de instalación del control de la cubierta y complete la instalación. Una vez que haya instalado el Cover Control, continúe al paso 15.1 o 15.2 para completar la instalación del triturador.

Nota: El Cover Control no está disponible en todos los mercados.



Para **todos los modelos excepto S460:** continúe al paso 13.

Conectar al suministro eléctrico (modelos Next Gen)

⚠ PRECAUCIÓN

Si el cable EZ Connect no se suministra con el triturador, se debe comprar por separado. No reutilice un cable de alimentación existente.

13. Retire (21) de la parte inferior del triturador. Inserte (22) en el recorte de la parte inferior del triturador.
Empuje (22) para conectar la electricidad al triturador.
14. Instale y ajuste (21) a través de (22) y debajo del triturador.

Instalación del tubo en Y



Vuelva a consultar las instrucciones [AQUÍ](#) si instaló un accesorio de Cover Control.

- 15.1** Para la mayoría de los modelos (aquellos con componentes 14, 15 y 16): inserte (14) en la salida de la descarga del triturador. Asegure el conjunto (15, 16) con (20).

- 15.2** Para los modelos con Anti-vibration Tailpipe Mount (aquellos con componentes 16, 17 y 18): Inserte (17) en la salida de la descarga del triturador. Asegure (17) con (20). Inserte (16) en (17) y asegúrelo con (18).

Retirar la tapa de la entrada del lavavajillas

(todos los modelos excepto S460)

IMPORTANTE: Solo para la conexión del lavavajillas

- 16.** Inserte (19) en (13) y gire 90° en el sentido contrario a las agujas del reloj para retirar.

Conectar el triturador al conjunto de montaje

- 17.** Levantando el triturador de la parte inferior, colóquelo alineando las 3 lengüetas de montaje en (12) con las rampas deslizables en (8) y gire levemente el triturador en sentido contrario a las agujas del reloj.

⚠ ADVERTENCIA

No coloque la cabeza ni el cuerpo debajo del triturador, ya que la unidad podría caerse mientras la instala o la retira.

AVISO

Daños a la propiedad: riesgo de filtración de agua a corto o largo plazo si las 3 lengüetas de montaje no se acoplaron a las rampas deslizantes ni encajaron en el lugar más allá de los bordes.

- 18.** Utilice (19) y gire (12) hasta que las 3 lengüetas de montaje se cierren sobre los bordes de las rampas deslizables. Rote el triturador para alinear el tubo de descarga.
- 19.** Desprenda la parte desmontable de la etiqueta de especificaciones y colóquela en un lugar visible.

Escanee el código QR de la etiqueta de especificaciones para obtener más información sobre el producto.

Conecte el triturador a la plomería

- 20.** Vuelva a conectar la plomería (y la conexión del lavavajillas, si es que lo utiliza).

AVISO

Daño a la propiedad: si no se coloca de la manera adecuada existe riesgo de filtración de agua.

Para reducir la posibilidad de fugas, la línea del drenaje debe tener la inclinación correcta (no menos de 6.4 mm de inclinación por 0.3 m de tramo) desde el triturador hasta la conexión del drenaje, y la conexión del drenaje debe estar más baja que la descarga del triturador. Si no se coloca de manera apropiada, puede provocar corrosión prematura o filtraciones debido al agua estancada en el triturador.

Para los trituradores equipados con Anti-Vibration Tailpipe Mount™, asegúrese de que el montaje del tubo de descarga esté derecho. Es posible que deba recortar el tubo para que ajuste bien.

Instalación final

- 21.** Si prefiere un acabado diferente: gire (24) en el sentido contrario a las agujas del reloj para retirar los acabados (24) y (25) existentes de (26). Instale acabados (24) y (25) diferentes sobre (26) y gire (24) en el sentido de las agujas del reloj, para fijar.

- 22.** Monte el conjunto (24, 25, 26) a través de un orificio de fregadero estándar.

O

Monte el conjunto (24, 25, 26) a través de la encimera. Para esto, perforo un orificio de 33 mm de diámetro. Coloque (27) entre el conjunto de (24, 25, 26) y la parte superior de la encimera del fregadero. Ajuste (29) por debajo de la encimera del fregadero para lograr un sello hermético.

**** El componente (28) opcional se utiliza para aberturas de fregadero de más de 33 mm de diámetro. Colóquelo entre la encimera del fregadero y (27).**

- 23.** Inserte el otro extremo de (22) del modelo Next Gen o (23) del modelo S460 en la parte inferior de (26).

Para el modelo S460, enchufe a un toma de corriente en la pared.



Para **Todos los modelos**, **salvo el S460:** Continúe al paso 24.

- 24.** Instale (30) con (31) en una pared de la alacena a 900 mm del triturador y del toma de corriente eléctrica.

- 25.** Conecte (23) a la parte inferior de (30). Enchufe (30) al toma de corriente eléctrica.

Controlar si hay fugas

- 26.1** Para asegurarse de que no haya fugas, inserte (3) en (4) y presione de manera uniforme hasta que encaje en el lugar. Inserte (1) en la abertura del fregadero, llene el fregadero con agua, retire (1) para drenar y luego mire debajo del fregadero para comprobar si hay fugas de agua. Vuelva a conectar el suministro eléctrico desde el disyuntor o la caja de fusibles.

Comprobar si hay fugas/ Funcionamiento (tapón Alba)*

- 26.2** Para asegurarse de que no haya fugas, inserte (3) en (4) y presione de manera uniforme hasta que encaje en el lugar. Inserte (2) en la abertura del fregadero, llene el fregadero con agua, eleve (2) para abrir y drenar, y luego mire debajo del fregadero para comprobar si hay fugas de agua. Vuelva a conectar el suministro eléctrico desde el disyuntor o la caja de fusibles.

Para utilizar el triturador con el tapón Alba, introduzca de a poco desperdicios de comida dentro del triturador y coloque (2) en posición vertical (para permitir que pase agua) con el fin de minimizar el ruido y la posible expulsión de materiales durante la trituración.

Una vez que se ha completado la trituración, apague el triturador y deje correr el agua durante unos segundos para enjuagar la línea de drenaje. En la posición inferior, (2) también actúa como tapón.

INSTRUCCIONES IMPORTANTES PARA SU SEGURIDAD

INSTRUCCIONES SOBRE RIESGO DE INCENDIO, CHOQUE ELÉCTRICO, LESIONES PERSONALES O DAÑOS A LA PROPIEDAD

INSTRUCCIONES DE CONEXIÓN A TIERRA

Para todos los trituradores con conexión a tierra conectados por cable:

Este triturador debe estar conectado a tierra a fin de reducir el riesgo de descarga eléctrica en caso de mal funcionamiento o avería. La conexión a tierra proporciona una vía de menor resistencia para la corriente eléctrica. Se debe utilizar un cable de alimentación InSinkErator EZ Connect. El enchufe se debe conectar a un tomacorriente que esté instalado y conectado a tierra correctamente según los códigos y ordenanzas locales.

⚠ ADVERTENCIA

La conexión incorrecta de un conductor a tierra puede dar lugar a choques eléctricos. Consulte a un electricista calificado o un especialista en reparaciones si no está seguro respecto de si el triturador está correctamente conectado a tierra. Si el cable de alimentación EZ Connect que se suministra no coincide con el tipo de tomacorriente, no altere el enchufe ni lo fuerce para que entre en el tomacorriente; pídale a un electricista calificado que instale un tomacorriente adecuado.

- El triturador debe tener una conexión a tierra correcta.
- No conecte el cable de conexión a tierra en un tubo de suministro de gas.
- Desconecte la corriente eléctrica antes de instalar o reparar el triturador.
- El cable de alimentación EZ Connect se debe insertar en un receptáculo de 3 orificios con conexión a tierra.
- Todo el cableado debe cumplir con los códigos eléctricos locales.
- No reconecte la corriente eléctrica al panel de servicio principal sino hasta que se instalen las conexiones a tierra adecuadas.

AVISO

- No use sellador de silicona en ninguna conexión del triturador que no sea la brida del fregadero. No utilice selladores de rosca. Estos productos pueden dañar el triturador y ocasionar daños a la propiedad.
- Para los modelos equipados con Anti-Vibration Tailpipe Mount™, la garantía se anula si no usa la abrazadera de manguera accionada por resorte, que viene incluida.
- Para lograr un drenaje adecuado y evitar la acumulación de agua en el triturador cuando se usa un tubo de descarga recto, la conexión del tubo del lado opuesto a la salida del triturador debe estar más abajo, no más arriba que la salida del triturador.

⚠ ADVERTENCIA: Al usar artefactos electrodomésticos, siempre se deben tomar precauciones básicas, entre las que se incluyen las siguientes:

- Lea todas las instrucciones antes de utilizar el aparato.
- Para reducir el riesgo de lesiones, se debe intensificar la supervisión cuando se usa un artefacto cerca de niños.
- No ponga los dedos ni las manos dentro de un triturador de desperdicios.
- Coloque el interruptor de encendido en la posición de apagado antes de tratar de eliminar un atasco o retirar un objeto del triturador.
- Para eliminar obstrucciones de un triturador de desperdicios, utilice la llave pequeña de autoservicio.
- Al tratar de extraer objetos de un triturador de desperdicios, use tenazas o pinzas de mango largo.
- No coloque los siguientes elementos dentro de un triturador: conchas de almejas u ostras, limpiadores de drenaje químicos o productos similares, vidrio, loza o plástico, metales (como tapas de botellas, granalla de acero, latas o utensilios), grasa caliente ni otros líquidos calientes.
- Cuando el triturador no está en funcionamiento, deje el tapón del drenaje en su lugar para reducir el riesgo de que algún objeto caiga en el triturador.
- Este producto está diseñado para deshacerse de desperdicios normales de los alimentos hogareños; insertar materiales que no son desperdicios en el triturador podría ocasionar lesiones personales o daños a la propiedad.
- No utilice el triturador para desechar alguno de los siguientes elementos: pinturas, solventes, limpiadores de uso doméstico, productos químicos, líquidos para automóviles o envolturas de plástico.
- PELIGRO DE INCENDIO: no guarde artículos inflamables, como trapos, papel o aerosoles, cerca del triturador. No guarde ni utilice gasolina ni otros vapores o líquidos inflamables cerca del triturador.
- PELIGRO DE FUGA: revise periódicamente el triturador y los acoples de plomería para ver si hay fugas que puedan ocasionar daños materiales y a la vez provocar lesiones personales.

INSTRUCCIONES DE OPERACIÓN* (GUARDE ESTAS INSTRUCCIONES)

1. Retire el tapón del fregadero y haga correr agua fría.
2. Encienda el triturador.
3. Introduzca lentamente los desperdicios de comida dentro del triturador.
4. Cuando haya finalizado la trituración, apague el triturador y deje correr el agua durante 10 o 15 segundos para enjuagar la línea de drenaje.

INSTRUCCIONES SOBRE RIESGO DE INCENDIO, CHOQUE ELÉCTRICO, LESIONES PERSONALES O DAÑOS A LA PROPIEDAD

LO QUE DEBE HACER...

- Primero haga correr el agua fría y luego encienda el triturador. Después de que termine la trituración, deje correr el agua durante varios segundos para enjuagar la línea de drenaje.
- Triture materiales duros, como huesos pequeños, carozos de frutas y hielo. Las partículas crean una acción de restregado en el interior de la cámara de trituración.
- Triture cáscaras de frutas cítricas para mejorar los olores del drenaje.
- Utilice un limpiador, desengrasante o desodorante para trituradores cuando sea necesario a fin de eliminar malos olores causados por la acumulación de grasa.

AVISO

Si no enjuaga el triturador de la manera adecuada, puede provocar daños al triturador o a la propiedad.

LO QUE NO DEBE HACER...

- No vierta grasa ni aceite en el triturador ni en ningún drenaje. Estos materiales se pueden acumular en las cañerías y tapan el drenaje. Coloque la grasa en un frasco o lata y deséchelo en la basura.
- No use agua caliente para triturar desperdicios de comidas. Puede dejar correr agua caliente en el triturador entre períodos de trituración.
- No llene el triturador con demasiadas cáscaras de vegetales al mismo tiempo. Primero abra la llave del agua y encienda el triturador; luego coloque las cáscaras gradualmente.*
- No triture grandes cantidades de cáscaras de huevo ni materiales fibrosos, como barbas de choclo, alcachofas, etc., pues ello podría obstruir el drenaje.
- No apague el triturador hasta que la trituración esté completa y solo se escuche el sonido del motor y del agua.
*El usuario de Cover Control debe consultar el manual de instrucciones de Cover Control.

INSTRUCCIONES DE MANTENIMIENTO PARA EL USUARIO

LIMPIEZA DEL TRITURADOR

Con el tiempo, pueden acumularse partículas de comida en la cámara de trituración y el deflector. En general, los malos olores provenientes del triturador son un signo de acumulación de comida.

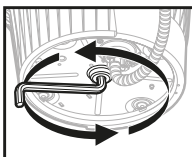
Para limpiar el triturador:

1. Coloque el tapón en la abertura del fregadero y llénelo con agua tibia hasta la mitad.
2. Prepare una solución de bicarbonato de sodio con agua. Encienda el triturador y retire el tapón del fregadero al mismo tiempo para eliminar las partículas sueltas.
3. Retire el deflector del fregadero y límpielo a mano o en el lavavajillas. No opere el triturador sin el deflector del fregadero en su lugar.

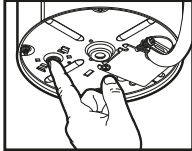
CÓMO LIBERAR LAS OBSTRUCCIONES DEL TRITURADOR

Si el motor se detiene durante el funcionamiento del triturador, puede ser debido a una obstrucción. Para liberar las obstrucciones:

1. Apague el triturador y cierre la llave de agua.
2. Inserte un extremo de la llave pequeña en el orificio central de la parte inferior del triturador. Mueva la llave hacia delante y hacia atrás hasta que gire una vuelta completa. Retire la llave.
3. Introduzca unas tenazas dentro del triturador y retire los objetos.



- 4.1 El triturador está equipado con un interruptor de sobrecarga automático. Permita que el triturador se enfríe por un período de 20 minutos antes de encenderlo nuevamente. (Si el motor sigue sin funcionar, revise el panel de servicio para ver si hay disyuntores activados o fusibles quemados).

- 4.2 Permita que el motor del triturador se enfríe durante 3 a 5 minutos y luego presione suavemente el botón rojo de reinicio, ubicado en la parte inferior del triturador. (Si el motor sigue sin funcionar, revise el panel de servicio para ver si hay disyuntores activados o fusibles quemados).
- 

Información sobre la garantía (Período de la garantía en años*)

La garantía se determina con el número de serie de la unidad y la fecha de instalación. Es posible que necesite el recibo de compra o instalación para verificar el estado de la garantía.

Registre su producto en <http://www.insinkerator-worldwide.com> para consultar si le corresponde una extensión de la oferta. El período de la garantía varía según el mercado.

SERVICIO TÉCNICO

Si necesita solicitar un servicio técnico, comuníquese con el centro de servicios autorizado de InSinkErator o con su distribuidor. La garantía se anula si retira el triturador de desperdicios después de haberlo instalado e intenta repararlo, o si usa el triturador de desperdicios para fines comerciales.

Puede encontrar el modelo y el plazo de la garantía en las tablas que figura a continuación.

Modelo	Unión Europea	México	Brasil	Corea	India
S460 SR/EC/RC	2	2	2		
Premium 550 SR	3	3	3	3	3
Premium 700 SR	4	4	4		
Evolution Plus 750 SR	5	5	5	5	5
Evolution Plus 1000 SR	6	6	6	6	
Premium 550 EC	2				
Premium 700 EC	2				
Evolution Plus 750 EC	3				
Evolution Plus 1000 EC	4				
Premium 550 RC	2				
Premium 700 RC	3				
Evolution Plus 750 RC	4				
Evolution Plus 1000 RC	5				

Triturador de resíduos alimentares



Instruções de instalação



Escaneie o código QR para assistir ao vídeo de instalação.

©2023 Todos os direitos reservados.

Dimensões

Para tubos de descarga curvos

*Distância do fundo da cuba até a linha de centro da saída do triturador. Acrescente 12,7 mm se forem usadas cubas em aço inoxidável.

**Comprimento do tubo de descarga da linha de centro da saída do triturador até a extremidade do tubo de descarga.

***A distância entre o fundo da cuba da pia até a tubulação de resíduos deve ter no mínimo 20 cm a 30 cm.

Nota: Consulte as dimensões do modelo Cover Control no Manual de instalação, cuidado e uso (ICU) do Cover Control

Ferramentas e materiais necessários (Não incluídos)



Inclui

- | | | | |
|-------------------------------|--|--|---|
| 1. Tampa | 10. Parafusos de 28,6 mm | 18. Braadeira da mola | 25. Botão de pressão (3 acabamentos fornecidos) |
| 2. Tampa Alba* | 11. Anel de pressão | 19. Chave fornecida | 26. Corpo roscado |
| 3. Placa defletora da pia | 12. Anel de montagem inferior | 20. Parafusos | 27. Gaxeta de borracha |
| 4. Flange da pia | 13. Tampão de entrada da lava-loua | 21. Parafuso de aterramento | 28. Arruela de aço inoxidável*** |
| 5. Gaxeta de borracha da pia* | 14. Gaxeta de tubo em Y | 22. Cabo de alimentação EZ Connect | 29. Porca de plástico |
| 6. Gaxeta de fibra | 15. Flange | 23. Tubo de ar** | 30. Interruptor de ar com cabo de alimentação de 3 fios** |
| 7. Flange de segurança | 16. Tubo em Y | 24. Engaste (3 acabamentos fornecidos) | 31. Parafusos de 19 mm** |
| 8. Anel de montagem | 17. Montagem em tubo em Y antivibração | | |
| 9. Parafusos de 38,1 mm | | | |

* Apenas modelos específicos

** Incluído com modelos Next Gen

*** A arruela de aço inoxidável opcional é usada para aberturas de pia maiores que 33 mm

⚠ Informações de segurança

⚠ PERIGO

indica um a situação de risco que, se não for evitada, levará à morte ou lesão grave.

⚠ ALERTA

indica um a situação de risco que, se não for evitada, pode levar à morte ou lesão grave.

⚠ CUIDADO

indica um a situação de risco que, se não for evitada, pode levar a lesões leves ou moderadas.

AVISO

usado para tratar de práticas não relacionadas a lesões pessoais.

INSTRUÇÕES DE SEGURANÇA

(ou equivalentes) indicam instruções ou procedimentos relacionados especificamente à segurança.

⚠ ALERTA Leia essas instruções com cuidado. O não cumprimento das instruções de instalação, operação e manutenção pelo usuário pode resultar em lesão pessoal, vazamentos de água ou danos materiais.

⚠ ALERTA DE RISCO DE CHOQUE ELÉTRICO

Desligue a eletricidade da caixa de fusível antes de iniciar a instalação.

AVISO

- **Risco de danos materiais.** Não utilize silicone em nenhuma conexão do triturador que não seja o flange da pia. Não utilize vedação rosca.
- **Risco de danos materiais.** Se estiver conectando a uma lava-loua, o tampão de entrada da lava-loua **PRECISA** ser retirado ou a lava-loua pode transbordar. Consulte os passos 11 ou 16.

Removendo o triturador de resíduos existente

Se voc estiver substituindo um **Tritrador de resíduos existente**, continue com o **Passo 1**.

Caso não haja um **Tritrador de resíduos existente**, desligue a eletricidade em um disjuntor ou caixa de fusível, desconecte o ralo da pia e passe para o **Passo 8**.

1. Desligue a eletricidade em um disjuntor ou caixa de fusível. Desconecte o sifão do tubo de descarga de resíduos. Desconecte a lava-lou as se ela estiver conectada ao triturador.
2. Apoie o triturador, insira a extremidade de (19) no lado direito do olhal de montagem e gire. O triturador vai cair livremente.

⚠ ALERTA DE RISCO DE QUEDA

3. Desconecte o cabo, retire a unidade. O cabo de alimentação existente não deve ser reutilizado. O cabo de alimentação EZ Connect deve ser utilizado. Continue com o **passo 4**.

Remoção do conjunto de montagem

4. **Se o novo conjunto de montagem do triturador for o mesmo**, voc pode optar por passar para o **passo 11**.

Nota: Para pias com espessura acima de 9,5 mm, será necessário substituir os parafusos de 38,1 mm (9) por parafusos de 28,6 mm (10). Consulte o passo 11.

Usando uma chave de fenda, solte os 3 parafusos no conjunto de montagem.

5. Usando uma chave de fenda, retire os parafusos (11).
6. Retire o flange da pia. Retire a gaxeta antiga ou massa de calafetar da pia com uma esp tula.

Instale o flange da pia

- 7.1 **Para modelos com gaxeta de borracha:**
Encaixe (4) sobre (5*) e coloque com firmeza na abertura da pia.

AVISO

Danos materiais. Risco de vazamento de água de longo/curto prazo se não for montado corretamente.

*Apenas para modelos específicos.

- 7.2 **Para modelos sem gaxeta de borracha:**
Aplique um cordão de silicone uniformemente ao redor (4).
Pressione (4) firmemente para dentro do ralo da pia.

AVISO

Danos materiais. Risco de vazamento de água de longo/curto prazo se não for montado corretamente.

Fixação do conjunto de montagem

8. Coloque um peso, como, por exemplo, o triturador, sobre o flange da pia para manter no lugar. Utilize uma toalha para evitar arranhões na pia.
9. Insira (6), (7) e (8). Mantenha no lugar enquanto estiver inserindo (11).
Puxe (11) para abrir e pressione firmemente at encaixar corretamente.

10. Aperte (9) uniforme e firmemente contra o flange de seguran a. Utilize (10) se a pia tiver espessura acima de 9,5 mm.

Se a pia tiver espessura superior a 19 mm, necess rio o flange de pia estendido (FLG-SSLG), que vendido separadamente.



Para o **Modelo S460** Usando a conexão da lava-lou as, v para o passo 11.

Para o **Modelo S460 SEM** conectar a uma lava-lou as, passe para o passo 12.

Retirada do tampão de entrada da lava-louças

(Modelo S460)

IMPORTANTE: Apenas para conexão com lava-louças

AVISO

Se a conexão da lava-lou a for feita sem retirar o tampão de entrada da lava-lou as, ela pode transbordar.

11. Se estiver conectando a uma lava-lou a, retire o tampão de entrada da lava-lou a.

AVISO

O tampão de entrada da lava-lou as não pode ser recolocado depois de ser retirado. Vire o triturador para o lado e retire o tampão do ralo com uma chave de fenda. Retire o tampão de dentro do triturador com um alicate.

Conecte o tubo de ar ao triturador (Modelo S460)

12. Empurre um lado do tubo de ar (23) sobre o bico do interruptor de ar que est localizado na parte inferior do triturador. V para o passo 15.1 ou 15.2.



Instalação de acessórios do Cover Control: V para o **Guia de instalação do Cover Control** e conclua a instalação. Quando o Cover Control estiver instalado, v para o passo 15.1 ou 15.2 para concluir a instala ão do triturador.

Nota: O Cover Control não está disponível em todos os mercados.



Para **Todos os modelos, exceto S460:** V para o passo 13.

Conecte a alimentação de eletricidade (modelos Next Gen)

⚠ CUIDADO

Se o cabo EZ Connect não for fornecido com o triturador, ele deve ser comprado separadamente. Não reutilize cabos existentes.

13. Retire (21) do fundo do triturador.
Insira (22) no recorte do fundo do triturador.
Empurre (22) para frente para conectar a energia ao triturador.
14. Instale e aperte (21) atrav s de (22) e para o fundo do triturador.

Instalação de tubo em Y



Volte para as instruções **AQUÍ** se você tiver instalado um acessório do Cover Control.

15.1 Para a maioria dos modelos (os que têm componentes 14, 15 e 16):

Insira (14) na saída de descarga do triturador. Prenda o conjunto (15, 16) com (20).

15.2 Para modelos com Anti-vibration Tailpipe Mount (os componentes 16, 17 e 18):

Insira (17) na saída de descarga do triturador. Prenda (17) com (20). Insira (16) em (17) e prenda com (18).

Retirada do tampão de entrada da lava-louças

(Todos os modelos, exceto S460)

IMPORTANTE: Apenas para conexão com lava-louças

16.

Insira (19) em (13) e gire 90° no sentido anti-horário para retirar.

Conexão do triturador ao conjunto de montagem

17.

Levantando o triturador pelo fundo, pendure o triturador alinhando 3 abas de montagem em (12) com rampas deslizantes em (8) e gire ligeiramente no sentido anti-horário.

ALERTA

Não coloque sua cabeça ou seu corpo sob o triturador; a unidade pode cair durante a retirada ou a instalação.

AVISO

Danos materiais: Risco de vazamento de água de curto/longo prazo se todas as três abas de montagem não forem encaixadas adequadamente em todas as rampas deslizantes e travadas depois das bordas.

18.

Usando (19), gire (12) ativamente as 3 abas de montagem para travar as bordas nas rampas deslizantes. Gire o triturador para alinhá-lo ao tubo de descarga.

19.

Destaque a parte removível da etiqueta de especificação e coloque em um local visível.

Escaneie o código QR na etiqueta de especificação para obter o registro do produto e informações adicionais sobre o produto.

Conexão do triturador ao encanamento

20.

Reconecte o encanamento (e conexão da lava-louça, se for usada).

AVISO

Danos materiais: Risco de vazamento de água se não for montado adequadamente.

Para reduzir o potencial de vazamento, a linha de drenagem deve ter a inclinação correta (pelo menos 6,4 mm de inclinação por 0,3 m de seção) do triturador à conexão do ralo, de forma que a conexão do ralo fique mais baixa que a descarga do triturador. Caso isso não seja feito, pode haver corrosão prematura ou vazamento devido à água parada acumulada no triturador.

Para trituradores equipados com uma Anti-Vibration Tailpipe Mount™, certifique-se de que a montagem do tubo de descarga não está flexionada. Pode ser necessário aparar o tubo para garantir o encaixe adequado.

Instalação final

21.

Se preferir um acabamento diferente: Gire (24) no sentido anti-horário para retirar o acabamento existente (24) e (25) de (26). Instale um acabamento diferente (24) e (25) sobre (26) girando (24) no sentido horário para prender.

22.

Monte o conjunto (24, 25, 26) através de um ralo de pia padrão.

OU

Monte o conjunto (24, 25, 26) através da bancada fazendo um furo de 33 mm de diâmetro. Coloque (27) entre o conjunto (24, 25, 26) e o topo da pia da bancada. Aperte (29) sob a bancada da pia para garantir uma vedação impermeável.

** (28) opcional é utilizado para aberturas de pia maiores que 33 mm. Posicione-a entre a bancada da pia e (27).

23.

Insira a extremidade que sobrou de (22), para o modelo Next Gen, ou (23), para o modelo S460, no fundo de (26).

Para o modelo S460, ligue em uma tomada de parede.



Para **Todos os modelos, exceto S460:** V para o passo 24.

24.

Monte (30) firmemente com (31) sobre uma parede de armário a no máximo 900 mm do triturador e tomada elétrica.

25.

Conecte (23) parte inferior de (30). Ligue (30) tomada elétrica.

Verificação de vazamentos

26.1

Para testar se há vazamentos, insira (3) em (4), pressione para baixo uniformemente até se encaixar no lugar. Insira (1) na abertura da pia, encha a pia de água, retire (1) para drenar, em seguida verifique se há vazamento de água abaixo da pia. Relique a eletricidade em um disjuntor ou caixa de fusível.

Verifique se há vazamentos/a operação (Tampa Alba)*

26.2

Para testar se há vazamentos, insira (3) em (4), pressione para baixo uniformemente até se encaixar no lugar. Insira (2) na abertura da pia, encha a pia de água, levante (2) para drenar. Em seguida verifique se há vazamento de água abaixo da pia. Relique a eletricidade em um disjuntor ou caixa de fusível.

Para operar o triturador com Tampa Alba, insira lentamente resíduos de alimento no triturador e posicione (2) na posição vertical (permitindo que a água corra) para minimizar o ruído e possível ejeção de material durante a trituração.

Quando terminar a trituração, desligue o triturador e deixe que a água corra por alguns segundos para lavar a linha de drenagem. (2) também age como uma tampa na posição inferior.

INSTRUÇÕES DE SEGURANÇA IMPORTANTES

INSTRUÇÕES RELACIONADAS A RISCO DE INCÊNDIO, CHOQUE ELÉTRICO, LESÃO PESSOAL OU DANOS MATERIAIS

INSTRUÇÕES DE ATERRAMENTO

Para todos os trituradores aterrados, conectados por cabo: Esse triturador deve ser aterrado para reduzir o risco de choque elétrico no caso de mau funcionamento ou quebra. O aterramento garante um caminho de menor resistência para a corrente elétrica. O cabo de alimentação InSinkErator EZ Connect deve ser utilizado. O cabo deve ser ligado a uma tomada que tenha sido adequadamente instalada e aterrada de acordo com todos os códigos e normas locais.

⚠ ALERTA

A conexão incorreta do condutor de aterramento do equipamento pode resultar em risco de choque elétrico. Verifique com um electricista ou técnico qualificado se você tiver dúvidas sobre se o triturador está aterrado adequadamente. Se o cabo de alimentação EZ Connect fornecido não se encaixar na tomada, não modifique a tomada do equipamento ou tente forçá-la na tomada da parede - peça a um electricista qualificado que instale uma tomada adequada.

- Este triturador precisa ser adequadamente aterrado.
- Não conecte o cabo de aterramento a uma linha de alimentação de gás.
- Desconecte a energia antes de instalar ou fazer manutenção do triturador.
- O cabo de alimentação EZ Connect deve ser inserido no receptáculo aterrado com 3 furos.
- Toda a fiação deve estar em conformidade com as normas elétricas locais.
- Não reconecte a corrente elétrica no painel de serviço principal até que o aterramento adequado seja instalado.

AVISO

- Não utilize silicone em nenhuma conexão do triturador que não seja o flange da pia. Não utilize vedação rosca. Isso pode danificar o triturador e causar danos materiais.
- Para os modelos equipados com Anti-Vibration Tailpipe Mount™, o não uso da braçadeira de mangueira de carga de mola fornecida anula a garantia.
- Para fazer a drenagem adequada e impedir o acúmulo de água no triturador ao utilizar um tubo de descarga reto, a conexão do tubo do lado oposto à saída do triturador deve ser mais baixa, e não mais alta, que a saída do triturador.

⚠ ALERTA - Ao utilizar aparelhos eletrodomésticos, preocupe-se com as crianças e os animais domésticos. Devem sempre ser seguidas, incluindo:

- Leia todas as instruções antes de usar o eletrodoméstico.
- Para reduzir o risco de lesão, é necessário a supervisão de adultos quando um eletrodoméstico for utilizado próximo a crianças.
- Não coloque seus dedos ou mãos no triturador.
- Desligue o triturador antes de tentar eliminar uma obstrução ou retirar um objeto do triturador.
- Ao tentar eliminar uma obstrução em um triturador de resíduos, utilize a chave fornecida.
- Ao tentar retirar objetos de um triturador de resíduos, utilize pinças longas ou um alicate.
- Não coloque os seguintes itens em um triturador: conchas de mariscos ou ostras, limpadores de ralos plásticos ou similares, vidro, porcelana, plástico, metal (como, por exemplo, tampas de garrafas, estalhões de aço, latas ou utensílios), gordura quente ou outros líquidos quentes.
- Quando o triturador não estiver em operação, mantenha-o tampado para reduzir o risco de que objetos caiam no triturador.
- Esse produto se destina ao descarte de resíduos alimentares domésticos normais; a inserção de materiais que não sejam resíduos alimentares no triturador pode causar lesão pessoal e/ou danos materiais.
- Não descarte os seguintes itens no triturador: tintas, solventes, produtos de limpeza e químicos domésticos, fluidos automotivos, filme plástico.
- RISCO DE INCÊNDIO: Não armazene itens inflamáveis, tais como estopa, papel ou latas de aerossol, próximo ao triturador. Não armazene ou utilize gasolina ou outros vapores e líquidos inflamáveis próximo ao triturador.
- RISCO DE VAZAMENTO: Inspeção do triturador e os acessórios do encanamento regularmente para verificar se há vazamentos, que podem causar danos materiais e poderiam resultar em lesão pessoal.

INSTRUÇÕES DE OPERAÇÃO*

(GUARDE ESSAS INSTRUÇÕES)

1. Retire a tampa da abertura da pia e deixe correr água fria.
2. Ligue o triturador.
3. Insira resíduos alimentares no triturador lentamente.
4. Quando a trituração terminar, desligue o triturador e deixe água correr por 10-15 segundos para lavar a linha de drenagem.

INSTRUÇÕES RELACIONADAS A RISCO DE INCÊNDIO, CHOQUE ELÉTRICO, LESÃO PESSOAL OU DANOS MATERIAIS

O QUE FAZER...

- Primeiro ligue a água fria e, depois, ligue o triturador. Deixe que a água fria corra por vários segundos depois de a trituradora terminar, para lavar a linha de drenagem.
- Triture materiais duros, como ossos pequenos, sementes de frutas e gelo. Uma a lâmina abrasiva criada pelas partículas dentro da câmara de trituração.
- Triture cascas de frutas cítricas para amenizar os odores do ralo.
- Utilize um limpador, desengordurante ou desodorizador para triturador sempre que necess. rio para amenizar maus odores causados pelo acúmulo de gordura.

AVISO

A lavagem não adequada do triturador pode resultar em dano ao triturador e/ou danos materiais.

O QUE NÃO FAZER...

- Não jogue óleo ou gordura no triturador ou em qualquer outro ralo. Eles podem se acumular nos canos e causar obstruções na tubulação. Coloque a gordura em um vidro e descarte-a no lixo.
- Não utilize água quente ao triturar resíduos alimentares. Não h problema em deixar correr água quente no triturador entre períodos de trituração.
- Não encha o triturador com muitas cascas de vegetais ao mesmo tempo. Em vez disso, ligue a água e o triturador primeiro e depois vá colocando as cascas gradualmente.*
- Não triture grandes quantidades de cascas de ovo ou materiais fibrosos, como palhas de milho, alcafofrs, etc., para evitar possíveis obstruções na drenagem.
- Somente desligue o triturador depois de a trituração terminar e apenas o som do motor ser ouvido.

*O uso rido do Cover Control deve consultar o manual de instruções do Cover Control.

INSTRUÇÕES DE MANUTENÇÃO PARA O USUÁRIO

LIMPEZA DO TRITURADOR

Com o tempo, partículas de comida podem se acumular na câmara de trituração e na placa defletora. Odores que saem do triturador geralmente são um sinal de acúmulo de comida.

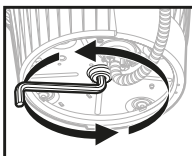
Para limpar o triturador:

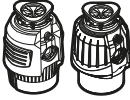
1. Coloque a tampa na abertura da pia e encha a pia até o meio com água quente.
2. Prepare uma solução de bicarbonato de sódio e água. Ligue o triturador e retire a tampa da pia ao mesmo tempo para lavar partículas soltas.
3. Retire a placa defletora da pia e lave manualmente ou na lavadora. Não opere o triturador sem a placa defletora da pia no lugar.

LIMPEZA DE OBSTRUÇÃO DO TRITURADOR

Se o motor parar de funcionar enquanto o triturador estiver operando, o triturador pode estar obstruído. Para limpar a obstrução:

1. Desligue o triturador e a água.
2. Insira um lado da chave fornecida no furo central no fundo do triturador. Mova a chave para frente e para trás até que ela gire uma volta completa. Retire a chave.
3. Coloque uma pinça no triturador e retire o(s) objeto(s).

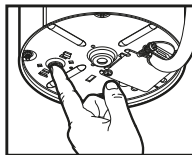


- 4.1  O triturador equipado com uma chave de sobrecarga automática. Deixe o triturador esfriar por um período de até 20 minutos antes de ligar novamente. (Se o motor não voltar a funcionar, verifique o painel de serviço para ver se há disjuntores desarmados ou fusíveis queimados).

4.2



Deixe o motor do triturador esfriar por 3 a 5 minutos e, em seguida, pressione levemente o botão vermelho de reiniciar no fundo do triturador. (Se o motor não voltar a funcionar, verifique o painel de serviço para ver se há disjuntores desarmados ou fusíveis queimados)



Informações sobre garantia (Período de garantia em anos*)

A garantia é determinada pelo número de série da unidade e a data de instalação. Pode ser necessário apresentar recibo de compra ou de instalação para verificação do status de garantia.

Registre seu produto no site <http://www.insinkerator-worldwide.com> para ver se você tem direito a uma oferta de garantia estendida. O período de garantia varia conforme o mercado.

ASSISTÊNCIA

Caso precise de assistência, entre em contato com uma Central de Assistência Autorizada InSinkErator ou seu revendedor. As garantias ficam inválidas se você retirar seu triturador após a instalação e tentar consertá-lo, ou se o triturador for usado para fins comerciais.

O modelo e o período de garantia são apresentados na tabela abaixo.

Modelo	União Europeia	México	Brasil	Coreia	Índia
S460 SR/EC/RC	2	2	2		
Premium 550 SR	3	3	3	3	3
Premium 700 SR	4	4	4		
Evolution Plus 750 SR	5	5	5	5	5
Evolution Plus 1000 SR	6	6	6	6	
Premium 550 EC	2				
Premium 700 EC	2				
Evolution Plus 750 EC	3				
Evolution Plus 1000 EC	4				
Premium 550 RC	2				
Premium 700 RC	3				
Evolution Plus 750 RC	4				
Evolution Plus 1000 RC	5				