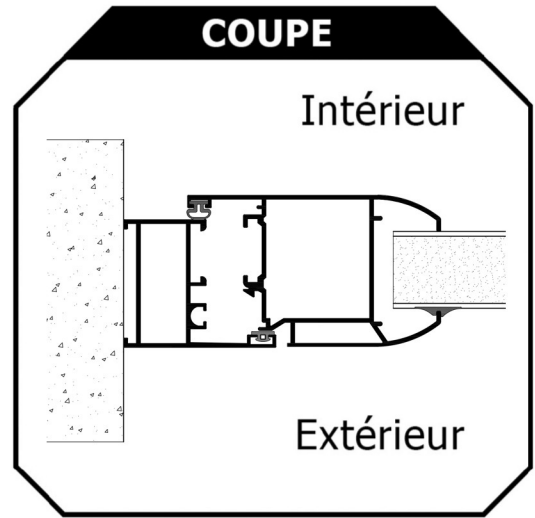
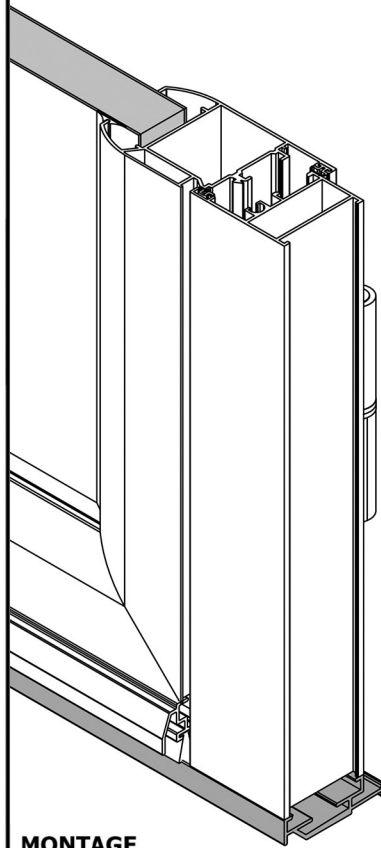
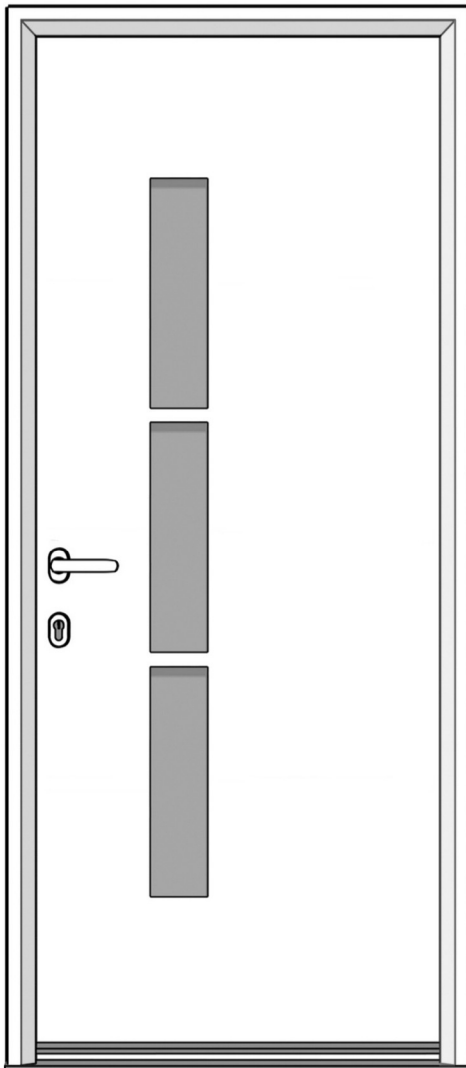


Merci
d'agrafer
la facture et la DoP
avec la notice

Guide de pose d'une **PORTE DE SERVICE**



SOMMAIRE

- Avant de commencer page 2 et 3
- Déballage et Montage page 4 à 6
- Réglages page 7
- Entretien et Garantie page 8
- Registre d'opérations . . . page 8

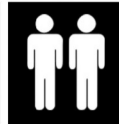
MONTAGE



Temps: **3H**



Niveau de difficulté

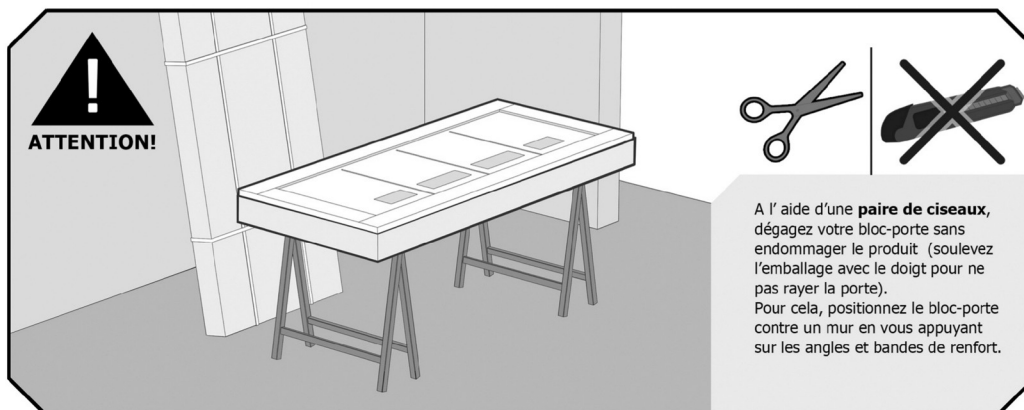


2 personnes

ASSISTANCE TELEPHONIQUE
LEROY MERLIN:

0810 634 634
(appel non surtaxé)

Conservez soigneusement cette notice, elle vous sera utile pour la mise en oeuvre de votre produit.

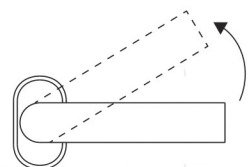


ATTENTION!



A l'aide d'une **paire de ciseaux**, dégagez votre bloc-porte sans endommager le produit (soulevez l'emballage avec le doigt pour ne pas rayer la porte). Pour cela, positionnez le bloc-porte contre un mur en vous appuyant sur les angles et bandes de renfort.

Attention



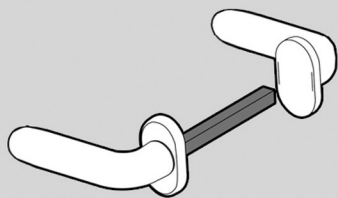
Lors de la fermeture de la porte relever **toujours** la poignée!!!

PORTE DE SERVICE

Avant de commencer

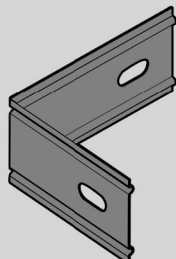
A

S'assurer que tous les accessoires composant la porte soient présents pour la pose.



Poignée (x1)

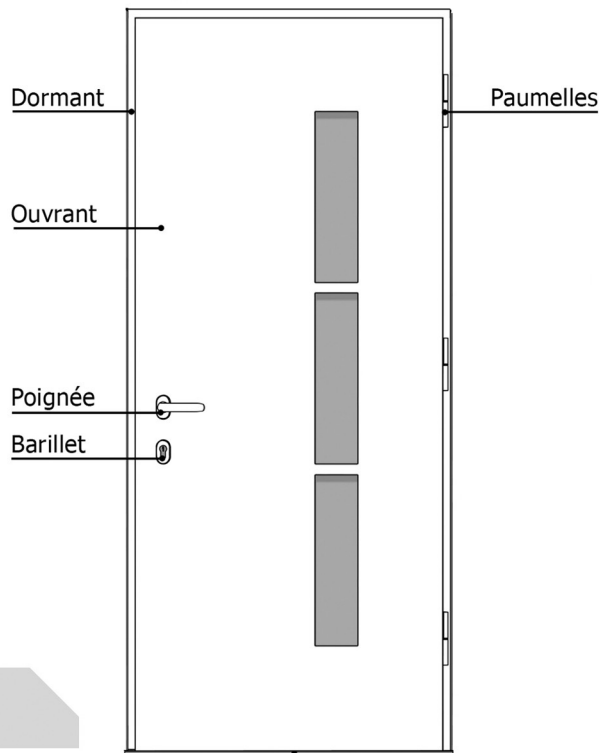
Equerres **seulement** pour utilisation en **Pose en Applique**.



Equerre de fixation (x10)

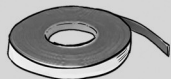


Vis (x10)

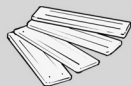


B

Matériel à se procurer pour la mise en oeuvre.



Joint précomprimé adhésif



Cales



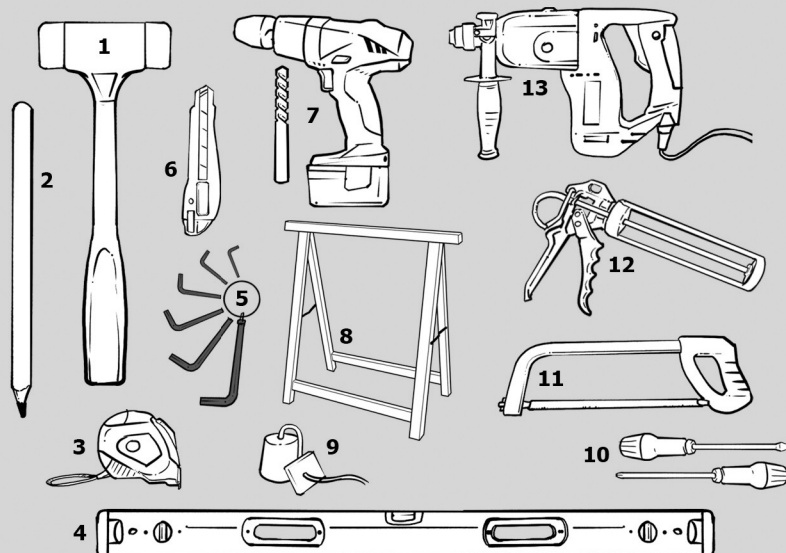
Cartouche de silicone neutre



vis et chevilles (adapter au support)

C

Outils nécessaires pour la mise en oeuvre.



- 1 - marteau nylon
- 2 - crayon
- 3 - mètre ruban
- 4 - niveau à bulle
- 5 - clés allen
- 6 - cutter
- 7 - perceuse
- 8 - tréteaux (2) visseuse
- 9 - aplomb
- 10 - tournevis
- 11 - scie à métaux
- 12 - pistolet extrudeur
- 13 - perforateur

PORTE DE SERVICE

Avant de commencer

D

Suivez correctement les directives d'installation présentées dans cette notice;

Ne pas procéder à l'installation en présence d'enfants;

Sécurisez le lieu avant de commencer l'installation, surtout si vous utilisez des outillages électriques;

Apportez le maximum de soin aux fixations;

Vérifiez que la structure de maçonnerie puisse supporter la porte et qu'elle soit complètement alignée;

Une installation non respectueuse de cette notice de montage supprime la garantie;



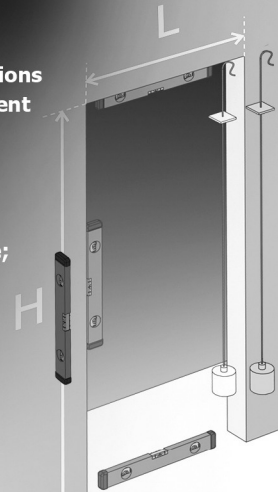
ATTENTION!

1. Vérifiez que les dimensions de la porte correspondent aux côtes du tableau (H+L);

2. Contrôlez le niveau et l'aplomb de l'ouverture;

3. Nettoyez l'appui;

4. Vérifiez si la paroi est prête pour la mise en place du bloc-porte.



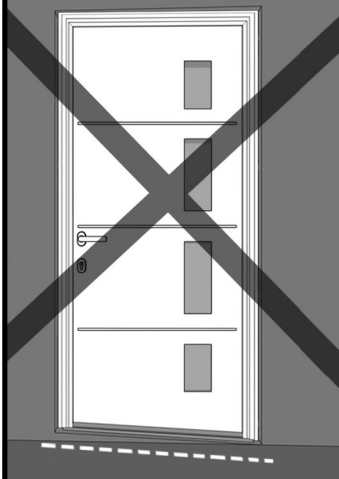
E

En cas de tableau défectueux

Ce qu'il faut faire avant la fixation définitive de la porte:

À L' HORIZONTAL SOL INCLINÉ

INCORRECT!

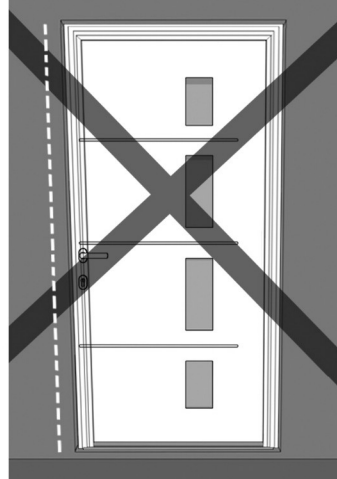


Mette le seuil de la porte de niveau à l'aide de cales et de silicone.

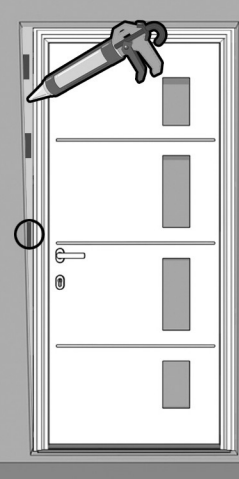


À LA VERTICALE MUR INCLINÉ

INCORRECT!

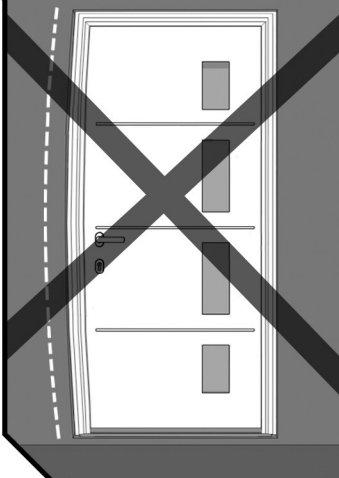


Mette le dormant d'aplomb avec les cales et du silicone.



À LA VERTICALE MUR BOMBÉ

INCORRECT!



Corrigez l'ouverture pour obtenir le niveau à l'aide de cales et de silicone.

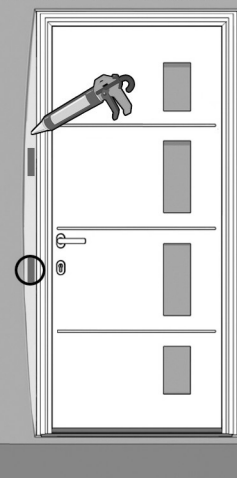
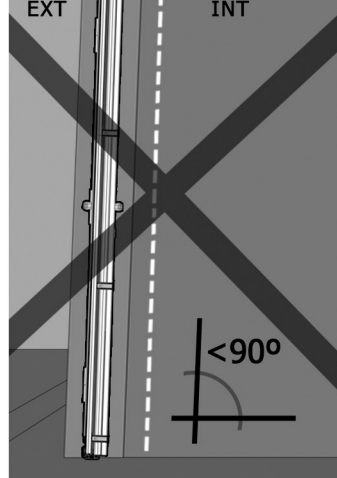
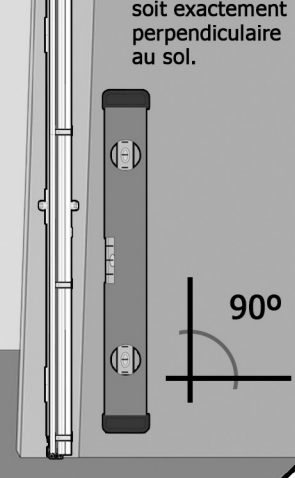


TABLEAU INCLINÉ VERS L' EXTÉRIEUR OU L' INTÉRIEUR

INCORRECT!



Toujours vérifier que le bloc-porte soit exactement perpendiculaire au sol.



PORTE DE SERVICE

A

I

MONTAGE



Temps: 3H



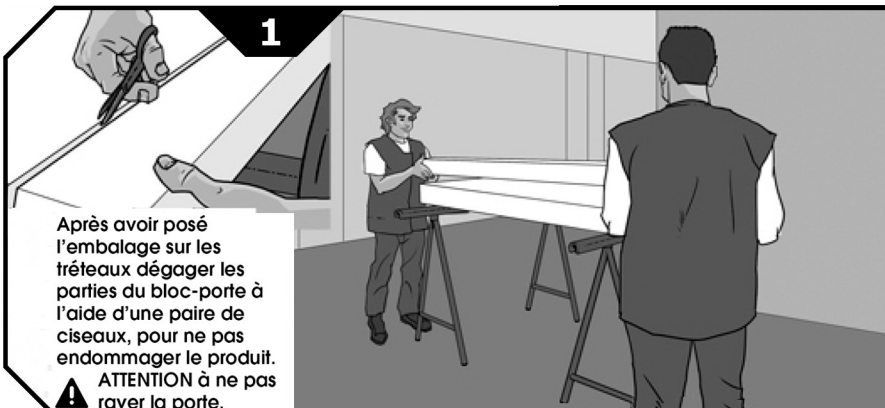
Niveau de difficulté



2 personnes

DÉBALLAGE

1



Après avoir posé l'emballage sur les tréteaux dégager les parties du bloc-porte à l'aide d'une paire de ciseaux, pour ne pas endommager le produit.

A ATTENTION à ne pas rayer la porte.

Vérifier le fonctionnement de la serrure.



PREPARATION DU LOCAL

2

Vérifier l'aplomb de l'emplacement où la porte sera installée.



La porte doit être complètement d'aplomb à l'horizontale et à la verticale.



INSTALLATION DU DORMANT (POSE EN TUNNEL)

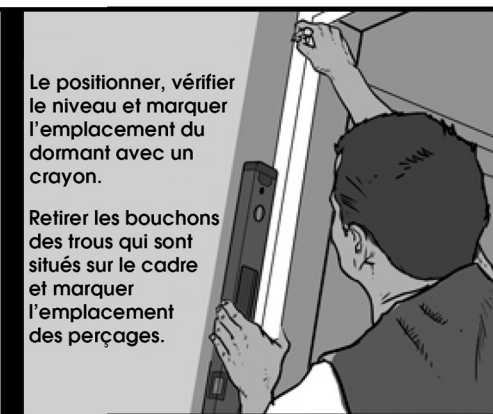
3

Séparer le dormant de l'ouvrant et appliquer le dormant à sa place.



Le positionner, vérifier le niveau et marquer l'emplacement du dormant avec un crayon.

Retirer les bouchons des trous qui sont situés sur le cadre et marquer l'emplacement des perçages.



Commencer les perçages en ayant encore le cadre placé du côté des paumelles.



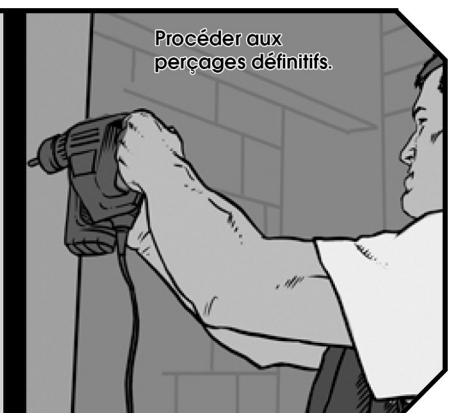
Procéder aux perçages définitifs.



... du côté de la serrure, percer uniquement le trou du bas.



Retirer le cadre.



PORTE DE SERVICE

A

I

MONTAGE



Temps: 3H



Niveau de difficulté



2 personnes



Mettre des chevilles dans les trous.

Remettre le cadre.

Mettre les vis et visser légèrement à la main pour se certifier que la cheville soit bien en place.

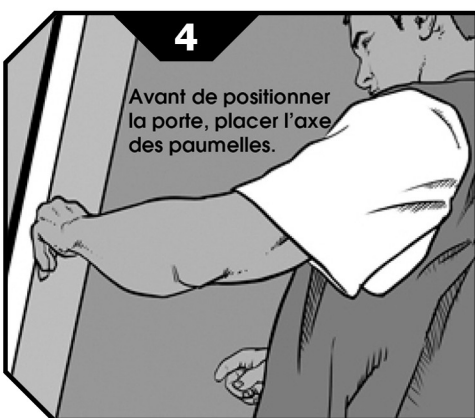


Visser avec la visseuse.



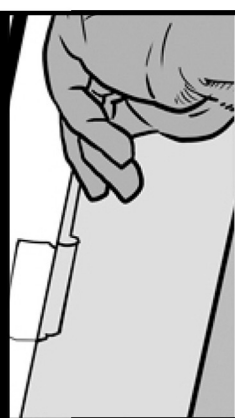
Utiliser des cales si nécessaire.

INSTALLATION DE LA PORTE



4

Avant de positionner la porte, placer l'axe des paumelles.



Positionner la porte.



MONTAGE DE LA POIGNÉE



5

Vérifier le fonctionnement de la serrure.



Insérer le carré dans la première poignée et après dans l'ouvrant. Puis insérer la deuxième poignée.



Visser les 2 poignées.



Clipper les caches. Manoeuvrer la serrure et ouvrir la porte.

FIXATION DÉFINITIVE DU DORMANT



6

Retirer les cales de protection du seuil.



Avant de fixer le cadre du côté de la serrure, vérifier si la porte ferme bien...
... et si la serrure fonctionne.



Si nécessaire, refaire un marquage en haut du côté serrure.



Percer les points de fixation côté serrure préalablement marqué...

PORTE DE SERVICE

A

I

MONTAGE



Temps: 3H



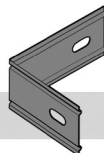
Niveau de difficulté



2 personnes

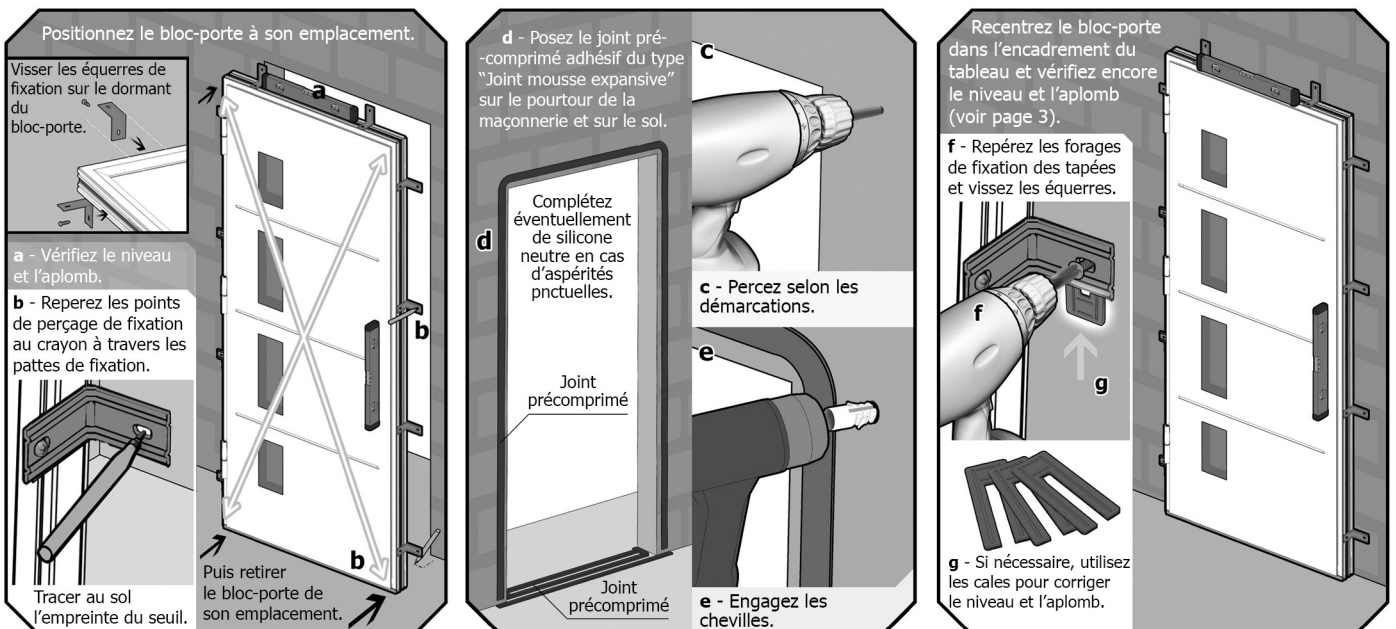


FINITION



Equerres de fixation

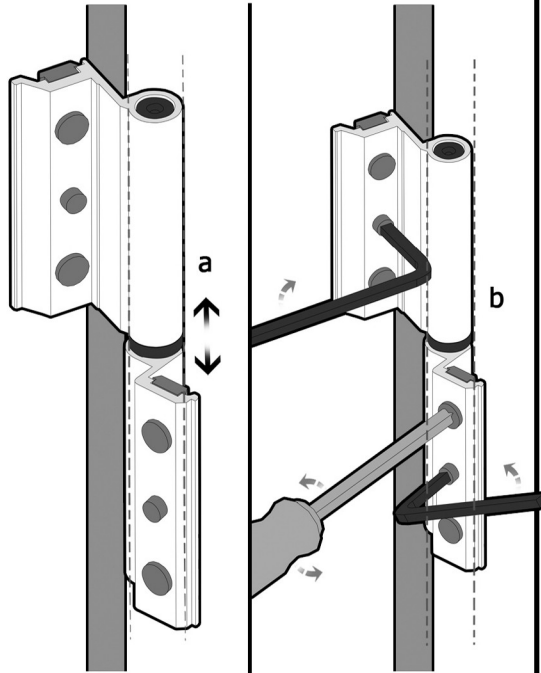
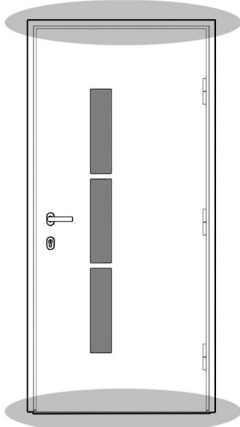
POSE EN APPLIQUE



1

Ma porte ne ferme pas. Elle bloque en partie basse ou en partie haute.

Agir sur les fiches de l'ouvrant (a). Desserrer les vis de fixation et les vis pointeau des demi-paumelles. Ajuster l'ouvrant en le faisant coulisser verticalement (b) puis resserrer toutes les vis.

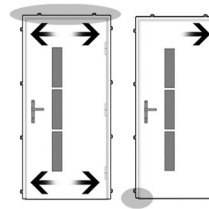
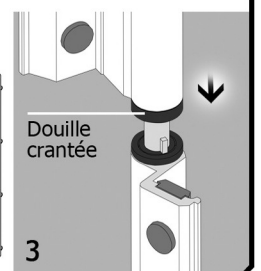
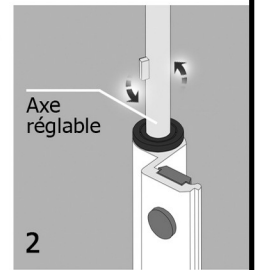
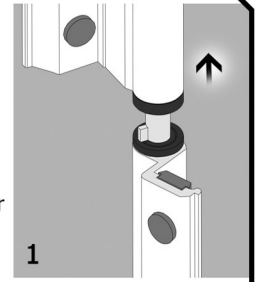


2

Réglage horizontal

Agir sur l'axe des paumelles. Soulever la porte d'environ 1 cm en position ouverte et positionner les axes dans les crans souhaités des fiches supérieures de l'ouvrant.

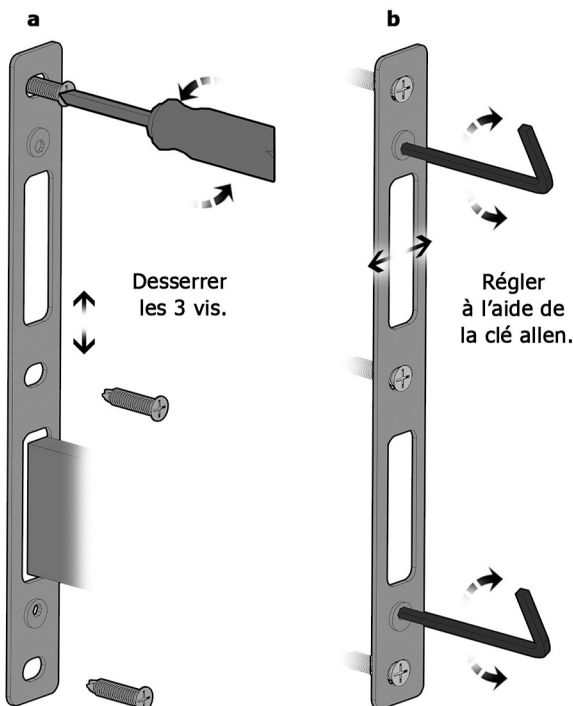
1. Soulever l'ouvrant
2. Tourner les axes des paumelles
3. Repositionner la porte



3

Le pêne dormant frotte sur la gâche

Agissez sur les excentriques et sur les vis de fixation de la gâche.



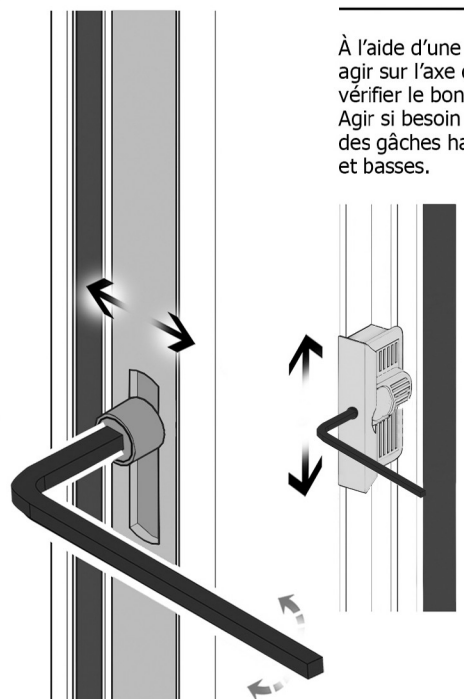
Desserrer les 3 vis.

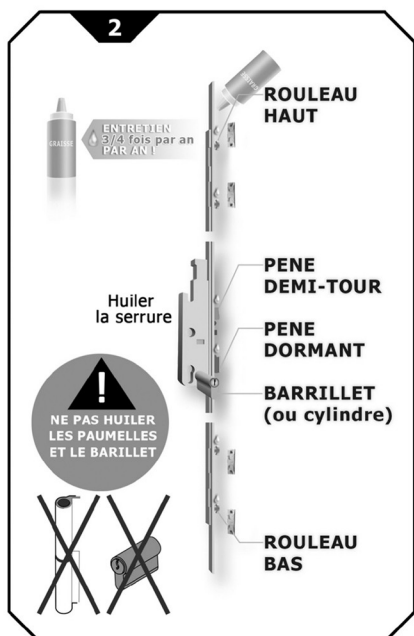
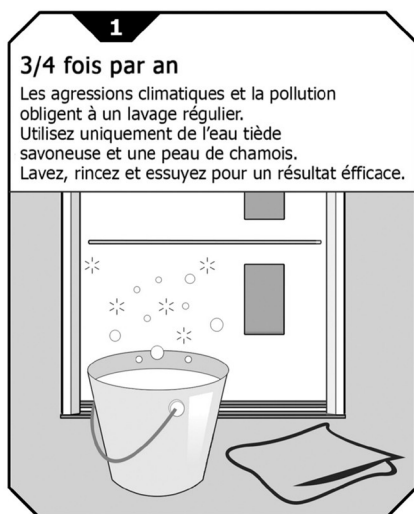
Régler à l'aide de la clé allen.

4

La porte ne plaque pas assez sur le dormant

À l'aide d'une clé allen, agir sur l'axe des rouleaux et vérifier le bon fonctionnement. Agir si besoin sur la position des gâches hautes et basses.





DUREE DE GARANTIE

Accessoires*: **2 ans**

Porte: **5 ans**

* Sont compris dans /es accessoires:
quincaillerie, joints, poignées, serrure, cylindre.

Indépendamment de la garantie consentie, le vendeur reste tenu des défauts de conformité du bien au contrat et des vices rédhibitoires dans les conditions prévues aux articles **1641** à **1649** du code civil.

Le produit doit être utilisé normalement sans avoir subi de modifications. Les défauts apparents ou pièces manquantes dans le colis doivent être signalés avant la mise en oeuvre du produit.

LA GARANTIE NE COUVRE PAS:

- L'absence de respect des prescriptions de pose et des règles de l'art des DTU menuiserie,
- La dégradation du produit suite à l'utilisation de produits agressifs tel que l'acétone ou diluant,
- L'absence d'entretien de la quincaillerie,
- Les désordres consécutifs à un évènement extérieur: (dégats des eaux, catastrophe naturelle, problème d'étanchéité, du support, etc),
- Le réglage du produit,
- Toute modification sur la porte ne garantissant pas son étanchéité,
- La casse du vitrage.

ENTRETIEN:

- Au moins trois fois par an, nettoyer la porte avec de l'eau savonneuse (5% de savon neutre),
- Appliquer avec une éponge et la sécher immédiatement avec un chiffon doux ou une peau de chamois,
- Ne jamais utiliser des matériaux abrasifs ou des solvants organiques tels que l'acétone ou diluant,
- Au moins trois fois par an, huiler la quincaillerie pour Taugmenter leur longévité.

REGISTRES D'OPÉRATIONS

Enregistrements inhérents à L'INSTALLATION

Client: Non: _____ Adresse: _____

Porte d'entrée: Gamme: _____ Modèle: _____ N.º Identification: _____
(Numéro sur l'étiquette de Marquage CE)

Date d'installation: _____

L'installateur: Non: _____ Adresse: _____

Autres: _____

Enregistrements inhérents à la MAINTENANCE (1), à la RÉPARATION (2) et aux MODIFICATIONS (3) effectuées

Type d'opération (1)/(2)/(3):	Description de l'intervention:	Type d'opération (1)/(2)/(3):	Description de l'intervention:
Date:		Date:	
Technicien:		Technicien:	
Signat. du Technicien:		Signat. du Technicien:	
Signat. du Client:		Signat. du Client:	