

COPYRIGHT © Hangzhou EZVIZ Software Co., Ltd. Tutti i diritti riservati.

Tutte le informazioni e i contenuti come, tra gli altri, testo, immagini e grafici, appartengono a Hangzhou EZVIZ Software Co., Ltd. (di seguito "EZVIZ"). Il presente manuale dell'utente (di seguito "il Manuale") non può essere in alcun modo riprodotto, modificato, tradotto o distribuito, parzialmente o interamente, senza previo consenso scritto di EZVIZ. Se non diversamente specificato, EZVIZ non rilascia alcuna garanzia o dichiarazione, esplicita o implicita, riguardante il Manuale.

### **Informazioni sul presente Manuale**

Il presente Manuale contiene le istruzioni per l'uso e la gestione del prodotto. Le illustrazioni, i grafici e tutte le altre informazioni che seguono hanno solo scopi illustrativi ed esplicativi. Le informazioni contenute nel Manuale sono soggette a modifiche senza preavviso in seguito ad aggiornamenti del firmware o per altri motivi. È possibile scaricare la versione più recente dal sito di [ezviz™](http://www.ezviz.com) (<http://www.ezviz.com>).

### **Note sugli aggiornamenti**

Nuova edizione – Maggio 2022

### **Titolarità dei marchi**

[EZVIZ™](http://www.ezviz.com),  e gli altri marchi registrati e loghi di EZVIZ sono di proprietà di EZVIZ nelle varie giurisdizioni.

Gli altri marchi registrati e loghi menzionati di seguito appartengono ai rispettivi proprietari.

### **Esclusione di responsabilità**

NELLA MASSIMA MISURA CONSENTITA DALLA LEGGE VIGENTE, IL PRODOTTO DESCRITTO E I RELATIVI HARDWARE, SOFTWARE E FIRMWARE, SONO FORNITI NELLO STATO IN CUI SI TROVANO, CON TUTTI GLI EVENTUALI DIFETTI ED ERRORI. EZVIZ NON FORNISCE ALCUNA GARANZIA, NÉ ESPlicita NÉ IMPLICITa, ESCLUDENDO TRA LE ALTRE QUALSIASI GARANZIA SOTTINTESA DI COMMERCIALIZZABILITÀ, QUALITÀ SODDISFACENTE O IDONEITÀ A UNO SCOPO SPECIFICO E DI NON VIOLAZIONE DEI DIRITTI DI TERZI. EZVIZ, I SUOI AMMINISTRATORI, FUNZIONARI, DIPENDENTI O AGENTI NON SARANNO RESPONSABILI IN ALCUN CASO DI QUALSIVOGLIA DANNO SPECIALE, CONSEGUENZIALE, ACCIDENTALE O INDIRETTO, INCLUSI, TRA GLI ALTRI, DANNI PER PERDITA O MANCATO PROFITTO, INTERRUZIONE DELL'ATTIVITÀ, PERDITA DI DATI O DOCUMENTAZIONE, COLLEGATO ALL'USO DEL PRESENTE PRODOTTO, ANCHE QUALORA EZVIZ SIA STATA INFORMATa DELLA POSSIBILITÀ DI TALI DANNI.

NELLA MISURA MASSIMA CONSENTITA DALLA LEGGE VIGENTE, LA RESPONSABILITÀ TOTALE DI EZVIZ PER TUTTI I DANNI NON SUPERERÀ IN ALCUN CASO IL PREZZO ORIGINARIAMENTE PAGATO PER L'ACQUISTO DEL PRODOTTO.

EZVIZ DECLINA QUALSIASI RESPONSABILITÀ IN RELAZIONE A LESIONI PERSONALI O DANNI MATERIALI DERIVANTI DALL'INTERRUZIONE DEL PRODOTTO O DALLA CESSAZIONE DEL SERVIZIO A CAUSA DI: A) INSTALLAZIONE INADEGUATA O UTILIZZO DIVERSO DA QUANTO PREVISTO; B) TUTELA DI INTERESSI NAZIONALI O PUBBLICI; C) FORZA MAGGIORE; D) CAUSE CONNESSE ALL'UTENTE O A TERZI, TRA CUI, SENZA LIMITAZIONI, UTILIZZO DI PRODOTTI, SOFTWARE, APPLICAZIONI DI TERZI, TRA LE ALTRE POSSIBILI CAUSE.

IN RIFERIMENTO AI PRODOTTI CON ACCESSO A INTERNET, L'USO DEL PRODOTTO È DA CONSIDERARSI TOTALMENTE A RISCHIO DELL'UTENTE. EZVIZ DECLINA QUALSIASI RESPONSABILITÀ IN RELAZIONE A FUNZIONAMENTI ANOMALI, VIOLAZIONE DELLA RISERVATEZZA O ALTRI DANNI RISULTANTI DA ATTACCHI INFORMATICI, INFEZIONE DA VIRUS O ALTRI RISCHI LEGATI ALLA SICUREZZA SU INTERNET; TUTTAVIA, EZVIZ FORNIRÀ TEMPESTIVO SUPPORTO TECNICO, SE NECESSARIO. LE LEGGI SULLA SORVEGLIANZA E SULLA PROTEZIONE DEI DATI VARIANO IN BASE ALLA GIURISDIZIONE. PRIMA DI UTILIZZARE IL PRODOTTO CONSULTARE TUTTE LE LEGGI PERTINENTI IN VIGORE NELLA PROPRIA GIURISDIZIONE PER GARANTIRE UN UTILIZZO CONFORME. EZVIZ DECLINA QUALSIASI RESPONSABILITÀ QUALORA IL PRESENTE PRODOTTO SIA UTILIZZATO PER FINI ILLECITI.

IN CASO DI CONFLITTO TRA QUANTO SOPRA E LA LEGGE VIGENTE, PREVARRÀ QUEST'ULTIMA.

## Sommario

<b>Istruzioni .....</b>	<b>1</b>
<b>Contenuto della confezione .....</b>	<b>1</b>
<b>Download dell'app EZVIZ.....</b>	<b>4</b>
<b>Istruzioni per l'installazione .....</b>	<b>4</b>
<b>Install the Smart Lock.....</b>	<b>5</b>
1. Installazione della piastra di montaggio.....	5
2. Inserimento della chiave nella serratura.....	7
3. Montaggio del corpo della serratura .....	8
4. Inserimento delle batterie .....	8
<b>Installare il sensore di porta.....</b>	<b>9</b>
1. Preparativi di installazione.....	9
2. Inizio installazione.....	9
<b>Aggiunta della serratura a EZVIZ .....</b>	<b>11</b>
1. Aggiunta della serratura a EZVIZ .....	11
2. Calibrazione della serratura .....	13
3. Sensore di porta Link.....	14
4. Installazione completata .....	15
<b>Gestione chiavi Bluetooth .....</b>	<b>15</b>
1. Aggiunta di chiavi Bluetooth.....	15
2. Gestione delle chiavi Bluetooth.....	15
<b>Funzionamento e gestione.....</b>	<b>16</b>
1. Installazione delle batterie.....	16
2. Ripristino delle impostazioni predefinite.....	16
3. Allarmi .....	16
<b>Operazioni nell'app EZVIZ .....</b>	<b>17</b>
1. Pagina dettagliata .....	17
2. Impostazioni .....	18
<b>Manutenzione.....</b>	<b>20</b>
1. Manutenzione quotidiana .....	20
2. FAQ (domande frequenti).....	20

## Istruzioni

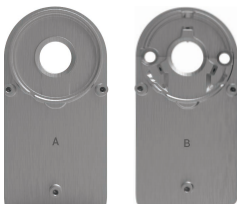
- L'installazione della serratura smart EZVIZ (di seguito denominata "serratura") influisce sul normale funzionamento e sulla vita utile. Si consiglia di affidare l'installazione a un tecnico specializzato.
- La serratura è progettata per essere utilizzata solo in ambienti interni.
- Si consiglia di rimuovere la serratura in caso di ristrutturazione dell'edificio e di reinstallarla dopo la fine dei lavori, per evitare di danneggiare la serratura e di ridurne la durata utile.
- I disinfettanti possono danneggiare il corpo della serratura.
- Se la carica delle batterie è insufficiente, dopo un certo periodo di utilizzo verranno emessi degli avvisi di batteria scarica. Sostituire tempestivamente le batterie prestando attenzione alla corretta polarità.
- Se si esce di casa o si prevede di non utilizzare la serratura per un lungo periodo, è preferibile rimuovere le batterie per garantire una lunga durata della serratura.
- Assicurarsi che la porta possa essere sbloccata dall'esterno quando si inserisce una chiave all'interno.
- La serratura può memorizzare fino a 50 chiavi Bluetooth, 50 password e 50 schede.

## Contenuto della confezione

### 1. Contenuto della confezione



Serratura smart (x1)



Piastrine di montaggio (x2)



Batterie AA (x4)



Chiave esagonale (x1)



Cacciavite Plus (x1)



Set di viti 1 (x1)



Sensore porta (x1)



Nastro biadesivo (x1)



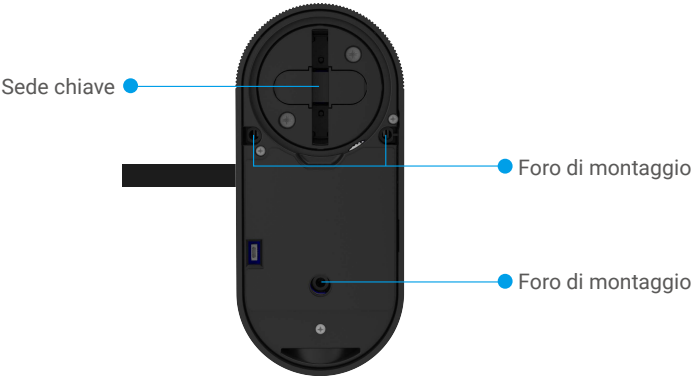
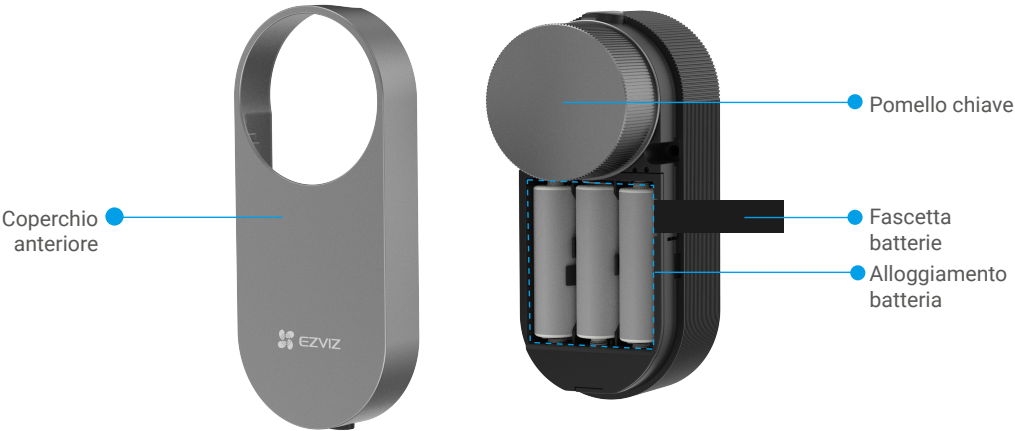
Guida rapida (x1)









Informazioni sulle normative (x1)

2. Panoramica

Serratura smart

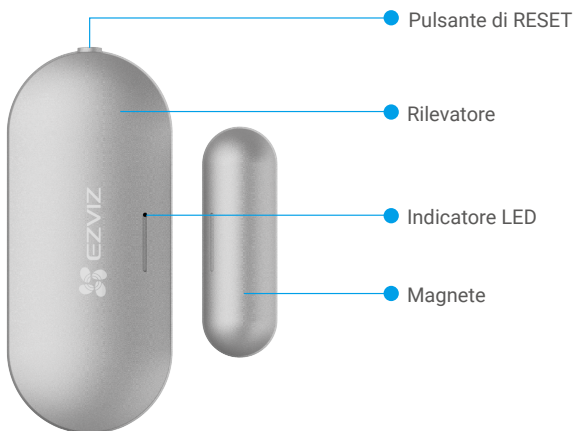




Nome	Descrizione
Indicatore LED ad anello	 Arancione fisso: porta sbloccata o stato di inizializzazione.
	 Arancione lampeggiante lentamente: sblocco non riuscito.
	 Arancione lampeggiante velocemente: inizializzazione in corso.
	 Blu acceso fisso: bloccata, calibrata correttamente o aggiunta a EZVIZ.
	 Blu lampeggiante lento: blocco riuscito.
	 Blu lampeggiante veloce: modalità di aggiunta o calibrazione.
Fascetta batterie	<ul style="list-style-type: none"> <li>Quando le batterie vengono inserite nell'alloggiamento, posizionare la fascetta sotto di esse.</li> <li>Quando occorre sostituire le batterie, tirare la fascetta per estrarle.</li> </ul>
Tasto di associazione	<ul style="list-style-type: none"> <li>Premere una volta per bloccare/sbloccare la serratura.</li> <li>Nello stato di inizializzazione, tenere premuto per 3 secondi per aggiungere all'app EZVIZ.</li> <li>Rimuovere le batterie, tenere premuto il tasto di associazione, quindi inserire di nuovo le batterie. Tenere premuto il tasto associazione per 5 secondi, fino a quando l'anello a LED non emette una luce fissa arancione. Tutti i parametri verranno riportati ai valori di fabbrica.</li> </ul>

- Il LED lampeggia solo quando si aziona la serratura.
- Normalmente, la serratura è in modalità di sospensione e il LED è spento.

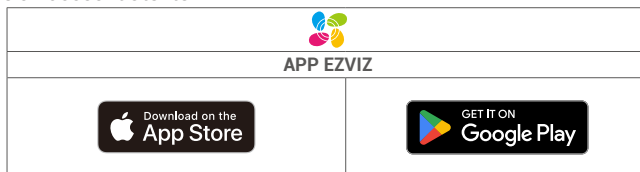
## Sensore porta



Nome	Descrizione
Pulsante di RESET	Tenere premuto il pulsante più di 5 secondi per passare alla modalità di aggiunta nuovi dispositivi.
Indicatore LED	<ul style="list-style-type: none"> <li>Blu lampeggiante veloce: Il sensore passa alla modalità di aggiunta dispositivi.</li> <li>Blu lampeggiante veloce una volta: Segnali di apertura/chiusura porta attivati.</li> </ul>

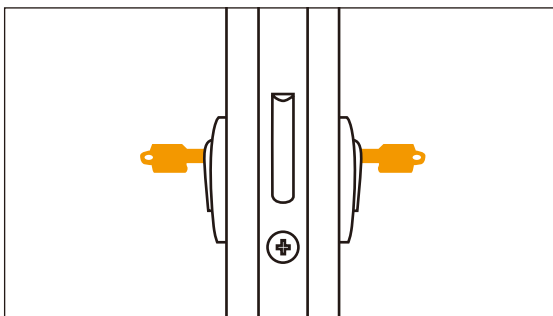
## Download dell'app EZVIZ

1. Connettere il proprio telefono alla rete Wi-Fi (opzione consigliata).
2. Scaricare e installare l'app EZVIZ cercando "EZVIZ" nell'App Store o in Google Play™.
3. Avviare l'app e creare un account utente EZVIZ.




- i** Se l'app è già stata utilizzata, verificare di avere la versione più recente. Per verificare la presenza di aggiornamenti, accedere all'App Store e cercare EZVIZ.

## Istruzioni per l'installazione



- i** Assicurarsi che la porta possa essere sbloccata dall'esterno quando si inserisce una chiave all'interno.

Toccare  per guardare il video di installazione.



# Install the Smart Lock

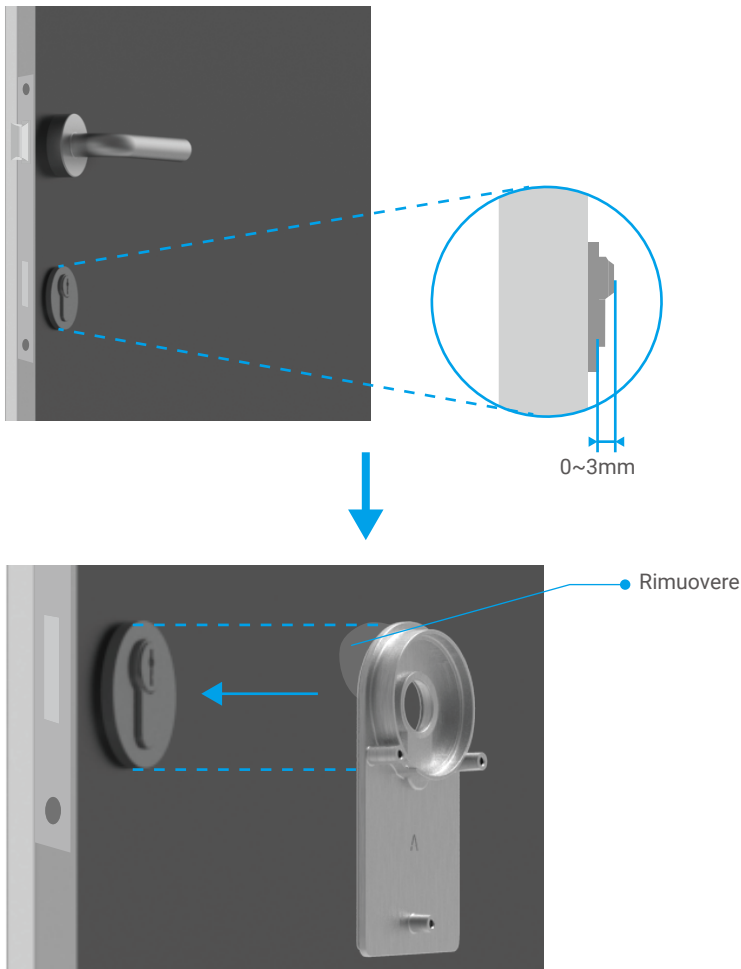
## 1. Installazione della piastra di montaggio

La serratura viene installata all'interno del cilindro esistente. A seconda del cilindro, è possibile scegliere tra due tipi di piastra di montaggio:

- ❶ Se il cilindro della serratura è dotato di pulsante, è possibile acquistare l'adattatore EZVIZ per cilindro della serratura con pulsante per l'installazione.

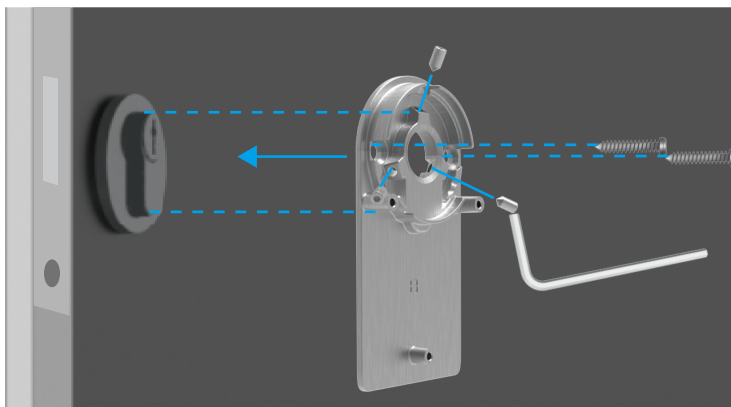
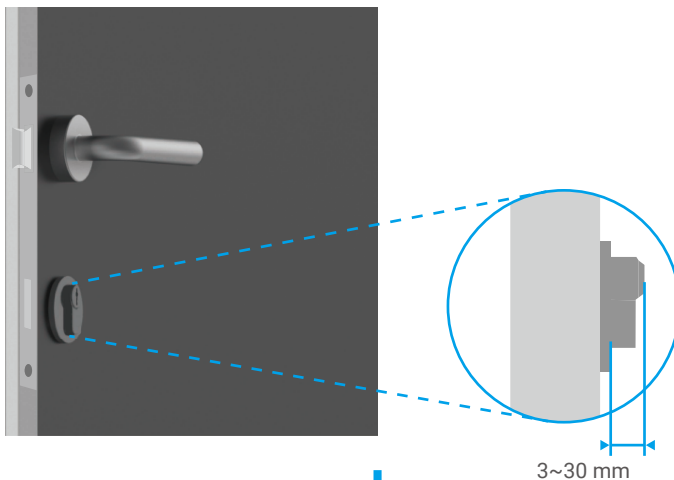
- **Piastra di montaggio A**

Cilindro con sporgenza inferiore a 3 mm sul lato interno della porta: la serratura è incollata alla porta con degli speciali supporti adesivi.



- **Piastra di montaggio B**

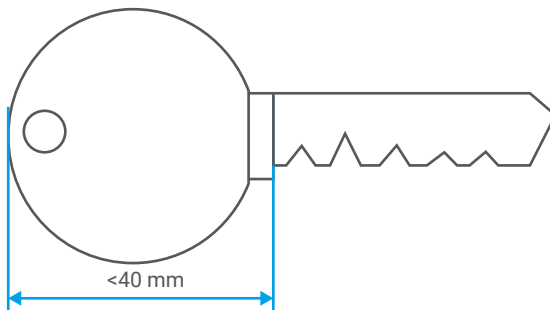
Cilindro con sporgenza di almeno 3 mm sul lato interno della porta: fissare la piastra di montaggio B al cilindro con le viti utilizzando la chiave a bussola fornita in dotazione. Stringere le viti con cautela e senza applicare forza eccessiva per evitare di danneggiare il cilindro.




## 2. Inserimento della chiave nella serratura

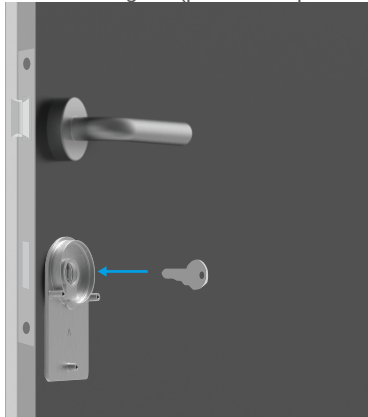
La serratura è pensata per consentire l'apertura della porta senza chiavi. Affinché la serratura sia compatibile con la chiave, devono essere soddisfatte le seguenti condizioni:

- Lo spessore della chiave non deve superare 5 mm.
- La lunghezza della testa della chiave, compreso il collo, deve essere inferiore a 40 mm affinché la serratura sia compatibile (la testa della chiave è la parte che viene impugnata quando si apre una porta. La parte della chiave dalla testa fino all'inizio delle lamelle è chiamata collo).
- Se alla chiave è stato applicato un cappuccio in plastica, rendendo la chiave più spessa di 5 mm, questo dovrà essere rimosso. Il cappuccio aumenta lo spessore della chiave rendendo impossibile inserire la testa nella serratura.



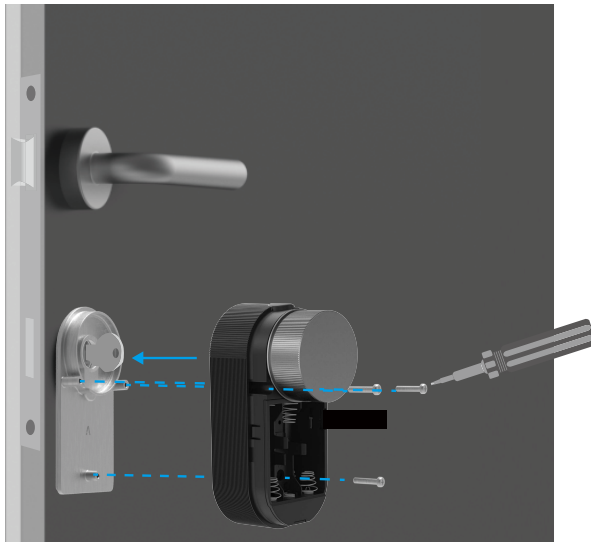
 La forma della testa della chiave non ha alcuna rilevanza. Può essere rotonda, angolare o ovale.

Inserire la chiave nella toppa, come mostrato di seguito (prendere la piastra di montaggio A a titolo di esempio):



### 3. Montaggio del corpo della serratura

Fissare il corpo della serratura alla piastra di montaggio con tre viti (PM3 x 16) utilizzando il cacciavite Plus in dotazione (prendere la piastra di montaggio A a titolo di esempio).



### 4. Inserimento delle batterie

Inserire 4 batterie AA nell'apposito alloggiamento. Durante l'inserimento delle batterie, prestare attenzione alla corretta polarità. Assicurarsi che la fascetta si trovi sotto le batterie, nella parte inferiore dell'alloggiamento.

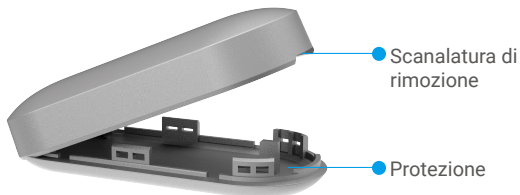


**i** Mettere da parte il coperchio anteriore per un ulteriore utilizzo.

# Installare il sensore di porta

## 1. Preparativi di installazione

1. Rimuovere il coperchio del sensore dalla scanalatura appositata.



2. Rimuovere la striscia di isolamento della batteria come indicato nell'immagine di seguito.

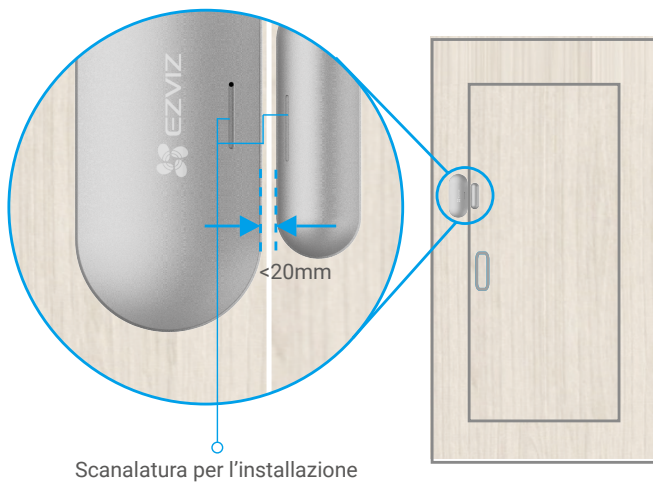


- Quando le batterie si stanno per esaurire, verrà inviata una notifica all'app EZVIZ per ricordare di sostituirle.
- Se è necessario sostituire le batterie, acquistarne due del tipo CR1632.
- Quando si sostituisce la batteria, inserire il lato con polarità positiva rivolto verso l'alto.
- Le mani devono essere pulite e asciutte quando si tocca il circuito stampato.

## 2. Inizio installazione

- Il sensore deve essere posizionato lontano da campi magnetici e quando porte o finestre sono chiuse, la distanza tra sensore e magnete deve essere inferiore a 20 mm.
- Prima di fissare il sensore, rimuovere la polvere dalla superficie della porta o della finestra. Non fissare il sensore su pareti a calce.
- Le scanalature per l'installazione su sensore e magnete devono essere posizionate insieme e allineate (come mostrato nella figura seguente).
- L'altezza di installazione non deve superare 1,8 m.
- L'intervallo di temperatura operativa del sensore va da -10°C a 55°C.

1. Selezionare un luogo dove poter installare il sensore.
2. Fissare il sensore sul luogo selezionato con il nastro biadesivo.
3. Premere il sensore circa 20 secondi.



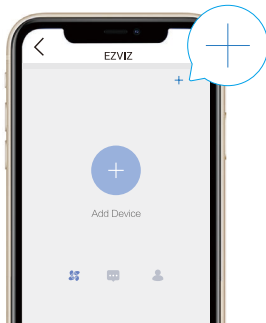


# Aggiunta della serratura a EZVIZ

- i** L'interfaccia dell'app può essere diversa a seguito dell'aggiornamento della versione; fare riferimento all'interfaccia dell'app installata sul telefono.

## 1. Aggiunta della serratura a EZVIZ

1. Accedere al proprio account tramite l'app EZVIZ e toccare l'icona di aggiunta del dispositivo per visualizzare l'interfaccia di scansione del codice QR.



2. Scansiona il codice QR sul retro della cover anteriore della serratura intelligente o sul manuale utente.



3. Tenere premuto il tasto di associazione per 3 secondi; la serratura entra in modalità di aggiunta quando si sente un segnale acustico. Quando l'indicatore ad anello lampeggia rapidamente in blu, il Bluetooth è attivato e la serratura entra in modalità di aggiunta per 2 minuti.
- i**
- Verificare che la serratura sia nello stato di inizializzazione. Se così non fosse, rimuovere le batterie della serratura, tenere premuto il tasto di associazione, quindi installare nuovamente le batterie. Tenere premuto il tasto associazione per 5 secondi, fino a quando l'anello a LED non emette una luce fissa arancione. Tutti i parametri verranno riportati ai valori di fabbrica.
  - Durante l'aggiunta della configurazione, EZVIZ potrebbe richiedere l'autorizzazione Bluetooth per eseguire la scansione, aggiungere e utilizzare dispositivi Bluetooth. Fare clic su Sì per concedere l'autorizzazione.
4. Avvicinare il telefono alla serratura. Quando richiesto, digitare il codice di gestione. Il codice di gestione di trova sul retro del coperchio anteriore.



- Ai fini della sicurezza della privacy, consigliamo di modificare il codice di gestione dopo aver aggiunto la configurazione.
- Si consiglia di salvare il codice di gestione sul telefono. Abilitandolo, il codice verrà salvato per la verifica automatica di chiavi, schede e password Bluetooth, in modo che non sia necessario l'inserimento manuale.
- Eseguire nuovamente la verifica del codice di gestione se il telefono è stato cambiato.

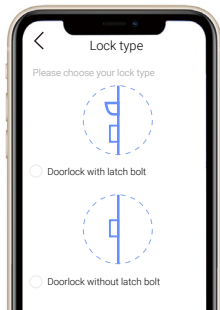
5. Completare l'operazione aggiungendo la serratura a EZVIZ con l'app.

## 2. Calibrazione della serratura

### • Calibrazione automatica

Dopo aver aggiunto la serratura a EZVIZ, occorre calibrare lo stato di installazione in base alla procedura guidata nella pagina.

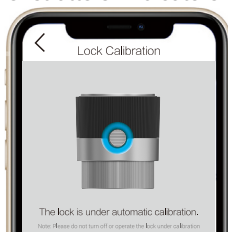
1. Scegliere il tipo di serratura



2. Aprire la porta e mantenere lo scrocco ritratto, quindi fare clic su Avanti.

 Non spegnere o azionare la serratura in modalità di calibrazione automatica.

3. Attendere mentre la serratura è in modalità di calibrazione automatica. La calibrazione è completata quando lo scrocco della serratura rimane represso e l'indicatore LED ad anello lampeggia con luce blu.

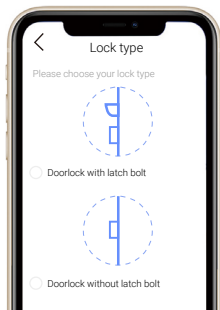


4. Verificare lo stato dello scrocco. Se lo scrocco non è represso, ripetere la calibrazione o accedere alla modalità di calibrazione manuale. Quest'ultima è più precisa.

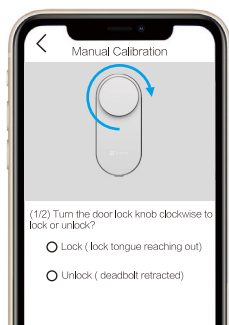
### • Calibrazione manuale

Seguire la procedura guidata nella pagina e completare la calibrazione manualmente.

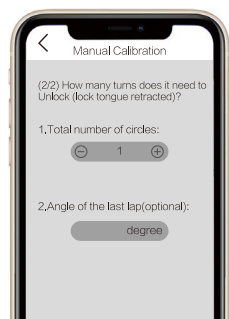
1. Scegliere il tipo di serratura



2. Controllare la serratura e verificare che sia bloccata o sbloccata quando il pomello della serratura viene girato in senso orario.



3. Ruotare il pomello della chiave e registrare il numero di giri necessari per sbloccare la serratura (lo scrocco della serratura è represso).



### 3. Sensore di porta Link

Dopo la calibrazione, è necessario collegare il sensore della porta allo stato della porta intelligente secondo la procedura guidata nella pagina.

1. Assicurati che la striscia di isolamento della batteria sia stata rimossa.
2. Premere il pulsante di reset per più di 5 secondi fino a quando la luce blu lampeggia rapidamente, quindi rilasciare il pulsante.

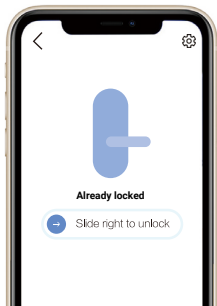


3. Dopo aver effettuato il collegamento con il sensore della porta con successo, è possibile accedere alla pagina dei dettagli della serratura per visualizzare lo stato della porta rilevato dal sensore (lo stato del sensore della porta è legato a quello della serratura).

- Se non sei riuscito a collegarti al sensore della porta, ripeti i passaggi sopra per provare di nuovo.
- Se hai saltato questo passaggio, vai alla Gestione accessori > Collega il sensore di porta Bluetooth nell'interfaccia Impostazioni dispositivo per collegare il sensore di porta.

## 4. Installazione completata

- Se l'accessorio del tastierino è già stato acquistato, fare clic e collegarlo. Per informazioni dettagliate, consultare il **Capitolo Gestione accessorio**.
  - Se non si dispone dell'accessorio del tastierino, l'installazione della serratura è terminata.
1. Al termine dell'installazione, è possibile bloccare la porta sull'app EZVIZ dall'esterno della porta.
  2. Avviare l'app EZVIZ, toccare la serratura e scorrere verso destra per sbloccarla, come mostrato qui sotto.



## Gestione chiavi Bluetooth

### 1. Aggiunta di chiavi Bluetooth

L'utente può aggiungere chiavi Bluetooth per i familiari o gli ospiti, in modo che anche loro possano sbloccare la porta con l'app EZVIZ.

#### **Devono essere soddisfatte le seguenti condizioni:**

3. I familiari e gli ospiti devono aver installato l'app EZVIZ ed aver effettuato l'accesso.
4. Utilizzare l'app EZVIZ in prossimità della serratura.

#### **Seguire la procedura riportata qui di seguito:**

1. Fare clic su Gestione chiavi Bluetooth e Aggiungi chiavi Bluetooth, quindi immettere l'account EZVIZ del familiare o dell'ospite.
2. Impostare il nome del familiare o dell'ospite, quindi fare clic su Avanti.
3. Impostare il termine di validità, quindi fare clic su Avanti.
4. Ottenere il codice di associazione Bluetooth e comunicarlo al familiare/all'ospite.

#### **Aiutare il familiare/l'ospite a completare la seguente operazione.**

1. Il familiare/L'ospite riceve il dispositivo sul suo telefono.
2. Aggiornare l'home page, individuare la scheda della serratura e fare clic per ottenerla.
3. Avvicinare alla serratura il telefono del familiare/dell'ospite, quindi digitare il codice di associazione Bluetooth per la verifica. Dopo la verifica, il telefono può essere associato correttamente e supportare la funzione di sblocco.

- Avvicinare il telefono alla serratura e accertarsi che sia collegato tramite Bluetooth a quest'ultima.
- Accertarsi che il codice di gestione sia corretto.
- Riprovare dal punto 1.

### 2. Gestione delle chiavi Bluetooth

Avviare l'app EZVIZ nel raggio di copertura del Bluetooth e accertarsi che il telefono sia connesso alla serratura tramite Bluetooth. Fare clic sul pulsante Altro dietro il nome per impostare la durata di validità ed eliminare le chiavi Bluetooth.

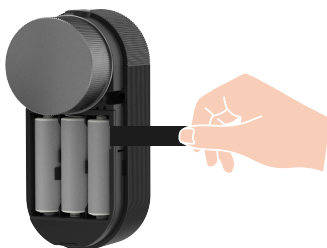
# Funzionamento e gestione

## 1. Installazione delle batterie

1. Premere il pulsante sulla parte inferiore e rimuovere la copertura anteriore.



2. Trascina la cintura e le batterie usciranno



3. Installare 4 batterie di formato AA nello scomparto delle batterie, quindi rimettere il coperchio anteriore

- Installare le batterie correttamente per evitare il rischio di esplosioni.
- Se si prevede di non utilizzare le batterie per lungo tempo, rimuoverle dal vano batteria.
- Non utilizzare insieme batterie nuove e vecchie.
- Rispettare la polarità (+) e (-) delle batterie.
- Smaltire le batterie esaurite rispettando le norme locali sulla tutela dell'ambiente.

## 2. Ripristino delle impostazioni predefinite

Rimuovere le batterie, tenere premuto il tasto di associazione, quindi inserire di nuovo le batterie. Tenere premuto il tasto associazione per 5 secondi, fino a quando l'anello a LED non emette una luce fissa arancione. Tutti i parametri verranno riportati ai valori di fabbrica.

## 3. Allarmi

• È possibile disattivare l'allarme sull'app EZVIZ.

### 1. Allarme sistema bloccato

Verifica con una password o una scheda errata 5 volte in 5 minuti: il sistema verrà bloccato per 3 minuti.

### 2. Allarme batterie scariche

Quando la tensione della batteria scende al di sotto del 18%, un messaggio vocale avverte l'utente di sostituire la batteria.

### 3. Allarme porta aperta

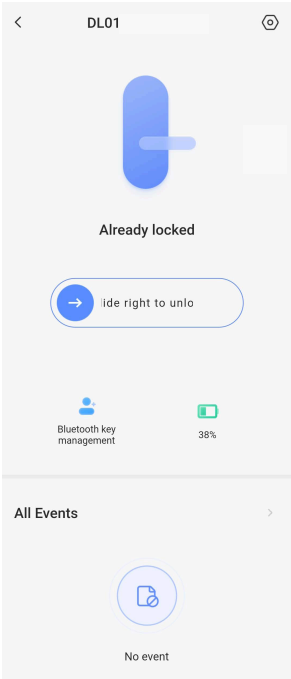
Dopo aver abilitato il promemoria di porta non chiusa nelle impostazioni di allarme nell'app EZVIZ, ti verrà inviato un promemoria push se la porta non viene chiusa entro il tempo impostato.

# Operazioni nell'app EZVIZ

**i** Quando si avvia l'app EZVIZ e si tocca la serratura, è possibile visualizzare e gestire la serratura come necessario sulla pagina dei dettagli.

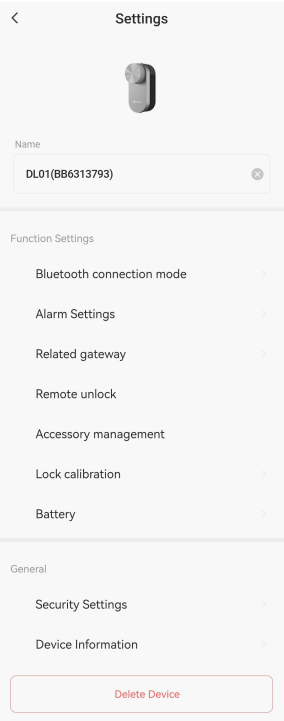
## 1. Pagina dettagliata

Avviando l'app EZVIZ e toccando la serratura è possibile visualizzare e gestire la serratura in base alle proprie esigenze nell'home page.



Icona	Descrizione
	Scorrere verso destra per sbloccare.
	Gestione chiavi Bluetooth. In considerazione della rapida risposta e del consumo energetico, la serratura fornisce 3 diverse modalità di connessione Bluetooth. Clicca per gestire le chiavi Bluetooth per la tua famiglia o i tuoi ospiti.
	Consente di controllare il livello di carica delle batterie della serratura.

## 2. Impostazioni



Parametri	Descrizione
Nome	Visualizza o tocca per personalizzare il nome del tuo dispositivo qui.
Modalità di connessione Bluetooth	Selezionare la velocità della connessione Bluetooth tra il telefono e la serratura. L'autonomia della batteria della serratura è maggiore in modalità a bassa velocità.
Impostazioni allarme	Tocca per impostare il promemoria per la porta non chiusa e l'ora del promemoria.
Gateway correlato	Puoi collegare un gateway qui.
Sblocco remoto	Puoi sbloccare il dispositivo da remoto qui quando il dispositivo è collegato alla tastiera e al gateway.
Gestione degli accessori	Tocca per gestire le carte e le password dell'accessorio associato, o gestire il sensore di porta.
Calibrazione della serratura	Qualora la calibrazione automatica non sia accurata, provare ad eseguire la calibrazione manuale.
Batteria	Controllo del livello di carica della batteria della serratura.

- Se vuoi controllare il tuo blocco porta a distanza, dovrai utilizzarlo con un gateway. Acquista un gateway EZVIZ e segui questi passaggi:  
1. Accedi all'app EZVIZ  
2. Vai alla pagina principale della serratura, tocca \"Impostazioni -> Gateway correlati\" per selezionare il gateway che desideri associare.
- Per istruzioni più dettagliate, consultare il manuale utente del gateway.



Parametri	Descrizione
Impostazioni di sicurezza	<ul style="list-style-type: none"> <li>• Blocco temporizzato: Nella condizione in cui la serratura è collegata al sensore della porta, la serratura si bloccherà automaticamente quando viene rilevata la chiusura della porta entro un certo tempo. Quando la serratura non è collegata al sensore della porta, dopo aver abilitato questa funzione, la serratura si bloccherà automaticamente entro il tempo di blocco programmato dopo essere stata sbloccata.</li> <li>• Sblocco temporaneo: Abilita questa funzione premendo e tenendo premuto il pulsante sulla serratura o sull'app e imposta la durata dello sblocco temporaneo per la tua comodità durante le uscite brevi.</li> <li>• Modalità privacy: se abilitata, la porta può essere sbloccata solo con una chiave meccanica e la serratura rimane silenziosa; inoltre, il sistema controlla se la serratura viene bloccata automaticamente.</li> <li>• Blocco a seguito di tentativi non riusciti: se abilitato, il sistema viene bloccato per 3 minuti e non sarà possibile utilizzare la chiave elettronica per sbloccarlo quando in 5 minuti si sono verificati 5 errori di sblocco.</li> <li>• Salva il codice di gestione: se abilitato, il codice verrà salvato per la verifica automatica di chiavi Bluetooth, schede e password, in modo che non sia necessario l'inserimento manuale.</li> <li>• Modifica il codice di gestione: se necessario, l'utente può modificare il codice.</li> </ul>
Informazioni dispositivo	Consente di visualizzare le informazioni sul dispositivo.
Elimina dispositivo	Toccare per eliminare il dispositivo dall'app EZVIZ.

# Manutenzione

## 1. Manutenzione quotidiana

- Evitare che la serratura entri a contatto con materiali corrosivi, che possono danneggiarla e comprometterne la lucentezza.
- Sostituire immediatamente le batterie scariche per garantire il corretto funzionamento della serratura. Quando si sostituiscono le batterie prestare attenzione alla corretta polarità.
- Se la serratura non si aziona o non rimane nella posizione corretta, rivolgersi a un tecnico.
- Tenere lubrificata la parte girevole della serratura affinché possa ruotare in modo scorrevole e per prolungarne la durata.
- Si consiglia di controllare la serratura ogni sei mesi o ogni anno per verificare che le viti non siano allentate.
- Inserire una piccola quantità di polvere di grafite o di mina di matita nell'apertura del cilindro della serratura per favorire l'inserimento e la rimozione della chiave (ogni anno o sei mesi). Non lubrificare con grasso, che ostacolerebbe il funzionamento della molla del cilindro.

## 2. FAQ (domande frequenti)

Problema	Causa	Soluzione
Non è possibile aprire la porta tramite la verifica con chiave Bluetooth, app, password o scheda.	Problema relativo all'installazione della serratura.	Rivolgersi a un tecnico per far controllare la serratura.
	La distanza tra la serratura e l'accessorio è troppo grande.	Accertarsi che l'accessorio si trovi vicino alla serratura.
	La batteria è scarica.	Sostituire le batterie della serratura o dell'accessorio.
	La chiave Bluetooth è scaduta.	Utilizzare un altro metodo di apertura.
	La password o la scheda è scaduta.	
Verifica con password e scheda corretta, ma il motore non funziona e non è possibile aprire la porta.	La chiave meccanica nella serratura è difettosa.	Controllare la serratura e sostituire i componenti danneggiati.
	Malfunzionamento del motore.	
Il tastierino non risponde.	Le batterie sono scariche o non installate correttamente.	Sbloccare la serratura tramite l'app o una chiave meccanica e controllare le batterie.
	Tastierino danneggiato.	Rivolgersi a un tecnico per far controllare la serratura dopo aver aperto la porta con la chiave fisica.
La serratura rimane aperta e non può essere utilizzata normalmente.	Malfunzionamento dei componenti della frizione.	Rivolgersi a un tecnico per far controllare la serratura.
	Il sensore porta non funziona correttamente.	Inizializza il sensore della porta e collegalo di nuovo.
Il sensore della porta funziona in modo anomalo, causando il fallimento della chiusura automatica dopo la chiusura della porta o la chiusura anomala durante l'apertura della porta.	La posizione relativa della serratura e del sensore porta è cambiata.	Assicurati che la serratura e il sensore della porta siano stati fissati saldamente, inizializza il sensore della porta e collegalo di nuovo.
	Vi è un'interferenza del campo magnetico intorno alla serratura.	Inizializza il sensore della porta e collegalo nuovamente dopo aver verificato che non ci sia interferenza o cambiamenti improvvisi del campo magnetico nell'ambiente circostante.

Per ulteriori informazioni sul dispositivo fare riferimento al sito [www.ezviz.com/it](http://www.ezviz.com/it).

## INFORMATION FOR PRIVATE HOUSEHOLDS

1. Separate collection of waste equipment: Electrical and electronic equipment that has become waste is referred to as waste equipment. Owners of waste equipment must dispose of it separately from unsorted municipal waste. In particular, waste equipment does not belong in household waste, but in special collection and return systems.
2. Batteries and rechargeable batteries as well as lamps: Owners of waste equipment shall, as a rule, separate waste batteries and rechargeable batteries that are not enclosed in the waste equipment, which can be removed from the waste equipment without being destroyed, from the waste equipment before handing them in at a collection point. This does not apply if waste equipment is prepared for reuse with the participation of a public waste management authority.
3. Options for returning waste equipment: Owners of waste equipment from private households can return it free of charge to the collection points of the public waste management authorities or to the take-back points set up by manufacturers or distributors within the meaning of the Electrical and Electronics Equipment Law. Stores with a sales area of at least 400 m<sup>2</sup> for electrical and electronic equipment and those grocery stores with a total sales area of at least 800 m<sup>2</sup> that offer electrical and electronic equipment several times a year or on a permanent basis and make it available in the market are required to take it back. This also applies in the case of distribution using means of distance communication, if the storage and shipping areas for electrical and electronic equipment are at least 400 m<sup>2</sup> or the total storage and shipping areas are at least 800 m<sup>2</sup>. Distributors shall, in principle, ensure take-back by providing suitable return facilities at a reasonable distance from the respective end user. The possibility of returning waste equipment free of charge exists for distributors who are obliged to take it back, among other things, if a new similar device that essentially fulfills the same functions is delivered to an end user.
4. Privacy Notice: Waste equipment often contains sensitive personal data. This applies in particular to devices of information and telecommunications technology such as computers and smartphones. In your own interest, please note that each end user is responsible for deleting the data on the waste equipment to be disposed of.
5. Meaning of the icon “crossed-out wheelie bin”: The icon of a crossed-out wheelie bin regularly depicted on electrical and electronic equipment indicates that the respective device is to be collected separately from unsorted municipal waste at the end of its service life.