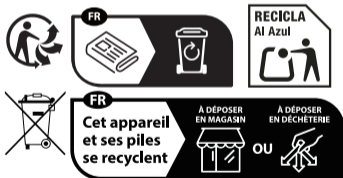




1008 MC 69267535

CPR-DoP-XS-T03

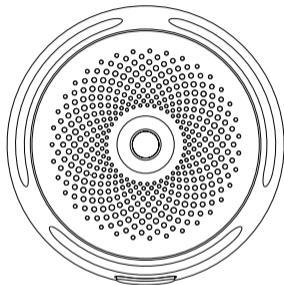
EN 14604:2005/AC:2008



Points de collecte sur www.quefairedemesdechets.fr
Privilégiez la réparation ou le don de votre appareil !

X-Sense Electronics Co., Ltd.
Email: support@x-sense.com

X-SENSE



User Manual

Smoke Alarm

XS01

F800004000037 V1.0

Contents

English	01-16
Deutsch	17-34
Français	35-50
Español	51-66
Italiano	67-82
Nederlands	83-98
Polski	99-114
Čeština	115-129

English

This user manual contains important information regarding the operation of your X-Sense smoke alarm. Ensure you read this user manual fully before installing and operating the alarm. If you are installing this smoke alarm for use by others, you must leave this manual (or a copy of it) with the end user.

1 Introduction

Thank you for purchasing our smoke alarm. This smoke alarm conforms with the European Standard EN 14604:2005+AC:2008 and is designed to detect smoke. Our product lineups are constantly expanding.

Safety Information

DANGERS, WARNINGS, AND CAUTIONS ALERT YOU TO IMPORTANT INSTALLATION AND OPERATING INSTRUCTIONS, OR POTENTIAL HAZARDS. PLEASE PAY ATTENTION TO THE SITUATIONS.

IMPORTANT!

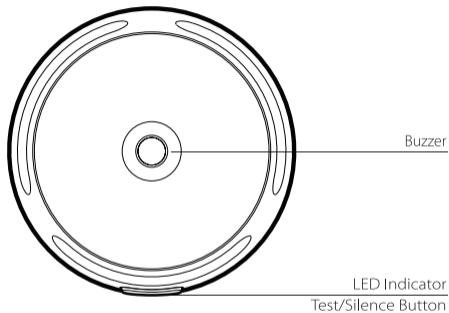
1. THIS DEVICE IS NOT DESIGNED FOR HEARING-IMPAIRED PEOPLE. USE OF ALCOHOL OR DRUGS MAY IMPAIR ONE'S ABILITY TO HEAR THE SMOKE ALARM.
2. FIRES IN CHIMNEYS, WALLS, ROOFS, OR BEHIND CLOSED DOORS MAY NOT BE DETECTED.

3. THIS DEVICE IS NOT INTENDED FOR DETECTING FLAMES, HEAT, CARBON MONOXIDE, OR OTHER HAZARDOUS GASES.

⚠ WARNING!

1. NEVER IGNORE AN ALARM. FAILURE TO RESPOND CAN RESULT IN SERIOUS INJURY OR EVEN DEATH.
2. THE SILENCE FEATURE IS ONLY FOR YOUR CONVENIENCE AND WILL NOT CORRECT A PROBLEM. ALWAYS CHECK YOUR HOME FOR ANY POTENTIAL HAZARDS EVERY TIME AN ALARM SOUNDS.
3. TEST THIS SMOKE ALARM ONCE A WEEK. IF THE ALARM FAILS TO TEST CORRECTLY, REPLACE IT IMMEDIATELY! IF THE ALARM IS NOT WORKING PROPERLY, IT WILL NOT ALERT YOU TO A PROBLEM.
4. THIS ALARM SHOULD BE INSTALLED BY A COMPETENT PERSON.
5. ALARMS SHOULD NOT BE USED AS A SUBSTITUTE FOR PROPER INSTALLATION, USE AND MAINTENANCE OF FUEL BURNING APPLIANCES INCLUDING APPROPRIATE VENTILATION AND EXHAUST SYSTEMS.
6. TO PREVENT INJURY, THIS DEVICE SHOULD BE SECURELY ATTACHED TO THE CEILING OR WALL IN ACCORDANCE WITH THE INSTALLATION INSTRUCTIONS.
7. BATTERIES SHOULD NOT BE EXPOSED TO EXCESSIVE HEAT SUCH AS DIRECT SUNLIGHT, FIRE, ETC.

1.1 Product Features



1.2 Technical Specifications

Product Name	Smoke Alarm
Model	XS01
Power Supply	3 V (=) CR123A lithium battery x 1 (non-replaceable)
Battery Life	10 years
Maximum Service Life	10 years
Sensor Type	Smoke: Photoelectric
Safety Standard	EN 14604
Operating Temperature	40–100°F (4.4–37.8°C)
Operating Relative Humidity	10-85% RH (non-condensing)
Alarm Noise Level	≥ 85 dB at 10 ft (3 m) @ 3.2 ± 0.3 kHz pulsing alarm
Silence Duration	≤ 9 minutes

NOTES

- 1. Battery life is calculated on the current ratings in the standby mode with weekly testings. If its operation mode changes to an alarming condition, the battery life will be decreased accordingly.**
- 2. The smoke alarm functions between 40 and 100°F (4.4 and 37.8°C). Prolonged exposure to temperatures outside of this range can**

reduce battery life and affect accuracy. We do not recommend operating the device outside of this range.

1.3 Package Contents



Alarm Unit



Mounting Bracket



Screws



Anchor Plugs



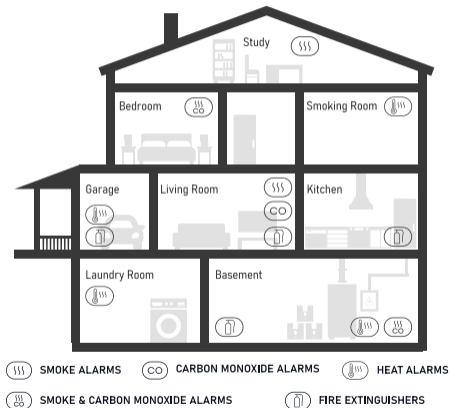
User Manual



CR123A Battery
(Pre-installed)

2 How to Install

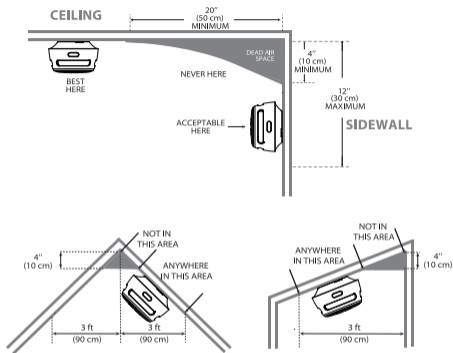
2.1 Where to Install



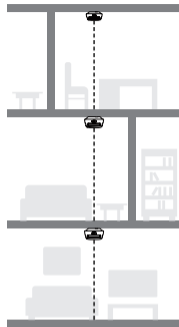
NOTE: If a smoke alarm is installed in a kitchen, ensure it has an accessible silence button, and install it as far away from the stove and sink as possible to avoid false alarms.

2.2 Installation Positioning

1. Prioritize the installation of an alarm in the bedroom and hallways, and make sure you can hear the alarm from all sleeping areas. In a home with several bedrooms, install an alarm in every bedroom. If you install only one smoke alarm in your home, install the alarm near to all bedrooms where possible, and not in a basement or furnace room.
2. Install an alarm above the stairway and on every floor of the house.
3. Smoke, heat and anything burning will spread horizontally after rising to the ceiling, so install the alarm in the middle of the ceiling where possible. Ensure the alarm is within working distance of all corners of the room.
4. If an alarm cannot be installed in the middle of a ceiling, install it at a distance of 20 inches (50 cm) away from the corners of the room.
5. If an alarm is installed on a wall, it should be at a distance of 4-12 inches (10-30 cm) below the ceiling.
6. If the length of a room or hall is beyond 30 feet (900 cm), you will need to install several alarms in the same room.
7. When the wall or ceiling is angled, the alarm needs to be installed within 3 feet (90 cm) of the highest wall or ceiling point (measured horizontally) in the room.

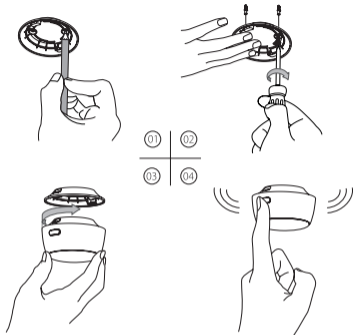


⚠ WARNING: TO PREVENT INJURY, THIS DEVICE SHOULD BE SECURELY ATTACHED TO THE CEILING OR WALL IN ACCORDANCE WITH THE INSTALLATION INSTRUCTIONS.



2.3 Installation Method

1. Use the mounting bracket to mark the screw holes on the ceiling or the wall.
2. Drill holes at the 2 marks using an appropriately-sized drill bit. Insert the anchor plugs and screw the mounting bracket using the screws provided.
3. Attach the alarm to the mounting bracket and turn clockwise to lock the alarm.
4. Test the smoke alarm according to the steps in the section below.



2.4 Alarm Testing After Installation

The alarm must be properly attached to the mounting bracket before it can be tested.

1. Press the test button.
2. The unit beeps 3 times.
3. The red LED will flash 3 times every 4 seconds during the audible signal.
4. After testing, the alarm will automatically enter standby mode.

NOTE: The test function accurately tests the alarm's smoke sensing circuit without the need to test with smoke. If your smoke alarm fails to emit an audible test signal, refer to the "Troubleshooting" section at the end of this manual immediately. Never use an open flame to test this device.

2.5 Battery Operated

A long-life lithium battery sealed inside the alarm ensures a 10-year lifetime in standby condition.

⚠ WARNING

- KEEP NEW OR OLD USED BATTERIES OUT OF REACH OF CHILDREN.
- In the event of a battery leaking, do not allow the liquid to come into contact with the skin or eyes. If contact has been made, wash the affected area with copious amounts of water and seek medical advice immediately.
- WARNING: Battery not replaceable. See instruction manual.

3 Introduction of Functions

3.1 Alarm Mode

The alarm emits 3 alarm sounds every 4 seconds, accompanied by the red LED indicator flashing.

3.2 Silence Mode

The alarm sound stops and the red LED indicator flashes 3 times every 4 seconds.

3.3 Low-Battery Mode

The red LED indicator flashes once, accompanied by 1 beep every 60 seconds.

3.4 Fault Mode

The red LED indicator flashes twice, accompanied by 2 beeps every 60 seconds.

4 Maintenance

To keep your smoke alarm in good working order, follow these simple steps:

1. Verify the unit's alarm sound and indicator are working properly by testing the unit once a week.
2. As a minimum your smoke alarm should be cleaned once every 3 months: Remove the unit from the ceiling and clean the alarm cover and vents with your vacuum cleaner fitted with the soft brush attachment to remove dust and dirt.
3. Never use detergents or other solvents to clean the unit.
4. Avoid spraying air fresheners, hair spray or other aerosols near the alarm.
5. Do not paint the unit. Paint will seal the vents and interfere with the sensor's ability to detect fire.
6. Never attempt to disassemble the unit or clean inside. Doing so will void your warranty.
7. When removed, place the smoke alarm back in its proper location as soon as possible, to assure continuous protection from fire.
8. When household cleaning supplies or similar contaminants are used, the area should be ventilated.

5 LED Indicator and Audible Alarm

Status	LED Indicator	Audible Alarm
Standby Mode	Red LED flashes once every 60 seconds.	None.
Test Mode	Red LED flashes 3 times every 4 seconds.	3 beeps every 4 seconds.
Alarm Mode	Red LED flashes 3 times every 4 seconds.	3 beeps every 4 seconds.
Silence Mode	Red LED flashes 3 times every 4 seconds.	None.
Low Battery	Red LED flashes once every 60 seconds.	1 beep every 60 seconds.
Fault Mode	Red LED flashes twice every 60 seconds.	2 beeps every 60 seconds.

6 Troubleshooting

PROBLEM	SOLUTION
Your smoke alarm does not sound during testing.	<ul style="list-style-type: none">• Please check whether the alarm is properly attached to the mounting bracket.• Make sure you push the test button firmly.
False alarms triggered intermittently or when residents are cooking, taking showers, etc.	<ul style="list-style-type: none">• Check the location of your smoke alarm (see "Installation Positioning").• Clean the smoke alarm (see "Maintenance").
Red LED flashes and the alarm sounds 1 beep every 60 seconds.	The battery is low. Replace the device immediately , as the battery is sealed inside the device and can't be replaced.
Red LED flashes and the alarm sounds 2 beeps every 60 seconds.	The alarm is malfunctioning. Replace the device immediately.

7 Statement

Simple EU Declaration of Conformity

X-Sense Electronics Co., Ltd. declares that the equipment type is in compliance with the essential requirements and other relevant provisions of CPR Regulation (EU) 2024/3110 and EMC Directive 2014/30/EU and the RoHS Directive 2011/65/EU and the WEEE Directive 2012/19/EU; the full text of the EU declaration of conformity is available at the following internet address: www.x-sense.com

Environmental Protection

The crossed-out wheeled-bin symbol on your product, literature, or packaging reminds you that all electrical and electronic products, batteries, or accumulators must be taken to designated collection locations at the end of their working life. Do not dispose of these products as unsorted municipal waste. Dispose of them according to the laws and rules in your area.



8 Manufacturer and Service Information

X-Sense Electronics Co., Ltd.
Address: Room 402, Building 4, No. 9, Jinshagang 1st Road, Shixia Village,
Dalang Town, Dongguan City, 523750 Guangdong, P.R. China
Email: support@x-sense.com
Website: www.x-sense.com

Deutsch

Dieses Benutzerhandbuch enthält wichtige Informationen zum Betrieb Ihres X-Sense Rauchwarnmelders. Stellen Sie sicher, dass Sie diese Bedienungsanleitung vollständig lesen, bevor Sie den Melder installieren und in Betrieb nehmen. Wenn Sie diesen Rauchwarnmelder zur Verwendung durch andere Personen installieren, müssen Sie diese Anleitung (oder eine Kopie davon) dem Endbenutzer überlassen.

1 Einleitung

Vielen Dank, dass Sie sich für unseren Rauchmelder entschieden haben. Dieser Rauchwarnmelder entspricht der europäischen Norm EN 14604:2005+AC:2008 und ist für die Erkennung von Rauch konzipiert. Unsere Produktpalette wird ständig erweitert.

Informationen zur Sicherheit

GEFAHREN, WARNUNGEN UND VORSICHTSHINWEISE MACHEN SIE AUF WICHTIGE INSTALLATIONS- UND BETRIEBSANWEISUNGEN ODER MÖGLICHE GEFAHREN AUFMERKSAM. BITTE BEACHTEN SIE DIE SITUATIONEN.

⚠ WICHTIG!

1. DIESES GERÄT IST NICHT FÜR HÖRGESCHÄDIGTE PERSONEN GEEIGNET. DER KONSUM VON ALKOHOL ODER DROGEN KANN DIE FÄHIGKEIT, DEN RAUCHMELDER ZU HÖREN, BEEINTRÄCHTIGEN.

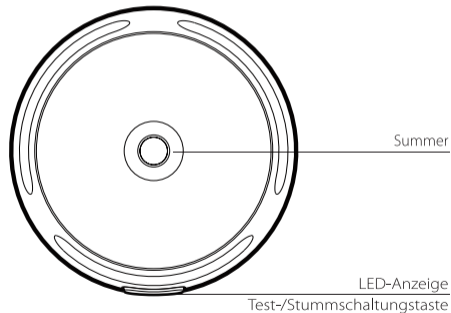
- BRÄNDE IN SCHORNSTEINEN, WÄNDEN, DÄCHERN ODER HINTER GESCHLOSSENEN TÜREN WERDEN MÖGLICHERWEISE NICHT ENTDECKT.
- DIESES GERÄT IST NICHT ZUM AUFSPÜREN VON FLAMMEN, HITZE, KOHLENMONOXID ODER ANDEREN GEFÄHRLICHEN GASEN BESTIMMT.

⚠ WARNING!

- IGNORIEREN SIE NIEMALS EINEN ALARM. WENN SIE NICHT REAGIEREN, KANN DIES ZU SCHWEREN VERLETZUNGEN ODER SOGAR ZUM TOD FÜHREN.
- DIE STUMMSCHALTFUNKTION DIENT NUR IHRER BEQUEMLICHKEIT UND BEHEBT KEIN PROBLEM. ÜBERPRÜFEN SIE IHRE WOHNUNG JEDES MAL AUF MÖGLICHE GEFAHREN, WENN EIN MELDER ERTÖNT.
- TESTEN SIE DIESEN RAUCHMELDER EINMAL PRO WOCHE. WENN DER MELDER NICHT KORREKT GETESTET WIRD, ERSETZEN SIE IHN SOFORT! WENN DER MELDER NICHT RICHTIG FUNKTIONIERT, WIRD ER SIE NICHT AUF EIN PROBLEM AUFMERKSAM MACHEN.
- DIESER MELDER SOLLTE VON EINER KOMPETENTEN PERSON INSTALLIERT WERDEN.
- DIE MELDER SOLLTEN NICHT ALS ERSATZ FÜR DIE ORDNUNGSGEMÄSSE INSTALLATION, VERWENDUNG UND WARTUNG VON BRENNSTOFFVERBRENNUNGSANLAGEN EINSCHLIESSLICH GEEIGNETER BELÜFTUNGS- UND ABGASSYSTEME VERWENDET WERDEN.
- UM VERLETZUNGEN ZU VERMEIDEN, SOLLTE DIESES GERÄT GEMÄSS DEN INSTALLATIONSANWEISUNGEN SICHER AN DER DECKE ODER WAND BEFESTIGT WERDEN.

- DIE BATTERIEN SOLLTEN NICHT ÜBERMÄSSIGER HITZE WIE DIREKTEM SONNENLICHT, FEUER USW. AUSGESETZT WERDEN.

1.1 Produktmerkmale



1.2 Technische Daten

Produktname	Rauchmelder
Modell	XS01
Stromversorgung	3 V (≡) CR123A-Lithiumbatterie × 1 (nicht austauschbar)
Lebensdauer der Batterie	10 Jahre
Maximale Nutzungsdauer	10 Jahre
Sensor-Typ	Rauchen: Photoelektrisch
Sicherheitsstandard	EN 14604
Betriebstemperatur	4,4-37,8°C
Relative Luftfeuchtigkeit im Betrieb	10-85% RH (nicht kondensierend)
Alarmgeräuschpegel	≥ 85 dB bei 3 m @ 3,2 ± 0,3 kHz pulsierender Alarm
Stille Dauer	≤ 9 Minuten

HINWEISE

1. Die Batterielebensdauer wird anhand der Stromwerte im Standby-Modus bei wöchentlichen Tests berechnet. Wenn der Betriebsmodus in einen Alarmzustand übergeht, verringert sich die

Batterielebensdauer entsprechend.

2. Der Rauchmelder funktioniert zwischen 4,4 und 37,8°C. Eine längere Aussetzung an Temperaturen außerhalb dieses Bereichs kann die Lebensdauer der Batterie verkürzen und die Genauigkeit beeinträchtigen. Wir raten davon ab, das Gerät außerhalb dieses Bereichs zu betreiben.

1.3 Inhalt des Pakets



Meldeeinheit



Montagebügel



Schrauben



Ankerdübel



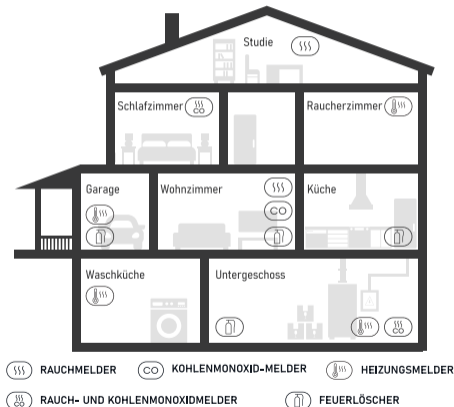
Benutzerhandbuch



CR123A-Batterie
(vorinstalliert)

2 So installieren Sie

2.1 Installationsort



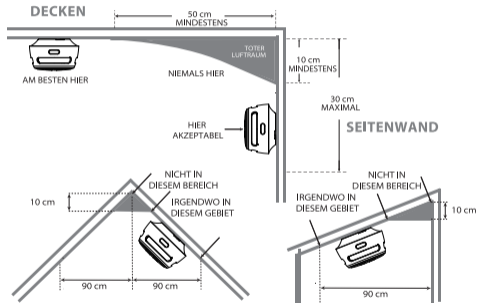
HINWEIS: Wenn ein Rauchmelder in einer Küche installiert wird, stellen Sie sicher, dass er über eine zugängliche Stummschalttaste verfügt, und installieren Sie ihn so weit wie möglich von Herd und Spüle entfernt, um Fehlalarme zu vermeiden.

2.2 Positionierung der Installation

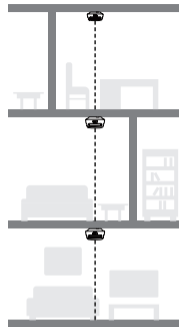
1. Installieren Sie den Melder vorrangig im Schlafzimmer und in den Fluren, und stellen Sie sicher, dass Sie den Alarm von allen Schlafbereichen aus hören können. In einer Wohnung mit mehreren Schlafzimmern sollten Sie in jedem Schlafzimmer einen Melder installieren. Wenn Sie nur einen Rauchwarnmelder in Ihrer Wohnung installieren, sollten Sie diesen möglichst in der Nähe aller Schlafzimmer und nicht in einem Keller oder Heizungsraum anbringen.
2. Installieren Sie eine Melder über dem Treppenhaus und in jedem Stockwerk des Hauses.
3. Rauch, Hitze und brennende Gegenstände breiten sich horizontal aus, nachdem sie zur Decke aufgestiegen sind; installieren Sie den Melder daher möglichst in der Mitte der Decke. Stellen Sie sicher, dass sich der Melder in Reichweite aller Ecken des Raumes befindet.
4. Wenn ein Melder nicht in der Mitte einer Decke installiert werden kann, installieren Sie ihn in einem Abstand von 50 cm zu den Ecken des Raumes.
5. Wenn ein Melder an einer Wand installiert wird, sollte er sich in einem Abstand von 10-30 cm unter der Decke befinden.
6. Wenn die Länge eines Raums oder Flurs mehr als 900 cm beträgt,

müssen Sie mehrere Melder in demselben Raum installieren.

7. Wenn die Wand oder die Decke schräg ist, muss der Melder innerhalb von 90 cm vom höchsten Punkt der Wand oder der Decke (horizontal gemessen) im Raum installiert werden.



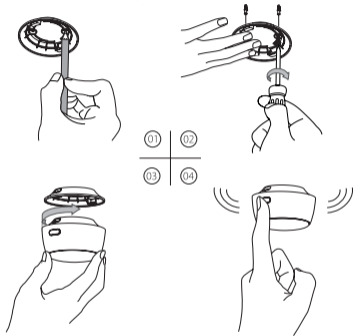
⚠ WARNING: UM VERLETZUNGEN ZU VERMEIDEN, MUSS DIESER GERÄT SICHER AN DER DECKE ODER WAND GEMÄß DEN INSTALLATIONSHINWEISEN BEFESTIGT WERDEN.



2.3 Einbauverfahren

1. Benutzen Sie den Montagebügel, um die Schraubenlöcher an der Decke oder der Wand zu markieren.
2. Bohren Sie die Löcher an den 2 Markierungen mit einem Bohrer geeigneter Größe. Setzen Sie die Dübel ein und schrauben Sie die Halterung mit den mitgelieferten Schrauben fest.

3. Bringen Sie die Melder an der Halterung an und drehen Sie sie im Uhrzeigersinn, um die Melder zu verriegeln.
4. Testen Sie den Rauchmelder gemäß den Schritten im folgenden Abschnitt.



2.4 Melderprüfung nach der Installation

Der Melder muss ordnungsgemäß an der Halterung befestigt sein, bevor er getestet werden kann.

1. Drücken Sie die Testtaste.

2. Das Gerät piept 3 Mal.
3. Die rote LED blinkt während des akustischen Signals alle 4 Sekunden dreimal.
4. Nach dem Test geht der Melder automatisch in den Standby-Modus über.

HINWEIS: Die Testfunktion testet den Rauchererkennungskreislauf des Alarms genau, ohne dass ein Test mit Rauch erforderlich ist. Wenn Ihr Rauchmelder kein akustisches Testsignal ausgibt, lesen Sie sofort den Abschnitt „Fehlerbehebung“ am Ende dieses Handbuchs. Verwenden Sie zum Testen dieses Geräts niemals eine offene Flamme.

2.5 Batteriebetrieben

Eine fest eingebaute Lithiumbatterie mit langer Lebensdauer im Melder gewährleistet eine Betriebsdauer von 10 Jahren im Standby-Modus.

⚠ WARNUNG

- BEWAHREN SIE NEUE ODER GEBRAUCHTE BATTERIEN AUSSERHALB DER REICHWEITE VON KINDERN AUF.
- Falls eine Batterie ausläuft, darf die Flüssigkeit nicht mit der Haut oder den Augen in Berührung kommen. Falls es zu einem Kontakt gekommen ist, waschen Sie die betroffene Stelle mit reichlich Wasser und suchen Sie sofort einen Arzt auf.
- WARNUNG: Batterie nicht austauschbar. Siehe Gebrauchsanweisung.

3 Einführung von Funktionen

3.1 Alarm-Modus

Der Melder gibt alle 4 Sekunden drei Alarmtöne ab, begleitet vom Blinken der roten LED-Anzeige.

3.2 Stille-Modus

Der Alarmton verstummt und die rote LED-Anzeige blinkt dreimal alle 4 Sekunden.

3.3 Niedriger-Batteriestand-Modus

Die rote LED-Anzeige blinkt einmal, begleitet von einem Piepton alle 60 Sekunden.

3.4 Fehlermodus

Die rote LED-Anzeige blinkt zweimal, begleitet von 2 Pieptönen alle 60 Sekunden.

4 Wartung

Befolgen Sie diese einfachen Schritte, um Ihren Rauchmelder in gutem Zustand zu halten:

1. Prüfen Sie einmal pro Woche, ob der Alarmton und die Anzeige des Geräts ordnungsgemäß funktionieren.
2. Ihr Rauchwarnmelder sollte mindestens einmal alle 3 Monate gereinigt werden: Nehmen Sie das Gerät von der Decke ab und reinigen Sie die Abdeckung und die Lüftungsschlitze des Melders mit einem Staubsauger und einer weichen Bürstenaufsatz, um Staub und Schmutz zu entfernen.
3. Verwenden Sie zur Reinigung des Geräts niemals Reinigungsmittel oder andere Lösungsmittel.
4. Vermeiden Sie es, Lufterfrischer, Haarspray oder andere Aerosole in der Nähe des Melders zu versprühen.
5. Streichen Sie das Gerät nicht an. Farbe versiegelt die Öffnungen und beeinträchtigt die Fähigkeit des Sensors, Feuer zu erkennen.
6. Versuchen Sie niemals, das Gerät zu zerlegen oder im Inneren zu reinigen. Andernfalls erlischt Ihre Garantie.
7. Bringen Sie den Rauchmelder nach dem Entfernen so schnell wie

möglich wieder an seinem Platz an, um einen kontinuierlichen Schutz vor Feuer zu gewährleisten.

8. Bei der Verwendung von Haushaltsreinigern oder ähnlichen Schadstoffen sollte der Bereich gelüftet werden.

5 LED-Anzeige und akustischer Alarm

Status	LED-Anzeige	Akustischer Alarm
Standby-Modus	Die rote LED blinkt einmal alle 60 Sekunden.	Keine.
Test-Modus	Die rote LED blinkt 3 Mal alle 4 Sekunden.	3 Pieptöne alle 4 Sekunden.
Alarm-Modus	Die rote LED blinkt 3 Mal alle 4 Sekunden.	3 Signaltöne alle 4 Sekunden.
Stille-Modus	Die rote LED blinkt 3 Mal alle 4 Sekunden.	Keine.
Schwache Batterie	Die rote LED blinkt einmal alle 60 Sekunden.	1 Piepton alle 60 Sekunden.
Störungsmodus	Die rote LED blinkt alle 60 Sekunden zweimal.	2 Signaltöne alle 60 Sekunden.

6 Fehlersuche

PROBLEM	LÖSUNG
Ihr Rauchmelder gibt während des Tests keinen Ton von sich.	<ul style="list-style-type: none"> • Bitte überprüfen Sie, ob der Melder richtig an der Halterung befestigt ist. • Achten Sie darauf, dass Sie die Testtaste fest drücken.
Falsche Alarmer, die sporadisch ausgelöst werden oder wenn die Bewohner kochen, duschen usw.	<ul style="list-style-type: none"> • Überprüfen Sie den Standort Ihres Rauchwarnmelders (siehe „Positionierung der Installation“). • Reinigen Sie den Rauchmelder (siehe „Wartung“).
Die rote LED blinkt und der Melder ertönt alle 60 Sekunden mit 1 Piepton.	Die Batterie ist schwach. Ersetzen Sie das Gerät sofort , da die Batterie im Gerät versiegelt ist und nicht ausgetauscht werden kann.
Die rote LED blinkt und der Melder ertönt alle 60 Sekunden mit 2 Pieptönen.	Der Melder funktioniert nicht ordnungsgemäß. Ersetzen Sie das Gerät sofort.

7 Erklärung

Einfache EU-Konformitätserklärung

X-Sense Electronics Co., Ltd. erklärt, dass der Gerätetyp den wesentlichen Anforderungen und anderen relevanten Bestimmungen der CPR-Verordnung (EU) 2024/3110, der EMC-Richtlinie 2014/30/EU, der RoHS-Richtlinie 2011/65/EU und der WEEE-Richtlinie 2012/19/EU entspricht; der vollständige Text der EU-Konformitätserklärung ist unter der folgenden Internetadresse verfügbar: www.x-sense.com

Schutz der Umwelt

Das Symbol der durchgestrichenen Mülltonne auf Ihrem Produkt, Ihren Unterlagen oder Ihrer Verpackung erinnert Sie daran, dass alle elektrischen und elektronischen Produkte, Batterien und Akkumulatoren am Ende ihrer Lebensdauer zu den dafür vorgesehenen Sammelstellen gebracht werden müssen. Entsorgen Sie diese Produkte nicht als unsortierten Siedlungsabfall. Entsorgen Sie sie gemäß den in Ihrem Gebiet geltenden Gesetzen und Vorschriften.



(1) Batterien und Akkus:

Besitzer von Altgeräten haben Altbatterien und Altakkumulatoren, die nicht vom Altgerät umschlossen sind, im Regelfall vor der Abgabe an einer Erfassungsstelle von diesem zu trennen. Dies gilt nicht, soweit die Altgeräte

bei öffentlich-rechtlichen Entsorgungsträgern abgegeben und dort zum Zwecke der Vorbereitung zur Wiederverwendung von anderen Altgeräten separiert werden:

- a) Batterien können nach Gebrauch unentgeltlich in der Verkaufsstelle zurückgegeben werden.
- b) Der Nutzer ist zur Rückgabe gebrauchter Batterien gesetzlich verpflichtet.

(2) Getrennte Erfassung von Altgeräten:

Elektro- und Elektronikgeräte, die zu Abfall geworden sind, werden als Altgeräte bezeichnet. Besitzer von Altgeräten haben diese einer vom unsortierten Siedlungsabfall getrennten Erfassung zuzuführen. Altgeräte gehören insbesondere nicht in den Hausmüll, sondern in spezielle Sammel- und Rückgabesysteme.

(3) Möglichkeiten der Rückgabe von Altgeräten:

Besitzer von Altgeräten aus privaten Haushalten können diese bei den Sammelstellen der öffentlich-rechtlichen Entsorgungsträger oder bei den von Herstellern oder Vertreibern im Sinne des X-SENSE eingerichteten Rücknahmestellen abgeben. Ein Onlineverzeichnis der Sammel- und Rücknahmestellen finden Sie hier:

<https://www.ear-system.de/ear-verzeichnis/sammel-und-ruecknahmestellen.jsf>

(4) Datenschutz-Hinweis:

Altgeräte enthalten häufig sensible personenbezogene Daten. Dies gilt insbesondere für Geräte der Informations- und Telekommunikationstechnik

wie Computer und Smartphones. Bitte beachten Sie in Ihrem eigenen Interesse, dass für die Löschung der Daten auf den zu entsorgenden Altgeräten jeder Endnutzer selbst verantwortlich ist.

(5) Hersteller-Registrierungsnummer:

Als Hersteller im Sinne des ElektroG sind wir bei der zuständigen Stiftung Elektro-Altgeräte Register (BennoStrauß-Str. 1, 90763 Fürth) unter der folgenden Registrierungsnummer registriert: DE 49242539.

8 Hersteller- und Service-Informationen

X-Sense Electronics Co., Ltd.

Adresse: Room 402, Building 4, No. 9, Jinshagang 1st Road, Shixia Village, Dalang Town, Dongguan City, 523750 Guangdong, P.R. China

E-Mail: support@x-sense.com

Website: www.x-sense.com

Français

Ce manuel d'utilisation contient des informations importantes concernant le fonctionnement de votre détecteur de fumée X-Sense. Veuillez à lire entièrement ce manuel avant d'installer et d'utiliser le détecteur. Si vous installez ce détecteur de fumée à l'intention d'autres personnes, vous devez laisser ce manuel (ou une copie) à l'utilisateur final.

1 Introduction

Merci d'avoir acheté notre détecteur de fumée. Ce détecteur de fumée est conforme à la norme européenne EN 14604:2005+AC:2008 et est conçu pour détecter la fumée. Nos gammes de produits sont en constante évolution.

Informations sur la sécurité

LES DANGERS, LES AVERTISSEMENTS ET LES MISES EN GARDE VOUS SIGNALENT DES INSTRUCTIONS D'INSTALLATION ET D'UTILISATION IMPORTANTES OU DES RISQUES POTENTIELS. VEUILLEZ FAIRE ATTENTION À CES SITUATIONS.

IMPORTANT !

1. CET APPAREIL N'EST PAS CONÇU POUR LES PERSONNES MALENTENDANTES. LA CONSOMMATION D'ALCOOL OU DE DROGUES PEUT NUIRE À LA CAPACITÉ D'ENTENDRE LE DÉTECTEUR DE FUMÉE.

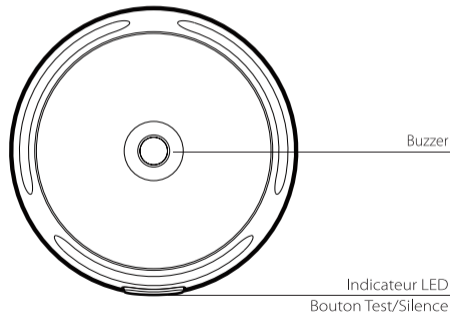
2. LES INCENDIES DANS LES CHEMINÉES, LES MURS, LES TOITS OU DERRIÈRE DES PORTES FERMÉES PEUVENT NE PAS ÊTRE DÉTECTÉS.
3. CET APPAREIL N'EST PAS DESTINÉ À DÉTECTER DES FLAMMES, DE LA CHALEUR, DU MONOXYDE DE CARBONE OU D'AUTRES GAZ DANGEREUX.

⚠ ATTENTION!

1. N'IGNOREZ JAMAIS UNE ALARME. L'ABSENCE DE RÉACTION PEUT ENTRAÎNER DES BLESSURES GRAVES, VOIRE MORTELLES.
2. LA FONCTION SILENCE N'EST LÀ QUE POUR VOUS FACILITER LA TÂCHE ET NE PERMET PAS DE REMÉDIER À UN PROBLÈME. CHAQUE FOIS QU'UNE ALARME SE DÉCLENCHE, VÉRIFIEZ TOUJOURS QUE VOTRE MAISON NE PRÉSENTE AUCUN DANGER POTENTIEL.
3. TESTEZ CE DÉTECTEUR DE FUMÉE UNE FOIS PAR SEMAINE. SI L'ALARME N'EST PAS TESTÉE CORRECTEMENT, REMPLACEZ-LA IMMÉDIATEMENT ! SI L'ALARME NE FONCTIONNE PAS CORRECTEMENT, ELLE NE VOUS ALERTE PAS EN CAS DE PROBLÈME.
4. CETTE DÉTECTEUR DOIT ÊTRE INSTALLÉE PAR UNE PERSONNE COMPÉTENTE.
5. LES DÉTECTEURS NE DOIVENT PAS ÊTRE UTILISÉS COMME UN SUBSTITUT À L'INSTALLATION, À L'UTILISATION ET À L'ENTRETIEN CORRECTS DES APPAREILS À COMBUSTION, Y COMPRIS LES SYSTÈMES DE VENTILATION ET D'ÉCHAPPEMENT APPROPRIÉS.
6. POUR ÉVITER TOUTE BLESSURE, CET APPAREIL DOIT ÊTRE SOLIDEMENT FIXÉ AU PLAFOND OU AU MUR CONFORMÉMENT AUX INSTRUCTIONS D'INSTALLATION.

7. LES PILES NE DOIVENT PAS ÊTRE EXPOSÉES À UNE CHALEUR EXCESSIVE (LUMIÈRE DIRECTE DU SOLEIL, FEU, ETC.).

1.1 Caractéristiques du produit



1.2 Spécifications techniques

Nom du produit	Détecteur de fumée
Modèle	XS01
Alimentation électrique	Pile au lithium 3 V (≡) CR123A x 1 (non remplaçable)
Autonomie de la batterie	10 ans
Durée de vie maximale	10 ans
Type de capteur	Fumée : Photoélectrique
Normes de sécurité	EN 14604
Température de fonctionnement	4,4-37,8°C
Humidité relative de fonctionnement	10-85% RH (sans condensation)
Niveau sonore de l'alarme	≥ 85 dB à 3 m @ 3,2 ± 0,3 kHz alarme pulsée
Durée du silence	≤ 9 minutes

NOTES

1. La durée de vie de la batterie est calculée sur la base des valeurs nominales actuelles en mode veille, avec des tests hebdomadaires. Si le mode de fonctionnement passe à une condition d'alarme, la durée de vie de la batterie sera réduite en conséquence.

2. Le détecteur de fumée fonctionne entre 4,4 et 37,8°C. Une exposition prolongée à des températures en dehors de cette plage peut réduire la durée de vie des piles et affecter la précision. Nous ne recommandons pas d'utiliser l'appareil en dehors de cette plage.

1.3 Contenu du paquet



Unité d'alarme



Support de montage



Vis



Bouchons d'ancrage



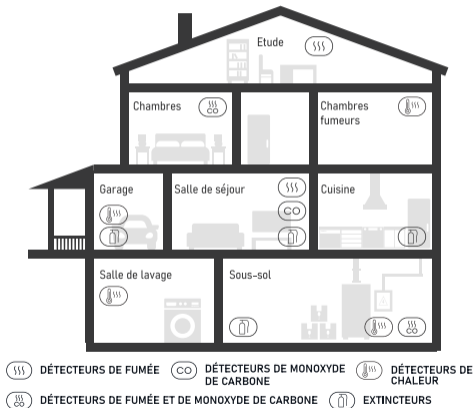
Manuel de l'utilisateur



Pile CR123A
(préinstallée)

2 Comment installer

2.1 Lieu d'installation

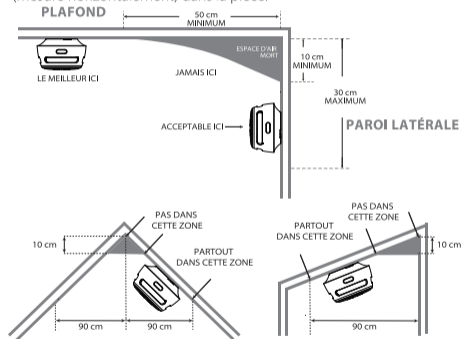


NOTE : Si un détecteur de fumée est installé dans une cuisine, assurez-vous qu'il dispose d'un bouton d'arrêt accessible et installez-le aussi loin que possible de la cuisinière et de l'évier afin d'éviter les fausses alarmes.

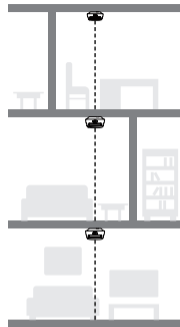
2.2 Positionnement de l'installation

1. Priorisez l'installation d'un détecteur dans la chambre et les couloirs, et assurez-vous que l'alarme est audible depuis toutes les zones de couchage. Dans une maison avec plusieurs chambres, installez un détecteur dans chaque chambre. Si vous n'installez qu'un seul détecteur de fumée dans votre maison, installez-le près de toutes les chambres dans la mesure du possible, et non dans un sous-sol ou une chaufferie.
2. Installez un détecteur au-dessus de l'escalier et à chaque étage de la maison.
3. La fumée, la chaleur et tout élément en combustion se propagent horizontalement après être montés au plafond, donc installez le détecteur au centre du plafond si possible. Assurez-vous que le détecteur est dans une zone de couverture efficace de tous les coins de la pièce.
4. Si un détecteur ne peut pas être installé au centre du plafond, installez-le à une distance de 50 cm des coins de la pièce.
5. Si un détecteur est installé sur un mur, il doit être situé entre 10 et 30 cm en dessous du plafond.

- Si la longueur d'une pièce ou d'un couloir dépasse 9 mètres, vous devrez installer plusieurs détecteurs dans la même pièce.
- Lorsque le mur ou le plafond est incliné, le détecteur doit être installé dans un rayon de 90 cm du point le plus élevé du mur ou du plafond (mesuré horizontalement) dans la pièce.



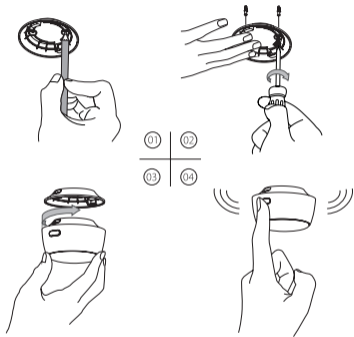
⚠ AVERTISSEMENT : POUR ÉVITER LES BLESSURES, CET APPAREIL DOIT ÊTRE SOLIDEMENT FIXÉ AU PLAFOND OU AU MUR CONFORMÉMENT AUX INSTRUCTIONS D'INSTALLATION.



2.3 Méthode d'installation

- Utilisez le support de montage pour marquer les trous de vis au plafond ou au mur.
- Percez les trous aux 2 repères à l'aide d'une mèche de taille appropriée. Insérer les chevilles d'ancrage et visser le support de montage à l'aide des vis fournies.

- Fixez le détecteur au support de montage et tournez dans le sens horaire pour verrouiller le détecteur.
- Testez le détecteur de fumée en suivant les étapes de la section ci-dessous.



2.4 Test du détecteur après l'installation

Le détecteur doit être correctement fixé au support de montage avant de pouvoir être testé.

- Appuyez sur le bouton de test.

- L'appareil émettra 3 bips.
- La LED rouge clignotera 3 fois toutes les 4 secondes pendant le signal sonore.
- Après le test, le détecteur passera automatiquement en mode veille.

NOTE : La fonction de test permet de tester avec précision le circuit de détection de fumée de l'alarme sans qu'il soit nécessaire d'effectuer un test avec de la fumée. Si votre détecteur de fumée n'émet pas de signal de test audible, reportez-vous immédiatement à la section « Dépannage » à la fin de ce manuel. N'utilisez jamais de flamme nue pour tester cet appareil.

2.5 Fonctionnement sur piles

Une batterie au lithium longue durée scellée à l'intérieur de l'alarme garantit une durée de vie de 10 ans en mode veille.

⚠ AVERTISSEMENT

- CONSERVER LES PILES NEUVES OU USAGÉES HORS DE PORTÉE DES ENFANTS.
- En cas de fuite d'une pile, ne pas laisser le liquide entrer en contact avec la peau ou les yeux. En cas de contact, laver la zone affectée avec de grandes quantités d'eau et consulter immédiatement un médecin.
- AVERTISSEMENT : La batterie n'est pas remplaçable. Voir le manuel d'instructions.

3 Introduction des fonctions

3.1 Mode alarme

Le détecteur émet trois signaux sonores toutes les 4 secondes, accompagnés du clignotement de l'indicateur LED rouge.

3.2 Mode silence

Le son de l'alarme s'arrête et l'indicateur LED rouge clignote 3 fois toutes les 4 secondes.

3.3 Mode batterie faible

L'indicateur LED rouge clignote une fois, accompagné d'un bip toutes les 60 secondes.

3.4 Mode défaut

L'indicateur LED rouge clignote deux fois, accompagné de 2 bips toutes les 60 secondes.

4 Entretien

Pour maintenir votre détecteur de fumée en bon état de fonctionnement, suivez les étapes suivantes :

1. Vérifiez le bon fonctionnement de l'alarme sonore et de l'indicateur en testant l'appareil une fois par semaine.
2. Le détecteur de fumée doit être nettoyé au moins une fois tous les trois mois : retirez l'appareil du plafond et nettoyez le couvercle du détecteur et les orifices d'aération à l'aide d'un aspirateur équipé d'une brosse douce pour éliminer la poussière et la saleté.
3. Ne jamais utiliser de détergents ou d'autres solvants pour nettoyer l'appareil.
4. Évitez de vaporiser des désodorisants, de la laque pour cheveux ou d'autres aérosols à proximité de l'alarme.
5. Ne pas peindre l'appareil. La peinture scellerait les orifices d'aération et entraverait la capacité du capteur à détecter les incendies.
6. N'essayez jamais de démonter l'appareil ou d'en nettoyer l'intérieur. Cela annulerait votre garantie.
7. Lorsqu'il est retiré, le détecteur de fumée doit être remplacé à l'endroit approprié dès que possible, afin d'assurer une protection continue

contre les incendies.

8. Lorsque des produits de nettoyage ménagers ou des contaminants similaires sont utilisés, la zone doit être ventilée.

5 Indicateurs LED et alarme sonore

Statut	Indicateur LED	Alarme sonore
Mode veille	Le voyant rouge clignote une fois toutes les 60 secondes.	Aucun.
Mode test	Le voyant rouge clignote 3 fois toutes les 4 secondes.	3 bips toutes les 4 secondes.
Mode alarme	Le voyant rouge clignote 3 fois toutes les 4 secondes.	3 bips toutes les 4 secondes.
Mode silence	Le voyant rouge clignote 3 fois toutes les 4 secondes.	Aucun.
Pile faible	Le voyant rouge clignote une fois toutes les 60 secondes.	1 bip toutes les 60 secondes.
Mode défaut	Le voyant rouge clignote deux fois toutes les 60 secondes.	2 bips toutes les 60 secondes.

6 Dépannage

PROBLÈME	SOLUTION
Votre détecteur de fumée ne sonne pas pendant le test.	<ul style="list-style-type: none">• Veuillez vérifier si l'alarme est correctement fixée au support de montage.• Veuillez à appuyer fermement sur le bouton de test.
Fausse alarmes déclenchées par intermittence ou lorsque les résidents cuisinent, prennent des douches, etc.	<ul style="list-style-type: none">• Vérifiez l'emplacement de votre détecteur de fumée (voir « Positionnement de l'installation »).• Nettoyer le détecteur de fumée (voir « Entretien »).
Le voyant rouge clignote et l'alarme émet un bip toutes les 60 secondes.	La batterie est faible. Remplacez immédiatement l'appareil , car la batterie est scellée à l'intérieur de l'appareil et ne peut pas être remplacée.
La LED rouge clignote et l'alarme émet 2 bips toutes les 60 secondes.	Le détecteur fonctionne mal. Remplacez l'appareil immédiatement.

7 Déclaration

Déclaration de conformité UE simple

X-Sense Electronics Co., Ltd. déclare que le type d'équipement est conforme aux exigences essentielles et aux autres dispositions pertinentes du règlement CPR (UE) 2024/3110, de la directive EMC 2014/30/UE, de la directive RoHS 2011/65/UE et de la directive WEEE 2012/19/UE ; le texte complet de la déclaration de conformité de l'UE est disponible à l'adresse suivante : www.x-sense.com

Protection de l'environnement

Le symbole de la poubelle barrée figurant sur votre produit, votre documentation ou votre emballage vous rappelle que tous les produits électriques et électroniques, les piles et les accumulateurs doivent être déposés dans des lieux de collecte désignés à la fin de leur vie utile. Ne jetez pas ces produits avec les déchets municipaux non triés. Éliminez-les conformément aux lois et règles en vigueur dans votre région.



8 Informations sur les fabricants et les services

X-Sense Electronics Co., Ltd.
Adresse : Room 402, Building 4, No. 9, Jinshagang 1st Road, Shixia Village, Dalang Town, Dongguan City, 523750 Guangdong, P.R. China
Courriel : support@x-sense.com
Site web : www.x-sense.com

Español

Este manual del usuario contiene información importante sobre el funcionamiento de su detector de humo X-Sense. Asegúrese de leer completamente este manual antes de instalar y poner en funcionamiento la alarma. Si instala esta alarma de humo para que la utilicen otras personas, debe dejar este manual (o una copia del mismo) al usuario final.

1 Introducción

Gracias por adquirir nuestro detector de humo. Esta alarma de humo cumple la norma europea EN 14604:2005+AC:2008 y está diseñada para detectar humo. Nuestra gama de productos está en constante expansión.

Información de seguridad

LOS PELIGROS, ADVERTENCIAS Y PRECAUCIONES LE AVISAN DE INSTRUCCIONES IMPORTANTES DE INSTALACIÓN Y FUNCIONAMIENTO, O DE RIESGOS POTENCIALES. PRESTE ATENCIÓN A ESTAS SITUACIONES.

⚠ IMPORTANTE

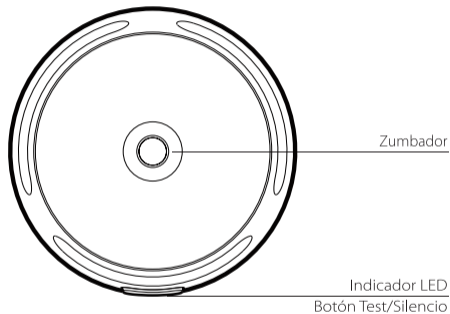
1. ESTE DISPOSITIVO NO ESTÁ DISEÑADO PARA PERSONAS CON DEFICIENCIAS AUDITIVAS. EL CONSUMO DE ALCOHOL O DROGAS PUEDE MERMAR LA CAPACIDAD DE OÍR LA ALARMA DE HUMOS.
2. ES POSIBLE QUE NO SE DETECTEN LOS INCENDIOS EN CHIMENEAS, PAREDES, TEJADOS O DETRÁS DE PUERTAS CERRADAS.

3. ESTE DISPOSITIVO NO ESTÁ DISEÑADO PARA DETECTAR LLAMAS, CALOR, MONÓXIDO DE CARBONO U OTROS GASES PELIGROSOS.

⚠ ¡AVISO!

1. NUNCA IGNORE UNA ALARMA. LA FALTA DE RESPUESTA PUEDE PROVOCAR LESIONES GRAVES O INCLUSO LA MUERTE.
2. LA FUNCIÓN DE SILENCIO ES SÓLO PARA SU COMODIDAD Y NO CORREGIRÁ NINGÚN PROBLEMA. CADA VEZ QUE SUENE UNA ALARMA, COMPRUEBE SIEMPRE SI HAY ALGÚN PELIGRO POTENCIAL EN SU CASA.
3. COMPRUEBE ESTA ALARMA DE HUMOS UNA VEZ A LA SEMANA. SI LA ALARMA NO FUNCIONA CORRECTAMENTE, SUSTITÚYALA INMEDIATAMENTE. SI LA ALARMA NO FUNCIONA CORRECTAMENTE, NO LE ALERTARÁ DE NINGÚN PROBLEMA.
4. ESTA ALARMA DEBE SER INSTALADA POR UNA PERSONA COMPETENTE.
5. LAS ALARMAS NO DEBEN UTILIZARSE COMO SUSTITUTO DE LA INSTALACIÓN, EL USO Y EL MANTENIMIENTO ADECUADOS DE LOS APARATOS DE COMBUSTIÓN, INCLUIDOS LOS SISTEMAS APROPIADOS DE VENTILACIÓN Y EXTRACCIÓN.
6. PARA EVITAR LESIONES, ESTE APARATO DEBE FIJARSE FIRMEMENTE AL TECHO O A LA PARED DE ACUERDO CON LAS INSTRUCCIONES DE INSTALACIÓN.
7. LAS PILAS NO DEBEN EXPONERSE A UN CALOR EXCESIVO, COMO LA LUZ SOLAR DIRECTA, EL FUEGO, ETC.

1.1 Características del producto



1.2 Especificaciones técnicas

Nombre del producto	Alarma de humo
Modelo	XS01
Fuente de alimentación	Pila de litio CR123A de 3 V (↔) × 1 (no sustituible)
Duración de la batería	10 años
Vida útil máxima	10 años
Tipo de sensor	Humo: Fotoeléctrico
Norma de seguridad	EN 14604
Temperatura de funcionamiento	4.4-37.8°C
Humedad relativa de funcionamiento	10-85% HR (sin condensación)
Nivel de ruido de la alarma	≥ 85 dB a 3 m @ alarma pulsante de 3.2 ± 0.3 kHz
Duración del silencio	≤ 9 minutos

NOTAS

1. La duración de la batería se calcula en función de los valores nominales de corriente en el modo de espera con comprobaciones semanales. Si su modo de funcionamiento cambia a una condición de alarma, la duración de la batería disminuirá en consecuencia.

2. La alarma de humo funciona entre 4.4 y 37.8°C. La exposición prolongada a temperaturas fuera de este rango puede reducir la duración de la batería y afectar a la precisión. No recomendamos utilizar el dispositivo fuera de este intervalo.

1.3 Contenido del paquete



Unidad de alarma



Soporte de montaje



Tornillos



Tapones de anclaje



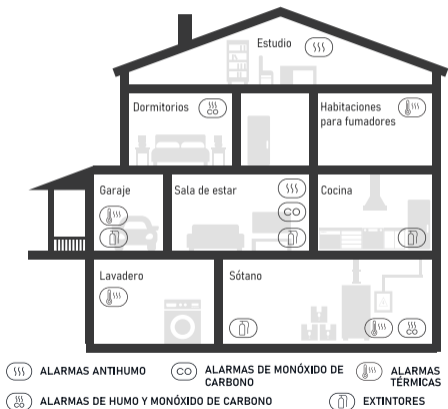
Manual del usuario



Batería CR123A
(preinstalada)

2 Cómo instalar

2.1 Dónde instalar

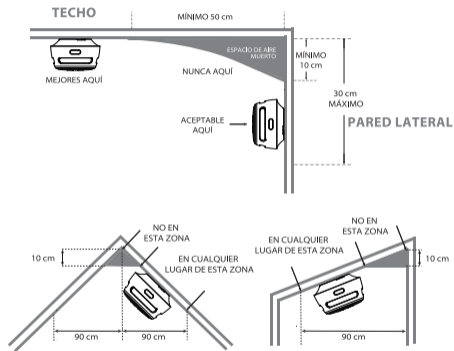


NOTA: Si se instala una alarma de humos en una cocina, asegúrese de que tenga un botón de silencio accesible e instálela lo más lejos posible de los fogones y el fregadero para evitar falsas alarmas.

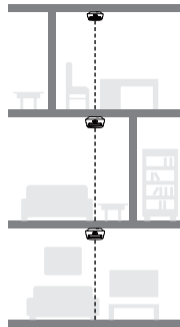
2.2 Posicionamiento de la instalación

1. Dé prioridad a la instalación de una alarma en el dormitorio y los pasillos, y asegúrese de que puede oír la alarma desde todas las zonas de descanso. En una casa con varios dormitorios, instale una alarma en cada uno de ellos. Si sólo instala una alarma de humos en su casa, instálela cerca de todos los dormitorios siempre que sea posible, y no en un sótano o sala de calderas.
2. Instale una alarma encima de la escalera y en cada planta de la casa.
3. El humo, el calor y cualquier cosa que arda se propagarán horizontalmente después de subir al techo, así que instale la alarma en el centro del techo siempre que sea posible. Asegúrate de que la alarma se encuentra a una distancia operativa de todas las esquinas de la habitación.
4. Si no es posible instalar una alarma en el centro del techo, instálela a una distancia de 50 cm de las esquinas de la habitación.
5. Si se instala una alarma en una pared, debe estar a una distancia de 10-30 cm por debajo del techo.
6. Si la longitud de una habitación o pasillo es superior a 900 cm, deberá instalar varias alarmas en la misma habitación.
7. Cuando la pared o el techo están inclinados, la alarma debe instalarse a

menos de 90 cm del punto más alto de la pared o el techo (medido horizontalmente) de la habitación.



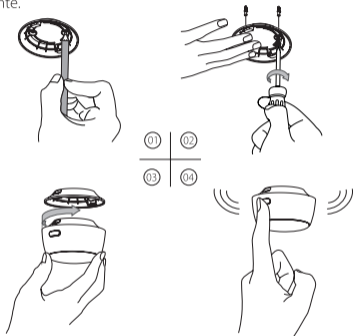
⚠ ADVERTENCIA: PARA PREVENIR LESIONES, ESTE DISPOSITIVO DEBE ESTAR FIJADO SEGURAMENTE AL TECHO O A LA PARED DE ACUERDO CON LAS INSTRUCCIONES DE INSTALACIÓN.



2.3 Método de instalación

1. Utiliza el soporte de montaje para marcar los orificios de los tornillos en el techo o la pared.
2. Taladre agujeros en las 2 marcas utilizando una broca del tamaño adecuado. Inserte los tacos de anclaje y atornille el soporte de montaje con los tornillos suministrados.

3. Fije la alarma al soporte de montaje y gírela en el sentido de las agujas del reloj para bloquearla.
4. Pruebe la alarma de humos siguiendo los pasos indicados en la sección siguiente.



2.4 Prueba de la alarma después de la instalación

La alarma debe estar correctamente fijada al soporte de montaje antes de poder probarla.

1. Pulse el botón de prueba.

2. El aparato emite 3 pitidos.
3. El LED rojo parpadeará 3 veces cada 4 segundos durante la señal acústica.
4. Después de la prueba, la alarma entrará automáticamente en modo de espera.

NOTA: La función de prueba comprueba con precisión el circuito de detección de humo de la alarma sin necesidad de realizar una prueba con humo. Si su detector de humo no emite una señal de prueba audible, consulte inmediatamente la secciones "Solución de problemas" al final de este manual. No utilice nunca una llama abierta para probar este dispositivo.

2.5 Funciona con pilas

Una batería de litio de larga duración sellada en el interior de la alarma garantiza una vida útil de 10 años en modo de espera.

⚠ ADVERTENCIA

- MANTENGA LAS PILAS NUEVAS O USADAS FUERA DEL ALCANCE DE LOS NIÑOS.
- En caso de fuga de la batería, no permita que el líquido entre en contacto con la piel o los ojos. En caso de contacto, lave la zona afectada con abundante agua y acuda inmediatamente al médico.
- ADVERTENCIA: La batería no es sustituible. Consulte el manual de instrucciones.

3 Introducción de funciones

3.1 Modo Alarma

La alarma emite tres sonidos de alarma cada 4 segundos, acompañados del parpadeo del indicador LED rojo.

3.2 Modo silencio

El sonido de la alarma se detiene y el indicador LED rojo parpadea 3 veces cada 4 segundos.

3.3 Modo batería baja

El indicador LED rojo parpadea una vez, acompañado de 1 pitido cada 60 segundos.

3.4 Modo avería

El indicador LED rojo parpadea dos veces, acompañado de 2 pitidos cada 60 segundos.

4 Mantenimiento

Para mantener su alarma de humos en buen estado de funcionamiento, siga estos sencillos pasos:

1. Verifique que el sonido de alarma y el indicador de la unidad funcionan correctamente probando la unidad una vez a la semana.
2. Como mínimo, la alarma de humos debe limpiarse cada 3 meses: Retire la unidad del techo y limpie la cubierta de la alarma y las rejillas de ventilación con su aspiradora equipada con el accesorio de cepillo suave para eliminar el polvo y la suciedad.
3. No utilice nunca detergentes u otros disolventes para limpiar la unidad.
4. Evite rociar ambientadores, laca para el pelo u otros aerosoles cerca de la alarma.
5. No pinte la unidad. La pintura sellará los orificios de ventilación e interferirá con la capacidad del sensor para detectar incendios.
6. No intente nunca desmontar la unidad ni limpiar su interior. Si lo hace, anulará la garantía.
7. Una vez retirado, vuelva a colocar el detector de humo en su ubicación correcta lo antes posible, para garantizar una protección continua contra el fuego.
8. Cuando se utilicen productos de limpieza domésticos o contaminantes similares, debe ventilarse la zona.

5 LED indicadores y alarma acústica

Estado	Indicador LED	Alarma acústica
Modo de espera	El LED rojo parpadea una vez cada 60 segundos.	Ninguna.
Modo de prueba	El LED rojo parpadea 3 veces cada 4 segundos.	3 pitidos cada 4 segundos.
Modo Alarma	El LED rojo parpadea 3 veces cada 4 segundos.	3 pitidos cada 4 segundos.
Modo silencio	El LED rojo parpadea 3 veces cada 4 segundos.	Ninguna.
Batería baja	El LED rojo parpadea una vez cada 60 segundos.	1 pitido cada 60 segundos.
Modo Avería	El LED rojo parpadea dos veces cada 60 segundos.	2 pitidos cada 60 segundos.

6 Solución de problemas

PROBLEMA	SOLUCIÓN
Su alarma de humo no suena durante la prueba.	<ul style="list-style-type: none">• Compruebe si la alarma está correctamente fijada al soporte de montaje.• Asegúrese de pulsar firmemente el botón de prueba.
Las falsas alarmas se disparan de forma intermitente o cuando los residentes están cocinando, duchándose, etc.	<ul style="list-style-type: none">• Compruebe la ubicación de su detector de humo (véase "Posicionamiento de la instalación").• Limpie la alarma de humos (véase "Mantenimiento").
El LED rojo parpadea y la alarma emite 1 pitido cada 60 segundos.	La batería está baja. Sustituye el dispositivo inmediatamente , ya que la batería está sellada dentro del dispositivo y no se puede sustituir.
El LED rojo parpadea y la alarma emite 2 pitidos cada 60 segundos.	El detector funciona mal. Reemplace el dispositivo de inmediato.

7 Declaración

Declaración UE de conformidad simple

X-Sense Electronics Co., Ltd. declara que el tipo de equipo cumple con los requisitos esenciales y otras disposiciones relevantes del Reglamento CPR (UE) 2024/3110, la Directiva EMC 2014/30/UE, la Directiva RoHS 2011/65/UE y la Directiva WEEE 2012/19/UE; el texto completo de la declaración de conformidad de la UE está disponible en la siguiente dirección de Internet: www.x-sense.com

Protección del medio ambiente

El símbolo del contenedor con ruedas tachado en su producto, documentación o embalaje le recuerda que todos los productos eléctricos y electrónicos, pilas o acumuladores deben llevarse a los lugares de recogida designados al final de su vida útil. No deseche estos productos como residuos urbanos sin clasificar. Elimínelos de acuerdo con las leyes y normas de su zona.



8 Información sobre fabricantes y servicios

X-Sense Electronics Co., Ltd.

Dirección: Room 402, Building 4, No. 9, Jinshagang 1st Road, Shixia Village, Dalang Town, Dongguan City, 523750 Guangdong, P.R. China

Correo electrónico: support@x-sense.com

Página web: www.x-sense.com

Italiano

Questo manuale d'uso contiene informazioni importanti sul funzionamento del rilevatore di fumo X-Sense. Prima di installare e mettere in funzione il rilevatore di fumo, leggere attentamente il manuale d'uso. Se si installa questo rilevatore di fumo per l'uso da parte di altri, è necessario lasciare questo manuale (o una copia di esso) all'utente finale.

1 Introduzione

Grazie per aver acquistato il nostro rilevatore di fumo. Questo rilevatore di fumo è conforme alla norma europea EN 14604:2005+AC:2008 ed è progettato per rilevare il fumo. La nostra gamma di prodotti è in continua espansione.

Informazioni sulla sicurezza

PERICOLI, AVVERTENZE E PRECAUZIONI SEGNALANO IMPORTANTI ISTRUZIONI PER L'INSTALLAZIONE E IL FUNZIONAMENTO O POTENZIALI PERICOLI. PRESTARE ATTENZIONE ALLE SITUAZIONI.

⚠ IMPORTANTE!

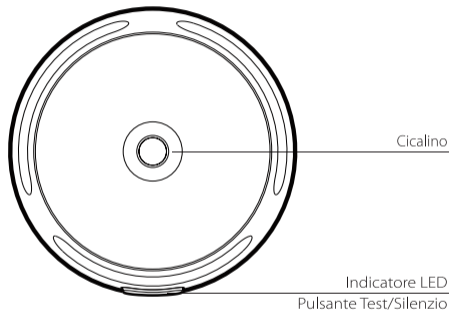
1. QUESTO DISPOSITIVO NON È PROGETTATO PER PERSONE CON PROBLEMI DI UDITO. L'USO DI ALCOLICI O DROGHE PUÒ COMPROMETTERE LA CAPACITÀ DI SENTIRE IL SEGNALE DI FUMO.
2. GLI INCENDI NEI CAMINI, NELLE PARETI, NEI TETTI O DIETRO LE PORTE CHIUSE POTREBBERO NON ESSERE RILEVATI.

3. QUESTO DISPOSITIVO NON È DESTINATO A RILEVARE FIAMME, CALORE, MONOSSIDO DI CARBONIO O ALTRI GAS PERICOLOSI.

⚠ ATTENZIONE!

1. NON IGNORARE MAI UN ALLARME. IL MANCATO INTERVENTO PUÒ PROVOCARE LESIONI GRAVI O ADDIRITTURA LA MORTE.
2. LA FUNZIONE DI TACITAZIONE SERVE SOLO PER COMODITÀ E NON RISOLVE IL PROBLEMA. CONTROLLATE SEMPRE LA VOSTRA CASA PER INDIVIDUARE EVENTUALI PERICOLI OGNI VOLTA CHE SUONA UN ALLARME.
3. VERIFICARE QUESTO RILEVATORE DI FUMO UNA VOLTA ALLA SETTIMANA. SE L'ALLARME NON VIENE TESTATO CORRETTAMENTE, SOSTITUIRLO IMMEDIATAMENTE! SE L'ALLARME NON FUNZIONA CORRETTAMENTE, NON VI AVVERTIRÀ DI UN PROBLEMA.
4. QUESTO ALLARME DEVE ESSERE INSTALLATO DA UNA PERSONA COMPETENTE.
5. GLI ALLARMI NON DEVONO SOSTITUIRE LA CORRETTA INSTALLAZIONE, L'USO E LA MANUTENZIONE DEGLI APPARECCHI A COMBUSTIBILE, COMPRESI I SISTEMI DI VENTILAZIONE E SCARICO APPROPRIATI.
6. PER EVITARE LESIONI, QUESTO DISPOSITIVO DEVE ESSERE FISSATO SALDAMENTE AL SOFFITTO O ALLA PARETE SECONDO LE ISTRUZIONI DI INSTALLAZIONE.
7. LE BATTERIE NON DEVONO ESSERE ESPOSTE A CALORE ECCESSIVO, COME LA LUCE DIRETTA DEL SOLE, IL FUOCO, ECC.

1.1 Caratteristiche del prodotto



1.2 Specifiche tecniche

Nome prodotto	Allarme fumo
Modello	XS01
Alimentazione	Batteria al litio CR123A da 3 V (→) x 1 (non sostituibile)
Durata della batteria	10 anni
Vita utile massima	10 anni
Tipo di sensore	Fumo: Fotoelettrico
Standard di sicurezza	EN 14604
Temperatura di esercizio	4.4-37.8°C
Umidità relativa di esercizio	10-85% RH (senza condensa)
Livello di rumore dell'allarme	≥ 85 dB a 3 m @ 3.2 ± 0.3 kHz allarme pulsante
Durata del silenzio	≤ 9 minuti

NOTE

1. La durata della batteria è calcolata in base alla corrente nominale in modalità standby con test settimanali. Se la modalità di funzionamento passa a una condizione di allarme, la durata della batteria diminuisce di conseguenza.

2. Il rilevatore di fumo funziona tra 4.4 e 37.8°C. L'esposizione

prolungata a temperature al di fuori di questo intervallo può ridurre la durata della batteria e compromettere la precisione. Si consiglia di non utilizzare il dispositivo al di fuori di questo intervallo.

1.3 Contenuto della confezione



Unità di allarme



Staffa di montaggio



Viti



Tappi di ancoraggio



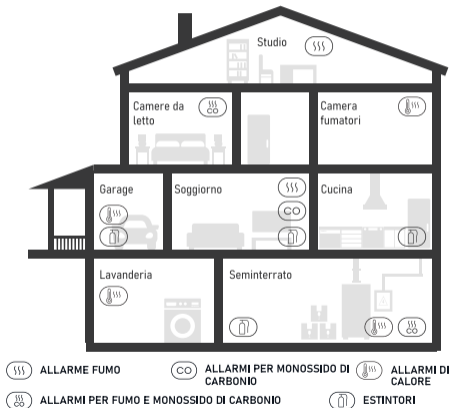
Manuale d'uso



Batteria CR123A
(preinstallata)

2 Come installare

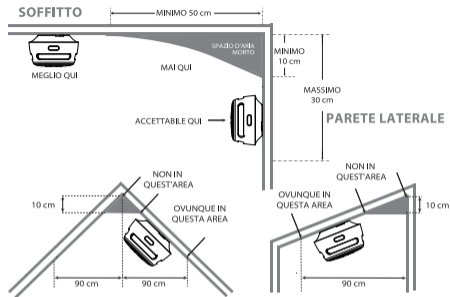
2.1 Dove installare



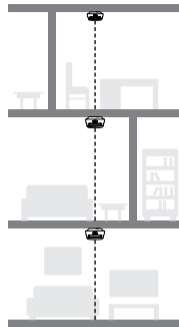
NOTA: Se si installa un rilevatore di fumo in cucina, assicurarsi che abbia un pulsante di spegnimento accessibile e che sia installato il più lontano possibile dai fornelli e dal lavello per evitare falsi allarmi.

2.2 Posizionamento dell'installazione

1. La priorità è l'installazione di un allarme in camera da letto e nei corridoi e assicurarsi che l'allarme sia udibile da tutte le zone in cui si dorme. In una casa con più camere da letto, installare un allarme in ogni camera da letto. Se si installa un solo allarme antifumo in casa, installarlo possibilmente vicino a tutte le camere da letto e non nel seminterrato o nella stanza del forno.
2. Installate un allarme sopra le scale e su ogni piano della casa.
3. Il fumo, il calore e tutto ciò che brucia si diffondono orizzontalmente dopo aver raggiunto il soffitto, quindi installate l'allarme al centro del soffitto, se possibile. Assicuratevi che l'allarme sia a distanza di lavoro da tutti gli angoli della stanza.
4. Se non è possibile installare un allarme al centro del soffitto, installarlo a una distanza di 50 cm dagli angoli della stanza.
5. Se l'allarme è installato a parete, deve trovarsi a una distanza di 10-30 cm dal soffitto.
6. Se la lunghezza di una stanza o di un corridoio supera i 900 cm, sarà necessario installare più allarmi nella stessa stanza.
7. Se la parete o il soffitto sono angolati, l'allarme deve essere installato entro 90 cm dal punto più alto della parete o del soffitto (misurato orizzontalmente) della stanza.



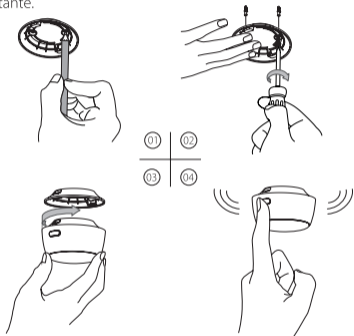
⚠ AVVISO: PER PREVENIRE LESIONI, QUESTO DISPOSITIVO DEVE ESSERE FISSATO SICURAMENTE AL SOFFITTO O ALLA PARETE SECONDO LE ISTRUZIONI DI INSTALLAZIONE.



2.3 Metodo di installazione

1. Utilizzare la staffa di montaggio per segnare i fori delle viti sul soffitto o sulla parete.
2. Praticare i fori in corrispondenza dei 2 segni utilizzando una punta di dimensioni adeguate. Inserire i tasselli di ancoraggio e avvitare la staffa di montaggio con le viti in dotazione.

3. Fissare l'allarme alla staffa di montaggio e ruotare in senso orario per bloccarlo.
4. Testare il rilevatore di fumo seguendo i passaggi indicati nella sezione sottostante.



2.4 Test dell'allarme dopo l'installazione

L'allarme deve essere fissato correttamente alla staffa di montaggio prima di poter essere testato.

1. Premere il pulsante di prova.

2. L'unità emette 3 segnali acustici.
3. Il LED rosso lampeggia 3 volte ogni 4 secondi durante il segnale acustico.
4. Dopo il test, l'allarme entra automaticamente in modalità standby.

NOTA: La funzione di test testa accuratamente il circuito di rilevamento del fumo dell'allarme senza doverlo testare con il fumo. Se il rilevatore di fumo non emette un segnale acustico di prova, consultare immediatamente la sezione "Risoluzione dei problemi" alla fine di questo manuale. Non utilizzare mai una fiamma aperta per testare questo dispositivo.

2.5 Funzionamento a batteria

Una batteria al litio a lunga durata sigillata all'interno dell'allarme garantisce una durata di 10 anni in condizioni di standby.

⚠ ATTENZIONE

- TENERE LE BATTERIE NUOVE O VECCHIE USATE FUORI DALLA PORTATA DEI BAMBINI.
- In caso di fuoriuscita della batteria, evitare che il liquido venga a contatto con la pelle o con gli occhi. In caso di contatto, lavare la zona interessata con abbondante acqua e consultare immediatamente un medico.
- **AVVERTENZA:** La batteria non è sostituibile. Vedere il manuale di istruzioni.

3 Introduzione delle funzioni

3.1 Modalità allarme

L'allarme emette tre suoni di allarme ogni 4 secondi, accompagnati dal lampeggiamento dell'indicatore LED rosso.

3.2 Modalità Silenzio

Il suono dell'allarme si interrompe e l'indicatore LED rosso lampeggia 3 volte ogni 4 secondi.

3.3 Modalità batteria scarica

L'indicatore LED rosso lampeggia una volta, accompagnato da 1 segnale acustico ogni 60 secondi.

3.4 Modalità di guasto

L'indicatore LED rosso lampeggia due volte, accompagnato da 2 segnali acustici ogni 60 secondi.

4 Manutenzione

Per mantenere il vostro rilevatore di fumo in buone condizioni di funzionamento, seguite questi semplici passaggi:

1. Verificare che il suono e l'indicatore di allarme dell'unità funzionino correttamente testando l'unità una volta alla settimana.
2. Il rilevatore di fumo deve essere pulito almeno una volta ogni 3 mesi: Rimuovere l'unità dal soffitto e pulire il coperchio dell'allarme e le bocchette con l'aspirapolvere dotato di spazzola morbida per rimuovere polvere e sporcizia.
3. Non utilizzare mai detergenti o altri solventi per pulire l'unità.
4. Evitare di spruzzare deodoranti per ambienti, spray per capelli o altri aerosol in prossimità dell'allarme.
5. Non verniciare l'unità. La vernice sigillerebbe le bocchette e interferirebbe con la capacità del sensore di rilevare gli incendi.
6. Non tentare mai di smontare l'unità o di pulirla all'interno. In questo modo si annulla la garanzia.
7. Una volta rimosso, ricollocare il rilevatore di fumo nella sua posizione corretta il prima possibile, per garantire una protezione continua dal fuoco.

8. Quando si utilizzano prodotti per la pulizia della casa o contaminanti simili, l'area deve essere ventilata.

5 Indicatori LED e allarme acustico

Stato	Indicatore LED	Allarme acustico
Modalità standby	Il LED rosso lampeggia una volta ogni 60 secondi.	Nessuno.
Modalità test	Il LED rosso lampeggia 3 volte ogni 4 secondi.	3 segnali acustici ogni 4 secondi.
Modalità allarme	Il LED rosso lampeggia 3 volte ogni 4 secondi.	3 segnali acustici ogni 4 secondi.
Modalità Silenzio	Il LED rosso lampeggia 3 volte ogni 4 secondi.	Nessuno.
Batteria scarica	Il LED rosso lampeggia una volta ogni 60 secondi.	1 segnale acustico ogni 60 secondi.
Modalità guasto	Il LED rosso lampeggia due volte ogni 60 secondi.	2 segnali acustici ogni 60 secondi.

6 Risoluzione dei problemi

PROBLEMA	SOLUZIONE
Il rilevatore di fumo non suona durante il test.	<ul style="list-style-type: none"> • Verificare che l'allarme sia fissato correttamente alla staffa di montaggio. • Assicurarsi di premere con decisione il pulsante di prova.
Falsi allarmi attivati a intermittenza o quando i residenti stanno cucinando, facendo la doccia, ecc.	<ul style="list-style-type: none"> • Verificare la posizione del rilevatore di fumo (vedere "Posizionamento dell'installazione"). • Pulire il rilevatore di fumo (vedere "Manutenzione").
Il LED rosso lampeggia e l'allarme emette 1 segnale acustico ogni 60 secondi.	La batteria è scarica. Sostituire immediatamente il dispositivo , poiché la batteria è sigillata all'interno del dispositivo e non può essere sostituita.
Il LED rosso lampeggia e l'allarme emette 2 segnali acustici ogni 60 secondi.	Rivelatore funzione male. Sostituire immediatamente il dispositivo.

7 Dichiarazione

Dichiarazione di conformità UE semplice

X-Sense Electronics Co., Ltd. dichiara che il tipo di apparecchiatura è conforme ai requisiti essenziali e alle altre disposizioni pertinenti del regolamento CPR (UE) 2024/3110, della direttiva EMC 2014/30/UE, della direttiva RoHS 2011/65/UE e della direttiva WEEE 2012/19/UE; il testo completo della dichiarazione di conformità UE è disponibile al seguente indirizzo Internet: www.x-sense.com

Protezione dell'ambiente

Il simbolo del bidone barrato sul prodotto, sulla documentazione o sull'imballaggio ricorda che tutti i prodotti elettrici ed elettronici, le batterie o gli accumulatori devono essere portati in appositi centri di raccolta al termine del loro ciclo di vita. Non smaltite questi prodotti come rifiuti urbani non differenziati. Smaltirli secondo le leggi e le norme vigenti nella propria zona.



8 Informazioni sul produttore e sull'assistenza

X-Sense Electronics Co., Ltd.
Indirizzo: Room 402, Building 4, No. 9, Jinshagang 1st Road, Shixia Village, Dalang Town, Dongguan City, 523750 Guangdong, P.R. China
Email: support@x-sense.com
Sito web: www.x-sense.com

Nederlands

Deze gebruikershandleiding bevat belangrijke informatie over de werking van uw X-Sense rookmelder. Zorg ervoor dat u deze handleiding volledig doorleest voordat u de rookmelder installeert en bedient. Als u deze rookmelder installeert voor gebruik door anderen, moet u deze handleiding (of een kopie ervan) bij de eindgebruiker achterlaten.

1 Inleiding

Hartelijk dank voor de aankoop van onze rookmelder. Deze rookmelder voldoet aan de Europese norm EN 14604:2005+AC:2008 en is ontworpen om rook te detecteren. Onze productlijn wordt voortdurend uitgebreid.

Veiligheidsinformatie

GEVAREN, WAARSCHUWINGEN EN AANMANINGEN MAKEN U ATTENT OP BELANGRIJKE INSTALLATIE- EN BEDIENINGSINSTRUCTIES OF POTENTIËLE GEVAREN. LET OP DE SITUATIES.

⚠ BELANGRIJK!

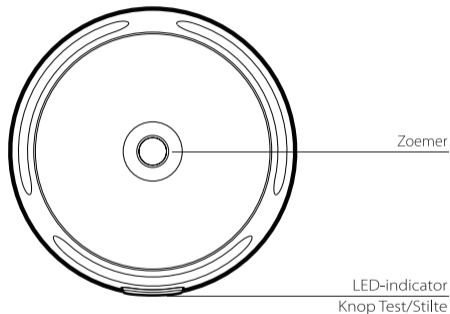
1. DIT APPARAAT IS NIET ONTWERPEN VOOR SLECHTHORENDEN. GEBRUIK VAN ALCOHOL OF DRUGS KAN HET VERMOGEN OM DE ROOKMELDER TE HOREN AANTASTEN.
2. BRANDEN IN SCHOORSTENEN, MUREN, DAKEN OF ACHTER GESLOTEN DEUREN WORDEN MOGELIJK NIET GEDETECTEERD.

3. DIT APPARAAT IS NIET BEDOELD VOOR HET DETECTEREN VAN VLAMMEN, HITTE, KOOLMONOXIDE OF ANDERE GEVAARLIJKE GASSEN.

⚠ WAARSCHUWING!

1. NEGEER NOOIT EEN ALARM. ALS U NIET REAGEERT, KAN DIT ERNSTIG LETSEL OF ZELFS DE DOOD TOT GEVOLG HEBBEN.
2. DE STILTEFUNCTIE IS ALLEEN VOOR UW GEMAK EN ZAL EEN PROBLEEM NIET OPlossen. CONTROLEER UW HUIS ALTIJD OP POTENTIËLE GEVAREN WANNEER ER EEN ALARM AFGAAT.
3. TEST DEZE ROOKMELDER EENMAAL PER WEEK. ALS DE ROOKMELDER NIET GOED WERKT, VERVANG HEM DAN ONMIDDELIJK! ALS DE ROOKMELDER NIET GOED WERKT, ZAL HIJ JE NIET WAARSCHUWEN VOOR EEN PROBLEEM.
4. DIT ALARM MOET WORDEN GEÏNSTALLEERD DOOR EEN BEVOEGD PERSOON.
5. ALARMSIGNALLEN MOGEN NIET WORDEN GEBRUIKT TER VERVANGING VAN DE JUISTE INSTALLATIE, HET JUISTE GEBRUIK EN HET JUISTE ONDERHOUD VAN BRANDSTOFVERBRANDENDE TOESTELLEN, INCLUSIEF DE JUISTE VENTILATIE- EN AFZUIGSYSTEMEN.
6. OM LETSEL TE VOORKOMEN MOET DIT APPARAAT STEVIG AAN HET PLAFOND OF DE MUUR WORDEN BEVESTIGD VOLGENS DE INSTALLATIE-INSTRUCTIES.
7. BATTERIJEN MOGEN NIET WORDEN BLOOTGESTELD AAN OVERMATIGE HITTE, ZOALS DIRECT ZONLICHT, VUUR, ENZ.

1.1 Producteigenschappen



1.2 Specifieke techniche

Productnaam	Rookmelder
Model	XS01
Voeding	3 V (⇒) CR123A-lithiumbatterij × 1 (niet-vervangbaar)
Levensduur batterij	10 jaar
Maximale levensduur	10 jaar
Type sensor	Rook: Foto-elektrisch
Veiligheidsnorm	EN 14604
Bedrijfstemperatuur	4,4–37,8°C
Relatieve vochtigheid tijdens bedrijf	10-85% RH (niet-condenserend)
Geluidsniveau alarm	≥ 85 dB op 3 m @ 3.2 ± 0.3 kHz pulserend alarm
Stilte Duur	≤ 9 minuten

OPMERKINGEN

1. De levensduur van de batterij wordt berekend op basis van de stroomwaarden in de stand-by-modus met wekelijkse tests. Als de bedrijfsmodus verandert in een alarmtoestand, wordt de levensduur van de batterij overeenkomstig verkort.

2. De rookmelder werkt tussen 4.4 en 37.8°C. Langdurige blootstelling aan temperaturen buiten dit bereik kan de levensduur van de batterij verkorten en de nauwkeurigheid beïnvloeden. We raden af om het apparaat buiten dit bereik te gebruiken.

1.3 Inhoud van de verpakking



Alarmunit



Montagebeugel



Schroeven



Ankerpluggen



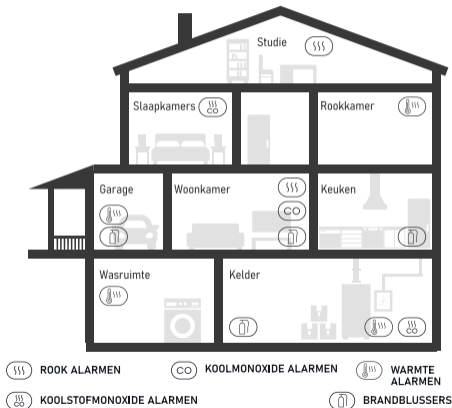
Gebruikershandleiding



CR123A batterij
(vooraf geïnstalleerd)

2 Hoe installeren

2.1 Waar installeren

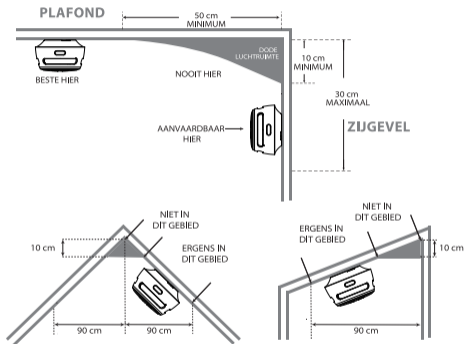


OPMERKING: Als er een rookmelder in een keuken wordt geïnstalleerd, zorg er dan voor dat deze een bereikbare noodstopknop heeft en installeer deze zo ver mogelijk van het fornuis en de gootsteen om vals alarm te voorkomen.

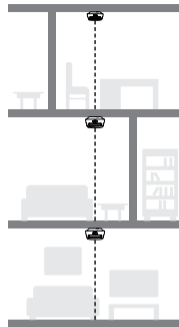
2.2 Installatie Positionering

1. Plaats bij voorkeur een alarm in de slaapkamer en in de gangen, en zorg ervoor dat je het alarm vanuit alle slaapgedeeltes kunt horen. In een huis met meerdere slaapkamers, installeer dan een rookmelder in elke slaapkamer. Als je maar één rookmelder in je huis installeert, installeer de melder dan waar mogelijk in de buurt van alle slaapkamers en niet in een kelder of ovenruimte.
2. Installeer een alarm boven de trap en op elke verdieping van het huis.
3. Rook, hitte en alles wat brandt zal zich horizontaal verspreiden nadat het naar het plafond is gestegen, dus installeer het alarm waar mogelijk in het midden van het plafond. Zorg ervoor dat het alarm zich binnen werkafstand van alle hoeken van de kamer bevindt.
4. Als een alarm niet in het midden van een plafond kan worden geïnstalleerd, installeer het dan op een afstand van 50 cm van de hoeken van de kamer.
5. Als een alarm aan een muur wordt geïnstalleerd, moet het zich op een afstand van 10-30 cm onder het plafond bevinden.
6. Als een kamer of hal langer is dan 900 cm, moet je meerdere alarmen in dezelfde kamer installeren.
7. Als de muur of het plafond schuin is, moet het alarm geïnstalleerd

worden binnen 90 cm van het hoogste punt van de muur of het plafond (horizontaal gemeten) in de kamer.



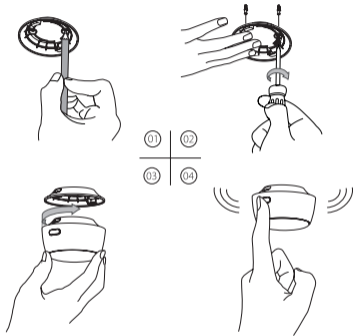
⚠ WAARSCHUWING: OM LETSEL TE VOORKOMEN, MOET DIT APPARAAT VEILIG AAN HET PLAFOND OF DE MUUR WORDEN BEVESTIGD VOLGENS DE INSTALLATIEINSTRUCTIES.



2.3 Installatiemethode

1. Gebruik de montagebeugel om de schroefgaten op het plafond of de muur te markeren.
2. Boor gaten op de 2 merktekens met een boor van de juiste maat. Plaats de ankerpluggen en schroef de montagebeugel vast met de meegeleverde schroeven.

3. Bevestig het alarm aan de montagebeugel en draai met de klok mee om het alarm te vergrendelen.
4. Test de rookmelder volgens de stappen in het hoofdstuk hieronder.



2.4 Alarm testen na installatie

Het alarm moet goed bevestigd zijn aan de montagebeugel voordat het getest kan worden.

1. Druk op de testknop.

2. Het toestel piept 3 keer.
3. De rode LED knippert 3 keer om de 4 seconden tijdens het geluidssignaal.
4. Na het testen gaat de rookmelder automatisch naar de stand-by-modus.

OPMERKING: De testfunctie test nauwkeurig het rookdetectiecircuit van de rookmelder zonder dat u het met rook hoeft te testen. Als uw rookmelder geen hoorbaar testsignaal afgeeft, raadpleeg dan onmiddellijk hoofdstuk "Problemen oplossen" aan het einde van deze handleiding. Gebruik nooit een open vlam om dit apparaat te testen.

2.5 Batterijvoeding

Een duurzame lithiumbatterij in het alarm garandeert een levensduur van 10 jaar in stand-by.

⚠ WAARSCHUWING

- HOUD NIEUWE OF OUDE GEBRUIKTE BATTERIJEN BUITEN HET BEREIK VAN KINDEREN.
- Als een batterij lekt, mag de vloeistof niet in contact komen met de huid of ogen. Als er contact is geweest, wast u het getroffen gebied met veel water en raadpleegt u onmiddellijk een arts.
- WAARSCHUWING: De batterij kan niet worden vervangen. Zie gebruiksaanwijzing.

3 Introductie van functies

3.1 Alarmmodus

Het alarm geeft om de 4 seconden drie alarmgeluiden, terwijl de rode LED-indicator knippert.

3.2 Stiltemodus

Het alarmgeluid stopt en de rode LED-indicator knippert 3 keer om de 4 seconden.

3.3 Modus Batterij bijna leeg

De rode LED-indicator knippert eenmaal, vergezeld van 1 pieptoon om de 60 seconden.

3.4 Storingsmodus

De rode LED-indicator knippert twee keer en er klinken om de 60 seconden 2 piepjes.

4 Onderhoud

Volg deze eenvoudige stappen om je rookmelder goed te laten werken:

1. Controleer eens per week of het alarmgeluid en de indicator van het apparaat goed werken door het apparaat te testen.
2. De rookmelder moet minimaal elke 3 maanden worden schoongemaakt: Verwijder de rookmelder van het plafond en reinig het deksel en de ventilatieopeningen met je stofzuiger met zachte borstel om stof en vuil te verwijderen.
3. Gebruik nooit schoonmaakmiddelen of andere oplosmiddelen om het apparaat schoon te maken.
4. Spuit geen luchtverfrissers, haarlak of andere spuitbussen in de buurt van het alarm.
5. Verf het apparaat niet. Verf sluit de ventilatieopeningen af en belemmert het vermogen van de sensor om vuur te detecteren.
6. Probeer het apparaat nooit te demonteren of van binnen schoon te maken. Anders vervalt de garantie.
7. Plaats de rookmelder na verwijdering zo snel mogelijk terug op de juiste plek, zodat deze continu beschermd is tegen brand.
8. Wanneer huishoudelijke schoonmaakmiddelen of soortgelijke verontreinigende stoffen worden gebruikt, moet de ruimte worden geventileerd.

5 LED-indicator en hoorbaar alarm

Status	LED-indicator	Hoorbaar alarm
Stand-by	Rode LED knippert elke 60 seconden.	Geen.
Testmodus	Rode LED knippert 3 keer om de 4 seconden.	3 pieptonen om de 4 seconden.
Alarmmodus	Rode LED knippert 3 keer om de 4 seconden.	3 pieptonen om de 4 seconden.
Stiltemodus	Rode LED knippert 3 keer om de 4 seconden.	Geen.
Batterij bijna leeg	Rode LED knippert elke 60 seconden.	1 pieptoon om de 60 seconden.
Foutmodus	Rode LED knippert tweemaal om de 60 seconden.	2 pieptonen om de 60 seconden.

6 Problemen oplossen

PROBLEEM	OPLOSSING
Je rookmelder gaat niet af tijdens het testen.	<ul style="list-style-type: none">• Controleer of de beetsmelder goed is bevestigd aan de montagebeugel.• Zorg ervoor dat je de testknop stevig indrukt.
Vals alarm dat af en toe afgaat of wanneer bewoners koken, douchen, enz.	<ul style="list-style-type: none">• Controleer de locatie van je rookmelder (zie "Plaatsing van installatie").• Reinig de rookmelder (zie "Onderhoud").
Rode LED knippert en het alarm geeft elke 60 seconden 1 pieptoon.	De batterij is bijna leeg. Vervang het apparaat onmiddellijk , want de batterij zit verzegeld in het apparaat en kan niet worden vervangen.
De rode LED knippert en het alarm geeft elke 60 seconden 2 pieptonen.	De detector werkt niet goed. Vervang het apparaat onmiddellijk.

7 Verklaring

Eenvoudige EU-conformiteitsverklaring

X-Sense Electronics Co., Ltd. verklaart dat het type apparaat voldoet aan de essentiële eisen en andere relevante bepalingen van de CPR Verordening (EU) 2024/3110, de EMC Richtlijn 2014/30/EU, de RoHS Richtlijn 2011/65/EU en de WEEE Richtlijn 2012/19/EU; de volledige tekst van de EU-conformiteitsverklaring is beschikbaar op het volgende internetadres: www.x-sense.com

Bescherming van het milieu

Het symbool van de doorgekruiste vuilnisbak op uw product, literatuur of verpakking herinnert u eraan dat alle elektrische en elektronische producten, batterijen of accu's aan het einde van hun levensduur naar aangewezen inzamelingslocaties moeten worden gebracht. Gooi deze producten niet weg als ongesorteerd huishoudelijk afval. Gooi ze weg volgens de wetten en regels in uw regio.



8 Informatie over fabrikant en service

X-Sense Electronics Co., Ltd.
Adres: Room 402, Building 4, No. 9, Jinshagang 1st Road, Shixia Village,
Dalang Town, Dongguan City, 523750 Guangdong, P.R. China
E-mail: support@x-sense.com
Website: www.x-sense.com

Polski

Niniejsza instrukcja obsługi zawiera ważne informacje dotyczące działania czujnika dymu X-Sense. Przed przystąpieniem do instalacji i obsługi alarmu należy dokładnie zapoznać się z niniejszą instrukcją obsługi. W przypadku instalowania tego czujnika dymu do użytku przez inne osoby, należy pozostawić niniejszą instrukcję (lub jej kopię) użytkownikowi końcowemu.

1 Wprowadzenie

Dziękujemy za zakup naszego czujnika dymu. Ten czujnik dymu jest zgodny z europejską normą EN 14604:2005+AC:2008 i jest przeznaczony do wykrywania dymu. Nasza oferta produktów jest stale poszerzana.

Informacje dotyczące bezpieczeństwa

NIEBEZPIECZEŃSTWA, OSTRZEŻENIA I PRZESTROGI OSTRZEGAJĄ PRZED WAŻNYMI INSTRUKCJAMI INSTALACJI I OBSŁUGI LUB POTENCJALNYMI ZAGROŻENIAMI. NALEŻY ZWRACAĆ UWAGĘ NA TE SYTUACJE.

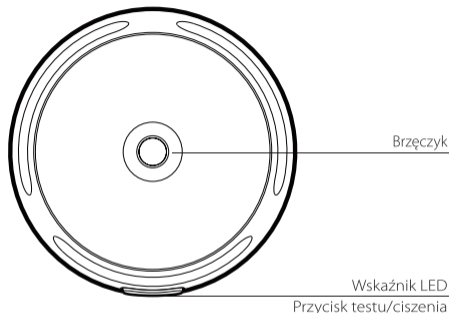
WAŻNE

1. TO URZĄDZENIE NIE JEST PRZEZNACZONE DLA OSÓB NIEDOSŁYSZĄCYCH. UŻYWANIE ALKOHOLU LUB NARKOTYKÓW MOŻE POGORSZYĆ ZDOLNOŚĆ SŁYSZENIA ALARMU DYMU.
2. POŻARY W KOMINACH, ŚCIANACH, DACHACH LUB ZA ZAMKNIĘTYMI DRZWIAMI MOGĄ NIE ZOSTAĆ WYKRYTE.
3. TO URZĄDZENIE NIE JEST PRZEZNACZONE DO WYKRYWANIA PŁOMIENI, CIEPŁA, TLENKU WĘGLA LUB INNYCH NIEBEZPIECZNYCH GAZÓW.

⚠ OSTRZEŻENIE

1. NIGDY NIE IGNORUJ ALARMU. BRAK REAKCJI MOŻE SKUTKOWAĆ POWAŻNYMI OBRAŻENIAMI, A NAWET ŚMIERCIĄ.
2. FUNKCJA WYCISZENIA SŁUŻY WYŁĄCZNIE WYGODZIE UŻYTKOWNIKA I NIE ROZWIĄDUJE PROBLEMU. ZAWSZE SPRAWDZAJ SWÓJ DOM POD KĄTEM POTENCJALNYCH ZAGROZEŃ ZA KAŻDYM RAZEM, GDY WŁĄCZY SIĘ ALARM.
3. TESTUJ TEN CZUJNIK DYMU RAZ W TYGODNIU. JEŚLI ALARM NIE PRZETESTUJE SIĘ PRAWIDŁOWO, NALEŻY GO NATYCHMIAST WYMIENIĆ! JEŚLI ALARM NIE DZIAŁA PRAWIDŁOWO, NIE POWIADOMI O PROBLEMIE.
4. TEN ALARM POWINIEN BYĆ INSTALOWANY PRZEZ KOMPETENTNĄ OSOBĘ.
5. ALARMY NIE POWINNY BYĆ STOSOWANE JAKO SUBSTYTUT PRAWIDŁOWEJ INSTALACJI, UŻYTKOWANIA I KONSERWACJI URZĄDZEŃ SPALAJĄCYCH PALIWO, W TYM ODPOWIEDNIH SYSTEMÓW WENTYLACJI I ODPROWADZANIA SPALIN.
6. ABY ZAPOBIEC OBRAŻENIOM, URZĄDZENIE POWINNO BYĆ BEZPIECZNIE PRZYMOCOWANE DO SUFITU LUB ŚCIANY ZGODNIE Z INSTRUKCJĄ MONTAŻU.
7. BATERIE NIE POWINNY BYĆ WYSTAWIANE NA DZIAŁANIE NADMIERNEGO CIEPŁA, TAKIEGO JAK BEZPOŚREDNIE ŚWIATŁO SŁONECZNE, OGIEŃ ITP.

1.1 Cechy produktu



1.2 Specyfikacja techniczna

Nazwa produktu	Czujnik dymu
Model	XS01
Zasilanie	Bateria litowa 3 V (≡) CR123A × 1 (niewymienna)

Żywotność baterii	10 lat
Maksymalna żywotność	10 lat
Typ czujnika	Dym: Fotoelektryczny
Standard bezpieczeństwa	EN 14604
Temperatura pracy	4,4–37,8°C
Wilgotność względna podczas pracy	10-85% wilgotności względnej (bez kondensacji)
Poziom hałasu alarmu	≥ 85 dB przy 3 m @ 3,2 ± 0,3 kHz alarm pulsacyjny
Czas trwania ciszy	≤ 9 minut

UWAGI

1. Żywotność baterii jest obliczana na podstawie wartości znamionowych prądu w trybie gotowości z cotygodniowymi testami. Jeśli tryb pracy zmieni się na stan alarmowy, żywotność baterii zostanie odpowiednio skrócona.
2. Czujnik dymu działa w zakresie od 4,4 do 37,8°C. Długotrwała ekspozycja na temperatury spoza tego zakresu może skrócić żywotność baterii i wpłynąć na dokładność. Nie zalecamy używania urządzenia poza tym zakresem.

1.3 Zawartość opakowania



Jednostka alarmowa



Uchwyt montażowy



Śruby



Kołki rozporowe



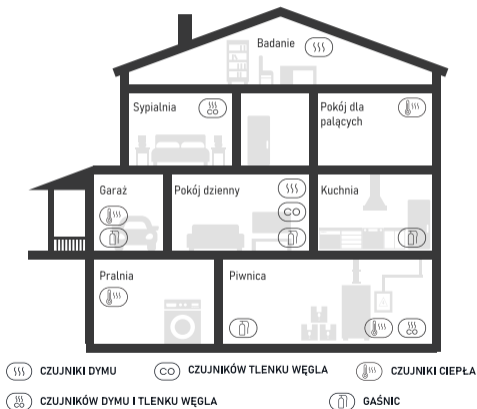
Podręcznik użytkownika



Bateria CR123A
(zainstalowana fabrycznie)

2 Jak zainstalować

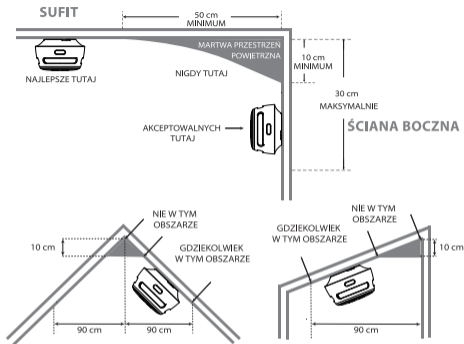
2.1 Gdzie zainstalować



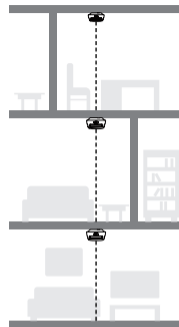
UWAGA: Jeśli czujnik dymu jest zainstalowany w kuchni, należy upewnić się, że ma on dostępny przycisk wyciszenia i zainstalować go jak najdalej od kuchenki i zlewu, aby uniknąć fałszywych alarmów.

2.2 Pozycjonowanie instalacji

1. Priorytetem jest instalacja alarmu w sypialni i korytarzach oraz upewnienie się, że alarm jest słyszalny ze wszystkich miejsc do spania. W domu z kilkoma sypialniami zainstaluj alarm w każdej sypialni. Jeśli w domu zainstalowany jest tylko jeden czujnik dymu, w miarę możliwości należy zainstalować go w pobliżu wszystkich sypialni, a nie w piwnicy lub pomieszczeniu z piecem.
2. Zainstaluj alarm nad schodami i na każdym piętrze domu.
3. Dym, ciepło i wszystko, co się pali, będzie rozprzestrzeniać się poziomo po wzniesieniu się do sufitu, dlatego w miarę możliwości należy zainstalować alarm na środku sufitu. Upewnij się, że alarm znajduje się w odległości roboczej od wszystkich rogów pomieszczenia.
4. Jeśli nie można zainstalować alarmu na środku sufitu, należy zainstalować go w odległości 50 cm od narożników pomieszczenia.
5. Jeśli alarm jest zainstalowany na ścianie, powinien znajdować się w odległości 10-30 cm poniżej sufitu.
6. Jeśli długość pomieszczenia lub korytarza przekracza 900 cm, konieczne będzie zainstalowanie kilku alarmów w tym samym pomieszczeniu.
7. Jeśli ściana lub sufit są nachylone, alarm należy zainstalować w odległości 90 cm od najwyższego punktu ściany lub sufitu (mierzonego poziomo) w pomieszczeniu.



⚠ OSTRZEŻENIE: ABY UNIKAĆ URAZÓW, TO URZĄDZENIE NALEŻY BEZPIECZNIE PRZYTWIERDZIĆ DO SUFITU LUB ŚCIANY ZGODNIE Z INSTRUKCJAMI MONTAŻU.

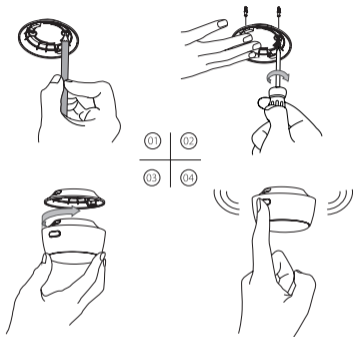


2.3 Metoda instalacji

1. Użyj uchwyty montażowego, aby zaznaczyć otwory na śruby na suficie lub ścianie.
2. Wywierć otwory w 2 miejscach, używając wiertła o odpowiednim rozmiarze. Włóż kołki rozporowe i przykręć wspornik montażowy za pomocą dostarczonych śrub.
3. Przymocuj alarm do wspornika montażowego i obróć zgodnie z ruchem

wskazówek zegara, aby go zablokować.

4. Przetestuj czujnik dymu zgodnie z krokami opisanymi w poniższej sekcji.



2.4 Testowanie alarmu po instalacji

Alarm musi być prawidłowo przymocowany do wspornika montażowego, zanim będzie można go przetestować.

1. Naciśnij przycisk testu.

2. Urządzenie wyemituje 3 sygnały dźwiękowe.

3. Czerwona dioda LED będzie migać 3 razy co 4 sekundy podczas sygnału dźwiękowego.

4. Po zakończeniu testu alarm automatycznie przejdzie w tryb czuwania.

UWAGA: Funkcja testu dokładnie testuje obwód wykrywania dymu alarmu bez konieczności przeprowadzania testu z użyciem dymu. Jeśli czujnik dymu nie wyemituje dźwiękowego sygnału testowego, należy natychmiast zapoznać się z sekcją "Rozwiązywanie problemów" na końcu niniejszej instrukcji. Nigdy nie używaj otwartego ognia do testowania tego urządzenia.

2.5 Zasilanie bateryjne

Uszczelniona wewnątrz alarmu bateria litowa o długiej żywotności zapewnia 10-letni okres eksploatacji w trybie gotowości.

⚠ OSTRZEŻENIE

- NOWE LUB ZUŻYTE BATERIE NALEŻY PRZECHOWYWAĆ W MIEJSCU NIEDOSTĘPNYM DLA DZIECI.
- W przypadku wycieku z akumulatora nie wolno dopuścić do kontaktu cieczy ze skórą lub oczami. W przypadku kontaktu z należy przemyć dotknięty obszar dużą ilością wody i natychmiast skontaktować się z lekarzem.
- OSTRZEŻENIE: Baterii nie można wymienić. Patrz instrukcja obsługi.

3 Wprowadzenie funkcji

3.1 Tryb alarmu

Alarm emituje 3 dźwięki alarmowe co 4 sekundy, którym towarzyszy miganie czerwonego wskaźnika LED.

3.2 Tryb ciszy

Dźwięk alarmu zatrzymuje się, a czerwony wskaźnik LED miga 3 razy co 4 sekundy.

3.3 Tryb niskiego poziomu naładowania baterii

Czerwony wskaźnik LED miga raz, czemu towarzyszy 1 sygnał dźwiękowy co 60 sekund.

3.4 Tryb awaryjny

Czerwony wskaźnik LED miga dwukrotnie, czemu towarzyszą 2 sygnały dźwiękowe co 60 sekund.

4 Konserwacja

Aby utrzymać czujnik dymu w dobrym stanie, wykonaj następujące proste czynności:

1. Sprawdź, czy dźwięk alarmu i wskaźnik urządzenia działają prawidłowo, testując urządzenie raz w tygodniu.
2. Czujnik dymu należy czyścić co najmniej raz na 3 miesiące: Zdejmij urządzenie z sufitu i wyczyść pokrywę alarmu oraz otwory wentylacyjne odkurzaczem wyposażonym w miękką szczotkę, aby usunąć kurz i brud.
3. Do czyszczenia urządzenia nie wolno używać detergentów ani innych rozpuszczalników.
4. Unikaj rozpylania odświeżaczy powietrza, lakierów do włosów lub innych aerozoli w pobliżu alarmu.
5. Nie wolno malować urządzenia. Farba uszczelni otwory wentylacyjne i zakłóci zdolność czujnika do wykrywania pożaru.
6. Nigdy nie próbuj demontować urządzenia ani czyścić jego wnętrza. Spowoduje to unieważnienie gwarancji.
7. Po usunięciu czujnika dymu należy jak najszybciej umieścić go z powrotem w odpowiednim miejscu, aby zapewnić ciągłą ochronę przed pożarem.
8. W przypadku stosowania domowych środków czyszczących lub podobnych zanieczyszczeń, obszar powinien być wentylowany.

5 Wskaźnik LED i alarm dźwiękowy

Status	Wskaźnik LED	Alarm dźwiękowy
Tryb gotowości	Czerwona dioda LED miga raz na 60 sekund.	Brak.
Tryb testowy	Czerwona dioda LED miga 3 razy co 4 sekundy.	3 sygnały dźwiękowe co 4 sekundy.
Tryb alarmu	Czerwona dioda LED miga 3 razy co 4 sekundy.	3 sygnały dźwiękowe co 4 sekundy.
Tryb ciszy	Czerwona dioda LED miga 3 razy co 4 sekundy.	Brak.
Niski poziom naładowania baterii	Czerwona dioda LED miga raz na 60 sekund.	1 sygnał dźwiękowy co 60 sekund.
Tryb błędu	Czerwona dioda LED miga dwukrotnie co 60 sekund.	2 sygnały dźwiękowe co 60 sekund.

6 Rozwiązywanie problemów

PROBLEM	ROZWIĄZANIE
Alarm dymu nie włącza się podczas testowania.	<ul style="list-style-type: none">• Sprawdź, czy alarm jest prawidłowo przymocowany do wspornika montażowego.• Upewnij się, że mocno wcisnąłeś przycisk testowy.
Falszywe alarmy uruchamiane sporadycznie lub gdy mieszkańcy gotują, biorą prysznic itp.	<ul style="list-style-type: none">• Sprawdź lokalizację czujnika dymu (patrz "Pozycjonowanie instalacji").• Wyczyść czujnik dymu (patrz "Konserwacja").
Czerwona dioda LED miga, a alarm emituje 1 sygnał dźwiękowy co 60 sekund.	Poziom naładowania baterii jest niski. Natychmiast wymień urządzenie , ponieważ bateria jest zamknięta wewnątrz urządzenia i nie można jej wymienić.
Czerwona dioda LED miga, a alarm emituje 2 sygnały dźwiękowe co 60 sekund.	Alarm działa nieprawidłowo. Natychmiast wymień urządzenie.

7 Oświadczenie

Prosta deklaracja zgodności UE

X-Sense Electronics Co., Ltd. oświadcza, że typ urządzenia jest zgodny z zasadniczymi wymaganiami i innymi odpowiednimi postanowieniami Rozporządzenia CPR (UE) 2024/3110, Dyrektywy EMC 2014/30/UE, Dyrektywy RoHS 2011/65/UE oraz Dyrektywy WEEE 2012/19/UE; pełny tekst deklaracji zgodności UE jest dostępny pod następującym adresem internetowym: www.x-sense.com

Ochrona środowiska

Symbol przekreślonego pojemnika na kółkach umieszczony na produkcie, literaturze lub opakowaniu przypomina, że wszystkie produkty elektryczne i elektroniczne, baterie lub akumulatory po zakończeniu okresu eksploatacji należy oddać do wyznaczonych punktów zbiórki. Nie należy wyrzucać tych produktów jako nieposortowanych odpadów komunalnych. Należy je utylizować zgodnie z przepisami i zasadami obowiązującymi w danym regionie.



8 Informacje o producencie i serwisie

X-Sense Electronics Co., Ltd.

Adres: Room 402, Building 4, No. 9, Jinshagang 1st Road, Shixia Village, Dalang Town, Dongguan City, 523750 Guangdong, P.R. China

E-mail: support@x-sense.com

Strona internetowa: www.x-sense.com

Čeština

Tato uživatelská příručka obsahuje důležité informace týkající se provozu vašeho kouřového hlásiče X-Sense. Před instalací a provozem hlásiče se ujistěte, že jste si tento návod k obsluze plně přečetli. Pokud tento kouřový hlásič instalujete pro použití jinými osobami, musíte tento návod (nebo jeho kopii) ponechat koncovému uživateli.

1 Úvod

Děkujeme, že jste si zakoupili náš kouřový alarm. Tento kouřový hlásič odpovídá evropské normě EN 14604:2005+AC:2008 a je určen k detekci kouře. Naše produktové řady se neustále rozšiřují.

Bezpečnostní informace

NEBEZPEČÍ, VÝSTRAHY A UPOZORNĚNÍ VÁS UPOZORNÍ NA DŮLEŽITÉ POKYNY PRO INSTALACI A PROVOZ NEBO NA MOŽNÁ NEBEZPEČÍ. VĚNUJTE TĚMTO SITUACÍM POZORNOST.

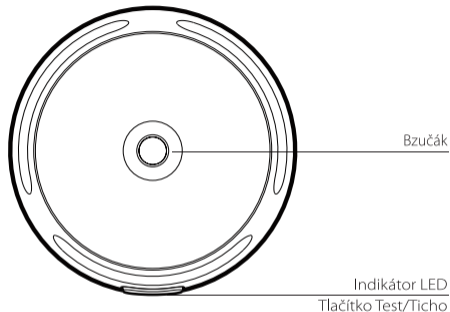
⚠ DŮLEŽITÉ

1. TOTO ZAŘÍZENÍ NENÍ URČENO PRO OSOBY SE SLUCHOVÝM POSTIŽENÍM. POŽÍVÁNÍ ALKOHOLU NEBO DROG MŮŽE ZHORŠIT SCHOPNOST SLYŠET KOUŘOVÝ ALARM.
2. POŽÁRY V KOMÍNECH, STĚNÁCH, STŘECHÁCH NEBO ZA ZAVŘENÝMI DVEŘMI NEMUSÍ BÝT ZJIŠTĚNY.
3. TENTO PŘÍSTROJ NENÍ URČEN K DETEKCI PLAMENE, TEPLA, OXIDU UHELNATÉHO NEBO JINÝCH NEBEZPEČNÝCH PLYNŮ.

⚠ POZOR

1. NIKDY NEIGNORUJTE ALARM. NEREAGOVÁNÍ MŮŽE MÍT ZA NÁSLEDEK VÁŽNÉ ZRANĚNÍ NEBO DOKONCE SMRT.
2. FUNKCE TICHÁ SLOŽÍ POUZE PRO VAŠE POHODLÍ A PROBLÉM NEODSTRANÍ. PŘI KAŽDÉM SPUŠTĚNÍ ALARMU VŽDY ZKONTROLUJTE, ZDA V DOMĚ NEHROZÍ NĚJAKÉ POTENCIÁLNÍ NEBEZPEČÍ.
3. JEDNOU TÝDNĚ TESTUJTE TENTO KOUŘOVÝ HLÁSIČ. POKUD SE TEST NEPROVEDE SPRÁVNĚ, ALARM OKAMŽITĚ VYMĚŇTE! POKUD ALARM NEFUNGUJE SPRÁVNĚ, NEUPOZORNÍ VÁS NA PROBLÉM.
4. TENTO ALARM BY MĚLA INSTALOVAT KOMPETENTNÍ OSOBA.
5. ALARMY BY NEMĚLY BÝT POUŽÍVÁNY JAKO NÁHRADA SPRÁVNÉ INSTALACE, POUŽÍVÁNÍ A ÚDRŽBY SPOTŘEBIČŮ NA PALIVA, VČETNĚ VHODNÝCH SYSTÉMŮ VĚTRÁNÍ A ODSÁVÁNÍ.
6. ABY SE ZABRÁNILO ZRANĚNÍ, MĚLO BY BÝT TOTO ZAŘÍZENÍ BEZPEČNĚ PŘIPEVNĚNO KE STROPU NEBO KE STĚNĚ V SOULADU S POKYNY K INSTALACI.
7. BATERIE BY NEMĚLY BÝT VYSTAVENY NADMĚRNÉMU TEPLU, NAPŘÍKLAD PŘÍMÉMU SLUNEČNÍMU ZÁŘENÍ, OHNI APOD.

1.1 Vlastnosti produktu



1.2 Technické specifikace

Název produktu	Detektor kouře
Model	XS01
Napájení	3 V (⇒) lithiová baterie CR123A × 1 (nevyměnitelná)

Životnost baterie	10 let
Maximální životnost	10 let
Typ senzoru	Kouř: Fotoelektrický
Bezpečnostní norma	EN 14604
Provozní teplota	4.4–37.8°C
Provozní relativní vlhkost	10-85% relativní vlhkosti (nekondenzující)
Úroveň hluku alarmu	≥ 85 dB ve vzdálenosti 3 m při pulzujícím alarmu 3.2 ± 0.3 kHz
Doba trvání ticha	≤ 9 minut

POZNÁMKY

- Životnost baterie se počítá na základě jmenovitých hodnot proudu v pohotovostním režimu s týdenním testováním. Pokud se jeho provozní režim změní na alarmový stav, životnost baterie se odpovídajícím způsobem sníží.**
- Kouřový hlásič funguje v rozmezí 4.4 až 37.8°C. Dlouhodobé vystavení teplotám mimo tento rozsah může zkrátit životnost baterie a ovlivnit přesnost. Nedoporučujeme provozovat zařízení mimo tento rozsah.**

1.3 Obsah balení



Poplachová jednotka



Montážní držák



Šrouby



Kotevní zátky



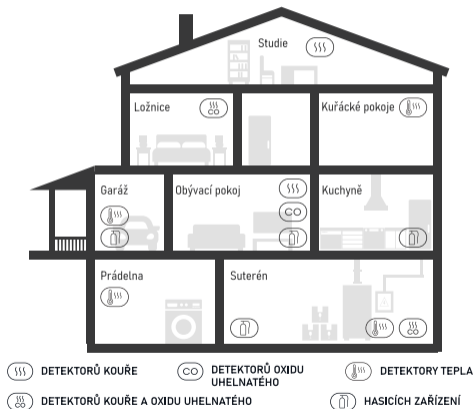
Uživatelská příručka



Baterie CR123A
(předinstalovaná)

2 Jak nainstalovat

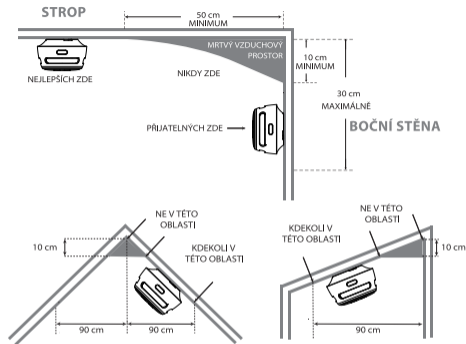
2.1 Kde instalovat



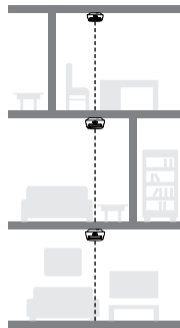
POZNÁMKA: Pokud je v kuchyni nainstalován kouřový hlásič, zajistěte, aby měl přístupné tlačítko pro vypnutí, a nainstalujte jej co nejdále od sporáku a dřezu, abyste předešli falešným poplachům.

2.2 Umístění instalace

1. Přednostně instalujte alarm do ložnice a na chodby a ujistěte se, že je alarm slyšet ze všech míst, kde spíte. V domě s více ložnicemi nainstalujte alarm do každé ložnice. Pokud v domě instalujete pouze jeden kouřový alarm, nainstalujte jej pokud možno v blízkosti všech ložnic a ne ve sklepě nebo v místnosti s pecí.
2. Nainstalujte alarm nad schodištěm a v každém patře domu.
3. Kouř, teplo a vše, co hoří, se po vystoupení ke stropu šíří vodorovně, proto alarm instalujte pokud možno doprostřed stropu. Zajistěte, aby byl alarm v dosahu všech rohů místnosti.
4. Pokud alarm nelze nainstalovat uprostřed stropu, nainstalujte jej ve vzdálenosti 50 cm od rohů místnosti.
5. Pokud je alarm instalován na stěně, měl by být ve vzdálenosti 10-30 cm pod stropem.
6. Pokud je délka místnosti nebo chodby delší než 900 cm, je třeba v jedné místnosti nainstalovat několik alarmů.
7. Pokud je stěna nebo strop pod úhlem, musí být alarm nainstalován ve vzdálenosti do 90 cm od nejvyššího bodu stěny nebo stropu (měřeno vodorovně) v místnosti.



⚠ UPOZORNĚNÍ: K PŘEDCHÁZENÍ ZRANĚNÍ JE TENTO ZAŘÍZENÍ TŘEBA PEČLIVĚ PŘÍPEVNIT K STROPU NEBO ZDI PODLE INSTALAČNÍCH INSTRUKCÍ.

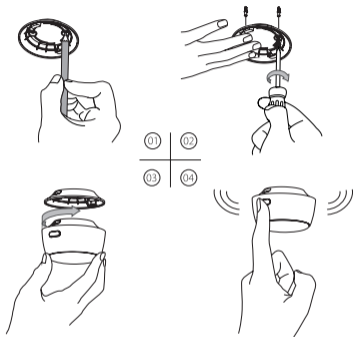


2.3 Způsob instalace

1. Pomocí montážního držáku označte otvory pro šrouby na stropě nebo na stěně.
2. Pomocí vrtáku vhodné velikosti vyvrtejte otvory v místech 2 značek. Vložte kotevní hmoždinky a přišroubujte montážní držák pomocí dodaných šroubů.
3. Připevněte alarm k montážnímu držáku a otočením ve směru hodinových

ručiček alarm zajistěte.

4. Otestujte kouřový hlásič podle pokynů uvedených v následující části.



2.4 Testování alarmu po instalaci

Před testováním musí být alarm řádně připevněn k montážnímu držáku.

1. Stiskněte testovací tlačítko.
2. Přístroj třikrát pípne.
3. Během zvukového signálu bliká červená LED dioda 3krát každé 4 sekundy.

4. Po testování se alarm automaticky přepne do pohotovostního režimu.

POZNÁMKA: Testovací funkce přesně otestuje obvod detekce kouře alarmu bez nutnosti testování kouřem. Pokud váš kouřový hlásič nevydá zvukový testovací signál, okamžitě si přečtěte část "Řešení problémů" na konci této příručky. K testování tohoto zařízení nikdy nepoužívejte otevřený plamen.

2.5 Provoz na baterie

Lithiová baterie s dlouhou životností, která je uzavřena uvnitř alarmu, zajišťuje 10letou životnost v pohotovostním režimu.

⚠ VAROVÁNÍ

- UCHOVÁVEJTE NOVÉ NEBO STARÉ POUŽITÉ BATERIE MIMO DOSAH DĚTÍ.
- V případě vytečení baterie nedovolte, aby se kapalina dostala do kontaktu s pokožkou nebo očima. Pokud dojde ke kontaktu s , omyjte zasažené místo velkým množstvím vody a okamžitě vyhledejte lékařskou pomoc.
- VAROVÁNÍ: Baterie není vyměnitelná. Viz návod k použití.

3 Zavedení funkcí

3.1 Režim alarmu

Budík vydává 3 zvukové signály každé 4 sekundy, které doprovází blikání červeného indikátoru LED.

3.2 Tichý režim

Zvuk alarmu se zastaví a červený indikátor LED každé 4 sekundy třikrát blikne.

3.3 Režim slabé baterie

Červený indikátor LED jednou blikne a každých 60 sekund vydá 1 zvukový signál.

3.4 Režim poruchy

Červený indikátor LED dvakrát blikne a každých 60 sekund vydá 2 zvukové signály.

4 Údržba

Chcete-li udržet svůj kouřový alarm v dobrém stavu, postupujte podle následujících jednoduchých pokynů:

1. Jednou týdně otestujte, zda zvuková signalizace a indikátor jednotky správně fungují.
2. Kouřový hlásič by se měl čistit minimálně jednou za 3 měsíce: Vyčistěte kryt alarmu a větrací otvory vysavačem s měkkým kartáčem, abyste odstranili prach a nečistoty.
3. K čištění přístroje nikdy nepoužívejte čisticí prostředky ani jiná rozpouštědla.

4. V blízkosti alarmu nestříkejte osvěžovače vzduchu, laky na vlasy ani jiné aerosoly.
5. Jednotku nenatírejte. Barva zalepí větrací otvory a naruší schopnost čidla detekovat požár.
6. Nikdy se nepokoušejte přístroj rozebírat nebo čistit uvnitř. Pokud tak učiníte, ztratíte záruku.
7. Po vyjmutí umístěte kouřový hlásič co nejdříve zpět na správné místo, aby byla zajištěna nepřetržitá ochrana před požárem.
8. Při použití čisticích prostředků pro domácnost nebo podobných kontaminantů by měl být prostor větrán.

5 LED indikátorů a zvuková signalizace

Stav	Indikátor LED	Zvukový alarm
Pohotovostní režim	Červená LED bliká jednou za 60 sekund.	Žádné.
Testovací režim	Červená kontrolka LED blikne 3krát za 4 sekundy.	3 pípnutí každé 4 sekundy.
Režim alarmu	Červená kontrolka LED blikne 3krát za 4 sekundy.	3 pípnutí každé 4 sekundy.

Tichý režim	Červená kontrolka LED blikne 3krát za 4 sekundy.	Žádné.
Vybitá baterie	Červená LED bliká jednou za 60 sekund.	1 pípnutí každých 60 sekund.
Režim poruchy	Červená LED dvakrát blikne každých 60 sekund.	2 pípnutí každých 60 sekund.

6 Řešení problémů

PROBLÉM	ŘEŠENÍ
Váš kouřový hlásič během testování nezazní.	<ul style="list-style-type: none"> Zkontrolujte, zda je alarm správně připevněn k montážnímu držáku. Ujistěte se, že jste pevně stiskli testovací tlačítko.
Falešné poplachy se spouštějí přerušovaně nebo když obyvatelé vaří, sprchují se apod.	<ul style="list-style-type: none"> Zkontrolujte umístění kouřového hlásiče (viz "Umístění instalace"). Vyčistěte kouřový hlásič (viz "Údržba").
Červená kontrolka LED bliká a budík vydává každých 60 sekund 1 zvukový signál.	Baterie je vybitá. Zařízení ihned vyměňte , protože baterie je uzavřena uvnitř zařízení a nelze ji vyměnit.
Červená kontrolka LED bliká a alarm vydává 2 zvukové signály každých 60 sekund.	Alarm je nefunkční. Okamžitě zařízení vyměňte.

7 Prohlášení

Jednoduché EU prohlášení o shodě

X-Sense Electronics Co., Ltd. prohlašuje, že typ zařízení je v souladu s podstatnými požadavky a dalšími relevantními ustanoveními nařízení CPR (EU) 2024/3110, směrnice EMC 2014/30/EU, směrnice RoHS 2011/65/EU a směrnice WEEE 2012/19/EU; úplný text prohlášení o shodě EU je k dispozici na následující internetové adrese: www.x-sense.com

Ochrana životního prostředí

Symbol přeškrtnutého kontejneru na kolečkách na výrobku, v literatuře nebo na obalu připomíná, že všechny elektrické a elektronické výrobky, baterie nebo akumulátory je třeba po skončení jejich životnosti odevzdat na určená sběrná místa. Neodhazujte tyto výrobky jako netříděný komunální odpad. Likvidujte je v souladu se zákony a předpisy platnými ve vaší oblasti.



8 Informace o výrobci a servisu

X-Sense Electronics Co., Ltd.

Adresa: Room 402, Building 4, No. 9, Jinshagang 1st Road, Shixia Village, Dalang Town, Dongguan City, 523750 Guangdong, P.R. China

E-mail: support@x-sense.com

Webové stránky: www.x-sense.com