

INSTRUÇÕES DO CONTROLO REMOTO

Muitíssimo obrigado por adquirir este Aparelho de Ar Condicionado. Por favor, leia atentamente estas instruções antes de utilizar este aparelho e guarde este manual para referência futura.

Instruções do Controlo Remoto

(RCH-RTY2-0)

Controlo remoto _____1

Instruções de funcionamento

Modos de funcionamento _____3

Controlo da direção do fluxo de ar _____4

Botão CLOCK (relógio) _____5

Modo de temporizador _____5

Modo SLEEP _____6

Modo TURBO _____6

Modo 8 °C HEAT -----7

Função LOCK (Bloqueio) _____7

Controlo remoto

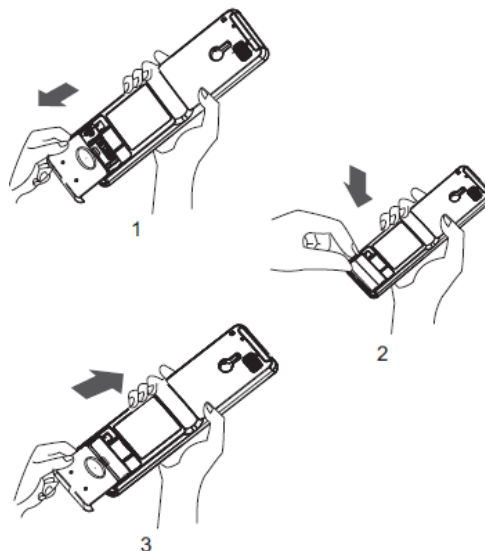
Controlo remoto

◆ Como inserir as pilhas

1. Retire a tampa do compartimento das pilhas de acordo com a direção da seta.
2. Insira as pilhas novas, certificando-se de que os polos (+) e (-) das pilhas estão corretamente alinhados.
3. Volte a colocar a tampa, deslizando-a de volta para a sua posição.

Nota:

Use 2 pilhas LR03 AAA (1,5 V). Não use pilhas recarregáveis. Substitua as pilhas por novas do mesmo tipo quando o ecrã começar a escurecer.



◆ Como utilizar

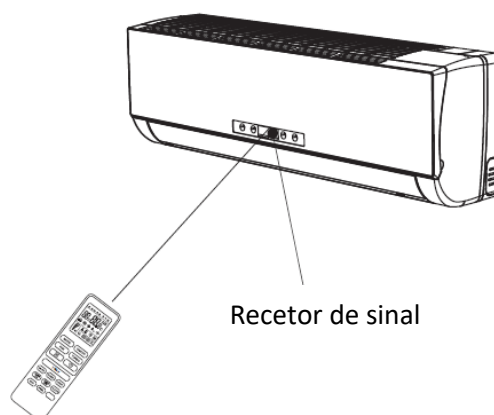
Para pôr em funcionamento o ar condicionado da divisão, aponte o controlo remoto para o recetor de sinal. O controlo remoto irá controlar o aparelho de ar condicionado ao apontar para o recetor de sinal da unidade interior a uma distância de até 7 m.

⚠ PRECAUÇÕES

Para uma transmissão de sinal adequada entre o controlo remoto e a unidade interior, mantenha o recetor de sinal afastado dos seguintes elementos:

- Luz solar direta ou outras luzes fortes ou calor
- Ecrã de televisão de tela plana ou outros aparelhos elétricos que reajam ao sinal do controlo remoto

Além disso, o ar condicionado não irá funcionar se houver cortinas, portas ou outros materiais a bloquear a trajetória dos sinais do controlo remoto para a Unidade interior. Se o sinal não puder ser transmitido corretamente, mova esses materiais ou consulte o seu distribuidor local.

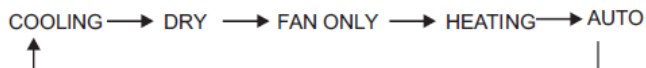


Instruções de operação

Modos de funcionamento

1- Seleção de modo

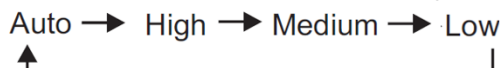
Cada vez que o botão "MODE" é pressionado, o modo de funcionamento é alterado, de acordo com a seguinte seqüência:



❑ O modo de aquecimento HEAT NÃO se encontra disponível nos modelos de ar condicionado apenas de arrefecimento.

2- Velocidade do ventilador

Cada vez que o botão "FAN" é pressionado, a velocidade do ventilador é alterada de acordo com a seguinte seqüência:



❑ No modo de "VENTILAÇÃO", apenas se encontram disponíveis as velocidades "Alta", "Média" e "Baixa". No modo "DRY", a velocidade do ventilador é definida em "AUTO" automaticamente. O botão "FAN SPEED" fica anulado neste caso.

3- Ajuste de Temperatura

Pressione "TEMP +" uma vez para elevar o ajuste de temperatura em 1 °C

Pressione "TEMP —" uma vez para diminuir o ajuste de temperatura em 1 °C



Intervalo de temperatura ajustável disponível	
* AQUECIMENTO, ARREFECIMENTO	16 °C ~ 30 °C

Nota: O modo de aquecimento NÃO se encontra disponível para modelos apenas de arrefecimento.

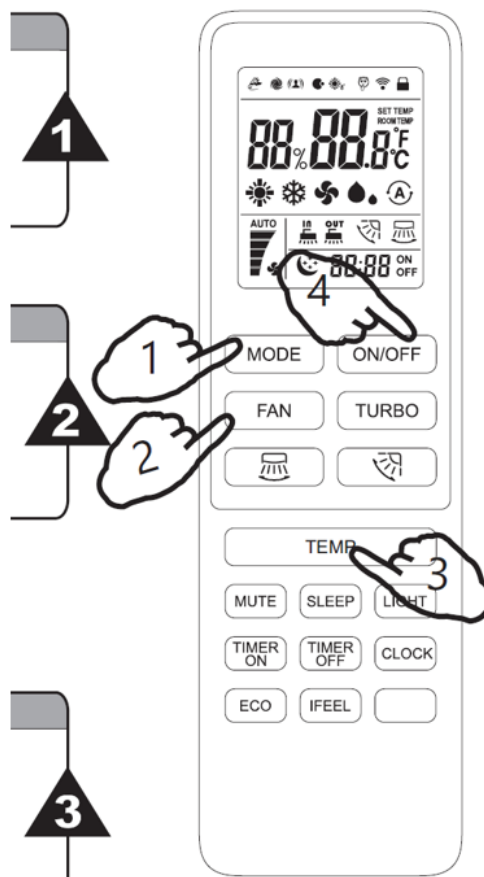
4- Ligado

Pressione o botão ON / OFF, quando o aparelho receber o sinal, o indicador RUN da unidade interior irá acender-se.

As funções SWING, SMART, TIMER ON, TIMER OFF, TURBO, CLOCK e SLEEP serão especificadas nas páginas seguintes.



- Ao alterar os modos durante o funcionamento, às vezes a unidade não responde imediatamente. Aguarde durante cerca de 3 minutos
- Durante a operação de aquecimento, o fluxo de ar não é impulsionado desde o início. Após 2 a 5 minutos, o fluxo de ar será impulsionado até que a temperatura do permutador de calor interno se eleve.
- Aguarde durante 3 minutos antes de reiniciar o aparelho.



Instruções de operação

Controle da direção do fluxo de ar

Controle da direção do fluxo de ar

O fluxo de ar vertical (e o fluxo de ar horizontal) é ajustado automaticamente para um determinado ângulo, de acordo com o modo de funcionamento, após a unidade ter sido ligada.

Modo de operação	Direção do fluxo de ar
ARREFECIMENTO, SECAGEM	Horizontal
*AQUECIMENTO APENAS VENTILADOR	Para baixo

A direção do fluxo de ar também pode ser ajustada de acordo com sua solicitação, ao pressionar o botão "SWING" do controle remoto.




***O modo de aquecimento só se encontra disponível para os modelos de bomba de calor.**

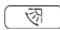
Controle de fluxo de ar vertical (com o controle remoto)

Utilize o controle remoto para ajustar vários ângulos de fluxo ou o ângulo específico que deseja.

- Fluxo de ar oscilante

Ao pressionar o botão  uma vez, a persiana de ajuste vertical irá mover-se para cima e para baixo automaticamente.


- Direção fixa de fluxo de ar pretendida

Pressione o botão  outra vez, quando as persianas girarem até ao ângulo desejado.


Controle de fluxo de ar horizontal (com o controle remoto)

Utilize o controle remoto para ajustar vários ângulos de fluxo ou o ângulo específico que deseja.

- Fluxo de ar oscilante

Ao pressionar o botão  uma vez, a persiana de ajuste horizontal mover-se-á automaticamente para a esquerda e para a direita.

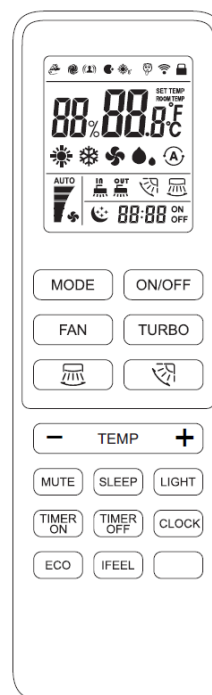
- Direção fixa de fluxo de ar pretendida

Pressione o botão  outra vez, quando as persianas girarem até ao ângulo desejado.

NOTA: Se o seu modelo for dos que não dispõem de quatro funções de fluxo de ar, então pode ajustar o fluxo de ar horizontal você mesmo manualmente.

A Não rode as persianas de ajuste vertical manualmente, caso contrário pode provocar uma anomalia. Se isso acontecer, desligue primeiro a unidade e desconecte a fonte de alimentação, depois restaure a fonte de alimentação.

B É melhor não deixar que a persiana de ajuste vertical se incline para baixo por muito tempo no modo ARREFECIMENTO ou SECAGEM, para evitar o gotejamento de água condensada.



Instruções de operação

Botão clock

Pode definir a hora atual pressionando o botão CLOCK, e depois usando os botões "TEMP +" e "TEMP —" para obter a hora correta. Pressione o botão CLOCK novamente, e a hora atual ficará definida.



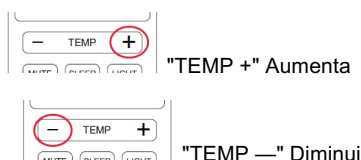
Modo temporizador

É conveniente ativar o temporizador para ligado, com o botão TIMER ON, quando sair de manhã, a fim de alcançar uma temperatura confortável para a divisão na altura em que regressar a casa. Também pode ajustar o temporizador para desligado (TIMER OFF), para desfrutar de uma boa noite de sono.

• Como ativar o TIMER ON (temporizador para ligado)

O botão TIMER ON pode ser usado para configurar a programação do temporizador conforme desejado, para ligar o aparelho na hora desejada.

- i) Pressione o botão TIMER ON, e a mensagem "ON 12:00" irá começar a piscar no ecrã LCD. Depois, pode pressionar os botões "TEMP +" ou "TEMP —" para selecionar a hora desejada para ligar o aparelho.



Pressione o botão "TEMP+" o "TEMP —" uma vez para aumentar ou diminuir a configuração do tempo em 1 minuto.

Pressione o botão "TEMP+" o "TEMP —" 2 segundos para aumentar ou diminuir a configuração do tempo em 10 minutos.

Pressione o botão "TEMP+" o "TEMP —" por mais tempo para aumentar ou diminuir o tempo em 1 hora.

Nota: Se não configurar o tempo nos 10 segundos posteriores após pressionar o botão TIMER ON, o controlo remoto irá sair automaticamente do modo TIMER ON.

- ii) Quando a hora desejada for exibida no ecrã LCD, pressione o botão TIMER ON e confirme-a.
O indicador "ON" deixa de piscar.
O indicador TIMER da unidade interior acende-se.
- iii) Assim que o temporizador configurado for exibido durante 5 segundos, o relógio irá ser exibido no ecrã LCD do controlo remoto em vez do temporizador configurado.

• Como cancelar o TIMER ON (temporizador para ligado)

Pressione novamente o botão TIMER ON, o indicador irá desaparecer e o modo de programação de ligado TIMER ON irá ser cancelado.

Nota: A configuração de TIMER OFF (programação de desligado) é semelhante. Pode fazer com que o aparelho se desligue automaticamente à hora desejada.

Instruções de operação

Modo SLEEP

O modo **SLEEP** pode ser definido no modo ARREFECIMENTO, AQUECIMENTO ou SECAGEM. Esta função proporciona-lhe um ambiente para o sono mais confortável. No modo **SLEEP**,

- O aparelho irá deixar de funcionar automaticamente após 8 horas de funcionamento.
- A velocidade do ventilador é ajustada automaticamente em baixa velocidade.

- *A temperatura definida irá aumentar em 1 °C no máximo se o aparelho funcionar no modo de arrefecimento durante 1 hora constantemente, mantendo-se depois estável.
- A temperatura definida irá diminuir em 3 °C no máximo se o aparelho funcionar no modo de aquecimento durante 3 horas constantemente,

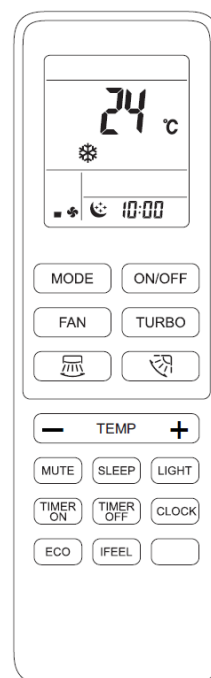
Para alguns modelos, tais como a série G1Q

- *A temperatura definida irá aumentar em 2 °C no máximo se o aparelho funcionar no modo de arrefecimento durante 2 horas constantemente, mantendo-se depois estável.
- A temperatura definida irá diminuir em 2 °C no máximo se o aparelho funcionar no modo de aquecimento durante 2 horas constantemente,

* Nota: No modo de arrefecimento, se a temperatura ambiente for de 26 °C ou mais, a temperatura definida não irá ser alterada.

Nota: O aquecimento **NÃO** está disponível para modelos de ar condicionado de apenas arrefecimento.

Nota: Pressione o botão **TURBO**, **ON/OFF**, **FAN**, **MODE**, **ECO** ou **SLEEP** para cancelar o modo **SLEEP**.



Modo TURBO

O modo **TURBO** utiliza-se para iniciar ou parar o arrefecimento ou aquecimento rápido quando a unidade está ligada.

O modo **TURBO** pode ser definido quando o aparelho está em funcionamento ou energizado. No modo **TURBO**, pode definir a direção do fluxo de ar ou o temporizador.

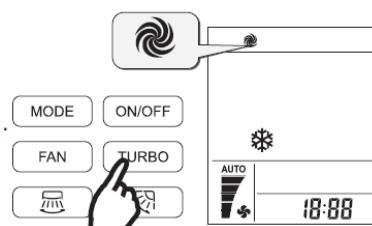
◆ Como definir o modo TURBO?

Pressione o botão **TURBO** no modo de arrefecimento, no modo apenas ventilação ou no modo de secagem.

Resultado: Em alta velocidade do ventilador, a temperatura definida é automaticamente alterada para 16 °C.

Pressione o botão **TURBO** no modo de aquecimento

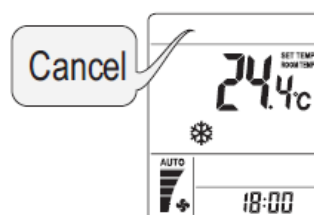
Resultado: Na velocidade de ventilador automática, a temperatura definida é automaticamente alterada para 30 °C



◆ Como cancelar o modo TURBO?


Pressione o botão **TURBO**, **MODE**, **FAN**, **ON/OFF**, **SLEEP** ou **MUTE**.

Resultado: O ecrã volta ao modo original. Saída a partir do modo **TURBO**.




Instruções de operação

Modo HEAT 8 °C

No modo AQUECIMENTO, pressione os botões  e **TEMP +** ambos ao mesmo tempo durante 5 segundos, para iniciar o modo de CALOR a 8 °C. (8 °C HEAT)

No modo de CALOR a 8 °C (8 °C HEAT), a velocidade do ventilador é definida automaticamente em "AUTO".

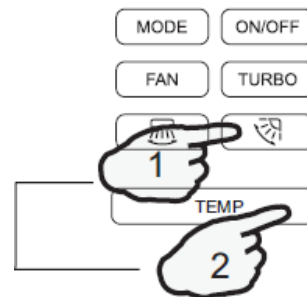
O ícone  irá aparecer no ecrã LCD.

Se pressionar qualquer botão, que não seja ON TIMER, OFF TIMER, DIMMER, IFEEL e SWING, a função de CALOR a 8 °C (8 °C HEAT) irá ser desativada. E o ícone  irá desaparecer.

Nota:

No modo CALOR a 8 °C (8 °C HEAT), a temperatura predeterminada é estabelecida em 8 °C.

O modo CALOR a 8 °C (8 °C HEAT) só pode ser configurado quando o ar condicionado está a funcionar no modo de AQUECIMENTO.




Pressione ambos ao mesmo tempo durante 5 segundos.

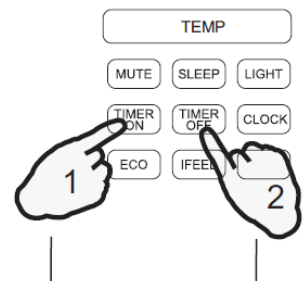
Função LOCK

□ Função de BLOQUEIO

- Pressione os botões **TIMER ON** e **TIMER OFF** juntamente por 5 segundos, para iniciar a função **LOCK**.

O ícone  irá aparecer no ecrã LCD.

- Pressione os botões **TIMER ON** e **TIMER OFF** juntamente por 5 segundos, de novo, para parar a função **LOCK**. O ícone  irá desaparecer do ecrã LCD.



Press together
for 5 seconds

Pressione ambos ao mesmo tempo durante 5 segundos

CE Declaration of Conformity

We, Hisense (Guangdong) Air Conditioning Co., Ltd., with headquarter in No.8 Hisense Road,Advanced Manufacturing Jiangsha, Demonstration Park,Jiangmen CityGuangdong Province,P.R.China, fiscal code 529085, declare that electrical product:

Product: Air Conditioner

Type Designation/Trade mark: AIRE+

Hisense Model no.	Lumelco Model no.
AMW2-14U4RGC	AIRE COND14W2 MULTI (2X1)
AMW2-18U4RXC	AIRE COND18W2 MULTI (2X1)
AMW3-21U4RJC	AIRE COND20W2 MULTI (3X1)
AMW3-24U4RJC	AIRE COND24W2 MULTI (3X1)
AMW4-27U4RJC	AIRE COND27W2 MULTI (4X1)
AMW5-42U4RTA	AIRE COND42W2 MULTI (5X1)
AP-07CR4GKWS00	AIRE07-F PORTATIL R290
AP-09CR4GKWS00	AIRE09-F PORTATIL R290
AP-09HR4GNPS00	AIRE09-P PORTATIL R290
AP-12HR4GQBS00	AIRE12-P2 PORTATIL R290
AST-09UW4RYDTD03	AIRE09EV-TD-WIFI /AIRE09CV-TD WIFI R-32
AS-12UW4RYDTD04	AIRE12EV-TD-WIFI /AIRE12CV-TD WIFI R-32
AST-18UW4RXATD03	AIRE18EV-TD -WIFI / AIRE18CV-TD WIFI R-32
ACT-12UR4RSCA4	AIRE12WE-CST/AIRE12WC-CST/PANEL CST12
ACT-18UR4RSCA4	AIRE18WE-CST/AIRE18WC-CST/PANEL CST18
AUC-24UR4RFGB4	AIRE24WE-CST/AIRE24WC-CST/PANEL CST24
AUC-36UR4RAGB4	AIRE36WE-CST /AIRE36WC-CST/ PANEL AIRE CST24/36
AUC-42UR6RTHB4	AIRE42WE-CST/AIRE42WC-CST/PANEL CST42
ADT-12UX4RSBL4	AIRE12WE-D/AIRE12WC-D
ADT-18UX4RSCL4	AIRE18WE-D/AIRE18WC-D
AUD-24UX4RFCL4	AIRE24WE-D/AIRE24WC-D
AUD-36UX4RADH4	AIRE36WE-D/AIRE36WC-D
AUD-42UX6RTHH4	AIRE42WE-D/AIRE42WC-D
AVT-18UR4RSA4	AIRE18WE C-F/AIRE18WC C-F
AUV-24UR4RFA4	AIRE24WE C-F/AIRE24WC C-F
AUV-36UR4RAB4	AIRE36WE C-F/AIRE36WC C-F

AUV-42UR6RTC4	AIRE42WE C-F/AIRE42WC C-F
AKT-12UR4RSK4	AIRE12WE-SUELO/AIRE12WC-SUELO
AKT-18UR4RSK4	AIRE18WE-SUELO/AIRE18WC-SUELO
mock up -TD	mock up -TD

Has been designed and manufactured at :

Hisense (Guangdong) Air Conditioning Co., Ltd

THE PRODUCT IS IN CONFORMITY WITH THE FOLLOWING STANDARDS:

Low Voltage Directive 2014/35/EU

EN 60335-1:2012 + A11:2014+A13:2017+A1:2019+A2:2019+A14:2019

EN 60335-2-40:2003 + A11:2004 + A12:2005 + A1:2006 + A2:2009 +A13:2012

EMC Directive

EN 55014-1:2017+A11:2020

EN 55014-2:2015

EN 61000-3-2:2014+A1:2019

EN 61000-3-3:2013

EN 61000-3-11:2001

EMF Directive

EN 62233:2008

RED Directive 2014/30/EU & 2014/53/EU

ETSI EN 300 328 V2.1.1 (2016-11)

ETSI EN 301 489-1 V2.1.1 (2017-02)

ETSI EN 301 489-17 V3.1.1 (2017-02)

EN 62311: 2008

ERP Regulation

EN 14825:2018,

(EU) 206/2012, (EU) 2016/2282,

(EU) No 626/2011, (EU) 2017/254

EN 14511-1:2018,EN 14511-2:2018,EN 14511-3:2018,EN 14511-4:2018,

EN 12102-1:2017

RoHS Directives 2011/65/EU & 2015/863/EU

RoHS Directive EN 50581:2012 or EN IEC 63000:2018

EN 62321

F-GAS Directive 517/2014/EU.

REACH Directive (2006/121/EC)

REACH Directive EC-1907-2006 including REACH SVHC224

Based on the above , We, Hisense (Guangdong) Air Conditioning Co., Ltd.authorize LUMELCO S.A. to issue individual CE certificates on their markets in their markets language. Conditions: product must not be changed or altered and the scope of conformity can not be wider than in the original CE Declaration of Conformity.

Place: Hisense (Guangdong) Air Conditioning Co., Ltd.
No.8 Hisense Road,Advanced Manufacturing Jiangsha
Demonstration Park,Jiangmen City Guangdong Province,P.R.China

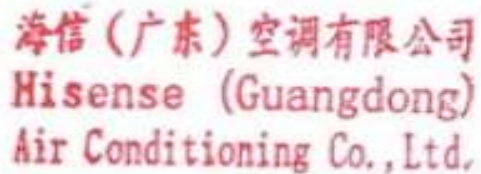
Date: 2023-3-22

Signature:



Name: Joul Kuan

Title: Product Manager



海信(广东)空调有限公司
Hisense (Guangdong)
Air Conditioning Co., Ltd.