

INSTRUCCIONES DE CONTROL REMOTO

Muchísimas gracias por comprar este Acondicionador de Aire. Por favor lea estas instrucciones cuidadosamente antes de utilizar este aparato y preserve este manual para la referencia futura.

Instrucciones de Control Remoto

(RCH-RTY2-0)

Control remoto _____1

Instrucciones de funcionamiento

Modos de funcionamiento _____3

Control de dirección de flujo de aire _____4

Botón CLOCK (reloj) _____5

Modo de temporizador _____5

Modo SLEEP _____6

Modo TURBO _____6

Modo 8° HEAT _____7

Función LOCK (Bloqueo) _____7

Control remoto

El control remoto transmite señales al sistema

1- Botón ON/OFF

Utilizado para entrar en la operación lógica difusa directamente, no importa si la unidad está encendida a apagada.

2- Botón MODE

Pulse este botón para seleccionar el modo de operación.

3- Botón FAN

Se utiliza para seleccionar la velocidad del ventilador en auto secuencia, auto, alta, media o baja.

4 y 5- Botones TEMP — / + de Ajuste de Temperatura de Sala / habitación

Utilizado para ajustar la temperatura de habitación y el temporizador, también la hora actual.

6- Botón TURBO

Utilizado para iniciar o parar el enfriamiento rápido. (Enfriamiento rápido funciona automáticamente en alta velocidad de ventilador con la temperatura ajustada en 16°C)

7- Botón SWING

Se utiliza para detener o iniciar la oscilación del de la rejilla de ajuste vertical y establecer la dirección de flujo de aire deseada hacia arriba o hacia abajo.

8- Botón SLEEP.

Utilizado para activar o cancelar el Modo de Sueño.

9- Botón LIGHT

Cuando pulse este botón, toda indicación luminosa del panel de visualización de la unidad interior se apagará. Pulse cualquier botón para restablecer la visualización.

10- Botón CLOCK

Se utiliza para establecer la hora actual.

11 y 12- Botón TIMER ON y botón TIMER OFF

Se utilizan para ajustar o cancelar el funcionamiento del temporizador.

13- Botón ECO

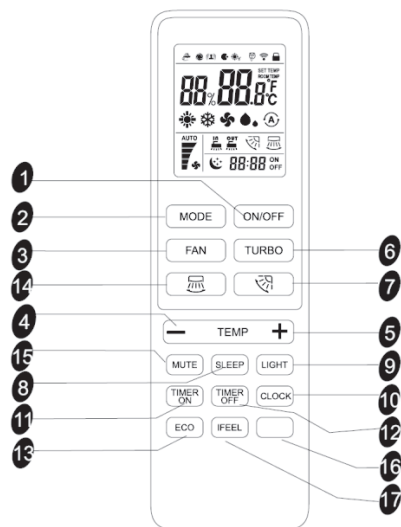
Utilizado para ajustar o cancelar el Modo de economía.

5 + 7- Modo 8°C HEAT

Pulse ambos botones al mismo tiempo durante 5 segundos para iniciar o detener el modo 8°C HEAT.

14- Botón SWING

Se utiliza para detener o iniciar la oscilación de la rejilla de ajuste horizontal y establecer la dirección de flujo de aire deseada hacia izquierda o derecha.



15- Botón MUTE

Presiónelo una vez, se iniciará la función MUTE. Presiónelo nuevamente, la función MUTE se apagará.

17- Botón IFEEL

Se utiliza para configurar la operación en modo IFEEL. Presiónelo una vez, se iniciará la función IFEEL. Presiónelo nuevamente y la función IFEEL se apagará. Si la función IFEEL no se puede apagar, intente presionar este botón unos 5 segundos. Se aconseja colocar el control remoto en el lugar donde la unidad interior reciba la señal fácilmente. Se aconseja cancelar el modo IFEEL para ahorrar energía cuando detenga el funcionamiento del aire acondicionado.

16- Sin función.

11 + 12 LOCK (Bloqueo)

Pulse ambos botones al mismo tiempo durante 5 segundos para iniciar o detener la función LOCK (bloqueo de control remoto).

Símbolos de indicación en pantalla LCD de control remoto:

☼ Indicador modo enfriamiento

☼ Indicador modo Secado

☼ Indicador modo solo ventilación

☼ Indicador modo Calefacción.

☼ Indicador de Turbo

☼ Velocidad automática de ventilador.

☼ Velocidad alta del ventilador.

☼ Velocidad media del ventilador

☼ Velocidad baja del ventilador

☼ Indicador IFEEL cancelado

☼ Indicador MUTE

☼ Indicador flujo de aire arriba/abajo

☼ Indicador modo AUTO

☼ Indicador SLEEP

☼ Indicador 8°C HEAT

☼ Indicador MODO Economía

☼ IFEEL

☼ Indicador flujo de aire izquierda/derecha

☼ Transmisión de señal

☼ 88:88 ON OFF Mostrar el temporizador ajustado

☼ 88.88 °C Mostrar la temperatura ajustada

☼ Bloqueo

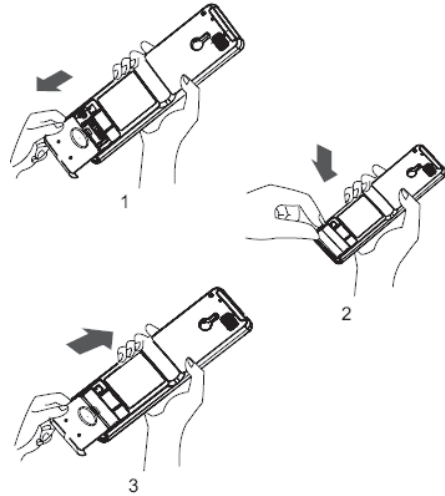
Nota: Cada modo y la función pertinente se especificarán más adelante en las páginas siguientes.

Control remoto

Control remoto

◆ Cómo Insertar las Baterías

1. Retire la tapa del compartimento para las baterías de acuerdo con la dirección de la flecha.
2. Inserte las nuevas baterías asegurándose de que los polos (+) y (-) de las baterías se emparejen correctamente.
3. Vuelva a colocar la tapa deslizando de nuevo a su posición.



Nota:

Utilice 2 baterías de LR03 AAA (1.5V). No utilice las baterías recargables. Reemplace las baterías con las nuevas del mismo tipo cuando la pantalla comience a oscurecerse.

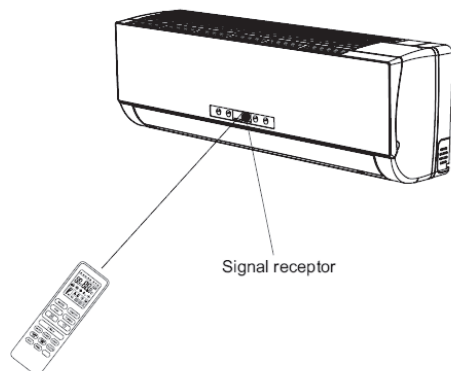
◆ Cómo Utilizar

Para poner en funcionamiento el aire acondicionado de la habitación, apunte el control remoto al receptor de señal. El control remoto controlará el acondicionador de aire al apuntar al receptor de señal de la unidad interior a una distancia de hasta 7m.

⚠ PRECAUCIONES

Para una transmisión de señal adecuada entre el control remoto y la unidad interior, mantenga el receptor de señal alejado de los siguientes elementos:

- Luz solar directa u otras luces fuertes o calor
 - Pantalla de televisión de panel plano u otros aparatos eléctricos que reaccionen a la señal del control remoto
- Además, el aire acondicionado no funcionará si hay cortinas, puertas o otros materiales bloqueando la trayectoria de las señales del control remoto a la Unidad interior. Si la señal no puede transmitirse correctamente, mueva estos materiales o consulte a su distribuidor local.

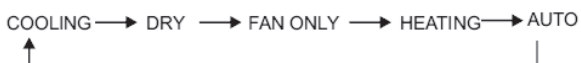


Instrucciones de operación

Modos de funcionamiento

1- Selección de modo

Cada vez que se presiona el botón "MODE" el modo de funcionamiento se cambia según la siguiente secuencia:



☑ *El modo calefacción HEAT NO está disponible en los modelos de aire acondicionado de sólo enfriamiento.*

2- Velocidad del Ventilador

Cada vez que se presiona el botón "FAN" la velocidad del ventilador se cambia según la siguiente secuencia:



☑ *En el modo de "VENTILACION", solo están disponibles las velocidades "Alto", "Medio" y "Bajo". En modo "DRY", la velocidad del ventilador es ajustada a "AUTO" automáticamente. El botón "FAN SPEED" está invalidado en este caso.*

3- Ajuste de Temperatura

Pulse una vez "TEMP +" para elevar el ajuste de la temperatura 1°C

Pulse una vez "TEMP -" para disminuir el ajuste de la temperatura 1°C

☑

Rango de temperatura ajustada disponible	
* CALENTAMIENTO, ENFRIAMIENTO	16°C~30°C

Nota: El modo de calefacción NO está disponible para los modelos de sólo enfriamiento.

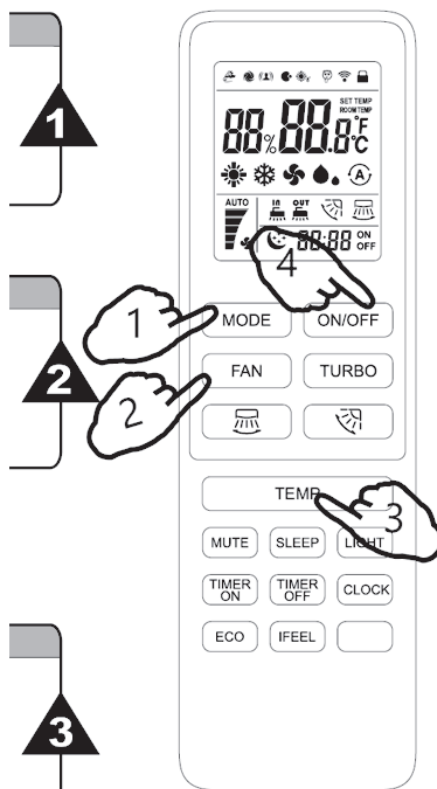
4- Encendido

Presione el botón ON / OFF, cuando el aparato reciba la señal, el indicador RUN de la unidad interior se iluminará.

Las funciones SWING, SMART, TIMER ON, TIMER OFF, TURBO, CLOCK y SLEEP se especificarán en las siguientes páginas.



- *Al cambiar modos durante el funcionamiento, a veces la unidad no responde inmediatamente. Espere durante unos 3 minutos*
- *Durante la operación de calefacción, el flujo de aire no se impulsa desde el principio. Después de 2 a 5 minutos, el flujo de aire se impulsará hasta que la temperatura del intercambiador de calor interno se eleve.*
- *Espere durante 3 minutos antes de reiniciar el aparato.*



Instrucciones de operación

Control de dirección de flujo de aire

Control de dirección de flujo de aire

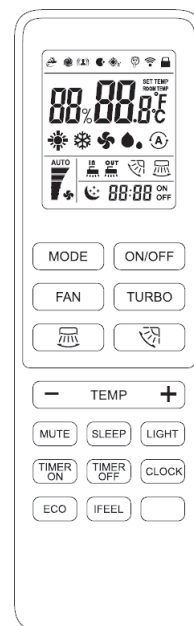
El flujo de aire vertical (y el flujo de aire horizontal) se ajusta automáticamente a cierto ángulo de acuerdo con el modo de funcionamiento después de encender la unidad.

Modo de operación	Dirección del flujo de aire
ENFRIAMIENTO, SECADO	Horizontal
* CALEFACION SÓLO VENTILADOR	Hacia abajo

La dirección del flujo de aire también puede ser ajustada según su demanda con pulsar el botón "SWING" del control remoto.




***El modo de calentamiento sólo es disponible para los modelos de bomba de calor.**



Control de flujo de aire vertical (con el control remoto)

Utilice el control remoto para ajustar varios ángulos de flujo o el ángulo específico que desea.

- Flujo de aire oscilante

Pulsando el botón  una vez, la persiana de ajuste vertical se moverá hacia arriba y abajo automáticamente.


- Dirección fija de flujo de aire deseada

Pulse el botón  otra vez cuando las persianas giren hasta el ángulo adecuado que desea.

Control de flujo de aire horizontal (con el control remoto)

Utilice el control remoto para ajustar varios ángulos de flujo o el ángulo específico que desea.

- Flujo de aire oscilante

Pulsando el botón  una vez, la persiana de ajuste horizontal se moverá hacia izquierda y derecha automáticamente.

- Dirección fija de flujo de aire deseada

Pulse el botón  otra vez cuando las persianas giren hasta el ángulo adecuado que desea.

NOTA: Si su modelo fuera de los que no disponen de cuatro funciones de flujo de aire, entonces puede ajustar el flujo de aire horizontal usted mismo manualmente.

A No gire las persianas de ajuste vertical manualmente, de lo contrario se puede producir un mal funcionamiento. Si eso se ocurre, apague la unidad primero y corte la fuente de alimentación, luego restaure la fuente de alimentación.

B Es mejor no dejar que la persiana de ajuste vertical incline hacia abajo durante un largo tiempo bajo el modo de ENFRIAMIENTO o SECO para evitar el goteo de agua condensada.

Instrucciones de operación

Botón clock

Puede ajustar la hora actual presionando el botón CLOCK, luego usando los botones "TEMP +" y "TEMP —" para obtener la hora correcta. Presione el botón CLOCK nuevamente y la hora actual se quedará ajustada.



Modo de temporizador

Es conveniente activar el temporizador para encendido con el botón TIMER ON cuando salga por la mañana con el fin de lograr una temperatura cómoda para la habitación en el tiempo cuando regrese a casa. También puede ajustar el temporizador para el apagado (TIMER OFF) para disfrutar de un buen sueño durante la noche.

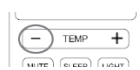
• Cómo activar el TIMER ON (temporizador para encendido)

El botón TIMER ON se puede usar para configurar la programación del temporizador como se desee para encender el aparato a la hora deseada.

- i) Presione el botón TIMER ON, y el mensaje "ON 12:00" empezará a parpadear en la pantalla LCD. Luego puede presionar los botones "TEMP +" o "TEMP —" para seleccionar el tiempo deseado para encender el aparato.



"TEMP +" Aumenta



"TEMP —" Disminuye



Presione el botón "TEMP+" o "TEMP -" una vez para aumentar o disminuir la configuración del tiempo en 1 minuto.

Presione el botón "TEMP+" o "TEMP -" 2 segundos para aumentar o disminuir la configuración del tiempo en 10 minutos.

Presione el botón "TEMP+" o "TEMP -" durante más tiempo para aumentar o disminuir el tiempo en 1 hora.

Nota: Si no configura el tiempo en los 10 segundos posteriores tras presionar el botón TIMER ON, el control remoto saldrá del modo TIMER ON automáticamente.

- ii) Cuando se muestre la hora deseada en la pantalla LCD, presione el botón TIMER ON y confírmela.
La indicación "ON" deja de parpadear.
El indicador TIMER de la unidad interior se ilumina.
- iii) Después de que el temporizador configurado se muestre durante 5 segundos, el reloj se mostrará en la pantalla LCD del control remoto en lugar del temporizador configurado.

• Cómo cancelar el TIMER ON (temporizador para encendido)

Presione el botón TIMER ON nuevamente, el indicador desaparecerá y el modo de programación de encendido TIMER ON se cancelará.

Nota: La configuración de TIMER OFF (programación de apagado) es similar. Puede hacer que el aparato se apague automáticamente a la hora deseada.

Instrucciones de operación

Modo de SLEEP

El modo de **SLEEP** puede ser ajustado en el modo ENFRIAMIENTO, CALENTAMIENTO o SECADO. Esta función le da un entorno más cómodo para el sueño.

En el modo **SLEEP**,

- El aparato dejará de funcionar automáticamente después de 8 horas de funcionamiento.
- La velocidad del ventilador se ajusta automáticamente a la baja velocidad.

- *La temperatura ajustada aumentará en 1°C como máximo si el aparato funciona en el modo de enfriamiento durante 1 hora constantemente, luego y se mantiene estable.
- La temperatura ajustada disminuirá en 3°C como máximo si el aparato funciona en el modo de calentamiento durante 3 horas

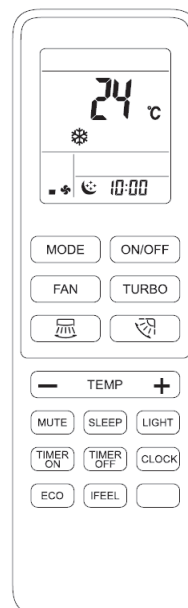
Para algunos modelos, como la serie G1Q

- *La temperatura ajustada aumentará en 2°C como máximo si el aparato funciona en el modo de enfriamiento durante 2 horas constantemente, luego y se mantiene estable.
- La temperatura ajustada disminuirá en 2°C como máximo si el aparato funciona en el modo de calentamiento durante 2 horas

* Nota: En el modo de enfriamiento, si la temperatura ambiente es de 26 °C o más, la temperatura establecida no cambiará.

Nota: La calefacción NO está disponible para modelos de aire acondicionado de solo enfriamiento.

Nota: Presione el botón TURBO, ON / OFF, FAN, MODE, ECO o SLEEP para cancelar el modo SLEEP.



Modo TURBO

El modo **TURBO** se utiliza para iniciar o detener el enfriamiento o calentamiento rápido cuando la unidad esta encendida.

El modo **TURBO** puede ser ajustado cuando el aparato está en funcionamiento o energizado. En el modo TURBO, puede ajustar la dirección del flujo de aire o el temporizador.

◆ ¿Cómo ajustar el modo TURBO?

Pulse el botón TURBO en el modo de enfriamiento, modo solo ventilación o modo secado.

Resultado: En alta velocidad del ventilador, la temperatura ajustada se cambia automáticamente a 16°C.

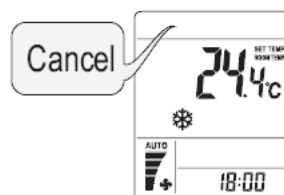
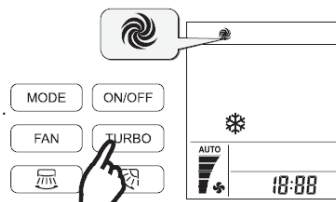
Pulse el botón TURBO en el modo de calefacción

Resultado: En la velocidad de ventilador automática, la temperatura ajustada se cambia automáticamente a 30°

◆ ¿Cómo cancelar el modo TURBO?



Pulse el botón TURBO, MODE, FAN, ON/OFF, SLEEP o MUTE.


Resultado: La pantalla retorna al modo original.
Escape desde el modo TURBO.



Instrucciones de operación

8 °HEAT modo

En el modo CALEFACCIÓN, presione los botones  y  ambos a la misma vez durante 5 segundos para iniciar el modo CALEFACCIÓN 8°C. (8°C HEAT)

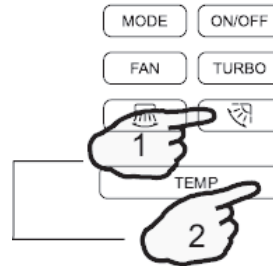
En el modo de CALOR de 8 ° C (8°C HEAT), la velocidad del ventilador se establece en "AUTO" automáticamente. El icono  aparecerá en la pantalla LCD.

Si presiona cualquier botón, que no sea ON TIMER, OFF TIMER,, DIMMER, IFEEL y SWING, la función de CALOR de 8 ° C (8°C HEAT) se desactivará. Y el icono  desaparecerá.

Nota :

En modo CALOR 8 ° C (8°C HEAT), la temperatura predeterminada se establece en 8 °C.

El modo CALOR de 8 ° C (8°C HEAT) solo se puede configurar cuando el aire acondicionado funciona en modo CALEFACCIÓN.




Pulse ambos a la vez durante 5 segundos

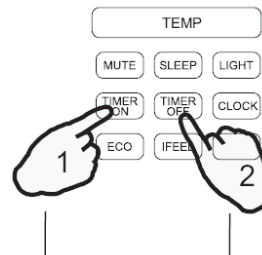
Función LOCK

□ Función de BLOQUEO

- Presione los botones **TIMER ON** y **TIMER OFF** juntos durante 5 segundos para iniciar la función **LOCK**.

El icono  aparecerá en la pantalla LCD.

- Presione los botones **TIMER ON** y **TIMER OFF** juntos durante 5 segundos nuevamente para detener la función **LOCK**. El icono  desaparecerá de la pantalla LCD.



Press together
for 5 seconds

Pulse ambos a la vez durante 5 segundos

AR CONDICIONADO MANUAL DE INSTRUÇÕES

PORTUGUÊS

Muito obrigado por comprar este equipamento. Por favor leia atentamente estas instruções antes de utilizar o equipamento e conserve-as para consulta posterior.

Instruções do Comando Remoto **(RCH-RTY2-0)**

Índice

Comando remoto	1
Modos de funcionamento	3
Controlo da direção do fluxo de ar	4
Botão CLOCK (relógio)	5
Modo temporizador	5
Modo SLEEP	6
Modo TURBO	6
Modo 8° HEAT	7
Função LOCK (Bloqueio)	7

Comando remoto

O controlo remoto transmite sinais ao equipamento.

1- Botão ON/OFF

Utilizado para ligar e/ou desligar o equipamento.

2- Botão MODE

Pressione este botão para seleccionar o modo de funcionamento.

3- Botão FAN

Utilize-o para seleccionar a velocidade do ventilador na seguinte sequência; auto, alta, média ou baixa.

4 e 5- Botões TEMP - / + de ajuste da temperatura do compartimento/do temporizador e do relógio

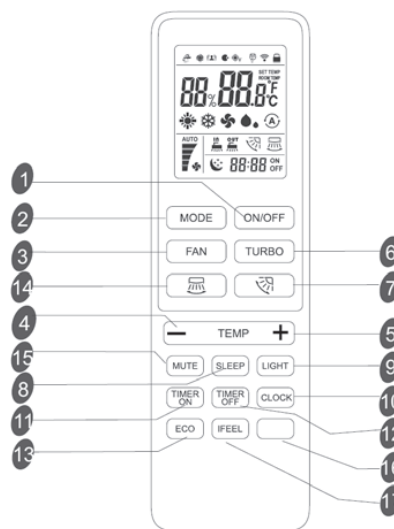
Utilizado para definir a temperatura do compartimento, o temporizador e também para acerto do relógio.

6- Botão TURBO

Utilizado para iniciar ou terminar o arrefecimento rápido. (Arrefecimento rápido funciona automaticamente na velocidade alta de ventilação e com a temperatura ajustada para 16°C)

7- Botão SWING

Utilize-o para parar ou iniciar a oscilação vertical da saída de ar e para a definir no ângulo mais apropriado.



8- Botão SLEEP

Utilizado para ativar e cancelar o Modo SLEEP.

9- Botão LIGHT

Quando pressiona este botão, todas as indicações luminosas do painel de visualização na unidade interior apagam-se. Pressione qualquer botão para restabelecer a visualização.

10- Botão CLOCK

Utiliza-se para definir a hora actual.

11 e 12- Botão TIMER ON e botão TIMER OFF

Utilizam-se para ativar e cancelar o funcionamento do temporizador.

13- Botão ECO

Utilizado para ativar e cancelar o Modo ECO.

5 + 7- Modo 8°C HEAT

Pressione ambos os botões ao mesmo tempo, durante 5 segundos, para ativar ou cancelar o modo 8°C HEAT.

14- Botão SWING

Utiliza-se para parar ou iniciar o movimento horizontal do flap de saída do ar bem como a direção do fluxo do ar desejada à esquerda ou à direita.

15- Botão MUTE

Pressione-o uma vez, para iniciar a função MUTE. Pressione-o novamente, para desligar a função.

17- Botão IFEEL

Utilize-o para configurar a operação em modo IFEEL. Pressione-o uma vez, para iniciar a função IFEEL. Pressione-o novamente e a função IFEEL desligar-se-á. Se não conseguir desligar a função IFEEL, pressione este botão durante 5 segundos. Aconselha-se colocar o comando remoto num lugar onde a unidade interior receba o sinal facilmente. Aconselha-se o cancelamento deste modo para economizar energia quando parar o funcionamento do equipamento.

16- Sem função

11 + 12 LOCK (Bloqueio)

Pressione ambos os botões ao mesmo tempo durante 5 segundos para iniciar o parar a função LOCK (bloqueio do comando remoto).

Símbolos de indicação no display LCD do comando remoto:

Indicador do modo Arrefecimento

Indicador do modo Desumidificação

Indicador do modo Ventilação

Indicador do modo Aquecimento

Indicador da função Turbo

Velocidade automática do ventilador.

Velocidade alta do ventilador.

Velocidade média do ventilador

Velocidade baixa do ventilador

Indicador de cancelamento da função IFEEL

Indicador da função MUTE

Indicador fluxo do ar acima/abaixo

Indicador do modo AUTO

Indicador do modo SLEEP

Indicador do modo 8°C HEAT

Indicador do modo ECO

Indicador do modo IFEEL

Indicador fluxo do ar esquerda/direita

Transmissão do sinal

Indica o tempo do temporizador ajustado

Indica a hora actual

Indica a temperatura ajustada

Bloqueio

Nota: As explicações para cada modo e função pertinente aparecem nas páginas seguintes.

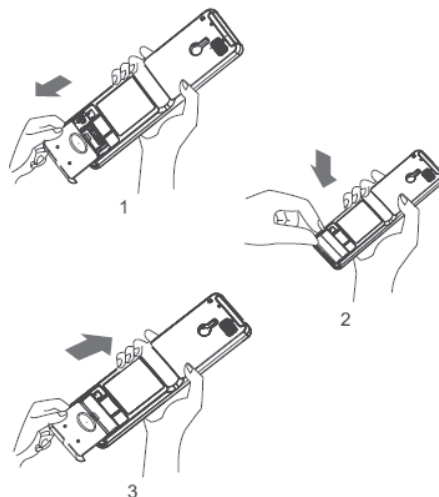
Comando remoto

◆ Como Introduzir as pilhas

1. Retire a tampa do compartimento das pilhas de acordo com a direção da seta.
2. Coloque as novas pilhas assegurando-se que os polos (+) e (-) estão na posição correta.
3. Volte a colocar a tampa deslizando-a de novo para a sua posição.

Nota:

Utilize 2 pilhas LR03 AAA (1.5V). Não utilize pilhas recarregáveis. Substitua as pilhas por novas do mesmo tipo quando o display começar a falhar.



◆ Como Utilizar

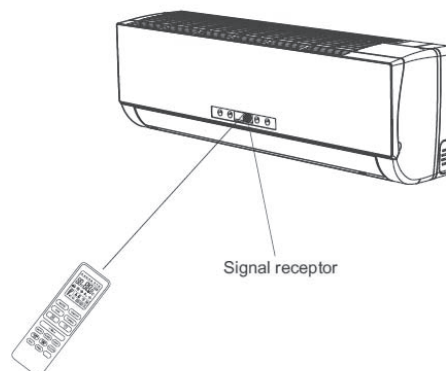
Para colocar em funcionamento o ar condicionado no compartimento, aponte o comando remoto ao receptor de sinal. O comando remoto controlará o equipamento ao apontar ao receptor de sinal da unidade interior a uma distância de até 7m.

PRECAUÇÕES

Para uma adequada transmissão do sinal entre o comando e o equipamento, mantenha o receptor afastado dos seguintes elementos:

- Luz solar directa ou outras luzes fortes ou calor.
- Écran de televisão de painel plano ou outros aparelhos eléctricos que reajam ao sinal do comando remoto.

O ar condicionado não funcionará se existirem cortinas, portas ou outros materiais bloqueando a trajetória do sinal do comando remoto para a unidade interior.

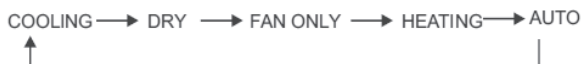


Instruções de funcionamento

Modos de funcionamento

1- Seleção do modo

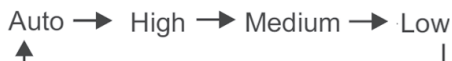
Cada vez que se pressiona o botão "MODE" o modo de funcionamento altera-se na seguinte sequência:



❑ O modo aquecimento não está disponível nos modelos de ar condicionado que apenas fazem arrefecimento.

2- Velocidade do ventilador

Cada vez que se pressiona o botão "FAN" a velocidade do ventilador altera-se según na seguinte sequência:



❑ No modo de "VENTILAÇÃO", apenas estão disponíveis as velocidades "Alta", "Média" e "Baixa". Em modo "DRY", a velocidade do ventilador é ajustada para "AUTO" automaticamente. O botão "FAN SPEED" estará inválido neste caso.

3- Ajuste da Temperatura

Pressione uma vez "TEMP +" para aumentar o ajuste da temperatura 1°C

Pressione uma vez "TEMP —" para diminuir o ajuste da temperatura 1°C



Intervalo de ajuste da temperatura disponível

Aquecimento/Arrefecimento – 16°C ~ 30°C

Nota: O modo aquecimento não está disponível nos modelos de ar condicionado que apenas fazem arrefecimento.

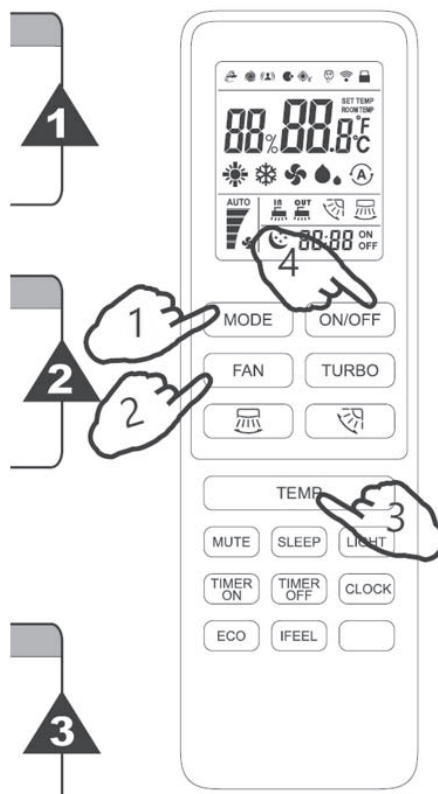
4- Ligado

Pressione o botão ON / OFF. Quando o equipamento receber o sinal, o indicador RUN da unidade interior acender-se-á.

As funções SWING, SMART, TIMER ON, TIMER OFF, TURBO, CLOCK e SLEEP explicar-se-ão nas páginas seguintes.



- Ao alterar o modo durante o funcionamento do equipamento, o equipamento desligar-se-á e terá um intervalo de espera de 3 minutos.
- No início do funcionamento da operação de aquecimento, a ventilação não inicia de imediato! Trata-se de uma função de proteção para evitar correntes de ar frio, sendo que o ventilador apenas arranca quando a temperatura do permutador de calor da unidade interior esteja quente.
- Aguarde durante 3 minutos antes de reiniciar o equipamento.



Instruções de funcionamento

Controlo da direção do fluxo do ar

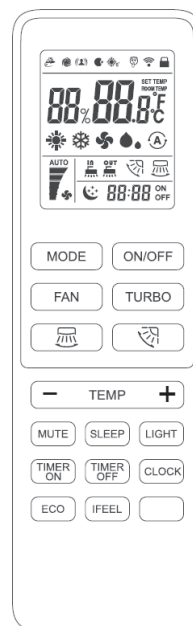
O fluxo de ar vertical (e o fluxo de ar horizontal) ajustam-se automaticamente em determinado ângulo de acordo com o modo de funcionamento após ligar a unidade.

Modo de operação	Direção do fluxo de ar
Arrefecimento Desumidificação	Horizontal
*Aquecimento Ventilação	Para baixo

A direção do fluxo do ar também pode ser ajustada conforme desejar, bastando pressionar o botão "SWING" do comando remoto.




** O modo aquecimento não está disponível nos modelos de ar condicionado que apenas fazem arrefecimento.*



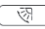
Controlo do fluxo do ar vertical (com o comando remoto)

Utilize o comando remoto para ajustar os vários ângulos do fluxo do ar disponíveis.

- Fluxo do ar oscilante

Pressionando o botão  uma vez, o flap de ajuste vertical move-se para baixo e para cima de forma automática.

- Direção fixa do fluxo do ar desejado

Pressionando o botão  novamente vez quando o flap se encontrar no ângulo desejado.

NOTA: Se o seu modelo não dispôr das quatro funções de fluxo do ar, então pode ajustar o fluxo de ar horizontal você mesmo manualmente.

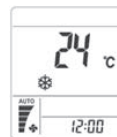
A Não mova os flaps verticais manualmente pois isto causará um funcionamento errado e avaria no equipamento. Caso ocorra, desligue o equipamento primeiro, corte a alimentação no disjuntor, volte a ligar o disjuntor e de seguida e equipamento.

B Quando em modo de arrefecimento e desumidificação, aconselha-se a não deixar o flap vertical com uma inclinação para baixo durante muito tempo, para evitar a criação de condensações e que comece a pingar.

Instruções de funcionamento

Função CLOCK

Pode ajustar a hora actual pressionando o botão CLOCK, e usando os botões "TEMP +" e "TEMP —" para ajustar a hora correcta. Pressione o botão CLOCK novamente e a hora actual ficará ajustada.



Função TEMPORIZADOR

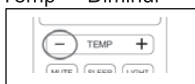
É conveniente ativar o temporizador para ligar, com o botão TIMER ON, quando sair de casa pela manhã, para que encontre a habitação com uma temperatura agradável quando regressar a casa no final do dia. De igual forma também pode ajustar o temporizador para desligar (TIMER OFF) para desfrutar de uma boa noite de sono.

- **Como ativar o TIMER ON (temporizador para ligar)**

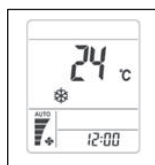
Utilize o botão TIMER ON para configurar a programação do temporizador, para que o equipamento se ligue à hora pretendida.

Pressione o botão TIMER ON, e a mensagem "ON 12:00" aparece a piscar no visor LCD. Depois apenas tem de utilizar os botões "TEMP +" ou "TEMP —" para seleccionar o tempo desejado para ligar o equipamento.

"Temp —" Diminui



"Temp +" Aumenta



Pressione o botão "TEMP +" ou "TEMP -" uma vez para aumentar ou diminuir a configuração do tempo em 1 minuto.

Pressione o botão "TEMP +" ou "TEMP -" 2 segundos para aumentar ou diminuir a configuração do tempo em 10 minutos.

Pressione o botão "TEMP +" ou "TEMP -" durante mais tempo para aumentar ou diminuir o tempo em 1 hora.

Nota: Se não configurar o tempo nos 10 segundos posteriores depois de pressionar o botão TIMER ON, o comando remoto sairá do modo TIMER ON automaticamente.

Quando aparecer a hora desejada no visor LCD, pressione o botão TIMER ON e confirme-a.

A indicação "ON" deixa de piscar.

O indicador TIMER na unidade interior acender-se-á.

5 segundos depois de confirmar a configuração do temporizador, no visor voltará a aparecer a informação da hora actual.

- **Como cancelar o TIMER ON (temporizador para ligar)**

Pressione o botão TIMER ON novamente, o indicador apaga-se e o modo de programação para ligar TIMER ON será cancelado.

Nota: A configuração do TIMER OFF (programação para desligar) é semelhante. Pode fazer com que o equipamento desligue à hora desejada.

Instruções de funcionamento

Função SLEEP

O modo **SLEEP** pode ser ajustado nos modos ARREFECIMENTO, AQUECIMENTO ou DESUMIDIFICADOR. Esta função dar-lhe-á um ambiente mais confortável para dormir.

No modo **SLEEP**,

- O equipamento deixará de funcionar automaticamente após 8 horas de funcionamento.
- A velocidade do ventilador ajusta-se automaticamente para a velocidade baixa.

- *A temperatura ajustada aumentará no máximo 1°C se o equipamento estiver a funcionar no modo de arrefecimento durante 1 hora consecutiva, e se mantiver estável.
- A temperatura ajustada diminuirá no máximo 3°C se o equipamento estiver a funcionar em modo de aquecimento durante 3 horas consecutivas, e se mantiver estável.

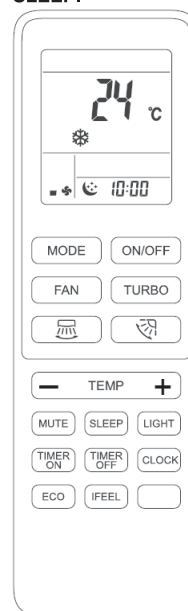
Para alguns modelos, como a série G1Q

- * A temperatura ajustada aumentará no máximo 2°C se o equipamento estiver a funcionar no modo de arrefecimento durante 1 hora consecutiva, e se mantiver estável.
- A temperatura ajustada diminuirá no máximo 2°C se o equipamento estiver a funcionar em modo de aquecimento durante 2 horas consecutivas, e se mantiver estável.

* Nota: No modo de arrefecimento, se a temperatura ambiente for de 26 °C ou mais, a temperatura estabelecida não se modificará.

Nota: O modo aquecimento não está disponível nos modelos de ar condicionado que apenas fazem arrefecimento.

Nota: Pressione o botão **TURBO**, **ON / OFF**, **FAN**, **MODE**, **ECO** ou **SLEEP** para cancelar o modo **SLEEP**.



Função TURBO

O modo TURBO é usado para iniciar ou parar o aquecimento ou arrefecimento rápido quando a unidade está ligada.

O modo TURBO pode ser ajustado quando o aparelho está funcionando ou energizado. No modo TURBO, é possível ajustar a direção do fluxo de ar ou o temporizador.

• Como ajustar o modo TURBO

Pressione o botão TURBO no modo de arrefecimento, no modo ventilação ou no modo de desumidificação.

Resultado: Na velocidade alta do ventilador, a temperatura definida é alterada automaticamente para 16°C.

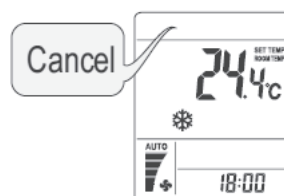
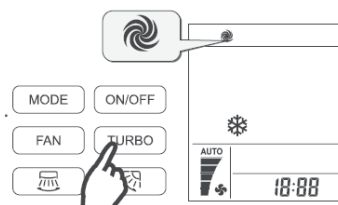
Pressione o botão TURBO no modo de aquecimento.

Resultado: Na velocidade automática do ventilador, a temperatura definida é alterada automaticamente para 30°C.

• Como cancelar o modo TURBO

Pressione o botão TURBO, MODE, FAN, ON/OFF, SLEEP ou MUTE.


Resultado: O visor LCD retorna ao modo original. Sai do modo TURBO.




Instruções de funcionamento

Função 8°C HEAT

No modo AQUECIMENTO, pressione os botões  e **TEMP +** em simultâneo durante 5 segundos para iniciar o modo AQUECIMENTO 8°C. (8°C HEAT)

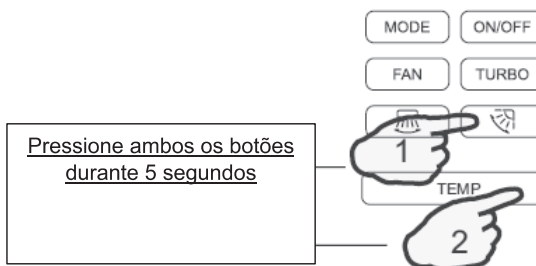
No modo de CALOR de 8 ° C (8°C HEAT), a velocidade do ventilador passa a "AUTO" automaticamente. O ícone  aparecerá no visor LCD.

Se pressionar qualquer botão, que não seja ON TIMER, OFF TIMER,, DIMMER, IFEEL e SWING, a função de CALOR de 8 ° C (8°C HEAT) desactivar-seá. E o ícone  desaparecerá.


Nota :


Em modo CALOR 8 ° C (8°C HEAT), a temperatura predeterminada será 8 °C.

O modo CALOR de 8 ° C (8°C HEAT) apenas pode ser configurado quando o equipamentos está a funcionar no modo AQUECIMENTO.



Função LOCK

Pressione os botões **TIMER ON** e **TIMER OFF** em simultâneo durante 5 segundos para iniciar a função **LOCK**. O ícone  aparecerá no visor LCD.

Pressione os botões **TIMER ON** e **TIMER OFF** em simultâneo durante 5 segundos para parar a função **LOCK**. O ícone  desaparecerá do visor LCD.

