



GO4
CORK
by Amorim

Subpavimentos UNIQUE VINYL

SUBPAVIMENTO PARA ISOLAMENTO
TÉRMICO E ACÚSTICO

10m²

Dimensões
1x10 m

Espessura
1,6 mm

PROPRIEDADES TÉCNICAS



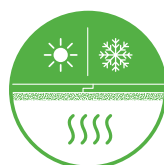
★★★★★

Redução do ruído de impacto



★★★★★

Redução do ruído ao caminhar



★★★★☆

Resistência térmica



★★★★★

Compensação de irregularidades da superfície



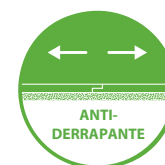
★★★★★

Proteção contra danos de objetos em queda



★★★★★

Resistência à carga



★★★★★

ANTI-DERRAPANTE

Descrição e propriedades do material

Subpavimento cork&HD EVA de cortiça aglomerada para pisos resilientes com bom isolamento acústico e resistência à carga.

CARACTERÍSTICAS PRINCIPAIS

- Altamente resistente à indentação residual.
- Produzido a partir de materiais reciclados e naturais.
- Resistente a cargas muito pesadas.
- Ajuda a proteger o pavimento LVT de danos nas juntas do sistema click.
- Testado de acordo com os requisitos superiores MMFA/EPLF do grupo 2.

DADOS TÉCNICOS

TESTE	REQUISITO	UNIDADE	RESULTADO
Conformabilidade pontual (PC)	≥ 0,5	mm	≥ 1,0
Resistência à compressão (CS)	≥ 400	kPa	≥ 400
Deformação por compressão (CC)	≥ 35	kPa	≥ 200
Som de impacto (IS)	≥ 18	dB	21
Som de marcha refletido (RWS)	–	%	TBD
Resistência térmica (R)*	≤ 0,15	m ² C/W	0,015
Carga dinâmica (DL)	≥ 100 000	ciclos	≥ 100 000

* Adequado para pisos radiantes (aquecimento e arrefecimento do pavimento)

ISOLAMENTO TÉRMICO

Condutividade térmica ⁽¹⁾	0,1036 W/mK
Resistência térmica	0,015 m ² C/W

⁽¹⁾ EN 8301

RESULTADOS ACÚSTICOS

Pavimento	Pavimento resistente (LVT) - Hydrocork (6 mm)
Espessura (mm)	1.6
ΔL_w (dB) ⁽¹⁾	21

⁽¹⁾ ISO 10140-3 and ISO 717-2

Procedimento de ensaio de acordo com as normas ISO 10140-1:2010; ISO 10140-3:2010; ISO 10140-4:2010 e ISO 717-2:2013.

Nível de pressão sonora normalizado L_n [dB]

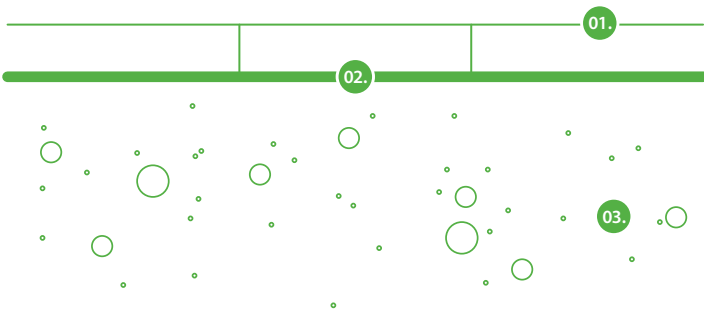
— $L_{n,r,0}$ (dB) - - - $L_{n,r}$ (dB) ··· Adjusted refer. curve (dB)

$L_{n,r,0}$ – Nível de pressão sonora de impacto normalizado do piso de referência do laboratório.

$L_{n,r}$ – Nível de pressão sonora de impacto normalizado do piso de referência com o revestimento do piso sob teste.

ΔL_w – Índice de redução do nível de pressão sonora de impacto do revestimento sob teste, num piso normalizado.

DISPOSITIVO DE ENSAIO (ΔL_w)



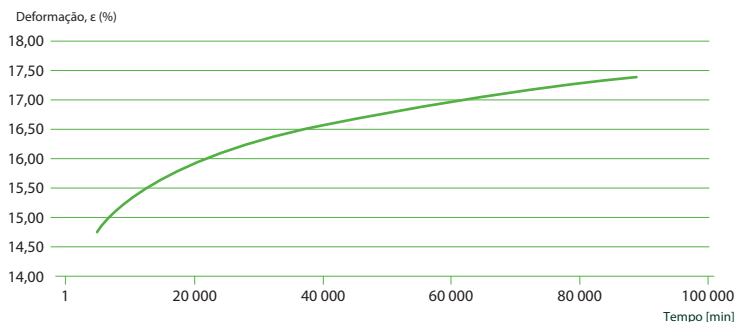
01.
Pavimento composto por LVT flutuante

02.
Aglomerado de cortiça e camada resistente de EVA reciclada - Amorim UNIQUE

03.
Laje de betão armado com uma espessura de 140 mm

PROPRIEDADES FÍSICAS E MECÂNICAS

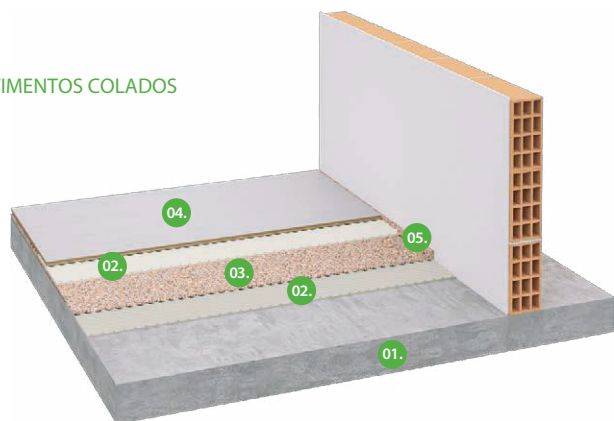
DEFLEXÃO DE DEFORMAÇÃO a 90 Kpa (% DA ALTURA INICIAL)



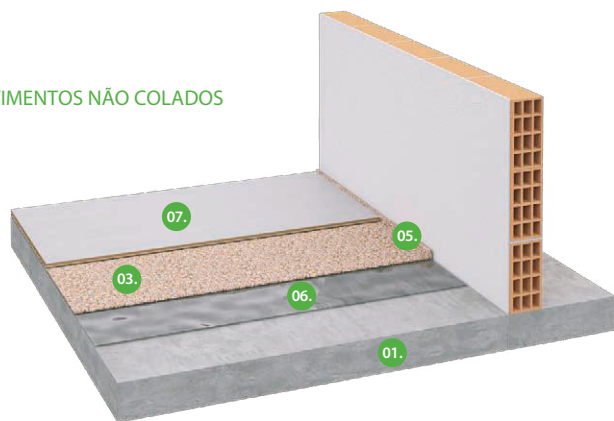
Nota: Em conformidade com a norma ISO 8013-1998 medida no Sistema de Teste Cantilever

ESQUEMAS DE APLICAÇÃO

PAVIMENTOS COLADOS



PAVIMENTOS NÃO COLADOS



01.

Laje de betão armado

02.

Adesivo

03.

Subpavimento
GO4CORK UNIQUE

04.

Revestimento de piso composto por LVT colado

05.

Perímetro barreira de isolamento

06.

Barreira de vapor

07.

Revestimento de pavimento composto por um LVT não colado

INSTRUÇÕES GERAIS DE INSTALAÇÃO

INSTRUÇÕES GERAIS DE INSTALAÇÃO (COM E SEM COLA)

As seguintes instruções de instalação são recomendadas pela Amorim Cork Composites e não pretendem ser uma especificação de projeto definitiva. Devem ser interpretadas e aplicadas tendo em conta as recomendações dos fabricantes do pavimento a instalar, bem como dos fabricantes da cola, caso seja necessário.

1. PREPARAÇÃO DA SUPERFÍCIE DE APLICAÇÃO

- A superfície de aplicação deve estar nivelada, seca, limpa e em boas condições estruturais. Uma superfície é considerada nivelada se a altura do desvio for inferior a 2 mm numa distância de 2,5 metros lineares. Os desvios acima deste valor devem ser nivelados antes da instalação do subpavimento.
- O teor de humidade do substrato de betão não deve exceder os 2,5% (MC) em peso. Quaisquer problemas de humidade têm de ser resolvidos antes da instalação. As novas lajes de betão têm de curar durante, pelo menos, 120 dias antes da instalação.
- As condições ambientais durante a instalação devem ser: temperatura >10 °C e humidade <75%

2. INSTALAÇÃO DA BARREIRA DE HUMIDADE

Para os pisos flutuantes, é necessário instalar primeiro uma barreira de humidade em toda a área da divisão para minimizar o risco de possíveis danos causados por humidade ascendente e, em seguida, instalar o subpavimento. A barreira deve ser instalada diretamente sobre a superfície de aplicação, na direção oposta à que pretende instalar o piso final, para reduzir as costuras. Esta barreira contra a humidade deve ter um valor sd mínimo de 75 m. Deve ser instalada seguindo o contorno da parede envolvente, a uma altura de, pelo menos, 30 mm e com uma sobreposição mínima de 100 mm, utilizando uma fita adequada para selar as costuras. Após terminar, a barreira deve cobrir toda a área da superfície, sem quaisquer lacunas. Nunca fixe mecanicamente a barreira com parafusos, pregos ou agrafos, pois isto pode comprometer a sua eficácia.

3. INSTALAÇÃO DO SUBPAVIMENTO

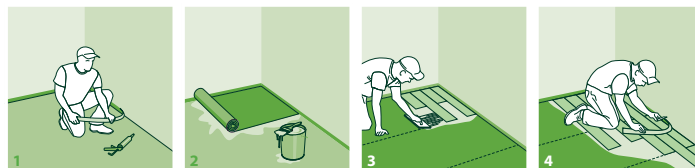
Coloque um rolo do subpavimento paralelo à parede e na direção oposta à que pretende instalar o pavimento final para reduzir as costuras. Corte o rolo do subpavimento no comprimento desejado e instale-o diretamente, cobrindo toda a superfície da divisão. O subpavimento deve cobrir toda a área, sem espaços, e ser firmemente unido com fita adesiva. Nunca fixe mecanicamente o subpavimento com parafusos, pregos ou agrafos, pois isto pode comprometer a sua eficácia. Instale o pavimento perpendicularmente ao subpavimento. Siga sempre as instruções de instalação recomendadas pelo fabricante do pavimento.

4. INSTALAÇÃO COM COLA

Antes de instalar o subpavimento, aplique a cola e certifique-se de que a superfície foi tratada para evitar a humidade. Não é necessária a instalação de uma barreira de humidade. Depois de aplicar a cola, corte o rolo de material de subpavimento com o tamanho desejado e instale-o diretamente, cobrindo toda a superfície. O subpavimento deve cobrir toda a área, sem espaços, e ser firmemente unido com fita adesiva. Nunca fixe mecanicamente o subpavimento com parafusos, pregos ou agrafos, pois isto pode comprometer a sua eficácia. Aplique cola no subpavimento e instale o pavimento perpendicularmente ao subpavimento. Siga sempre as instruções de instalação recomendadas pelo fabricante do pavimento.

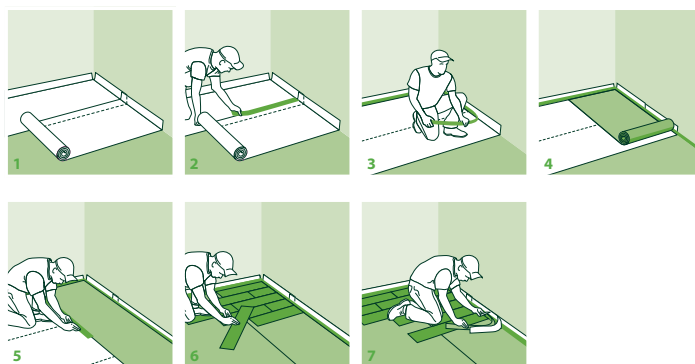
PROCESSO DE APLICAÇÃO

INSTALAÇÃO COM COLA



1. Instalação de uma barreira perimétrica;
2. Instalação do subpavimento (colado);
3. Instalação do pavimento final (colado);
4. Corte da barreira perimétrica.

INSTALAÇÃO FLUTUANTE



1. Instalação da barreira de humidade;
2. Instalação da fita nas costuras;
3. Instalação da barreira perimétrica;
4. Instalação do subpavimento;
5. Instalação da fita nas juntas entre os rolos;
6. Instalação do pavimento final;
7. Corte da barreira perimétrica.



Os dados fornecidos nesta Ficha técnica representam valores típicos. Esta informação não se destina a ser utilizada como especificação para a compra e não implica a aptidão para utilização numa aplicação específica. A seleção de um produto desadequado pode resultar em danos em equipamentos ou lesões físicas. Contacte a Amorim Cork Composites para recomendações para aplicações específicas. A Amorim Cork Composites renuncia expressamente a todas as garantias, incluindo quaisquer garantias implícitas, de comerciabilidade ou de adequação a um determinado fim. A Amorim Cork Composites não pode ser responsabilizada por quaisquer danos indiretos especiais, acidentais, consequenciais ou punitivos em resultado da utilização das informações contidas nesta ficha técnica (ou em qualquer uma das suas fichas de especificação de material) ou dos seus produtos ou em resultado de qualquer utilização ou reutilização futura dos mesmos por qualquer pessoa ou entidade. Para fins contratuais, solicite a nossa Ficha de Especificações do Produto (FEP).

www.amorimcorkcomposites.com/pt

AMORIM
CORK
COMPOSITES