

ΑΙΡΕΤ®

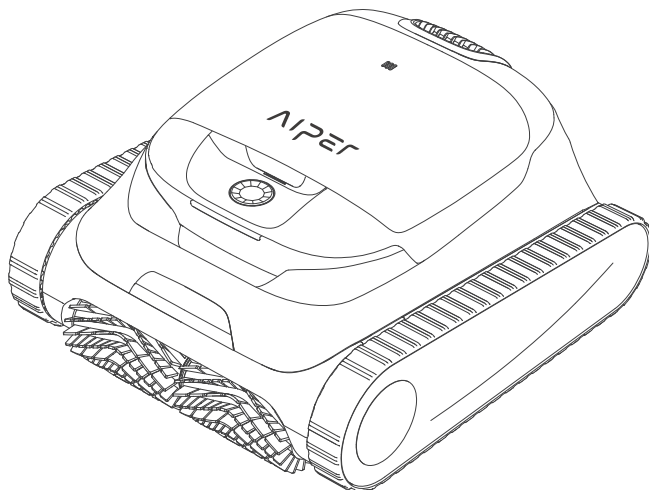
— bring vacation home —

ΡΟΜΠΟΤΙΚΗ ΣΥΣΚΕΥΗ ΚΑΘΑΡΙΣΜΟΥ ΠΙΣΙΝΑΣ

Εγχειρίδιο χρήστη
Αρχικές οδηγίες

Aiper Scuba N1

Manual GR



Σας ευχαριστούμε που επιλέξατε την Aiper.

Είστε πλέον μέλος μιας οικογένειας με εκατομμύρια μέλη που έχουν ήδη εμπιστευτεί την Aiper για τη φροντίδα της πισίνας τους και απολαμβάνουν την άνεση μιας άψογα καθαρής πισίνας.

Το παρόν εγχειρίδιο χρήστη θα σας βοηθήσει να συντηρήσετε τη συσκευή καθαρισμού πισίνας της Aiper και να εξασφαλίσετε τη μέγιστη απόδοσή της για πολλά χρόνια. Αφιερώστε μερικά λεπτά για να διαβάσετε αυτό το εγχειρίδιο.

Εάν έχετε ερωτήσεις, επισκεφτείτε τον ιστότοπό μας www.aiper.com και επικοινωνήστε με την ομάδα εξυπηρέτησης πελατών για βοήθεια ή περισσότερες πληροφορίες.

Εξυπηρέτηση πελατών Aiper:



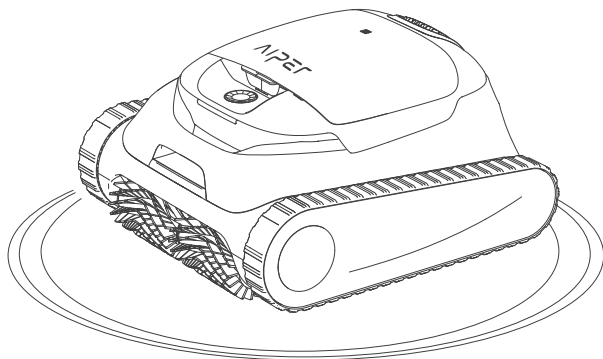
Email: service@aiper.com



Σάρωση για
Οδηγό βίντεο



Σάρωση κωδικού QR
για πρόσβαση στην
Υποστήριξη πελατών



Ελληνικά**ΠΕΡΙΕΧΟΜΕΝΑ**

Σημαντικές προφυλάξεις ασφαλείας	3
1. Δομή	6
2. Προδιαγραφές & συνθήκες λειτουργίας	7
3. Λήψη της εφαρμογής	8
4. Φόρτιση	8
5. Χρήση της συσκευής καθαρισμού πισίνας Aiper-9	
6. Λειτουργία της συσκευής	10
7. Αποσυναρμολόγηση και καθαρισμός	13
8. Συντήρηση	16
9. Φύλαξη	19
10. Ένδειξη LED	20
11. Λίστα συσκευασίας	21
12. Εγγύηση	21

Σημαντικές προφυλάξεις ασφαλείας

Διαβάστε προσεκτικά αυτό το εγχειρίδιο και ακολουθήστε όλες τις προειδοποιήσεις και τις οδηγίες όταν χρησιμοποιείτε το Ρομπότ καθαρισμού πισίνας Airer (εις το εξής θα αναφέρεται ως «συσκευή»). Σε περίπτωση μη συμμόρφωσης, μπορεί να προκληθεί ηλεκτροπληξία, πυρκαγιά ή σοβαρός τραυματισμός. Η Airer δεν φέρει ευθύνη για τυχόν απώλειες ή τραυματισμούς που προκαλούνται από ακατάλληλη χρήση της συσκευής.

Για την ασφάλεια σας και τη βέλτιστη απόδοση αυτής της συσκευής, διαβάστε και ακολουθήστε τις παρακάτω υποδείξεις.

1. Η συσκευή αυτή δεν προορίζεται για χρήση από άτομα (συμπεριλαμβανομένων των παιδιών) με μειωμένες φυσικές, αισθητηριακές ή πνευματικές ικανότητες, ή έλλειψη εμπειρίας και γνώσεων, εκτός και αν επιτηρούνται ή τους έχουν δοθεί οδηγίες σχετικά με τη χρήση της από άτομο υπεύθυνο για την ασφάλειά τους.
2. Τα παιδιά δεν πρέπει να παίζουν με τη συσκευή. Ο καθαρισμός και η συντήρηση από τον χρήστη δεν πρέπει να γίνεται από παιδιά χωρίς επιτήρηση.
3. Τα παιδιά θα πρέπει να επιβλέπονται ώστε να διασφαλιστεί ότι δεν παίζουν με τη συσκευή.
4. Βεβαιωθείτε ότι τα παιδιά δεν θα δοκιμάσουν να ακουμπήσουν τη συσκευή ενώ βρίσκεται σε λειτουργία.
5. Μην αφήνετε σε καμία περίπτωση τα παιδιά να καβαλούν τη συσκευή
6. Μην λειτουργείτε τη συσκευή όταν μέσα στην πισίνα βρίσκονται άνθρωποι ή ζώα.
7. Όσο λειτουργεί, μην βάζετε τα χέρια σας σε κανένα μέρος της συσκευής καθώς μπορεί να προκληθεί τραυματισμός.
8. Μην θέτετε σε λειτουργία τη συσκευή εκτός νερού καθώς μπορεί να προκληθεί υπερθέρμανση.
9. Φορτιστής κατάλληλος για έναν τύπο συστοιχίας μπαταρίας μπορεί να προκαλέσει κίνδυνο πυρκαγιάς εάν χρησιμοποιηθεί με άλλη συστοιχία.
10. ΠΡΟΕΙΔΟΠΟΙΗΣΗ: Για την επαναφόρτιση της μπαταρίας, χρησιμοποιείτε μόνο την αφαιρούμενη μονάδα τροφοδοσίας που παρέχεται με αυτήν τη συσκευή.

11. Η μπαταρία λιθίου στη συσκευή αυτή είναι μπαταρία DC 14,4V, 7.800 mAh, 12 στοιχείων, συμβατή με το μοντέλο φορτιστή E044-1A168260HE / GC42-168260-2A. Η μπαταρία πρέπει να αφαιρείται και να απορρίπτεται σύμφωνα με τις κατά τόπους νομοθετικές και κανονιστικές διατάξεις πριν από την απόρριψη της συσκευής.
12. Η συσκευή αυτή μπορεί να χρησιμοποιηθεί μόνο με το μοντέλο συστοιχίας μπαταρίας λιθίου C1264B8-02 και το μοντέλο στρογγυλής μπαταρίας CR1225.
13. Η συσκευή περιέχει μπαταρίες που μπορούν να αντικατασταθούν αποκλειστικά από ειδικευμένα άτομα. Για την αντικατάσταση της μπαταρίας της συσκευής, επικοινωνήστε με την Εξυπηρέτηση πελατών.
14. Η συσκευή αυτή περιέχει μπαταρίες χωρίς δυνατότητα αντικατάστασης. Όταν η μπαταρία φτάσει στο τέλος της διάρκειας ζωής της, η συσκευή πρέπει να απορριφθεί με τον κατάλληλο τρόπο.
15. Λαμβάνετε υπόψη τους κινδύνους βραχυκυκλώματος από μεταλλικά αντικείμενα στα τερματικά της συσκευής που λειτουργεί με μπαταρία ή στην μπαταρία.
16. Σε περίπτωση που μια χαλασμένη συσκευή παράγει ένα ασυνήθιστο υγρό, αποφύγετε την επαφή με το υγρό. Εάν έρθετε σε επαφή με ασυνήθιστο υγρό, ειδικά τα μάτια σας ή άλλα ευαίσθητα μέρη, ξεπλύνετε αμέσως με νερό. Το υγρό που αποβάλλεται από μια χαλασμένη μπαταρία μπορεί να προκαλέσει δερματικούς ερεθισμούς ή εγκαύματα.
17. Μην εκθέτετε τη συσκευή ή την μπαταρία σε φωτιά ή υπερβολικές θερμοκρασίες. Η έκθεση σε φωτιά ή θερμοκρασία υψηλότερη από 70 °C (158 °F) μπορεί να προκαλέσει έκρηξη.
18. Αφαιρέστε τη συσκευή από τον φορτιστή και απενεργοποιήστε το κουμπί λειτουργίας της συσκευής προτού αφαιρέσετε την μπαταρία για την απόρριψη της συσκευής.
19. Η μπαταρία πρέπει να αφαιρεθεί και να απορριφθεί σύμφωνα με τις κατά τόπους νομοθετικές και κανονιστικές διατάξεις πριν από την απόρριψη της συσκευής.
20. Απορρίψτε τις χρησιμοποιημένες μπαταρίες σύμφωνα με τις κατά τόπους νομοθετικές και κανονιστικές διατάξεις.
21. Μην ρίξετε τη συσκευή στη φωτιά ακόμη κι αν είναι χαλασμένη. Οι μπαταρίες ενδέχεται να εκραγούν εάν πέσουν στη φωτιά.

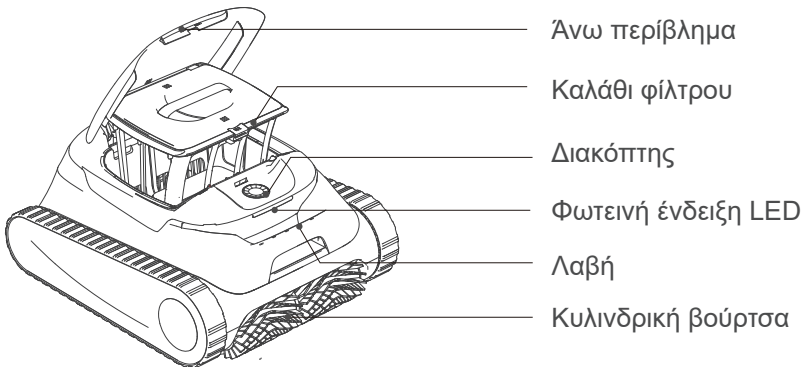
22. Βεβαιωθείτε ότι η συσκευή σας είναι απενεργοποιημένη και η θύρα φόρτισης στεγνή πριν από τη φόρτιση. Κατά τη φόρτιση, η συσκευή σας θα πρέπει να βρίσκεται σε δροσερό και καλά αεριζόμενο χώρο. Μην καλύπτετε τη συσκευή κατά τη φόρτιση καθώς μπορεί να προκληθεί υπερθέρμανση των εξαρτημάτων της.
23. ΠΡΟΕΙΔΟΠΟΙΗΣΗ: Για να μειώσετε τον κίνδυνο ηλεκτροπληξίας, αντικαταστήστε αμέσως το χαλασμένο καλώδιο.
24. Εάν το καλώδιο ρεύματος έχει χαλάσει, πρέπει να αντικατασταθεί ή να επιδιορθωθεί από εγκεκριμένο ηλεκτρολόγο ή από την Εξυπηρέτηση πελατών της Airer για την αποφυγή κινδύνων.
25. Το τροφοδοτικό ρεύματος δεν πρέπει να επιδιορθώνεται, ούτε να χρησιμοποιείται εάν έχει καταστραφεί ή είναι ελαττωματικό.
26. Μόνο πιστοποιημένοι επαγγελματίες πρέπει να αποσυναρμολογούν το σφραγισμένο κιτ οδήγησης της συσκευής.
27. Να χρησιμοποιείται αποκλειστικά όπως περιγράφεται στο παρόν εγχειρίδιο. Χρησιμοποιείτε μόνο παρελκόμενα που συνιστώνται ή πωλούνται από τον κατασκευαστή.
28. Μην λειτουργείτε τη συσκευή ταυτόχρονα με οποιοδήποτε άλλο εξοπλισμό πισίνας, όπως φίλτρο πισίνας, σύστημα καθαρισμού ή skimmer.
29. Όταν βάζετε τη συσκευή στο νερό, η μπροστινή πλευρά της συσκευής πρέπει να είναι στραμμένη προς τα επάνω και δεν πρέπει ποτέ να τοποθετείται αναποδογυρισμένη ή να την πετάτε μέσα στην πισίνα.
30. Προσέχετε που βαδίζετε και κρατάτε την ισορροπία σας όταν εργάζεστε κοντά στην πισίνα.
31. Μην ρίξετε, τρυπήσετε το περίβλημα ή προκαλέσετε εσκεμμένα βλάβη στη συσκευή με οποιοδήποτε τρόπο, καθώς κάτι τέτοιο μπορεί να ακυρώσει την εγγύηση.
32. Για να αποτραπεί η έκθεση σε ραδιοσυχνότητες, συνιστάται να κρατηθεί μια απόσταση 20 εκ. ή μεγαλύτερη μεταξύ της συσκευής και των ατόμων που την λειτουργούν. Δεν συνιστάται η λειτουργία σε μικρότερη απόσταση. Η κεραία που χρησιμοποιείται για τον πομπό αυτής της συσκευής δεν πρέπει να βρίσκεται στο ίδιο σημείο με άλλη κεραία ή πομπό.
33. Αποσυνδέστε το skimmer από την ηλεκτρική τροφοδοσία πριν από την εκτέλεση εργασίας συντήρησης από τον χρήστη, όπως είναι ο καθαρισμός του φίλτρου.

34. Το βύσμα πρέπει να αφαιρεθεί από την υποδοχή πριν από τον καθαρισμό ή τη συντήρηση του φορτιστή.
35. Όταν δεν χρησιμοποιείτε τον φορτιστή για μεγάλη χρονική περίοδο, βγάλτε τον από την πρίζα.
36. Όταν δεν χρησιμοποιείται, φυλάξτε τη συσκευή σε εσωτερικό, δροσερό και καλά αεριζόμενο χώρο.
37. ΠΡΟΣΟΧΗ:
 1. ΓΙΑ ΧΡΗΣΗ ΑΠΟΚΛΕΙΣΤΙΚΑ ΓΙΑ ΠΙΣΙΝΕΣ.
 2. ΜΗΝ ΛΕΙΤΟΥΡΓΕΙΤΕ ΤΗΝ ΑΝΤΛΙΑ ΧΩΡΙΣ ΝΕΡΟ.
 3. ΓΙΑ ΝΑ ΜΕΙΩΣΕΙ ΤΟΝ ΚΙΝΔΥΝΟ ΤΡΑΥΜΑΤΙΣΜΟΥ, Ο ΧΡΗΣΤΗΣ ΠΡΕΠΕΙ ΝΑ ΔΙΑΒΑΣΕΙ ΤΟ ΕΓΧΕΙΡΙΔΙΟ.
 4. ΓΙΑ ΧΡΗΣΗ ΑΠΟΚΛΕΙΣΤΙΚΑ ΜΕ ΠΡΟΣΑΡΜΟΓΕΑ AC/DC, ΜΟΝΤΕΛΟ: E044-1A168260HE / GC42-168260-2A.

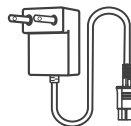
ΦΥΛΑΞΤΕ ΑΥΤΕΣ ΤΙΣ ΟΔΗΓΙΕΣ

Διαβάστε προσεκτικά το παρόν εγχειρίδιο χρήση πριν θέσετε σε λειτουργία τη συσκευή.

1. Δομή



Γάντζος ανάκτησης



Φορτιστής

2. Προδιαγραφές & συνθήκες λειτουργίας

1. Μέγεθος πισίνας: 150 m ² /1.600 ft ²
2. Είσοδος φορτιστή: 100-240 V, 60/50 Hz, Max 1,5 A
3. Έξοδος φορτιστή: 16,8 V/2,6 A
4. Χρόνος φόρτισης: 4 ώρες
5. Διάρκεια ζωής μπαταρίας: 180 λεπτά
6. Βαθμός IP: IPX8 Αδιάβροχη
7. Βάθος νερού: 0,5-3 m/1,6-10 ft
8. Ισχύς μοτέρ: 75 W
9. Συστοιχία μπαταρίας: 7.800 mAh
10. Τάση συστοιχίας μπαταρίας: 14,4 V
11. Εύρος συχνότητας Bluetooth: 2.402-2.480 MHz, Μέγιστη E.I.R.P: 3,39 dBm
12. Εύρος συχνότητας Wi-Fi 2.4G: 2.412-2.472 MHz, Μέγιστη E.I.R.P: 15,13 dBm

ΠΡΟΣΟΧΗ:

Μην χρησιμοποιείτε τη συσκευή σε περιβάλλον πισίνας με συνθήκες χαμηλότερες από αυτές που περιγράφονται παρακάτω. Εάν το κάνετε, μπορεί να προκληθεί βλάβη στη συσκευή, η οποία δεν θα καλυφθεί από την εγγύηση.

- Θερμοκρασία: 10-35 °C (50-95 °F)
- Τιμή pH: 7.0-7.4
- Χλώριο: Μέγιστο 4 ppm
- Χλωριούχο νάτριο: Μέγιστο 5.000 ppm

3. Λήψη της εφαρμογής

- α. Πραγματοποιήστε αναζήτηση για «Aiper» στο κατάστημα εφαρμογών των συσκευών σας και εγκαταστήστε την εφαρμογή στο κινητό σας.
- β. Ξεκινήστε την εφαρμογή και κάντε εγγραφή. Στη συνέχεια, συνδεθείτε στην εφαρμογή χρησιμοποιώντας τα δεδομένα (διεύθυνση e-mail και κωδικό πρόσβασης) που παρέχεται κατά την εγγραφή.



Ρύθμιση δικτύου

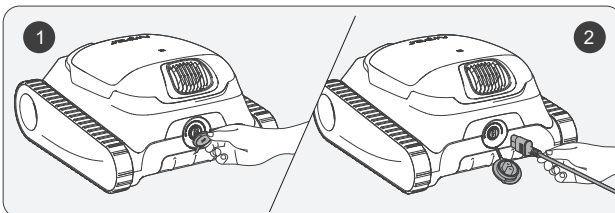
- α. Πριν από την προσθήκη συσκευής, επιβεβαιώστε τα παρακάτω:
 - Η περιοχή στην οποία χρησιμοποιείται η συσκευή έχει κάλυψη Wi-Fi 2.4G. Το Wi-Fi 5G δεν υποστηρίζεται.
 - Το τηλέφωνό σας υποστηρίζει Wi-Fi και Bluetooth και το Bluetooth είναι ενεργοποιημένο.
 - Το τηλέφωνο βρίσκεται εντός ενός εύρους 6 m/20 ft από τη νέα σας συσκευή.
- β. Πατήστε το "+" στην επάνω δεξιά γωνία της αρχικής σελίδας της εφαρμογής, επιλέξτε «Προσθήκη συσκευής» (Add Device) και ακολουθήστε τις οδηγίες για να προσθέσετε τη συσκευή σας.
- γ. Αφού προσθέσετε τη συσκευή, μπορείτε να διαμορφώσετε και να δείτε τη συσκευή Aiper και τις λειτουργίες της στην εφαρμογή Aiper.

Σημείωση: Ορισμένες λειτουργίες της συσκευής θα είναι προσβάσιμες μόνο όσο η συσκευή βρίσκεται εκτός νερού. Μόλις βυθιστεί, θα χάσετε τη σύνδεση και δεν θα μπορείτε να ελέγχετε τη συσκευή μέσω της εφαρμογής.

4. Φόρτιση

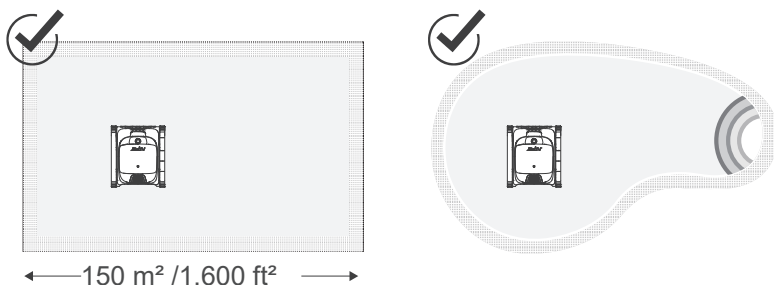
ΠΡΟΣΟΧΗ: Μην φορτίζετε τη συσκευή εκτεθειμένη σε άμεσο ηλιακό φως.

- α. Φορτίστε πλήρως τη συσκευή πριν από τη χρήση της για τον καθαρισμό της πισίνας.
- β. Πριν από τη φόρτιση, αφαιρέστε το κάλυμμα της θύρας φόρτισης για να ελέγξετε εάν έχει απομείνει νερό στη θύρα φόρτισης. Εάν συμβαίνει αυτό, στεγνώστε πρώτα τη θύρα φόρτισης με ένα πανί.
- γ. Εισαγάγετε το καλώδιο φόρτισης μέσα στη θύρα φόρτισης της συσκευής και, στη συνέχεια, σε μια διαθέσιμη πρίζα. Η ένδειξη LED στη συσκευή θα αρχίσει να αναβοσβήνει υποδεικνύοντας ότι η συσκευή φορτίζεται. Όταν φορτιστεί πλήρως, η ένδειξη LED θα παραμείνει ενεργοποιημένη.



5. Χρήση της συσκευής καθαρισμού πισίνας Aiper

α. Το μηχάνημα αυτό είναι κατάλληλο για τον καθαρισμό πυθμένων, τοιχωμάτων και ίσαλων γραμμών, σε εκτάσεις έως και 150 m² /1.600 ft².

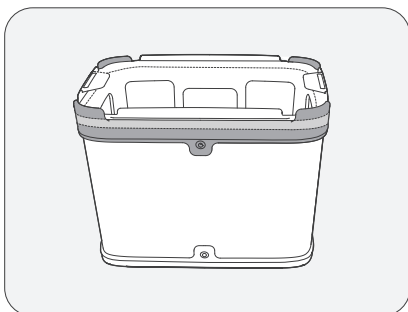
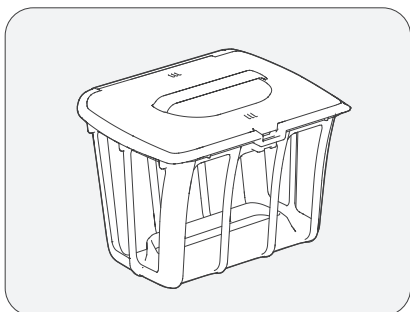


β. Επιλογή φίλτρου

Παρέχονται δύο φίλτρα διαφορετικού πάχους: το αντικαταστάσιμο εξαιρετικά λεπτό φίλτρο MicroMesh™ και το καλάθι φίλτρου.

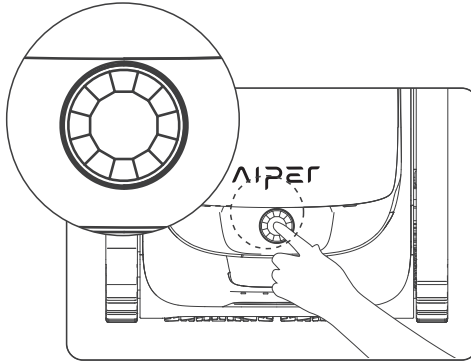
Το αντικαταστάσιμο εξαιρετικά λεπτό φίλτρο MicroMesh™ μπορεί να παγιδεύσει σωματίδια μεγέθους ακόμη και 3-10 μm, όπως λάσπη και άλγες. Όταν τα ορατά φερτά υλικά είναι ελάχιστα (π.χ., πετραδάκια, φύλλα, άμμος, φερτά υλικά, τρίχες) και το νερό φαίνεται θολό ή έχει άλγες, συνιστάται να χρησιμοποιείτε το καλάθι φίλτρου και το αντικαταστάσιμο εξαιρετικά λεπτό φίλτρο MicroMesh™.

Εάν υπάρχει σημαντική ποσότητα ορατών φερτών υλικών, συνιστάται να χρησιμοποιείτε μόνο το καλάθι φίλτρου και όχι το αντικαταστάσιμο εξαιρετικά λεπτό φίλτρο MicroMesh™.



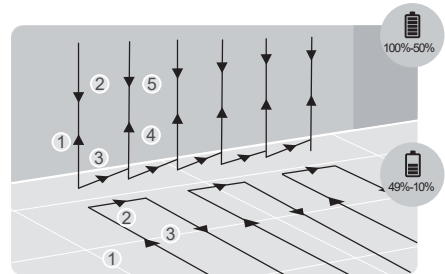
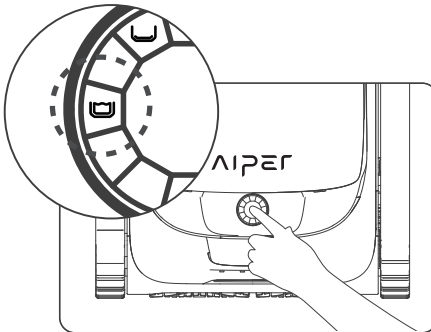
6. Λειτουργία της συσκευής

- α. Πατήστε παρατεταμένα το κουμπί λειτουργίας για 2 δευτερόλεπτα για ενεργοποίηση/απενεργοποίηση της συσκευής.



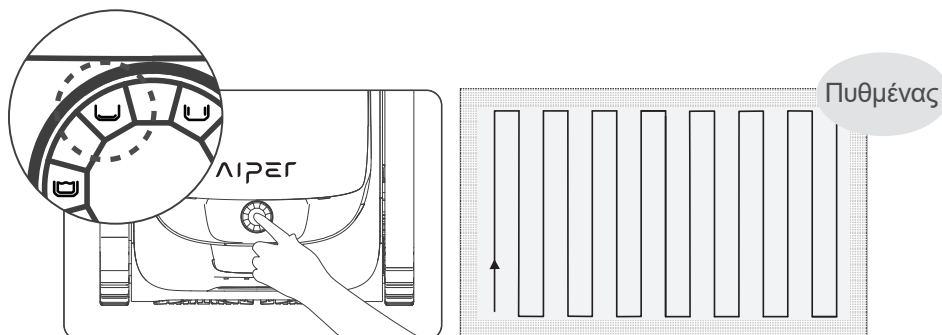
- β. Η λειτουργία «Αυτόματη» (Auto) είναι η προεπιλεγμένη λειτουργία για αυτή τη συσκευή μόλις ενεργοποιηθεί. Πατήστε το κουμπί για εναλλαγή μεταξύ των λειτουργιών «Αυτόματη» (Auto), «Πυθμένας πισίνας» (Pool Floor), «Τοίχωμα πισίνας» (Pool Wall) και «Οικονομική» (Eco).

- 1) Λειτουργία «Αυτόματη» (Auto): Η συσκευή θα καθαρίσει τον πυθμένα και τα τοιχώματα της πισίνας, ενώ θα σχεδιάζει έξυπνα τη διαδρομή καθαρισμού βάσει της στάθμης της μπαταρίας. Όταν είναι χαμηλή η στάθμη της μπαταρίας, η συσκευή θα πλευρήσει αυτόματα στην πισίνα και θα σταματήσει να καθαρίζει.



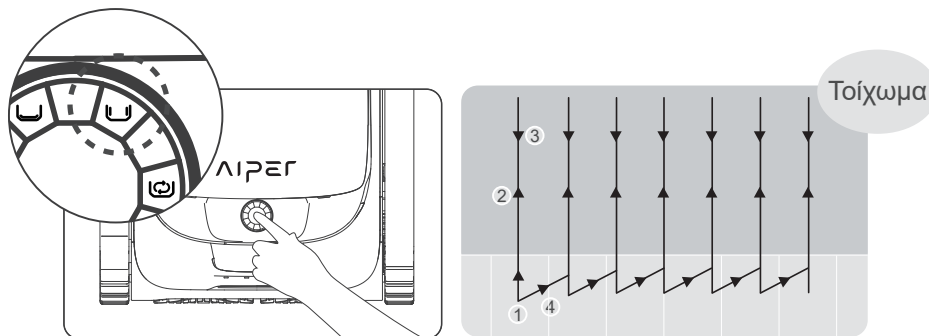
Λειτουργία «Αυτόματη» (Auto): Καθαρισμός πυθμένα και τοιχώματος

- 2) Λειτουργία «Πυθμένας πισίνας» (Pool Floor): Η συσκευή θα καθαρίσει τον πυθμένα της πισίνας ακολουθώντας μια διαδρομή σχήματος S, χωρίς να ανέβει ή να καθαρίσει τα τοιχώματα. Όταν είναι χαμηλή η στάθμη της μπαταρίας, η συσκευή θα πλευρίσει αυτόματα στην πισίνα και θα σταματήσει να καθαρίζει.



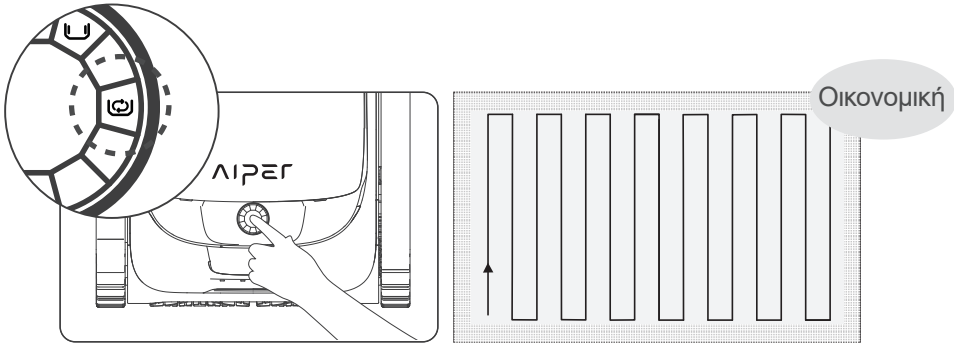
Λειτουργία καθαρισμού πυθμένα

- 3) Λειτουργία «Τοίχωμα πισίνας» (Pool Wall): Η συσκευή θα καθαρίσει το τοίχωμα της πισίνας ακολουθώντας μια διαδρομή σχήματος N, χωρίς να καθαρίσει τον πυθμένα. Όταν είναι χαμηλή η στάθμη της μπαταρίας, η συσκευή θα σταματήσει αυτόματα να καθαρίζει και θα πλευρίσει στην πισίνα.



Λειτουργία καθαρισμού τοιχώματος

- 4) Λειτουργία «Οικονομική» (Eco): Η συσκευή θα καθαρίζει τον πυθμένα της πισίνας για 45 λεπτά, μία φορά κάθε 48 ώρες, όταν είναι πλήρως φορτισμένη.

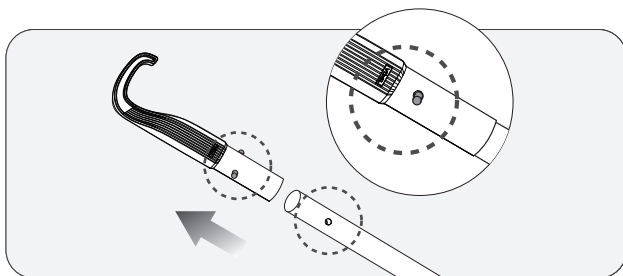


Οικονομική λειτουργία

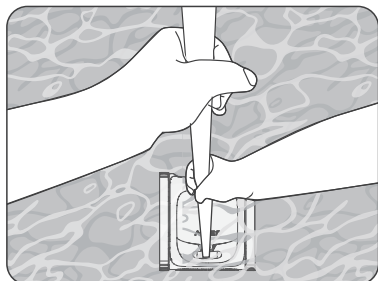
- γ. Αφού η συσκευή παραμένει ενεργοποιημένη για 30 δευτερόλεπτα, θα εκτελέσει 3 φορές μια σύντομη περιστροφή της αντλίας νερού κάθε 10 δευτερόλεπτα για να ελέγξει εάν έχει μπει στο νερό. Εάν ανιχνεύσει 3 φορές ότι δεν έχει μπει στο νερό, θα σβήσει. Βάλτε τη συσκευή μέσα στην πισίνα εντός 1 λεπτού μετά την εκκίνησή της. Η συσκευή θα αρχίσει τον καθαρισμό εντός 10 δευτερολέπτων αφού ακουμπήσει τον πυθμένα της πισίνας.
- δ. Όταν είναι χαμηλή η στάθμη της μπαταρίας, η συσκευή θα πλευρίσει αυτόματα στην πισίνα και θα σταματήσει να καθαρίζει.



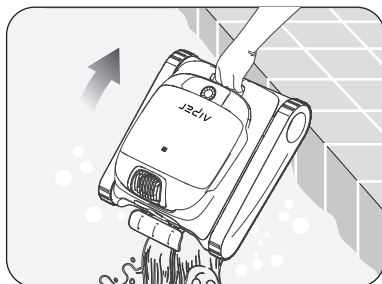
- ε. Σηκώστε τη συσκευή από τον πυθμένα της πισίνας με έναν γάντζο για να μην βραχείτε. Οι χρήστες μπορούν να συνδέσουν τον γάντζο σε οποιαδήποτε τυπική ράβδο καθαρισμού πισίνας (δεν περιλαμβάνεται) για να επεκτείνουν το μήκος του γάντζου.



- στ. Βάλτε τον γάντζο στη λαβή της συσκευής και σηκώστε την από το νερό.

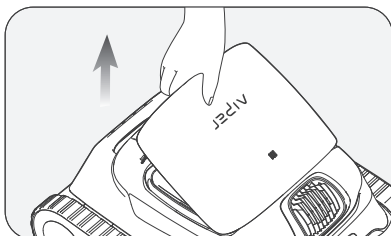


- ζ. Κρατήστε τη λαβή και αφήστε τη συσκευή να αποστραγγίσει το νερό που μπορεί να έχει συσσωρευτεί.

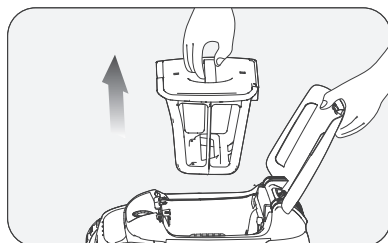


7. Αποσυναρμολόγηση και καθαρισμός

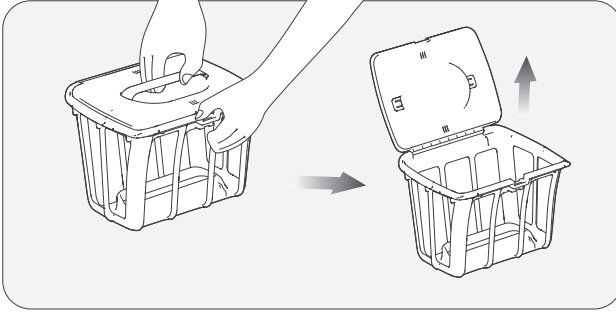
- α. Τοποθετήστε τη συσκευή σε μια ασφαλή θέση και ανοίξτε το άνω περίβλημα.



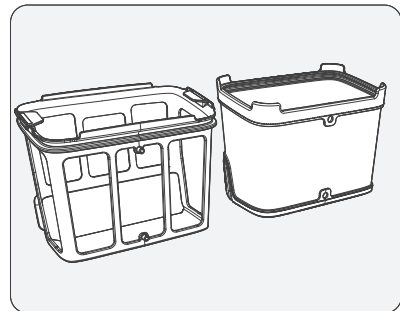
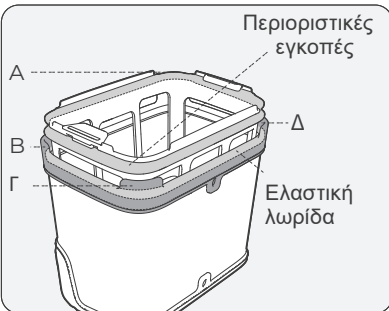
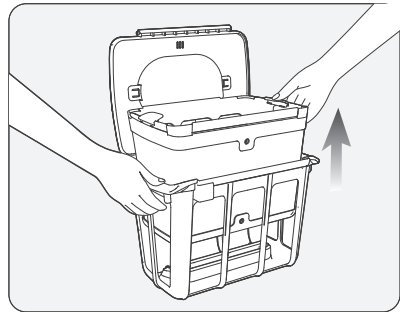
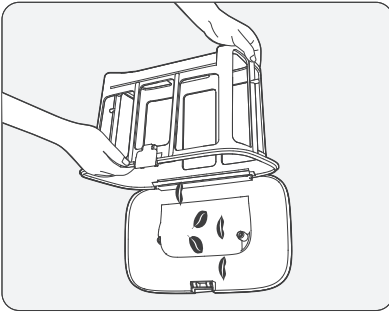
- β. Αφαιρέστε το καλάθι φίλτρου σηκώνοντας τη λαβή του.



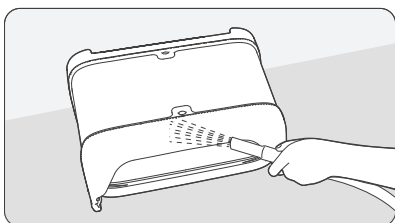
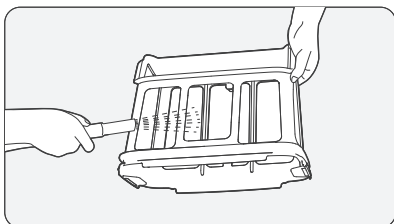
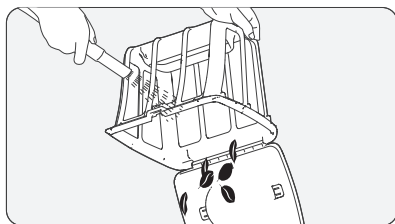
γ. Πιέστε το μάνταλο του καλαθιού φίλτρου του άνω κελύφους και ταυτόχρονα τραβήξτε προς τα επάνω τη λαβή του άνω καλύμματος για να ανοίξετε το καλάθι φίλτρου.



δ. Αδειάστε το καλάθι φίλτρου και αφαιρέστε το αντικαταστάσιμο εξαιρετικά λεπτό φίλτρο MicroMesh™. Αφαιρέστε τα μάνταλα Α, Β, Γ και Δ της ελαστικής λωρίδας του αντικαταστάσιμου εξαιρετικά λεπτού φίλτρου MicroMesh™ από τις περιοριστικές εγκοπές.

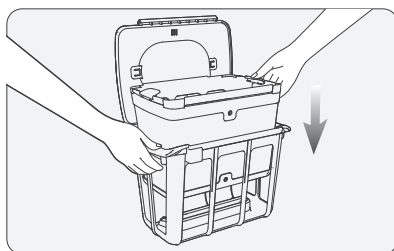
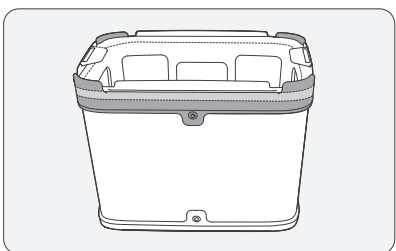
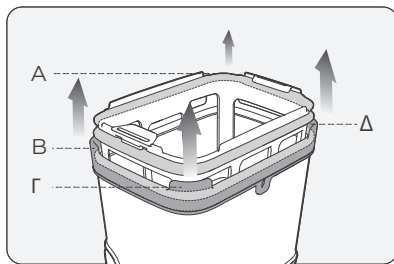
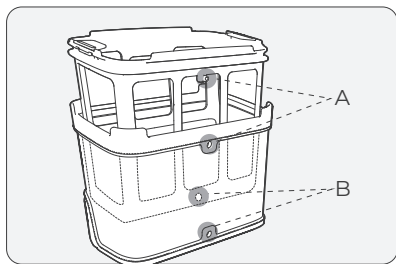


ε. Το αντικαταστάσιμο εξαιρετικά λεπτό φίλτρο MicroMesh™ πρέπει να ξεπλένεται μέσα κι έξω. Τρίψτε το με το χέρι εάν είναι απαραίτητο.



στ. Βεβαιωθείτε ότι τα σημεία Α και Β στο καλάθι φίλτρου είναι ευθυγραμμισμένα με τα σημεία Α και Β στο αντικαταστάσιμο εξαιρετικά λεπτό φίλτρο MicroMesh™.

ζ. Τραβήξτε προς τα επάνω τις τέσσερις γωνίες Α, Β, Γ και Δ της ελαστικής λωρίδας με τη σειρά. Βεβαιωθείτε ότι έχουν ασφαλίσει στις περιοριστικές εγκοπές του αντικαταστάσιμου εξαιρετικά λεπτού φίλτρου MicroMesh™. Μετά την εγκατάσταση, ελέγξτε ότι όλες οι ελαστικές λωρίδες έχουν ασφαλίσει στις περιοριστικές εγκοπές.



Σημειώσεις:

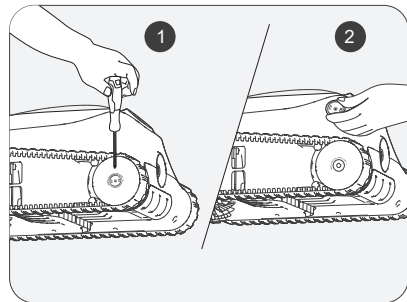
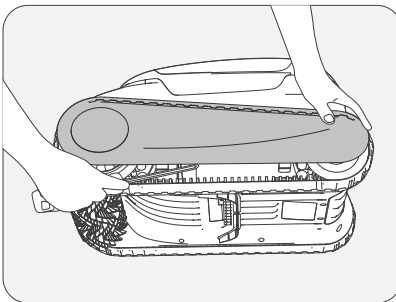
- α. Μετά από κάθε εργασία καθαρισμού, απομακρύνετε γρήγορα τη συσκευή από την πισίνα και καθαρίστε αμέσως το καλάθι φίλτρου. Αποφεύγετε να αφήνετε τη συσκευή μέσα στην πισίνα για εκτεταμένες περιόδους.
- β. Δεν είναι απαραίτητο να στεγνώνετε το αντικαταστάσιμο εξαιρετικά λεπτό φίλτρο MicroMesh™ και το καλάθι φίλτρου μετά από κάθε καθαρισμό. Συνιστάται αποκλειστικά για την αποφυγή μυρωδιάς υγρασίας.
- γ. Όταν στεγνώνετε ή φυλάτε τη συσκευή, συμπεριλαμβανομένου του αντικαταστάσιμου εξαιρετικά λεπτού φίλτρου MicroMesh™ και του καλάθι φίλτρου, συνιστάται η φύλαξη τους σε καλά αεριζόμενο χώρο, μακριά από το άμεσο ηλιακό φως.
- δ. Το αντικαταστάσιμο εξαιρετικά λεπτό φίλτρο MicroMesh™ μπορεί να παγιδεύσει σωματίδια μεγέθους ακόμη και 3-10 μm, όπως λάσπη και άλγες. Όταν τα ορατά φερτά υλικά είναι ελάχιστα (π.χ., πετραδάκια, φύλλα, άμμος, φερτά υλικά, τρίχες) και το νερό φαίνεται θολό ή έχει άλγες, συνιστάται να χρησιμοποιείτε το καλάθι φίλτρου και το αντικαταστάσιμο εξαιρετικά λεπτό φίλτρο MicroMesh™. Εάν υπάρχει σημαντική ποσότητα ορατών φερτών υλικών, συνιστάται να χρησιμοποιείτε μόνο το καλάθι φίλτρου και όχι το αντικαταστάσιμο εξαιρετικά λεπτό φίλτρο MicroMesh™.
- ε. Σας συμβουλεύουμε να χρησιμοποιείτε πιστόλι νερού υψηλής πίεσης για τον καθαρισμό του αντικαταστάσιμου εξαιρετικά λεπτού φίλτρου MicroMesh™ και του καλάθι φίλτρου για να διασφαλίσετε τον σχολαστικό καθαρισμό.
- στ. Μετά από αρκετές χρήσεις, η επιφάνεια του αντικαταστάσιμου εξαιρετικά λεπτού φίλτρου MicroMesh™ ενδέχεται να εμφανίσει σημάδια φθοράς, τα οποία δεν επηρεάζουν την απόδοσή του.
- ζ. Το αντικαταστάσιμο εξαιρετικά λεπτό φίλτρο MicroMesh™ είναι ένα αναλώσιμο προϊόν και θα πρέπει να αντικαθίσταται περίπου μετά από 30 χρήσεις για να διατηρείται το αποτελεσματικό φιλτράρισμα.

8. Συντήρηση

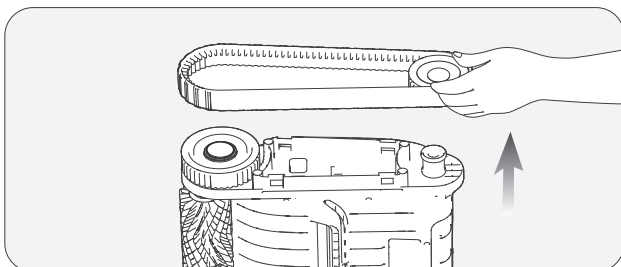
8.1 Επανατοποθέτηση των ερπυστριών.

α. Αφαιρέστε το πλαϊνό κάλυμμα από τη συσκευή.

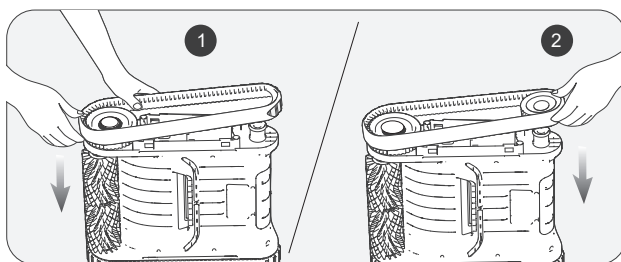
β. Αφαιρέστε τις βίδες και τα καλύμματα οδηγούς από τους τροχούς.



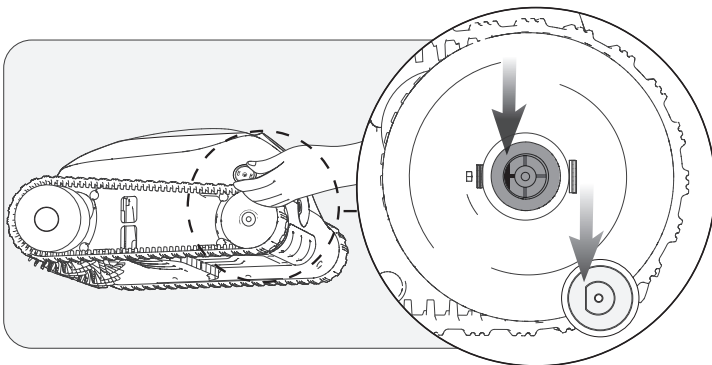
γ. Τραβήξτε μαζί τους τροχούς και την ερπύστρια για να τα αφαιρέσετε.



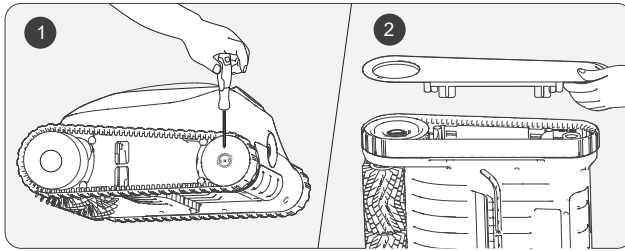
δ. Ευθυγραμμίστε τους οδοντοτροχούς των καινούριων ερπυστριών με τους οδοντοτροχούς και των δύο τροχών και, στη συνέχεια, τοποθετήστε μαζί τους πίσω τροχούς και τις ερπύστριες ξανά στα καλύμματα του άξονα.



ε. Τοποθετήστε ξανά τα λευκά καλύμματα οδηγούς ευθυγραμμίζοντας τα ανοίγματα σχήματος D με εκείνα των καλυμμάτων του άξονα.

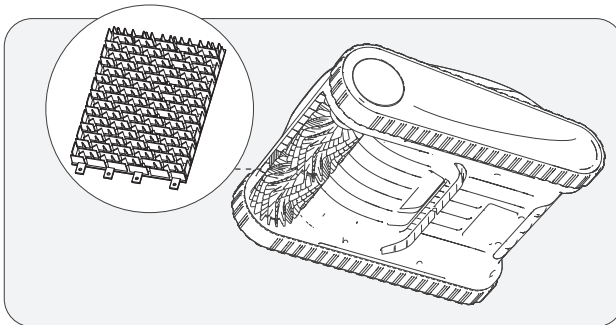


στ. Σφίξτε τις βίδες και τοποθετήστε ξανά το πλαϊνό κάλυμμα.

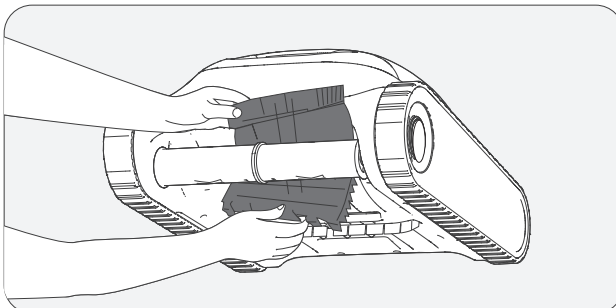


8.2 Επανατοποθέτηση του ιμάντα κυλινδρικής βούρτσας.

α. Βρείτε την πλευρά που φαίνεται διαφορετική από τους άλλους ιμάντες κυλινδρικής βούρτσας και τραβήξτε προς τα κάτω τις ασφάλειες σιλικόνης που έχουν ασφαλίσει στη σταθερή υποδοχή.



β. Αφού αφαιρεθούν όλες οι ασφάλειες σιλικόνης, αντικαταστήστε τον ιμάντα της κυλινδρικής βούρτσας με έναν καινούριο. Ευθυγραμμίστε τις ασφάλειες σιλικόνης με τη σταθερή υποδοχή και τραβήξτε τις προς τα έξω. Μπορούν να σταθεροποιηθούν αφού περάσουν μέσα από την υποδοχή.



9. Φύλαξη

Συμβουλές για τον χειμώνα: Τρόπος φύλαξης και ασφάλισης συσκευών Aiper

Πώς πρέπει να φυλάξω τη συσκευή Aiper κατά τη διάρκεια της νεκρής περιόδου;

Κατά τις νεκρές περιόδους της πισίνας σας, όπως είναι οι χειμνωτάτικοι μήνες ή οι μεγάλης διάρκειας διακοπές όταν η συσκευή Aiper δεν θα χρησιμοποιείται, υπάρχουν μερικά βήματα που πρέπει να ακολουθήσετε για να προστατέψετε τη συσκευή και να την διατηρήσετε στη βέλτιστη δυνατή κατάσταση.

1. Απενεργοποιήστε τη συσκευή και αποσυνδέστε την από τον φορτιστή.
2. Καθαρίστε τη συσκευή από ακαθαρσίες που μπορεί να έχουν απομείνει, συμπεριλαμβανομένων του άνω και κάτω περιβλήματος, των τροχών, των κυλινδρικών βουρτσών και της θύρας φόρτισης.
3. Χρησιμοποιώντας χαρτί κουζίνας ή ένα μαλακό πανί, σκουπίστε και στεγνώστε τη συσκευή.
4. Συσκευάστε και φυλάξτε τη συσκευή σε δροσερό, καλά αεριζόμενο χώρο.
5. Φορτίστε τη συσκευή κάθε ΔΥΟ μήνες μέχρι η χωρητικότητα της μπαταρίας να φτάσει στο 40%-60%, ώστε να διατηρήσετε την εύρυθμη λειτουργία της μπαταρίας της συσκευής.

Όταν είστε έτοιμοι να χρησιμοποιήσετε τη συσκευή Aiper στην πισίνα σας, φορτίστε πλήρως τη συσκευή προτού την χρησιμοποιήσετε στην πισίνα και μην φορτίζετε ποτέ τη συσκευή εκτεθειμένη σε άμεσο ηλιακό φως.

10. Ένδειξη LED

Κατάσταση φωτεινής ένδειξης	Κατάσταση συσκευής	Περιγραφή	
Η φωτεινή ένδειξη πάλλεται	Φόρτιση	Τα χρώματα των LED υποδεικνύουν τη στάθμη μπαταρίας της συσκευής.	Μπλε φωτεινή ένδειξη πάντα ενεργοποιημένη: 100%
			Μπλε: > 50%
			Κίτρινο: 50-15%
			Κόκκινο: < 15%
Η φωτεινή ένδειξη είναι σταθερά αναμμένη	Λειτουργία	Τα χρώματα των LED υποδεικνύουν τη στάθμη μπαταρίας της συσκευής.	Μπλε: > 50%
			Κίτρινο: 50-15%
			Κόκκινο: < 15%
Η κόκκινη φωτεινή ένδειξη αναβοσβήνει γρήγορα	Δυσλειτουργία συσκευής	Εμπλοκή καλαθιού φίλτρου, διακοπή λειτουργίας μοτέρ, διαρροή ηλεκτρικού ρεύματος, κ.λπ.	

11. Λίστα συσκευασίας

NO.	Όνομα	Μοντέλο	ΠΟΣ(τεμ)
1	Συσκευή καθαρισμού	Aiper Scuba N1	1
2	Φορτιστής	/	1
3	Γάντζος ανάκτησης	/	1
4	Εγχειρίδιο χρήστη	/	1
5	Επιπλέον βούρτσες PVC	/	2

12. Εγγύηση

Αυτό το προϊόν έχει περάσει τον έλεγχο ποιότητας και τη δοκιμή ασφαλείας που διεξάγεται από τους τεχνικούς μας.

- Αυτό το προϊόν συνοδεύεται από εγγύηση που καλύπτει την μπαταρία και το μοτέρ της συσκευής σας από την ημερομηνία αγοράς. Θα ισχύουν οι νομοθετικές διατάξεις της αντίστοιχης χώρας για τους όρους της εγγύησης.
- Η παρούσα εγγύηση ακυρώνεται σε περίπτωση τροποποίησης, κακής χρήσης ή επιδιόρθωσης του προϊόντος από μη εγκεκριμένα άτομα.
- Η εγγύηση καλύπτει μόνο κατασκευαστικά ελαττώματα και δεν καλύπτει ζημιά που προκύπτει από τον κακό χειρισμό του προϊόντος από τον κάτοχό του.
- Θα πρέπει να παρουσιαστεί ο αριθμός ή η καταχώρηση εντολής σε περίπτωση αξίωσης επιδιόρθωσης κατά την περίοδο κάλυψης της εγγύησης.
- Αυτή είναι μια επιπλέον εγγύηση που παρέχεται από την AIPER INTELLIGENT SARL., 43-47 avenue de la Grande Armée, 75116 Paris, France. Η παρούσα εγγύηση δεν επηρεάζει τις δωρεάν διορθωτικές ενέργειες για την αποτυχία συμμόρφωσης για την οποία ο καταναλωτής στρέφεται κατά του πωλητή, σύμφωνα με τη νομοθεσία.
- Email εγγύησης: service@aiper.com

Δήλωση συμμόρφωσης (CE)



Η Shenzhen Aiper Intelligent Co., Ltd. δια του παρόντος δηλώνει ότι το προϊόν αυτό συμμορφώνεται με όλες τις απαιτήσεις των ισχυουσών οδηγιών ΕΕ 2014/53/ΕΕ και 2011/65/ΕΕ. – Το πλήρες κείμενο της Δήλωσης συμμόρφωσης είναι διαθέσιμο σε αυτόν των κωδικό QR.

Η Δήλωση συμμόρφωσης ΕΕ μπορεί να ζητηθεί από την παρακάτω διεύθυνση:
AIPER INTELLIGENT SARL
43-47 avenue de la Grande Armée, 75116 Paris, France



**LE TRI
+ FACILE**

BARQUETTE
+ ÉTUI



FR
Cet appareil et
ses accessoires
se recycle



A DÉPOSER
EN MAGASIN



A DÉPOSER
EN DÉCHÈTERIE



Points de collecte sur www.quefairede mesdechets.fr
Privilégiez la réparation ou le don de votre appareil !



FR
Cet appareil
et sa batterie
se recyclent



A DÉPOSER
EN MAGASIN

A DÉPOSER
EN DÉCHÈTERIE

Points de collecte sur www.quefairede mesdechets.fr
Privilégiez la réparation ou le don de votre appareil !



Το σύμβολο αυτό υποδεικνύει ότι το παρόν προϊόν δεν πρέπει να αντιμετωπιστεί ως οικιακό απόβλητο. Θα πρέπει να παραδοθεί στο κατάλληλο σημείο συλλογής για την ανακύκλωση ηλεκτρικού και ηλεκτρονικού εξοπλισμού.

AIPEER[®]

— bring vacation home —

www.aiper.com