

# Élite 300

## Centrale électrique portable

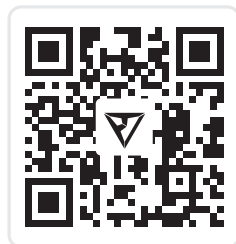
### Manuel d'utilisation v1.0

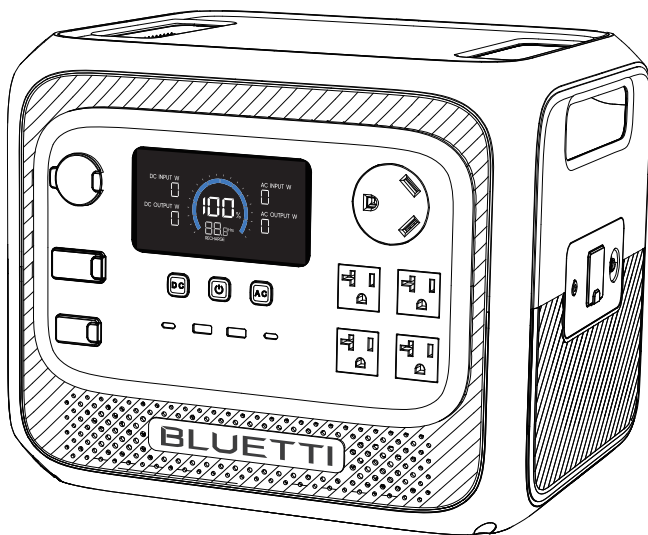
#### Instructions importantes

Pour une expérience et des performances optimales, mettez à jour votre appareil vers le dernier micrologiciel avant la première utilisation.

Voir l'annexe « Mettre à jour le micrologiciel via l'application BLUETTI ».

Lisez et familiarisez-vous avec ce manuel avant utilisation et conservez-le afin de pouvoir le consulter ultérieurement.





### ⚠ Conseils

1. Chargez complètement l'appareil avant la première utilisation.
2. N'utilisez pas de panneaux solaires avec une tension en circuit ouvert supérieure à 60 V. La plage de tension d'entrée solaire de l'appareil est comprise entre 12 V et 60 V.
3. Si l'état de charge de l'appareil descend en dessous de 5 %, veuillez recharger l'appareil rapidement. Si l'état de charge de l'appareil descend à 0, éteignez l'appareil et chargez-le pendant au moins 30 minutes avant de le redémarrer.
4. Ne connectez pas la sortie CA de l'appareil au réseau.
5. Si l'appareil n'est pas utilisé pendant plus de 3 mois, chargez-le entre 40 % et 60 % et stockez-le hors tension.
6. Pour une durée de vie optimale de la batterie, déchargez et chargez l'appareil tous les 3 mois.

## Informations légales

### Notification

Les produits et services de BLUETTI sont soumis aux conditions générales convenues lors de l'achat. Certains aspects décrits dans ce manuel peuvent ne pas être disponibles dans le cadre de votre contrat d'achat. Sauf indication contraire dans le contrat, BLUETTI ne fait aucune déclaration ni garantie expresse ou implicite concernant le contenu de ce manuel.

Le contenu de ce manuel est sujet à changement sans préavis. Veuillez obtenir la dernière version sur le site Web officiel de BLUETTI.

Si vous avez des questions ou des préoccupations concernant ce manuel, veuillez contacter l'assistance BLUETTI pour obtenir de l'aide.

# Table des matières

1	Consignes de sécurité .....	33
2	Contenu de la boîte .....	36
3	Découvrir votre Élite 300 .....	37
3.1	Aperçu .....	37
3.2	Écran LCD .....	38
4	Utiliser votre Élite 300 .....	39
4.1	Mettre sous tension/hors tension .....	39
4.2	Options de charge .....	40
4.3	Alimenter vos appareils .....	42
5	Configurer votre Élite 300 .....	43
5.1	Mode Réglages .....	43
5.2	Mode Charge CA .....	44
5.3	Mode Augmentation de puissance .....	44
5.4	Mode ÉCO .....	44
6	Afficher les informations sur l'appareil .....	45
7	Fonctionnalité de l'ASI .....	45
8	Mode Auto-adaptation du réseau .....	47
9	Récupération du commutateur système .....	48
10	Entretien et soins .....	49
11	Caractéristiques .....	50
12	Dépannage et FAQ .....	51
	Annexe .....	54




# 1. Consignes de sécurité

## INSTRUCTIONS RELATIVES AUX RISQUES D'INCENDIE, DE CHOC ÉLECTRIQUE OU DE BLESSURES CORPORELLES

**AVERTISSEMENT** - Lors de l'utilisation du produit, des précautions de base doivent toujours être respectées, notamment les suivantes :

- Lire toutes les instructions avant d'utiliser le produit.
- Manipuler le produit avec précaution, en évitant les chutes, les chocs violents ou de l'incliner.
- Afin de réduire le risque de blessure, une surveillance étroite est nécessaire lorsque le produit est utilisé à proximité d'enfants.
- Ne pas mettre les doigts ou des objets étrangers dans les ports du produit.
- L'utilisation d'un accessoire non recommandé ou non vendu par le fabricant peut entraîner un risque d'incendie, de choc électrique ou de blessures corporelles.
- Ne pas déplacer le produit pendant son fonctionnement pour éviter de mauvaises connexions.
- Ne pas exposer la batterie à des températures élevées, car cela pourrait provoquer une explosion ou une fuite de liquides ou de gaz inflammables.
- Ne pas utiliser le produit sous la pluie ou dans des environnements très humides.
- Ne pas utiliser de batterie ou d'appareil endommagé ou modifié. Les batteries endommagées ou modifiées peuvent présenter un comportement imprévisible entraînant un incendie, une explosion ou un risque de blessure.
- Manipuler le produit avec précaution dans des environnements à faible pression d'air pour éviter les explosions ou les fuites.
- Charger le produit dans un endroit bien aéré.
- Dans des conditions abusives, du liquide peut être éjecté de la batterie du produit ; éviter tout contact. En cas de contact accidentel, rincer abondamment à l'eau. Si le liquide entre en contact avec les yeux, consulter également un médecin. Le liquide de la batterie peut provoquer une irritation ou des brûlures.
- En cas d'incendie, utiliser un extincteur à poudre sèche adapté au produit.
- Ne jamais jeter la batterie du produit au feu, dans des fours chauds ou en la découpant.
- Ne pas utiliser le produit avec un cordon, une fiche ou un câble de sortie endommagé.
- Pour réduire le risque d'endommager la fiche et le cordon électriques, tirez sur la fiche plutôt que sur le cordon lorsque vous débranchez le produit.
- Ne pas démonter le produit ; le confier à un technicien qualifié si un entretien ou une réparation est nécessaire. Un remontage incorrect peut entraîner un risque d'incendie ou de choc électrique.
- Débrancher le produit avant toute intervention d'entretien afin de réduire le risque de choc électrique.
- **ATTENTION : RISQUE DE GAZ EXPLOSIFS.** Suivre ces instructions et celles publiées par le fabricant de tout équipement que vous avez l'intention d'utiliser à proximité du produit pour réduire le risque d'explosion de la batterie.

- **AVERTISSEMENT : RISQUE DE CHOC ÉLECTRIQUE.** Ne jamais utiliser le produit avec des outils électriques pour couper ou accéder à des pièces sous tension, des câbles ou des matériaux qui en contiennent, comme les murs des bâtiments.
- Faire effectuer l'entretien par un réparateur qualifié utilisant uniquement des pièces de rechange identiques. Cela permettra de s'assurer la sécurité du produit.
-  Les symboles figurant sur l'appareil et ses accessoires sont destinés à vous rappeler de lire les instructions contenues dans la documentation accompagnant le produit avant son utilisation et son entretien.
- La prise de courant doit être installée à proximité du produit et facilement accessible pour des raisons de sécurité.
- **ATTENTION :** La sortie des ports USB-C, de l'allume-cigare et du port de sortie CC 12 V/30 A est classée PS3 selon la norme CEI 62368-1. Pour réduire les risques d'incendie, il est recommandé d'utiliser des mesures de protection, telles qu'une enceinte ignifuge, pour tout équipement ou accessoire connecté.

## Attention



**Non autorisé à bord des avions.**

- Lors de la charge de batteries au plomb ou de l'utilisation du produit pour les charger, respectez les précautions de sécurité suivantes :
  - a. Portez des vêtements et des lunettes de protection complète ; ne vous touchez pas les yeux lorsque vous travaillez à proximité d'une batterie.
  - b. Ne fumez pas et ne générez pas d'étincelles ou de flammes à proximité de la batterie ou du moteur.
  - c. Évitez de laisser tomber des outils métalliques sur la batterie pour éviter les étincelles ou les courts-circuits.

## Mise au rebut et recyclage

1. Apportez les anciens composants électroniques et batteries dans les centres de recyclage désignés. Cela évite une élimination inappropriée et favorise la revalorisation des matériaux.
2. Si possible, déchargez complètement les batteries, puis placez-les dans les bacs de recyclage de batteries prévus à cet effet. Les batteries de ce produit contiennent des produits chimiques dangereux. Ne les jetez pas avec les ordures ménagères. Respectez les lois et réglementations locales pour une mise au rebut appropriée des batteries.
3. Si une batterie ne peut pas se décharger complètement en raison d'un dysfonctionnement du produit, ne la placez pas dans le bac de recyclage des batteries. Contactez plutôt une entreprise professionnelle de recyclage de batteries pour une manipulation en toute sécurité.

## Exigences en matière de manutention

Pendant le transport ou le stockage, veillez à ne pas faire tomber, heurter violemment ou incliner le produit, car cela pourrait entraîner des dommages internes. Si nécessaire, utilisez une assistance mécanique telle que des chariots ou des établis à hauteur réglable pour assurer une manipulation sûre.

### Nombre de personnes recommandé en fonction du poids du produit

Le poids	Nombre de personnes
<18kg (39.7lbs)	1
18kg-32kg (39.7lbs-70.5lbs)	2
32kg-55kg (70.5lbs-121.3lbs)	3
>55kg (121.3lbs)	4 ou un chariot

### Instructions de mise à la terre (pour la charge CA uniquement)

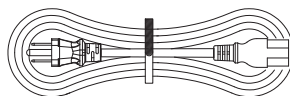
- Ce produit doit être mis à la terre lorsqu'il est connecté au réseau. En cas de dysfonctionnement de ce produit, la mise à la terre fournit un chemin de moindre résistance au courant électrique afin de réduire le risque de choc électrique.
- Le produit est équipé d'un câble de charge CA doté d'un conducteur de mise à la terre et d'une fiche de mise à la terre. La fiche doit être branchée sur une prise appropriée, correctement installée et mise à la terre conformément à tous les codes et ordonnances locaux.
- **AVERTISSEMENT** - Une connexion incorrecte du conducteur de mise à la terre peut entraîner un risque de choc électrique. Consultez un électricien qualifié si vous avez des doutes quant à la mise à la terre correcte du produit. Ne modifiez pas la fiche fournie avec le produit ; si elle ne s'adapte pas à la prise, faites installer une prise adaptée par un électricien qualifié.

CONSERVEZ CES INSTRUCTIONS

## 2. Contenu de la boîte



Élite 300  
Centrale électrique portable



Câble de charge CA  
(1,8 m/70,87 po.)



Vis de mise à la terre  
(M5 × 10 mm)



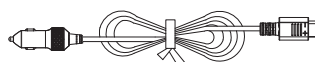
Documentation

Les accessoires\* suivants ne sont pas inclus.  
Vous pouvez acheter les accessoires ci-dessous sur le site  
<https://www.bluettipower.com>

\*Les images sont fournies à titre indicatif uniquement.



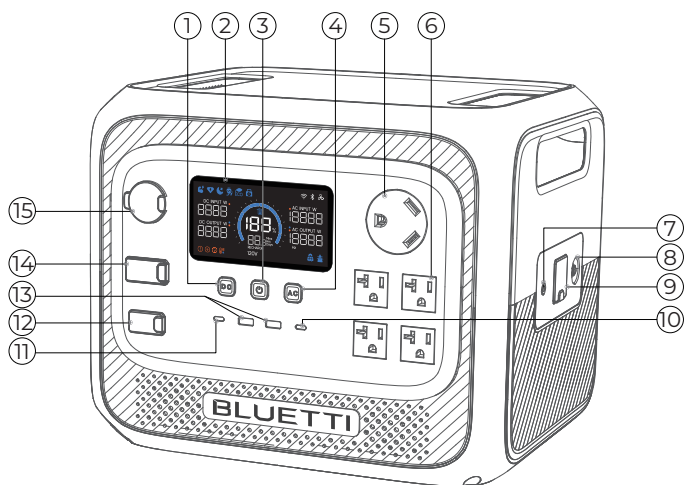
Câble de charge solaire  
(1,5 m/59,05 po.)



Câble de charge de la voiture  
(0,72 m/28,35 po.)

## 3. Découvrir votre Élite 300

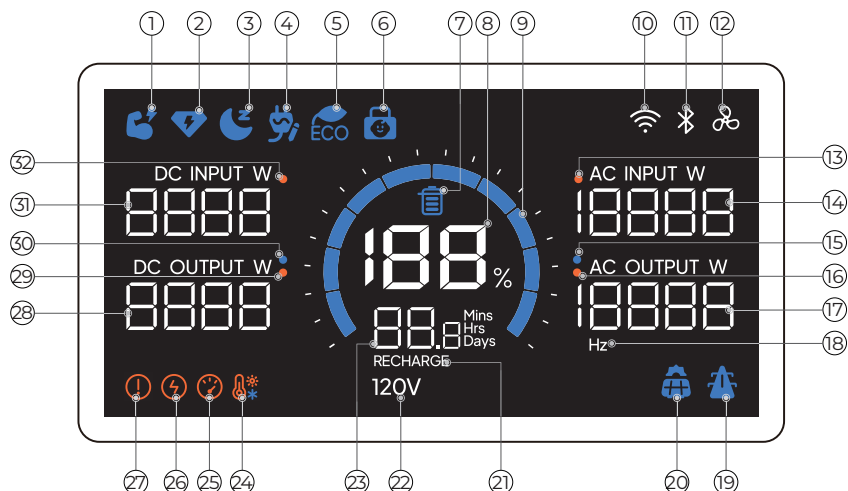
### 3.1 Présentation



- |   |                               |
|---|-------------------------------|
| ① Bouton d'alimentation CC              | ⑨ Entrée CA                   |
| ② Écran LCD                             | ⑩ Port USB-C 140 W            |
| ③ Bouton d'alimentation                 | ⑪ Port USB-C 100 W            |
| ④ Bouton d'alimentation CA              | ⑫ Entrée CC                   |
| ⑤ Prise CA (Port TT-30)                 | ⑬ Ports USB-A                 |
| ⑥ Prise CA                              | ⑭ Port de sortie CC 12 V/30 A |
| ⑦ Borne de mise à la terre*             | ⑮ Port pour allume-cigare     |
| ⑧ Dispositif de protection des circuits |                               |

\* Utilisé pour la mise à la terre lors de l'alimentation de certains équipements. Pour obtenir de l'aide, contactez-nous ou reportez-vous à l'annexe « Directives de mise à la terre ».

## 3.2 Écran LCD



- |  |                          |                            |
|--|--------------------------|----------------------------|
| ① Mode Augmentation de puissance       | ⑪ Connexion Bluetooth    | ⑳ Temps restant*           |
| ② Charge Turbo                         | ⑫ Ventilateur*           | ㉑ Température élevée/basse |
| ③ Chargement silencieux                | ⑬ Alarme d'entrée CA     | ㉒ Surcharge                |
| ④ Récupération du commutateur système* | ⑭ Puissance d'entrée CA  | ㉓ Surintensité             |
| ⑤ Mode ÉCO                             | ⑮ Sortie CA*             | ㉔ Défaut du système        |
| ⑥ Verrouillage enfant                  | ⑯ Alarme de sortie CA    | ㉕ Puissance de sortie CC   |
| ⑦ Limites de charge/décharge*          | ⑰ Puissance de sortie CA | ㉖ Alarme de sortie CC      |
| ⑧ État de charge (SoC)                 | ⑱ Fréquence de sortie CA | ㉗ Sortie CC*               |
| ⑨ Barre de progression*                | ㉑ Entrée CA*             | ㉘ Puissance d'entrée CC    |
| ⑩ Connexion Wi-Fi                      | ㉒ Entrée CC*             | ㉙ Alarme d'entrée CC       |
|  | ㉓ Charge                 |                            |
|  | ㉔ Tension de sortie CA   |                            |

\*Récupération du commutateur système : Lorsque la batterie est épuisée ou atteint la valeur d'état de charge (SoC) basse qui provoque l'arrêt de l'unité, l'état de sortie CA et CC est enregistré et automatiquement restauré une fois connecté au réseau électrique. Pour plus d'informations, reportez-vous au Chapitre 9.

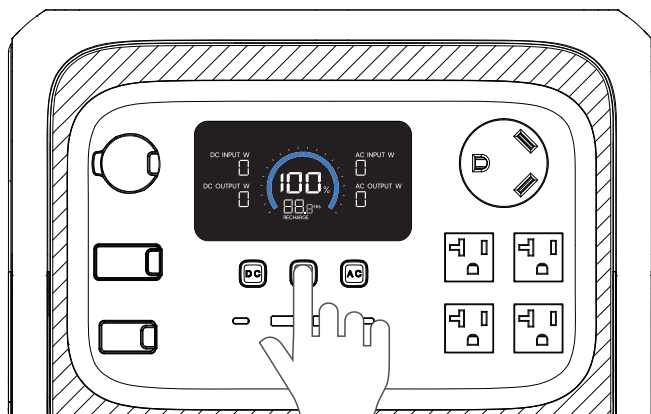
Limites de charge/décharge : La charge ou la décharge s'arrête lorsque la limite définie est atteinte.

Barre de progression : Se remplit pendant la charge et se vide pendant la décharge.

\*Ventilateur : Clignote en cas de fonctionnement anormal du ventilateur.  
Sortie CA/CC : Indique la sortie active.  
Entrée CA : Affiche les charges Élite 300 via une prise murale ou un générateur.  
Entrée CC : Affiche les charges Élite 300 via des panneaux solaires ou des voitures.  
Temps restant : Affiche le temps restant pour la charge ou la décharge.

## 4. Utiliser votre Élite 300

### 4.1 Mettre sous tension/hors tension



**Mise sous tension :** Appuyez sur le bouton d'alimentation. Le bouton allumé indique que l'Élite 300 est en veille.

**Mise hors tension :** Appuyez longuement sur le bouton d'alimentation pendant environ 2 secondes pour éteindre l'appareil.

**Marche/arrêt CA :** Appuyez sur le bouton d'alimentation CA lorsque l'Élite 300 est allumé.

**Marche/arrêt CC :** Appuyez sur le bouton d'alimentation CC lorsque l'Élite 300 est allumé.

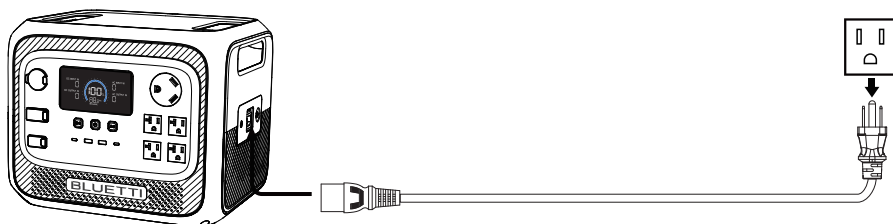
**Remarque :** Lorsque l'Élite 300 est allumé, appuyez sur n'importe quel bouton pour activer l'affichage. Appuyez sur le bouton d'alimentation pour l'éteindre.

## 4.2 Options de charge

### Prise murale

Branchez l'Élite 300 sur une prise murale standard. Il arrête de charger lorsqu'il est complètement chargé.

**Remarque :** Ne branchez pas le câble de charge CA de l'appareil sur ses propres prises CA. Cela pourrait endommager l'appareil connecté.

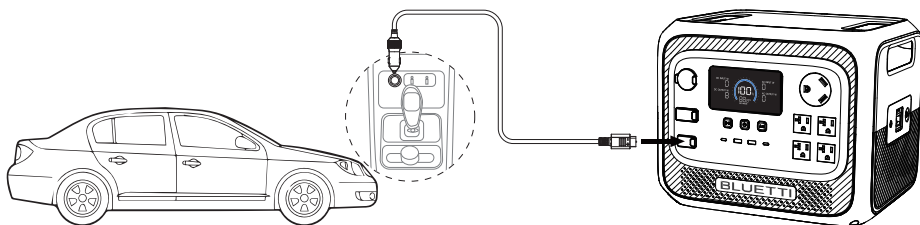


### Voiture

Connectez l'Élite 300 au port allume-cigare 12 V ou 24 V de votre voiture à l'aide du câble de charge de la voiture.

#### Remarques :

- Assurez-vous que votre voiture est alimentée et que le moteur tourne pendant la charge.
- La charge s'arrête automatiquement lorsque la tension de la batterie de la voiture est trop faible pour éviter une décharge excessive.





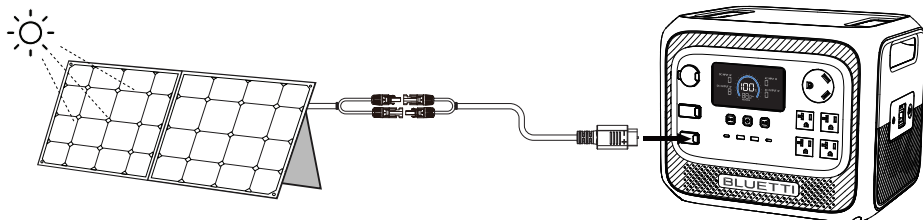
## Panneau solaire

Connectez votre ou vos panneaux solaires au port d'entrée XT60 de l'Élite 300 à l'aide d'un câble de charge solaire.

### Remarque :

Assurez-vous que les panneaux solaires répondent aux exigences suivantes :

Tension en circuit ouvert : 12 V-60 V Courant : 22 A max. Puissance : 1 200 W max.

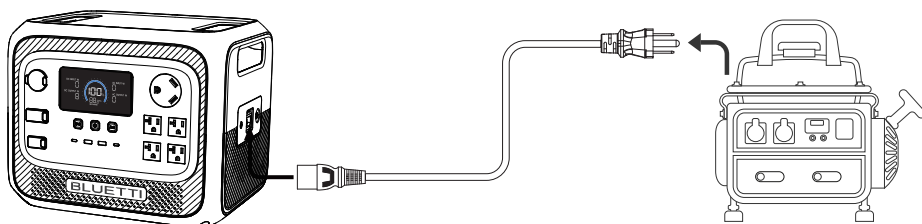


## Générateur

Connectez l'Élite 300 à un générateur à l'aide du câble de charge CA. La charge s'arrête automatiquement lorsqu'elle est complètement chargée.

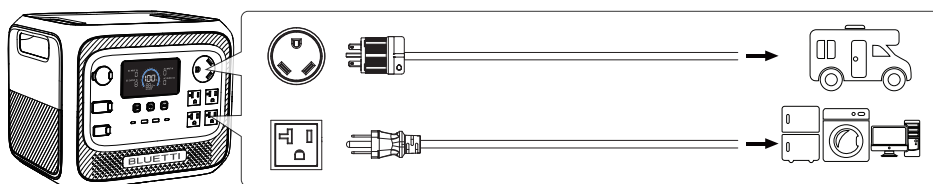
### Remarques :

- Utilisez un générateur avec une sortie d'onde sinusoïdale pure qui correspond à la tension et à la fréquence requises et qui satisfait ou dépasse les exigences d'entrée de l'Élite 300.
- Il est recommandé d'activer **Auto-adaptation du réseau** mode lors de la charge avec un générateur.



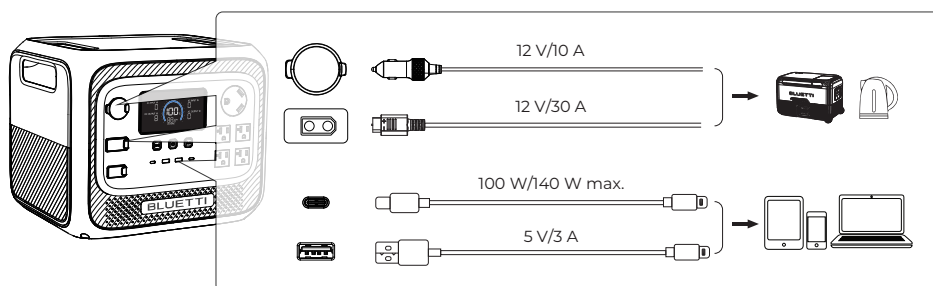
## 4.3 Alimenter vos appareils

### Prises CA



**Remarque :** Lors de l'entretien des appareils connectés à l'unité, assurez-vous de les débrancher. Même si la sortie CA est désactivée, il est nécessaire de débrancher physiquement les appareils pour une déconnexion complète.

### Prises CC

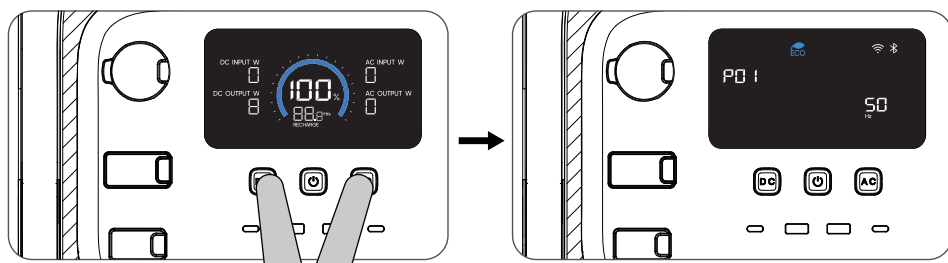


## 5. Configurer votre Élite 300

L'Élite 300 peut être configuré à l'aide des boutons de l'appareil ou de l'application BLUETTI. Pour les paramètres avancés, tels que le réglage de la durée de veille, l'activation du mode Auto-adaptation du réseau ou la configuration du mode ÉCO, utilisez l'application BLUETTI. Reportez-vous au manuel de l'application pour plus de détails.

### 5.1 Mode Paramètres

**Entrer dans le mode :** appuyez simultanément sur les boutons d'alimentation CA et CC et maintenez-les enfoncés pendant environ 2 secondes. L'icône de fréquence clignote.

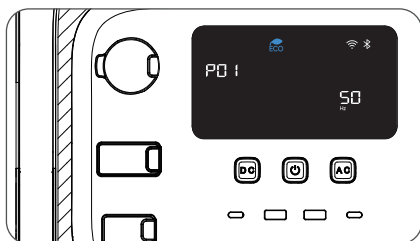


**Quitter le mode :** appuyez à nouveau sur les boutons d'alimentation CA et CC et maintenez-les enfoncés.

Par défaut, l'écran s'éteint après 1 minute d'inactivité et toutes les modifications non enregistrées sont perdues.

#### Ajustez les paramètres dans le mode Réglages.

- Coupez l'alimentation CA avant de régler la fréquence.
- Appuyez sur le bouton d'alimentation CC pour parcourir les éléments et appuyez sur le bouton d'alimentation CA pour régler la valeur.



Code de page	Réglage
P01	Fréquence
P03	Mode Charge CA
P04	Mode Augmentation de puissance
P05	Mode ÉCO
P06	Bluetooth
P07	Wi-Fi
P08	Verrouillage enfant

## 5.2 Mode de charge CA

L'Élite 300 propose trois modes de charge CA : Standard (par défaut), Turbo et Silencieux.

Mode		Entrée CA (max.)	Entrée solaire (max.)	Entrée CA + solaire (max.)	Temps de charge CA (estimé)	Remarque
Standard		1 200 W	1 200 W	1 500 W	100 % en 2,8 h	Économe en batterie
Turbo	US	1 800 W	1 200 W	2 400 W	80 % en 9,5 min	Recharge rapide
	JP	1 500 W	1 200 W	2 400 W	80 % en 110 min	
	UE/AU/ Royaume Uni	2 300 W	1 200 W	2 400 W	80 % en 78 min	
Silencieux		800 W	1 200 W	1 200 W	100 % en 4,2 h	Fonctionnement silencieux

**Remarque :** Les données ci-dessus sont fournies à titre indicatif uniquement.

## 5.3 Mode Augmentation de puissance

Le mode Augmentation de puissance est désactivé par défaut. Il permet à l'Élite 300 d'alimenter des charges résistives pures jusqu'à 4 800 W, comme des bouilloires électriques, des couvertures, des sèche-cheveux et des appareils de chauffage similaires.

**Remarque :** Ce mode est uniquement destiné aux charges résistives pures, évaluées entre 2 400 W et 4 800 W. Bien que l'Élite 300 puisse gérer de telles charges, sa puissance de sortie réelle est toujours de 2 400 W.

## 5.4 Mode ÉCO

Les modes AC-ECO et DC-ECO sont désactivés par défaut. Lorsque les modes ECO sont activés, l'Élite 300 s'éteint automatiquement après une période de faible ou d'absence de charge.

Réglez le seuil de puissance d'arrêt (AC-ECO : 10–40 W, DC-ECO : 5–20 W) et le temps d'arrêt automatique (1–4 heures) via l'application.

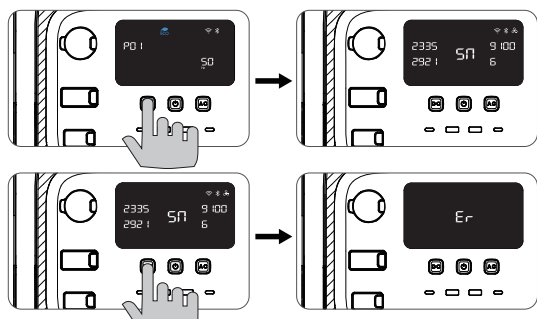
### Remarques :

- Les modes AC-ECO et DC-ECO ne sont pas disponibles lors de la charge sur secteur.
- Appuyez sur le bouton d'alimentation AC pour activer/désactiver simultanément les modes AC-ECO et DC-ECO, et utilisez l'application BLUETTI pour les contrôler séparément.
- Désactivez le mode ECO lors de la connexion d'appareils de petite taille ou d'appareils critiques tels que des lampes ou des réfrigérateurs.

## 6. Afficher les informations sur l'appareil

Affichez également les informations sur l'appareil en mode Réglage.

- Accédez à la page de fréquence P01 et appuyez longuement sur le bouton d'alimentation CC pour afficher le numéro de série de l'appareil. Appuyez à nouveau sur le bouton d'alimentation CC pour parcourir les autres informations.
- Sur la page Historique des pannes, appuyez longuement sur le bouton d'alimentation CA pendant environ 2 secondes pour effacer l'historique.



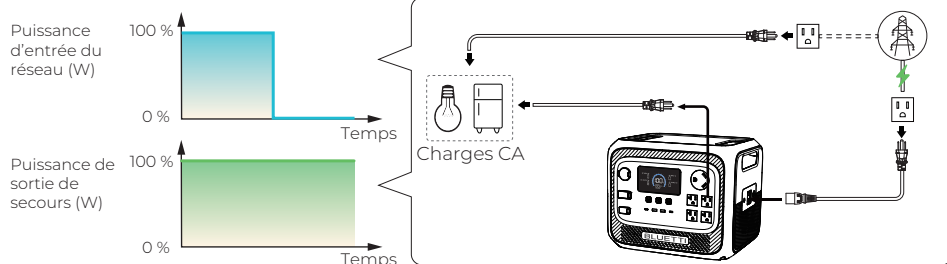
Code de page	Informations
57	Numéro de série
Er	Code d'erreur
H1	Historique des pannes
UE	Version

## 7. Fonctionnalité de l'ASI

Branchez l'Élite 300 sur une prise murale. Il tire alors directement l'alimentation de la prise pour faire fonctionner les appareils connectés. Il passe rapidement à l'alimentation par batterie en cas de panne. Définissez les modes de l'ASI dans l'application.

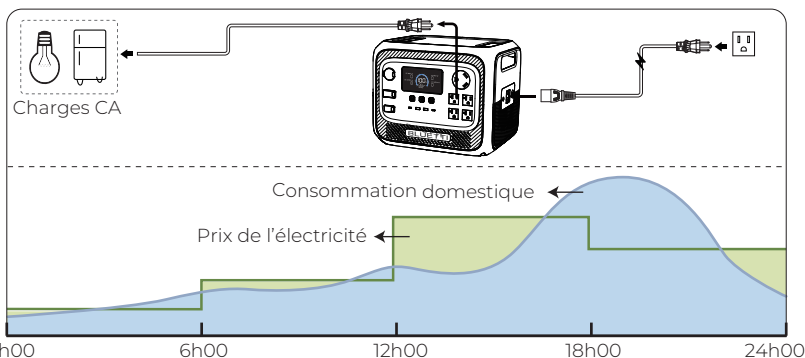
### • Standard

L'Élite 300 se charge grâce à l'énergie solaire et au réseau disponibles, en donnant la priorité à l'énergie solaire.



## • Contrôle du temps

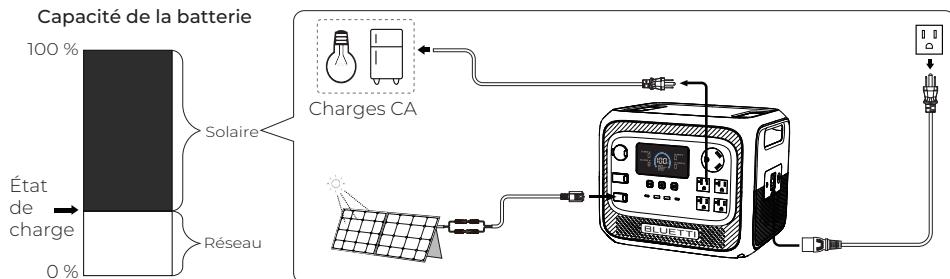
Réduisez les coûts en programmant la charge de l'Élite 300 pendant les heures creuses et l'alimentation des appareils pendant les heures de pointe.



Période	Charge	Décharge	Décharge	Décharge
Puissance de charge	Réseau	Élite 300 + PV	Élite 300 + PV	Élite 300

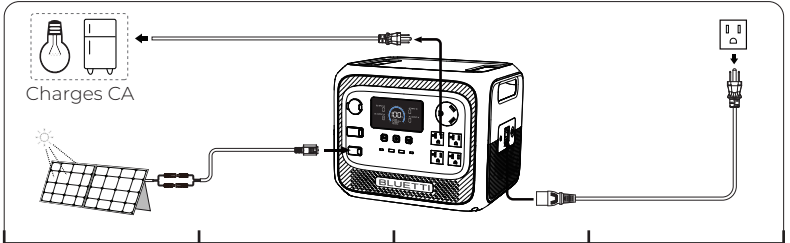
## • Priorité PV

Utilise efficacement l'énergie solaire. L'Élite 300 se charge initialement à partir du réseau jusqu'à un état de charge défini, puis passe avec fluidité au réapprovisionnement solaire.



• **Personnaliser**

Personnalisez le programme de charge/décharge, définissez les limites de l'état de charge de la batterie et contrôlez les commutateurs de programme et d'entrée réseau.



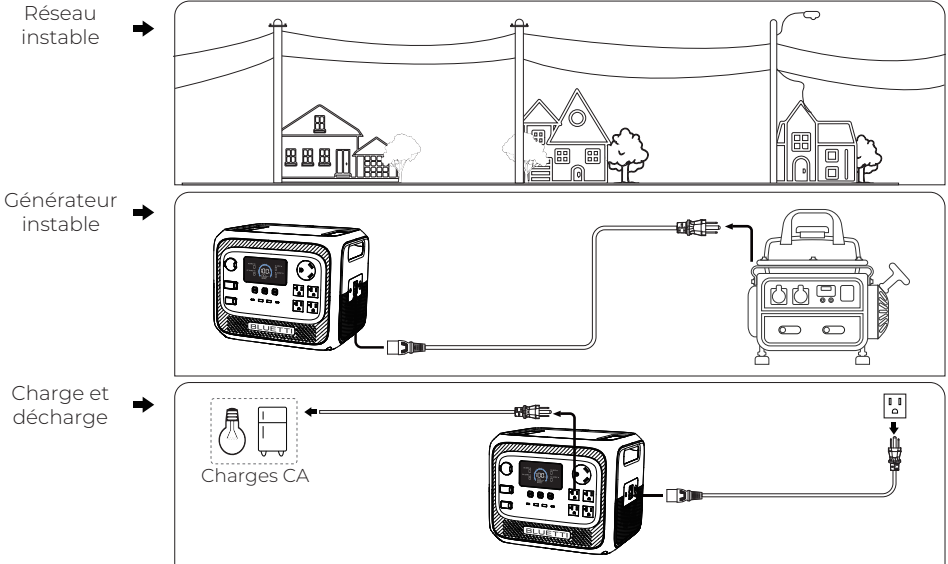
0h00                      6h00                      12h00                      18h00                      24h00

Période	Charge	Décharge	Décharge	Décharge
Puissance de charge	Réseau	Élite 300	Élite 300	Élite 300

**Attention :** Ne convient pas aux appareils tels que les serveurs de données ou les postes de travail qui nécessitent une ASI hautes performances. BLUETTI n'assume aucune responsabilité pour les problèmes découlant du non-respect de cette restriction.

## 8. Mode Auto-adaptation du réseau

Lors de la charge avec un générateur ou un réseau électrique instable, ou si la puissance de consommation dépasse la puissance de charge, activez ce mode dans l'application. L'Élite 300 s'ajuste automatiquement pour gérer les fluctuations de puissance, protégeant l'unité et les appareils connectés contre les problèmes potentiels dus aux variations de qualité de l'alimentation.



## 9. Récupération du commutateur système

Lorsque la batterie est vide et que l'appareil s'éteint, l'état ON/OFF des boutons d'alimentation CA et CC est enregistré.

- Si l'appareil est connecté au réseau électrique, les paramètres enregistrés seront automatiquement restaurés lorsque la charge de la batterie atteindra 5 %.
- Si l'appareil n'est pas connecté au réseau électrique, les paramètres ne sont restaurés que lorsque la batterie atteint 5 % et qu'au moins 30 minutes se sont écoulées depuis l'arrêt de l'appareil.

**Par exemple**, en mode ASI standard, si un réfrigérateur est branché sur la prise CA de l'Élite 300 et que l'alimentation du réseau est interrompue, l'appareil fournit immédiatement une alimentation de secours. Si la batterie est épuisée, l'appareil s'éteint, mais conserve l'état de sortie CA sur ON. Lorsque le courant du réseau revient et que la charge de la batterie est supérieure à 5 %, l'unité réactive automatiquement la sortie CA pour continuer à alimenter le réfrigérateur.

### Remarques :

- Pendant la récupération, les paramètres de sortie CA et CC peuvent être ajustés via l'application.
- Pour rétablir l'alimentation immédiatement, désactivez cette fonction.

## 10. Entretien et soins

- Lorsque l'état de charge atteint 5 %, chargez l'appareil rapidement.
- Avant de stocker l'appareil, chargez-le entre 40 % et 60 %, puis éteignez-le et débranchez tous les câbles.
- Stockez-le dans un endroit frais et sec, à distance de toute matière inflammable.
- Température de stockage sûre : -10 °C à 40 °C (14 °F à 104 °F). Pour un stockage de plus d'un mois, conservez-le à une température inférieure à 35 °C (95 °F).
- Effectuez un cycle complet de décharge et charge tous les 6 mois pour maintenir l'intégrité de la batterie.
- Évitez le stockage prolongé ; cela peut affecter les performances et la durée de vie de l'appareil.

Si l'état de charge de l'appareil descend à 0 pendant le stockage ou le démarrage :

- Arrêtez-le immédiatement.
- Chargez-le dans les 48 heures.
- Conservez-le entre 5 °C et 35 °C (41 °F et 95 °F) pendant 6 heures avant de le charger.
- Il est recommandé de charger l'appareil via une source CA ; si vous utilisez l'énergie solaire, assurez-vous que l'entrée dépasse 100 W.



## 11. Caractéristiques

Modèle	Élite 300
Capacité de la batterie	3 014,4 Wh (314 Ah)
Type de batterie	LiFePO <sub>4</sub>
Poids	Environ 26,3 kg/57,98 lbs
Dimensions (L × l × H)	366 × 305 × 297,5 mm/14,41 × 12,01 × 11,71 po.
Température de charge	0 °C à 40 °C/32 °F à 104 °F
Température de décharge	-20°C à 40°C/-4 °F à 104 °F
Humidité de fonctionnement	10 % à 90 %
Sortie CA (décharge)	US : 2 400 W max., 120 V, 50/60 Hz
	JP : 2 000 W max., 100 V, 50/60 Hz
	UE/Royaume Uni/AU : 2 400 W max., 230 V, 50/60 Hz
Sortie CA (dérivation)	US : 1 800 W max., 120 V, 50/60 Hz
	JP : 1 500 W max., 100 V, 50/60 Hz
	UE/Royaume Uni/AU : 2 300 W max., 230 V, 50/60 Hz
Sortie CC	
Port pour allume-cigare	12 V === 10 A
Port de sortie CC 12 V/30 A	12 V === 30 A
2 × port USB-A	15 W au total, 5 V === 3 A
1 × port USB-C 100 W max.	PD3.0, QC3.0 100 W max., 5/9/12/15 V === 3 A, 20 V === 5 A
1 × port USB-C 140 W	PD3.0, QC3.0 140 W max., 5/9/15 V === 3 A, 20/28 V === 5 A
Charge CA	US : 1 800 W, 15 A max., 120 V, 50/60 Hz
	JP : 1 500 W, 15 A max., 100 V, 50/60 Hz
	UE/Royaume Uni/AU : 2 300 W, 10 A max., 230 V, 50/60 Hz
Entrée CC (XT60-F)	1 200 W max., 12 V à 60 V, 22 A
Entrée CA + CC	2 400 W max.
Connectivité	Wi-Fi (2,4 GHz) / Bluetooth (BLE 5.0)
Altitude de fonctionnement	≤ 2 000 m/6 561,68 pi
Indice de protection	IP20
Alimentation sans interruption (ASI)	
Temps de basculement	10 ms

**Remarque :** Le port allume-cigare et le port de sortie 12 V/30 A CC sont connectés en parallèle, avec une sortie totale de 30 A.

## 12. Dépannage et FAQ

Sur la page Code d'erreur, le symbole  et le code d'erreur apparaissent simultanément sur l'écran. Consultez l'application pour connaître les détails des erreurs et les solutions recommandées. Si le problème persiste, arrêtez immédiatement d'utiliser le produit et contactez le support BLUETTI pour obtenir de l'aide.

### FAQ (Foire aux questions)

**Q1 :** Comment puis-je savoir si mes appareils fonctionneront avec ce produit ?

**R :** Maintenez la puissance totale en dessous de 2 400 W. Certains appareils équipés de moteurs ou de compresseurs peuvent démarrer à 2 à 4 fois leur puissance nominale, ce qui peut facilement surcharger l'Élite 300.

**Q2 :** Puis-je utiliser des panneaux solaires tiers pour charger ce produit ?

**R :** Oui, vous pouvez utiliser des panneaux solaires tiers avec une tension en circuit ouvert entre 12 V et 60 V et des connecteurs MC4. Évitez de mélanger différents types de panneaux solaires.

**Q3 :** Peut-il se charger et se décharger en même temps ?

**R :** Oui, l'Élite 300 prend en charge la charge en dérivation.

**Q4 :** Pourquoi la puissance de charge est-elle souvent trop faible ?

**R :** Le BMS intégré ajuste la puissance de charge en fonction de la température de la batterie et de l'état de charge pour protéger la batterie et prolonger sa durée de vie.

## Annexe

### Mettre à jour le micrologiciel via l'application BLUETTI

Il est IMPORTANT de maintenir le micrologiciel à jour pour des performances optimales. Pour obtenir des instructions détaillées, reportez-vous au manuel d'utilisation dans l'application. Utilisation de la mise à niveau du modèle Elite 200 V2 comme exemple.

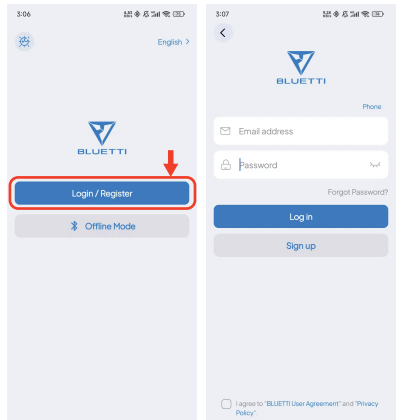
#### 1. Télécharger l'application BLUETTI

Scannez le code QR ou recherchez « BLUETTI » dans l'App Store ou Google Play pour télécharger l'application.



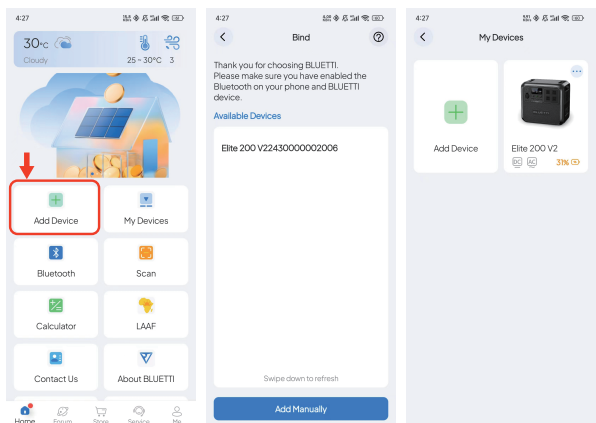
## 2. Se connecter ou s'inscrire

Connectez-vous avec un compte BLUETTI.  
Si vous n'avez pas de compte, créez-en un en suivant les instructions à l'écran.



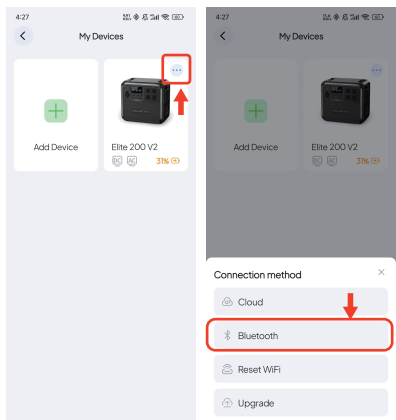
## 3. Lier l'appareil

- Appuyez sur Ajouter un appareil directement ou accédez à Mes appareils > Ajouter un appareil pour démarrer le processus.
- Sélectionnez l'appareil dans la liste des appareils disponibles ou choisissez Ajouter manuellement et saisissez le numéro de série de l'appareil.
- Vous pouvez également appuyer sur Scanner sur la page d'accueil ou sur la page Ajouter un appareil pour effectuer une liaison via un code QR.



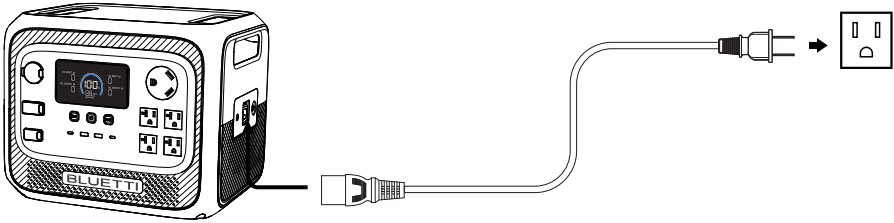
## 4. Se connecter via Bluetooth

Sur la page Mes appareils, appuyez sur l'appareil et sélectionnez Bluetooth comme méthode de connexion.

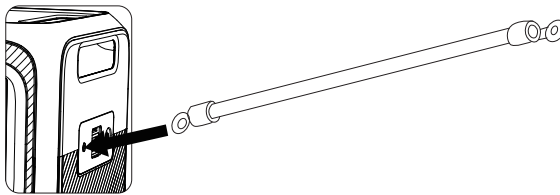


## Directives de mise à la terre

Utilisez la borne de mise à la terre uniquement lorsque le produit est connecté au réseau électrique domestique à l'aide d'un câble à 2 broches, ou si la mise à la terre de la prise murale est inefficace et que l'appareil connecté dispose d'un boîtier métallique.



Utilisez un câble avec des bornes OT pour la mise à la terre. Connectez une extrémité à la borne de mise à la terre avec une vis de mise à la terre et l'autre extrémité à la prise murale ou à la terre du boîtier de distribution domestique.



# Conformité

## • Déclaration de la FCC

Cet appareil est conforme à la partie 15 des règles de la FCC. L'exploitation est autorisée aux deux conditions suivantes :

- (1) L'appareil ne doit pas produire de brouillage nuisible.
- (2) L'appareil doit accepter tout brouillage subi, même si le brouillage est susceptible d'en compromettre le fonctionnement.

Cet équipement a été testé et jugé conforme aux limites d'un appareil numérique de classe B, conformément à la partie 15 des règles de la FCC. Ces limites sont conçues pour fournir une protection raisonnable contre les brouillages nuisibles dans une installation résidentielle. Cet équipement génère, utilise et peut émettre de l'énergie radiofréquence et, s'il n'est pas installé et utilisé conformément aux instructions, peut provoquer un brouillage nuisible pour les communications radio. Il n'existe toutefois aucune garantie qu'aucun brouillage ne se produise dans une installation particulière. Si cet équipement provoque des brouillages nuisibles pour la réception radio ou télévision, ce qui peut être déterminé en éteignant et en rallumant l'équipement, il est recommandé d'essayer de corriger le brouillage par une ou plusieurs des mesures suivantes :

- Réorienter ou déplacer l'antenne de réception.
- Augmenter la séparation entre l'équipement et le récepteur.
- Brancher l'équipement sur une prise d'un circuit différent de celui sur lequel le récepteur est branché.
- Consulter le revendeur ou un technicien radio/TV expérimenté pour obtenir de l'aide.

**Mise en garde de la FCC :** Tout changement ou modification non expressément approuvé par la partie responsable de la conformité pourrait annuler l'autorité de l'utilisateur à utiliser cet équipement.

## REMARQUE IMPORTANTE : Déclaration de la FCC sur l'exposition aux rayonnements

Cet équipement est conforme aux limites d'exposition aux rayonnements de la FCC définies pour un environnement non contrôlé. Cet équipement doit être installé et utilisé avec une distance minimale de 20 cm entre le radiateur et votre corps.

## • Mise en garde d'IC

Cet appareil contient des émetteurs/récepteurs exempts de licence conformes aux CNR d'Innovation, Sciences et Développement économique Canada exempts de licence. L'exploitation est autorisée aux deux conditions suivantes :

- (1) L'appareil ne doit pas produire de brouillage.
- (2) L'appareil doit accepter tout brouillage, même si le brouillage est susceptible d'en compromettre son fonctionnement.

**Déclaration d'exposition aux RF :** Cet équipement est conforme aux limites d'exposition aux rayonnements ISDE définies pour les environnements non contrôlés. Cet équipement doit être installé et utilisé avec une distance minimale de 20 cm entre le radiateur et votre corps.

CAN ICES (B) / NMB (B)

## Need Help? We're here for you!

☎ +1 909-570-0909

Mon-Sat, 06:00-17:00 (PDT)

✉ [service@bluettipower.com](mailto:service@bluettipower.com)



@BLUETTI Official



@bluetti\_inc



@bluetti.inc



@bluetti.inc

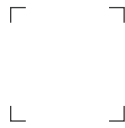
## Visit Us

**BLUETTI Power Inc.**

6185 S Valley View Blvd, Ste D, Las Vegas, NV 89118, US



**BLUETTI**



## **Certificate**

Inspector: \_\_\_\_\_

QC: \_\_\_\_\_

Always Share Excellence

P/N: 17.0303.1059-00A0