

# GUÍA DE INSTALACIÓN

## SUELO VINÍLICO SPC

### MANUAL TÉCNICO



ISOVEX SYSTEMS, S.L. - [www.isovex.es](http://www.isovex.es)

#### PREINSTALACIÓN

El suelo vinílico SPC (Stone Polymer Composite) es un revestimiento de alta resistencia diseñado para ofrecer estabilidad dimensional, durabilidad y una instalación rápida mediante sistema de instalación flotante con clic.

Para garantizar un resultado óptimo y la validez de la garantía, es imprescindible seguir correctamente las instrucciones de esta guía. Este producto es adecuado para instalaciones residenciales y comerciales, apto exclusivamente para uso interior.

#### EXPANSIÓN

El suelo SPC se instala mediante sistema flotante, por lo que no debe pegarse, clavarse ni fijarse al subsuelo bajo ninguna circunstancia (excepto en la instalación de escaleras).

Para permitir su dilatación natural, siga estas indicaciones:

- Mantenga una junta perimetral mínima de 6 mm en todo el contorno de la estancia.
- No instale el suelo debajo de muebles o estructuras fijas como armarios empotrados, islas de cocina o tabiques ligeros. Estos deben colocarse antes del suelo.
- Se puede instalar bajo muebles con patas, siempre que no impidan el movimiento del suelo.
- No utilice selladores, siliconas ni adhesivos que impidan el movimiento del suelo.

La falta de junta o la fijación del suelo puede provocar levantamientos, separaciones, daños en el sistema clic y la pérdida de la garantía.

#### PROTECCIÓN ANTE LUZ SOLAR

El SPC debe protegerse de la exposición prolongada a luz solar directa, ya que puede causar:

- Decoloración por radiación UV
- Sobre calentamiento superficial
- Dilataciones excesivas
- Daños en el sistema de unión

Recomendaciones:

- Utilizar cortinas, estores o láminas de protección UV, especialmente en ventanas con vidrios básicos o sin filtros solares integrados.
- Evitar que grandes superficies acristaladas incidan directamente sobre el suelo sin ningún tipo de protección solar.

Las variaciones térmicas extremas pueden afectar a la estabilidad del sistema clic.

#### INSPECCIÓN DEL PRODUCTO

Antes de instalar:

- Compruebe que el producto llega en su embalaje original y sin daños visibles.
- Revise el color, el diseño y el tamaño de las lamas.
- Distribuya varias lamas en el suelo para verificar el patrón visual previo a la instalación.
- Mezcle lamas de varias cajas para lograr un acabado más natural y homogéneo.
- Una vez instalado, no se aceptarán reclamaciones sobre daños visibles previos, por lo que ya no estarán cubiertos por la garantía.

#### REQUISITOS DEL SUBSUELO

Para garantizar un correcto rendimiento del suelo vinílico SPC y evitar problemas como movimientos, ruidos, levantamientos o separación de juntas, el subsuelo debe cumplir las siguientes condiciones:

##### 1. PLANITUD Y ESTABILIDAD

El subsuelo debe estar:

- Nivelado, con una tolerancia máxima de 3 mm por cada 2 metros.
- Los desniveles superiores pueden generar tensiones y dañar el sistema clic.
- Sin pendientes pronunciadas ni zonas hundidas o elevadas.
- Estructuralmente firme, sin deflexiones ni movimientos.

Si el subsuelo no está nivelado, corregir con masillas niveladoras cementosas aptas para vinílico.

##### 2. LIMPIEZA Y PREPARACIÓN

Antes de instalar, el subsuelo debe estar:

- Limpio, sin polvo, restos de obra, tierra, barro, adhesivos antiguos, pintura o grasas.
- Sin elementos sobresalientes, como clavos, grapas o fragmentos metálicos.
- Totalmente barrido y aspirado.

Un subsuelo con restos o irregularidades puede provocar ruidos y fallos en el sistema de unión.

##### 3. HUMEDAD DEL SUBSUELO

Aunque el SPC es impermeable, no puede colocarse sobre un subsuelo húmedo ni actúa como barrera de vapor.

Comprobar:

- Ausencia de filtraciones.
- No existencia de humedad por capilaridad.
- Que soleras nuevas hayan completado su tiempo de secado.

El exceso de humedad puede provocar moho, deformaciones, malos olores y fallos graves en la instalación

##### 4. TIPOS DE SUBSUELOS COMPATIBLES

El SPC puede instalarse sobre superficies niveladas, firmes y estables:

- Hormigón o solera cementosa
- Baldosa cerámica con juntas  $\leq 6$  mm
- Suelo vinílico rígido existente, siempre que esté pegado y perfectamente adherido
- Parqué antiguo bien fijado (no flotante, sin holguras)
- Suelos auto nivelados cementosos
- Superficies rígidas de una sola capa (no múltiples revestimientos superpuestos)

#### REQUISITOS DEL SUBSUELO

##### 5. SUPERFICIES NO COMPATIBLES

No instalar SPC sobre:

- Moqueta o alfombra
- Corcho
- Vinilo acolchado o con base blanda
- Suelos flotantes antiguos
- Goma o caucho
- Estructuras de madera sin ventilación adecuada
- Revestimientos de madera deformados, abombados o inestables

Estas superficies pueden generar inestabilidad o humedad atrapada bajo el SPC.

##### 6. REVESTIMIENTOS EXISTENTES (BALDOSA O VINOLO)

Si instala sobre baldosa cerámica:

- Rellenar juntas  $> 6$  mm con mortero nivelador.
- Asegurar que no existan piezas sueltas.

Si instala sobre un suelo existente:

- Debe ser una sola capa continua, firme y sin huecos.
- No debe haber capas superpuestas ni bases blandas.

El revestimiento debe estar completamente adherido.

##### 7. CALEFACCIÓN RADIANTE

El SPC es compatible con calefacción radiante por agua.

Condiciones:

- Temperatura superficial máxima: 27–29 °C.
- Apagar o reducir temperatura 48–72 h antes de instalar.
- Aumentar la temperatura de forma gradual tras la instalación.
- No instalar sobre mantas calefactoras eléctricas.
- Los elementos calefactores deben encontrarse a un mínimo de 13 mm por debajo del nivel del suelo.

Después de la instalación, ajuste la temperatura gradualmente para evitar un calentamiento o enfriamiento que pueda causar daños.

##### 8. BAJO AISLANTE

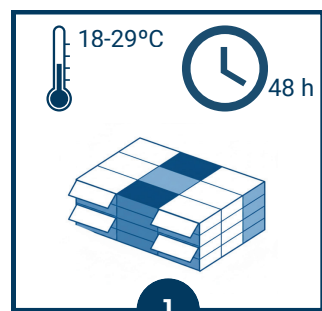
- El SPC con base incorporada no requiere aislante adicional.
- No añadir capas blandas o espumas no autorizadas, ya que pueden comprometer el sistema de bloqueo, causando daños a las uniones.

En plantas bajas o soleras antiguas de hormigón sin revestimiento (cerámica, mármol, etc.), se recomienda instalar una lámina antihumedad de polietileno de 0,2 mm para evitar la transmisión de humedad por capilaridad.

No se recomienda utilizar lámina antihumedad sobre subsuelos de madera ni cuando exista un revestimiento cerámico en buen estado.

# INSTALACIÓN DEL SUELO

## 1. ACLIMATACIÓN DEL SUELO

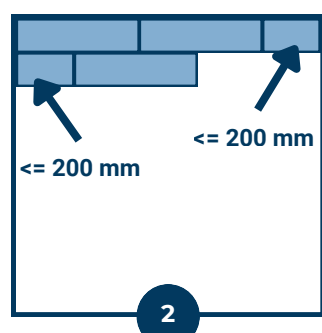


Antes de instalar, el suelo SPC debe adaptarse a la temperatura de la estancia donde se va a colocar.

- Coloque las cajas en la habitación de instalación durante al menos 48 horas antes de iniciar el montaje.
- Solo es necesario abrir los extremos de las cajas para permitir que el aire entre y el material se adapte a la temperatura ambiente.
- Evite apilar más de 4 cajas para que el aire circule correctamente.
- No exponga el material a luz solar directa, calefactores o fuentes de calor.

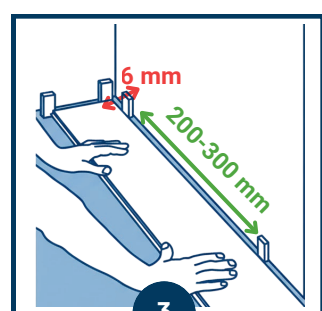
La temperatura del entorno debe mantenerse de forma estable entre 18°C y 29°C durante la aclimatación, durante la instalación y durante las 72 horas posteriores.

## 2. PLANIFIQUE LA PRIMERA FILA



- Mida la pared de inicio.
- Divida esa medida entre la longitud de la lama.
- Compruebe la última pieza: si quedara más corta de 200 mm, recorte la primera lama para equilibrar la fila.
- Si la primera y la última superan los 200 mm, puede colocarlas completas.

## 3. COLOQUE LOS ESPACIADORES / INSTALE LA PRIMERA LAMA

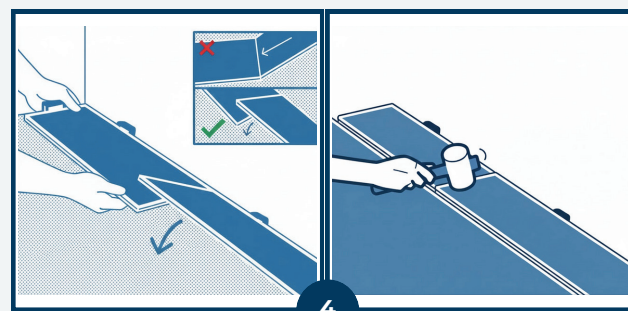


- Coloque espaciadores de 6 mm a lo largo de la pared de inicio.
- Sepárelos cada 200–300 mm y también en las paredes laterales.
- Este espacio perimetral permite la expansión del suelo flotante.

# INSTALACIÓN DEL SUELO

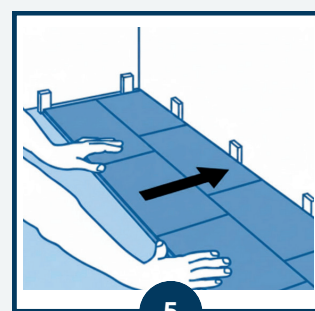
- Coloque la primera lama en la esquina izquierda, apoyada en los espaciadores.
- El lado del macho debe mirar hacia la pared.
- Alinee correctamente la lama en la dirección de instalación.

## 4. UNA LA SEGUNDA LAMA (LADO CORTO)



- Coloque la segunda lama inclinada, apoyando el macho corto sobre la ranura corta de la primera.
- Deje caer suavemente hasta oír/sentir el clic.
- Golpee suavemente con un mazo de goma o bloque de golpeo para asegurar el cierre.

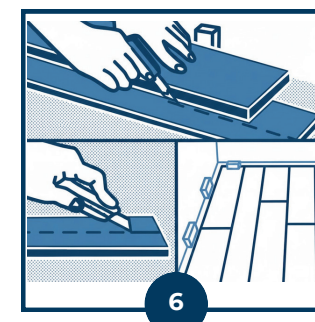
## 5. COMPLETE LA PRIMERA FILA / CONTINÚE FILA A FILA



- Repita el mismo proceso con el resto de laminas de la primera fila.
- Corte la última pieza para que tenga mínimo 200 mm.
- Compruebe que no quedan huecos entre juntas y que la fila está recta.
- Mezcle laminas de distintas cajas para evitar repeticiones de dibujo.
- Si la última pieza de la fila anterior mide  $\geq 200$  mm, úsela como inicio de la nueva fila.
- Encaje el macho largo de la nueva lama en la ranura larga de la fila anterior, con un ángulo de aprox. 45°.
- Baje la lama hasta que quede plana.
- Asegúrese de que la unión larga queda bien cerrada, sin huecos visibles.
- Si es necesario, use un bloque de golpeo para ajustar suavemente el lado largo.
- Con el largo ya encajado, deslice la lama hacia la izquierda hasta que el macho corto quede sobre el canal de la lama anterior.
- Deje caer hasta el clic y compruebe que la unión queda totalmente encajada.

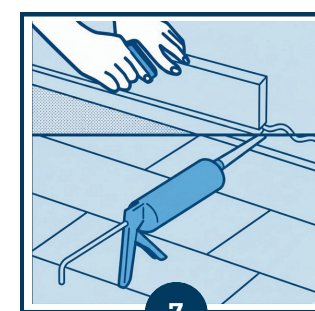
# INSTALACIÓN DEL SUELO

## 6. INSTALE LA ÚLTIMA FILA



- Coloque una lama suelta sobre la última fila instalada.
- Ponga otra lama encima, con el lado del macho tocando la pared, y marque la línea de corte.
- Corte la lama marcada y encájela manteniendo el espacio de 6 mm con la pared.
- La última fila debe tener, como mínimo, 50 mm de ancho.

## 7. FINALICE LA INSTALACIÓN



- Retire todos los espaciadores perimetrales.
- Coloque rodapiés y/o molduras cubriendo el espacio de dilatación.
- Fije los rodapiés solo a la pared, nunca al suelo SPC ni al subsuelo.
- Asegúrese de que el suelo puede seguir moviéndose libremente y limpie la superficie.

## 8. CONSIDERACIONES FINALES

- En baños, deje 6 mm de expansión alrededor del inodoro y selle con silicona 100% impermeable.
- En puertas, recorte los marcos dejando 6 mm para permitir que el suelo flote libremente.
- En superficies continuas, el suelo no debe superar los 15,24 m en sentido longitudinal ni transversal sin una moldura de transición.
- Evite muebles muy pesados (>225 kg) que puedan impedir el movimiento natural del suelo.

## 9. MANTENIMIENTO Y CUIDADO DIARIO

- Aspire o barra regularmente (use aspiradora con ruedas blandas y cepillo para suelos duros).
- Utilice fregona bien escurrida con detergente neutro.
- Evite productos abrasivos, ceras, jabones naturales o limpiadores que dejen película.
- Limpie derrames de líquidos inmediatamente.
- Use protectores de fieltro o silicona en patas de muebles.
- Evite arrastrar muebles; levántelos para moverlos.
- Utilice sillas de oficina con ruedas blandas o una alfombrilla protectora.
- Evite exposición prolongada a calor extremo.
- Evite alfombrillas de goma o látex: pueden causar decoloración irreversible.

Un mantenimiento inadecuado o el uso de productos no recomendados puede dañar el suelo o anular la garantía.

# GARANTÍA

ISOVEX selecciona materiales de alta calidad y aplica controles técnicos rigurosos para garantizar un producto fiable y duradero. Nuestro suelo vinílico SPC cuenta con la siguiente garantía limitada frente a defectos de fabricación, siempre que se haya instalado y utilizado conforme a las instrucciones oficiales:

Duración de la garantía:

- 🏠 15 años para uso residencial.
- 🏢 10 años para uso comercial ligero.

La garantía se aplica exclusivamente al comprador original del producto.

### ✓ ¿QUÉ CUBRE ESTA GARANTÍA?

- Defectos de fabricación no visibles antes de la instalación.
- Fallos estructurales del material que afecten al uso normal.
- Si, tras la evaluación técnica, se confirma un defecto de fabricación, ISOVEX podrá optar por suministrar material sustitutivo equivalente o una compensación limitada al valor del producto afectado.

La garantía cubre únicamente el material, no incluye mano de obra, transporte ni costes derivados.

### ✗ ¿QUÉ NO CUBRE ESTA GARANTÍA?

- Defectos visibles antes de la instalación.
- Instalación incorrecta, uso indebido, golpes, cortes o daños por herramientas.
- Humedad del subsuelo, filtraciones, condensación o daños por agua.
- Uso de adhesivos no permitidos o bloqueo del movimiento del suelo.
- Arrastre o impacto de muebles, sillas sin protección o mobiliario >225 kg.
- Alfombrillas de goma o látex que puedan causar decoloración.
- Exposición prolongada al sol directo o altas temperaturas.
- Mantenimiento inadecuado, productos abrasivos, vapor directo o jabones naturales.
- Modificaciones del producto, almacenamiento incorrecto o transporte inapropiado.

## CONDICIONES GENERALES

- El producto debe instalarse siguiendo todas las instrucciones del manual.
- Conserve el comprobante de compra; es imprescindible para cualquier reclamación.
- Los productos usados, dañados previamente o de exposición no están cubiertos.
- La garantía complementa los derechos legales del consumidor y no los limita.