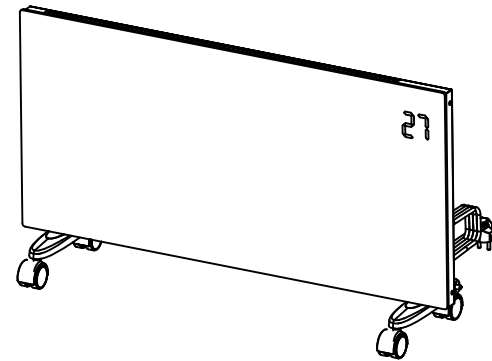


# **RADIATEUR CONVECTEUR**

## **Notice d'utilisation**



Modèle: NDJ1-10WT/NDJ1-15WT/NDJ1-20WT

**Veillez lire et conserver ces instructions**

## Avant la première utilisation

Lisez et suivez toutes les instructions de ce manuel, même si vous pensez déjà bien connaître le produit, et placez-le à portée de main pour le consulter ultérieurement. Pour votre commodité, veuillez noter le numéro de modèle complet (indiqué sur la plaque d'identification du produit) ainsi que la date de réception du produit, accompagnés de votre reçu d'achat, et les joindre aux documents relatifs à la garantie et aux services. Conservez ces pièces en cas de besoin de service de garantie.

**NOTICE :** La puissance de ce produit (indiquée sur la plaque d'identification) est déterminée à partir d'essais de charge spécifiques. L'utilisation normale ou celle d'autres accessoires recommandés peut entraîner une consommation d'énergie nettement inférieure.

### Mesures de sécurité importantes

Lors de l'utilisation de tout chauffeuse électrique, il est essentiel de respecter les mesures de sécurité de base, notamment les suivantes :

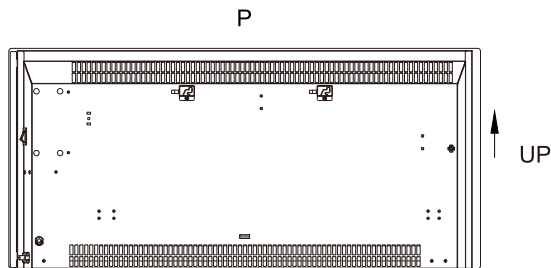
Veuillez lire attentivement toutes les instructions avant d'utiliser le produit.

Avertissement - afin de réduire le risque d'incendie, de choc électrique ou de blessure aux personnes ou de dommages aux biens :

- Lisez toutes les instructions avant d'utiliser cet chauffeuse et conservez-les pour référence ultérieure.
- Utilisez uniquement la tension indiquée sur la plaque de caractéristiques du chauffeuse.
- Ne couvrez ni ne restreignez le flux d'air vers les grilles d'admission ou d'échappement, sous aucun prétexte — car l'chauffeuse risque de surchauffer et de présenter un risque d'incendie.
- Ne couvrez pas les grilles et n'obstruez pas l'entrée ou la sortie de l'air en plaçant l'chauffeuse contre aucune surface. Tenez tous les objets à au moins 1 mètre de l'avant, des côtés et de l'arrière de l'chauffeuse.
- Ne placez pas l'chauffeuse à proximité d'une source de chaleur radiante.
- Ne faites pas fonctionner l'chauffeuse dans des zones où de l'essence, de la peinture ou d'autres liquides inflammables sont utilisés ou stockés.
- Cet chauffeuse chauffe pendant son utilisation. Pour éviter les brûlures, ne laissez pas la peau nue toucher les surfaces chaudes. Éteignez-le et laissez-le refroidir avant de le déplacer.
- Ne utilisez pas l'chauffeuse pour sécher des vêtements.
- N'insérez pas d'objets étrangers ni de ustensiles métalliques dans aucune ouverture de ventilation ou d'échappement, et ne permettez pas leur accès — cela pourrait causer un choc électrique, un incendie ou des dommages à l'chauffeuse.
- Ne plongez pas l'chauffeuse dans un liquide et ne permettez pas à un liquide de s'écouler à l'intérieur de celui-ci, car cela pourrait créer un risque de choc électrique.
- Ne tentez pas d'attraper un chauffeuse qui est tombé dans l'eau. Éteignez immédiatement l'alimentation et débranchez-le.
- Ne faites pas fonctionner l'chauffeuse si son cordon d'alimentation ou sa fiche est endommagé, ou si l'chauffeuse est défectueux, a été tombé ou endommagé de quelque manière que ce soit. Renvoyez-le à un électricien qualifié pour examen, réglage électrique ou mécanique, maintenance ou réparation.
- Ne faites pas fonctionner l'chauffeuse avec les mains mouillées.
- La cause la plus fréquente de surchauffe est l'accumulation de poussière ou de duvet à l'intérieur de l'chauffeuse. Assurez-vous de retirer régulièrement ces accumulations en débranchant l'chauffeuse et en nettoyant les événements et les grilles avec un aspirateur.
- Ne utilisez pas cet chauffeuse près d'une fenêtre, car la pluie pourrait causer un choc électrique.
- Ne utilisez pas de produits de nettoyage abrasifs sur cet chauffeuse. Nettoyez-le uniquement avec un chiffon humide (pas mouillé) rincé dans de l'eau chaude savonneuse. Débranchez toujours la fiche de l'alimentation secteur avant de nettoyer.
- Ne branchez pas l'chauffeuse à l'alimentation secteur avant qu'il ne soit complètement assemblé et réglé.

## Dépannage

Problème	Cause	Solution
Le chauffeuse ne chauffe pas.	Le chauffage est en mode veille.	Assurez-vous que le chauffeuse est en mode chauffage.
	La température souhaitée est inférieure à celle ambiante.	Augmentez la température souhaitée (5-45 °C).
Le chauffeuse ne s'appaire pas avec l'application.	La fonction Wi-Fi n'est pas activée.	Appuyez et maintenez enfoncé le bouton Set pendant 3 secondes pour activer le Wi-Fi.
	Signal Wi-Fi faible.	Assurez-vous que le routeur, le chauffeuse et le téléphone se trouvent dans un rayon de 3 à 5 mètres.
Bruit de cliquetis venant de l'élément chauffant	Expansion et contraction normales du métal lors du chauffage et du refroidissement.	Il s'agit d'un phénomène naturel qui diminuera ou cessera avec une utilisation continue.
Les boutons tactiles ne fonctionnent pas.	On a touché la zone des boutons lors de la mise sous tension, ce qui a affecté la sensibilité.	Redémarrez le chauffeuse pour rétablir la sensibilité des boutons.
	Le verrouillage enfant est activé.	Déverrouillez le verrouillage enfant.
Les boutons de télécommande ne fonctionnent pas.	La batterie de la télécommande est faible ou vide.	Remplacez la batterie ou vérifiez si la télécommande est endommagée.
	Alignement incorrect avec le récepteur du chauffeuse.	Utilisez la télécommande dans la direction du panneau d'affichage
Performance thermique insuffisante.	Le chauffeuse est en mode basse puissance.	Mettez le chauffeuse en mode haute puissance.
	Les entrées ou sorties d'air sont obstruées.	Assurez-vous que les entrées et sorties d'air sont libres.
	Ouvrir les portes ou les fenêtres réduit l'isolation.	Fermez portes et fenêtres pour améliorer l'efficacité.
Malodorant lors du chauffage.	Le revêtement protecteur d'un nouveau chauffeuse émet une odeur lors de la première utilisation.	Ventilez l'espace et faites fonctionner le chauffeuse pendant une heure pour éliminer l'odeur



## INSTRUCTIONS DE NETTOYAGE

### Nettoyage derrière le chauffeur

Le nettoyage derrière le chauffeur est très simple. Saisissez les deux côtés du chauffeur, levez-le vers le haut puis tirez-le vers l'avant. Un nettoyage régulier du chauffeur est nécessaire pour garantir un fonctionnement sans problème :

- Coupez l'alimentation électrique du chauffeur avant de nettoyer.
- Assurez-vous que le chauffeur a complètement refroidi avant de nettoyer.
- Utilisez un chiffon humide (pas mouillé) pour essuyer l'extérieur du chauffeur et éliminer la poussière et la saleté.
- Utilisez un aspirateur pour éliminer la poussière et le duvet autour des grilles. (Le non-respect de cette consigne peut provoquer une décoloration)
- Assurez-vous que le chauffeur est sec avant de le reconnecter à l'alimentation secteur.

## SERVICE

Si vous avez besoin de service, contactez votre concessionnaire local.

### Remplacement du câble d'alimentation

Le câble d'alimentation endommagé doit être remplacé par un agent de service ou une personne qualifiée équivalente afin d'éviter tout risque.

### Stockage

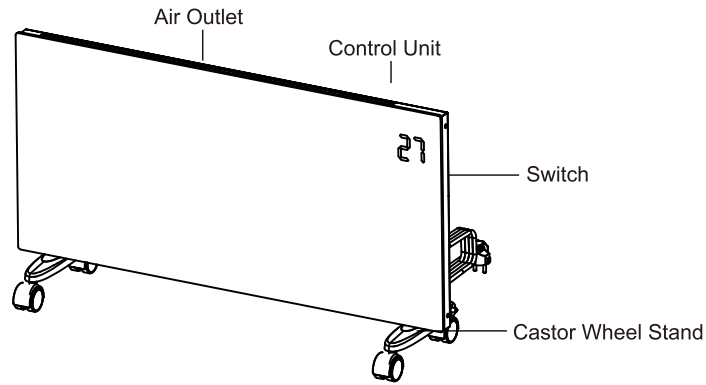
Si vous ne comptez pas utiliser le chauffeur pendant de longues périodes, il est conseillé de le nettoyer avant de le conserver, de préférence dans son emballage d'origine, dans un endroit frais et sec.

## Code d'erreur

Code d'erreur	Cause	Solution
E1	Le circuit du capteur de température ambiante est débranché, accompagné de 5 signaux bip.	Il faut contacter le service après-vente pour faire remplacer le capteur.
E2	Le capteur de température ambiante est court-circuité, accompagné de 5 signaux bip.	Il faut contacter le service après-vente pour faire remplacer le capteur.
E3	Le chauffeur se trouve à proximité d'une autre source de chaleur, et le capteur détecte une température ambiante de 55 °C, accompagné de 5 signaux bip.	Éteignez l'alimentation et placez le chauffeur à l'abri des sources de chaleur.

- Ce chauffeur n'est pas destiné à être utilisé en extérieur.
- Ne pas utiliser ce chauffeur à proximité immédiate d'une baignoire, d'une douche, d'une piscine ou d'autres liquides.
- Utilisez toujours le chauffeur en position verticale.
- Éteignez le chauffeur et laissez-le refroidir complètement avant de le déplacer.
- Ne pas utiliser le chauffeur avec le câble d'alimentation enroulé, car cela peut entraîner une accumulation de chaleur suffisante pour constituer un danger.
- L'utilisation d'un câble d'extension avec ce chauffeur n'est pas recommandée.
- Ne retirez pas la fiche de la prise d'alimentation avant d'avoir éteint le chauffeur.
- Ne retirez pas la fiche de la prise en tirant sur le câble d'alimentation : saisissez toujours la fiche avec la main.
- Débranchez toujours le chauffeur lorsque vous ne l'utilisez pas.
- **AVERTISSEMENT** : Ce produit ne convient pas à l'usage sur les tapis à longs poils ou les tapis Flokati.
- Ne laissez pas le câble d'alimentation entrer en contact avec une surface chauffée pendant le fonctionnement.
- Ne faites pas passer le câble sous les tapis, les petits tapis de sol ou les tapis de couloir. Éloignez le câble des zones de passage afin qu'on ne trébuche pas dessus.
- Ne tordez, ne nouez pas et n'enroulez pas le câble autour du chauffeur, car cela pourrait affaiblir et faire éclater l'isolation. Veillez toujours à ce que tout le câble soit retiré de toute zone de rangement du câble.
- Ne pas utiliser le chauffeur à l'extérieur ni sur un sol humide.
- Ne conservez pas le chauffeur lorsqu'il est encore chaud.
- Ce chauffeur n'est pas destiné à être utilisé par de jeunes enfants ou des personnes fragiles sans surveillance.
- Les jeunes enfants doivent être surveillés afin d'éviter qu'ils ne jouent avec le chauffeur.
- Le chauffeur ne doit pas être placé immédiatement sous une prise électrique.
- Ne pas utiliser ce chauffeur avec un autre programmeur, un minuteur ou tout autre dispositif qui active automatiquement le chauffeur, car un risque d'incendie existe si le chauffeur est couvert ou placé de manière incorrecte.
- Toutes les protections de ce chauffeur sont conçues pour empêcher tout accès direct aux éléments chauffants et doivent être en place lorsque le chauffeur est en service.
- **ATTENTION** : Pour éviter une surcharge, ne couvrez pas le chauffeur.
- Pour réduire le risque de choc électrique, ne plongez pas ni n'exposez le chauffeur ou le câble souple à la pluie, à l'humidité ou tout autre liquide non nécessaire au bon fonctionnement du produit.
- Le garde-feu ne garantit pas une protection complète pour les jeunes enfants et les personnes fragiles.
- Si le câble d'alimentation est endommagé, il doit être remplacé par un technicien électrique qualifié afin d'éviter un danger.
- Ne pas utiliser ce chauffeur à l'extérieur ni sur des surfaces mouillantes. Évitez tout déversement de liquide sur le chauffeur.
- **ATTENTION** : Pour éviter un risque lié à une réinitialisation accidentelle du coupe-circuit thermique, ce chauffeur ne doit pas être alimenté par un dispositif de commutation externe (tel qu'un minuteur) ni raccordé à un circuit qui est régulièrement allumé et éteint par le fournisseur d'électricité.
- Utilisez ce chauffeur uniquement conformément à ce qui est indiqué dans ce manuel. Toute autre utilisation n'est pas recommandée par le fabricant et peut provoquer un incendie, un choc électrique ou des blessures.
- Ce chauffeur est destiné à un usage domestique uniquement et n'est pas conçu pour une utilisation commerciale ou industrielle.

## Übersicht über die Apparatur

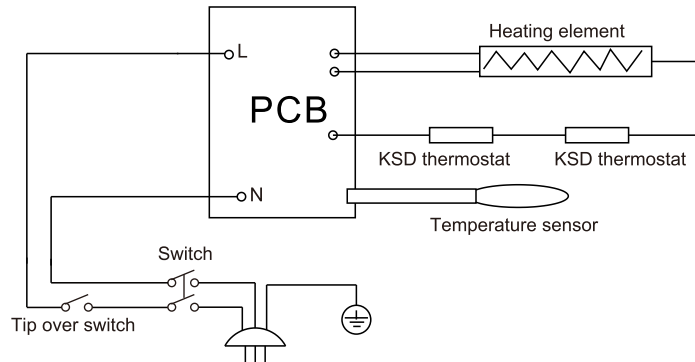


## Spécifications

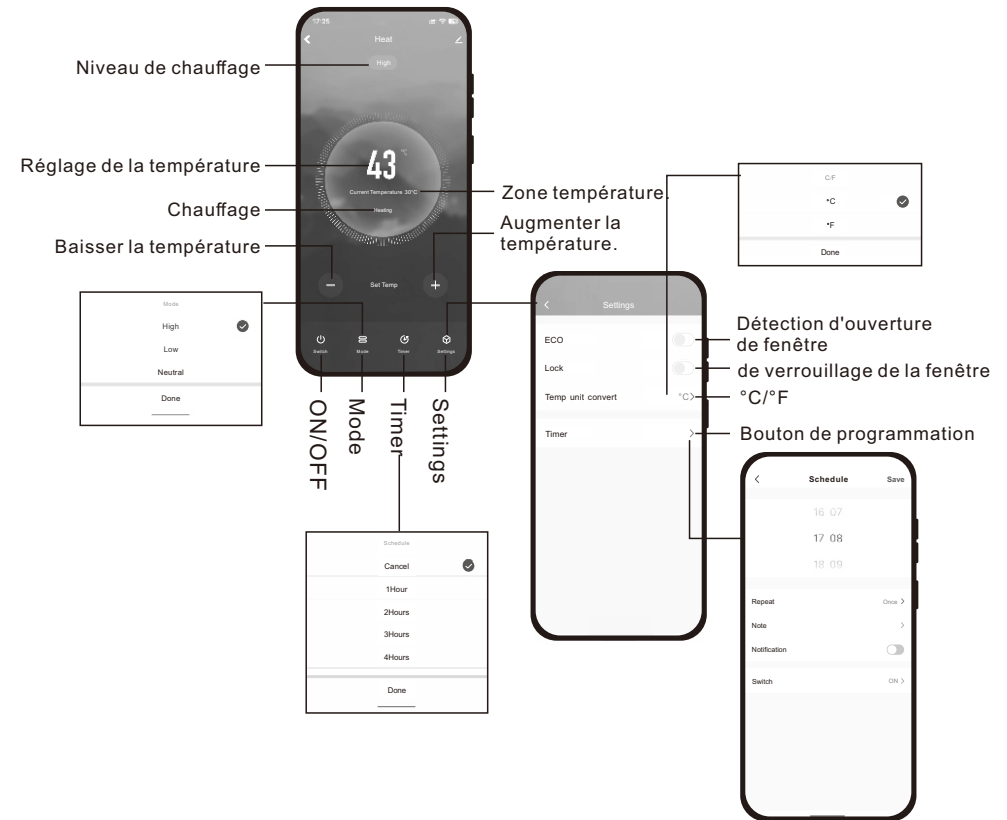
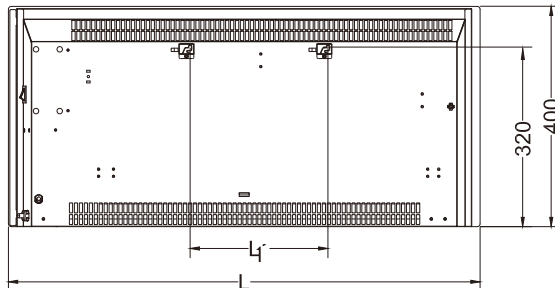
Número de modèle	NDJ1-10WT	NDJ1-15WT	NDJ1-20WT
Puissance nominale	1000W	1500W	2000W
Tension nominale	220V~ 50Hz		
Dimensions (mm)	485x70x400	620x70x400	855x70x400

## The function module

### Circuit Diagram



### Mounting Guide



## Recyclage des déchets électriques

Ce symbole indique que ce produit est classé comme équipement électrique ou électronique et ne doit pas être éliminé avec les autres déchets ménagers.

La directive sur les déchets électriques et électroniques (DEEE) a été mise en œuvre dans toute l'Union européenne :

Recycler les déchets électriques en utilisant les meilleures techniques de récupération et de recyclage disponibles, afin de minimiser l'impact sur l'environnement, traiter les substances dangereuses et éviter l'augmentation des décharges.

Le produit DEEE doit être déposé à un point de collecte désigné.

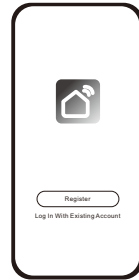
Pour savoir où vous pouvez déposer vos déchets afin de les recycler, contactez votre service municipal.

Étant donné que notre politique repose sur l'amélioration et le développement continu, nous vous invitons à comprendre que nous nous réservons le droit de modifier les détails et/ou les spécifications sans préavis.



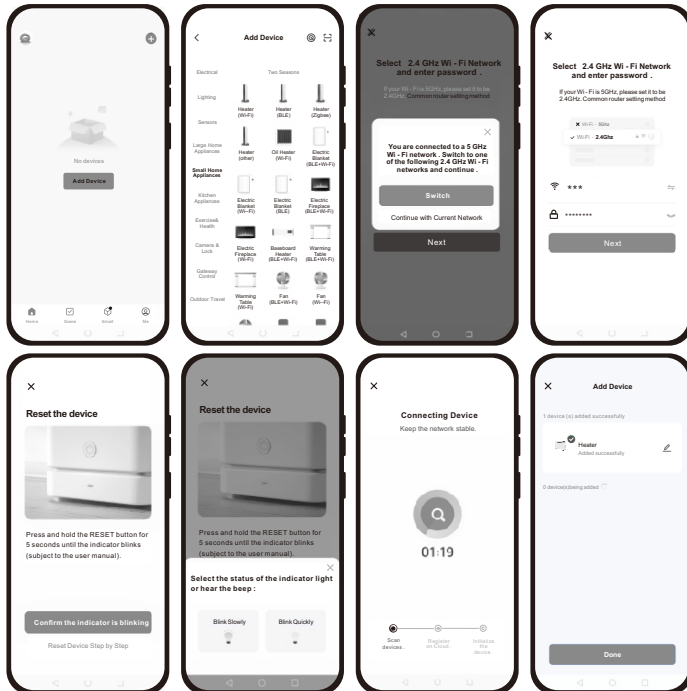
## Télécharger l'APP

Scannez le code QR ci-dessous pour télécharger simplement depuis votre appareil intelligent. Sinon, recherchez « Smart Life » dans la boutique d'applications de votre appareil pour procéder au téléchargement.

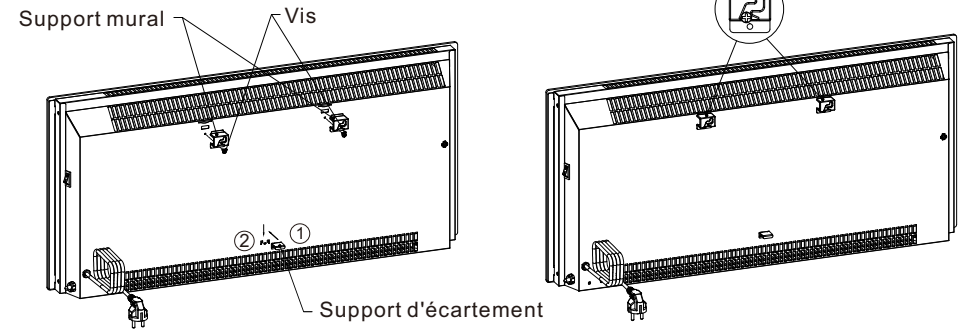


## Connexion du chauffeur

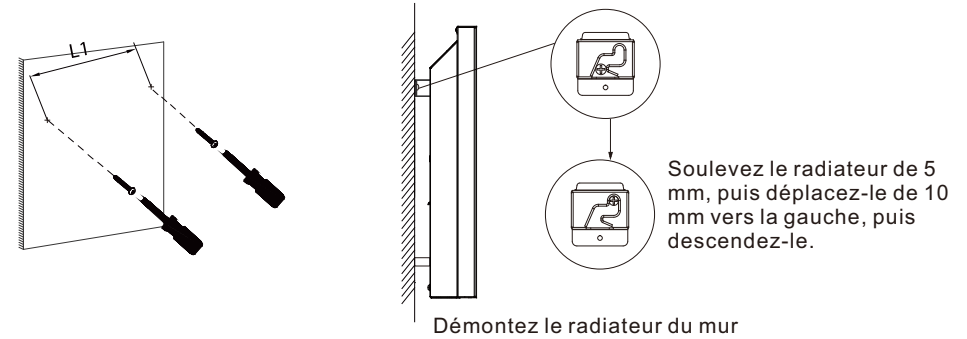
1. Accédez à l'interface.
2. Cliquez sur l'icône + en haut à droite ou, alternativement, appuyez sur « Ajouter un dispositif ».
3. Allez à « petits appareils électroménagers » puis sélectionnez « Chauffeur ».
4. Saisissez le mot de passe correspondant au réseau Wi-Fi que vous avez choisi.
5. Vérifiez que l'icône Wi-Fi clignote sur le chauffeur et cochez la case « Confirmer que l'indicateur clignote rapidement ». Si l'indicateur ne clignote pas, réinitialisez le Wi-Fi (voir les instructions d'utilisation).
6. Configurez les informations du dispositif, puis appuyez sur « Terminé » pour accéder à l'interface de contrôle, où vous pourrez désormais commander le chauffeur.



## Mode de montage mural

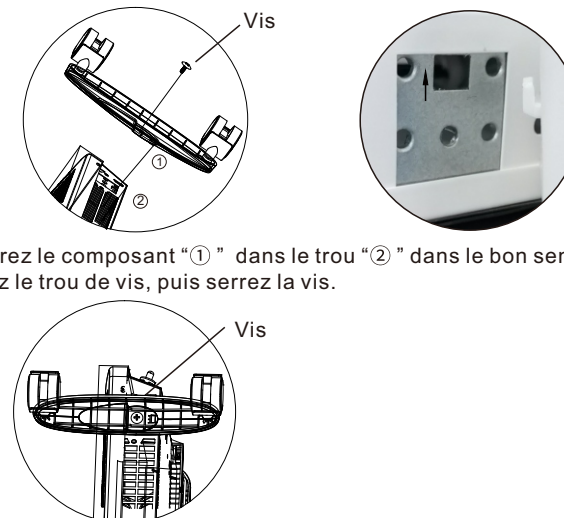


1. Insérez le support mural dans le trou, levez-le pour aligner les trous de vis, puis serrez les vis.
2. Insérez l'élément "①" dans le trou "②", puis appuyez vers le bas.



Démontez le radiateur du mur

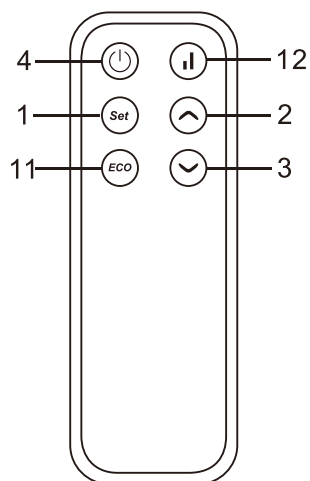
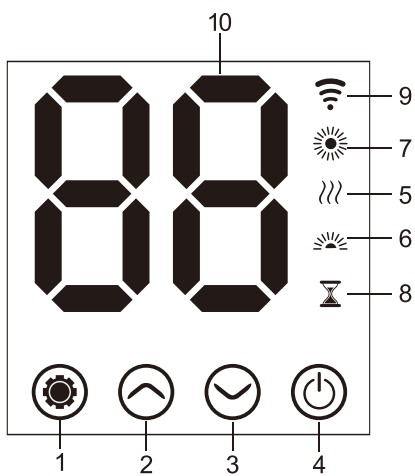
## Installation et démontage



1. Insérez le composant "①" dans le trou "②" dans le bon sens, poussez-le vers le haut, alignez le trou de vis, puis serrez la vis.

2. Retirez la vis à l'aide d'un outil, puis retirez la roulette

## Panneau de commande



1. Bouton de réglage
2. Bouton ↑
3. Bouton ↓
4. Bouton d'alimentation
5. Indicateur de fonctionnement de l'élément chauffant
6. Indicateur de puissance basse
7. Indicateur de puissance haute
8. Indicateur de minuteur
9. Indicateur Wi-Fi (si la connexion est réussie, l'indicateur Wi-Fi s'allume ; si elle échoue, il clignote)
10. Affichage numérique LED
11. Bouton d'allumage/extinction de l'écran LED
12. Sélection puissance basse/haute

### Starting

1. Retirez le chauffeur du carton avec précaution. Conservez le carton pour le stockage hors saison.
2. Vérifiez bien que l'interrupteur d'alimentation est en position « Arrêt » avant de brancher l'appareil.
3. Assurez-vous que le chauffeur est entièrement assemblé conformément au Guide de montage.
4. Il est préférable de ne pas utiliser la même prise électrique avec d'autres appareils électriques à forte puissance, afin d'éviter de surcharger le circuit électrique.

### Mise en marche

Branchez l'appareil et activez l'interrupteur d'alimentation : le radiateur passe en mode veille, et les boutons 1/2/3/4 s'allument. Appuyez sur le bouton 4 pour démarrer le radiateur ; l'affichage indique la température ambiante actuelle.

### Réglage de la température

Appuyez sur le bouton 1 : l'indicateur de température clignote et le mode de réglage est activé. Appuyez sur les boutons 2 et 3 pour sélectionner la température souhaitée et la valider. Le radiateur entre en mode de chauffe, l'affichage indique la température actuelle et le bouton 5 s'allume.

### Réglage du minuteur

En mode de chauffe arrêtée, appuyez deux fois sur le bouton 1 pour régler le minuteur (plage de 0H à 24H), puis utilisez les boutons 2 ou 3 pour définir la température. Après validation des réglages, l'appareil affiche la température ambiante. L'indicateur 8 s'allume pendant la période de fonctionnement du minuteur et s'éteint à la fin de celle-ci ; le radiateur lance ensuite la chauffe en mode haute puissance.

### Minuteur : Heure d'arrêt de la chauffe

En mode de chauffe (mode haute ou basse puissance), appuyez deux fois sur le bouton 1 pour régler le minuteur, puis utilisez les boutons 2 ou 3 pour définir la température. Après validation des réglages, l'appareil affiche la température ambiante. L'indicateur 8 s'allume pendant la période de fonctionnement du minuteur et s'éteint à la fin de celle-ci. Le radiateur arrête ensuite la chauffe.

### Sélection de la puissance de chauffe (haute/basse)

- a. En mode de fonctionnement, le bouton 2 bascule entre la chauffe en puissance haute et l'arrêt de la chauffe (l'indicateur 7 s'allume en mode de chauffe haute puissance et s'éteint en mode arrêt de chauffe).
- b. En mode de fonctionnement, le bouton 3 bascule entre la chauffe en puissance basse et l'arrêt de la chauffe (l'indicateur 6 s'allume en mode de chauffe basse puissance et s'éteint en mode arrêt de chauffe).
- c. En mode de fonctionnement, le bouton 12 bascule entre les modes arrêt / chauffe basse / chauffe haute : l'indicateur 7 s'allume en mode de chauffe haute puissance, l'indicateur 6 s'allume en mode de chauffe basse puissance, et aucun indicateur ne s'allume en mode arrêt de chauffe.

### Fonction de verrouillage enfant

En mode de chauffe, appuyez simultanément sur les boutons 2 et 3 pendant 3 secondes : la fonction de verrouillage enfant est activée, le système est verrouillé et aucun réglage ne peut être effectué. Après 5 secondes, l'affichage indique la température ambiante. Pour déverrouiller : appuyez simultanément sur les boutons 2 et 3 pendant 3 secondes.

### Activation des boutons de l'affichage

Les boutons de l'affichage s'éteignent lorsque l'appareil est en fonctionnement ; touchez le panneau situé sous l'affichage pour les rallumer.

### Fonction ECO (mode nuit)

En mode de chauffe, appuyez simultanément sur les boutons 1 et 3 pendant 3 secondes (ou appuyez sur le bouton ECO sur la télécommande) : la fonction ECO est activée. Dans ce mode, l'affichage n'indique que certains indicateurs (5, 6, 7 ou 8), selon les réglages effectués avant l'activation de la fonction ECO.

### Passage de l'affichage entre degrés Fahrenheit et Celsius

Appuyez simultanément sur les boutons 1 et 2 (les deux boutons situés à gauche) pendant environ 10 secondes.

### Détection de fenêtre ouverte

La détection de fenêtre ouverte est désactivée par défaut. Maintenez enfoncés simultanément le bouton d'alimentation 4 et le bouton flèche haut 2 pendant 5 secondes : « OP » s'affiche sur l'écran et la détection de fenêtre ouverte est alors activée. Si vous souhaitez la désactiver, maintenez ces deux boutons enfoncés à nouveau pendant 5 secondes : « CL » s'affiche sur l'écran et la détection de fenêtre ouverte est désormais désactivée.

### Réinitialisation du WIFI

En mode de chauffe, appuyez sur le bouton 1 pendant 3 secondes : les paramètres du WIFI sont réinitialisés, et son indicateur clignote rapidement (deux fois par seconde).

### Extinction

Appuyez sur le bouton 4 pour éteindre le radiateur.

### Interrupteur de basculement

Fonction d'extinction automatique : Le produit est équipé d'un interrupteur de basculement. Si le radiateur bascule, remplacez-le sur une surface plane et redémarrez-le.