

NOTICE DE POSE

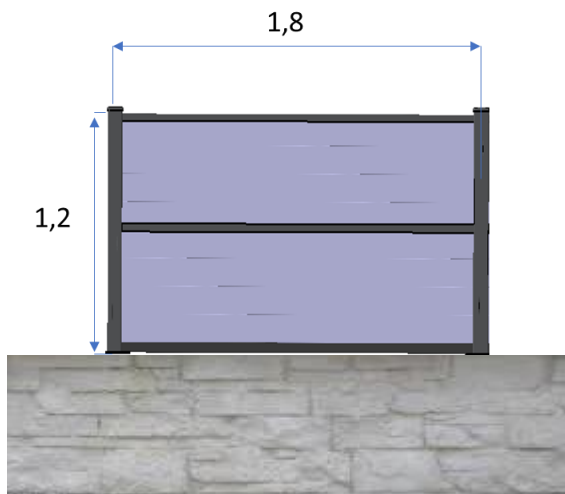
CLAUSTRA COMPOSITE KYOTO

LAMES ET ACCESSOIRES		
Lame KYOTO	Poteau Support poteau (platine) Chapeau Clé de poteau	Profils de départ, intermédiaire et de finition
		

INFORMATIONS, GARANTIE, SECURITE

- Avant tout projet, vérifier les règles de construction et d'urbanisme en vigueur.
- La garantie Just Aposé porte exclusivement sur les lames et accessoires Just Aposé, à condition qu'ils aient été assemblés entre eux et que les recommandations d'emploi et les instructions de pose aient été respectées (voir les conditions générales de vente). L'utilisation de poteaux d'une autre marque par exemple n'est pas garantie. Vérifiez les lames et accessoires avant leur mise en œuvre, aucune réclamation ne pourra être émise sur les produits posés.
- La claustra composite Just Aposé est prévue pour une utilisation verticale. Elle n'est pas conçue pour servir de garde-corps ou de barrière de sécurité, ou pour supporter une charge ou servir de point d'ancrage.
- La claustra composite Just Aposé peut être posée selon deux modalités :
 - sur platine fixée sur une surface dure et plane, hauteur maximale de 1,20m, zone peu venteuse. Convient pour une pose sur muret plein ou dalle béton, mais déconseillé sur un sol bitume malléable et déformant sous l'effet de la chaleur et le soleil. Vérifiez que la largeur du muret est adaptée à la surface de la platine. Les goujons d'ancrage ne sont pas fournis.
 - par scellement des poteaux dans du béton dans le sol, hauteur maximale de 1,80m, zone venteuse. Pour éviter la déformation des panneaux au fil du temps, la surface du sol doit être plane et stabilisée, non déformable par des mouvements de gonflement/retrait du sol, ou bien un espace doit être prévu entre le sol meuble et le bas du panneau. Ce type de pose offre une meilleure résistance au vent. Convient aussi parfaitement aux petites clôtures.
- Stockage des lames et accessoires sur une surface plane, dans un endroit sec et bien ventilé, à l'abri de la lumière et de la chaleur, afin de les préserver de toute déformation ou décoloration. Ouvrir la bâche de la palette pour favoriser son aération. Ne pas laisser les lames sous bâche en plein soleil. Les lames doivent être sorties de leur lieu de stockage au fur et à mesure de leur utilisation. Veillez à ne pas rayer les accessoires en aluminium.
- Le composite, mélange de matière plastique recyclée et de fibres naturelles, peut présenter de légères variations de couleur, il est donc conseillé avant la pose de mélanger les lames pour limiter les contrastes de couleur.
- Une évolution naturelle de la couleur se produit sous l'effet des UV et des intempéries, avant une stabilisation colorimétrique après 3 à 6 mois d'exposition.
- La tolérance dimensionnelle sur la longueur peut nécessiter un calibrage des lames avant leur mise en œuvre.
- Il est impératif de respecter les jeux de dilatation :
 - en longueur, entre la paroi intérieure du poteau et la lame de claustra, un jeu minimal de 10 mm,
 - en hauteur, entre le profil de finition et le chapeau du poteau, un jeu minimal de 40-50 mm (jeu à prendre en compte en cas de découpe du poteau et pour ajuster la profondeur de scellement des poteaux).
- Aucune contrainte ne doit être exercée sur les lames afin de ne pas entraver leur dilatation.
- Pour améliorer la résistance au vent, il est conseillé :
 - d'insérer un profil intermédiaire au minimum toutes les trois lames,
 - d'haubaner le poteau en configuration d'angle à 90° (languette déignée),
 - de vérifier le serrage des platines après un premier épisode de grand vent pour compenser les jeux éventuels.
- Portez les équipements de protection appropriés à chaque situation (gants, lunettes de protection, masque anti-poussière...).
- Utiliser du matériel adapté :
 - pour la fixation des supports poteaux (platines), utiliser un perforateur ou une perceuse à percussion.
 - pour la découpe du composite, utiliser une scie circulaire avec une lame en carbure de tungstène.
 - pour la découpe de l'aluminium (mise à longueur des poteaux et des clés de poteaux), le délignage des poteaux d'angle ou la réalisation des encoches dans les profils de finition, utiliser une disceuse ou une scie à métaux.

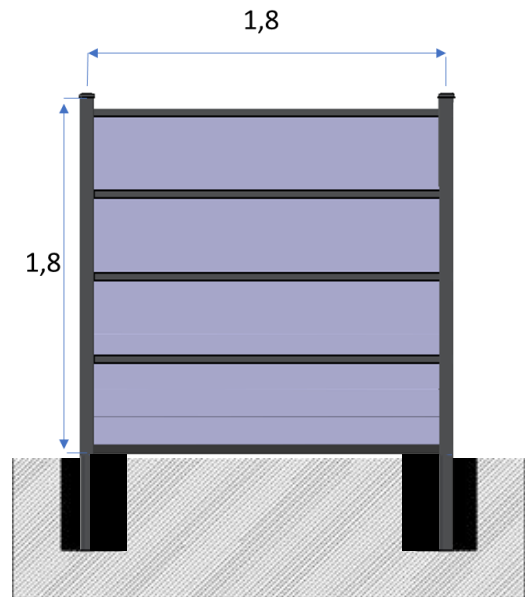
2 TYPES DE POSE POSSIBLES



Pose sur platine à insérer dans le poteau

Limitée à une hauteur de 1,2 m

Les poteaux sont emboîtés sur des platines fixées sur une surface plane et rigide par 4 goujons d'ancrage avec écrou autobloquant de type M10x95 (non fournis).



Pose par scellement dans du béton

Limitée à une hauteur de 1,8 m

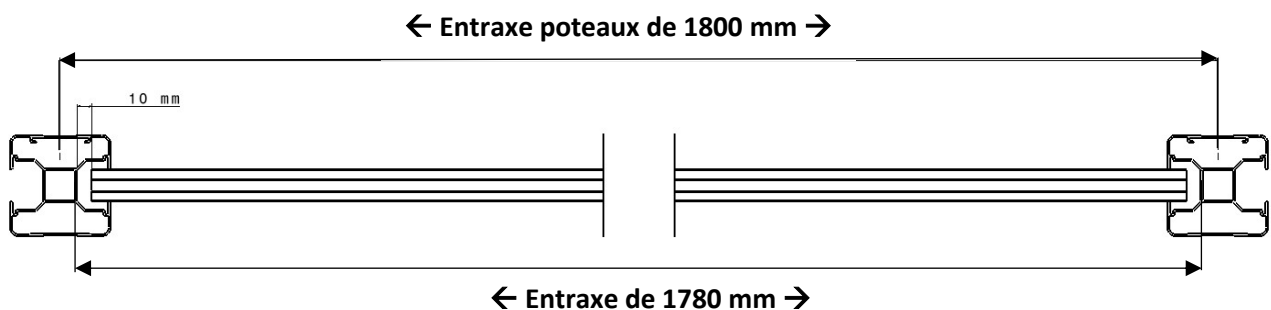
Les poteaux sont scellés dans du béton dosé à 200kg minimum de ciment et de consistance ferme, dans des trous de 30 cm de diamètre et d'une profondeur de 50 cm minimum dans un sol dense et homogène.

INSTRUCTIONS DE POSE

ETAPE 1 : POSE DES POTEAUX

Les poteaux doivent être espacés de la longueur d'1 lame 1760 mm + le jeu de dilatation de 20 mm (10 mm de part et d'autre).

Il est impératif de laisser ce jeu de dilatation minimum en longueur entre la lame et la paroi centrale du poteau afin de ne pas mettre sous contrainte les lames en cas de dilatation.



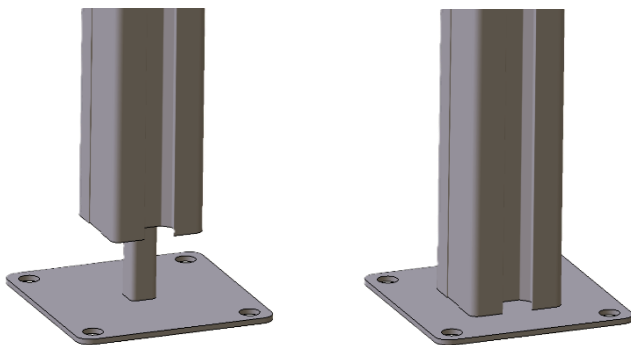
Note : Pour une clôture avec un angle à 90°, déligner le poteau avant de le poser (voir le paragraphe correspondant à la fin de la notice, page 5).

POSE SUR PLATINE

1°- Positionner et fixer la 1^{ère} platine, puis insérer le 1^{er} poteau sur l'axe de la platine.

2°- Glisser le 2^{ème} poteau sur une platine libre et positionner le profil de départ (+ 10 mm de jeu de chaque côté) entre les 2 poteaux comme repère de distance à respecter pour tenir compte du jeu de dilatation des lames, puis fixer la seconde platine.

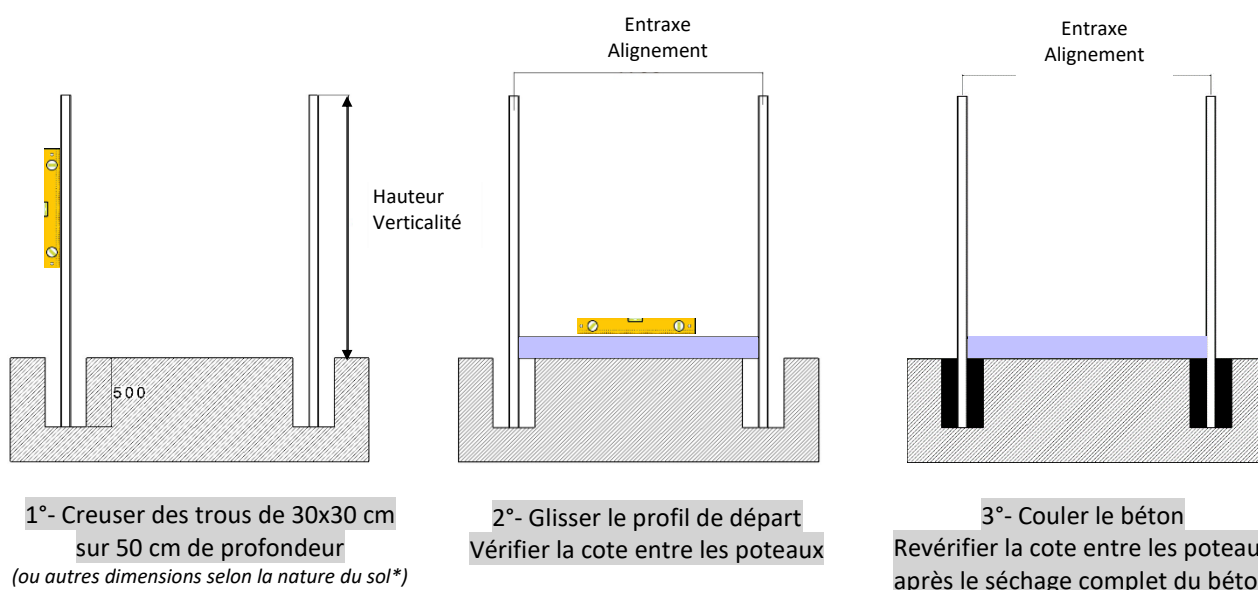
Note : Une astuce pour contrôler la distance à respecter entre les poteaux consiste à insérer un tasseau de 10 mm dans chaque poteau pour caler le profil de départ puis les lames au bon jeu (pensez à les retirer).



ATTENTION

- Les goujons d'ancrage inox avec écrou autobloquant type M10x95 ne sont pas fournis (4 goujons par platine).
- Contrôlez systématiquement la verticalité, la hauteur, l'entraxe des poteaux et leur alignement lors de la pose.
- Les poteaux peuvent éventuellement être bloqués avec du silicone ou un mastic colle à leur insertion sur la platine afin de supprimer le jeu entre la platine et le poteau.
- Privilégiez une pose à l'avancement, laquelle consiste à insérer les lames dans les poteaux au fur et à mesure de la fixation de ces derniers, tout en assurant une mise à niveaux (horizontalité et verticalité) et un calage latéral de l'ensemble à chaque étape.

POSE PAR SCELLEMENT DANS LE BETON



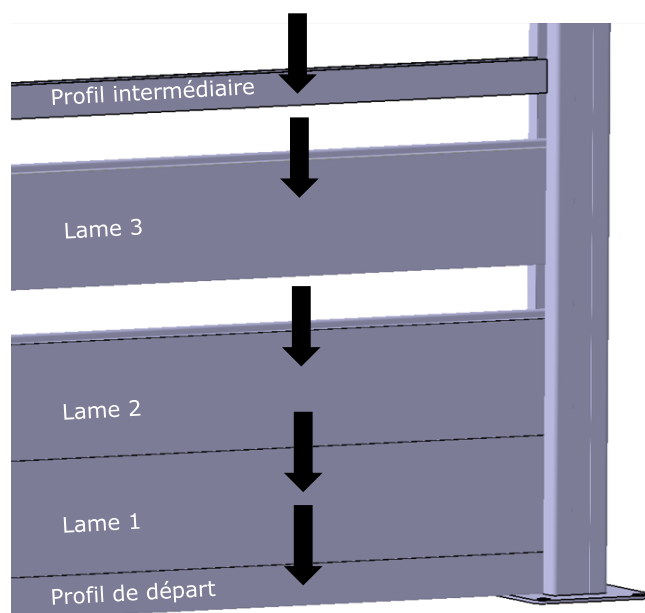
Note : Une astuce pour contrôler la distance à respecter entre les poteaux consiste à insérer un tasseau de 10 mm dans chaque poteau pour caler le profil de départ puis les lames au bon jeu (pensez à les retirer).

ATTENTION

- * Selon la profondeur des trous et/ou en cas de découpe de poteau, il est rappelé qu'un jeu minimal de 40-50 mm doit être respecté entre le profil de finition et le chapeau.
- Ne pas utiliser du béton prêt à l'emploi afin de ne pas détériorer les poteaux en aluminium et respectez impérativement le temps de prise du béton avant de retirer les cales, entre 7 et 28 jours pour une prise définitive.
- Afin de prévenir toute contrainte et déformation des panneaux en cas de mouvements du sol, il est conseillé de laisser dépasser légèrement le béton du niveau du sol afin de faire reposer le profil de départ sur le béton et non pas directement sur le sol (espacement par rapport au sol).
- Contrôlez systématiquement la verticalité, la hauteur, l'entraxe des poteaux et leur alignement lors de la pose ainsi qu'après séchage du béton.
- Privilégiez une pose à l'avancement, laquelle consiste à insérer les lames dans les poteaux au fur et à mesure du scellement de ces derniers, tout en assurant une mise à niveaux (horizontalité et verticalité) et un calage latéral de l'ensemble à chaque étape.

ETAPE 2 : INSERTION DES PROFILES ET DES LAMES

1°- Après avoir inséré le profil de départ (languette vers le haut) entre les 2 poteaux jusqu'en bas, insérer à la suite de la même manière les lames et, le cas échéant, les profils intermédiaires, en veillant à leur emboîtement.



ATTENTION

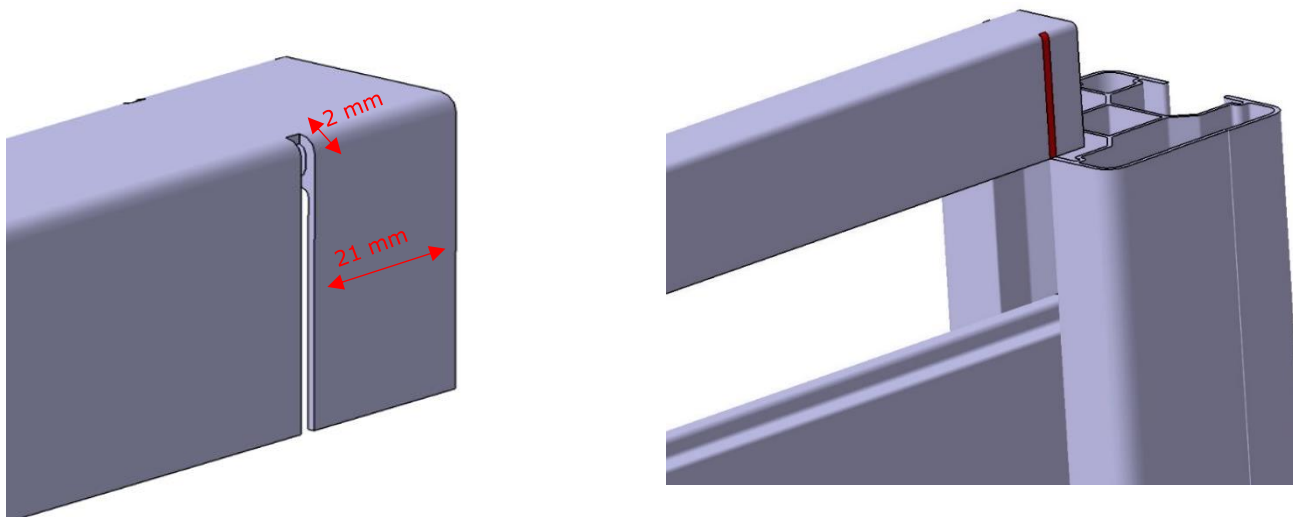
- Commencer obligatoirement chaque panneau par un profilé de départ en aluminium afin d'apporter de la rigidité supplémentaire à la première lame, tout en la protégeant du contact avec le sol, et ainsi d'éviter toute déformation ultérieure, sans quoi notre garantie ne sera pas maintenue.
- Contrôler le jeu de dilatation de 10 mm de chaque côté.
- Si nécessaire, recouper et recentrer les lames pour le respect de ce jeu.
- Il est fortement recommandé d'intercaler un profil intermédiaire toutes les 3 lames afin d'améliorer la rigidité et la résistance du panneau à la dilation et la déformation.
- Ne pas coller, souder ou visser les lames et les profils de départ, intermédiaire et de finition entre eux, ni sur les poteaux.

2°- Terminer par l'insertion du profil de finition.

Positionner le profil de finition au-dessus/à l'aplomb du poteau et marquer à chaque extrémité du profilé un trait d'équerre à 21 mm de bord sur chaque face du profilé. Utiliser un disque à tronçonner d'épaisseur 1,6 mm, le positionner sur la marque et couper sur une profondeur d'environ 2 mm (*en rouge sur les schémas*).

ATTENTION

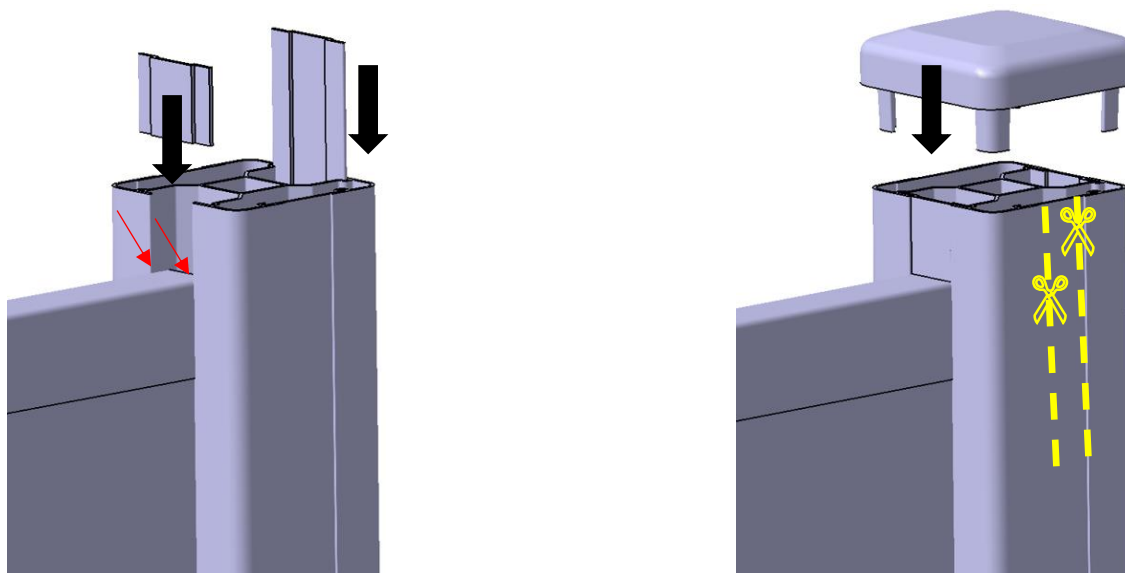
► Il faut impérativement laisser un jeu de 40-50 mm entre le profil de finition et le haut du poteau.



ETAPE 3 : POSE DE LA CLE DE POTEAU ET DU CHAPEAU

1°- Découper la clé de poteau à la longueur souhaitée et l'insérer dans la feuillure du poteau.

2°- Clipper le chapeau dans le poteau.



OPTION : CLAUSTRAS AVEC UN ANGLE DE 90°

Avant de poser le poteau, procéder à la découpe de la languette sur toute la longueur du poteau en suivant les lignes prédécoupées (en jaune sur le schéma ci-dessus).

1°- Faire une amorce à la disqueuse sur environ 10 cm de chaque côté de la languette

2°- Faire levier avec un laiton ou une barre de métal en prenant appui à l'intérieur du poteau de manière à déligner sur toute la longueur.

ENTRETIEN

- Nettoyage périodique à l'eau savonneuse, une à deux fois par an.
 - Ne pas laisser les tâches s'incruster (tanin, tâche d'humidité, fiente d'oiseau...).
- Les absorber et les nettoyer rapidement (toujours faire un essai au préalable sur une partie peu visible) :
- utiliser une éponge ou une brosse douce non métallique (ou un nettoyeur haute pression à la pression la plus basse),
 - utiliser de l'eau savonneuse chaude ou un autre détergent non abrasif dilué (liquide vaisselle, savon noir, bicarbonate de soude, vinaigre blanc...),
 - frotter et/ou laisser agir, puis rincer abondamment à l'eau claire,
 - laisser sécher (ou essuyer avec un chiffon doux absorbant pour éviter les tâches d'humidité), avant de recommencer si nécessaire.
- Toujours frotter ou brosser uniformément dans le sens de la lame.
 - Eviter le nettoyage en plein soleil.
 - Ne jamais appliquer de traitement (huile, lasure, peinture, rénovateur...).

CONSIGNES DE FIN DE VIE

Le composite ne doit pas être brûlé à l'air libre ni être utilisé comme combustible. Les produits et emballages peuvent faire l'objet d'une consigne de tri. Pour en savoir plus : www.quefairedemesdechets.fr.



JUST APOSÉ – Marque Grand Public du groupe Barrain Extrusion

Fabrication française

www.just-apose.com



NOTICE-KYOTO_0226-01

Cette fiche produit imprimée sur papier fait l'objet d'une consigne de tri :

