

avidsen

2
YEARS

GUARANTEE



SUPPORT
CALL

HomeSecure

ALLARME CONNESSO SENZA FILI

Il sistema di allarme che controlla la tua casa

Cod.127055

IT



RILEVAMENTO
MOVIMENTI



RILEVAMENTO APERTURA



SIRENA INTEGRATA



WI-FI



RETE MOBILE

www.avidsen.com

INDICE

A - ISTRUZIONI DI SICUREZZA

1 - PRECAUZIONI PER L'USO	05
2 - MANUTENZIONE E PULIZIA	05
3 - SMALTIMENTO	05

B - DESCRIZIONE DEL PRODOTTO

1 - CONTENUTO DEL KIT	06
2 - CENTRALE	06
3 - SENSORE DI MOVIMENTO	07
4 - TELECOMANDO	08
5 - SENSORE DI APERTURA PER PORTA O FINESTRA	08
6 - SIGNIFICATO DELLE SPIE	09

C - INSTALLAZIONE

1 - MESSA IN FUNZIONE DELLA CENTRALE	10
2 - INSERIMENTO DELLA SCHEDA SIM	11
3 - INSTALLAZIONE DELLA CENTRALE	11
4 - CONNESSIONE ALLA RETE WI-FI E ALL'APP AVIDSENHOME	12
4.1 - INSTALLAZIONE DELL'APP E CREAZIONE DI UN ACCOUNT	12
5 - INSTALLAZIONE DEI SENSORI DI MOVIMENTO	15

6 - SENSORI DI APERTURA	16
7 - COME ASSOCIARE GLI ACCESSORI ALL'ALLARME	17
7.1 - Telecomandi	17
7.2 - Badge RFID	17
7.3 - Sensori	18

D - CONFIGURAZIONE

1 - DIAGRAMMA DEI MENU	20
2 - MENU IMPOSTAZIONI: DETTAGLI	20

E - UTILIZZO

1 - INSERIMENTO TOTALE	22
2 - INSERIMENTO PARZIALE	22
3 - DISINSERIMENTO	22
4 - ATTIVAZIONE	22
5 - FUNZIONE SOS	23
6 - CHIAMATA TRAMITE CENTRALE	23
7 - ELENCO DEI COMANDI ACCESSIBILI TELEFONICAMENTE	23
8 - ELENCO DEI COMANDI ACCESSIBILI TRAMITE SMS	24



F - NOTE TECNICHE E LEGALI

1 - CARATTERISTICHE TECNICHE	25
2 - ACCESSORI COMPLEMENTARI	26
3 - GARANZIA	26
4 - ASSISTENZA E CONSIGLI	27
5 - DICHIARAZIONE DI CONFORMITÀ	27

A - ISTRUZIONI DI SICUREZZA

1 - PRECAUZIONI PER L'USO

- La presente apparecchiatura è stata progettata per essere installata esclusivamente all'interno.
- Tenere lontano dalla portata dei bambini.
- Quando si praticano dei fori per fissare l'apparecchiatura, fare attenzione a non danneggiare eventuali cavi elettrici o tubi posti sotto la superficie della parete.
- Non esporre alla luce diretta del sole.
- Non installare in luoghi soggetti a elevati sbalzi di temperatura o particolarmente umidi.
- Non porre liquidi o recipienti riempiti con acqua al di sopra del dispositivo.
- L'adattatore di alimentazione deve rimanere sempre di facile accesso.
- Non esporre i sensori di movimento alla luce diretta del sole.
- Non utilizzare più prese multiple e/o prolunghe.
- Non installare in prossimità di prodotti chimici acidi, ammoniaca o fonti di emissione di gas tossici.

nonostante le precauzioni prese ciò dovesse comunque verificarsi, consultare subito un medico o recarsi presso l'ospedale più vicino. Attenzione: non cortocircuitare le pile, non gettarle nel fuoco e non tentare di ricaricarle. Rischio di esplosione!



Questo logo indica che i dispositivi non più utilizzabili non possono essere gettati nei contenitori per i normali rifiuti. Le sostanze pericolose che sono suscettibili di contenere possono nuocere alla salute e all'ambiente. Tali dispositivi devono essere resi al proprio rivenditore oppure smaltiti secondo quanto stabilito dalle autorità locali.



2 - MANUTENZIONE E PULIZIA

- Prima di qualunque intervento, scollegare il dispositivo dalla rete di alimentazione.
- Non pulire con sostanze abrasive o corrosive.
- Utilizzare un semplice panno morbido leggermente inumidito.
- Per evitare di danneggiare le parti interne dell'apparecchiatura, non spruzzare direttamente su di essa prodotti per la pulizia contenuti in bombolette spray.

3 - SMALTIMENTO




Le pile esauste devono essere gettate in un apposito contenitore. Le pile e gli accumulatori contenenti sostanze nocive presentano i simboli riportati qui a lato, i quali ricordano all'utente l'obbligo di gettarli in contenitori appositi. I metalli pesanti che possono essere contenuti in pile e accumulatori sono indicati dalle seguenti sigle: Cd= cadmio, Hg= mercurio, Pb= piombo. Le pile e gli accumulatori possono altresì essere portati presso le discariche comunali (centri di smistamento materiali riciclabili), le quali hanno l'obbligo di accettarli. Tenere pile/pile a bottone/accumulatori lontano dalla portata dei bambini conservandoli in un luogo a loro inaccessibile. Tali elementi potrebbero essere ingeriti dai bambini o dagli animali domestici. Pericolo di morte! Se


B - DESCRIZIONE DEL PRODOTTO

1 - CONTENUTO DEL KIT


1 x1




2 x2



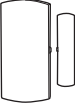
3 x2




4 x1




5 x1




6 x1




7 x2



8 x6



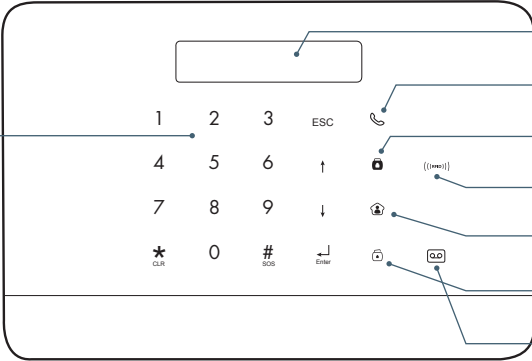
9 x6



1	Centrale
2	Sensore di movimento
3	Telecomando
4	Badge RFID
5	Sensore di apertura
6	Adattatore di alimentazione 230Vac 50Hz / 12Vdc 1A
7	Supporto murale per sensori di movimento
8	Vite per il fissaggio della centrale e dei sensori di movimento
9	Tasselli per il fissaggio della centrale e dei sensori di movimento

2 - CENTRALE

3



1

2

4

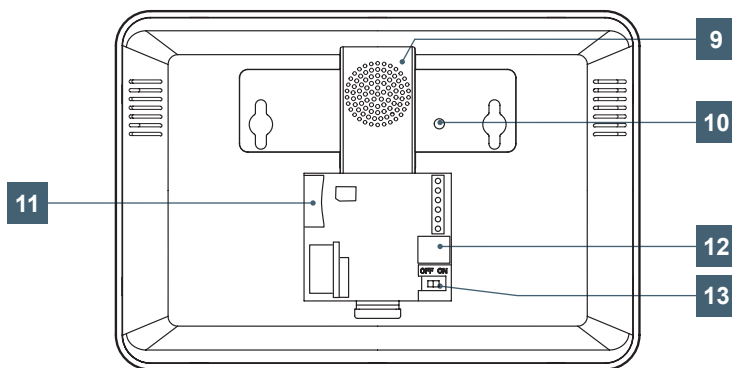
5

6

7

8

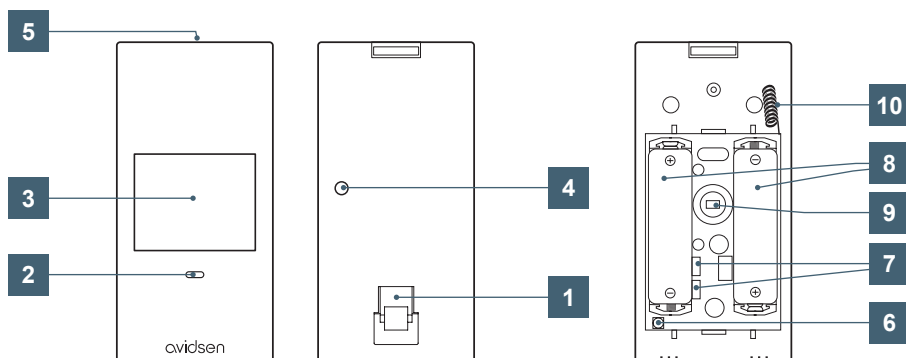
1	Visualizzazione digitale
2	Tasto chiamata vocale
3	Tastierino numerico
4	Tasto inserimento totale (quando non c'è nessuno in casa)
5	Zona di lettura badge RFID / spia connessione Wi-Fi
6	Tasto inserimento parziale (per la notte)
7	Tasto di disinserimento
8	Non utilizzato su questo modello.



9	Altoparlante e sirena
10	Sensore antirimozione
11	Alloggiamento scheda SIM (non inclusa)

12	Presa per adattatore di alimentazione incluso
13	Interruttore ON/OFF

3 - SENSORE DI MOVIMENTO

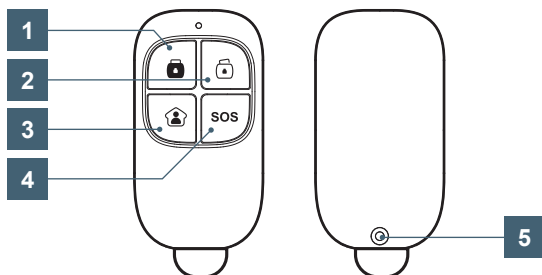


1	Alloggiamento dello snodo incluso per il montaggio a parete
2	Spia di funzionamento
3	Finestra di rilevamento
4	Tasto di associazione
5	Alloggiamento della vite di apertura del coperchio

6	Sensore antieffrazione
7	Non utilizzati su questo modello
8	Pile (incluse): in fase di sostituzione, rispettare la polarità indicata
9	Cellula di rilevamento
10	Antenna di comunicazione radio

B - DESCRIZIONE DEL PRODOTTO

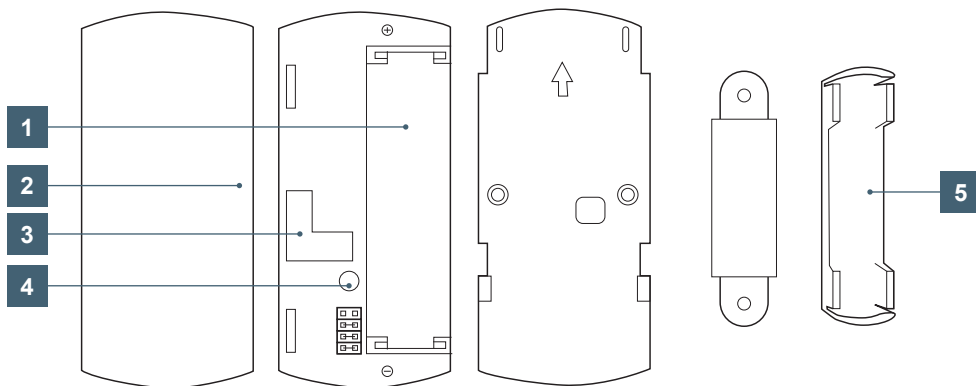
4 - TELECOMANDO



1	Tasto di inserimento totale: attiva tutti i sensori quando si esce
2	Tasto di disinserimento: utilizzato anche per spegnere la sirena se attivata

3	Tasto di inserimento parziale: permette di attivare solo alcuni dei sensori (generalmente usato di notte, quando si è in casa)
4	Tasto SOS: fa scattare immediatamente l'allarme in caso di emergenza
5	Coperchietto di gomma rimovibile che copre la vite del telecomando, da svitare per sostituire le pile







5 - SENSORE DI APERTURA PER PORTA O FINESTRA



1	Pila (inclusa): in fase di sostituzione, rispettare la polarità indicata
2	Indicazione sulla collocazione del magnete (lato destro del coperchio)
3	Sensore magnetico
4	Sensore antieffrazione
5	Ove necessario, il coperchio del magnete può essere rimosso per permettere il fissaggio del sensore con delle viti

6 - SIGNIFICATO DELLE SPIE

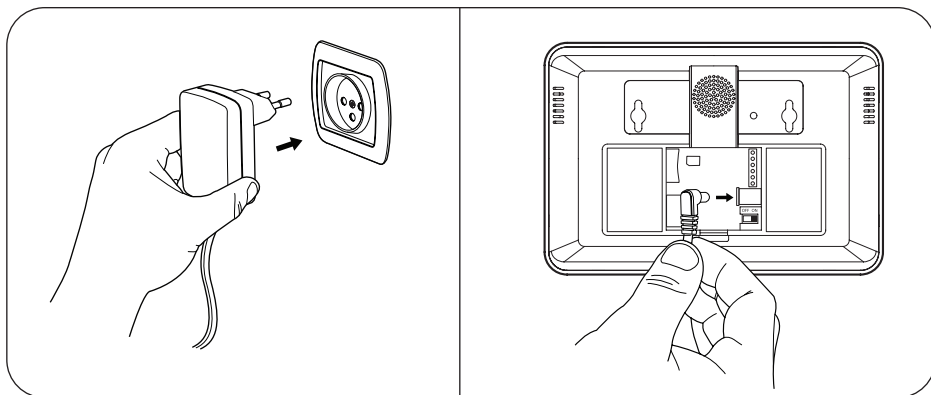
L'accensione di determinati tasti nella parte anteriore della centrale permette di conoscere lo stato di alcune delle relative funzioni:

	<p>Lampeggio lento: connessione alla rete mobile*</p> <p>Lampeggio veloce: si è verificato un problema durante la connessione alla rete mobile*</p> <p>Accesa fissa: connessione alla rete mobile OK*</p> <p><i>*richiede l'inserimento di una scheda SIM compatibile (non inclusa)</i></p>
	<p>Lampeggio lento: connessione alla rete Wi-Fi</p> <p>Lampeggio veloce: si è verificato un problema durante la connessione alla rete Wi-Fi</p> <p>Accesa fissa: connessione alla rete Wi-Fi OK</p>
	Accesa fissa: inserimento totale attivo
	Accesa fissa: inserimento parziale attivo
	Accesa fissa: allarme disinserito
	Lampeggiante: trasmissione radio ricevuta

1- MESSA IN FUNZIONE DELLA CENTRALE

Attenzione: sia la centrale, sia tutti gli accessori sono dotati di sensori antirimozione e antieffrazione. Se si installano la centrale o i suoi vari componenti senza interrompere l'alimentazione elettrica, controllare di aver momentaneamente disattivato la sirena integrata.

Alimentare la centrale usando l'adattatore di alimentazione incluso. Mettere la centrale in tensione tramite l'interruttore ON/OFF sul retro.



Per proseguire la messa in funzione senza far scattare l'allarme, occorrerà disattivare momentaneamente la sirena interna procedendo come segue:

Accedere alla modalità di configurazione digitando sulla tastiera il codice **123456** e premere . Sulla centrale compare "Main Menu - Wi-Fi AP mode" (Menu principale - Modalità punto di accesso Wi-Fi). Selezionare "**System Setting**" (Impostazioni di sistema) usando i tasti . Confermare con il tasto . Sulla centrale compare "**System Setting - Date and Time**" (Impostazioni di sistema - Data e ora). Selezionare "**Siren Setup**" (Impostazioni sirena) sempre usando i tasti . Confermare con il tasto . Sulla centrale compare "**Siren Switch - Built_in Siren**" (Attivazione sirena integrata). Confermare con il tasto . Sulla centrale compare "**Built_in Siren ON**" (Sirena integrata ON). Premere e confermare con . Sulla centrale compare "**Built_in Siren OFF**" (Sirena integrata OFF). La sirena integrata è così momentaneamente disattivata per permettere di proseguire l'installazione.

Per semplificare i passaggi successivi, si invita inoltre a impostare la lingua di visualizzazione desiderata, procedendo come segue:

Accedere alla modalità di configurazione digitando sulla tastiera il codice **123456** e premere . Sulla centrale compare "Main Menu - Wi-Fi AP mode" (Menu principale - Modalità punto di accesso Wi-Fi). Selezionare "**System Setting**" (Impostazioni di sistema) usando i tasti . Confermare con il tasto . Sulla centrale compare "**System Setting - Date and Time**" (Impostazioni di sistema - Data e ora). Sempre usando i tasti , selezionare "**Language**" (Lingua), quindi scegliere la lingua preferita per la visualizzazione delle informazioni. Il tasto permette di tornare al livello precedente per modificare le impostazioni.

Per il momento si invita a non modificare le altre impostazioni regolabili.

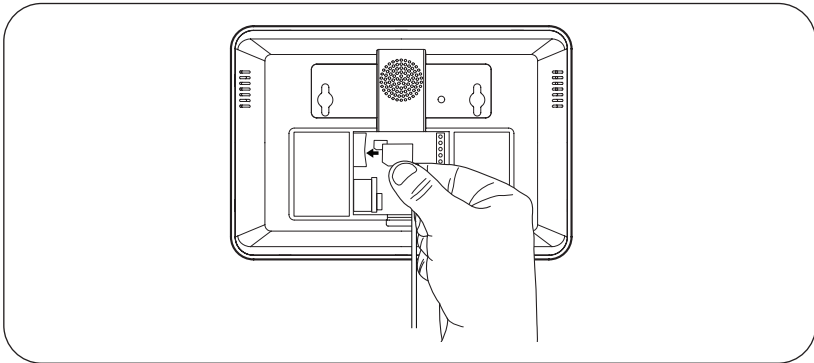
2 - INSERIMENTO DELLA SCHEDA SIM

L'inserimento di una scheda SIM è facoltativo, ma necessario se si desidera abilitare le chiamate vocali e l'invio di SMS in caso di allarme e attivare i comandi tramite chiamata vocale o SMS.

IMPORTANTE:

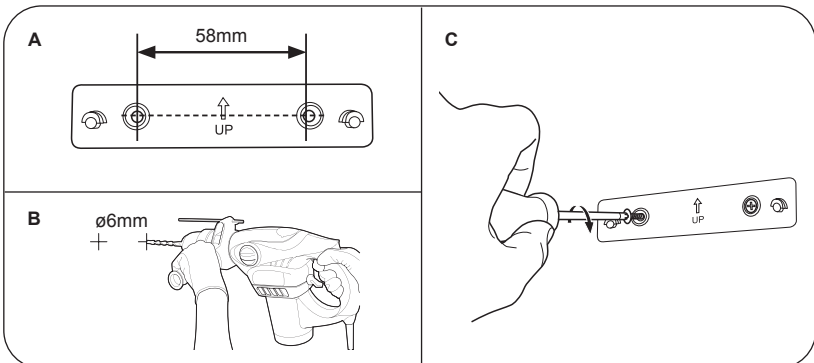
- La scheda inserita deve essere in formato SIM
- La scheda SIM sfrutta la rete 2G; si invita a controllare la propria copertura. Attenzione: alcuni operatori non usano sistematicamente la rete 2G per le comunicazioni telefoniche o tramite SMS. A seconda della zona in cui la scheda è installata, ciò può causare una mancanza di rete temporanea o permanente.
- Nella scheda SIM non deve essere impostato un codice PIN. Se la SIM ha un PIN impostato, inserire la scheda in un telefono compatibile e disattivare il codice PIN.
- La scheda SIM inserita non è utilizzata per inviare o ricevere dati. Permette solo di inviare e ricevere SMS e chiamate. Per l'uso con l'app AvidsenHome è richiesta una connessione Internet tramite Wi-Fi.

Interrompere l'alimentazione della centrale scollegando l'adattatore di alimentazione e modificando la posizione dell'interruttore ON/OFF sul retro. Inserire la scheda SIM nell'apposito alloggiamento sul retro della centrale e ripristinare l'alimentazione.



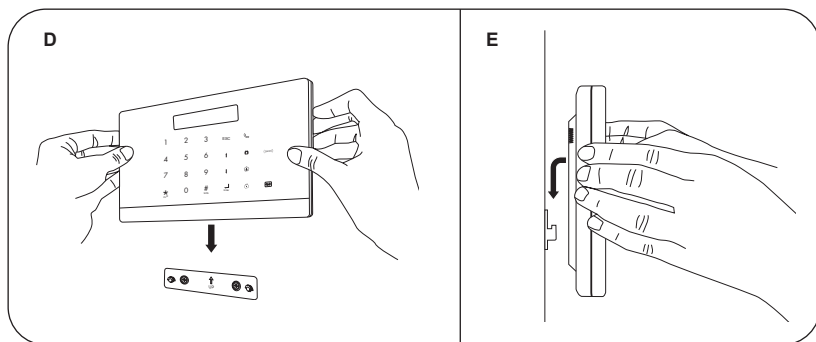
3 - INSTALLAZIONE DELLA CENTRALE

Prima di fissare la centrale al muro, assicurarsi che la ricezione del segnale GSM sia sufficientemente buona. Fissare il supporto di montaggio al muro usando le viti in dotazione e attenendosi allo schema seguente.



C - INSTALLAZIONE

Una volta collegata la centrale (v. paragrafo “Collegamenti”), fissarla al muro e assicurarsi poi che sia saldamente bloccata.



4 - CONNESSIONE ALLA RETE WI-FI E ALL'APP AVIDSENHOME

Benché sia facoltativo, l'uso dell'app AvidsenHome permette alla centrale di inviare notifiche a distanza grazie alla connessione Wi-Fi e di gestire l'allarme interamente tramite smartphone. Tale funzionalità è indipendente dalla presenza o meno di una scheda SIM nella centrale, perché legata alla connessione Internet tramite Wi-Fi.

4- 1 - INSTALLAZIONE DELL'APP E CREAZIONE DI UN ACCOUNT

Dopo aver collegato la centrale, attenersi alle seguenti istruzioni per procedere all'associazione della stessa.

Scaricare l'app **AvidsenHome** da Play Store o App store.

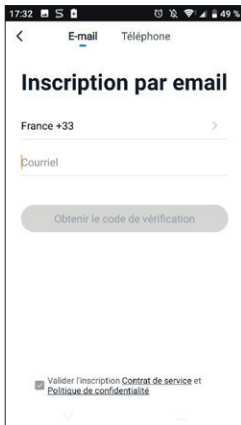


Avviare l'app e effettuare l'accesso se si ha già un account. Se non si dispone di un account, toccare **CREER UN NOUVEAU COMPTE** (CREA UN NUOVO ACCOUNT) e lasciarsi guidare dall'app.

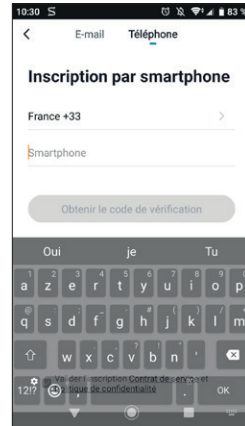


Una volta accettata l'informativa sulla privacy, è possibile creare un account fornendo o un **indirizzo e-mail**, o un **numero di telefono**. Selezionare la modalità che si preferisce (si consiglia di creare l'account fornendo un indirizzo e-mail).

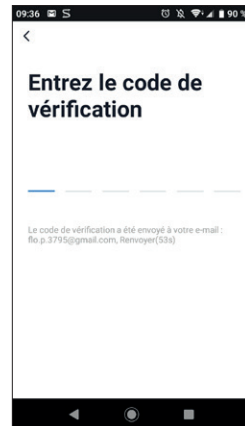
Procedura con e-mail



Procedura con numero di telefono



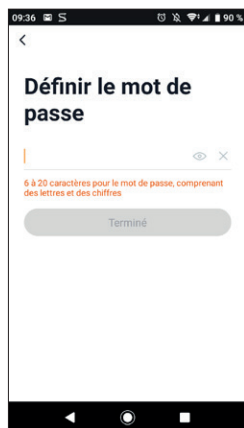
Selezionare il paese, digitare l'indirizzo e-mail o il numero di telefono e toccare **Obtenir le code de vérification** (Invia codice di verifica).



Entro pochi secondi si riceverà un codice di verifica all'indirizzo e-mail o al numero di telefono indicato. Inserire il codice per completare l'iscrizione.

Attenzione: l'e-mail con il codice di verifica potrebbe finire nella posta indesiderata.

Qualora il codice non sia ricevuto prima della fine del conto alla rovescia, toccare **renvoyer** (invia nuovamente) e controllare l'indirizzo e-mail o il numero di telefono digitato.



Per finalizzare l'iscrizione, impostare una password di lunghezza compresa tra 6 e 20 caratteri alfanumerici. Infine toccare **Terminé** (Fine).

Digitare 123456 sulla centrale di allarme, quindi premere il tasto **Wi-Fi EZ Mode** (Wi-Fi modalità EZ) e subito dopo parte un conto alla rovescia di 180s.

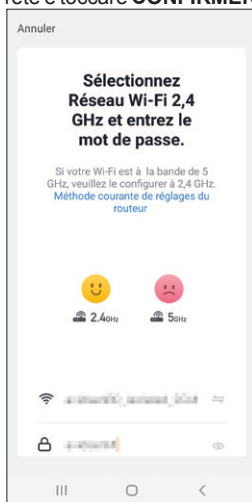
Durante il conto alla rovescia, aggiungere un nuovo prodotto HomeSecure nell'app AvidsenHome sullo smartphone.



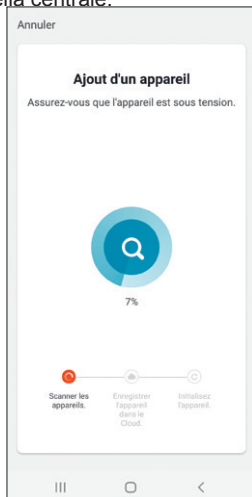
Durante la procedura verrà chiesto di indicare alla centrale la rete Wi-Fi da utilizzare per avere accesso a Internet.

Importante: il sistema non è compatibile con Wi-Fi 5GHz. In caso di problemi di connessione, controllare le impostazioni Wi-Fi del modem/router o rivolgersi al proprio provider Internet.

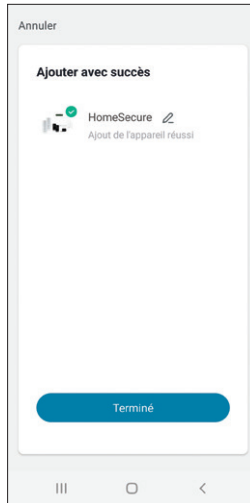
Selezionare la propria rete WIFI 2.4GHz (attenzione: lo smartphone deve essere connesso alla stessa rete Wi-Fi a cui sarà connessa la centrale), inserire la password di rete e toccare **CONFIRMER** (Conferma).




Durante il conto alla rovescia di 180s, toccare **ETAPE SUIVANTE** (Passaggio successivo) sullo schermo della centrale:



Attendere il completamento della procedura di connessione; questo passaggio può richiedere diversi minuti.

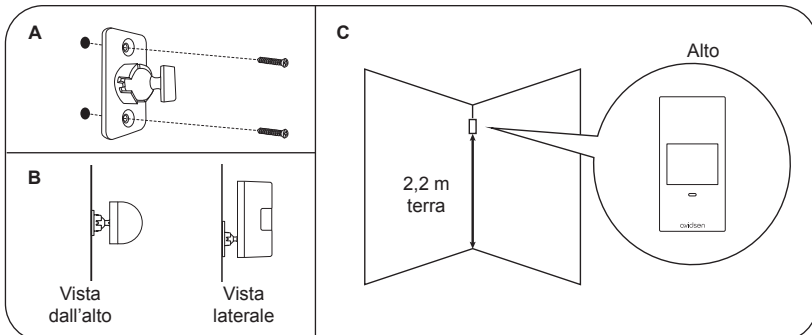


La centrale avidsen HomeSecure è stata associata con successo; impostare un nome toccando l'icona  e infine toccare **TERMINE** (Fine).

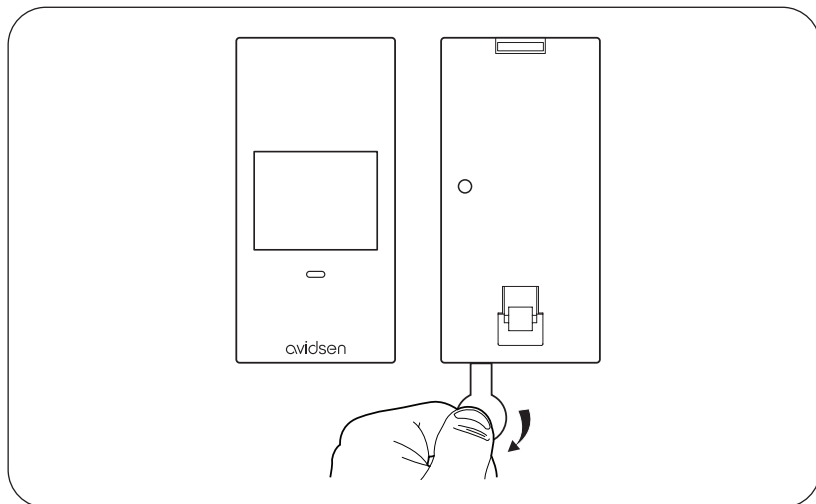
5 - INSTALLAZIONE DEI SENSORI DI MOVIMENTO

I sensori di movimento rilevano il movimento di corpi caldi all'interno di un determinato campo visivo. Per questo motivo non devono essere installati in punti esposti al sole, di fronte a una finestra e in qualsiasi punto in cui la temperatura potrebbe variare repentinamente (in prossimità di finestre o radiatori).

L'altezza di installazione ottimale dei sensori di movimento è di 2,20m. I sensori offrono prestazioni migliori nel rilevamento di movimenti trasversali o verticali. Si consiglia quindi di installarli perpendicolarmente al senso di passaggio, in modo tale da far sì che il potenziale intruso arrivi dalla sinistra o dalla destra del sensore, anziché da davanti allo stesso.



Per alimentare il sensore, rimuovere la linguetta di plastica per connettere le pile (incluse).

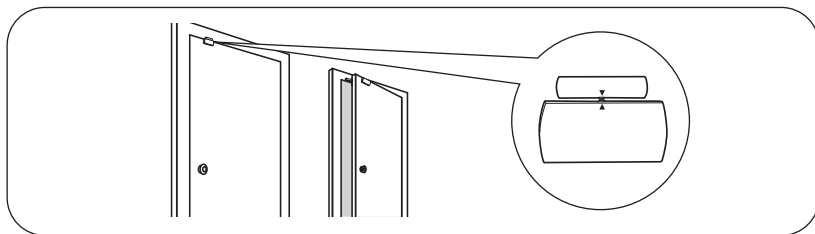


IMPORTANTE: i sensori di movimento hanno una funzione di risparmio energetico. Se uno dei sensori invia due allarmi in meno di tre minuti, si mette successivamente in stand-by per tre minuti. Quando si prova l'impianto è necessario prendere in considerazione tale caratteristica e, eventualmente, attendere tre minuti stando al di fuori del campo di rilevamento dei sensori per far sì che possano riattivarsi.

6 - SENSORI DI APERTURA

I sensori di apertura sono progettati per rendere sicuro ogni tipo di infisso: porte, finestre, vetrate scorrevoli, armadietti per farmaci, ecc. Il sensore rileva infatti l'allontanamento del magnete. Generalmente il sensore è installato sul telaio, mentre il magnete sulla parte mobile.

A seconda del tipo di supporto, il sensore e il magnete possono essere montati usando il nastro biadesivo incluso oppure viti e tasselli (non inclusi). La distanza ottimale tra il magnete e il sensore in posizione chiusa è di 5mm.



7 - COME ASSOCIARE GLI ACCESSORI ALL'ALLARME

Affinché la centrale possa prendere in considerazione le informazioni ricevute (richiesta di inserimento da telecomando, rilevamento di apertura da un sensore porta, ecc.), tutti gli accessori devono essere associati alla stessa. L'associazione può essere eseguita o tramite l'app AvidsenHome o usando direttamente la tastiera della centrale.

Per confermare ogni associazione, la centrale emetterà un segnale acustico. Se invece ne emette due, ciò significa che l'accessorio che si sta tentando di associare è già presente nella memoria della centrale.

7- 1 - TELECOMANDI

• Tramite la centrale

Accedere alla modalità di configurazione digitando sulla tastiera il codice **123456** e premere ^{Enter}. Sulla centrale compare **"Menu principal - Wi-Fi AP mode"** (Menu principale - Modalità punto di accesso Wi-Fi).

Selezionare **"Accessoires"** (Accessori) usando i tasti $\uparrow \downarrow$. Confermare con il tasto ^{Enter}.

All'interno del menu **"Accessoires"** (Accessori), selezionare prima **"Télécommande"** (Telecomando) e poi **"Ajouter"** (Aggiungi). Così facendo la centrale si mette in attesa di ricevere un segnale da un telecomando premuto.



Numero di telecomandi associati

Premere durante il conto alla rovescia un tasto qualsiasi di uno dei telecomandi.

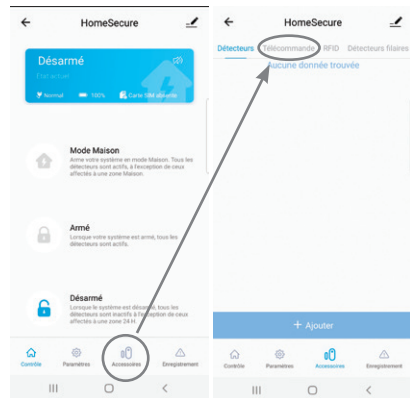
Procedere allo stesso modo anche per il secondo telecomando.

• Tramite l'app

Accedere alla lista dei prodotti associati nell'app e toccare la centrale.



Accedere alla pagina principale dell'allarme e toccare prima  e poi .



Toccare .

La centrale passa in modalità associazione. Premere durante il conto alla rovescia un tasto qualsiasi di uno dei telecomandi.

Procedere allo stesso modo anche per il secondo telecomando.

Una volta associati i telecomandi, all'interno dell'app sarà possibile rinominarli. Per farlo, è sufficiente toccare il nome predefinito del telecomando desiderato all'interno della lista.

7-2 - BADGE RFID

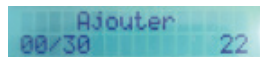
• Tramite la centrale

Accedere alla modalità di configurazione digitando sulla tastiera il codice **123456** e premere ^{Enter}. Sulla centrale compare **"Menu principal - Wi-Fi AP mode"** (Menu principale - Modalità punto di accesso Wi-Fi).

Selezionare **"Accessoires"** (Accessori) usando i tasti $\uparrow \downarrow$. Confermare con il tasto ^{Enter}.

C - INSTALLAZIONE

All'interno del menu **“Accessoires”** (Accessori), selezionare prima **“Badge”** (Badge) e poi **“Ajouter”** (Aggiungi). Così facendo la centrale si mette in attesa del passaggio del badge.

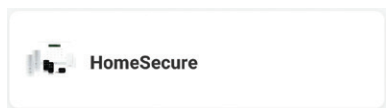


Numero di badge associati

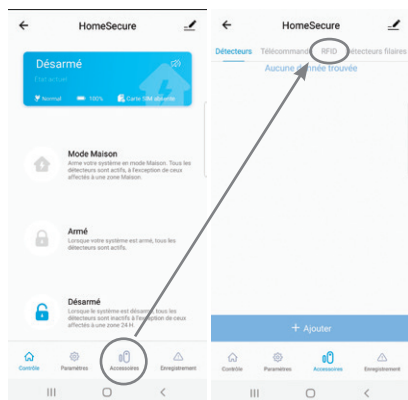
Passare quindi il badge davanti alla zona ((1=100)) della centrale durante il conto alla rovescia. La portata di lettura è di circa 1cm.

• Tramite l'app

Accedere alla lista dei prodotti associati nell'app e toccare la centrale.



Accedere alla pagina principale dell'allarme e toccare prima **Accessoires** e poi **RFID**.



Toccare **+ Ajouter**

La centrale passa in modalità associazione. Passare quindi il badge davanti alla zona ((1=100)) della centrale durante il conto alla rovescia. La portata di lettura è di circa 1cm.

Una volta associato/i il/i badge, all'interno dell'app sarà possibile rinominarli. Per farlo, è sufficiente toccare il nome predefinito del badge desiderato all'interno della lista.

7- 3 - SENSORI

La procedura di associazione è la stessa sia per i sensori di movimento, sia per quelli di apertura. Durante la procedura verrà chiesto di selezionare una modalità di funzionamento per ogni sensore:

- **Zone normal** (Zona normale): modalità predefinita
- **Zone 24H** (Zona 24 ore): se un sensore è configurato come Zona 24 ore, esso farà scattare l'allarme anche se è stato disinserito nella centrale.
- **Zone Entrée** (Zona ingresso): se un sensore è configurato come Zona ingresso, esso non farà scattare immediatamente l'allarme, in modo da lasciare il tempo di disinserirlo quando si rientra in casa o di uscire dopo aver effettuato un inserimento totale. Il tempo a disposizione prima di far scattare l'allarme è regolabile.
- **Zone Maison** (Zona casa): quando l'allarme è inserito in Mode Maison (Modalità casa, generalmente la notte), i sensori configurati come Zona casa non fanno scattare l'allarme. Questa modalità di configurazione va privilegiata ad esempio per i sensori di movimento che si trovano all'interno, perché permettono di muoversi liberamente in casa la notte, garantendo al tempo stesso la sorveglianza della porta d'ingresso e delle finestre (i cui sensori saranno configurati come Zona normale).

• Tramite la centrale

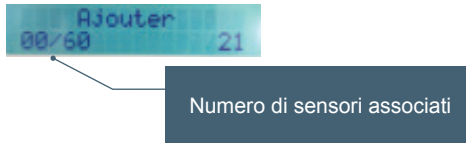
Accedere alla modalità di configurazione digitando sulla tastiera il codice **123456** e premere **Enter**. Sulla centrale compare **“Menu principal - Wi-Fi AP mode”** (Menu principale - Modalità punto di accesso Wi-Fi).

Selezionare **“Accessoires”** (Accessori) usando i tasti **↑ ↓**. Confermare con il tasto **Enter**.

All'interno del menu **“Accessoires”** (Accessori), selezionare prima **“Défect. sans fil”** (Sensore senza fili) e poi **“Ajouter”** (Aggiungi).

Scegliere quindi la modalità di configurazione del sensore: **Zone normal (Zona normale)** / **Zone 24H (Zona 24 ore)** / **Zone Entree (Zona Ingresso)** / **Zone Maison (Zona Casa)**. Selezionare e confermare la modalità scelta.

Così facendo la centrale si mette in attesa che un sensore sia attivato.

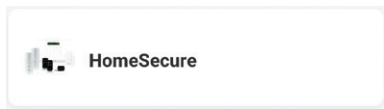


Senso di movimento: premere il tasto sul retro del sensore durante il conto alla rovescia.

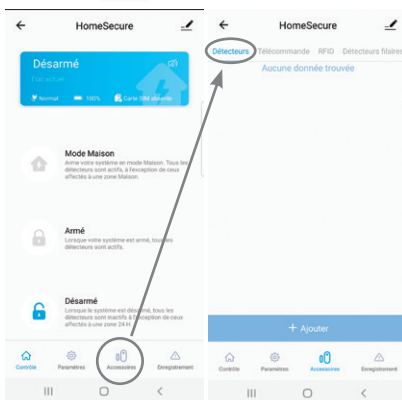
Sensore di apertura: allontanare il magnete durante il conto alla rovescia.

• Tramite l'app

Accedere alla lista dei prodotti associati nell'app e toccare la centrale.



Accedere alla pagina principale dell'allarme e toccare prima **Accessories** e poi **Détecteurs**



Toccare **+ Ajouter**

La centrale passa in modalità associazione.

Senso di movimento: premere il tasto sul retro del sensore durante il conto alla rovescia.

Sensore di apertura: allontanare il magnete durante il conto alla rovescia.

Una volta associato/i il/i sensore/i, all'interno dell'app sarà possibile rinominarli. Per farlo, è sufficiente toccare il nome predefinito del sensore desiderato all'interno della lista.

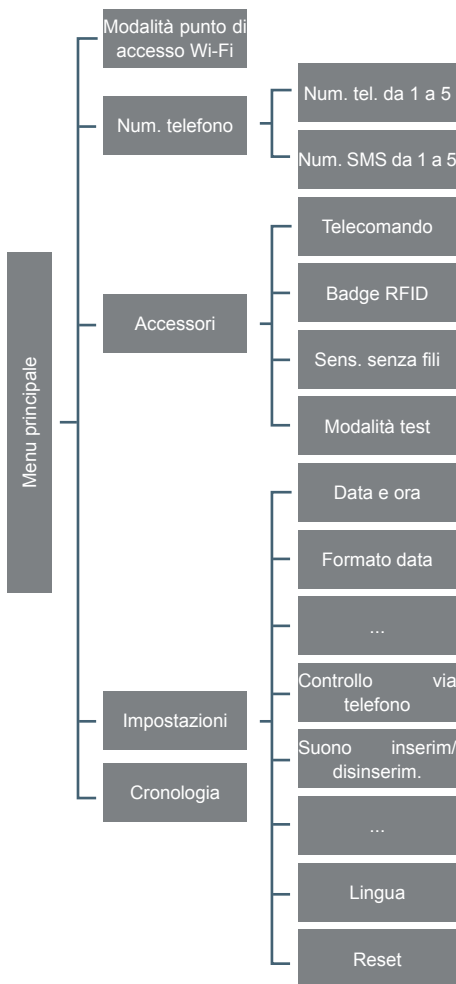
Nello stesso menu è inoltre possibile assegnare una data modalità di funzionamento a ogni sensore (Mode délai (Modalità ritardo) corrisponde alla **Zone Entrée** (Zona ingresso) di cui sopra).



Attenzione: se necessario, dopo aver associato tutti gli accessori, ricordarsi di riattivare la sirena integrata. V. paragrafo "Messa in funzione della centrale" di cui sopra.

1 - DIAGRAMMA DEI MENU

I menu di configurazione sono organizzati come indicato di seguito



Wifi AP mode (Modalità punto di accesso Wi-Fi): Associazione Wi-Fi manuale. **Si sconsiglia di utilizzare tale modalità.** V. paragrafo “Connessione alla rete Wi-Fi e all’app AvidsenHome”.

No téléphone (Num. telefono): Per gestire l’allarme tramite chiamata vocale o SMS e ricevere le notifiche, occorre inserire nella centrale i numeri di telefono autorizzati. In questo menu dovranno

essere inseriti i numeri di telefono (fino a un massimo di 5) abilitati per le chiamate e i numeri di cellulare (fino a un massimo di 5) che riceveranno notifiche via SMS o potranno inserire/disinserire l’allarme tramite SMS.

Accessoires (Accessori): In questo menu è possibile aggiungere e eliminare sensori senza fili, telecomandi e badge RFID.

Paramètres (Impostazioni): Contiene l’insieme delle impostazioni disponibili per la centrale (v. dettagli sotto).

Historique (Cronologia): Registro delle ultime azioni e degli ultimi eventi che hanno interessato la centrale.

2 - MENU IMPOSTAZIONI: DETTAGLI

Il menu Impostazioni raggruppa tutte le impostazioni disponibili per la centrale, gli accessori associati, le azioni da eseguire in caso di allarme, ecc. Il menu è articolato come segue:

Impostazioni	Data e ora
	Formato data
	Ritardo ingresso/uscita
	Controllo via telefono
	Suono inserim/disinserim.
	All. segnale GSM
	Suono tasti
	Codici di accesso
	Toni
	Durata sirena
	Retroilluminazione
	Impostazioni sirena
	Invio SMS ins.
	Invio SMS disins.
	Ripetizione chiamata
	Informazioni
	Lingua
	Reset

Date et heure (Data e ora): Impostazione della data e dell’ora visualizzate dalla centrale. Nota bene: se la centrale è connessa a Internet, la data e l’ora saranno aggiornate automaticamente.

Format date (Formato data): Formato in cui sono visualizzate la data e l’ora sul display.

Délai ent/sortie (Ritardo ingresso/uscita): Se un sensore è configurato come “Zone Entrée” (Zona

Ingresso, v. paragrafo relativo all'associazione dei sensori senza fili), l'allarme non scatta immediatamente, lasciando all'utente il tempo necessario per disinserirlo quando si rientra in casa o per uscire dopo aver effettuato un inserimento totale. In questo menu è possibile impostare la durata del ritardo. È possibile impostare due ritardi da 0 a 300 secondi:

- **Ritardo d'ingresso:** il tempo a disposizione per disinserire l'allarme dopo essere rientrati in casa (e aver così attivato il sensore della porta d'ingresso).
- **Ritardo di uscita:** il tempo a disposizione per uscire dopo aver effettuato un inserimento totale dell'allarme. Tutti i rilevamenti effettuati dai sensori configurati come **"Zone Entrée"** (Zona ingresso) durante questo lasso di tempo saranno ignorati.



Contrôle par tel (Controllo via telefono): Inserimento o disinserimento dell'allarme tramite chiamata vocale (a condizione che il numero sia autorizzato nel menu **"No téléphone"** (Num. telefono). Disattivando questa opzione, i numeri di telefono registrati non potranno né inserire, né disinserire l'allarme, ma riceveranno una chiamata quando scatta l'allarme.

Son Arm/Desarm (Suono inserimento/disinserimento): Segnale acustico di conferma quando l'allarme viene inserito o disinserito.

Al. Echec GSM (All. segnale GSM): Permette di definire l'azione da compiere se la centrale non ha più accesso alla rete mobile quando l'allarme è inserito: far scattare l'allarme (ON) o ignorare (OFF).

Son touches (Suono tasti): Attiva/disattiva i bip emessi quando si premono i tasti della tastiera della centrale.

Codes accès (Codici di accesso): In questo menu è possibile configurare i vari codici segreti dell'allarme.

- **Code admin (Codice amministratore):** questo codice permette di accedere a tutte le impostazioni della centrale. Inserire il codice e toccare  per accedere alle impostazioni della centrale. Codice predefinito: 123456
- **Code utilisateur (Codice utente):** questo codice permette di disinserire l'allarme a partire dalla tastiera della centrale. Inserire il codice e toccare  per disinserire l'allarme. Codice predefinito: 1234
- **Code contrainte (Codice forzato):** questo codice

ha lo stesso effetto del codice utente, ma contemporaneamente invia una notifica di allarme tramite SMS, chiamata vocale e Wi-Fi. Così facendo è possibile inviare un segnale di allarme senza far scattare la sirena, qualora si venga costretti con la forza a disinserire l'allarme. Codice predefinito: 8888

- **Code ouverture (Codice apertura):** non utilizzato su questo modello.
- Per maggiore sicurezza, si invita a modificare i codici segreti predefiniti della centrale.

Tonalités (Toni): Se il controllo tramite telefono è attivato e nella centrale è stata inserita una scheda SIM compatibile, l'utente può chiamare il numero della centrale per controllarla usando un telefono con tastiera. Questa impostazione indica quanti squilli deve attendere la centrale prima di rispondere alla chiamata e prepararsi a ricevere gli ordini.

Durée sirène (Durata sirena): Permette di definire per quanto tempo suonerà la sirena integrata in caso di allarme (da 1 a 9 min).

Rétroéclairage (Retroilluminazione): Possibilità di attivare/disattivare la retroilluminazione della centrale.

Paramètres sirène (Impostazioni sirena): In questo menu è possibile attivare o disattivare la sirena integrata nella centrale e le eventuali sirene senza fili a essa associate (non incluse).

Envoi SMS Arm (Invio SMS ins.): Possibilità di attivare/disattivare l'invio di una notifica tramite SMS quando viene inserito l'allarme.

Envoi SMS Désarm (Invio SMS disins.): Possibilità di attivare/disattivare l'invio di una notifica tramite SMS quando viene disinserito l'allarme.

Répétition appel (Ripetizione chiamata): Quando scatta l'allarme, la centrale chiama uno dopo l'altro tutti i numeri di telefono registrati (fino a un massimo di 5). Questo menu permette di definire quanti tentativi compiere in mancanza di risposta (numero 1, poi 2, 3, 4, 5, secondo tentativo per numero 1, poi per numero 2, 3 e così via).

A propos (Informazioni): Versione del firmware della centrale.

Langue (Lingua): Possibilità di impostare la lingua della centrale.

Reset (Reset): Reset di tutti i parametri modificati e ripristino delle impostazioni di fabbrica.

Attenzione: per i comandi tramite SMS e chiamata vocale occorre che nella centrale sia presente una scheda SIM e che i numeri da cui partono gli SMS o le chiamate siano salvati sulla centrale.


1 - INSERIMENTO TOTALE

Se si effettua un inserimento totale, qualunque movimento rilevato genererà un allarme (in genere l'inserimento totale è quello impostato quando si esce di casa).


Tramite l'app Avidsen Home:

Aprire l'app e toccare **"Armer"** (Inserisci).

Tramite il telecomando:

Premere il tasto 

Tramite la tastiera della centrale:

Premere il tasto 

Tramite SMS:

Inviare un SMS con scritto 1 al numero di telefono della scheda SIM della centrale.

Tramite chiamata vocale:

Chiamare il numero di telefono della scheda SIM della centrale. Quando la centrale risponde, comporre il proprio codice di accesso sulla tastiera del telefono (codice predefinito 1234), seguito dal tasto #. Quindi premere il tasto 1 del telefono.


2 - INSERIMENTO PARZIALE

Se si effettua un inserimento parziale, i sensori configurati come **"Zone maison"** (Zona casa) non faranno scattare l'allarme (in genere l'inserimento parziale è quello impostato prima di andare a dormire).

Tramite l'app Avidsen Home:

Aprire l'app e toccare **"Mode Maison"** (Modalità casa).

Tramite il telecomando:

Premere il tasto 

Tramite la tastiera della centrale:

Premere il tasto 

Tramite SMS:

Inviare un SMS con scritto 2 al numero di telefono della scheda SIM della centrale.

Tramite chiamata vocale:

Non disponibile

3 - DISINSERIMENTO

Se l'allarme è disinserito, solo i sensori configurati come **"Zone 24H"** (Zona 24 ore) faranno scattare l'allarme. Se l'allarme è disinserito mentre la sirena è in funzione, la sirena smette di suonare.


Tramite l'app Avidsen Home:

Aprire l'app e toccare **"Désarmer"** (Disinserisci).

Tramite il telecomando:

Premere il tasto 

Tramite la tastiera della centrale:

Digitare il codice di accesso (codice predefinito 1234) e premere il tasto 

Con il badge RFID:

Passare il badge sulla zona "RFID" della centrale.

Tramite SMS:

Inviare un SMS con scritto 0 al numero di telefono della scheda SIM della centrale.

Tramite chiamata vocale:

Chiamare il numero di telefono della scheda SIM della centrale. Quando la centrale risponde, comporre il proprio codice di accesso sulla tastiera del telefono (codice predefinito 1234), seguito dal tasto #. Quindi premere il tasto 0 del telefono.

4 - ATTIVAZIONE

Se uno dei sensori attivi è sollecitato mentre l'allarme è inserito:

- La potente sirena integrata nella centrale suona (durata predefinita: 3 min.)
- Gli utenti dell'app Avidsen Home ricevono in tempo reale una notifica push per segnalare loro l'allarme
- I numeri salvati per gli SMS ricevono un messaggio tramite SMS (se nella centrale è presente una scheda SIM)
- I numeri di telefono salvati per le chiamate vocali vengono chiamati uno dopo l'altro (se nella centrale è presente una scheda SIM). Se si risponde, è possibile disinserire l'allarme componendo sulla tastiera del telefono i tasti del codice di accesso (codice predefinito 1234), seguito dal tasto #. Quindi premere il tasto 0 del telefono.
- Caso specifico n°1: se un sensore è configurato in modalità "Zone 24h" (Zona 24 ore) farà scattare l'allarme anche se è stato disinserito nella centrale.
- Caso specifico n°2: se un sensore è configurato in modalità "Zone entrée" (Zona ingresso), prima che scatti l'allarme si avrà qualche secondo a disposizione per disinserirlo.

5 - FUNZIONE SOS

La centrale permette di far scattare l'allarme manualmente in caso di emergenza.

Tramite il telecomando:

Premere il tasto SOS

Tramite la tastiera della centrale:

Tenere premuto il tasto #
SOS

6 - CHIAMATA TRAMITE CENTRALE

Se nella centrale è stata inserita una scheda SIM compatibile, è possibile effettuare una chiamata componendo il numero di telefono desiderato direttamente sulla tastiera della centrale e premendo il tasto con la cornetta.

7 - ELENCO DEI COMANDI ACCESSIBILI TELEFONICAMENTE

I comandi tramite telefono sono disponibili:

- Quando si chiama il numero della scheda SIM inserita nella centrale (a condizione che il numero di telefono sia stato aggiunto nel menu "No de téléphone" (Num. telefono))
- Quando la centrale chiama l'utente se scatta l'allarme e l'utente risponde.

Tasto	Effetto
1	Inserimento totale
0	Disinserimento dell'allarme e spegnimento della sirena, se attivata. Se si sta ascoltando l'audio proveniente dalla centrale, interrompe l'audio, ma non riaggancia
*	Attiva l'ascolto tramite il microfono integrato della centrale
3	Attiva l'ascolto tramite il microfono integrato della centrale e attiva anche l'altoparlante, permettendo così sia di ascoltare che di essere ascoltati
6	Spegne la sirena (senza disinserire l'allarme)
9	Accende la sirena (senza inserire l'allarme)
#	Disinserisce l'allarme, spegne la sirena e interrompe la comunicazione telefonica

8 - ELENCO DEI COMANDI ACCESSIBILI TRAMITE SMS

I comandi tramite SMS sono accessibili inviando un SMS al numero della scheda SIM inserita nella centrale (a condizione che il numero di telefono sia stato aggiunto nel menu "No SMS" (Num. SMS)). Quando riceve un comando, la centrale risponde. In alcuni casi comunica la configurazione corrente. Per modificarla sarà sufficiente copiare il messaggio ricevuto, modificarne le parti desiderate e rinviarlo alla centrale.

Codice inviato tramite SMS	Effetto
?	Invia l'elenco dei codici disponibili
00	Richiesta stato corrente
0	Disinserimento
1	Inserimento totale
2	Inserimento parziale
5	Salva il numero di telefono indicato come numero valido per le chiamate
6	Salva il numero di telefono indicato come numero valido per gli SMS
Da 91 a 99	Rinomina zone
10	Rinomina badge RFID
11	Ritardo in ingresso e in uscita
12	Volume e durata sirena
13	Codice utente
21	Eliminazione di tutti gli accessori senza fili
22	Eliminazione di tutti i telecomandi
23	Eliminazione di tutti i sensori senza fili
24	Eliminazione di tutti i badge RFID
0000	Ripristino delle impostazioni di fabbrica
0001	Passa alla visualizzazione in inglese
0002	Passa alla visualizzazione in francese
0003	Passa alla visualizzazione in russo
0004	Passa alla visualizzazione in danese
0005	Passa alla visualizzazione in neerlandese
0006	Passa alla visualizzazione in italiano
0007	Passa alla visualizzazione in svedese
0008	Passa alla visualizzazione in tedesco
0009	Passa alla visualizzazione in spagnolo
0010	Passa alla visualizzazione in finlandese
0011	Passa alla visualizzazione in norvegese
0012	Passa alla visualizzazione in arabo
0013	Passa alla visualizzazione in farsi
0014	Passa alla visualizzazione in cinese
0015	Passa alla visualizzazione in portoghese

1 - CARATTERISTICHE TECNICHE

CENTRALE	
Alimentazione	12Vdc 1A tramite adattatore di alimentazione (incluso)
Batteria di emergenza	Integrata, Li-ion 7.4V 600mAh, autonomia 8h in stand-by
Frequenze radio	Wi-Fi 2.4GHz 802.11b/g/n Rete mobile 850/900/1800/1900Mhz Trasmissione senza fili accessori 433Mhz, portata 80m in campo libero
Contatti	Tramite rete mobile (scheda SIM non inclusa): Chiamate vocali fino a 5 numeri di telefono, SMS fino a 5 numeri di telefono tramite Wi-Fi e app Avidsen Home: nessuna limitazione
Sirena	95dBa a 1m
Numero massimo di accessori	Fino a 10 telecomandi Fino a 60 sensori senza fili Fino a 30 badge RFID
Temperatura di funzionamento	Da -10°C a 55°C Umidità relativa fino all'80% senza condensa
Misure	185 x 125 x 25 mm
ERP MAX (433MHz)	10dBm
EIRP MAX (Wi-Fi)	20dBm

SENSORE DI MOVIMENTO	
Alimentazione	3Vdc tramite 2 pile AA LR6 1,5V incluse
Frequenza radio	433MHz portata 80m in campo libero
Distanza e angolo di rilevamento	8m - angolo di visione orizzontale di 110°
Misure	107 x 53 x 32 mm
ERP MAX	10dBm

SENSORE DI APERTURA	
Tipo	Sensore magnetico compatibile con porte e finestre a battente o scorrevoli
Alimentazione	1.5Vdc tramite 1 pila AA LR6 1.5V inclusa
Frequenza radio	433MHz portata 80m in campo libero
Misure	70.4 x 33.6 x 17.5 mm
ERP MAX	10dBm

TELECOMANDO

Alimentazione	3Vdc tramite 1 pila CR2025 inclusa
Frequenza radio	433MHz portata 80m in campo libero
Misure	58,4 x 31,4 x 10,0 mm
ERP MAX	10dBm

BADGE RFID

Portata di lettura	5 cm
Misure	107 x 53 x 32 mm

2 - ACCESSORI COMPLEMENTARI

È possibile completare l'impianto con i seguenti accessori:

- Sensore di movimento aggiuntivo (codice 100757)
- Sensore di movimento a doppia cellula compatibile con animali (codice 100759)
- Sensore di apertura aggiuntivo (codice 100723)
- Telecomando aggiuntivo (codice 100724)
- Badge RFID aggiuntivo (codice 100730)
- Sirena esterna senza fili a energia solare (codice 100728)



100757



100759



100723



100724



100730



100728

3 - GARANZIA

Il presente prodotto è coperto da una garanzia pezzi e manodopera di 2 anni a partire dalla data di acquisto. Per far valere la garanzia è necessario conservare la prova di acquisto.

La garanzia non copre eventuali danni dovuti a negligenza, urti o incidenti. I componenti del prodotto non devono essere aperti o riparati da persone esterne alla società avidsen. Eventuali interventi di riparazione autonomi del prodotto invalidano la garanzia.

avidsen si impegna a disporre di uno stock di pezzi di ricambio per questo prodotto durante il periodo di garanzia contrattuale.

CHE COSA FARE SE SI È SMARRITO IL CODICE INSTALLATORE

In caso di estrema necessità esiste un metodo per reinizializzare il codice installatore, riportandolo al suo valore predefinito.

Attenzione: questa azione fa scattare l'allarme.

- Rimuovere la centrale dal muro
- Interrompere e poi ripristinare l'alimentazione
- Premere 5 volte il sensore antirimozione in meno di 5 secondi

Il codice installatore sarà reimpostato su 123456. Le altre impostazioni rimarranno invariate.

4 - ASSISTENZA E CONSIGLI

- Nonostante tutta la cura con la quale abbiamo progettato i nostri prodotti e realizzato il presente manuale, qualora l'utente incontri difficoltà nell'installare il prodotto o abbia dei dubbi, è invitato a contattare i nostri specialisti, che saranno sempre a sua completa disposizione per rispondere a tutte le sue domande.
- In caso di malfunzionamento del prodotto al momento dell'installazione o pochi giorni dopo la stessa, si invita a contattare l'assistenza clienti rimanendo in prossimità del prodotto, in modo da consentire ai tecnici di diagnosticare subito l'origine del problema, con molta probabilità dovuto a errato settaggio o installazione non conforme. Se invece il problema dovesse derivare dal prodotto stesso il tecnico fornirà all'utente un apposito numero di pratica per poter effettuare un reso in negozio. In assenza di tale numero di pratica il rivenditore potrà rifiutarsi di sostituire il prodotto difettoso.

I tecnici del nostro servizio post-vendita sono disponibili al numero:

Assistenza clienti: + 39 02 97 27 15 98

Dal lunedì al venerdì dalle 9:00 alle 13:00 e dalle 14:00 alle 18:00.

5 - DICHIARAZIONE DI CONFORMITÀ

avidsen dichiara sotto la propria responsabilità che il dispositivo seguente:

avidsen HomeSecure codice 127055 è conforme alla direttiva RED 2014/53/UE e che tale conformità è stata valutata in ottemperanza delle seguenti norme vigenti:

Direttiva 2014/35/EU: (protezione della salute e della sicurezza degli utenti).

- EN 62479:2010
- EN 62311:2008
- EN 62368-1:2014 + A11:2017

Direttiva 2014/30/EU: (esigenze di protezione in materia di compatibilità elettromagnetica).

- EN 301 489-1 V2.2.3
- EN 301.489-17 V3.1.1
- EN 301.489-3 V2.1.1
- EN 301 489-52 V1.1.0
- EN 55032:2015
- EN 55035:2017

Direttiva 2014/53/UE: (uso efficace dello spettro radio al fine di evitare interferenze dannose).

- EN 300 328 V2.2.2
- EN 300.220-1 V3.1.1
- EN 300 220-2 V3.2.1
- EN 300 330 V2.1.1
- EN 301 511 V12.5.1

Tours, 04/09/2020

Alexandre Chaverot, presidente





avidsen

avidsen
19 avenue Marcel Dassault - ZAC des Deux Lions
37200 Tours - Francia